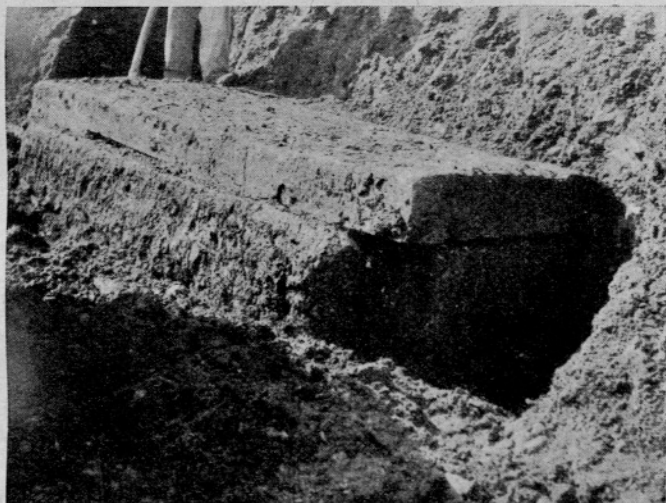


RIMSKO GROBIŠČE NA BREGU V CELJU

ALOJZIJ BOLTA

V zvezi z regulacijo Savinje, ki se je začela v večjem obsegu leta 1955, so bila potrebna na Bregu v Celju še razna druga dela. Med drugim so prestavili tudi cesto, ki pelje iz Celja preko Kapucinskega mostu proti Laškemu. Na ovinku se je morala cesta pomakniti bolj proti hribu. Na tem mestu so delavci pri odkopavanju naleteli na rimsko grobišče. Meseca aprila je bilo pri izkopavanjih odkritih vsega 12 grobov, v avgustu istega leta pa so bili odkriti sledovi trinajstega groba.



Sl. 1. Grob 1

Opis grobov:

Grob št. 1 (sl. 1). V kameniti skrinji, sestavljeni iz več skupaj položenih marmornih in peščenčevih blokov,¹ med katerimi sta dva nagrobnika z napisom, so ležali trije skeleti. Kakor kaže, so te mrličje hkrati pokopali. To sklepamo iz tega, ker so kosti ležale na dnu skrinje brez vsake najmanjše vmesne zemlje, medtem ko je nad njimi bil grob do roba napolnjen s prstjo. Dva skeleta sta ležala vzpo-

¹ Nagrobnike je že podrobneje obdelala V. Kolšek.

redno eden poleg drugega, tretji pa preko njih. Na dnu sta bila moški in ženski skelet, preko njiju pa otrok.

Pridevki v grobu: glinasti lonček, ovratnica iz steklenih biserov in zlat uhan. Lonček je ležal pri glavi skeletov, biseri so bili raztreseni okrog vratu, uhan smo pa našli v višini rok.

Grob št. 2. To je pravzaprav samo ostanek groba, ki pa je bil že popolnoma uničen. Sestavljen je bil iz glinastih opek. Ohranjen je bil samo v dolžini 1,46 m.



Sl. 2. Grob 2

Smer groba S—J in 40° odklona proti vzhodu. Grob je bil širok 40 cm. Ležal je v globini 0,55 m (sl. 2).

Grob št. 3. Dobro ohranjen ženski skelet. Levo roko je imel položeno v naročje. Lega desne roke pa ni bila določljiva, ker so nanjo naleteli že par dni prej in so jo odkopali. Na prstu desne roke smo našli bronast prstan. Prstan ima v premeru 2—2,1 cm. Pri nogah skeleta so bili zaznavni ostanki zogljenega lesa. Pri desni nogi smo odkrili tudi manjši fragment keramike.

Globina skeleta 1 m, dolžina 1,85 m. Smer skeleta S—J z glavo proti jugu in 40° odklona proti vzhodu.

Grob št. 4. Razmeroma dobro ohranjen ženski skelet (risba 3.). Desna roka je bila položena s prsti v krilu, prsti leve roke pa segajo skoraj do ramen desne roke. Med prsti desne roke je bil slabo ohranjen, nečitljiv novc. Pri nogah je pa ležal novc Konstancija Gala in fragment posode. Celoten grob je bil obložen

z večjimi kosi lomljenca. Namerna obložitev je bila posebno očitna okrog glave in ob medenici.

Globina skeleta 1,62 m, dolžina 1,80 m. Smer S—J z glavo proti jugu in 35° odklona proti vzhodu.

Grob št. 5. Slabo ohranjen skelet. Glava je bila skoraj popolnoma uničena. Roke so bile položene ob telesu. Globina skeleta 1,70 m, dolžina 1,55 m. Smer S—J, 40° odklona proti vzhodu. Brez pridevkov.

Grob št. 6. Slabo ohranjen moški skelet. Od glave je ostala nepoškodovana samo spodnja čeljust. Manjka tudi desna noga od kolena navzdol. Globina skeleta



Sl. 5



Sl. 4

2,20 m, dolžina 1,81 m. Smer skeleta S—J, 40° odklona proti vzhodu. Skelet leži natanko pod skeletom št. 5.

Grob št. 7. Od groba ni bilo skoraj nič ohranjenega. Ostale so samo stene groba, ki je bil sestavljen — podobno kot grob št. 2. — iz glinastih opek.

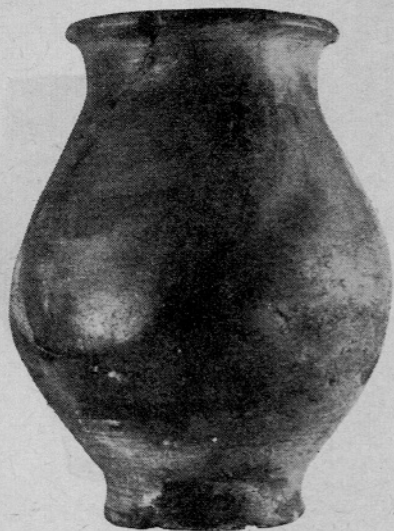
Grob št. 8. Slabo ohranjen moški skelet. Od precej poškodovane glave je dobro ohranjena le spodnja čeljust. Pri glavi skeleta je bil položen glinast lonček. Globina skeleta 2,10 m, dolžina 1,70 m. Smer skeleta Z—V z glavo obrnjeno proti zahodu. Od opisane smeri je za 40° odmaknjen proti jugu.

Grob št. 9. Slabo ohranjen otroški skelet. Glava je skoraj popolnoma razbita. Levo roko ima v naročju, desno pa položeno ob telesu. Noge so bile skrčene in povešene na desno stran. Globina 1,80 m, dolžina 1,05 m. Smer skeleta S—J s 45° odklona proti zahodu.

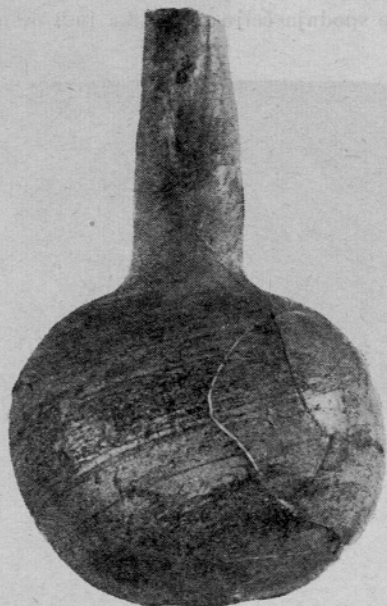
Grob št. 10. Otroški skelet. Glava je bila zaradi sesedanja zemlje pomaknjena preko desne roke. Roke je imel položene v naročju. Pri nogah je ležala fragmentirana železna sulica, pri glavi pa sta bila dva železna žeblja. Razen tega je bil v grobu neznaten fragment brona. Globina skeleta 2,54 m, dolžina 1,20 m. Smer S—J s 40° odklona proti zahodu.

Grob št. 11. Dobro ohranjen moški skelet. Roki je imel položeni ob telesu. Zobje v spodnji čeljusti so že delno izpadli. Globina skeleta 2 m, dolžina 1,80 m. Smer S—J s 40° odklona proti zahodu.

Grob št. 12. Vzporedno z grobom 11, oddaljen pol metra, je ležal slabo ohranjen ženski skelet. Ohranjeni so bili deli glave, desna roka, ki je bila položena v naročje, in desna noga. Manjkala je leva roka in leva noga do kolena. Iz obrisa grobnih jam je razvidno, da sta tu dva samostojna groba in ne en sam, kot bi na prvi pogled pričakovali.



Sl. 5



Sl. 6

Grob št. 13. Grob so delavci odkopali v odsotnosti arheologa. V grobu, ki ga ni bilo več mogoče rekonstruirati, sta bili tudi dve stekleni posodici. Grob je bil 20 m južneje od groba št. 1.

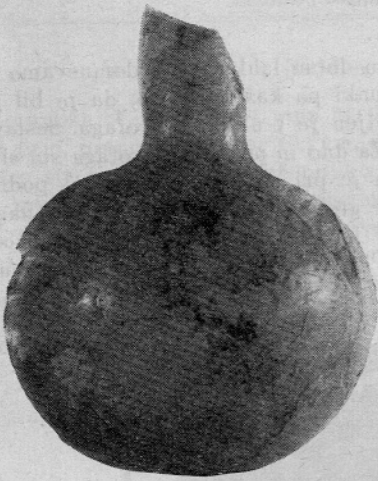
S pridevki opisano grobišče ni ravno bogato. Kljub temu pa nam daje zelo zanimive podatke. Predvsem sta važni dve ugotovitvi:

1. Način pokopa.
2. Lega grobišča glede na topografsko sliko rimskega mesta.

Način pokopa je zelo različen. Ugotoviti moremo štiri načine shranjevanja pokojnikov: a) navaden pokop brez krste, b) pokop v leseni krsti, c) pokop v skrinji iz opek in d) pokop v sarkofagu iz marmora.

Pri prvi vrsti pokopa opazamo potem še težnjo za tem, da se krsta nadomesti na kak drug način. Grob št. 4 je n. pr. skrbno obdan s kamenjem, ki naj bi nadomeščalo krsto.

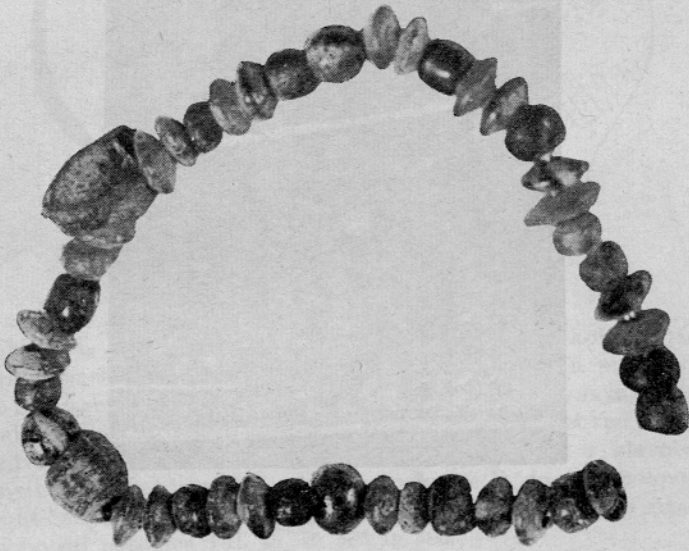
Da so nekateri grobovi imeli tudi zbite lesene krste, dokazujejo žebli v grobu št. 10.



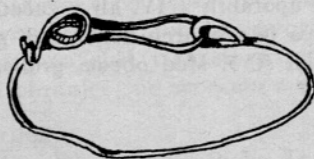
Sl. 7



Sl. 8



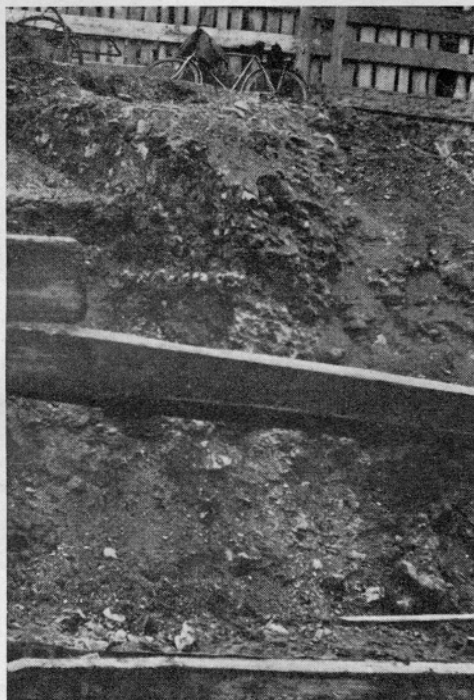
Sl. 9



Sl. 9 a

Grobova z glinasto oblogo in glinastim dnom lahko samo domnevamo (glej sl. 2). Kosti žal ni bilo najti. Vsi ostali znaki pa kažejo na to, da je bil grob.

Najbolj zanimiv je grob št. 1. Napravljen je v obliki sarkofaga. Sestavljen je iz več marmornatih in peščenih kosov. Za dno in pokrov sarkofaga sta služila dva nagrobnika z napisi, prečno steno pa je pri nogah zaključevalo podnožje zgornjega nagrobnika. Dejstvo, da so kot grobna skrinja uporabljeni nagrobniki, je zanimivo iz dveh vidikov. Tako je približno uspel videz sarkofaga, ki je najbogatejši grob na tem grobišču. Po drugi strani pa ta okoliščina potrjuje že dokazani obstoj grobišča v daljšem časovnem razdobju. Nagrobnika,



Sl. 10

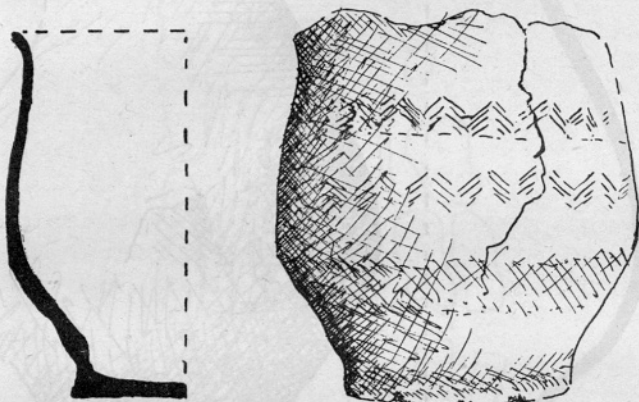
ki ju mirno lahko datiramo v začetek tretjega stoletja n. e., sta v drugi polovici III. stoletja bila porušena. Grobišče je bilo brzkone uničeno ob veliki poplavi v drugi polovici III. stoletja n. e., ki je bila že večkrat dokazana.² Ponovno pa so jih pri drugih grobovih uporabili v IV. ali v začetku V. stoletja n. e.

Za daljši obstoj grobišča je zgovoren dokaz tudi grob št. 6., ki je ležal 0,5 m nad nepoškodovanim grobom št. 5. Med obema groboma je bila plast gramoza.

² J. Klemenc: O rimskem spomeniku boga Sedata v Celju. Zbornik Filozofske fakultete I. Ljubljana 1950, str. 135.

Najdbe v grobovih

Keramika. V grobu št. 1. smo našli glinasto posodico (višina: 9,7 cm, premer dna: 6,4 cm, premer trebuha: 10,1 cm, premer ustja: 8,9 cm). Zgornji dve tretjini posodice sta skoraj cilindrične oblike. V spodnji tretjini pa se trup hitro zoži in se zaključí z ravnim dnom. Spodnji del napravi tako videz stabilne noge. Na zgornji polovici in tik nad največjo periferijo imamo dva pasova tesno skupaj napravljenih valovnic (sl. 3., risba 1). V gradivu, kolikor ga do sedaj brani Mestni muzej, je to skoraj popolnoma nova oblika. Obstaja samo en skoraj identičen primer. To je posodica, ki je bila odkrita v Doberteši vasi pri Šempetru v Savinjski dolini (sl. 4).³ Pri zadnji se cilindrična oblika sicer že



Risba 1

močno izgubi, toda prehod v spodnji del je pomaknjen nekoliko više. Pač pa tudi tu lahko opazimo večjo valovnico v zgornji tretjini in na največji periferiji Tudi Schörgendorfer⁴ tega tipa podrobneje ne obravnava. Takole pravi zanj: »Ostali majhni predmeti 584–599 so tako rekoč časovno neopredeljivi. Služijo predvsem kot otroške igrače. Njihova uporaba gre v glavnem skupno z razvojem civilnih mest in se širi od druge polovice II. do prve polovice V. stol., torej do političnega propada rimskega cesarstva.« Od omenjenih imajo z našo največ podobnosti posodice Taf. 48. št. 585 in 586.⁵

V grobu št. 8. smo našli, tudi pri glavi, glinast vrček črne barve, z enim trakastim ročajem viš.: 14,7 cm, premer ustja 7,5 cm, premer največje periferije 11,2 cm premer dna 5,8 cm (slika 5, risba 2). Vrček stoji na nizki cilindrični nogi. Trup se v spodnji polovici lepo zaokroženo razširi, potem pa polagoma prehaja v dokaj stisnjen vrat. Zgornji rob je precej navzven zavihan. Na največji periferiji je še ohranjena sled trakastega ročaja. Ker ustrezni del na vratu oziroma na ustju ni ohranjen, ne moremo z gotovostjo trditi, kje je bil

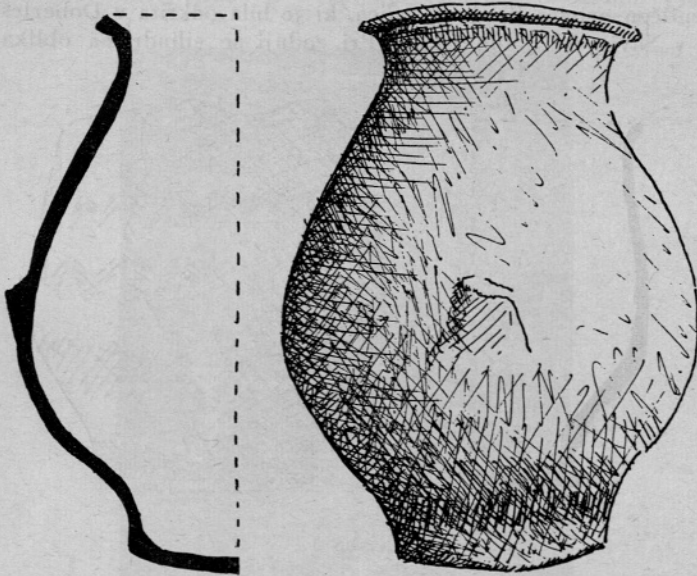
³ Gradivo še ni objavljeno.

⁴ August Schörgendorfer: Die römische Keramik der Ostalpenländer. Brünn-München-Wien 1942.

⁵ Prav tam, str. 167.

ročaj vezan. Po podobnih primerih pa lahko sklepamo, da je ročaj potekal od zgornjega roba nekoliko horizontalno navzven, nato pa navpično proti največji periferiji. Po Schörgendorferju naš vrč še najbolj ustreza vrču z Dunaja.⁶ Tudi tega datira avtor v IV. stoletju n. e.⁷

V grobu št. 13, ki je bil odkrit naknadno, sta bili tudi dve stekleni posodici. Posodica inv. št. 342 (slika 6) je kroglaste oblike z omfalosom na dnu in dolgim cevastim vratom, ki je pri grlu nekoliko stisnjen. Kroglaste stekleničke s cevastim



Risba 2

vratom datira Kisa v sredo III. stoletja n. e.⁸ Mere stekleničke 342: premer največje periferije 8,5 cm, viš.: 13,5 cm, viš. vratu: 6,5 cm.

Steklena posodica inv. št. 343. se stilno s prvo povsem ujema. Trup je za spoznanje nekoliko zajetnejši (premer največje periferije 8,7 cm). Vrat, ki je sicer fragmentiran in zaradi tega krajši, pa je v grlu ravno tako stisnjen (slika 7).

Novec Konstancija Gala (351–354), ki je bil v grobu št. 4. ima napis: Av.: D N CONSTANTIVS NOB C cesarjeva glava gleda na desno. Rev.: FEL TEMP REPARATIO vojak prebada konjenika (slika 8).

Novec dokazuje, da mlajša faza grobišča ni starejša od druge polovice IV. stoletja. Ni pa izključeno, da se je grobišče začelo ponovno uporabljati šele v prvi polovici V. stoletja n. e.⁹

⁶ Prav tam, Taf. 37., št. 457.

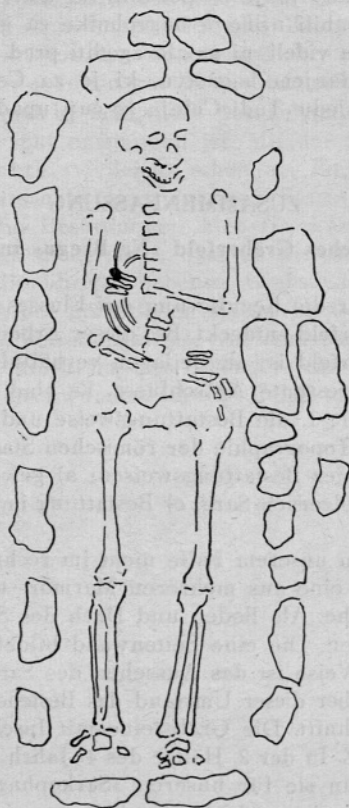
⁷ Prav tam, str. 158.

⁸ Anton Kisa: Das Glas im Altertume. Leipzig 1908, str. 390, T. B. 69, 70.

⁹ Gradivo še ni objavljeno.

Nakitni predmeti, uhan in ovratnica iz steklenih jagod (slika 9), ki smo jih razen glinastega lončka našli v pravem grobu, niso toliko pomembni za kronološko, kolikor za socialno opredelitev pokopanih.

V primeri z ostalimi grobovi, ki so zelo skromni po pridevkih, je to razmeroma izjemen primer. Posebnost glede na ostale grobove je tudi zamisel grobne skrinje. Uhan je zvit iz 1 mm debele zlate žice. En konec je zavrt nazaj



Risba 3

v zanko, drugi pa je potegnjen skozi zanko in za 1 cm zasukan nazaj. Tam je napravljen dvojni zavo. Konec žice pa je ovit okrog glavnega obročka (slika 9 a).

Novo odkrito grobišče je dragocen prispevek k topografiji rimske Celeje. Ne sodi sicer v klasično obliko rimskih grobišč, kjer so grobovi razvrščeni ob glavni cesti, ki pelje iz mesta. Grobovi so stisnjeni na razmeroma majhnem prostoru. Dvajset metrov vzhodno od grobišča smo pri kasnejših delih našli na močan obrambni zid (slika 10). Vsi znaki kažejo, da Celje v prvem stoletju ni bilo obzidano. Z vdorom Markomanov in Kvadov pa tudi za noriška mesta bilo

važno vprašanje resnejše obrambe. V tem času se pomnožijo posadke v zaledju.¹⁰ Prebivalci izven celjskega obzidja se pomaknejo za obzidje, kjer najdejo varno zatočišče.

Iz gornjih izvajanj je razvidno, da je obravnavano grobišče na Bregu nastalo razmeroma pozno. Začeli so pokopavati v prvi polovici III. stoletja n. e. — morda že proti koncu II. stoletja. — Sredi III. stoletja je večja nesreča, bržkone elementarna,¹¹ za nekaj časa prekinila z normalnim razvojem dogodkov. Pokopališče je bilo dalj časa opuščeno, ljudje so pozabili na tiste, ki so bili pokopani in v enem primeru celo uporabili njihove nagrobnike za grobno skrinjo. To se pa, kot smo iz novca v grobu videli, ni moglo zgoditi pred koncem IV. ali v začetku V. stoletja n. e. O nekdanjem bogastvu, ki je za Celejo značilno posebno v drugem stoletju, ni več sledu. Tudi Celeja že čuti upadanje rimske moči.

ZUSAMMENFASSUNG

Römisches Gräberfeld »Na Bregu« in Celje

Bei den Arbeiten für die Regulierung des Flusses Savinja wurde im Jahre 1955 ein römisches Gräberfeld entdeckt. Bei dieser Arbeit wurden 13 Skelettgräber ausgegraben. Das Gräberfeld ist an Beilagen verhältnismässig arm, es gibt uns aber trotzdem sehr interessante Aufschlüsse. Es sind besonders zwei Feststellungen wichtig und zwar: 1. die Bestattungsweise und 2. die Lage des Gräberfeldes in Beziehung zur Topographie der römischen Stadt Celeia.

Wir unterscheiden vier Bestattungsweisen: a) gewöhnliche Bestattung ohne Sarg, b) Bestattung im hölzernen Sarg, c) Bestattung im Ziegelsarg, d) Bestattung im Sarkophag.

Der Sarkophag ist in unserem Falle nicht im rechten Sinne des Wortes ein Sarkophag, sondern nur eine aus mehreren Marmor- und Sandsteinblöcken zusammengesetzte Grabtruhe. Als Boden und Dach des Sarkophages dienten zwei Grabsteine mit Inschriften. Die eine Seitenwand bildete der Sockel des oberen Grabsteines. Auf diese Weise ist das Aussehen des Sarkophages erzielt, auf der anderen Seite bestätigt aber dieser Umstand das Bestehen des Gräberfeldes durch einen längerem Zeitabschnitt. Die Grabsteine mit Inschriften datieren aus dem Anfang des 3. Jahrh. u. Z. In der 2. Hälfte des 4. Jahrh. oder in der 1. Hälfte des 5. Jahrh. verwendete man sie für unseren »Sarkophag«. Das längere Bestehen unseres Gräberfeldes beweist auch das Grab 6, das ein halbes Meter über dem unbeschädigten Grab 5 liegt.

Für die Datierung unseres Gräberfeldes sind die keramischen Funde, Glasgefäße und die Münze von Constantius Galus am wichtigsten. Unsere keramischen Stücke aus dem 1. Grab können wir nach Schörgendorfer in die Zeit von der 2. Hälfte des 2. Jahrh. bis in die 1. Hälfte des 5. Jahrh. setzen, der Krug aus dem 8. Grab ist aber nach Schörgendorfer aus dem 5. Jahrh. Die Glasgefäße unseres Types setzt Kisa in die Mitte des 3. Jahrh. Die Münze des Constantius Galus aus dem Grab 4 beweist, dass wir den jüngeren Teil des Gräberfeldes zeitlich nicht vor die 2. Hälfte des 4. Jahrh. setzen dürfen.

¹⁰ V Ločnico pri Šempetru v Savinjski dolini je prišla v letu 168 n. e. II. italska legija.

¹¹ Podoben primer je dokazan za porušenje grobišča v Šempetru v S. d.

Das neuentdeckte Gräberfeld ist ein wertvoller Beitrag zur Topographie der römischen Stadt Celeia. Es gehört zwar nicht zur klassischen Form, wo die Gräber neben der Hauptstrasse, die aus der Stadt führt, liegen. Hier sind sie im Gegensatz zur üblichen Form auf einem verhältnismässig kleinen Platz zusammengedrängt. Zwanzig Meter ostwärts vom Gräberfeld sind wir bei späteren Arbeiten an die Befestigungsmauer gestossen. Alle Merkmale zeigen, dass Celeia im 1. Jahrh. noch nicht befestigt war. Mit dem Einbruch der Markomanen und Quaden mussten aber auch die norischen Städte an bessere Verteidigungsmassnahmen denken. In dieser Zeit haben sich die Besatzungen im Hinterlande vermehrt. Die Bewohner ausserhalb der celeianischen Befestigungsmauer sind hinter die Mauer gezogen, wo sie sichere Zuflucht fanden.

Aus allem Gesagten ersieht man, dass das behandelte Grabfeld aus Breg in Celje verhältnismässig spät entstanden ist. Mit der Bestattung begann man in der 1. Hälfte des 5. Jahrh., vielleicht schon am Ende des 2. Jahrh. In der Mitte des 5. Jahrh. verursachte eine grössere Katastrophe, beziehungsweise Überschwemmung, dass die Bestattungen hier für kürzere Zeit unterbrochen wurden. Später wusste man nicht mehr, dass an diesem Platze eine Grabstätte war und man benutzte die übriggebliebenen Grabsteine für Grabtruhen. Das konnte aber, wie wir nach der gefundenen Münze im Grabe schliessen können, nicht vor dem Ende des 4., beziehungsweise vor dem Anfang des 5. Jahrh. u. Z. geschehen. Der ehemalige Reichtum, der besonders für das 2. Jahrh. charakteristisch war, ist ganz verschwunden. Auch Celeia spürte das Sinken der römischen Macht.