

LENGYELSKA KULTURNA SKUPINA V BOSNI, SREMU IN SLAVONIJI

JOSIP KOROŠEC

Tompa je izločil lengyelsko kulturno skupino kot samostojno skupino in jo je vštél v tiško, oziroma je spremenil le naziv lengyelska v tiška.¹ Do tedaj je lengyelska skupina predstavljala nekako zbirno ime za razne kulturne skupine, kakor so butmirska, jordansmühlska itd.² Čeprav Tompa ni jasno omejil svoje tiške skupine, je vendar upravičeno opozoril na poseben samostojen kulturni krog ne glede na pravilnost ali nepravilnost njegovega izvora in ne glede na nepravilnost prištevanja tudi drugih kulturnih skupin temu kulturnemu krogu. Skoraj ni čudno, da je tedaj v tiško skupino vštél tudi Lengyel, ki je bilo edino kolikor toliko znano najdišče, po katerem je tudi poimenovana ta kulturna skupina. Kronološko je Tompa postavil lengyelsko skupino v svojo tiško II. periodo. S kasnejšim raziskovanjem so spoznali, da lengyelska kulturna skupina le obstaja, oz., da predstavlja nekaj drugega kakor pa tiška, čeprav imajo nekateri tudi še v najnovjšem času za pravilno Tompino gledišče o enotni tiško-lengyelski skupini. Med zadnje spada tudi Pittioni.³ Ta opira svoje gledišče tudi na sklep Ohrenbergerja, ki sodi, da se v Burgenlandu ne more tiška skupina deliti od lengyelske. Pač pa Ohrenberger lengyelsko skupino označuje po njenem označevanju, ne pa po Tompinem tolmačenju.⁴ Podobno so to delali tudi nekateri drugi, kakor R. R. Schmidt, W. Buttler in drugi.⁵

Nastane vprašanje, ali smo danes še upravičeni poimenovati lengyelsko skupino tako, kakor jo je tolmačil Menghin, ali naj se priključimo Tompinem tolmačenju, ki je tedaj nekako še najboljše skušal rešiti vprašanje mlajšega neolitika v Panonski ravnini. Menghinovo in podobna mnenja zajemajo preveč veliko prostranstvo in tudi preveč raznih kulturnih skupin, katerim so skupne dve tri keramične oblike in včasih

¹ Tompa, *Die Bandkeramik in Ungarn*, Budapest, 1929, 50 sl. — 24./25. Bericht der Röm. Germ. Kommission, 1934/35, 40 sl. — Serta Hoffilleriana, 1940, 7 sl. — itd.

² Hoernes, *Urgeschichte der bildenden Kunst in Europa*, 1925, 783 sl. — Menghin, *Weltgeschichte der Steinzeit*, 1931, 58 sl. — Starinar, 1928, 21 sl. — itd.

³ Pittioni, *Urgeschichte des Oesterreichischen Raumes*, Wien, 1954, 143 sl., 167 sl.

⁴ L. c. 167 sl.

⁵ R. R. Schmidt, *Die Burg Vučedol*, Zagreb, 1945, 139 sl. — Buttler, *Der donauländische und westische Kulturkreis*, 1938, 38 sl.

slikanje posod, kot eden od ornamentalnih elementov. Tompino gledišče je vsekakor pravilnejše, čeprav ga je potrebno danes tudi korigirati, kar so storili v novejšem času že mnogi drugi. Poleg tiške skupine, ki je prvenstveno omejena na prostor okoli reke Tise in bolj na vzhodni del Ogrske, se na zahodnem delu javlja časovno mogoče vsaj delno paralelna skupina, toda le v kasnih fazah tiške, ki jo moremo označiti z njenim starim imenom kot lengyelsko, kakor so to nekateri že storili,⁶ pač s to omejitvijo, da je prostor njenega širjenja danes še dokaj omejen, čeprav nekateri še vedno v to kulturno skupino štejejo tudi razne druge skupine, kakor so jordansmühlska itd. To je ravno tako, kakor so nekateri prištevali tiško skupino butmirski ali vinčanski in podobno.⁷

Lengyelska kulturna skupina je v resnici danes še zelo skromno raziskana. Le zelo močne indicije govore za njen obstoj. Glavna najdišča na Ogrskem so Lengyel,⁸ kjer je žal zelo malo ustreznega gradiva, in Zengövárkony,⁹ sistematično raziskano grobišče z zelo dragocenim gradivom. Seveda pa ti dve najdišči nista osamljeni. V novejšem času so v Baranji na Ogrskem odkrili novo naselbino, v kateri je do danes raziskana le ena hiša, v kateri so našli material, karakterističen za to skupino.¹⁰ Pusztai je poleg tega za področje Baranje in Somogya naštel še 14 drugih najdišč, katerih gradivo žal ni objavljeno.¹¹ Poleg tega pa v mnogih publikacijah najdemo gradivo, ki ga bo potrebno pripisati lengyelski skupini, čeprav je danes mogoče v sklopu drugih skupin.¹²

Na poseben način je skušal opredeliti lengyelsko skupino Milojčić.¹³ Opiral se je tudi le na nekatere momente, predvsem s področja Slavonije in Srema.¹⁴ Tamkajšnje kulturne ostaline je uvrstil v skupino, kateri je dal ime slavonsko-sremska kulturna skupina. Po Milojčiću naj bi bili nosilci slavonsko-sremske skupine neposredni nasledniki körös-starčevske skupine. Poleg tega naj bi z ostanki zadnje nekaj časa tudi še skupaj mirno živeli. Milojčiću dokazujejo to kulturne plasti Babska I. in Sarvaš I. Ko so se pa nosilci körös-starčevske stopili z novim prebivalstvom

⁶ Milojčić, *Chronologie der jüngeren Steinzeit Mittel- und Südosteuropas*, Berlin, 1949, 86. — Childe, *Dawn of European Civilisation*, London, 1947, 105. — Banner, *Die Pécelser Kultur*, Budapest, 1956. — itd.

⁷ Nesporno, da imajo mnoge neolitične kulture marsikaj skupnega že zaradi tedanjega družbenega stanja, višine civilizacije, sorodne ali identične ekonomike in zaradi drugih momentov, vendar zato nismo upravičeni postavljati ogromna področja n. pr. od Slezije do Balkana ter Balkan v isto skupino, zaradi nekega ročaja ali zaradi nekega podobnega detajla. Ravno tako nismo upravičeni neko kulturno skupino razbijati na manjše podskupine le zaradi neke nove naselbine ali kakšnega mogoče čisto lokalnega elementa.

⁸ Wosinsky, *Schanzwerk von Lengyel*, I in II.

⁹ Dombay, *The Prehistoric Settlement and Cemetery at Zengövárkony*, Budapest, 1959.

¹⁰ *Arch. Ért.*, 1956, 39 sl.

¹¹ L. c. 42 sl., sl. 6.

¹² Tako je n. pr. v pécelsko kulturno skupino Banner vštél marsikako gradivo, ki pač ne pripada badenski, temveč mogoče celo lengyelski skupini (Banner, *Die Pécelser Kultur*, T. I, 4; T. II, 19; T. III, 1; T. VI, 1 [?], 35, 36, 41—46; 54, 55, 56, itd.).

¹³ Milojčić, *Chronologie*, 95 sl.

¹⁴ L. c. 82 sl.

slavonsko-sremske skupine, je ta dalje samostojno živel. Dokaz za to naj bi po Milojčiću bile plasti Babska II. in III. ter Sarvaš II. S prihodom novih kulturnih elementov naj bi se dalje razvila badenska kulturna skupina. Za to domnevo se Milojčić naslanja na plasti Sarvaš III. in Vučedol II.¹⁵ Ne glede na Milojčićevo hipotezo o razvoju in nastanku badenske skupine je zanimivo njegovo absolutno datiranje slavonsko-sremske skupine. Postavlja jo nekako v čas od 2700 do 2000 in jo deli na štiri faze.¹⁶ V Panonsko ravnino naj bi slavonsko-sremska¹⁷ skupina začela prodirati že za časa starejše trakaste keramike, kar bi se nekako ujemalo tudi z delno istočasnostjo slavonsko-sremske in körös-starčevske skupine.¹⁸

Milojčić je bil vsekakor upravičen, da je izločil najdišča v Sremu in delu Slavonije kot neko posebno varianto. Vprašanje pa je, ali je ta slavonsko-sremska skupina res v neki svoji fazi toliko sorodna lengyelski, da bi jo mogli uvrstiti v to, ali je pa vendar toliko različna, da predstavlja svojo posebno podskupino, ako ne celo skupino. Hkrati jo moremo namreč imeti tudi za podskupino vinčanske skupine, s katero ima veliko več skupnih točk kot z lengyelsko, ki se širi severno od Drave in v zahodni Slavoniji ter mogoče Hrvatski. Te domneve pa temeljijo le bolj na tipoloških posebnostih slučajno najdenega ali pri sondiranju dobljenega gradiva. Da ima slavonsko-sremska skupina zelo močne vinčanske vplive, priznava tudi Milojčić,¹⁹ ki se pri kronologiji naslanja na sorodne in identične elemente v Vinči. Takšne izrazite vinčanske elemente pa ne zasledimo v lengyelski kulturni skupini severno od Drave. Tako moremo slavonsko-sremsko kulturno skupino imeti za zmes vinčanskih in nekaterih drugih elementov, ki imajo le kasneje delno lengyelski, poleg tega pa v veliko večji meri tudi butmirski značaj. Žal so danes ta kulturna skupina in njena najdišča, podobno kakor lengyelska, premalo raziskana. Tako moremo izvajati le neke splošne domneve, ne moremo pa izvajati sklepov.

Pomembno bi bilo ugotoviti, kako se je na eni strani širila slavonsko-sremska skupina, na drugi strani pa lengyelska. Za slavonsko-sremsko vemo danes, čeprav samo po posameznih, rekel bi bolj slučajnih najdbah, da se širi tudi na desni obali Save in da sega, sodeč po zelo pomembnih elementih, tudi v smeri proti centralni Bosni. Dokaj pomembno najdišče so predvsem Crkvine pri Turbetu v bližini Travnika,²⁰ kjer so zanimivi vinčanski elementi poleg butmirskih ter nekaterih drugih. Ravno tako so tu tudi nekateri elementi slavonske kulturne skupine, kar bi dokazovalo, da prihaja slavonska neposredno po slavonsko-sremski, oz., da je ta slavonsko-sremska bila sodobna tudi z badensko vsaj v posameznih krajih.²¹ Nekateri sicer skušajo identificirati badensko in tu nahajajočo

¹⁵ L. c. 85 sl.

¹⁶ L. c. 84.

¹⁷ Milojčić imenuje včasih slavonsko-sremsko tudi babsko ali babsko-lengyelsko kulturo (L. c. 93).

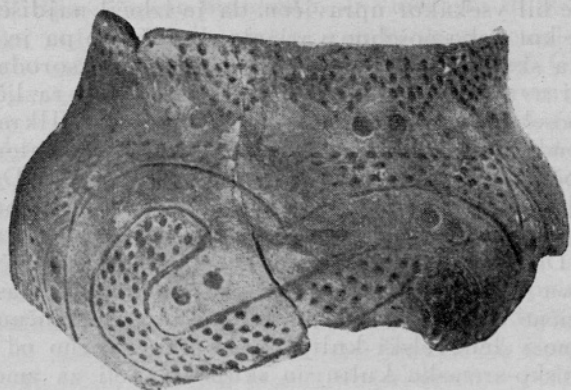
¹⁸ L. c. 95.

¹⁹ L. c. 86.

²⁰ Glasnik Zemaljskog muzeja u Sarajevu, 1957, 5 sl.

²¹ Badenska kulturna skupina po današnjem poimenovanju predstavlja niz raznih kulturnih podskupin, ki se med seboj dokaj razlikujejo. Potrebno je, da

se lengyelsko, posebno kar se tiče Slavonije in Bosne, kot eno in isto kulturno skupino. Delno se to prenaša tudi na Slovenijo, kar pa nikakor ne bo točno. Imamo sicer nekatere stične točke, ki se pa morejo tolmačiti tudi na način, kakor je to storil Miložjić, namreč s prihodom novih kulturnih elementov, ki so bili sprejeti v slavonsko-sremsko in lengyelsko skupino in ki so nato privedli do nastanka badenske skupine. Pittioni sicer domneva, podobno kakor so storili tudi nekateri drugi, da je badenska kulturna skupina nordijskega izvora,²² kar pa nikakor ni točno. Poleg tega moramo računati tudi z raznimi vplivi v raznih pokrajinah tako v času njenega formiranja, kakor tudi v času njenega nadaljnega



Sl. 1. Donji Klakar. Primer vinčanske keramike

razvoja. Ni dvoma, da je ta kulturna skupina na Češkem in Moravskem ter v ostali srednji Evropi, potem ko je prodrla tja z jugovzhoda, sprejela tudi razne druge, recimo nordijske elemente, ki jih na področju Slavonije, Srema, Bosne in Severne Srbije ni občutiti. Ravno tako so v raznih pokrajinah bile druge temeljne skupine, s katerimi je badenska prišla v stik. V Slavoniji in Sremu imamo opraviti le z vinčansko, lengyelsko, slavonsko-sremsko in butmirsko skupino.

Izredno pomembne rezultate nam bo za prodiranje vinčanske kulturne skupine na področju Bosne prinesla Tuzla s svojo okolico, oziroma tuzlanska kotlina, ki je bila zaradi svoje ugodne lege in plodnosti zelo primerna za naseljevanje v raznih časih. Doslej se pa žal sistematična raziskovanja še niso vršila na nobenem od tamkajšnjih najdišč te vrste. Obstajajo le slučajne najdbe, zbrane pri raznih gradbenih in drugih de-

se n. pr. vzporede razlike med t. im. Ossarn kulturo v Avstriji, ne glede na posamezne razvojne faze, ter badensko kulturo v Sarvašu in Vučedolu, oziroma v Slavoniji. Ta kulturna skupina je bila že neštetokrat obravnavana a doslej najboljšo klasifikacijo je podal Banner, ki jo v Panonski ravnini imenuje pécelsko kulturo (Banner, *Die Pécelser Kultur*, Budapest, 1956). Ta naj bi nastala sicer pod raznimi kulturnimi vplivi, vendar v celoti ne predstavlja nekaj tujega. Pri nas se danes pod ime badenske skupine prištevajo često tudi mnogi elementi vičanske in celo lengyelske skupine, kar nikakor ni točno.

²² Pittioni, *Urgeschichte des oesterreichischen Raumes*, 188 sl. — Patay, *Frühbronzezeitliche Kulturen in Ungarn, Budapest*, 1938, 12 sl. — itd.

lih. Danes moremo te najdbe klasificirati, da pripadajo vinčanskemu in butmirskemu kulturnemu krogu, neznaten procent pa pripada nekaterim drugim elementom. Vendar vsaj po dosedanjih najdbah sodeč prevladujeta prva dva kulturna kroga.²³

Poleg omenjenih najdišč imamo v severnih delih Bosne tudi še nekatera druga najdišča, ki jih moremo klasificirati popolnoma drugače, kakor je bilo še pred kratkim mogoče. Nekateri so pravilno izločili ta najdišča in jim dali tudi poseben naziv: »Posavska skupina«.²⁴ Garašanin jih je vključil v svojo vinčansko-pločniško fazo ne samo časovno, temveč tudi kulturno.²⁵ Ima pa delno tudi Garašanin prav glede na povezovanje z vinčansko skupino, čeprav ta najdišča ne moremo všteti v vinčansko, temveč v slavonsko-sremsko skupino. Zato je tudi izraz »posavska skupina« v Bosni danes odveč, ker ta skupina zajema večji obseg kakor le severno Bosno. V Bosni so posebno karakteristična najdišča Donja Mahala in Donji Klakar. Najdišče, Donji Klakar v bližini Bosaškega Broda leži ob Savi, ter je tako tudi teritorialno zelo ozko povezano s slavonsko-sremsko skupino. Žal je material le delno objavljen,²⁶ odkrit pa slučajno brez večjih sistematičnih raziskovanj.²⁷ Že drugi arheologi so pokazali na povezavo z Vinčo na eni in Butmirom na drugi strani. Pač pa je gradivo dokaj skromno. Z Butmirsko skupino se vzporejajo n. pr. vaze na visoki, polno delani nogi in tipične butmirske kroglaste amfore.²⁸ Tudi analogije z Vinčo so dokaj skromne, pač zaradi neznatnega gradiva.²⁹ Poleg atipičnega gradiva imamo pa tudi nekaj drugih fragmentov, baje iz istega najdišča, ki kažejo na eni strani veliko večjo sorodnost z vinčansko, na drugi pa tudi z lengyelsko skupino. Z vinčansko kulturno skupino se mora nedvomno povezati terina v sl. 1. Ta je popolnoma sorodna posebni vinčanski keramiki, ki se v Vinči javlja nekako med 6,3 in 4 m.³⁰ Ta sorodnost je tolikšna, da imamo našo terino lahko celo za neposredni produkt vinčanske kulture kljub nekakemu lokalnemu značaju, ki je tu posebno poudarjen s S-motivom, čeprav tudi ta ni v Vinči neznan na taki vrsti keramike.³¹ Dva druga fragmenta (sl. 2 in 3) sta pa

²³ Material je v muzeju v Tuzli. Podatke mi je dal kustos J. Puš, za kar se mu najlepše zahvaljujem. V času ko je bil članek v tisku je bil objavljen del gradiva iz Tuzle, kjer se jasno vidi prevladovanje vinčanskega in butmirskega kulturnega kroga. Žal je gradivo brez stratigrafskih podatkov. (Clanci i grada za kulturnu istoriju Istočne Bosne I, Tuzla 1957, 85 sl.)

²⁴ Benac, Prehistorijsko naselje Nebo in problem butmirske kulture, Ljubljana, 1952, 89 sl.

²⁵ M. Garašanin, Hronologija vinčanske grupe, Ljubljana, 1951, 109 sl.

²⁶ Glasnik Zemaljskog muzeja, 1906, 449 sl., T.I, sl. — l.c., 1914, 47 sl. — Wissenschaftliche Mitteilungen aus Bosnien und Herzegowina XI, 28 sl., T.VIII, sl. — Benac, Prehistorijsko naselje Nebo, 89 sl.

²⁷ Poleg objavljenega gradiva je v muzeju v Sarajevu še nekaj keramičnih predmetov, ki so ravno tako slučajno najdeni.

²⁸ Benac, Prehistorijsko naselje Nebo, 89 sl. — Glasnik Zemaljskog muzeja, 1914, 48.

²⁹ M. Garašanin, Hronologija vinčanske grupe, 111.

³⁰ Vasić, Preistoriska Vinča II, sl. 231—235, 235—238. — Vinča IV, sl. 78, 94 (No. 584—589), 95, 139, 140, 163 (No. 1157—1144). — Corpus vasorum antiquorum 3 (Belgrad), T. 2, sl. 1, 2, 4, 6, 9—11.

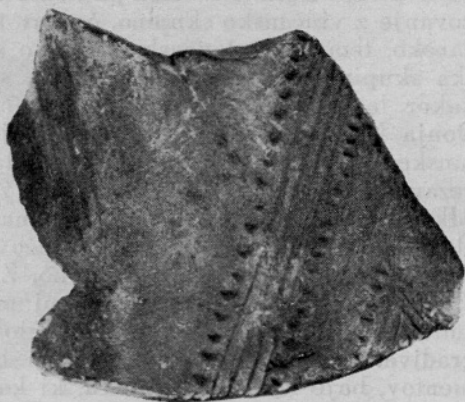
³¹ Vasić, Preistoriska Vinča IV, 91, sl. 139 b.

lahko tudi izrazita predstavnika lengyelske skupine od katerih pripada prvi neki globoki skodeli, terini ali vrču, drugi pa visoki votli nogi, čeprav je ornamentiran. Oba fragmenta sta poleg tega ornamentirana tudi še na način, ki je razširjen v zahodni Slavoniji, Hrvatski in Sloveniji.³²

Drugo najdišče v Donji Mahali pri Orašju na Savi³³ je tudi bilo odkrito slučajno. Delno je bilo sistematično raziskovano, pa le v manjši meri. Teritorialno se tudi Donja Mahala veže s Slavonijo. Sorodnost med Klakarom in Donjo Mahalo so videli tudi že drugi. Tudi to najdišče so ne-



Sl. 2. Donji Klakar?



Sl. 5. Donji Klakar?

Primeri lengyelske (?) keramike

kateri vezali z vinčansko skupino, pokazali so pa tudi elemente, s katerimi se more vezati z lengyelsko.³⁴ Imamo pa tukaj tudi elemente, ki kažejo na butmirsko skupino, posebno v kamnitem orodju. Poleg tega tudi posode na visoki, polno delani nogi niso danes več zanesljiv element za opredeljevanje k vinčanski ali butmirski skupini.³⁵

Ako po kulturnem inventarju analiziramo bosenska najdišča, ki jih moremo vključiti v t. im. slavonsko-sremsko skupino, vidimo, vsaj danes, da nimamo nikakršnih posebnih odlik neke posebne skupine, temveč imamo le mešanje večjega števila raznih kulturnih skupin v neko kolikor toliko homogeno celoto. Ako bi se pri novih raziskovanjih to stanje ohranilo, potem bi bilo tukaj mešanje povsem čistih elementov tako vinčanske kakor tudi butmirske skupine. Tako oblike posod kakor tudi ornamentika in celo plastični izdelki enega in drugega kulturnega kroga so na istih

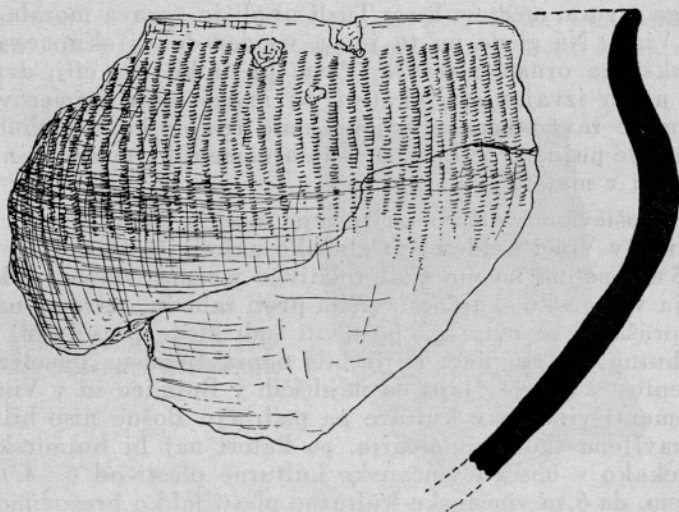
³² Ni gotovo, da sta ta dva fragmenta najdena v Donjem Klakarju, čeprav govore za to posamezne indicije. Vsekakor pa z nekega najdišča v Severni Bosni.

³³ Glasnik Zemaljskog muzeja, 1925, 137 sl., T. I—IV. — l. c., 1927, 199 sl., T. I—II.

³⁴ M. Garašanin, Hronologija vinčanske grupe, 110.

³⁵ Predvsem velja to za primere, kjer nimamo ohranjenih celih posod, temveč le noge.

najdiščih popolnoma nespremenjeni. Seveda danes nimamo vseh oblik niti ene niti druge skupine. To je mogoče tolmačiti na več načinov, ki pa niso preveč zanesljivi. Vsekakor je butmirska kulturna skupina, katere center bi naj po današnjem stanju raziskovanja bil nekje v centralni Bosni (domnevamo zgornji tok reke Bosne in srednji ter spodnji tok reke Lašve, oz. nekako področje med Sarajevom in Travnikom),³⁶ izvršila ekspanzijo proti severu, proti Savi. Ta ekspanzija je bila popolnoma miroljubna, verjetno posledica povečanja prebivalstva, ki je iskalo nove



Sl. 4. Tuzla. Primer vinčanske keramike

krajine, ki bi mu omogočile življenje. Kdaj se je ta ekspanzija izvršila, je danes še nemogoče ugotoviti že glede na nemožnost diferenciacije butmirske skupine v starejšo in mlajšo fazo.³⁷ Podobno ekspanzijo je napravila tudi vinčanska kulturna skupina. Toda niti zanjo danes še ne vemo, kdaj je dospela v Bosno. Še manj pa vemo, kdaj je prišlo do sožitja med eno in drugo. Vsekakor nista obe kulturni skupini v tuzlanski bazen dospeli hkrati. Glede na sedanjo datacijo butmirske kulturne skupine, ki naj bi se časovno ujemala s kulturno plastjo 6–4 m v Vinči, bi bilo mogoče soditi, da je vinčanska skupina dospela sem pred butmirsko. To je še toliko bolj verjetno, ker obstajajo posamezni elementi, ki kažejo na naseljevanje vinčanske skupine v času 6 m, vinčanske kulturne plasti morda še celo poprej, kar pa danes še ni mogoče zanesljivo trditi, t. j. na samem začetku butmirske kulturne skupine. Zadevno bi bili posebno pomembni pasamezni fragmenti sivo žgane keramike in na sij zglajene

³⁶ Zelo lahko je mogoče, da se bo ta slika spremenila, ko bo boljše raziskana Bosna.

³⁷ Nekatera gledišča, ki vidijo n. pr. v najdišču Nebo v dolini Bile blizu Travnika zadnjo fazo butmirske kulturne skupine, so po vsem sodeč zgrešena (Benac, Prehistorijsko naselje Nebo, 107 sl.).

keramike, ornamentirane z neko črno maso, ki so bili najdeni v Tuzli. Črni ornamenti so bili naneseni na površini vaze popolnoma plastično v ozkih pasovih. Na sebi imajo pa vtisnjene tudi še male trikotnike. Podobni črni ornamenti se javljajo tudi v Vinči in sicer na t. im. Hyde vazi ter na nekaterih drugih posodah.³⁸ Časovno se javljajo v Vinči takšni ornamenti, ki so pa tu dokaj redki v kulturni plasti 8 in 6 m. Toda čeprav so ti ornamenti v Vinči in Tuzli sorodni, je razlika v sami snovi barve. V Vinči je to nekakšna smolasta snov, ki gori na ognju. To pa ni tako na fragmentih, ki so najdeni v Tuzli. Črna snov v Vinči je bila nedvomno organskega izvora, medtem ko v Tuzli ni ali je vezava morala biti druga kakor v Vinči. Ne glede na to je pa vendar dokaj skupnega v samem načinu takšnega ornamentiranja. Prvič je tu bil isti cilj, drugič je pa tudi isti način izvajanja. Nekateri od imenovanih primerov v Vinči imajo namreč ravno tako vtisnjene male trikotnike, podobno kakor v Tuzli³⁹ Zato je nujno potrebno to vrsto ornamentike medsebojno povezati kljub razliki v materiji.

Ako upoštevamo, da je najstarejši doslej znani primer s takšno ornamentiko v Vinči najden 8 m globoko najmlajši pa nekako okoli 6 m (točno 6,3 m), potem imamo tudi relativno možnost datacije, kdaj se je ekspanzija vinčanske skupine izvršila proti zahodu, oziroma na področje Bosne. Vprašanje se mora pa postaviti tudi glede pravilnosti dosedanje datacije butmirske skupine. Ta je bila napravljena na temelju posameznih elementov, ki se javljajo na najdiščih v Butmiru in v Vinči. Ker pa drugi momenti vinčanske kulture na področju Bosne niso bili znani, je bila napravljena tudi kronologija, po kateri naj bi butmirska skupina trajala nekako v obsegu vinčanske kulturne plasti od 6.—4. m. Napaka pa je v tem, da 6. m vinčanske kulturne plasti lahko presodimo samo kot intenzivnejši stik med butmirske in vinčanske skupine, nikakor pa ne kot spodnjo mejo ali kot začetek butmirske kulturne skupine. Ako vztrajamo tudi dalje na tem, da je cvetoča doba butmirske skupine začela tedaj, ko je jasen stik z vinčansko skupino, t. j. okoli 6. m vinčanske plasti, nam nove najdbe v tuzlanskem bazenu govore, da je do stika med tema skupinama moglo priti že poprej. Pomemben bo ravno prej imenovani fragment s črno barvo, ki je sicer najden slučajno, pa vendar predstavlja dragocen dokument. Poleg tega fragmenta pa obstajajo tudi še drugi, žal neobjavljeni elementi, ki dajo soditi o pravilnosti tega gledišča.^{39a} Vsekakor danes 6 m vinčanske kulturne plasti ne predstavlja več začetka butmirske skupine, temveč le ožji stik vinčanske in butmirske skupine. Kje je do tega stika prišlo, še ni povsem jasno, vendar pa moremo domnevati, da v severni Bosni s tuzlanskim bazenom. Ni izključeno, da je prvi stik med tema kulturnima skupinama mogel biti že poprej, nekako v času okoli 7. m vinčanske kulturne plasti. Mogoča pa je tudi nekoliko kasnejša ekspanzija butmirske kulture proti severu. To bodo razjasnila bodoča raziskovanja. Butmirska skupina je prinesla poleg drugih ele-

³⁸ Vasić, Preistoriska Vinča I, 61, sl. 109; 51, sl. 105; 72, sl. 127.

³⁹ Vasić tega nikjer ne omenja.

^{39a} Tozadevno lahko vzamemo v poštev nekatere fragmente keramike, ki kažejo izrazito starejšo vinčansko fazo (Članci i gradnja I, 9o sl., T. X, 4; T. XII, 2; T. XIII, 3, 4, 8, 10, 11; T. XIV, 4; T. XVII, 1).

mentov v orodju, plastiki in keramiki s seboj tipične butmirske kroglaste amfore s cilindričnim spodnjim delom ali pa z različnimi postamenti v obliki nog. Takšne amfore so se dalje uporabljale nespremenjene (Crkvine v Turbetu, Donji Klakar). Čeprav takšne oblike uporablja tudi lengyelska kulturna skupina, jih vendar ne moremo imeti za lengyelske elemente na področju Bosne in tudi ne Slavonije, kamor niso dospele iz Panonske ravnine, temveč iz Bosne.

Lengyelski elementi prodirajo na področje Bosne šele kasneje. Dokaz za to so nam Gradina v Alihodži in Hrustovača pečina. Tedaj pa ko je prodrla vsaj s posameznimi elementi lengyelska kulturna skupina v Bosno, na tem istem področju nimamo več niti čistih butmirskih ele-



Sl. 5. Tuzla. Primer vinčanske keramike s karakteristično črno barvo

mentov. Iz tega sledi, da moremo danes marsikako najdišče v Severni Bosni kronološko že nekoliko bolje opredeliti, posebno glede odnosa med lengyelsko in slavonsko-sremsko kulturo, ako vzamemo to kot neki specifični pojav v Severni Bosni, glede na Srem in zahodni del Slavonije. Tako bi med starejše naselitve mogli šteti naselbino v Tuzli, kjer bo verjetno, sodeč po posameznih elementih, zastopan tudi starejši neolitik; za njo pa naselbino v Donjem Klakaru, ki ima vsaj za sedaj mlajše elemente od Tuzle. Tema dvema naselbinama bi sledile nekoliko mlajša naselbina na Crkvinah v Turbetu (starejše plasti), nato pa starejša plast gradišča v Alihodžah ter Donja Mahala. Verjetno bo v to skupino šla tudi starejša plast v Hrustovači pečini, kjer je dokaj elementov, ki se morejo vezati s slavonsko-sremsko, oziroma tudi z lengyelsko skupino.

Najdišče v Donji Mahali kaže poleg že omenjenih elementov tudi še nekatere druge. V tem oziru se razlikuje od najdišča v Donjem Klakaru. Vendar je mogoče to le videz na temelju današnjega gradiva. Od lengyelskih elementov so posode na votli visoki konični nogi, v kolikor je rekonstrukcija pravilna. Dalje obstajajo butmirski elementi, kar sem omenil že poprej, poleg tega pa tudi nekateri keramični fragmenti, ki kažejo časovno že na kasnejši razvoj. Omenil sem tudi že vinčanske elemente. Tukaj pa so tudi fragmenti t. im. kostolaške skupine, na katero je v nekaterih drugih najdiščih opozoril Milojević, kot so n. pr. Kostolac,

Vučedol, Čardak pri Donji Vrežini, Šuplja stena na Avali, Zemun, Bujanj, Humska Čuka itd.⁴⁰ Ornamentiranih primerov keramike, ki pripadajo kostolaški skupini, je v Donji Mahali najdeno precejšnje število.⁴¹ Že iz tega sledi, da je Donja Mahala po današnjem gradivu mlajša in da bi se mogla datirati nekako v čas 2100—1900. Vsekakor je mlajša kakor naselbina v Donjem Klakaru, katere materialno kulturo moremo vzporediti z razcvetom butmirske kulture. Vendar je ta naselbina mogla doživeti tudi časovno mlajše faze, o čemer pa po današnjem gradivu ni mogoče soditi.⁴² Naselbina v Donjem Klakaru predstavlja še izrazit primer slavonsko-sremske skupine, kjer se mešajo razne kulturne skupine in razni kulturni centri. Naselbina v Donji Mahali pa že delno izpada iz tega kroga, ker ima vsaj v kasnejših fazah druge elemente, kakor so kostolaška in tudi lengyelska skupina, v kolikor bi ta tukaj nastopala popolnoma čista. Vsekakor pa bi mogle starejše faze Donje Mahale iti v sklop slavonsko-sremske skupine, za kar danes nimamo nobenih dokazov.

Po vsej verjetnosti sodijo v sklop slavonsko-sremske skupine tudi posamezni fragmenti keramike, najdeni na Gradini nad Alihodžo v dolini Bile blizu Travnika.⁴³ V poštev prihaja nekoliko fragmentov, ki kažejo drug značaj in katerih ne moremo danes več šteti v krog slavonske kulturne skupine.⁴⁴ Seveda je vprašanje, ali utegnejo fragmenti pripadati v resnici čisti slavonsko-sremski skupini, ali pa imajo bolj značaj neke kasnejše, mogoče lengyelske vsaj časovno sorodne skupine, ki se je kasneje nesporno razširila ne samo po Slavoniji, temveč verjetno ravno tako tudi v severni Bosni. Podoben primer je tudi v nekaterimi drugimi najdišči v Bosni, ki so všteta v okvir slavonske kulturne skupine, kot je n. pr. Hrustovača pečina.⁴⁵ Ni dvoma, da so na teh najdiščih tudi posamezni elementi, ki jih moremo označiti kot badenske, katere bi pa tukaj vsaj za sedaj raje pripisal neki drugi in lengyelski skupini. Poleg tega imamo tudi, čeprav skromne elemente dalmatinskega neolitičnega kroga, kot je n. pr. danilski, v kolikor to pač danes ni le samo videz.⁴⁶ Vsi takšni momenti so z ene strani karakteristični za datacijo slavonsko-sremske in lengyelske skupine na področju Bosne in Slavonije, na drugi pa tudi za datacijo in formiranje slavonske skupine.

Podobno mešanje vinčanskih oblik z butmirskimi in lengyelskimi imamo tudi na slavonskih najdiščih, ki se danes prištevajo slavonsko-sremski skupini. Zanimivo pri teh najdiščih je, da imamo več vinčanskih elementov na tistih najdiščih, ki leže bolj vzhodno. Karakterističen pri-

⁴⁰ P. Z., 1953, 151 sl. — WPZ, 1945, 41 sl.

⁴¹ Glasnik zemaljskog muzeja, 1925, T. IV, sl. 1, 2, 4 — L. c., 1927, T. I, 2—7, 9.

⁴² Nekdaj sem hkrati z Butmirom postavljaj tudi Donjo Mahalo (Zgodovinski časopis, Ljubljana, 1947, 149). To so storili tudi nekateri drugi (M. Garašanin, Hronologija vinčanske grupe, 110 sl.). Ni pa izključeno, da bodo pri sistematičnih raziskovanjih našli tudi starejše faze, ki bodo opravičevale postavljanje tega najdišča časovno tudi istočasno z naselbino v Butmiru.

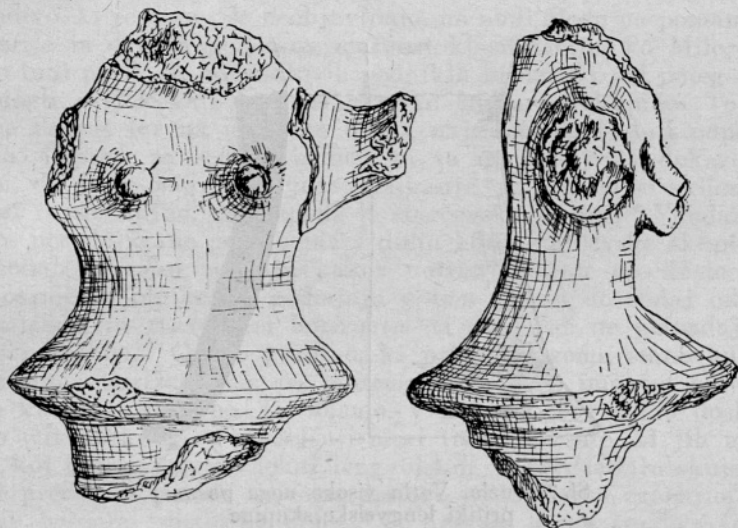
⁴³ Glasnik Zemaljskog muzeja, 1957, 10 sl.

⁴⁴ L. c., 1950, 5 sl., T. IV, 1—6; T. V, 11, 12; T. VI, 2, 9.

⁴⁵ L. c., 1946, 7 sl., T. XII, 1, 2, 5, 6; T. XV, 1, 6—8, 12, 13, itd. — L. c., 1948, 5 sl., T. IX, 7, 9 itd.

⁴⁶ L. c., 1957, 12.

mer je poleg ostalih tudi Kormadin v Sremu.⁴⁷ To najdišče sodi po svojem kulturnem inventarju še popolnoma v sklop vinčanske skupine. Lahko trdimo, da lengyelskih in butmirskih elementov skoraj nima, razen nekaj neznatnejših primerov.⁴⁸ Časovno moramo vse doslej znane najdbe s tega najdišča postaviti v mlajšo fazo vinčanske kulture, kar so storili tudi že drugi.⁴⁹ Marsikakšni primeri pa spadajo najbrž celo na konec te faze. Ker ni tukaj nikakršnih izrazitih elementov niti butmirske niti lengyelske kulturne skupine, moremo to najdišče prišteti čistim naj-



Sl. 6. Tuzla. Primer butmirske plastike

diščem vinčanske kulture. Podoben primer bo tudi z nekaterimi drugimi najdišči.⁵⁰ Takšna najdišča so v precejšnji bližini klasičnega področja širjenja vinčanske kulture, čeprav jih deli reka Sava. Posamezne elemente lengyelskega kulturnega kroga pa lahko prištejemo dokaj poznemu importu ali pa poznemu vplivu na vinčanski kulturni krog, kar nekateri domnevajo celo za samo Vinčo.⁵¹ V Vinči imamo v resnici nekaj fragmentov keramike, od katerih bi nekatere najlaže mogli povezati z lengyelski sorodno kulturno skupino.⁵² Zanimivo je, da se taki primeri v

⁴⁷ Arheološki vestnik, Ljubljana, 1952, 24 sl.

⁴⁸ L. c., 59, sl. 6.

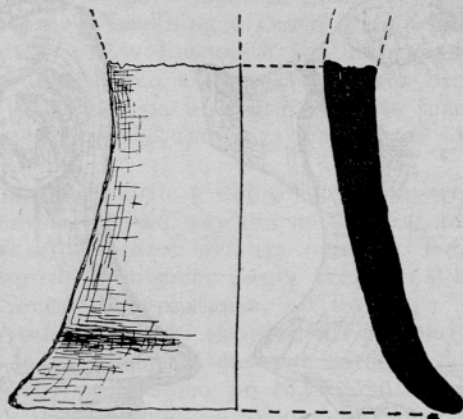
⁴⁹ M. Garašanin, Hronologija vinčanske grupe, 94 sl.

⁵⁰ N. pr. Samatovec (Zbornik za društvene nauke Matice Srpske 12, Novi Sad, 1956, 17 sl.), Karaš kod Sremskih Karlovaca (Glasnik Istoriskog društva, Novi Sad II, 1929. — Godišnjak Srpske kraljevske akademije, 1927, 199 sl.), Hrtkovci (gradivo kot celota neobjavljeno) itd.

⁵¹ Milojčić, Chronologie, 85 sl. (žal gradivo ni objavljeno, tako da je nemogoče kontrolirati citirane primere).

⁵² N. pr. Vasić, Preistoriska Vinča IV, 112, 187 sl. (No. 1427) zajemalka, str. 115, 192 sl., (No. 1420), 222, 225, 226 a, 226 b.

Vinči ne javljajo v prejšnjih fazah, temveč šele proti koncu, tedaj ko se je tu pojavila tudi že badenska skupina, t. j. nekako od 3.—1,5 m vinčanske kulturne plasti. Vendar pa nekateri od teh fragmentov kažejo prej na neki drug kulturni krog, ne pa na lengyelski. Mogoče se bodo takšni primeri, ki se tudi po besedah Bannerja nikakor ne morejo vskladiti z badensko niti z lengyelsko kulturno skupino,^{52a} mogli povezati s kasnoneolitsko in eneolitsko skupino v Zahodni Slavoniji in Sloveniji, ki se je doslej opredeljevala kot podskupina danes znane lengyelske kulture.^{52b}



Sl. 7. Tuzla. Votla visoka noga po vsej priliki lengyelske skupine

Veliko bolj komplicirano sliko nam nudijo posamezna najdišča, ki leže bolj zahodno. Kakor prejšnja najdišča, tako tudi ta niso vsa bila sistematično raziskana. Miložčić se pri svoji kronologiji naslanja le na dve najdišči, od katerih je le eno bilo raziskano. To je Sarvaš pri Osijeku, katerega gradivo pa doslej ni objavljeno. Tu je bila odkrita slavonsko-sremska skupina, za katero žal ni mogoče izvajati nikakršnih sklepov na temelju dosedanjega gradiva in na temelju stratigrafskih podatkov.⁵³ Nekoliko bolje je zadevno z najdiščem Babska pri Šidu, ki je le sondirano. Pri tem pa tu niso dosegli niti najnižjih plasti.⁵⁴ Glede na podatke R. R. Schmidta skuša Miložčić tamkajšnjo kulturno plast razdeliti v tri faze,⁵⁵ kar je glede na 5 m debeli stratum, ne glede na to, da

^{52a} To mnenje mi je prof. Banner osebno povedal. Prvenstveno gre za fragment Vinča IV., str. 115, 192 sl. No. 1420.

^{52b} Možno je, da so take sorodnosti med omenjenimi vinčanskimi fragmenti in kulturo, ki se širi po Slavoniji in Sloveniji le navidezna, čeprav tudi ta videz vsaj sedaj ne gre zavreči. Tako imenovana lengyelska kultura v Slavoniji in Sloveniji pa zahteva detajlno revizijo.

⁵³ Miložčić, *Chronologie*, 85 sl.

⁵⁴ L. c., 85 sl. — R. R. Schmidt, *Burg Vučedol*, 121 sl.

⁵⁵ Miložčić, *Chronologie*, 85. — R. R. Schmidt, *Burg Vučedol*, 121.

niso dosegli dna sonde, popolnoma logično. V najnižji odkriti plasti naj bi bila körös-starčevska kulturna skupina. Vendar so pa to le splošni podatki brez detajlnega dokaznega gradiva. Tej plasti naj bi sledila druga, v kateri so uporabljali pastozno slikanje na že žganih posodah. Ta plast naj bi obsegala nekako 2—4 m. Hkrati se v tej plasti javlja tudi keramika z vdolbenimi ornamentami. Zadnja plast nekako od 2 m globine naj bi bila faza slavonsko-sremske kulturne skupine, kot neposredna predhodnica badenske. Vendar je tako Milojčićevo kakor tudi R. R. Schmidtovo poročilo preveč sumarno, da bi se mogla ustvariti vsaj približna slika. Žal tudi gradivo, ki je danes še neobjavljeno, ne nudi glede na pomanjkanje stratigrafije in drugih podatkov možnost klasifikacije. Po Milojčićevih in delno tudi po R. R. Schmidtovih podatkih bi nekako od petega metra dalje mogli pričakovati körös-starčevsko kulturno skupino. To bi že glede na Sarvaš ter na nekatera druga najdišča moglo biti popolnoma verjetno. Čeprav za sedaj nimamo za to oprijemljivih dokazov, ponavljam, da je to nadvse verjetno. Slikanje, na katero se sklicuje Milojčić, ni ravno nujno, da pripada le starčevski skupini.⁵⁶ Vendar pa so nekatere posode žgane popolnoma v duhu körös-starčevske skupine. Pri teh posodah so tako zunanja kakor notranja stran rdečkasto žgane. Toda posamezne oblike, ki prihajajo v tem prvem do sedaj odkritem stanovanjskem in razvojnem horizontu na dan, pač ne pripadajo čisti starčevski kulturi.⁵⁷ Ostalo gradivo, ki pripada dvema stanovanjskima in razvojnima horizontoma, pa moremo označiti z imenom slavonsko-sremske kulturne skupine. Tu imamo, v kolikor je gradivo doslej objavljeno, vinčanske in v precejšnji meri tudi elemente, ki jih moremo označiti kot butmirske ter nekaj lengyelskih. V predzadnjo skupino sodijo pač predvsem posode, oziroma amfore s kroglastim zgornjim delom ter ločno zoženim spodnjim delom. Te posode danes predstavljajo še dokajšnje neznanke, kakor je neznan tudi njihov izvor ter pot njihovega širjenja. Karakteristične so tako za lengyelsko in slavonsko-sremsko skupino, karakteristične, so pa tudi za butmirsko. Sedaj jih imamo tudi v okviru daniške kulturne skupine na jadranski obali.⁵⁸ Nekateri menijo, da je ta oblika dospela v butmirsko skupino iz lengyelske potom slavonsko-sremske.⁵⁹ Drugi pa so ravno nasprotnega mnenja, t. j. da je ta oblika v lengyelsko dospela iz butmirske skupine.⁶⁰ Čeprav bo to vprašanje mogoče dokončno razjasniti le z ustreznimi stratigrafskimi dokazi je vendar že sedaj mogoče opozoriti na nekatere momente, ki so nadvse zanimivi. Nekateri so bili omenjeni že na drugih mestih. Poleg kroglastih, prej omenjenih amfor so pa za lengyelsko skupino pomembne tudi skodele na visoki votli nogi. V to skupino spadajo tudi t. i. »Fruchtständer«. Same noge so različno oblikovane. Imamo konične votle noge z odprtinami v steni ali brez njih, dalje noge, ki so v zgornjem delu ne-

⁵⁶ Do objave gradiva je za sedaj vsaka detajlna sodba nemogoča.

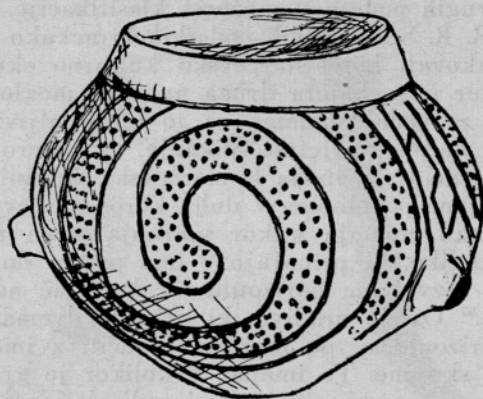
⁵⁷ Schmidt omenja le dva primera, od katerih je eden atipičen (Burg Vučedol, sl. 72, 3) za opredeljevanje, drugi pa nima v starčevski skupini analogij in bi se prej mogel povezati z vinčansko ali pa lengyelsko skupino (L. c. sl. 72, 2).

⁵⁸ Arheološki vestnik, 1955, 14 sl.

⁵⁹ Glasnik Zemaljskog muzeja, 1954, 30. — L. c., 1947, 9.

⁶⁰ Arheološki vestnik, 1955, 16 sl.

koliko ločno zožene, noge, ki so v zgornji tretjini ločno izbokle, noge s stojno ploskvijo, itd. Geneza takšnih nog v lengyelski skupini še ni ugotovljena. Toda ako pogledamo najdišče v Zengövárkony,⁶¹ v lengyelski skupini, vidimo, da noge niso enotne in da obstajajo variacije glede na višino in obliko. Sem pa moramo šteti tudi še Lengyel. V Babski imamo pa noge z razširjeno stojno ploskvijo, ki na prejšnjih najdiščih niso znane.⁶² Čeprav ima noga iz Babske tudi odprtine na stenah in je votla, je njena oblika vendar takšna, da jo je nemogoče izvajati iz lengyelskih koničnih nog. Ni dvoma, da ima tu pomembno vlogo vinčanska skupina,



Sl. 8. Bogdanovci pri Vukovaru. Primer vinčanske keramike. (Po R. R. Schmidtu)

mogoče celo butmirska s svojo keramiko, kar je pa skoraj neverjetno. Le votlina same noge skupaj z odprtinami na steni je nastala pod vplivom lengyelske kulture. Zanimivo je dalje, da v Butmir ter njegovo skupino, kolikor danes vemo, ni dospela takšna konična votla noga. Le en primer se navaja danes v literaturi s konično, votlo, pri dnu nekoliko razširjeno nogo,⁶³ ki pa predstavlja napačno rekonstrukcijo.⁶⁴ Vendar imamo tudi v Bosni takšne noge, ki so popolnoma identične z nogami iz lengyelske skupine ter so nesporno prišle sem pod njenim vplivom. Za sedaj je še nejasno, kakšen odnos je med podobnimi nogami iz danilske skupine in temi kakor tudi onimi iz lengyelske skupine.⁶⁵ Bosenski primeri so nesporno vezani na mlajšo fazo, ki je blizu slavonski kulturni

⁶¹ Dombay, *The Prehistoric Settlement and Cemetery at Zengövárkony*, Budapest, 1959.

⁶² R. R. Schmidt, *Burg Vučedol*, 124, sl. 72, 1.

⁶³ *Glasnik Zemaljskog muzeja*, 1914, 61, sl. 21 (desna slika).

⁶⁴ Noga je mogla biti tudi nizka, ker so ostanki zelo skromni. V vsej butmirski skupini pa nimamo nobenih podobnih primerov nog.

⁶⁵ V danilski skupini imamo mnogo primerov visokih votlih nog konične oblike. Navadno so takšne noge v svojem zgornjem delu nekoliko ločno izbokle. Spodnji del je po navadi nekoliko razširjen. Odnos takšnih primerov do lengyelskih nekoliko sorodnih oblik je za sedaj še nejasen.

skupini, kakor n. pr. v Hrustovači, dalje na Crkvinah v Turbetu, na Gradini v Alihodžah, itd.⁶⁶ Iz vsega sledi, da posode kakršne koli oblike, na visokih votlih nogah niso istočasne s kroglastimi amforami butmirskega tipa v Bosni. Drugačen primer je v sami lengyelski skupini, kjer ne samo da so istočasne, temveč najdemo celo kroglaste amfore s takšnim tipom noge, česar v butmirski nikoli ni. Sodbe o odnosu teh dveh oblik v Slavoniji, oziroma v slavonsko-sremski kulturni skupini, kjer se ravno tako skupaj javljajo, danes še ni mogoče podati. Na sploh je zelo malo skupnih točk med keramičnimi oblikami butmirske in lengyelske skupine. Vendar sledi iz vsega, da je kroglasta amfora v butmirski skupini starejša, kakor pa je v lengyelski ne glede na kronološko postavitev ene in druge. V tem primeru je njen pojav v lengyelski tudi popolnoma jasen. Sem je dospela z vinčansko ali slavonsko-sremsko skupino, za kar so tudi najboljši dokaz posamezni primeri v tej skupini, kakor n. pr. na najdišču v Babski.^{66a}

Pri primerjanju ornamentike na keramiki butmirske in lengyelske skupine vidimo, da med njima tako rekoč tudi ni nobenega stika, ako izvzamemo nekatere splošne pojave, kakor so n. pr. spiraloidni motivi, ki so nekakšna splošna oznaka balkanskega neolitika. Toda butmirska kulturna skupina nima slikane keramike, ako izključimo nekaj primerov rdeče inkrustacije in včasih barvanja sivočrne ali črne površine s pastozno rdečo barvo. Nasprotno temu je pa slikana keramika v lengyelski kulturi. Ali je ta slikana keramika nastala pod vplivom tiške skupine, za kar bi mogel biti po mnenju nekaterih mogoče dokaz votla visoka noga iz Babske, ki jo R. R. Schmidt sicer označuje kot možnar,⁶⁷ pa danes ne moremo soditi. Kljub dosedanjemu opredeljevanju slikane noge iz Babske tiški kulturni skupini, je ta v resnici popolnoma identična, tudi glede slikanja, nogam lengyelske kulturne skupine iz Zengövárkonya, ter jo za sedaj kot izločeno ne bi mogli pripisati direktnemu tiškemu vplivu.

Vsekakor če je tiška na najdišču v Babski imela svoj vpliv, je to bilo le za kasnejše faze slavonsko-sremske skupine, kar je predpostavil tudi že Miložjić.⁶⁸ Naslanja se pa pri tem le na omenjeno nogo iz Babske s karakteristično slikano ornamentiko. Takšen vpliv tiške bi mogel biti ako se izkaže točna zgornja domneva, tudi na ostalo Slavonijo, oziroma na slavonsko-sremsko skupino. Po mnenju Miložjića je vpliv tiške došel sem šele kasneje podobno kakor tudi v vinčanski skupini, kjer ga v starejši fazi še nimamo.⁶⁹ Ravno tako je nejasno, kdaj je tiška začela vplivati na pravo lengyelsko kulturo na Ogrskem. Tega danes še nikakor ni mogoče raztolmačiti. Omeniti pa moramo, da je zelo veliko število slikanih povesod, podobno ornamentiranih kakor naša noga iz Babske, tako tehnično kakor vsebinsko, najdenih v lengyelski skupini posebno v Zen-

⁶⁶ Glasnik Zemaljskog muzeja, 1946, T. XV, 12. — L. c., 1957, 7, T. II, 1. — L. c., 1948, 23, T. VII, 9, (Slika je obrnjena za 180°). — Glasnik L. c., 1925, T. III (leva slika v spodnji vrsti).

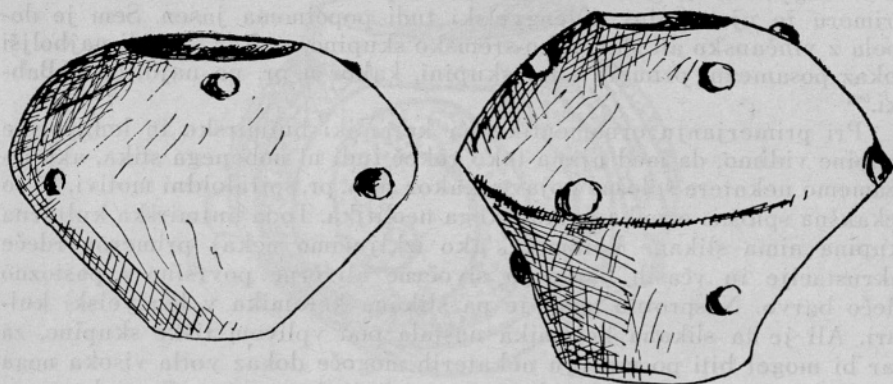
^{66a} R. R. Schmidt, Burg Vučedol, 122, sl. 70, 10, 11.

⁶⁷ L. c. 122, sl. 70, 8.

⁶⁸ Miložjić, Chronologie, 86 sl.

⁶⁹ L. c. 86.

gövrarkonyu. Zato sodim, da bo vprašanje povezanja med tiško in lengyelško potrebno iskati tukaj, ne pa na področju Slavonije, čeprav je tudi slavonsko-sremska neodvisno mogla biti s tiško v zvezi, toda v veliko manjši meri, kakor sodijo. Nekateri vidijo vpliv tiške skupine celo v butmirski. So pa to le posamezni primeri, ki pa ne pripadajo tiškemu kulturnemu krogu.⁷⁰ V glavnem je težišče dokazovanja v ornamentiki, in sicer na temelju cikcakastih paralelnih črt, ki pokrivajo ali celo površino posode, ali pa le posamezne dele, včasih v trakovih.⁷¹ Res je, da se tak način ornamentike javlja na dokaj velikem področju, pri nas v



Sl. 9. Babska. Primera amfor butmirske skupine. (Po R. R. Schmidtu)

Bosni in Slavoniji ter celo v Sloveniji. Seveda pa tudi v drugih krajih izven naše države. Poleg tega pa vse takšne primere ne gre medsebojno povezovati. Zdi se mi, da primeri butmirske skupine, ki uporabljajo takšno motiviko, predstavljajo skupino zase. V to skupino pa ne moremo všeti tistih primerov, ki so časovno blizu slavonski kulturi, kot jih n. pr. imamo v Vučedolu, na Gradini Zecovi, na Gradini Alihodže, itd.⁷² Ta skupina ima ne samo glede na ornamentiko, temveč tudi glede na obliko posod nekaj specifičnega, kar jo veže časovno bolj z lengyelško skupino, delno pa tudi z badensko. Na drugi strani je takšno gradivo ozko povezano z danes znanim gradivom iz Slovenije ter s posameznimi najdišči v zahodni Slavoniji in Hrvaški, kakor so n. pr. špilja Vindija⁷³ in Dra-

⁷⁰ Glasnik Zemaljskog muzeja, 1954, 30. — Benac, Prehistorijsko naselje Nebo, 97 sl.

⁷¹ Benac, L. c. T. VI, 2; T. XVII, 1. Po vsej priliki je to nepravilna rekonstrukcija na temelju fragmenta v T. VI, 2. Verjetneje je, da je bil zgornji del kroglaste oblike, ter bi vaza tako bila identična z onimi, katerih spodnji del je bil cilindrično zožen (n. pr. Radimsky-Hoernes, Butmir II, T. 6; T. V, 5). — Butmir I, T. VI, 16. — Butmir II, T. VI, 6; T. III, 16 (statueta). — Glasnik Zemaljskog muzeja, 1953, T. XIII, 8, 9. — L. c., 1949/50, T. XIV, 9.

⁷² Glasnik Zemaljskog muzeja, 1950, 5 sl. T. IV, 1—5. — L. c., 1956, 147 sl., T. X, 6, 7. — R. R. Schmidt, Burg Vučedol, T. 24, 1.

⁷³ Gradivo je v Arheološkem muzeju v Varaždinu.

gučevac (Cerje-Tužno) pri Varaždinu,⁷⁴ Kiringrad, Hrnjevac pri Požegi, Vidakovo brdo pri Lasinju blizu Karlovca, itd.⁷⁵ Vse to so drugi elementi, medtem ko so slavonsko-sremski redki. S temi pa ne moremo povezati butmirskih sorodnih ornamentov. Ni dvoma, da so v butmirsko skupino takšni ornamenti v eni kasnejših faz mogli dospeti tudi s področja, kamor je mogla vplivati tudi lengyelska skupina. Vendar ti ornamenti ne predstavljajo ozke medsebojne povezave, temveč le vpliv, medtem ko je ta kulturna skupina v Bosno mogla prodreti šele veliko kasneje, po vsej priliki s posredovanjem vinčanske skupine, v kolikor tega ne vključimo v celoti



Sl. 10. Babska. Primer noge slikane posode lengyelske skupine (Po R. R. Schmidtu)

pod nazivom slavonsko-sremske skupine. Na drugi strani pa tudi ni nujno, da bi bila ravno lengyelska vplivala v prejšnjih fazah na butmirsko skupino. Zanimivo je, da se takšni ornamenti številčno množijo v Bosni proti severu, medtem ko je njih število, vsaj po dosedanem stanju gradiva, proti jugu manjše.

Pomembno je tudi datiranje slavonsko-sremske kulture tako v celoti kakor datiranje posameznih najdišč v Bosni. Vprašanje datacije Donjega Klakarja in Donje Mahale je bilo že večkrat načeto in v glavnem vsaj približno tudi nakazano. Čeprav so nekateri poprej sodili, da sta ti dve najdišči bodisi mlajši od Butmira, ali celo da sta starejši, vsaj glede na posamezne arhaične forme,⁷⁶ je njih datacija bila vendar dokaj problematična. Na drugem mestu sem nekdanj domneval, da sta ti dve najdišči istočasni z Butmirom, ali da velikih časovnih razlik med njimi in Butmirom ni.⁷⁷ Danes je datacija, ki sem jo že prej omenil, veliko bolj realna tako glede Donjega Klakarja, kakor tudi glede Donje Mahale.

⁷⁴ Peristil, 1954, 135 sl. Še bolj pomembno gradivo je v Arheološkem muzeju v Varaždinu.

⁷⁵ Gradivo je v Arheološkem muzeju v Zagrebu. Doslej ni bilo v celoti objavljeno.

⁷⁶ Vasić, Datovanje Butmira (Zbornik u čast Bogdana Popovića, Beograd, 1929), 18 sl. — M. Garašanin, Hronologija vinčanske grupe, 110.

⁷⁷ Zgodovinski časopis, 1947, 143.

V relativni kronologiji se Donji Klakar more postaviti med 6. in 4. m vinčanske kulturne plasti. Garašaninova opomba, glede na fragment zomorfnе posode in podolgovatega dleta iz Klakara, ki naj bi pripadali vinčanski kulturni plasti med 8. in 7. m, ne more priti v poštev, ker imamo veliko število dlet takšnega značaja v butmirski skupini, ki je pač v krogu severne Bosne vsekakor mlajša, kakor pa je 8., oziroma 7. m vinčanske plasti. Točno pa tudi ni, da se zomorfnі ritoni v Vinči javljajo le na tej globini, saj jih imamo tudi še kasneje.⁷⁸ Mislim, da ni vedno pomembna le oblika, temveč pogostoma tudi sama ideja, predstaviti posodo v takšni obliki. Napačno je tudi, da se za datacijo iščejo le enostranske zveze, medtem ko je nujno iskati obojestranskih, kar seveda za Klakar in Donjo Mahalo ne prihaja toliko v poštev zaradi skromnega gradiva. Veliko bolj pa prihaja to v poštev za razne kulturne skupine in večja najdišča, kakor n. pr. Butmir in odnos do Vinče.⁷⁹

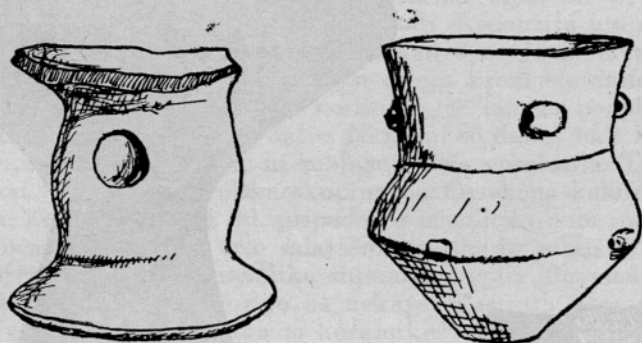
Vse doslej znane elemente slavonsko-sremske kulturne skupine v Bosni moremo datirati le v mlajšo fazo neolitika. Za konec datiranja te kulturne časovno vzporedne skupine so pomembne tiste najdbe, ki so v Bosni najdene na posameznih najdiščih v okviru slavonske skupine (Hrustovača pečina, Gradina v Alihodžah), oziroma na najdiščih, ki delno sovpadajo s slavonsko kulturno skupino (Crkvine v Turbetu, itd.). Te najdbe bi bile dokaj dvomljive, ako ne bi imeli danes zaključenih najdb (geschlossene Funde) v Sloveniji, ki nam jasno kažejo pot, kako moramo tolmačiti podobne pojave. Z drugimi besedami imamo tukaj neposreden stik med slavonsko kulturno skupino tipa Vučedol in slavonsko-sremsko skupino neolitskega časa. V kolikor prihaja v teh bosenskih najdiščih v poštev tudi badenska skupina, ki bi po mnenju nekaterih tukaj morala biti, je za sedaj še precejšnje vprašanje. Obstajajo posamezni elementi, ki nesporno kažejo na badensko skupino. Vendar so po današnjem gradivu ti elementi takšne narave, da se zgube med ostalimi in da jih ni mogoče časovno uvrstiti v neko posebno fazo. To pa glede na najdbe v Sloveniji tudi ni bilo nujno potrebno. Ako imamo badensko skupino tudi za neko posebno skupino, časovno opredeljeno in mlajšo od slavonsko-sremske in legyelske skupine v Slavoniji, je slavonsko-sremska bila v Bosni, mogoče pa tudi ponekod drugod časovno vzporedna badenski, ravno tako kakor je bila delno paralelna tudi lengyelski. Vendar je to vprašanje danes še dokaj nejasno in marsikdaj tudi nerazumljivo, dokler badenska ne bo v Bosni tudi točno opredeljena in določena. Po vsekaj priliki je badenska skupina v nekaterih krajih, kakor domneva tudi Miložič, nadomestila slavonsko-sremsko, oziroma se je razvila na osnovi slavonsko-sremske s prodorom novih kulturnih elementov. Vendar se to ni zgodilo povsod. Tako imamo danes v nekaterih krajih nesporno dokaze, da se lengyelska oziroma njej istočasna toda kot lengyelska imenovana neposredno dotika slavonske kulturne skupine. V takšnih primerih pa ne bomo mogli govoriti vedno o badenski, temveč o lengy-

⁷⁸ Vasić, Preistoriska Vinča I, 66 sl., sl. 113, 115—117.

⁷⁹ M. Garašanin, Hronologija, vinčanske grupe, 109 sl., 155. — Benac, Prehistorijsko naselje Nebo, 95 sl. — Glasnik Zemaljskog muzeja, 1947, 5 sl. — Zgodovinski časopis, 1947, 142 sl. — Glasnik Zemaljskog muzeja, 1954, 29. — Arheološki vestnik, 1955, 8 sl. — Glasnik Zemaljskog muzeja, 1957, 10 sl.

elski kulturni skupini, njenih in drugih podskupinah ter skupinah, ki so pa mogle biti tudi pod vplivom badenske. Pri končnem sklepu moramo danes znani lengyelski skupini, ki je v nekaterih krajih trajala tudi v času badenske, delno celo na začetku slavonske skupine, podaljšati življenje.

Vprašanja začetka slavonsko-sremske skupine se je dotaknil tudi Miložčić.⁸¹ Na temelju posameznih podatkov v Sarvašu, Vučedolu in Babski, ki jih je ugotovil R. R. Schmidt, sklepa Miložčić, da se slavonsko-sremska v svojih začetkih časovno dotika še kőrös-starčevske skupine.



Sl. 11. Babska. Primeri lengyelske keramike. (Po R. R. Schmidtu)

En del predmetov, ki jih je Miložčić opredelil k slavonsko-sremski, bi naj pripadal še najstarejši vinčanski skupini. Pri tem opredeljevanju se pa opira, lahko rečemo, na nekaj precej neznatnih elementov,⁸² ki naj bi bili v zvezi z vinčansko fazo »A«, katera je neposredno sledila kőrös-starčevski kulturi. Upoštevati moramo, da se Miložčić sklicuje predvsem na vinčanske elemente v Babski, kot so n. pr. tehnika vglajenih ornamentov, tehnika vdolbenih ornamentov, posode zglajene na sijaj, skodelice in čaše z ostrimi prehodi, kljunasti in navadni okrogli dulci, »black topped« tehnika, itd. Vendar pa moramo biti dokaj oprezní pri takšni klasifikaciji, ker mnoge tehnike, ki jih omenja Miložčić, niso karakteristične le za vinčanski fazi »A« in »B«, temveč za celotno vinčansko neolitsko plast. Tudi gradivo iz Babske samo po sebi ne govori za to.⁸³ Marsikakšne posode pač ne gredo niti v sklop vinčanske skupine, čeprav imajo ostre prelome. Priznati pa moramo, da je nekaj elementov, ki kažejo, da menda nekatere posode oziroma fragmenti pripadajo nekoliko starejši vinčanski fazi. To pa lahko tolmačimo z vinčansko ekspanzijo, ki se je izvršila enkrat med 8. in 6. m vinčanske kulturne plasti,

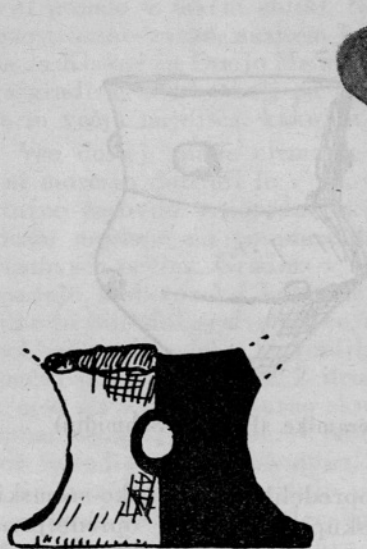
⁸⁰ Miložčić, *Chronologie*, 84, 88.

⁸¹ L. c. 83, 85 sl.

⁸² L. c. 85 sl.

⁸³ Je v Arheološkem muzeju v Zagrebu ter razen nekaj fragmentov ni objavljeno.

t. j. v času faze »B«. Premalo imamo danes elementov, da bi mogli računati na ekspanzijo vinčanske kulture že na samem njenem začetku. Seveda pa doslej tudi v Babski nimamo zadostnih niti materialnih niti stratigrafskih podatkov. Podobno bo tudi v Sarvašu. Tako je pač mogoče sklepati, da je vinčanska kulturna skupina v zahodni del Slavonije prišla sicer neposredno po starčevski, vendar pa nastaneta dve možnosti tolmačenja. Po eni možnosti, ako domnevamo, da je vinčanska dospela sem tedaj kakor v Vinčo, je ta zamenjala körös-starčevsko podobno kakor



Sl. 12. Vučedol
Primer lengyelske keramike
(Po Dimitrijeviću)



Sl. 15. Hrustovača pečina.
Primer lengyelske keramike
(Po Korošcu)

na najdišču v Vinči. Po drugi možnosti, ako zopet domnevamo, da je dospela kasneje, t. j. po 8. m vinčanske kulturne plasti, toda pred 6. m, je možno, da je starčevska na teh najdiščih trajala celo nekoliko dalje, kakor pa se splošno domneva in kakor je bil videz v sami Vinči. Po drugi strani zopet lahko domnevamo, da je starčevska normalno po dosedanjem gledišču prenehala tudi na teh najdiščih. V takšnem primeru bi morali imeti hiatus med prenehanjem starčevske in novo naseljeno vinčansko skupino. Nobenega dokaza nimamo, da bi se vinčanska skupina razširila sem istočasno ali vsaj približno istočasno z naselitvijo najdišča v Vinči. Zato trenutno ostanejo le možnosti ali o daljšem trajanju starčevske ali pa tu obstoječem hiatusu, ki ga doslej tudi niso opazili. Velja pa to le za doslej znana najdišča in za gradivo, ki je danes na razpolago, kar seveda ne izključuje možnosti tudi drugačnega dogajanja in naseljevanja na prehodu iz starejšega v mlajši neolitik v Slavoniji. Izključeno tudi ni, da je tu obstajala tudi še neka tretja, recimo kulturna skupina linearne

keramike s popolnoma drugimi elementi, ki jih danes poznamo. Večjo jasnost nam lahko prinesejo o teh vprašanih šele nova raziskovanja tega področja, ki je doslej skoraj popolnoma neraziskano.

Tudi novo objavljeno slučajno najdeno gradivo iz Samatovcev pri Osijeku kaže, da je vinčanska skupina dospela sem šele kasneje, nekako okoli 6. m vinčanske kulturne plasti.^{83a} Izključeno ni, da se bodo tukaj našle še starejše faze, kar je pa odvisno od novih raziskovanj te naselbine.

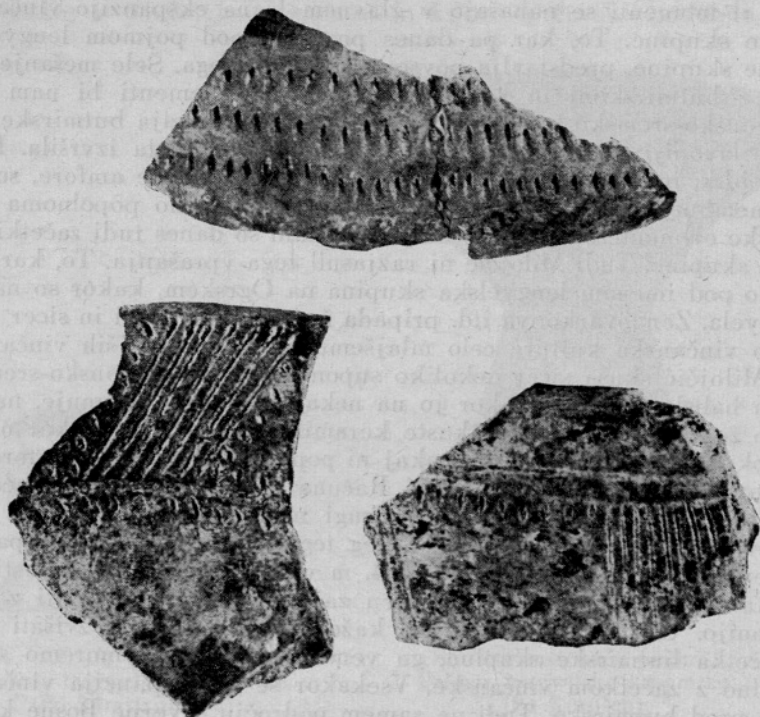
Vsi ti momenti se nanašajo v glavnem le na ekspanzijo vinčanske kulturne skupine. To, kar pa danes poznamo pod pojmom lengyelske kulturne skupine, predstavlja povsem nekaj drugega. Šele mešanje vinčanske z butmirskimi in kasneje lengyelskimi elementi bi nam dalo t. i. slavonsko-sremsko kulturno skupino. Tudi ekspanzija butmirske skupine v Slavoniji danes še ni raziskana. Gotovo se je ta izvršila. Poleg raznih oblik, med katerimi so na prvem mestu kroglaste amfore, so nad vse pomembne najdbe v tuzlanski kotlini, kjer imamo popolnoma čiste butmirske elemente od plastike dalje. Neznani so danes tudi začetki lengyelske skupine. Tudi Milojević ni razjasnil tega vprašanja. To, kar nam je znano pod imenom lengyelska skupina na Ogrskem, kakor so najdbe iz Lengyela, Zengövárkonya itd. pripada že eneolitski dobi in sicer v odnosu do vinčanske kulture celo mlajšemu razdobju mlajših vinčanskih plasti. Milojević skuša sicer nekoliko sponirati vpliv slavonsko-sremske, oziroma babske kulture, kakor jo na nekaterih mestih imenuje, na lengyelsko že v času starejše trakaste keramike.⁸⁴ Česar pa nikakor ni mogoče dokumentirati. Res je, da tukaj ni popolnoma jasno, na katere elemente pri tem vplivu misli Milojević. Računati bi mogli tako na vinčanske kakor tudi na butmirske. Vendar drugi ne prihajajo v tolikšni meri v poštev kakor ravno vinčanski. Poleg tega bi lahko danes ekspanzijo proti severu stavili kvečjemu v čas 4. m vinčanske kulturne plasti, kar je vsekakor mlajša doba kakor njen začetek ekspanzije proti zahodu v Slavonijo. Če tudi danes že vse kaže, da bo potrebno zvišati datacijo začetka butmirske skupine, ga vendar nikakor ne moremo staviti vzporedno z začetkom vinčanske. Vsekakor se je ekspanzija vinčanske izvršila pred butmirsko. Tudi na samem področju severne Bosne kažejo posamezna najdišča, da je mogla vinčanska tja dospeti prej kakor pa butmirska skupina. Res je, da danes še ne poznamo meja butmirske kulture, ki je mogla imeti svoj center ne samo v centralni, temveč ravno tako tudi v severni Bosni. V takšnem primeru bi vinčanska prišla že v naseljeno pokrajino ter mogla nosilce butmirske skupine izriniti ali se pa z njimi zlit. Druga možnost bi bila veliko bolj verjetna že glede na razne močne elemente butmirske skupine tudi v Slavoniji. Seveda je pri tem potrebno razjasniti vprašanje zgodnejših vinčanskih elementov v tuz-

^{83a} Zbornik za društvene nauke Matice Srpske, 12, 1955, 17 sl. T. I, sl. — Gledišče avtorja, ki delno stavlja to gradivo tudi v starejšo vinčansko fazo, je napačno (L. c. 54 sl.). V keramiki imamo največ vinčanskih elementov, imamo pa tudi nekaj butmirskih. Bolje so butmirski elementi zastopani v orodju in orožju. Skromni so tudi lengyelski elementi, kot so n. pr. visoke votle noge z odprtini na stenah, (L. c. T. X, 62, 63) ter nekateri drugi elementi (L. c. T. II, 15). Kar je bilo pričakovati na teh slavonskih najdiščih, je tudi pojav kostolaške skupine, ki je sedaj tukaj zastopane s fragmentom skodele (T. II, 12).

⁸⁴ Milojević, Chronologie, 95 sl.

lanskem bazenu, katerih sicer ni veliko, ki pa vendar obstajajo. Problem je tudi začetek in razvoj butmirske skupine ne samo tukaj, temveč tudi na dosedanem klasičnem področju njenega razprostiranja.

Lengyelska skupina, takšna kakor jo danes poznamo, se razvija šele kasneje, mogoče proti koncu neolita v resnici v eneolitu. Osrednje gledišče, da se nahaja ne le na Ogrskem temveč tudi v zahodni Slavoniji, v Hrvaški, Sloveniji in v delih Avstrije je bilo zgrešeno. Po vsej pri-



Sl. 14. Varaždin. Primer kasnoneolitske keramike

liki se bode morala izločiti kot posebna kasnoneolitska in eneolitska skupina. Vsekakor že večina hrvaških in slovenskih naselbin pokazuje zaključeno celoto, ki je ne moremo vrednotiti niti po danes znanih najdbah na Ogrskem niti po slavonsko-sremski skupini, čeprav se posamezni elementi javljajo v vseh treh skupinah in na večini večih najdišč. Toda šele obdelava celotnega gradiva ter nova sistematična raziskovanja na Ogrskem, v Slavoniji, v Hrvaški, v Bosni in Sloveniji bodo mogla popolnoma razjasniti danes nejasne točke.

Glede na kronološko uvrstitev lengyelske skupine je zanimivo tudi mnenje Bannerja. Časovno jo postavlja za Ogrsko v zahodnem in južnem delu Dunántula po trakasti keramiki (Bandkeramik) in pred pécelsko (Péceler) ter Zok kulturno skupino. Naslanjati se žal ni mogel na strati-

⁸⁵ Banner, Die Péceler Kultur, 236 sl.

grafske podatke, ker jih za sedaj nimamo. Banner odklanja tudi gledišče, da bi na posameznih najdiščih, kakor n. pr. v Zoku péceljska in slavonska kulturna skupina mogle biti vsaj delno istočasne. Mnenja je, da so novi doseljenci, nosilci Zok skupine potisnili nosilce péceljske skupine, ki so pa mogli kasneje prevzeti nekatere starejše elemente tu poprej domače kulture.⁸⁶ Banner pa v glavnem nekoliko preveč posplošuje ves problem. Danes imamo namreč že dokaze, da so končne faze nekaterih kultur istočasne z lengyelsko skupino bile vsaj delno časovno ponekod paralelne novi slavonski kulturni skupini.⁸⁷ Takšni momenti so pomembni tako za relativno kakor tudi za absolutno kronologijo. Ne moremo pa tega posplošiti na vsa najdišča bodisi péceljske, lengyelske ali pa slavonske skupine. Verjetno je, da so se ponekod nosilci lengyelske skupine že umaknili pred novo skupino ali so na kak drug način zapustili svoja nekdanja bivališča, kamor so se po njihovem odhodu doselili drugi. Ni izključeno, da bo to veljalo celo za cele pokrajine. Vendar bodo tudi tukaj še posamezne naselbine, kjer je lengyelska skupina živela še dalje vsaj nekaj časa. Imamo pa tudi v slavonski kulturni skupini oblike, ki jih je le ta prevzela in ki kažejo izrazite lengyelske, oziroma tudi butmirske oblike, medtem ko je ornamentika tipična in popolnoma v duhu slavonske kulturne skupine.⁸⁸ Tudi v lengyelski skupini obstajajo posamezne druge oblike, ki bi se mogle spraviti v zvezo s slavonsko skupino, vendar jih je dokaj manj, kakor bi bilo pričakovati. Največ povezave imamo zaenkrat v Zoku in direktno na Ljubljanskem barju, manj pa v Slavoniji, kar je glede na sedanje gradivo tudi povsem razumljivo.

Ako bi danes domnevali, da je nekdanji center lengyelske kulturne skupine bil vzhodno in južno od Blatnega jezera, ni izključeno, da se je ta skupina s prihodom nove skupine, katere etnični nosilci so se razlikovali od nosilcev prejšnje, postopno odselila kot celota največ proti zahodu in jugozahodu, kjer nahajamo njene sledove v že zelo kasnem času. Seveda pa tudi druge smeri ne bi bile izključene. Vendar nam današnje stanje ne dovoljuje razlikovati točen čas, ko bi naj prebivalci lengyelske skupine prišli v posamezne tuje kraje.⁸⁹

Da je lengyelska kulturna skupina starejša od péceljske oziroma badenske in od slavonske, kakor sodijo Banner, Milojčić,⁹⁰ Tompa,⁹¹ in drugi, je nesporno. Vendar pa nikakor ne moremo soglašati, da bi bila s pojavom péceljske ali badenske že tudi popolnoma izumrla. Ona lahko traja tudi še dalje in sicer ne samo časovno vzporedno z badensko, temveč

⁸⁶ L. c. 250 sl.

⁸⁷ V Sloveniji je to naselbina v Drulovki pri Kranju. Gradivo še ni objavljeno.

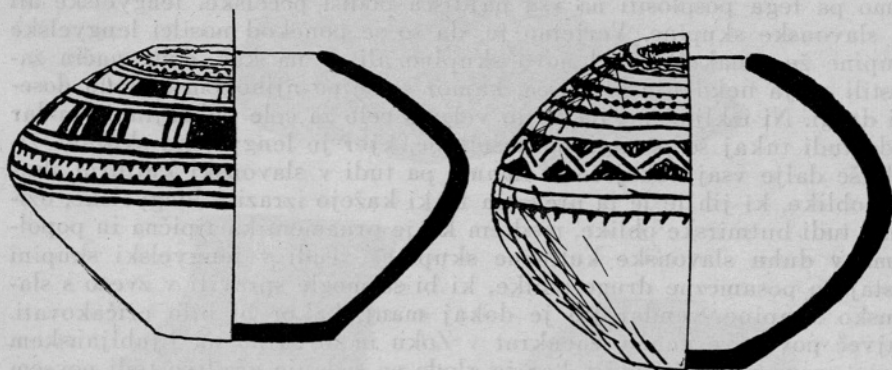
⁸⁸ *Opuscula archaeologica* I, Zagreb, 1956, T. VI, 54; T. IX, 54.

⁸⁹ Sklepi glede Slovenije bodo prej ali slej že kolikor toliko mogoči, vsaj na temelju današnjega gradiva, ki pa ne izključuje posamezna odstopanja niti popolnoma novih sklepov če se ugotove novi momenti.

⁹⁰ Milojčić, *Chronologie*, 85 sl., 93 sl. — *Annual of the British School at Athens* XLIV, 258 sl.

⁹¹ Tompa, *Geschichte von Budapest I*, Budapest in *Altertum I*, Budapest, 1942, 28 sl.

delno celo paralelno s slavonsko, čeprav ne mogoče v njeni matični deželi, temveč vsaj jugozahodno in zahodno od te. Danes so možni šele prvi sklepi, ki temelje na novih najdbah. Po teh najdbah tudi vidimo, da Slavonije v tem času ne moremo vrednotiti kot celoto. Njen vzhodni del s Sremom, nekako do črte Osijek-Slavonski Brod je bil pod močnim vplivom vinčanske skupine, na osnovi katere je z mešanjem z butmirsko, kasneje tudi z lengyelsko, nastala slavonsko-sremska skupina. Medtem ko se tukaj kasneje javljajo badenska, kostolaška in slavonska skupina v zahodnem delu Slavonije in v Hrvatski, nimamo vsaj za sedaj izrazite badenske skupine, temveč se javlja izrazita kasna faza, neke po-



Sl. 15. Ivankovo in Vučedol
Primerka kuglastih amfor slavonske skupine pod vplivom butmirske
(Po Dimitrijeviću)

sebne kulture glede na lengyelsko. Vsaj za sedaj manjkajo posamezne izrazite oblike, ki se drugače javljajo na nekaterih ogrskih najdiščih. Res je pa tudi, da takšna faza lengyelske skupine doslej še ni bila odkrita in raziskana, tako da ni mogoče soditi o vseh variantah v keramičnih, ornamentalnih in drugih oblikah.

Nikakršnih konkretnih dokazov nimamo danes, da bi lengyelska kultura mogla nastati nekako okoli 2600 pred n. št. oziroma, da bi se začela vzporedno z vinčansko kulturno skupino. Slavonsko-sremsko oziroma babsko skupino pa danes ne moremo istovetiti z lengyelsko skupino. Nesporno je samo to, da je slavonsko-sremska nastala z ekspanzijo vinčanske skupine proti zahodu ter z njenim mešanjem z drugimi kulturnimi skupinami, ki so ravno tako prispele sem predvsem z juga. Ako izključimo körös-starčevsko skupino kot najstarejšo v teh krajih, nimamo nobene druge, na kateri bi se mogla pri prihodu vinčanske, razviti ta nova (slavonsko-sremska) kultura. Zaradi popolnoma drugačne materialne kulture pa körös-starčevska odpada kot tak temelj. Slavonsko-sremska skupina je kasneje mogoče vplivala na lengyelsko, vendar pa nikakor ne v času 2600 pr. n. št. absolutne kronologije. Starejših faz lengyelske, ki se danes mora datirati v eneolit, sploh ne poznamo. Obstoj same vinčanske na Ogrskem, ki naj bi služila kot temelj za razvoj lengyelske, pa ravno tako ni niti verjeten niti možen.

Iz vsega moremo napraviti nekoliko sklepov:

1. Pod slavonsko-sremsko kulturno skupino moremo danes razumeti mešano vinčansko-butmirsko skupino, v katero kasneje, toda zelo pozno, prihajajo tudi posamezni lengyelski in drugi elementi. Čista vinčanska se doslej širi le po Sremu in vzhodnem delu Slavonije, vendar imamo tudi že v vzhodnem delu Slavonije na posameznih najdiščih mešano, t. j. pravo slavonsko-sremsko kulturo.

2. Ekspanzija vinčanske kulture je na področje Srema in Slavonije izvršena pred 6. m vinčanske kulturne plasti, toda po njenem 8. m, kolikor je mogoče soditi po današnjem materialu.

3. V istem času se je izvršila tudi ekspanzija vinčanske skupine v severno Bosno, oziroma na desni breg Save.

4. Potrebno bo popraviti datacijo butmirske kulturne skupine, posebno njenega začetka, ki je vsekakor starejši od 6. m vinčanske kulturne plasti, kakor so doslej domnevali. Ugotoviti bo potrebno tudi razne faze razvoja te skupine.

5. Doslej še ni ugotovljeno, do kam se je proti severu širila čista butmirska skupina, ki je zajemala lahko tudi severne predele Bosne.

6. Po vsem sodeč je butmirska skupina, ako vzamemo kot njen center centralno Bosno, prodrla na sever nekoliko kasneje, kakor je prišla vinčanska.

7. Marsikateri elementi sorodni butmirski skupini, ki so se v Slavoniji doslej pripisovali lengyelski skupini, pripadajo butmirski, za kar govore posebno najnovejši izsledki v severni Bosni in sama datacija lengyelske.

8. Doslej znane najdbe lengyelske skupine na Ogrskem pripadajo neolitiku.

9. V Slavoniji in severni Bosni se javljajo lengyelski elementi mnogo kasneje.

10. Ponekod, kakor v Sloveniji in tudi na posameznih najdiščih v Bosni, pripadajo posamezni lengyelskim sorodni elementi že koncu neolitika in prehajajo v kovinsko dobo.

11. Nikakršnih dokazov ni doslej, da je na južni del Ogrske vplivala slavonsko-sremska skupina že v času starejše trakaste keramike.

12. V Severno Bosno prodira kostolaška kultura v času trajanja lengyelske in badenske skupine podobno kakor v Slavonijo.

ZUSAMMENFASSUNG

Lengyel-Kulturgruppe in Bosnien, Syrmien und Slawonien

Das Bestehen einer Lengyel-Kulturgruppe, die von einigen Forschern noch immer verneint wird, ist heute jedoch unbestreitbar. Mit diesem Namen kann man heute die Gruppe bezeichnen, die sich in dem Eneolithikum im westlichen und im südlichen Dunnantul verbreitet. Leider ist diese Gruppe bisher fast noch ganz unerforscht, obwohl recht starke Indizien für ihre ziemliche Ausdehnung sprechen. Einige Fundstellen, wie Lengyel, Zengővárkony und andere gehören zu dieser Gruppe in Ungarn. Manche Funde wurden bisher anderen Kulturgruppen zugezählt.

Milojčić, der sich mit der Lengyel-Kultur befasste, hat die Fundstellen in Slawonien in die sogenannte slawonisch-syrmische Kultur eingereiht. Diese Kulturgruppe soll eine unmittelbare Nachfolgerin der Körös-Starčevo Kultur sein. In die pannonische Ebene sollte aber diese slawonisch-syrmische Kultur bereits zur Zeit der älteren Bandkeramik eingedrungen sein. Obwohl Milojčić berechtigt war, slawonische und syrmische Ortschaften zu einer besonderen Gruppe auszuscheiden, bleibt jedoch die Frage offen, ob diese Gruppe mit der Lengyel-Kultur wirklich so verwandt ist, dass sie mit ihr gleichgestellt werden kann, oder ob sie eine besondere Untergruppe darstellt. Die gleichzeitige slawonisch-syrmische Kultur kann man auch als eine Untergruppe der Vinča-Kultur betrachten, mit der sie sogar mehr gemeinsame Berührungspunkte hat als mit der vorgenannten. Nach allem zu urteilen, kann man heute die slawonisch-syrmische Kultur als eine Mischung von Vinča und einigen anderen — in erster Reihe Butmir — Elementen betrachten, in beträchtlich minderem Masse, und dies ziemlich später, jedoch von Lengyel-Elementen. Auch die Fundstellen der slawonisch-syrmischen Gruppe sind bis heute noch ungenügend erforscht, so dass man kein genaues chronologisches Urteil geben kann.

Es wäre von Interesse zu wissen, wie sich auf dem jugoslawischen Gebiet einerseits die Lengyel — und andererseits die slawonisch-syrmische Gruppe verbreitet hat. Mehr auf Grund von Zufallsfunden weiss man, dass die letztgenannte sich auch im nördlichen Bosnien verbreitete. Als eine bedeutende Fundstelle muss man Crkvine in Turbet bei Travnik hervorheben, wo Vinča-, Butmir- und Lengyel-Elemente gefunden wurden. Es gibt aber auch einige Elemente der Vučedol-Kultur. Bezüglich des Vordringens der Vinča-Kulturgruppe wird uns bedeutende Resultate Tuzla mit Umgebung liefern. Dort war sowohl die Vinča- als auch die Butmir-Gruppe in den gleichen Ortschaften reich vertreten. Leider fanden bisher systematische Forschungen noch nicht statt. Weiterhin sind von Bedeutung die Fundstellen in Donji Klakar und Donja Mahala, die bisher verschieden gedeutet wurden, von denen aber Donji Klakar nach seinem Kulturinventar zur ausgesprochenen slawonisch-syrmischen Gruppe gehört. In beiden Ortschaften gibt es sowohl Vinča-, als auch Butmir- und teilweise auch Lengyel-Elemente (Abb. 1—5).

Bei der Analyse der bosnischen Fundstellen mit slawonisch-syrmischer Gruppe sieht man, dass es überall nur reine Erzeugnisse, sei es einer oder der anderen Grundkulturgruppe gibt. Nirgends wurden bisher Entwicklungsformen gefunden, wobei die eine oder die andere Gruppe einzelne Elemente ihr fremder Gruppe übernommen und sie der eigenen Materialkultur angepasst hätte.

Die Expansion der Butmir-Kulturgruppe aus Zentralbosnien gegen das nördliche Bosnien musste etwa zwischen der 6 und 4 m Kulturschicht in Vinča stattgefunden haben. Vielleicht auch etwas früher. Damit wird man aber die Zeitsetzung des Anfangs der Butmir-Gruppe, die nach der bisherigen Annahme etwa der 6 m Schichte der Vinča-Kultur entsprechen sollte, verbessern müssen. Die Vinča-Gruppe musste das Tuzla Becken etwas vor der Butmir-Gruppe erreichen, wofür auch die für die Vinča-Kulturschicht zwischen 8 und 6 m charakteristischen, mit schwarzer Farbe überzogenen Fragmente der grauen Keramik sprechen. Die erste Kulturberührung zwischen der Vinča- und Butmir-Gruppe mochte aber nach den bisherigen Angaben etwa zwischen 7 und 6 m der Vinča-Kulturschicht stattgefunden haben.

Reine Lengyel-Elemente dringen nach Bosnien erst sehr viel später vor. Auf Grund dieser Elemente kann man heute auch einige Fundstellen in Bosnien etwas besser zeitlich festsetzen. So ist die Fundstelle in Donji Klakar, die zur reinen slawonisch-syrmischen Gruppe gehört, älter, wodurch aber die Möglichkeit nicht ausgeschlossen ist, dass bei einer systematischen Forschung auch jüngere Elemente gefunden werden. Die Fundstelle in Donja Mahala ist später. Hier befinden sich auch Beispiele der Kostolac-Kultur und einige Beispiele der Lengyel-Gruppe. Auch diese Siedlung hatte ihren Anfang vielleicht viel früher, als es heute den Anschein hat. So könnten ältere Phasen in das Gefüge der slawonisch-syrmischen Gruppe gesetzt werden. In das Gefüge der slawonisch-syrmischen Gruppe werden wahrscheinlich auch einzelne Beispiele aus anderen Fundstellen gehören, wie zum Beispiel die Funde von »Gradina in Alihodže«.

Eine ähnliche Mischung verschiedener Vinča- und Butmir-Elemente gibt es auch an slawonischen Fundstellen. Je mehr diese Fundstellen gegen Osten liegen, desto mehr Vinča Elemente weisen sie auf. Ein solches charakteristisches Beispiel ist z. B. Kormadin, das nach bisherigen Funden durchaus in das Gefüge der Vinča-Kultur gesetzt werden könnte. Ähnlich auch einige andere Fundstellen in Syrmien. Die Fundstellen aber, die mehr westlich gelegen sind, weisen mehr und mehr gemischte materielle Kultur auf. Zum Beispiel Babska, weiter Samatovci, Sarvaš u.s.w. Ein charakteristisches Butmir-Element an diesen Fundstellen ist die Kugelamphore. Es gibt aber auch andere Formen ausser dem Gerät und der Waffe, was eben für Butmir charakteristisch ist, da dies in Vinča unbekannt ist. Kugelamphoren befinden sich auch in der Lengyel-Gruppe. Hier kommen sie jedoch auf hohen zylindrischen und konischen Gestellen vor, auf Füßen, zuweilen mit Wandöffnungen, was in der Butmir-Gruppe nie der Fall ist. Ausserdem kennt die Butmir-Kulturgruppe Gestelle solcher Art überhaupt nicht. Auf Grund von Vorkommen solcher Füße an verschiedenen Fundstellen in Slawonien, Bosnien, aber auch in Slowenien, die in eine relativ sehr späte Zeit gehören, scheint es, dass die Amphoren selbst im Kreise der Butmir-Gruppe entstanden, von hier aber in die Lengyel- mittels der slawonisch-syrmischen Gruppe übergegangen sind.

Wenn man einige allgemeine Erscheinungen in der Ornamentik, z. B. spiraloide Verzierung, die eine allgemeine Charakteristik für den Balkan ist, annimmt, gibt es zwischen der Butmir- und der Lengyel-Kultur keine Berührungspunkte. Die Kugelamphoren ausgenommen gibt es heute auch in den Formen zwischen diesen zwei Gruppen keine Analogien.

Die Datierung der Lengyel-Gruppe ist heute bereits unklar, während auch die Datierung der slawonisch-syrmischen Gruppe nicht ganz sicher ist. In Bosnien kann man zeitlich alle bekannten slawonisch-syrmischen Elemente in eine spä-

tere Zeit setzen. In dieser Hinsicht sind die neuesten Funde in Slowenien besonders wertholl. Die Annahme von Miložčić, wonach die slawonisch-syrmische unmittelbar der Körös-Starčevo-Kultur folgen sollte, ist ziemlich glaubhaft, jedoch bis heute noch nicht vollkommen bewiesen. Der Möglichkeiten gibt es nämlich mehr. So könnte die erste der zweiten ohne jedwede Zäsur gefolgt sein, wenn die Körös-Starčevo-Kultur hier etwas länger als mehr nach Osten hin gedauert hätte. Wenn jedoch diese Kultur so wie anderswo ihr Ende genommen hat, so musste eine Zäsur zwischen dem Ende dieser und dem Anfang der slawonisch-syrmischen bzw. der Vinča-Expansion stattgefunden haben. Keineswegs kann man nämlich die Vinča-Expansion parallel mit der Besiedlung von Vinča setzen. Dafür gibt es heute in Slawonien keine Beweise.

Das, was heute als echte Lengyel-Kulturgruppe, die keineswegs mit der slawonisch-syrmischen identisch, bekannt ist, gehört bereits in eine spätere eneolithische Zeit. Die Anfänge der Lengyel-Kultur sind vorläufig durchaus unbekannt. Die Annahme, dass diese Kultur in verschiedenen Varianten sowohl in Ungarn als auch in Slawonien, Kroatien, Slowenien und auch in Österreich zu finden ist, war falsch. Zwischen der slawonisch-syrmischen und unseren westlichen Fundstellen (Slawonien, Kroatien, Slowenien) gibt es einen ungeheuren Unterschied und diese Fundstellen können keineswegs mit den ungarischen Fundstellen, wie zum Beispiel Lengyel, Zengövárkony u. a. in Verbindung gebracht werden. Es gibt auch keinen Beweis von einem Einfluss von Slawonien-Syrmien auf Lengyel bereits zur Zeit der älteren Bandkeramik.

Das Ende der Lengyel-Gruppe kann heute gewissermassen vorausgesetzt werden. Dafür hätten wir einige indirekte Dokumentation zur Verfügung. Nach einzelnen Funden zu schliessen, mag diese Kultur teilweise auch noch zur Zeit der Vučedol-Kultur gedauert haben. Allerdings verläuft sie mancherorten parallel mit der Badener, bzw. Pécelser Kultur. Selbstverständlich ist heute das enamalige Ausbreitungszentrum noch nicht feststellbar. Sicherer für das wäre es für die mehr westlich und östlich gelegenen Gebiete, wo eine zwar nicht identische, aber chronologisch gleichzeitige Gruppe erscheint. Aus Dunantul wich die Lengyelgruppe vielleicht bereits zur Zeit der neuen Ankömmlinge der Badener Kulturgruppe. Es kann aber nicht ausgeschlossen werden, dass einige Ortschaften trotzdem noch durch die ältere Einwohnerschaft besiedelt waren.

Aus alledem kann man einige Schlüsse ziehen:

1. Unter der slawonisch-syrmischen Gruppe kann man heute die gemischte Vinča-Butmir-Gruppe verstehen, wohin später, und zwar viel später, auch verschiedene Lengyel- und andere Elemente gelangen. Die reine Vinča-Kultur verbreitet sich bisher nur in Syrmien und in den östlichen Teilen Slawoniens. Man findet jedoch bereits in den östlichen Teilen Slawoniens in einzelnen Ortschaften echte slawonisch-syrmische Kulturen.
2. Die Expansion der Vinča-Kultur ist im Bereiche von Syrmien und Slawonien vor der 6 m Vinča-Kulturschicht, jedoch nach ihrer 8 m Schicht, vollzogen, sofern man dies nach dem heutigen Material urteilen kann.
3. Zu gleicher Zeit wurde auch die Expansion der Vinča-Gruppe nach dem nördlichen Bosnien bzw. auf das rechte Sava-Ufer vollzogen.
4. Man wird die Datierung der Butmir-Kulturgruppe verbessern müssen, besonders die Datierung ihres Anfangs, der jedenfalls älter als die 6 m Vinča-

Kulturschicht sein wird, wie man dies bisher annahm. Es werden auch verschiedene Entwicklungsphasen dieser Gruppe festgestellt werden müssen.

5. Es ist bisher noch nicht festgestellt, bis wohin die reine Butmir-Kulturgruppe sich ausdehnte, es konnten auch nördliche Gebiete von Bosnien umfassen sein.

6. Aller Annahme nach musste die Butmir Gruppe, wenn man als ihr Zentrum Zentralbosnien annimmt, etwas später als die Vinča-Gruppe nach Norden vorgedrungen sein.

7. Mehrere der Butmir-Gruppe verwandte Elemente, die in Slawonien bisher der Lengyel-Gruppe zugeordnet wurden, werden in die Butmir-Gruppe gehören, wofür besonders die neuesten Forschungen im nördlichen Bosnien und die Datierung von Lengyel selbst sprechen.

8. Die bisher bekannten Funde der Lengyel-Gruppe in Ungarn gehören in das Eneolithikum.

9. In Slawonien und im nördlichen Bosnien erscheinen die Lengyel-Elemente viel später.

10. Stellenweise in Slowenien und auch an einzelnen Fundstellen in Bosnien gehören einzelne den Lengyelschen verwandte Elemente bereits in das Ende des Neolithikums und gehen in die Metallzeit über.

11. Es gibt bisher keine Beweise, dass das Südgebiet von Ungarn bereits zur Zeit der älteren Bandkeramikultur von der slawonisch-syrmischen Gruppe beeinflusst worden wäre.

12. Ins nördliche Bosnien dringt während der Dauer der Lengyel- und Badener-Gruppe, ähnlich wie in Slawonien, die Kostolacer-Kultur vor.