

LATENSKI GROB IZ SPODNJE SLIVNICE PRI GROSUPLJU

VINKO SRIBAR

Jože Vovk, delavec iz Spodnje Slivnice pri Grosuplju št. 10, je našel na jugovzhodnem delu izkopa za gnojnično jamo, ki so jo kopali na gradišču Zavrh, Spodnja Slivnica 67; naslednje predmete: 2 železni sulični osti, železen nož, 2 bronasti zapestnici, 2 fibuli, 6 sestavnih delov neke bronaste posode in eno utež za statve. 1)

Po izjavi Vovka so predmeti ležali 0,8 m pod današnjo površino, in sicer pod samim robom izkopa. Sulične osti so ležale položene navzkriž med dvema keramičnima posodama, ki sta bili prevrnjeni in polni žganine. Posode so še ostale v zemlji.

Pregled predmetov:

1. Železna sulična ost v obliki vrbovega lista, Inv. št. P 10500, T. 1, sl. 1. Dolžina osti 46 cm, dolžina tulca 12 cm. S tula prehaja na list osti rebro trikotne oblike. Prerez lista je rombičen. Ost je zelo slabo ohranjena. V slovenskem arheološkem gradivu najdemo za to ost množico analogij. Kot najbolj tipične naj navedem primere iz Vač², Šmarjete³ in Formina.⁴

2. Železna sulična ost s širokim listom, inv. št. P. 10501, T. 1, sl. 2. 15 cm od roba ustja tulca teče na zunanji strani polkrožno izdolben žleb širok 2 mm. Z vsake strani žleba je 1 mm širok rob. Dolžina osti v sedanjem stanju je 48 cm, tula 9 cm.

Površina osti je gladka. Ost je zelo močno poškodovana. Analogije: Mokronog,⁵ Formin,⁶ itd.

3. Velik železni nož s širokim rezilom in vkrivljenim ročajem, ki ima na koncu in na prehodu v list vozlato odebelitev, Inv. št. P. 10502 (T. II, sl. 1).

¹ O najdbi so delavci takoj obvestili tovariša Ludvika Leniča. Po njegovi zaslugi so predmeti shranjeni in je istočasno bil obveščen Zavod za spomeniško varstvo oziroma zavodov pravni referent dr. Dremelj, ki je poskrbel, da so predmeti prišli v depo Narodnega muzeja. Obema se prav lepo zahvaljujem.

² A. Müllner, *Typische Formen aus Krain* T. 51 (odslej Müllner). — F. Stare, Vače — katalog T. LXXVI, sl. 16; XCIV, sl. 1; XI, sl. 2 in 3.

³ A. Müllner, 10 T. XXXVIII. XI, sl. 2 in 3.

⁴ A. Smodič, *Časopis za zgodovino in narodopisje* 1940, XXXV, 1—2, Nove Latenske najdbe na dravskem polju, T. III, sl. 3, (odslej ČZN).

⁵ Müllner, l. c. T. XXXVIII, sl. 5.

⁶ ČZN, l. c. T. III, sl. 2.

V sedanjem stanju ohranjenosti je nož dolg 24 cm, ročaj 7 cm. Nož je zelo slabo ohranjen. Analogije: Mokronog,⁷ Andrashida,⁸ itd.

4. Bronast obroč ovalnega preseka, Inv. št. P 10505, T. II, sl. 2. Na zunanji strani je ovalen gumbast izrastek $8,5 \times 11 \times 2,5$ mm. Zunanji premer obroča je 8,0 cm, prerez skozi lok pa $10,5 \times 9$ mm. Obroč je prevlečen z debelo plastjo plemenite patine, na kateri se mestoma nahaja železna rja. Obroč je po vsej verjetnosti ležal poleg enega naštetih železnih predmetov. Isto velja za bronasto zapestnico pod redno številko 5.

5. Del loka bronastega obroča, ovalnega preseka, Inv. št. P 10504, T. II, sl. 3. Lok ima nepravilno obliko. Na hrbtu zunanjega kroga je izrastek v obliki gumba nepravilne oblike, velik 9×10 mm. Premer obroča je 8,5 cm, prerez loka pa $12,5 \times 11$ mm. Površina obroča je zelo slabo ohranjena. Deloma je pokrit z železovim oksidom.

6. Bronasta pozno srednje latenska fibula, Inv. številka P 10505, T. II, sl. 4. Med nogo in lokom je bronast gumb, polkroglaste oblike. Na nogi je še en nekoliko manjši gumb iste oblike kot prejšnji. Peresovina je enostranska. Igla manjka. Fibula je dolga 5,5 cm. Teritorialno in oblikovno najdemo najbližjo analogijo v mokronoškem⁹ in forminskem¹⁰ inventarju.

7. Bronasta pozno srednje latenska fibula, Inv. številka P 10506, T. II, sl. 5. Izdelana iz 2 mm debele bronaste žice. Noga je ploščato razširjena in pritrjena na lok. Peresovina je samostrelna. Popolnih analogij za to fibulo ne poznamo, sorodne so na primer Mokronog,¹¹ itd.

8/1. Fragment oboda in dna posode iz bronaste pločevine, Inv. številka P 10507/1, T. III, sl. 1. Značilno je, da so vsi robovi preloma proti notranji strani. Z notranje strani fragmenta so kosi bronaste pločevine. Dolžina fragmenta je 15,5 cm, pločevina je debela 0,8 mm.

8/2. Fragment ustja oboda in dna posode iz bronaste pločevine, Inv. številka P 10507/2, T. IV, sl. 1. Ob prelomih je deformiran. Rob ustja je zavrt pravokotno proti notranji strani posode. Ob robu ustja je ročaj v obliki rozete, ki pa je danes poškodovana. Fragment je velik 11,8 cm, pločevina je debela 1,8 mm, rob ustja je širok 8 mm. Z notranje strani deformirani kosi bronaste pločevine.

8/3. Fragment ustja in oboda posode iz bronaste pločevine, Inv. številka P 10507/3, T. III, sl. 2. Prehod oboda v ustje je zelo oster. Na obodu je pravokotno ušesce velikosti $0,7 \times 0,11 \times 0,3$ cm, ki je predrto. Fragment je velik $8,0 \times 2,0$ cm.

8/4. Fragment ustja in oboda posode iz bronaste pločevine, Inv. številka P 10507/4, T. III, sl. 3. Pod robom ustja je ovalna odprtina v velikosti 15×10 mm. Velikost $10,0 \times 5,0$ cm.

8/5. Fragment roba ustja, oboda in dna posode iz bronaste pločevine, Inv. številka P 10507/5, T. IV, sl. 2. Ohranjena višina je 11,0 cm. Na robu je 2 mm visoka cilindrična osnova s premerom 11 mm in na njej krog s premerom 26 mm. Skozi krog in cilindrično osnovo gre pravokotno odprtina 6×15 mm. Vzporedno s krogom sta v osnovi dve luknjici, ki ležita v isti osi. Premer luknjic je 2 mm.

⁷ Müllner, l. c. T. XLI, sl. 1.

⁸ I. Hundyadi, Die Kelten in Karpatenbecken, 1942, T. LII, sl. 7.

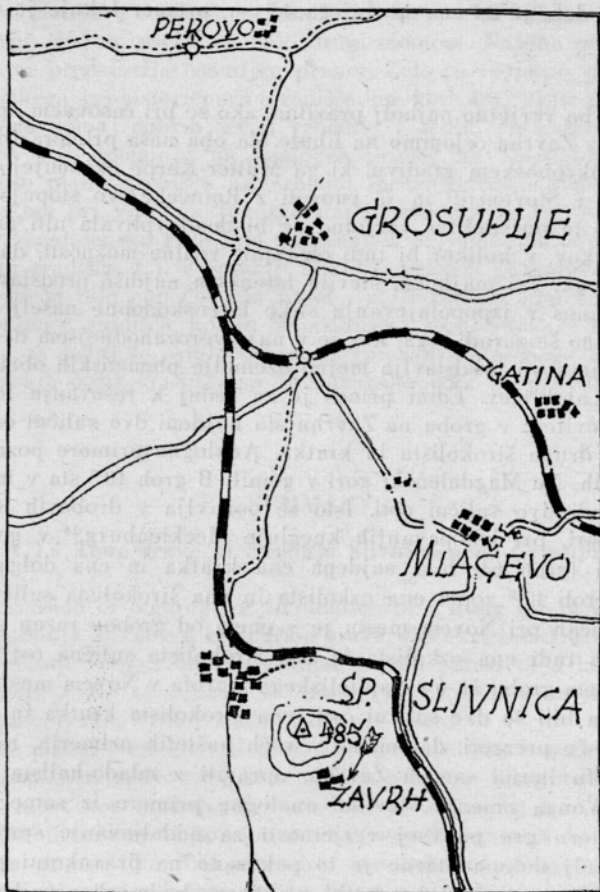
⁹ Müller-Karpe, Die Zeugnisse der Taurischer in Kärnten, Carinthia I, 1951, str. 669, sl. 15, 7.

¹⁰ ČZN, l. c. XXXV, sl. 25.

¹¹ Müller-Karpe, l. c. str. 669, sl. 15, 1, 11, 12.

8/6. Brezoblični fragment posode iz bronaste pločevine, velikosti $7,0 \times 4,5$ cm, Inv. štev. P 10507/6.

8/7. Brezoblični fragment posode iz bronaste pločevine, velik $7,0 \times 2,0$ cm, Inv. štev. P 10507/7.



8/8. Brezoblični fragment posode iz bronaste pločevine, velik $7,0 \times 2,0$ cm, Inv. štev. P 10507/7.

8/8. Brezoblični fragment posode iz bronaste pločevine, velik $8,0 \times 5,0$ cm, Inv. štev. P 10507/8.

Vsi opisani fragmenti od naše številke 8/1 do 8/8 so sestavni deli posode, ki je bila izdelana iz bronaste pločevine. Sodeč po enakomerni patini tudi na prelomih in po kosih pločevine, ki so bili deformirani v ognju, je po vsej verjetnosti posoda bila uničena že v času pokopa. Obliko in velikost posode lahko približno rekonstruiramo. Premer posode na najširšem obodu je verjetno bil okoli 15,0 cm, Notranji premer ustja okoli 12,0 cm, višina posode okoli 6,0 cm,

dno je bilo konveksno brez izrazite stojne ploskve. Iz oboda je skoraj pod pravim kotom proti notranjosti posode izdelan 8 mm širok rob. Na prehodu oboda posode v rob ustja so verjetno bili simetrično razporejeni dve okrogli ušesci.

9. Svetlosivo žgano, glinasto bikonično vretence, Inv. šte. P 10508, T. III, sl. 4. Na površini vretenca se vidijo ostanki temnorjavega premaza. Višina 3,5 cm, premer ožjega dela je 2,7 cm, spodnjega 4,7 cm, premer luknje je 0,8 cm.

*

Metodično bo verjetno najbolj pravilno, ako se pri časovnem opredeljevanju grobne celote iz Zavrha oslonimo na fibule. Za oba naša primera fibul smo našli analogije v mokronoškem gradivu, ki ga Müller-Karpe označujejo kot starejšo stopnjo latena v Sloveniji¹² in jo istoveti z Reineckejevo stopnjo La Tène C. Na spremembo te opredelitve verjetno ne bi dosti vplivala niti analiza ostalih grobnih pridevkov, v kolikor bi tudi obstajale realne možnosti, da to naredimo brez hudih napak. Pri majhnem številu latenskih najdišč predstavlja najdba v Zavrhu lep prinos v izpopolnjevanju slike latenskodobne naseljenosti na Dolenškem, posebno še zaradi tega, ker je v najseverozahodnejšem delu Dolenjske, ki po vsej verjetnosti predstavlja mejno ozemlje plemenskih območij Japodov, Tauriskov in Latobijcev. Edini prinos je za sedaj k reševanju tega problema naslednja ugotovitev: v grobu na Zavrhu sta najdeni dve sulični osti, ena ozkolista in dolga, druga širokolista in kratka. Analogne primere poznamo tudi na drugih najdiščih. Na Magdalenski gori v gomili B grob 10¹³ sta v moškem grobu bili najdeni tudi dve sulični osti. Isto se ponavlja v drobovih 85 in 132. Na Magdalenski gori, pri izkopavanjih kneginje Mecklenburg,¹⁴ v gomili X, je v moškem grobu (grob 64) bila najdena ena kratka in ena dolga sulična ost. V gomili IV, grob 12¹⁵ zopet ena ozkolista in ena širokolista sulična ost. V gomili V, v Toplicah pri Novem mestu je v enem od grobov razen enogrebenaste čelade najdena tudi ena ozkolista in ena širokolista sulični ost¹⁶. V neobjavljenem latenskem grobu št. 6 s kapiteljskega marofa v Novem mestu¹⁷ sta zraven ščitnega gumba bili še dve sulični osti: ena širokolista kratka in ena ozkolista dolga. Ni mogoče prezreti, da imamo v vseh naštetih primerih, razen na kapiteljskem marofu in na samem Zavrhu, opraviti z mlado-hallstattskimi analogijami. Tudi Vouga omenja številne analogne primere iz samega La Tène.¹⁸ V našem primeru gre po vsej verjetnosti za nadaljevanje stare domorodne tradicije. Najbolj dokumentarno je to pokazano na pravokotni pasni sponi z Vač, na kateri je v torevtski tehniki prikazan dvoboj konjenikov.¹⁹ Verjetno

¹² Müller-Karpe, l. c. str. 677.

¹³ Wiener Prähistorische Zeitschrift 1—2, 1914—15, Krainische Hügelgräber Nekropolen der jüngeren Hallstattzeit, str. 105 (odslej WPZ).

¹⁴ R. Ložar, Predzgodovina Slovenije, posebej Kranjske v luči zbirke Mecklenburg, Glasnik muzejskega društva za Slovenijo 1934, str. 12, 15; str. 19, T. IV, sl. 4 (odslej GMDS).

¹⁵ GMDS, l. c. str. 12, 15.

¹⁶ Izvestja muzejskega društva za Kranjsko 8, 1998, str. 102.

¹⁷ Spomladi leta 1954 je Narodni muzej izvršil zaščitno izkopavanje grobov, ki so prišli na dan pri gradbenih delih. Gradivo je v obdelavi.

¹⁸ Paul Vouga, La Tène, 1923, II Lances.

¹⁹ F. Stare, Arheološki vestnik, 1952, III/2, 190, 194, 195, T. III (odslej AV).

bo opravičena pripomba, da imamo pri obeh vrstah suličnih osti opraviti tudi z ločenimi funkcijami, torej za popolnoma določeno oborožitev in karakteristično taktiko bojevanja, o kateri je malo verjetno, da bi bila pri Keltih in Ilirih v takih podrobnostih ista in sicer v časovnem razdobju od enogrebenaste čelade v Toplicah do groba v Zavrhu. Sorodno analizo ilirske oborožitve podaja tudi Stare v svojem članku o najdbah iz gomile pri Šumperku (Vintarjevec).²⁰ V prid takemu razvoju, mislim, govori še neki drugi moment. Najdba pričujoče grobne celote gotovo ne predstavlja osamljen primer. Zelo je verjetno, da pripada grobišču s slivniškega prahistoričnega gradišča na koti 485, kajti grob je bil oddaljen od njega komaj dobrih 200 m vzhodno v sedlu, na katerem je gradišče Zavrh. To nas živo spominja na analogen primer na Magdalenski gori, kjer imamo latensko plano grobišče na vzhodni in hallstattsko gomilno grobišče z latenskimi pokopi pri vrhu na jugozahodni in zahodni strani gradišča.²¹ Da bi primerjava z Magdalensko goro bila popolnejša, naj omenim, da so tudi z jugozahodne strani gradišča, t. j. v Spodnji Slivnici, naleteli na hallstattske najdbe.²² Zato mogoče ne bi bilo napačno, da najdbo v Zavrhu ali gradišče nad Spodnjo Slivnico uvrstimo v gradišča, kot je Magdalenska gora, Stična,²³ Valična vas itd., pri katerih je za sedaj še ostalo nerešeno vprašanje etničnega nosilca hallstattskih in latenskih oblik. Vendar so že nakazana pota za pravilno rešitev tega problema.

SUMMARY

A La Tène grave at Spodnja Slivnica near Grosuplje

On the occasion of digging for foundation of a dung pit in the small castle of Zavrh, of Spodnja Slivnica a cremation grave was excavated with the following contents: 2 ceramic vessels on the ground, 2 iron points of a lance, a big iron knife, 2 armllets made of bronze, 2 fibulae of bronze, 1 ceramic whorl and 6 parts and parcels of a vessel made of bronze plate.

The lance points were placed crosswise between the vessels. As there are, for the lance points, more analogies in the pre-La Tène material of Lower Carniola we must not exclude the possibility of having to do with Illyrian indigenous. The inventory is now in the National Museum of Ljubljana.

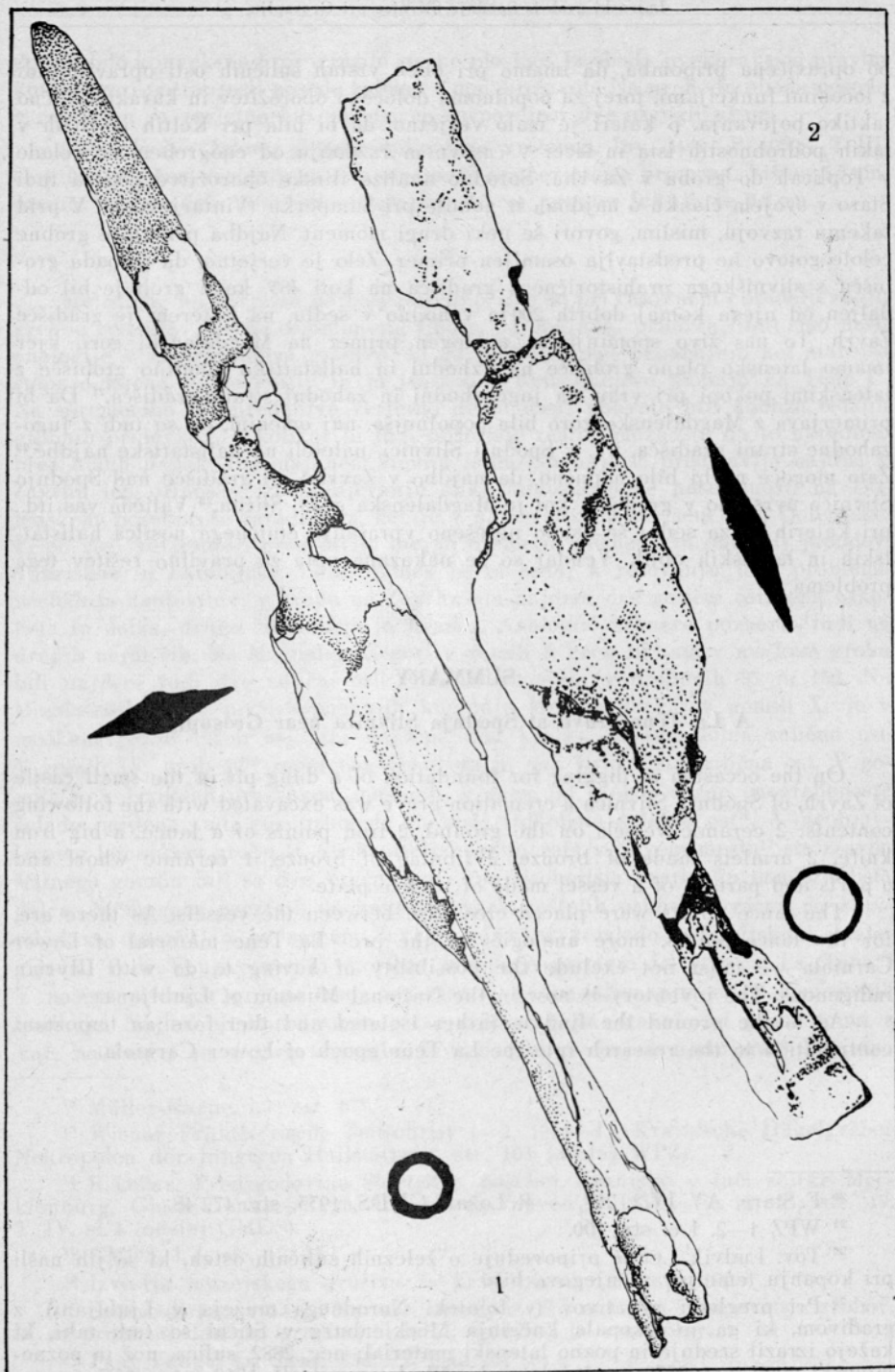
As to the ground the find is rather isolated and therefore an important contribution to the research into the La Tène epoch of Lower Carniola.

²⁰ F. Stare, AV IV/2, 267, — R. Ložar, GMDS, 1953, str. 47, 48.

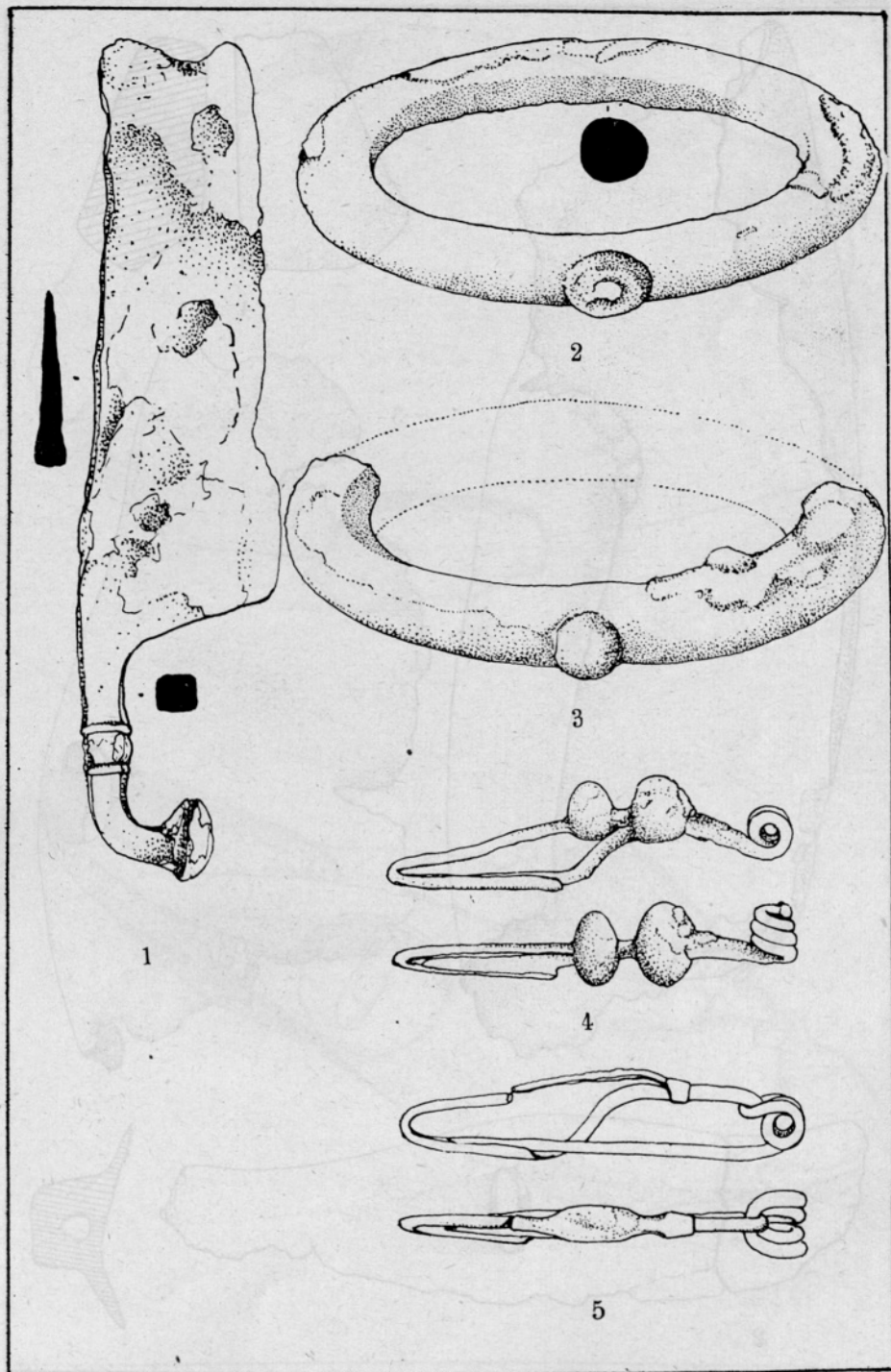
²¹ WPZ 1—2, l. c. str. 100.

²² Tov. Ludvik Lentič pripoveduje o železnih suličnih osteh, ki so jih našli pri kopanju temeljev za njegovo hišo.

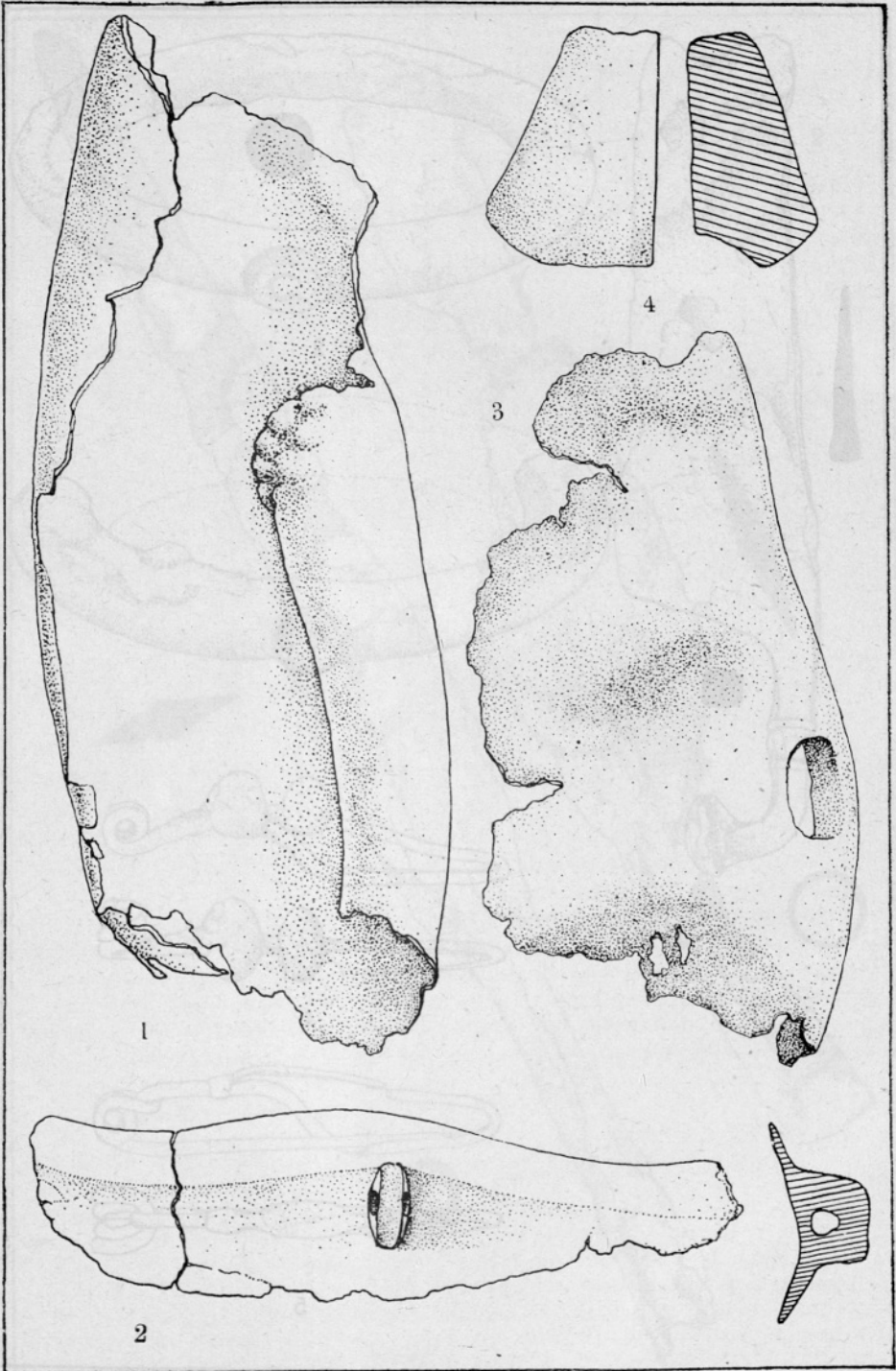
²³ Pri pregledu negativov (v fototeki Narodnega muzeja v Ljubljani), z gradivom, ki ga je izkopala kneginja Mecklenburg v Stični so tudi taki, ki kažejo izrazit srednje in pozno latenski material; neg. 2882, sulica, nož in poznolatenski meč; neg. 2879, srednjelatenska fibula, gomila II, 1910; neg. 2887, poznolatenska s samostrelno peresovino, gomila II, 1910.



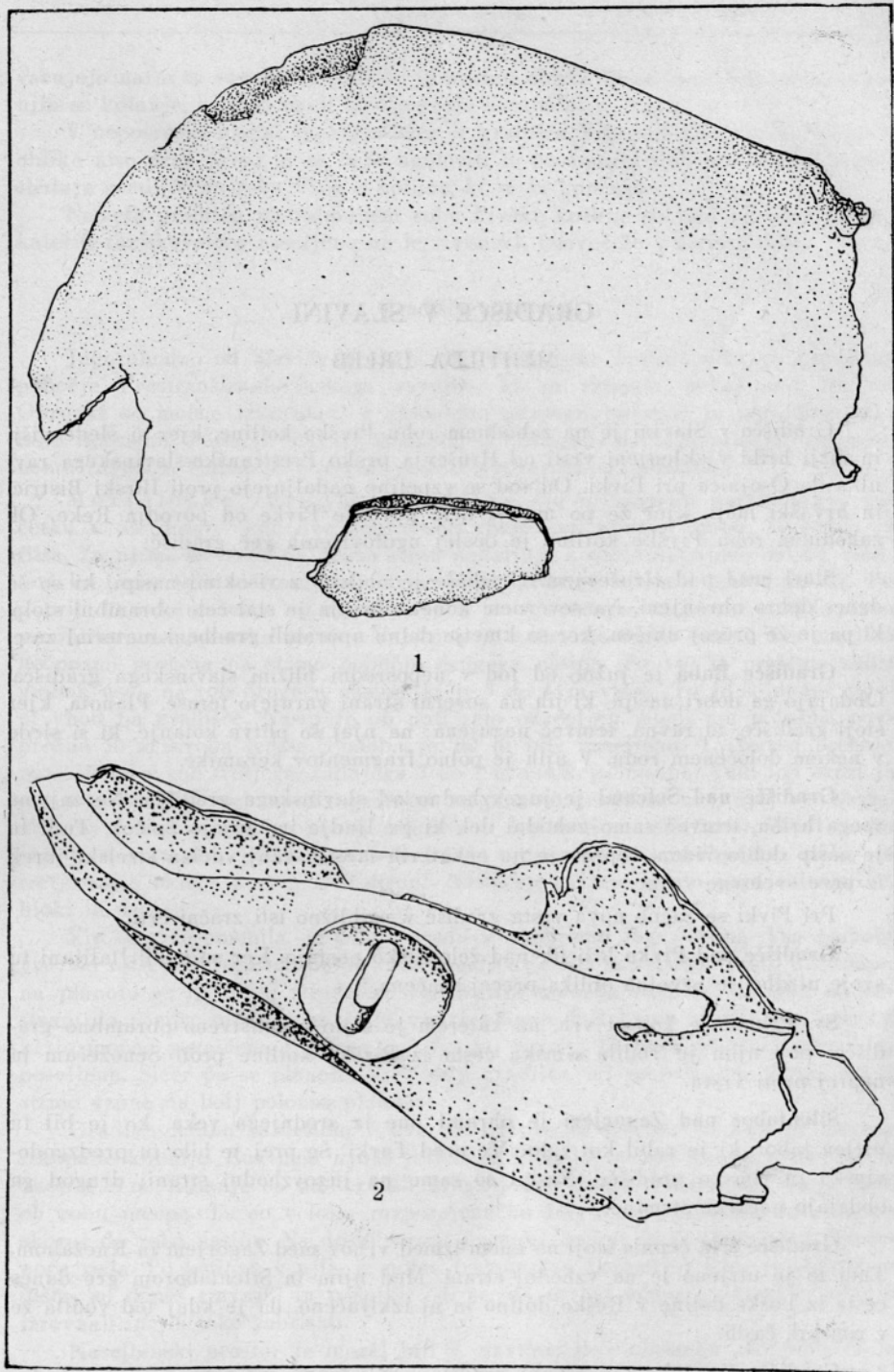
Sl. 1-2 = 1 : 2 nar. vel.



Sl. 1 = 1 : 2; sl. 2-5 = 1 : 1 nar. vel.



Sl. 1—4 = 1 : 1 nar. vel.



Sl. 1—2 = 1 : 1 nar. vel.