

POROČILO O SONDAŽNEM IZKOPAVANJU V VIZINADI PRI KAŠTELU

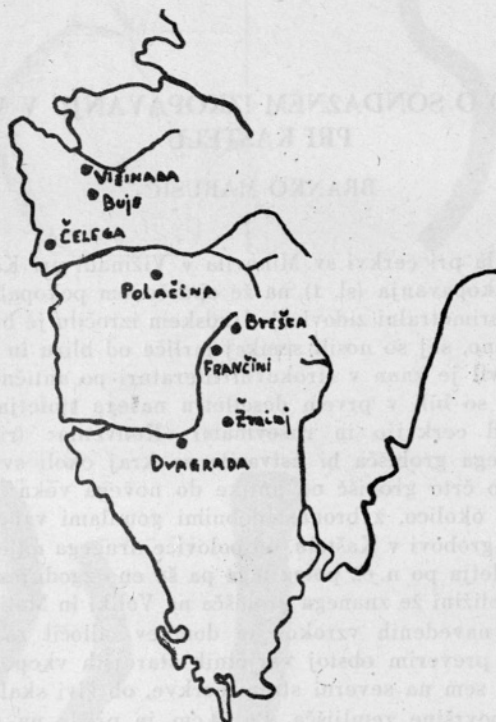
BRANKO MARUŠIČ

Leta 1955 so bila pri cerkvi sv. Mihovila v Vizinadi pri Kaštelu opravljena manjša sondažna izkopavanja (sl. 1) na že opuščnem pokopališču, od katerega se vidijo samo še perimetralni zidovi. Po ljudskem izročilu je bilo to pokopališče nekoč zelo pomembno, saj so nosili semkaj mrliče od blizu in daleč, da, celo iz Poreščine. Sv. Mihovil je znan v strokovni literaturi po antičnih žarnih in skeletnih grobovih, ki so bili v prvem desetletju našega stoletja najdeni na Kozlovičevi njivi med cerkvijo in ruševinami »Konventa« (risba 2).¹ Najdba zgodnjerednjeveškega grobišča bi ustvarila za kraj okoli sv. Mihovila vsaj v grobem nepretrgano črto grobišč od antike do novega veka, oziroma, če upoštevamo malo širšo okolico, z bronastodobnimi gomilami vzhodno od Vizinade in ilirskimi žarnimi grobovi v Kaštelu, od polovice drugega milenija pred n. e. pa vse do 17. in 18. stoletja po n. e., poleg tega pa še eno zgodnjerednjeveško grobišče v neposredni bližini že znanega grobišča na Veliki in Mali Vrtlači (risba 2).

Ko sem se iz navedenih vzrokov in domnev odločil za sondiranje, sem najprej sklenil, da preverim obstoj verjetnih starejših vkopov pod recentnejšimi grobovi. Kopal sem na severni strani cerkve, ob živi skali, ki se tu javlja v višini današnje površine zemljišča. Po 24 cm je prišla na dan 9 cm debela, 180 cm dolga in 67 cm široka plošča (sl. 2). V sredini plošče je bilo napisno polje v obliki tabulae ansatae, ki pa ni bilo izkoriščeno. Na zahodni strani plošče izstopa v nizkem reliefu plug, na vzhodni črtalo. Ploščo stavljam po tabuli ansati v 16. ali 17. stoletje. Pod ploščo so bile bolj ali manj razmetane kosti številnih okostnjakov; najdeni sta bili tudi 2 bronasti medalji, 1 bronast gumb v obliki konkavne ploščice in 1 molek. Popolnoma na dnu groba, v globini 85 cm, je ležal na živi skali precej dobro ohranjen okostnjak 155 cm velike ženske srednjih let. Lobanja je bila položena na kamnito blazino; s treh strani je bila obložena s pokonci postavljeno kamnito ploščo, na teh pa je ležala pokrovna plošča. Okostnjak je bil usmerjen od zahoda proti vzhodu, s severnim odklonom 21° na zahodni strani. Roke so bile položene ob telo, na dveh prstih leve roke sta bila najdena bronasta prstana: eden (inv. št. S 3110, risba 3c) s polkrožnim, drugi (inv. št. S 3111, risbo 3b) s trapezoidnim presekom. Premer prvega prstana je 2,3 cm, drugega 2,2 cm, obroči pa so debeli 2,0 mm oziroma 1,5 mm. Nad okostnjakom, zlasti na levi strani vratu, so bili najdeni naslednji ostanki ovratnice (inv. št. S 3112, sl. 2): 44 biserov iz stekla in steklene testovine, 1 iz jantarja in

¹ Mitt. Z. K., III. F., Bd. IV, Wien 1905, str. 434, 460.

5 koščenin biserov. Beli (5), oranžni (2), sinji (21), modri (2), temnomodri (4), zeleni (1), vinskiordeči (1) in črnkasti (10) biseri iz stekla in steklene testovine so okroglaste ali svitkaste (19), sodčaste (9) in ploščate (16) oblike. Velikost zrnec je različna: od 0,3 cm do 0,9 cm. Stevilni biseri irizirajo, mali sinji ploščate

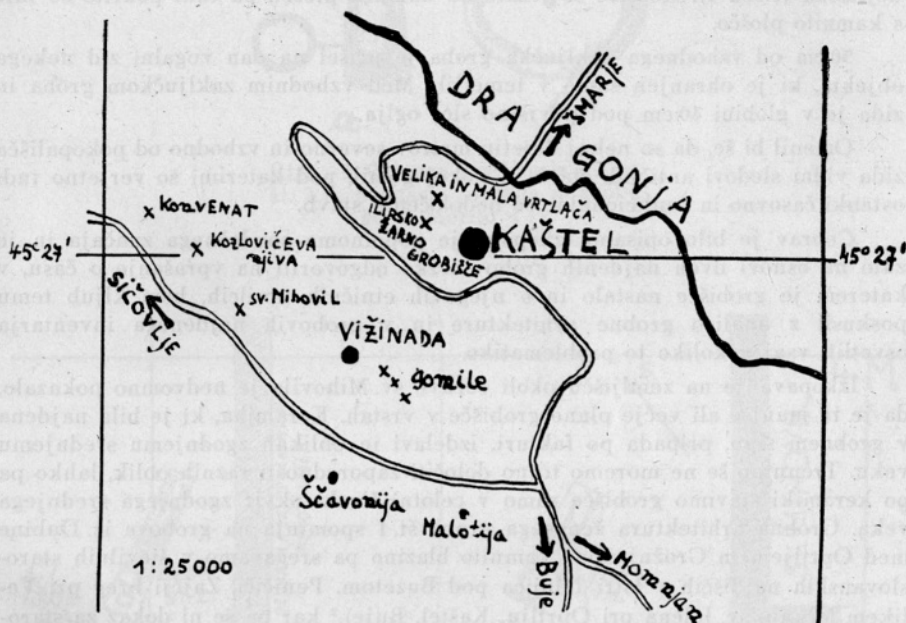


Risba 1. Karta novonajdenih planih grobišč na vrste

oblike so pozlačeni, pri enem, ki je bele barve in ploščate oblike, pa se vidijo poldnevniške svetle proge. Koščeni biseri so rahlo sodčaste ali valjaste oblike; 1 z zelenkasto patino na zunanji površini je tordiniran, 1 ima vrezano rahlo mrežo, pri ostalih pa je mrežasti okras izveden z globokimi vrezi. Koščeni biseri so bili nanizani na železni žici; ostanki le-te so vidni v enem biseru. Veliki so od 1 cm do 1,3 cm. Biser iz jantarja je velik $0,9 \times 1,4$ cm.

Ker je bila sonda uspešna, sem kopal še v ravni črti od že ugotovljenega groba, toda izven severnega perimetralnega zida (risba 4). Če je bilo namreč mlajše pokopališče okoli cerkve sv. Mihovila res postavljeno na mesto starejšega planega grobišča na vrste, sem moral pač naleteti tudi izven zidov mlajšega pokopališča na verjetno nedotaknjene starejše, domnevno zgodnjesevnojevske grobove. Sonda je dala pozitivni odgovor. Skoraj tik ob zunanji strani pokopališčnega zidu sem prišel v globini 50 cm od današnje površine do pokrovnih plošč, ki sta pokrivali vzhodno polovico večjega skeletnega groba. Plošči nista ležali na okostnjaku, temveč sta bili prvotno položeni 40 cm nad skalovitim dnom groba, za katerega je pravzaprav izkoriščena naravna dolžina v skalni

formaciji. Če pa sta se plošči naslanjali na južni strani groba na živo skalo, je bila na severni strani groba vendar velika, pokonci položena obložna plošča, ki je bila prislonjena ob naravno steno v skalni formaciji terena. Pokrovni plošči sta sekundarno padli pod težo zemlje v grob. Zahodna polovica groba pa je nudila drugo sliko. Tu so bile pokrovne plošče položene v dveh vodoravnih vrstah (sl. 4, 5) skoraj neposredno na mrliča. Prehod v vzhodno polovico groba



Risba 2. Situacijska karta

tvori 20 cm široki in 30 cm visoki suhi zid (sl. 6). Opisano stopničasto pokritje groba je posledica sekundarnega pokopa. V grobu sta namreč najdena dva okostnjaka. Spodnji, časovno mlajši, je nedotaknjen, kosti starejšega pa so skrbno položene na mlajši okostnjak v njegovi celotni dolžini. Lobanjo starejšega mrliča so ob sekundarnem pokopu položili ob desno bednico mlajšega mrliča. Da ne bi zdrobili lobanje, so morali zato v vzhodni polovici groba dvigniti poklopni plošči na vrh groba. Pokonci položene obložne plošče manjkajo tako na vzhodnem kakor na zahodnem zaključku groba.

Časovno mlajši, 180 cm dolgi moški okostnjak, je ležal na živi skali (sl. 7). Desna roka je bila položena ob trup, leva pa je ležala v krilu. Izredno močne kosti so bile dobro ohranjene. Usmerjen je bil od zahoda proti vzhodu, s severnim odklonom 18° na zahodni strani. V grobu je bil najden v višini leve bednice železni vrh strelice (inv. št. S 3113, risba 3 a) s tulcem za nasajanje in kvadratno skovano konico. Ohranjena dolžina je 3,2 cm, premer tulca 0,9 cm. V grobnem sipu so bili najdeni naslednji odlomki na vretenu izdelane zgodnje-srednjeveške keramike rjavkaste in črnkaste barve: 2 odlomka od dna s pre-

hodom v trup (risba 5 a, b), odlomek navzven izproženega ustja z usti, ki so na zunanji strani odebeljena in zaobljena (risba 5 d), odlomek navzven izproženega ustja s preprosto zaključenimi usti (risba 5 e) in odlomek skodelice z ojačenim ustnim robom na zunanji in notranji strani (risba 5 c). Glini so bili primešani drobci arpenca in kvarcitnega peska.

1 m proti severu v isti vrsti je bil najden skoraj pod samo površino grob dojenčka (risba 4). Koščice so ležale na kamniti plošči, pa tudi pokrite so bile s kamnito ploščo.

50 cm od vzhodnega zaključka groba je prišel na dan vogalni zid nekega objekta, ki je ohranjen samo v temeljih. Med vzhodnim zaključkom groba in zida je v globini 40 cm pod površino sloj oglja.

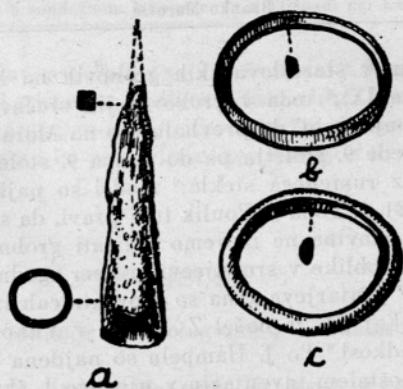
Omenil bi še, da so nekaj desetm metrov severno in vzhodno od pokopališča zida vidni sledovi antičnih stavb in nekaj gomil, pod katerimi so verjetno tudi ostanki časovno in funkcionalno še nedoločenih stavb.

Čeprav je bilo opisano izkopavanje popolnoma sondažnega značaja in je zato na osnovi dveh najdenih grobov težko odgovoriti na vprašanje o času, v katerem je grobišče nastalo in o njegovih etničnih nosilcih, bom kljub temu poskusil z analizo grobne arhitekture in v grobovih najdenega inventarja osvetliti vsaj nekoliko to problematiko.

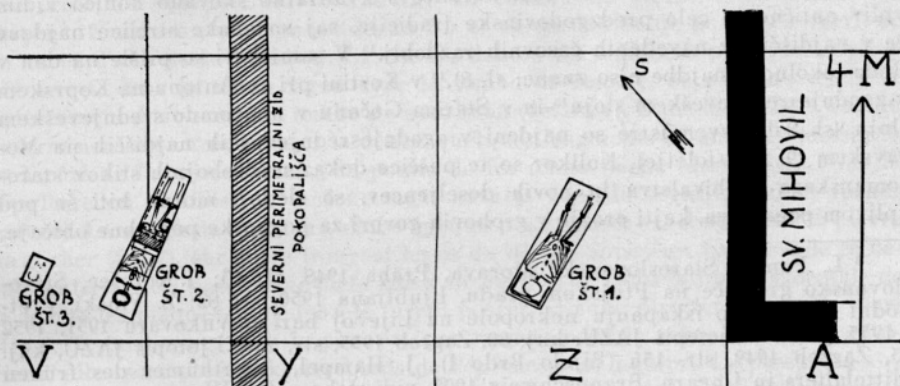
Izkopavanje na zemljišču okoli cerkve sv. Mihovila je nedvomno pokazalo, da je tu manjše ali večje plano grobišče v vrstah. Keramika, ki je bila najdena v grobnem sipu, pripada po fakturi, izdelavi in oblikah zgodnjemu srednjemu veku. Trenutno še ne moremo točno določiti zaporednosti raznih oblik, lahko pa po keramiki stavimo grobišče samo v celotni široki okvir zgodnjega srednjega veka. Grobna arhitektura ženskega groba št. 1 spominja na grobove iz Dubine med Oprtljem in Grožnjanom, kamnito blazino pa srečavamo v številnih staroslovanskih najdiščih v Istri (Mejica pod Buzetom, Peničiči, Zajčji breg pri Velikem Mlunu, sv. Jelena pri Oprtlju, Kaštel, Buje),² kar pa še ni dokaz za staroslovanski značaj grobov, saj so kamnite blazine našli tudi v bizantinskih grobovih v Polačinah pri Ferencih in, če posežemo na malo širše področje, v gotško-alamanskih grobovih v Kranju.³ Grobišče se po tlorisu in najdeni keramiki more postaviti v zgodnji srednji vek. Ostali v grobovih najdeni inventar je pa atipičen za datacijo. Podobni, v osnovi preprosti biseri iz stekla in steklene testovine so bili sicer najdeni tudi na Ptujskem gradu, v Vukovaru, Bjelom Brdu I, v vseh

² B. Marušič (Staroslovanske in neke zgodnesrednjeveške najdbe), AV VI/1, Ljubljana 1955, str. 101, 98, 100, 105; B. Marušič (Staroslovanski grob), AV VI/2, Ljubljana 1955, str. 539.

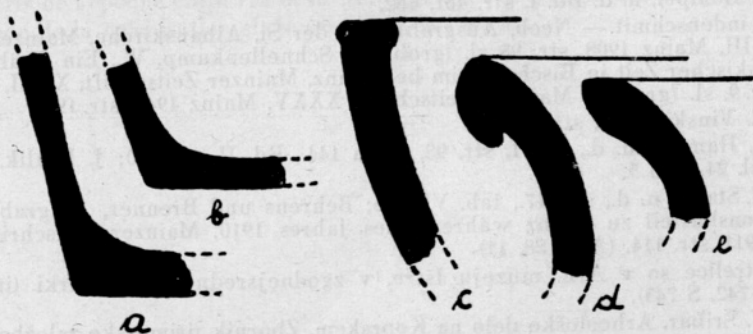
³ B. Marušič, Polačine pri Ferencih, novo zgodnesrednjeveško najdišče v Istri, AV VII/3, Ljubljana 1956; Jahrbuch für Alterthumskunde, Bd. I, Wien 1907, str. 56. in Jahrbuch der K. K. Z. K., II. Bd., I. Teil, Wien 1904, str. 238. Omenil bi še, da je samo po grobni arhitekturi, ki jo tako često srečavamo v zgodnesrednjeveških planih grobiščih na vrste v Istri, t. j. po kamenitih obložnih ploščah, pločniku in pokrovu iz kamnitih plošč in kamniti blazini, nemogoče časovno in etnično opredeliti grobišče, saj zavisi grobna arhitektura v prvi vrsti od naravnega značaja samega zemljišča; na kraškem področju Istre se kamenite plošče, ki se z lahkoto lomijo v vodoravnih slojih, same od sebe nudijo za tlakovanje in oblaganje grobov in zato srečavamo takšne grobove že v antiki (n. pr. grob št. 5 na Kozlovičevi njivi pri sv. Mihovilu), še pogosteje pa v času selitve narodov (bizantinski grobovi v Polačinah in trije v mesecu maju leta 1956 najdeni in še neobjavljeni grobovi pri Peroju).



Risba 3. Železna strelica iz groba št. 2 in bronasta prstana iz groba št. 1. Merilo 1 : 1



Risba 4. Tloris izkopanih grobov



Risba 5. Odlomki keramike iz grobnega sipa v grobu št. 2. Merilo 1 : 1

Hamplovih skupinah in v staroslovanskih grobovih na Moravskem (Poulikova časovno široka skupina IX),⁴ toda v grobovih jih srečavamo od hallstattskega razdobja naprej.⁵ J. Poulik trdi, da prevladujejo na Moravskem med običajnimi ploščatimi biseri od srede 9. stoletja pa do konca 9. stoletja oni, ki so izdelani iz modrega in delno iz rumenega stekla;⁶ modri so najštevilnejši v ovratnici, ki je najdena v grobu št. 1. Toda J. Poulik tudi pravi, da samo na osnovi biserov iz stekla in steklene testovine ne moremo datirati grobnih najdb, ker se javljajo tudi najizrazitejše oblike v srednjeevropskem zgodnjem srednjem veku v razponu nekaj stoletij.⁷ Jantarjeva zrna so v ovratnicah iz zgodnjega srednjega veka precej redka. Nekaj jih je našel Z. Vinski v Vukovaru, pa omenja to v svojem poročilu kot redkost.⁸ Po J. Hampelu so najdena v Panoniji samo na 4 najdiščih, ki grede po ostalem inventarju v njegovo I. skupino.⁹ V frankovskih grobovih iz VI. in VII. stoletja se pogosto najde po eno jantarjevo zrno med biseri iz stekla in steklene testovine.¹⁰ Tudi koščeni biseri so redki (nekaj jih je našel Z. Vinski v Vukovaru),¹¹ njihov mrežasti, ali po J. Hampelu diamantni okras pa se javlja na koščenih držalnih, ki so najdena v keszhelyskih najdiščih in na še starejših glavnikih, ki so bili najdeni v germanskih grobovih (V. stoletje) na Moravskem.¹² V železnem vrhu strelice s kvadratno skovano konico vidim vpliv antične in celo predzgodovinske tradicije, saj so enake strelice najdene že v najdiščih iz navedenih časovnih razdobj.¹³ V sami Istri so prišle na dan v Roču (okolnosti najdbe niso znane; sl. 8),¹⁴ v Kortini pri sv. Antonu na Koprskem v zgodnesrednjeveškem sloju¹⁵ in v Starem Gočanu v nedvomno srednjeveškem sloju (sl. 8 d). Izven Istre so najdeni v zgodnesrednjeveških najdiščih na Moravskem (9., 10. stoletje). Kolikor so te puščice dokaz medsebojnih stikov staroromanskega prebivalstva in novih doseljencev, so slednji morali biti še pod vplivom poganstva, kajti orožje v grobovih govori za poganške pogrebne običaje;

⁴ L. Poulik, *Staroslovanská Morava*, Praha 1948, str. 63; J. Korošec, *Staroslovansko grobišče na Ptujskem gradu*, Ljubljana 1950, str. 82; Z. Vinski, *Pret hodni izvještaj o iskapanju nekropole na Lijevoji bari u Vukovaru 1951, 1952 i 1953. godine*, Ljetopis JAZU, knj. 60, Zagreb 1955, str. 240; Ljetopis JAZU, knj. 55, Zagreb 1949, str. 136 (Bijelo Brdo I); J. Hampel, *Alterthümer des frühen Mittelalters in Ungarn, Braunschweig 1905*, vidi risbe u Bd. III.

⁵ N. pr. v Vačah (F. Stare, Vače, Ljubljana 1955, tab. XXXIII).

⁶ J. Poulik, n. d., str. 62, 64, tab. XXXVII, 1; XL, 15; XLIII, 3.

⁷ J. Poulik, *Jižní Morava, země davných Slovanů*, Brno 1948—1950, str. 84.

⁸ Z. Vinski, n. d., str. 240.

⁹ J. Hampel, n. d. Bd. I, str. 461, 462.

¹⁰ Lindenschmit — Neeb, *Ausgrabungen der St. Albanskirche*, Mainzer Zeitschrift, III, Mainz 1908, str. 98 sl. (grob 15); Schnellenkamp, W., *Ein Gräberfeld aus fränkischer Zeit in Bischofsheim bei Mainz*, Mainzer Zeitschrift, XXXI, Mainz 1936, str. 9, sl. (grob 8); *Mainzer Zeitschrift*, XXXV, Mainz 1940, str. 19.

¹¹ Z. Vinski, n. d., str. 239.

¹² J. Hampel, n. d., Bd. I, str. 98, risba 144., Bd. II., str. 90; J. Poulik, n. d., str. 90, sl. 24, 4 in 5.

¹³ F. Stare, n. d., str. 17., tab. VII, 16; Behrens und Brenner, *Ausgrabungen im Legionskastell zu Mainz während des Jahres 1910*, Mainzer Zeitschrift, VI, Mainz 1911, str. 114. (Abb. 28, 11).

¹⁴ Strelice so v Arh. muzeju Istre, v zgodnesrednjeveški zbirki (inv. št. S 741, S 742, S 743).

¹⁵ V. Šribar, *Arheološko delo na Koprskem*, Zbornik primorske založbe Lipa, Koper 1956, str. 63, tab. II, 6.

¹⁶ J. Poulik, *Jižní Morava*, tab. 55, 1; tab. 97 B, 8, tab. 98, 11, 12.

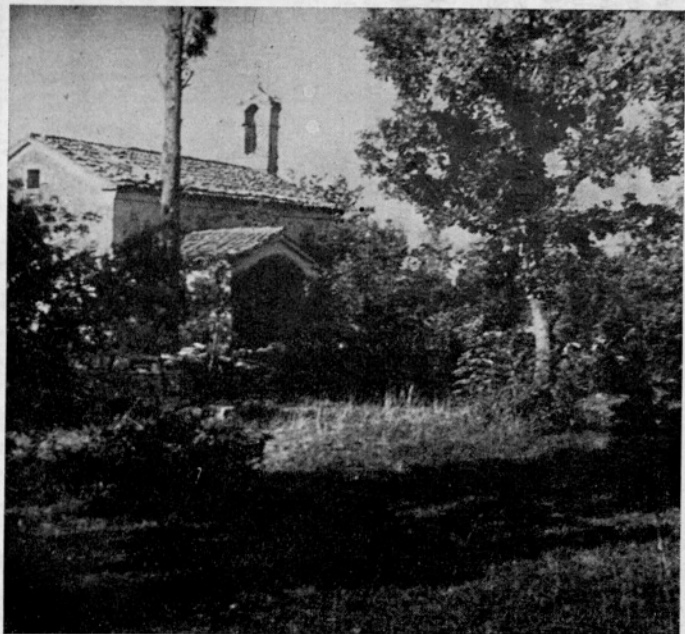
morali so biti tudi stalno naseljeni, saj je strelica izdelana od romanskih kovaških delavnic ali pod njihovim vplivom. Zato vidim v novih doseljencih Slovane, ki so se naselili intenzivno v Istri po letu 774, ko je prišla Istra pod frankovsko politično gospostvo in postavljam najdene grobove v čas med letom 774 in konec 9. stoletja.

RÉSUMÉ

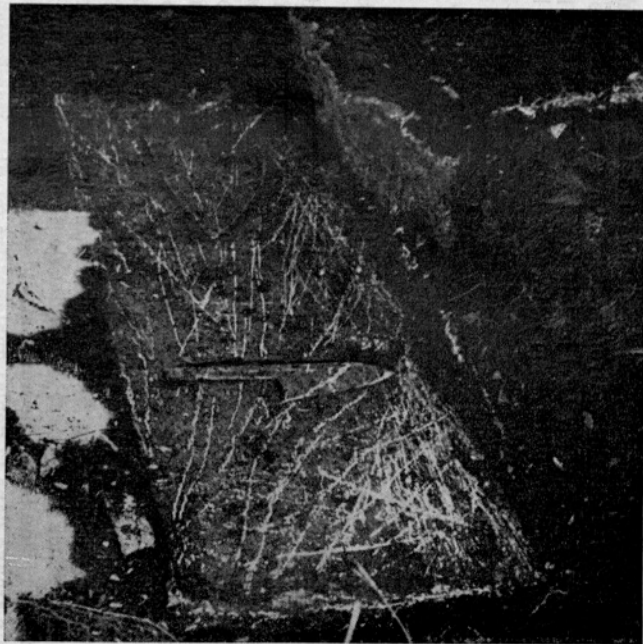
Rapport sur le sondage archéologique à Vižinada près de Kaštel

Dans le courant d'un sondage peu considérable on a trouvé auprès de l'église de St. Mihovil (fig. 1) trois tombes avec squelettes. Ces tombes appartiennent aux lieux de sépulture plaine en rang du premier moyen âge. Une part de la sépulture se trouve au dessous du cimetière récent; au dessous des tombes récentes couvertes de plaques tombales (fig. 2); on a p. e. trouvé un squelette de femme dont le crâne est entouré de trois plaques érigées et d'une plaque de couvercle; le squelette est couché sur un coussin de pierre. L'inventaire est suivant: 2 anneaux en bronze (dessin 3 b c) et un collier de perles en verre et en os et d'une perle d'ambre (fig. 3). En dehors du cimetière plus récent on a découvert, dans la même ligne avec la tombe de femme, encore une tombe à enterrement double et une tombe de nourrisson (dessin 4). Dans la tombe à double enterrement on a trouvé dans la déblai quelques fragments céramiques (dessin 5) et à côté de la cuisse gauche, la pointe de fer d'une flèche (dessin 3 a). Pour la sépulture on a utilisé un enfoncement naturel dans la formation d'un rocher naturel. Le squelette inférieur, d'une époque postérieure, est couché sur la pierre du rocher (fig. 7), sur lui se trouvent les os du défunt antérieur. La crâne de ce défunt antérieur est posé à côté de la cuisse droite (fig. 6). Dans la part occidentale de la tombe les plaques de couvercle furent posées presque directement sur le mort (fig. 4, 5), tandis que dans la part est, par respect pour le crâne du défunt antérieur, elles sont posées sur les bords de l'enfoncement naturel. Le passage d'une moitié à l'autre est formé par un mur bâti à sec. Toutes les tombes découvertes sont dirigées de l'ouest vers l'est.

Sur la base d'une analyse mortuaire, de l'architecture tombale et de l'inventaire trouvé ainsi que sur la base des faits historiques l'auteur date les tombes découverts de l'époque entre 774 et la fin de 17^e siècle. C'est à dire il les mets dans la période de la colonisation slave intensive de l'Istrie.



Sl. 1. Severovzhodni pogled na cerkev sv. Mihovila



Sl. 2. Nadgrobná plošča nad recentnimi grobovi, in situ



Sl. 3. Ovratnica iz groba št. 1.
Merilo 1 : 1



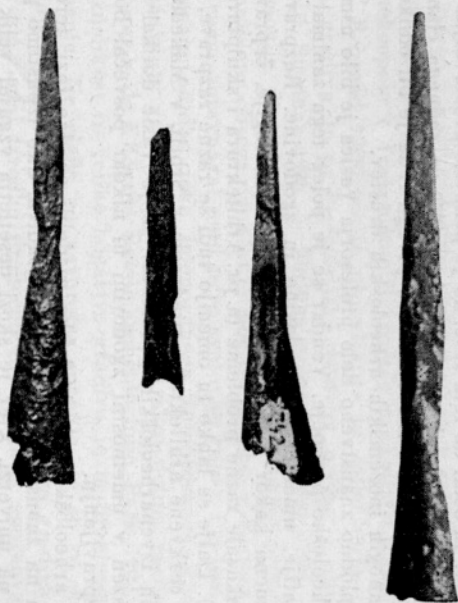
Sl. 4. Zgornja plast pokrovnih plošč v zahodni polovici
groba št. 2



Sl. 5. Spodnja plast pokrovnih plošč v zahodni polovici groba št. 2



Sl. 6. Vzhodna polovica groba št. 2 in suhi zid v polovici groba



Sl. 8. Železne strelice iz Roča in Starega
Gočana. Merilo 1 : 1



Sl. 7. Spodnji okostnjak v grobu št. 2