

STRAZBENICA V DANILU PRI ŠIBENIKU

JOSIP KOROŠEC

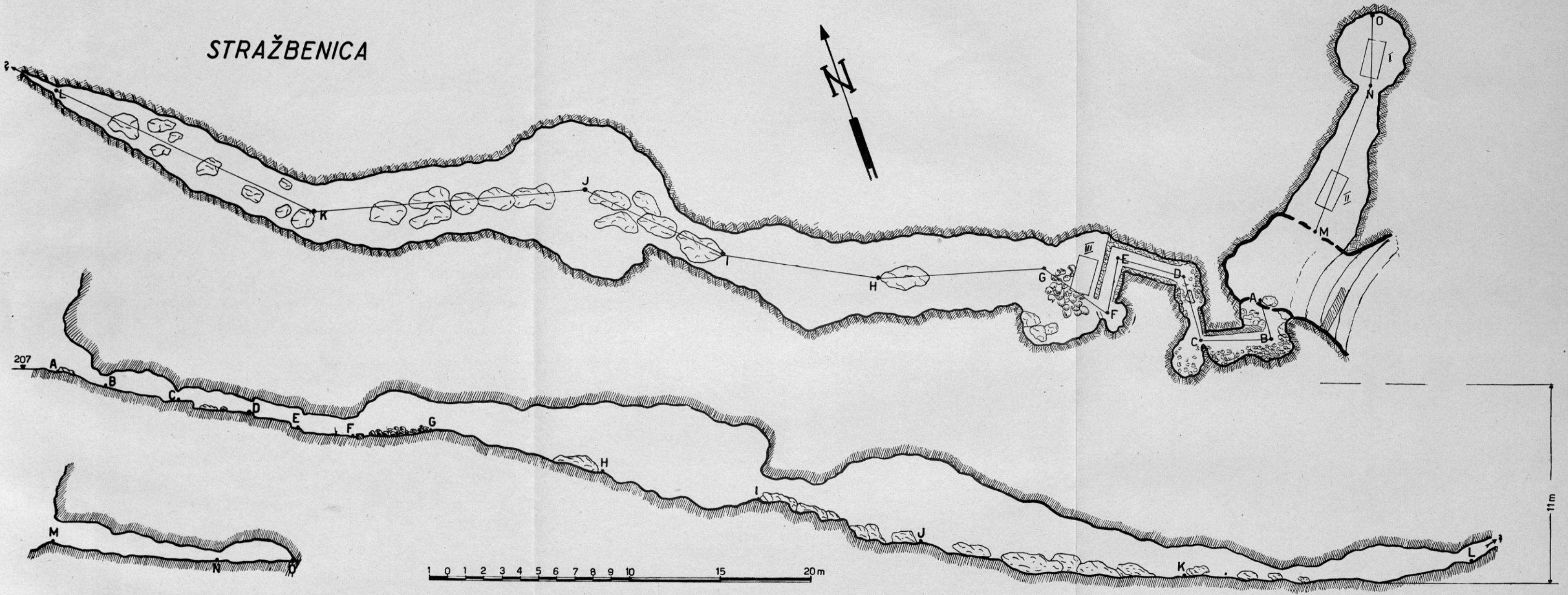
Med raznimi jamami na področju Severne in Srednje Dalmacije je vsekakor ena od najbolj zanimivih jama Stražbenica na istoimenskem hribu južno od doline Danila v okolici Šibenika.¹ Jama, ki je dobila ime po hribu, na katerem leži, je na severni strani hriba oziroma na njegovem jugozahodnem pobočju, približno 200 m jugozahodno od vrha, z desne strani ceste, ki vodi iz Vrhpolja v Danilo. Od same ceste je oddaljena okoli 400 m. Glavni vhod v jama je obrnjen proti severozahodu in leži na 207 m nadmorske višine. V sprednjem delu je jama ohranjena le s previsom zaradi nekdanjega podora. Od tega previsa se cepi v dva dela ali rova. Desni del proti severovzhodu predstavlja spodmol, ki se nadaljuje v kratko, a podolgovato dvoranico in se po nizkem prehodu končuje z manjšo okroglo dvoranico. Levi del proti severozahodu se po nizkem ožjem vhodu nadaljuje v rov, oziroma v hodnike čisto meandroidne oblike, ki so danes umetno obzidani in vodijo v širšo izredno dolgo, padajočo dvorano, dokler se ta ne zaključi z novejšim podorom. Podoba pa je, da se je nekdanj jama na tem mestu nadaljevala, česar ni bilo mogoče ugotoviti s tehničnimi sredstvi, ki so nam bila na razpolago (priloga 1).

Jama sodi v vrsto vodnih jam in je na mnogih mestih danes že zasuta. Nastala je zaradi delovanja jezerske ali morske vode. Jama je danes skupaj z obema rovoma še okoli 96 m dolga. Bila je pa še daljša, toda zaradi podorov je danes neprehodna. Zasut ni le zadnji, temveč tudi sprednji del jame. Le desni rov ne kaže nikakršnih znakov stranskih rogov, česar pa ne moremo reči tudi o levem, ki je umetno obzidan.

Z arheološkega gledišča je zanimiv posebno sprednji del jame, čeprav nahajamo razne najdbe tudi še globoko v jami. Zato danes ne vemo pozitivno, ali niso bili v nekem času rabljeni tudi ostali deli jame razen sprednjega. Brez sistematičnih raziskovanj pa ni mogoče trditi nič o uporabi ali o naselitvi teh raznih delov jame, čeprav imamo marsikje tudi arheološke najdbe. Razni fragmenti, predvsem keramični, ki so skoraj edini tu najdeni, posebno v niže ležečih delih so mogli priti na ta mesta tudi z erozijo. Vendar pa ti fragmenti tudi dokazujejo, da se je jama v nekaterih časih uporabljala ne glede na to, kateri del jame je bil ravno v rabi.

¹ Dolina Danila je danes znana tako po najdbah iz rimske dobe, kakor tudi po najdbah iz predzgodovine, posebno iz neolitika in železne dobe.

STRAŽBENICA



Jamo Stražbenico so raziskovali na pobudo in s finansiranjem Gradskega muzeja v Šibeniku. Arheološka ekipa Slovenske akademije znanosti in umetnosti² je na račun Jugoslavenske akademije znanosti i umjetnosti leta 1955 v Danilu raziskovala neolitično najdišče Bitinj. Ob tej priliki so napravili tudi manjša raziskovanja v Stražbenici z namenom, ugotoviti morebitno uporabo jame in da se ugotove časovne periode, v katerih je jama mogla biti uporabljena. V ta namen jame niso raziskovali le površinsko, temveč so napravili tudi nekatere manjše sonde (priloga I). Tako so bile napravljene sonde na treh mestih, in sicer ena v desnem delu jame na začetku samega spodmola, druga v nadaljevanju tega dela v zaključni okrogli dvoranci, tretja pa v levem delu jame, in sicer v prvem delu velike dvorane na koncu hodnikov. Rezultati, ki so bili dobljeni pri sondiranju, so bili zelo različni, čeprav so z druge strani tudi zelo zanimivi. Upoštevati pa moramo tudi še površinsko raziskovanje jame, ki v arheološkem pogledu predstavlja izredno zanimiv objekt. V primerih površinskih raziskovanj je bilo potrebno očistiti marsikatero dele od nakopičenega kamenja, kar pa ni zahtevalo večjih izkopavanj.

Sonda I (priloga II, 4), ki je bila napravljena v končni dvoranci desnega rova, in sicer v velikosti $2,0 \times 1,20$ m, je zanimiva le z geološkega gledišča, medtem ko arheološke ostaline niso bile najdene. Zgornja površina te dvoranice nima niti podornega kamenja, temveč se takoj začenja plast rdečerjave prhke zemlje, tako imenovane »terre rosse«, ki je debela od 15 do 70 cm. V plasti ni bilo nikakršnih kostnih ostalin, kakor tudi ne kamenja. Pod to plastjo je rumenkastorjava glina z vložki preperelega kamenja. Ta plast je od 5 do 18 cm debela. Sega pa glede na prvo plast okoli 20 do 80 cm globoko. Tako v prvi kakor tudi v drugi plasti so gnezda rumene mivke, ki ponekod segajo tudi še v tretjo plast. Vendar so pa takšna gnezda relativno majhna. Naslednja, tretja plast, ki je zelo močna, predstavlja mastno rjavo glino z vložki preperelega kamenja. Njena debelina je od 40 do 60 cm. Tej plasti pa sledi četrta plast mastne sivorjave gline. Kakšna je njena debelina in kakšne plasti so pod njo, ni bilo iz tehničnih vzrokov mogoče ugotoviti. Globina, do katere smo dnače pri raziskovanju dospeli, je bila le 2,05 cm, pri čemer pa do jamskega dna nismo prišli.³ Kakor prve plasti, tako tudi ostale niso vsebovale nikakršnih kulturnih ostalin, niti ostankov živalskih kosti ali oglja.

Veliko bolj zanimiva je bila sonda II (T. III, 2), ki je bila napravljena v spodmolu na začetku desnega rova. Tudi ta sonda je bila zaradi ozkega prostora manjša, komaj $2,0 \times 1,20$ m velika. Cilj je bil pa tudi le, ugotoviti eventualno uporabo jame in čas, ko se je to dogajalo. Pod današnjo površino leži živa skala že 1,0 m globoko. Ni bilo moči ugotoviti nikakih slojev. Cela plast je zelo homogena, sestojeca iz temnorjave humozne zemlje, zelo mešane s podornim kamenjem. Ta sega nekako do globine 0,80 m. Pod to je tanjša plast do 20 cm debele rdečkasto pečene ilovnate zemlje, ki pa je v resnici razpadlo kamenje neke vrste peščenjaka.

² V arheološki ekipi Slovenske akademije znanosti in umetnosti so bili Josip in Paola Korošec ter asistenta Franc Leben in Tatjana Bregant. Asistentu Lebnu se ob tej priliki zahvaljujem tudi za izgotovljene načrte in profile, ki jih je napravil še v času terenskega dela.

³ Delo je bilo prekinjeno zaradi majhnega prostora, ker ni bilo mogoče nikamor več odlagati materiala ter zaradi arheološko negativnih momentov.

V sondi II je bilo relativno precej kulturnih ostalin in živalskih kosti. Te se začenjajo v globini 0,45 m in segajo do okoli 0,80 m. V globini 0,70 m so bili odkriti tudi fragmenti človeškega skeleta, obsegajoči dele lobanje ter drugih kosti. Skelet je bil razmetan in ni ležal več v prvotni legi. Ves vtis je, da je skelet mlajši in da je kasneje bil zakopan na to mesto, verjetno v srednjem veku. Tako tudi kulturno gradivo ni več in situ, temveč je verjetno že premetano.

Kvalitativno je materialno gradivo, odkrito v sondi II, zelo skromno. Najdena je le keramika, medtem ko drugi izdelki niso bili odkriti. Med keramičnimi ostalinami pa lahko razlikujemo predzgodovinsko keramiko, katere je največ, dalje nekaj fragmentov rimske keramike in nekaj fragmentov recentne, ki je bila pa najdena tik pod površino. Zadnja je sem dospela v novejšem času, verjetno po pastirjih. Fragmenti rimske keramike, ki so vsi atipični in ki predstavljajo le manjše kose posod domače izdelave, so po vsej verjetnosti v zvezi z uporabo jame v rimskem času. Za ta moment govorita tudi dva fragmenta rimske keramike, ki sta bila najdena v sondi III v notranjosti jame.

Predzgodovinsko gradivo pripada v glavnem večjim, včasih bolj grobim posodam za vsakdanjo rabo. Fragmenti finejših posod so zastopani le izjemno, toda tudi ti so bili le za vsakdanjo rabo. Po tehnični strani so bile posode dobro izdelane ter tudi dobro žgane. Nekateri fragmenti pa kažejo jasne sledove kasnejšega ognja, v glavnem zaradi uporabe. Imamo pa tudi fragmente neenakomerno žganih posod, čeprav so bile tudi take posode v splošnem dobro prežgane, kar bo posledica bolj površnega dela. Sodeč po fragmentih so posode bile sive do črne ter rdeče do rjave barve. Imamo pa tudi fragmente raznih posod, ki so na zunanosti rdečkaste do rjave barve, medtem ko so na notranji strani sive do črne barve, ali so pa obratno na zunanji strani sive do črne, na notranji pa rdečkaste do rjave barve.

Vse posode so bile izdelane iz dobro čiščene zemlje, toda skoraj vedno mešane z zdrobljenim kvarцитom. Po žganju so posode tudi mehanično zgladili, toda redko na sij.

Mogoče je ugotoviti zelo malo oblik, ki so jih imele naše posode. Največ fragmentov pripada večjim posodam, podobnim loncem, ki so imeli en do dva ročaja in ki sta vezala ustje z ramenom. Vrat je bil pri teh posodah nizek, toda včasih tudi relativno visok in širok, medtem ko je bilo ustje navzven upognjeno. (T. VI, 1 in 2.) Višina ohranjenih profilov je 23,3 in 24,5 cm. Obstajajo tudi fragmenti, ki kažejo, da so imeli taki lonci tudi večje dimenzije, dasi imamo nekaj fragmentov manjših loncev istih oblik. S tipološkega gledišča bi mogli razlikovati večje število tipov, ki imajo v bistvu vedno eno in isto osnovo. Ti različki so odvisni z ene strani od oblikovanja vratu, z druge pa tudi od oblikovanja spodnjega dela. Medtem ko so nekateri tipi bolj jajčasto ovalni (T. VI, 1; T. VII, 2 a), imajo zopet drugi tendenco bolj h kroglastim oblikam (T. VI, 2; T. VII, 2 b). Zadnji tip je vezan delno na tiste vaze, ki so imele visok vrat. Vendar pa vidimo po nekaterih fragmentih, da je bilo tako tudi pri posodah, ki so imele relativno nizek vrat. Žal pa danes ni mogoče ugotoviti, ali so posamezni tipi te skupine vezani tudi na določena časovna obdobja, z drugimi besedami, ali imamo tu razne razvojne faze raznih period, kar bi utegnulo biti še dokaj verjetno. Seveda bi pa bilo zelo problematično danes ugotavljati take faze s čisto tipološkega gledišča. Ni nikakega dvoma, da so jamo uporabljali dalj časa v kakršnen koli namen že glede na gradišča, ki so v neposredni bližini. Toda časa trajanja teh gradišč danes ravno tako ne poznamo. Zato je mogoče reči samo preliminarno, da so bili

taki gradiščanski-ilirski lonci že dalj časa v rabi glede na analogije, ki jih pa za sedaj na področju Dalmacije še ne poznamo, temveč le iz bolj oddaljenih krajev.

Ostale oblike so bile uporabljene v dokaj manjšem številu. Tako imamo večji fragment posode, ki jo je mogoče delno rekonstruirati in ki pripada po vsej verjetnosti neki manjši terini. Ta posoda je imela bolj cilindričen vrat ter kroglast spodnji del (T. VII, 1). Dno lahko suponiramo. Moralo je biti ali majhno, neizrazito, ali je pa celo bilo naznačeno le z majhno vdolbino na sredi.

Sodeč po nekaterih fragmentih so bile v rabi tudi razne skodele s koničnim spodnjim delom. Žal pri njih ne vemo, kakšen je bil zgornji del. Morale pa so biti precej široke. Podoba je, da je bil vrat precej nizek, medtem ko je bila rama ozka.

Posebno pozornost med našim keramičnim gradivom zasluži manjši fragment vratu in ustja zelo široke in plitke skodele. Spodnji del posode je bil bolj polkroglaste oblike in plitek, medtem ko je ustje široko, na zunanji strani ločno, na notranji pa poševno navzven odrezano (T. VII, 2 d).

Posamezni fragmenti dajo soditi tudi o uporabi drugih vrst in oblik. Žal so fragmenti tako neznatni, da ni na njihovi podlagi mogoče napraviti nikakršne rekonstrukcije. Tako so bili v rabi tudi lonci z več ali manj cilindričnim zgornjim delom, vratom (?) in odebeljenim ustjem, ki je bilo včasih celo razširjeno na notranjo stran (T. VII, 2 c). Vendar pa ne vemo, kakšen je bil ostali del teh posod. Dalje so uporabljali tudi kupe ali pa skodele, ki so bile po vsej verjetnosti bolj kroglaste oblike. Te kupe so bile včasih ornamentirane tudi z odtisi prstov na samem ustju.

Dna najdenih posod so zvečine bila ravna. Nekaj neznatnih fragmentov pa kaže tudi možnost, da so se uporabljale tudi prstanaste noge.

Ročaji na posodah, katere so uporabljali v precejšnji meri, so v osnovi traki in precej široki. Med njimi obstaja več variant, ki se med seboj razlikujejo le po detajlih. Tako so lahko gladki ali pa imajo robove nekoliko privzdignjene. Dalje so najdeni fragmenti ročajev s podolžno globoko kaneluro na sredi ročaja, ravno tako pa tudi z dvema kanelurama, tako da je vzdolž ročaja nastalo plastično rebro, itd. Od vseh teh odstopa le fragment ročaja, ki je bil trikotne oblike in proti vrhu zožen (T. VII, 2 e). Po pravilu vežejo ročaji ustje z vratom ali ramenom posode, včasih pa tudi z največjo periferijo.

Ornamentike na keramičnih izdelkih v Stražbenici ni bilo. Le en fragment ima na ustju odtise prstov, ki jih moramo imeti za grobo ornamentacijo.

Tretja sonda, napravljena v levem rovu na začetku dvorane za hodniki, ni prinesla nikakršnih posebnosti. Zgornja plast debeline okoli 20 cm sestoji iz kamnja, mešanega sem in tja z malto, kar pomeni, da so to ostanki nekdanj tu stoječega zidu. Druga plast debeline kakih 55 cm pa predstavlja podorno kamnenje, tu in tam mešano s humusom. Na globini okoli 75 cm se začinja že živa skala. V zgornjem delu plasti smo našli že poprej omenjena dva atipična fragmenta rimske keramike, v naslednji pa nekaj fragmentov ravno tako atipičnih, pripadajočih predzgodovinskim posodam.

Sodeč po dosedanjih rezultatih, so jamo na Stražbenici prvokrat uporabljali v že dokaj odmaknjeni predzgodovinski dobi. O uporabi jame v pleistocenu pa za sedaj ni nikakega sledu. V tem pogledu je posebno pomembna sonda I, v kateri ni bilo niti najskromnejšega fragmenta pleistocenske ali kake druge

favne, da ne govorimo o artefaktih, čeprav smo dospeli do žive skale. S tem seveda ni rečeno, da se v kakem drugem delu danes ali jutri ne bodo našle najdbe iz tega časa, za kar so pa potrebna sistematična raziskovanja.

Neolitik ni zapustil v jami nobene sledi, čeprav je nedaleč pod Stražbenico močna neolitska naselbina. Zanimivo pa je, da najdeni fragmenti keramike niso v nikaki zvezi s tako imenovano castilliersko keramiko, ki jo najdemo na gradiščih Istre in Slovenskega Primorja, dalje v Hrvatskem Primorju, v Dalmaciji in tudi na otokih. Tako vidimo, da so našo jamo uporabljali, preden je prišla do izraza castillierska kultura. Že same oblike in tehnika izdelave naše keramike kažejo, da je jama na Stražbenici bila v rabi na koncu bronaste dobe. Detajlnjša opredelitev tega keramičnega gradiva pa danes ni mogoča.

Vprašati se moramo, zakaj in kot kaj so v predzgodovinskem času uporabljali jamo na Stražbenici. Pri tem moramo poleg ugotovitev pri sondiranju v jami imeti v vidu tudi bližnjo okolico jame. Komaj kakih 80 m od vhoda jame in nekliko niže od nje so ostanki gradišča. Ohranjen je še en nasip, del nekdanjega obzidja, na katerem je danes kamena ograja (T. II, 1). Gradišče se je raztezalo po pobočju. Na površini so fragmenti predzgodovinskih posod. Doslej tukaj ni bilo nikakih raziskovanj. Drugo gradišče je moralo biti nad jamo, oddaljeno okoli 100 m na zgornji planoti hriba Stražbenica. Sledov obzidja danes sicer tu ni videti, vendar je pa na površini najti večje število fragmentov predzgodovinske keramike. Četudi danes ne poznamo časa življenja na teh gradiščih, je vendar verjetno, da je vsaj eno, ako ne obe, v zvezi z jamo. Niti malo ni verjetno, da bi jama kljub uporabi predstavljala za dalj časa neki stalen stanovanjski objekt. Glede tega moramo upoštevati tudi mesto samih najdb v jami. Tako je zanimivo, da n. pr. v končni dvoranci desnega rova, ki leži relativno zelo blizu vhoda, in sicer v vodoravni legi od vhoda, nismo našli nikakega sledu kulturnih ostalin. Res je, da smo le-te našli v samem spodmolu pred dvoranico, kakor tudi relativno zelo globoko v notranjosti, na levi strani jame (priloga I vse do točke H, I in J). Toda sem so zaradi padajočega terena mogle dospeti tudi z erozijo, posebno ker so v najnižjih delih v večji množini celo na površini. Kakšen je bil sprednji lev del jame tik za previsom (T. III, 1), tega danes ne vemo, ker je bila jama tu kasneje umetno zadelana. Skoraj izključeno je pa tudi, da bi v sprednji del, t. j. pod previs, dalje v danes zadelane dele sprednjega dela jame ter v spodmol na levi strani dospeli fragmenti zaradi erozije iz višje ležečih predelov izven jame. V najbližji okolici jame nismo našli nobenega fragmenta, ki bi morebiti potrdil to domnevo. Vendar pa tudi to ne bi bilo popolnoma izključeno.

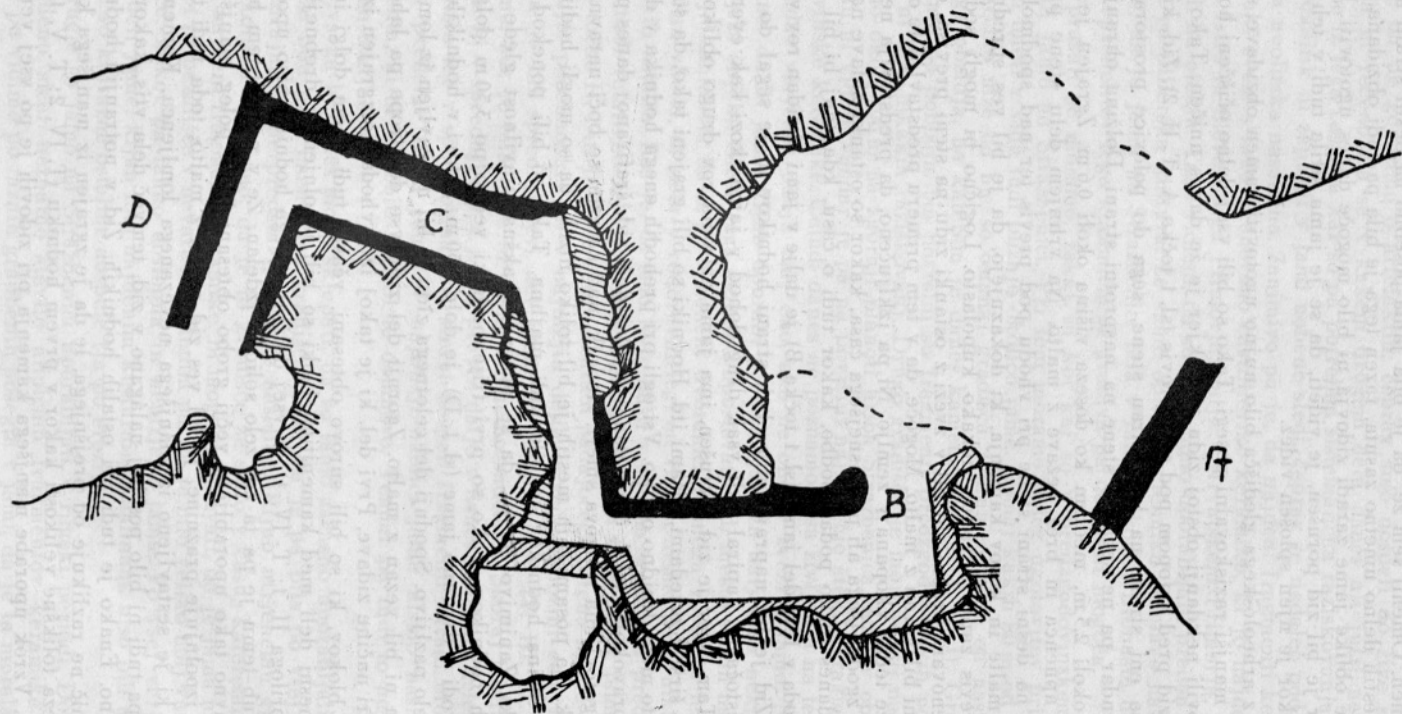
Iz vsega bi danes mogli sklepati, da so jamo začasno uporabljali v času, ko so tu že bila prej imenovana gradišča. Uporaba je pa bila po vsej verjetnosti bolj slučajna in ne predstavlja stalne naselitvi. Kljub utrjenemu gradišču pod jamo, kolikor sklepamo, da je to gradišče že stalo v času, kateremu pripadajo v jami najdeni fragmenti keramike, bi mogli domnevati, da je jama mogla služiti tudi kot pribežališče v nevarnosti. Menim pa, da je bilo veliko bolj varno utrjeno gradišče, kakor pa lahko dostopna in neutrjena jama. Po vsej verjetnosti notranji deli jame, kljub tam najdenim kulturnim ostalinam, niso bili uporabljeni, temveč so kulturne ostaline dospele tja po eroziji.

Drugič so jama na Stražbenici uporabljali v rimski periodi. Doslej je bilo tu najdeno sicer neznatno število atipičnih fragmentov keramike tega časa, vendar pa vidimo po raznih gradbenih posegih v jami, da je ta morala imeti neki

poseben namen. Omenil sem že, da je bila jama posebno na desni strani na posameznih mestih delno umetno zasuta, razen tega je bila pa tudi obzidana. Tako tudi prvotne oblike jame zaradi zidovja ni bilo mogoče danes ugotoviti. Le na mestih, kjer je bil zid porušen, je videti, da se je jama širila tudi v teh delih drugače, kakor je njen splošen videz.

Ker je z arheološkega gledišča bilo nujno ugotoviti namen obzidave, so bili napravljeni manjši raziskovalni posegi. Tako so bili vsaj delno očiščeni hodniki, da bi ugotovili nekdanji obstoj zidu tam, kjer je že danes uničen. Tako je bil ugotovljen zid pred vstopom pod sam previs (sl. 1 točka A; T. II, 2). Zid, ki se je naslanjal na eni strani na levo stran stene, sega do polovice prostora pred vhodom, vendar pa ne sega do stene na nasprotni strani. Dolžina ohranjenega zidu je še okoli 2,5 m, medtem ko dosega višina okoli 0,6 m. Zgrajen je bil iz lomljenega apnenca in brez vezave z malto. Na vrhnjem delu stene previsa, kakor tudi na desni strani stene pri vhodu pod previs ter nad spodmolom so še ostanki malte in kosov kamenja, ki dokazujejo, da je bil ves sprednji del oziroma previs zaprt verjetno nekako kupolasto. Logično bi mogli soditi, da je prej imenovani prečni zid bil v zvezi z ostanki zidu na steni previsa, čeprav prečni zid ni bil vezan z malto. Mogoče, da v tem primeru predstavlja le osnovo, ki je bila že tedaj vkopana v zemljo. Ni pa izključeno, da predstavlja neki zid, ki je bil iz zgodnejšega ali pa kasnejšega časa, kakor so ostanki zidave na steni. O tem je danes težko podati sodbo, kakor tudi o času, kdaj naj bi bil nastal.

Od vhoda v levi del jame (sl. 1 točka B) je dalje v jami obzidan rov v obliki hodnikov. Zid je bil napravljen z obeh strani hodnikov in je segal do stropa. Ta zid je istočasno zapiral tudi vsak drug dohod v jamo skozi kak eventualen drug rov. Tam, kjer je zid razrušen, ima jama oziroma rov drugo obliko ter je tudi veliko širši z zajedami, nišami itd. Hodniki so bili grajeni tako, da so dobili v celoti čisto meandroidno obliko. Vsi ogli pri prehodih enega hodnika v drugega so skoraj pravokotni (sl. 1, črna: danes še obstoječi zid, šrafirano: danes porušen zid, toda ugotovljena njegova smer). Hodnik, nad katerim se boči naravni strop, ni bil visok. Na posameznih mestih je bil toliko nizek, da so mogli hoditi samo sklonjeno. Širina hodnikov je bila tudi majhna. Tako so bili ponekod komaj 70 cm široki. Zanimivo pa je, da se opaža nekakšna pravilnost glede dolžine posameznih hodnikov. Tako so prvi trije hodniki vedno po 3,50 m dolgi, a le četrti, ki vodi v dvorano jame (sl. 1, D), je dolg 2,50 m. Zidovi v hodnikih so bili zgrajeni zelo pazljivo. Spodnji del celotnega zidu je bil napravljen iz lomljenega apnenca in ni bil vezan z malto. Zgornji del zidu vse do stropa pa lahko razdelimo v tri načine zidave. Prvi del, ki je takoj izza vhoda, je zgrajen iz večjih kamenitih blokov, ki so bili surovo obtesani, včasih tudi 65 cm dolgi in 35 cm visoki. Vmesni deli med kamenitimi bloki so bili izpolnjeni z drobnejšim kamenjem (priloga II, 1; T. IV, 1). V vsej dolžini prvega hodnika niso uporabljali malte. Kljub temu je pa ta zid zelo solidno izdelan. Že v naslednjem hodniku, kjer so ravno tako uporabljeni večji grobo obtesani bloki poleg manjšega kamenja, ki izpolnjuje praznine, je bil ves zid vezan z malto, toda tudi tu le do podnožja, ki je sestavljeno iz manjšega nevezanega lomljenca. Kamenje tega podnožja pa tudi ni bilo posebej nalágano v zid, temveč dela vtis, kakor bi bilo le nametano. Enako je tudi pri ostalih hodnikih. Zid v notranjih hodnikih se tehnično nič ne razlikuje od prejšnjega, le da je zgrajen iz manjšega kamenja, ki ne dosega tolikšne velikosti kakor v prvem hodniku (T. IV, 2; T. V, 1, 2; priloga II, 2). Vzrok uporabe manjšega kamenja pri zidovih je po vsej verjetnosti



Sl. 1. Hodniki, obzidani v rimskem času (črno: še obstoječi zidovi; šrafirano: porušeni zidovi z ruševinami in kamenjem)

v lažjem transportu manjšega kamenja v notranjost, ne glede na to, da je dalje v notranjosti jame tudi več večjih kamenitih blokov, ki bi jih bilo potrebno prinesiti navzgor v hodnike. Manjše kamenje je bilo na razpolago po vsej verjetnosti tudi na mestu zidave.

Vprašanje, kateremu času pripadajo obzidani hodniki, je mogoče približno točno vsaj sumarno rešiti. Izključiti moramo prve doslej ugotovljene naseljence na Stražbenici, ki so tudi uporabljali jamo, da bi imeli kak delež pri gradnji zidov v hodnikih. Eden od napotkov so nam drobne ostaline, ki smo jih v jami ugotovili poleg predzgodovinskih. V poštev prihajajo sicer redki, vendar pa obstoječi fragmenti rimske keramike. Nekaj drugih tu najdenih fragmentov, med ostalim tudi glinasta pipa za tobak, pripadajo že novejšemu času, ko hodnikov nikakor niso mogli obzidati. V poštev bi edino mogel priti še čas v zvezi z beneško okupacijo tamkajšnjih krajev in v zvezi z bližino nekdanje turške meje ter s tamkajšnjimi kasteli in utrdbami. Toda za to manjka kakršna koli, tudi najskromnejša opora v dosedanjem gradivu. V tem primeru bi pričakovali poleg tega tudi še nekatere druge momente, medtem ko so zopet nekatere druge okolnosti nerazumljive. Predvsem je tu obzidava hodnikov, ki v praktičnem vojaškem pogledu nima nikakršnega pomena. Uporabljala naj bi se glede na hodnike, ki so poleg tega tudi še težko prehodni, le notranjost jame, v kateri pa ni nikakršne sledi uporabe. Tako moremo že zaradi tega čas beneške vlade v teh krajih izključiti kot čas, ko naj bi bili zgrajeni hodniki. Pomemben je tudi še neki drug moment: to je tehnična izdelava naših zidov. Kakor sem že omenil, je temelj izdelan iz nevezanega lomljenca, ki ni nudil nikakršne močnejše opore. Po verjetnosti pa ta temelj ni stal prosto, temveč je bil vkopan v že tu obstoječi humus. Le tako je potem mogoče računati tudi z večjo trdnostjo temelja. Zid, ki je vezan z malto, ima vse značilnosti gradnje z živim apnom, v katerem je bila tudi zdobljena opeka, čeprav v manjši množini. Tak način gradnje nam govori dokaj jasno, da so hodniki mogli nastati v rimski dobi. Žal pa kljub temu ni mogoče zidove bliže datirati.

Ako upoštevamo, da so bili temelji, sestojeci iz drobnejšega kamenja, vkopani, je prehod po hodnikih bil še nižji in ponekod komaj 50 do 60 cm visok. Širina hodnikov pa je morala biti vsaj približno povesod enaka. To vidimo pri obeh notranjih hodnikih, rekonstruiramo pa lahko tudi drugi hodnik, čeprav je zid tu zvečine porušen na eni in popolnoma na drugi strani. Šrafirani deli na sl. 1. kažejo samo mesto, kjer so ruševine zidov, ali pa vsaj njih sledi. Le pri prehodu prvega hodnika (hodnik od točke B na sl. 1) v drugega je bil le-ta zaradi naravne stene nekoliko ožji.

Ako v glavnem povzamemo vse momente o teh hodnikih, bi bili ti naslednji. Hodniki so bili z obeh strani obzidani in so tako zapirali kakršen koli drugi dohod. Širina hodnikov je bila majhna, a tudi komunikacija po njih je bila zelo otežkočena zaradi majhne višine. Sistem hodnikov, od katerih imajo vsi razen zadnjega isto dolžino, je meandroiden. Končujejo se pa v dvorani v notranjosti jame. Sama jama je bila tu širša, a jo zid zadnjega hodnika krajša. V sami dvorani pa ta zid, ki je danes na notranji strani precej porušen (T. V, 2; sl. 1, točka D), predstavlja ravno steno, segajočo od stropa do tal, ter zavzema skoraj vso širino dvorane. Višina zidu je tu celo nad dva metra. Zid pred vhodom v jamo oziroma pred previsom (sl. 1, točka A) je bil po vsej verjetnosti v zvezi s hodniki. Ni izključeno, da je v zvezi s temi bila tudi kupolasta streha,

katere sledovi so vidni še na stenah previsa. Vprašanje je le, ali je ta bila zgrajena istočasno s hodniki ali pa kasneje. Žal nimamo nikakršne opore za možnost kakega sklepa. Po dosedanjih momentih so bili hodniki zgrajeni v rimskem času.

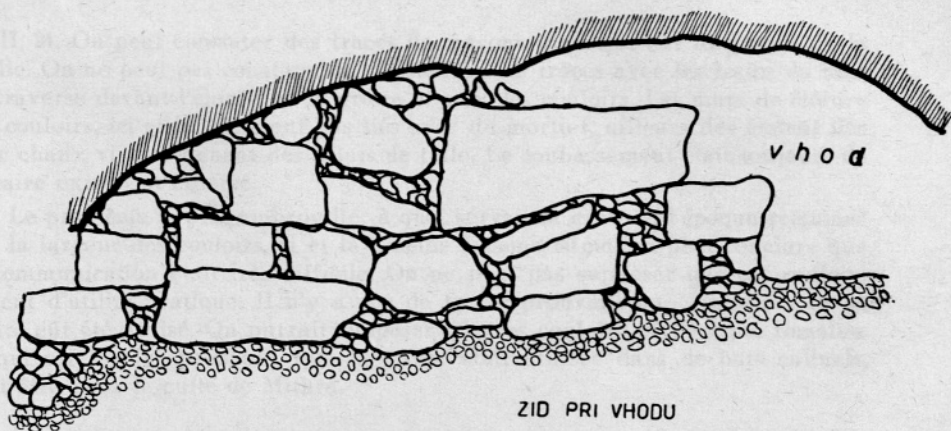
Med najbolj zanimiva vprašanja, ki se nam vsiljujejo ob teh hodnikih, sodi vprašanje, čemu so ti hodniki služili. Tudi v rimski dobi glede na težko prehodnost niso mogli imeti praktičnega pomena. Malo je tudi verjetno, da bi jih zgradili domačini pod rimsko okupacijo za skrivališče ali pa temu podobno. Veliko verjetnejša je še hipoteza, da je bila gradbena dejavnost v tej jami v zvezi z nekim kultom. Mogoče je ta kult bil posvečen bogu Mitrasu, mogoče pa tudi kakemu drugemu, po vsej verjetnosti htonskemu božanstvu. Z drugimi besedami, jama je v času, ko so bili hodniki zgrajeni, predstavljala svetišče. Za takšno pa so mogli uporabljati prostor pod samim previsom, mogli pa so uporabljati tudi dvorane v sami jami na koncu hodnikov. Žal so to le domneve, za katere realne materialne opore nimamo. Kljub vsemu bi bila še najverjetnejša domneva o Mitrasovem kultu, za katerega je bila jama z obzidavanjem hodnikov preurejena za religijske in kultne obrede.

RÉSUMÉ

La grotte Stražbenica à Danilo près de Šibenik

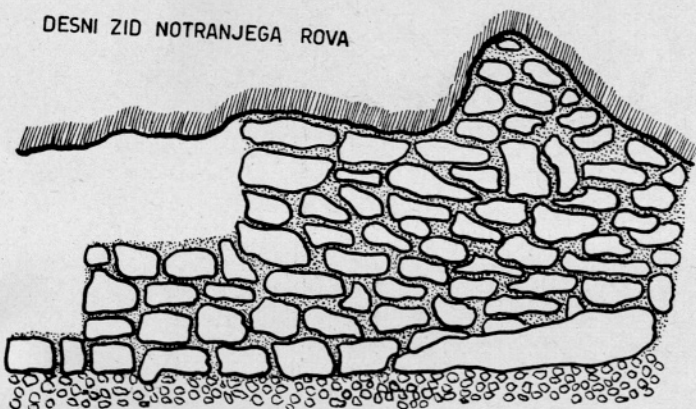
En 1955 quelques sondages de moindre importance furent exécutés dans la grotte Stražbenica dénommée de la colline de même nom. La grotte se trouve à 207 m. au dessus de la mer. Elle a deux galeries dont la plus petite aboutit à une petite salle ronde (annexe I). Le sondage exécuté dans cette salle fut archéologiquement stéril (ann. II, 4). Le sondage II donna quelques matériaux romains atypiques, en dehors de matériaux du moyen âge dans la couche la plus haute, et en dehors de matériaux préhistoriques. Les matériaux préhistoriques, comprenant la matière de moindre valeur pour l'usage quotidien, p. e. quelques pots ansés en variantes, fragments d'une sorte de terrines, d'écuelles et d'autres vaiselles (T. VI et VII), appartiennent eux temps d'avant la céramique castelleri. Dans le voisinage de la grotte il y a deux remparts de château (T. II, 1), il se rattachaient probablement à la grotte. Par le troisième sondage dans la troisième part de la grotte nous n'avons obtenu que quelques fragments insignifiants de la céramique romaine et de la préhistorique. Quant à la surface, des fragments de la céramique préhistorique peuvent être trouvés profondément dans la grotte, il se peut qu'ils y arrivèrent par érosion du terrain décline. Suivant les apparences, seulement, l'avant-part de la caverne était utilisée, mais même celle-ci jamais dans un but d'habitation, ce que prouvent les remparts du voisinage immédiat.

Pour la deuxième fois la grotte Stražbenica fut utilisée à l'époque romaine. Nous avons déjà mentionné les fragments de la céramique romaine. L'avant-part de la caverne ou mieux la construction de son fossé droit est changée et transformée en couloirs longs 3 m 50 à l'exception du dernier qui n'est que de 2 m 50 (Fig. 1; T. IV et V). Il y avait un mur aussi devant la grotte

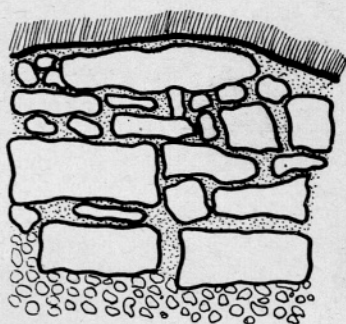


Sl. 1

DESNI ZID NOTRANJEGA ROVA



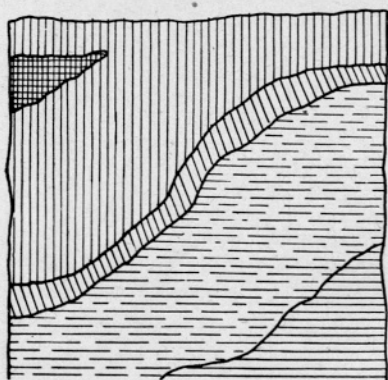
Sl. 2



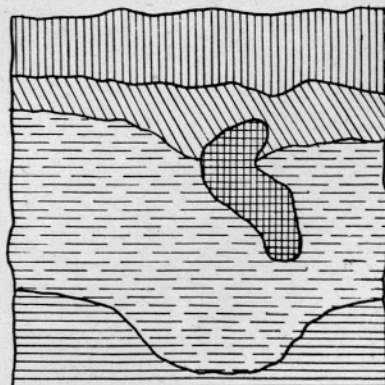
DESNI ZID PRVEGA ROVA

Sl. 4

ZAHODNA STENA
SONDE II.



VZHODNA STENA
SONDE II.



Sl. 4



TERRA ROSSA



RUMENA MIVKA



RUMENO RUJAVA GLINA Z VLOŽKI PREPERERELEGA KAMENJA



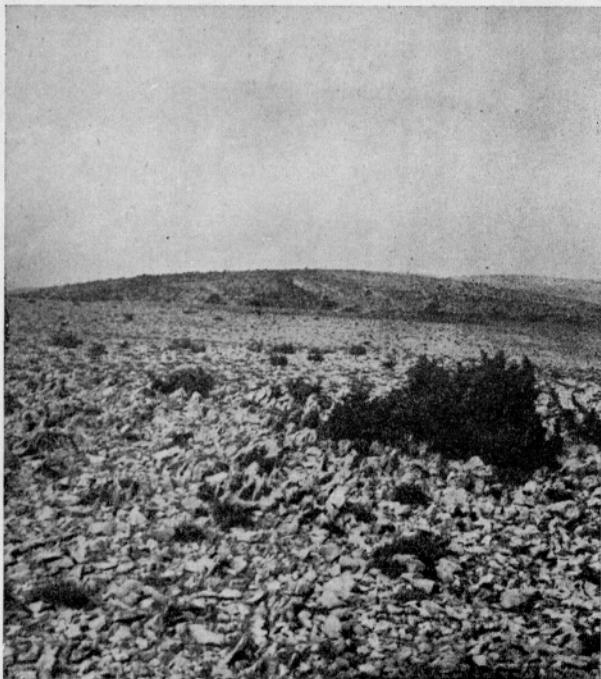
MASTNA RUJAVA GLINA Z VLOŽKI PREPERERELEGA KAMENJA



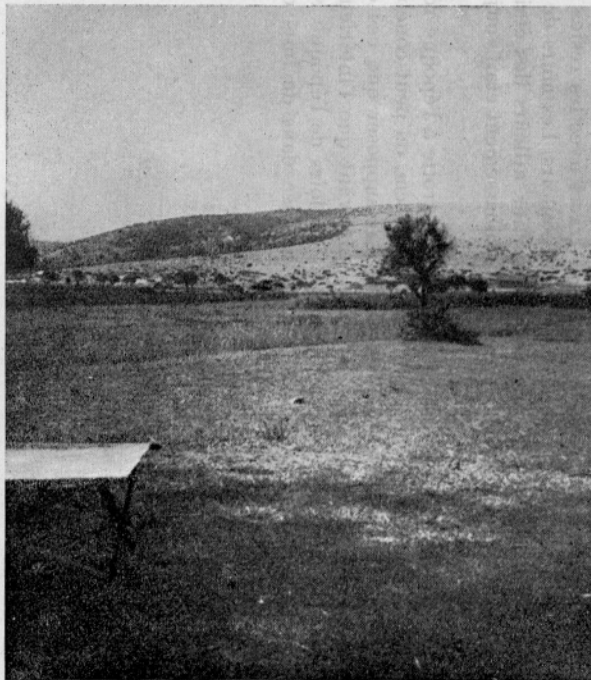
MASTNA SIVO RUJAVA GLINA

(T. II, 2). On peut constater des traces de maçonnerie aussi sur les parois de la saillie. On ne peut pas constater la relation de ces traces avec les restes du mur de traverse devant l'entrée de la grotte ni avec les couloirs. Les murs de clôture des couloirs, ici et là, n'étaient pas liés avec du mortier, ailleurs ils étaient liés avec chaux vive contenant des éclats de tuile. Le soubassement était toujours de calcaire extrait et enterré.

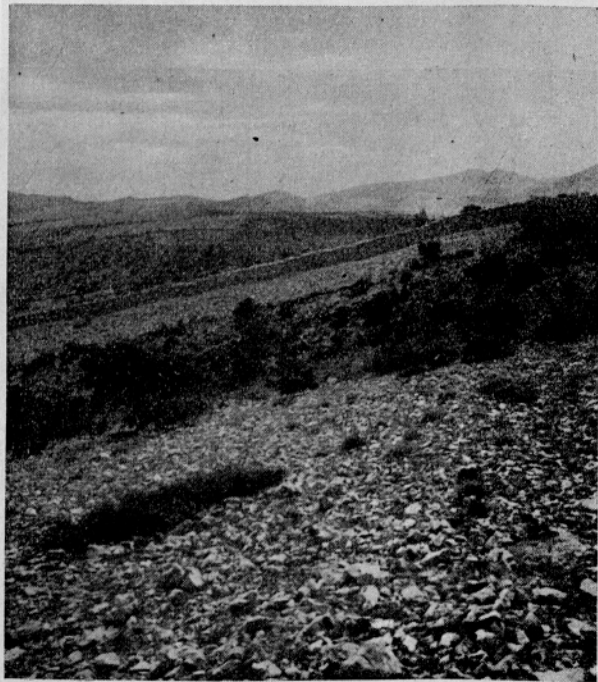
Le problème le plus embrouillé: à quoi servait la grotte à l'époque romaine? Par la largeur des couloirs, ci et là à peine à peine 60 cm, on peut conclure que la communication était très difficile. On ne peut pas supposer que ces couloirs étaient d'utilité pratique. Il n'y a pas de traces prouvant que l'intérieur de la grotte eût été utilisé. On pourrait supposer que ces couloirs de l'époque romaine, ce qui est le plus probable, que la grotte était utilisée dans de buts cultuels, peut être pour le culte de Mithra.



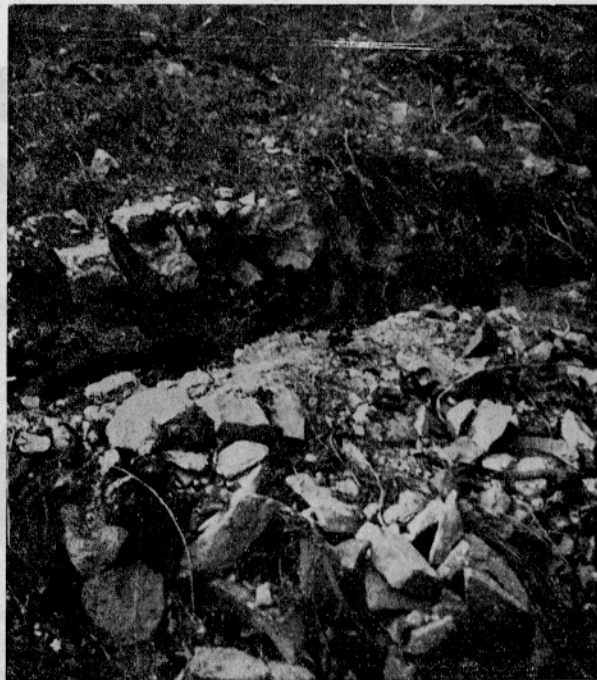
Sl. 1. Strážbenica z vzhoda



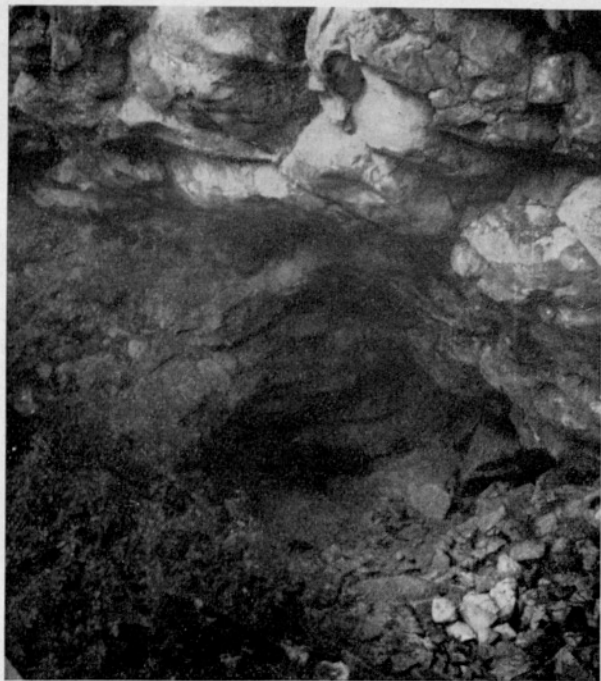
Sl. 2. Strážbenica s severa



Sl. 1. Ostanke nasipa gradišča pod jamo



Sl. 2. Ostanke zidu pred jamo



Sl. 1. Vhod v levi rov



Sl. 2. Vhod v desni rov



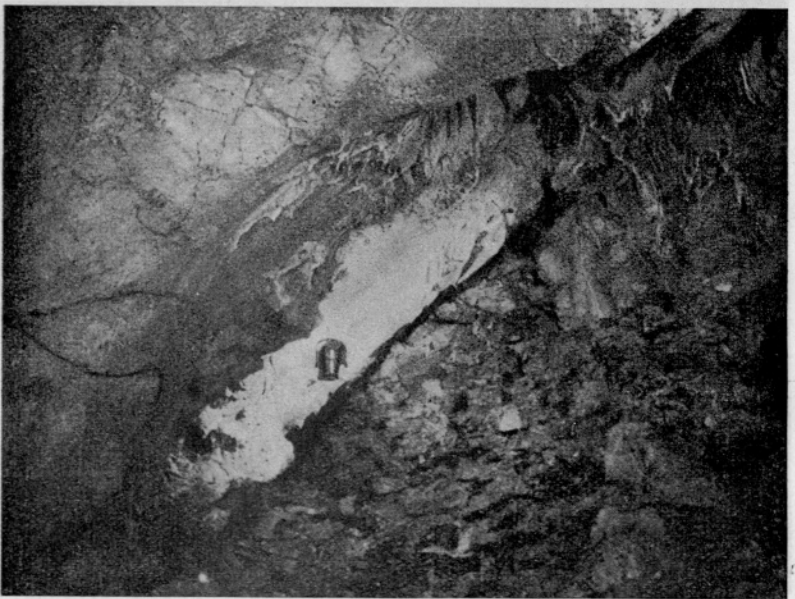
Sl. 1. Ostanke zidu hodnika takoj za vhomom v levi rov



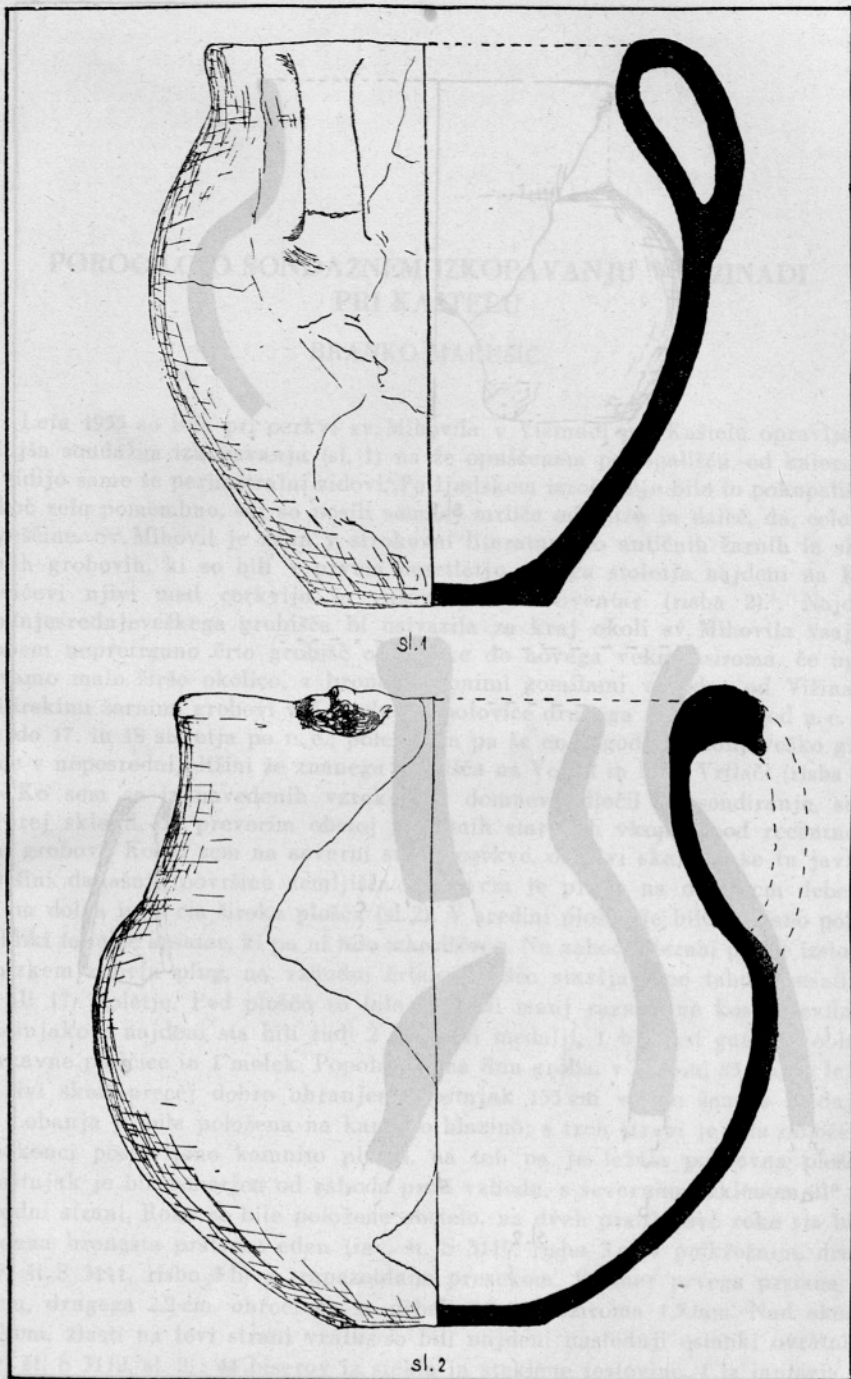
Sl. 2. Ostanke zidu v hodniku proti notranjosti



Sl. 1. Zid v zadnjem hodniku v notranjosti



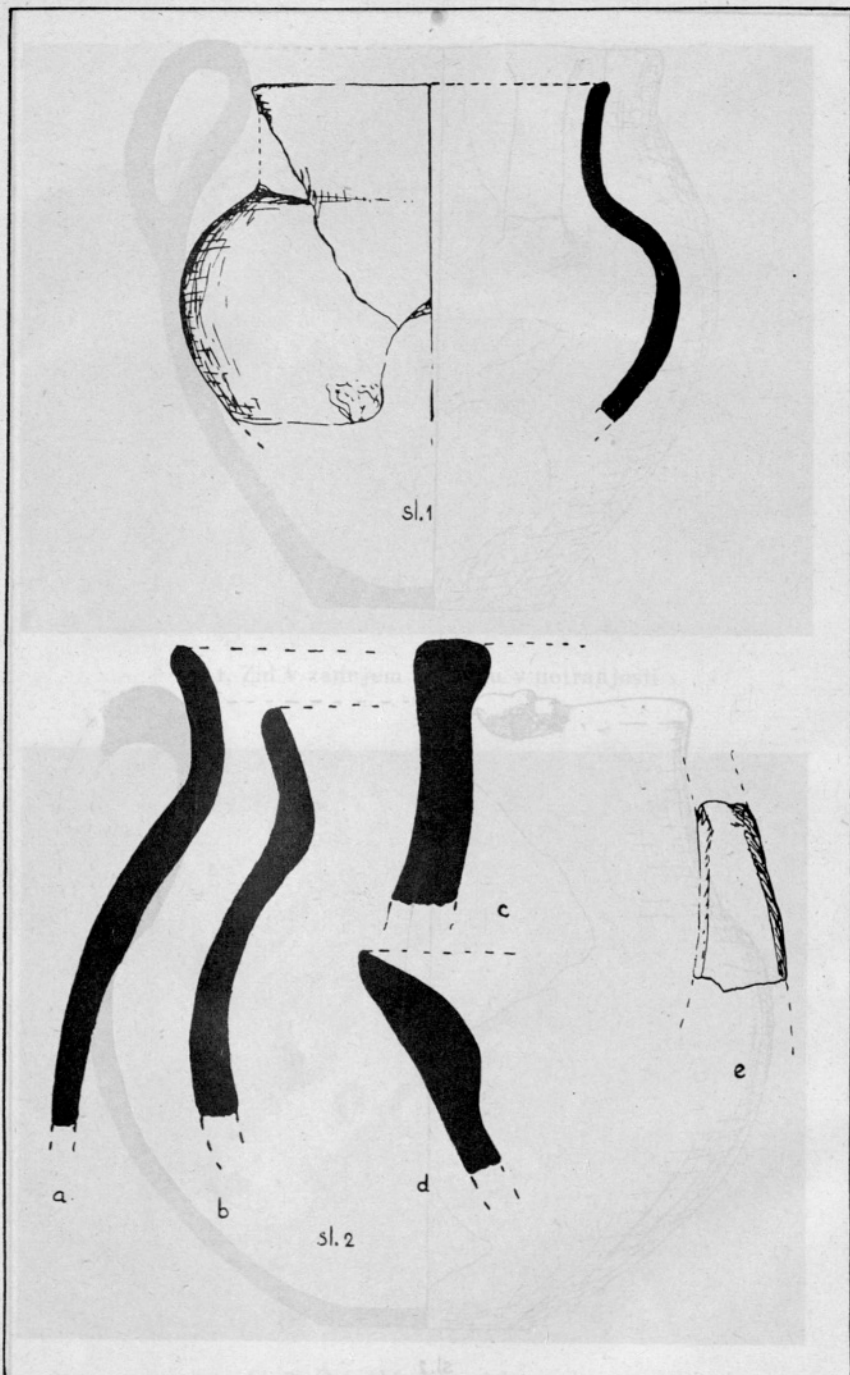
Sl. 2. Ostanki zidu v dvorani



sl.1

sl.2

Vse ca. $\frac{2}{5}$ naravne velikosti



Vše $\frac{2}{3}$ naravne velikosti

POROČILO O SONDAŽNEM IZKOPAVANJU V VIZINADI PRI KAŠTELU

BRANKO MARUŠIČ

Leta 1955 so bila pri cerkvi sv. Mihovila v Vizinadi pri Kaštelu opravljena manjša sondažna izkopavanja (sl. 1) na že opuščnem pokopališču, od katerega se vidijo samo še perimetralni zidovi. Po ljudskem izročilu je bilo to pokopališče nekoč zelo pomembno, saj so nosili semkaj mrliče od blizu in daleč, da, celo iz Poreščine. Sv. Mihovil je znan v strokovni literaturi po antičnih žarnih in skeletnih grobovih, ki so bili v prvem desetletju našega stoletja najdeni na Kozlovičevi njivi med cerkvijo in ruševinami »Konventa« (risba 2).¹ Najdba zgodnjerednjeveškega grobišča bi ustvarila za kraj okoli sv. Mihovila vsaj v grobem nepretrgano črto grobišč od antike do novega veka, oziroma, če upoštevamo malo širšo okolico, z bronastodobnimi gomilami vzhodno od Vizinade in ilirskimi žarnimi grobovi v Kaštelu, od polovice drugega milenija pred n. e. pa vse do 17. in 18. stoletja po n. e., poleg tega pa še eno zgodnjerednjeveško grobišče v neposredni bližini že znanega grobišča na Veliki in Mali Vrtlači (risba 2).

Ko sem se iz navedenih vzrokov in domnev odločil za sondiranje, sem najprej sklenil, da preverim obstoj verjetnih starejših vkopov pod recentnejšimi grobovi. Kopal sem na severni strani cerkve, ob živi skali, ki se tu javlja v višini današnje površine zemljišča. Po 24 cm je prišla na dan 9 cm debela, 180 cm dolga in 67 cm široka plošča (sl. 2). V sredini plošče je bilo napisno polje v obliki tabulae ansatae, ki pa ni bilo izkoriščeno. Na zahodni strani plošče izstopa v nizkem reliefu plug, na vzhodni črtalo. Ploščo stavljam po tabuli ansati v 16. ali 17. stoletje. Pod ploščo so bile bolj ali manj razmetane kosti številnih okostnjakov; najdeni sta bili tudi 2 bronasti medalji, 1 bronast gumb v obliki konkavne ploščice in 1 molek. Popolnoma na dnu groba, v globini 85 cm, je ležal na živi skali precej dobro ohranjen okostnjak 155 cm velike ženske srednjih let. Lobanja je bila položena na kamnito blazino; s treh strani je bila obložena s pokonci postavljeno kamnito ploščo, na teh pa je ležala pokrovnna plošča. Okostnjak je bil usmerjen od zahoda proti vzhodu, s severnim odklonom 21° na zahodni strani. Roke so bile položene ob telo, na dveh prstih leve roke sta bila najdena bronasta prstana: eden (inv. št. S 3110, risba 3c) s polkrožnim, drugi (inv. št. S 3111, risbo 3b) s trapezoidnim presekom. Premer prvega prstana je 2,3 cm, drugega 2,2 cm, obroči pa so debeli 2,0 mm oziroma 1,5 mm. Nad okostnjakom, zlasti na levi strani vratu, so bili najdeni naslednji ostanki ovratnice (inv. št. S 3112, sl. 2): 44 biserov iz stekla in steklene testovine, 1 iz jantarja in

¹ Mitt. Z. K., III. F., Bd. IV, Wien 1905, str. 434, 460.