

ARHEOLOŠKE NAJDBE NA KAŠTELIRJU NAD KORTAMI

ELICA BOLTIN

Kaštelir nad Kortami spada v skupino gradišč — kaštelirjev, raztresenih po vsem istrskem polotoku, ki z najdišči ostankov predzgodovinske in rimske materialne kulture še danes dokazujejo svoj obstoj v preteklosti.

Kaštelir leži severozahodno od Kort nad Izolo. Njegov vrh (269 m nadmorske višine) je obsežna planota elipsoidne oblike. Močan prečni nasip deli to planoto v nižji vzhodni in višji zahodni del. Zahodno in južno pobočje Kaštelirja je strmo, razdeljeno v manjše terase, kar je v skladu s precejšnjo strmino obeh pobočij. Večje terase na položnejšem severnem pobočju se končujejo ob glavni cesti Korte Izola. Najpoložnejše je vzhodno pobočje in na tej strani še danes poteka ob robu platoja močan nasip, ki se vleče v loku od južnega proti severnemu robu, kjer se na lepem izgubi. Jedro obeh nasipov, na katere danes odlagajo kamenje, dobljeno pri čiščenju polja, še ni ugotovljeno.

Sondažna izkopavanja na tem področju, ki jih je opravil v letih 1956 in 1957 Mestni muzej v Piranu, so prinesla zelo skromne podatke. V večini primerov smo naleteli na temeljno plast »fliš« že 20 do 50 cm globoko. Le na redkih predelih je bila plast zemlje debelejša. Vzrok za to moramo iskati v delovanju erozije, ki je pogost pojav na vseh naših gradiščih. Poleg tega je vsa površina obdelana, zato so tudi najdbe slabo ohranjene, stratigrafija pa uničena.

Keramika, kot tudi redki metalni predmeti, so ohranjeni le fragmentarno. V prvi vrsti je na kaštelirju zastopana groba kaštelirska keramika s fragmenti črno in rdeče pečenih posod, katerih glina je močno mešana z drobnimi zrci peska. Iz številnih, toda majhnih keramičnih delcev ni bilo mogoče ugotoviti oblike posod, katerim so pripadali. Ročaji so polkrožno oblikovani in ovalnega prereza. Večji del pripadajo posodam iz črno pečene gline, pomešane z drobnim peskom. Ustja posod, v kolikor so ohranjena, so večinoma zapognjena navzven. Sledovi okrasa posod so ohranjeni le na redkih fragmentih. Prevladuje motiv vrezanih linij in plastičnih reber z globokimi vtisi. Fragmenti finejše keramike so redki. Prav tako so redki metalni predmeti ali njihovi deli. V sondi II na zahodnem delu platoja je bil najden le bronast obroč oglatega prereza, bronast ploščat prstan ter lok bronaste fibule, ki spada v eno izmed variant certoških fibul pozne starejše železne dobe.

Že na osnovi teh omenjenih skromnih najdb, ki s svojo strukturo povsem ustrezajo materialu, najdenem na drugih istrskih kaštelirjih, lahko domnevamo, da je Kaštelir nad Kortami tudi v prazgodovini imel velik pomen. Več podatkov o tem pa bi nam posredovala le sistematična raziskovanja na platoju Kaštelirja, njegovih nasipov ter bližnje okolice.

Tudi v mlajšem obdobju, v obdobju rimske okupacije Istre, je naš Kaštelir služil svojemu namenu. Med zgoraj omenjenimi najdbami so bili pomešani v sondah vzhodnega, predvsem pa zahodnega dela Kaštelirja, fragmenti keramičnih posod, ki jih po načinu pečenja in drugih značilnostih lahko uvrstimo med ostanke rimske materialne kulture. V prvi vrsti spadajo sem fragmenti rimskih amfor, ki so zastopani s številnimi ročaji, ustji in drugimi deli. Pogosta so tudi dna amfor, večji in manjši kosi naselbinske rimske opeke in železni žebli s polkrožno odebeljeno glavico.



Sl. 1. Dno grobne jame z odstranjeno ogljenino

Na jugovzhodnem pobočju Kaštelirja, ki se položno spušča proti Čedljam, je bilo izkopanih pet sond. Samo v eni izmed njih, v sondi XV, ki je bila izkopana v vinogradu posestnika Petra Mejaka iz Kort 114 (parcelna številka 1101/2), smo naleteli na pomembnejšo najdbo. Že številni fragmenti grobo in fineje izdelane keramike, ki so ležali v edini zemeljski plasti, plasti obdelovalnega humusa, so pritegnili nase večjo pozornost in nam tudi dali povod, da smo sondo razširili v jugovzhodno smer ter tako prišli do naslednjih podatkov:

Plasti obdelovalnega humusa, ki je bila debela od 35 do 45 cm, je sledila temeljna kamenina, ki jo tvorijo flišne plasti. V to temeljno plast je bila vsekana 2,5 m dolga, 2,1 m široka in 0,79 m globoka jama. Zaradi trde spodnje plasti fliša ima dno jame manjše dimenzije. Dno je bilo 14 cm na debelo pokrito z ogljenino, v enem kotu do 22 cm. Predmeti, ki so ležali na dnu jame, pokriti s to plastjo, so bili ohranjeni fragmentarno (sl. 1). Uspelo nam je delno rekonstruirati le dve oljenki znamke FORTIS (T. I, sl. 1, T. II, sl. 4) ter gornji ploskvi dveh oljenk z reliefno okrašeno gornjo površino (T. I, sl. 2, T. II, sl. 1, 2). Razmeroma dobro ohranjena sta še dva balzamarija iz prozornega in dva iz svetlozeleno obarvanega stekla (T. V,

sl. 1, 2, 3). Razen številnih drobcev glinastih posodic je ležalo tu še nekaj železnih žebčev s polkrožno odebeljeno glavico, bronasta pinceta in še nekaj fragmentov iz bronu, ki so verjetno pripadali eni sami posodi (T. VI, sl. 1, 2, 3). Še skromnejše so bile najdbe v plasti, kjer je bila ogljenina mešana z zemljo. Odstotek ogljenine se je postopno nižal, tako da 55 do 40 cm visoko ogljenina izgine, sledi pa plast močno stlačene zemlje.

V spodnjem delu jame, v omenjenih dveh plasteh, so bili najdeni fragmenti fineje in bolj grobo izdelanih glinastih posod. Najštevilnejši so med njimi delci ostenja in dna majhnih posodic iz sivo pečene gline, pomešane z drobnimi zrnci kremenca. Zunanja in notranja površina sta zglajeni (T. II, sl. 3, T. VI, sl. 4). Kljub številnim fragmentom pa nam ni uspelo rekonstruirati nobene teh posodic. Delci enake strukture so ležali raztreseni tudi zunaj v neposredni bližini izkopane jame. V jami kot zunaj nje so ležali še posamezni delci terre sigillate (T. IV, sl. 3, 6, 7).

Zanimiva je bila ureditev zgornjega dela jame. Obložena je bila s kamnitimi ploščami, ki so bile do 15 cm odmaknjene od sten jame. Ta vmesni prostor je bil izpolnjen z zemljo pomešano z drobnim kamenjem. Tudi tu so bili raztreseni drobci glinastih posod. Plošče so segale tudi do 40 cm globoko v že omenjeno plast močno stlačene zemlje in ohranile samo še na eni strani prvotno navpično lego. Na ostalih straneh so bile plošče le redke in so ležale položno proti notranjosti jame. Notranjost tega obloženega prostora je bila napolnjena z drobnim nametanim kamenjem, med katerim so bile poleg fragmentov keramike, ki jo lahko enačimo z dosedaj omenjenimi keramičnimi najdbami, še ostanki lobanje in drugih delov človeškega okostja (sl. 2).

Ker so vsi v jami najdeni predmeti zastopani le fragmentarno, naj omenim tu le nekaj pomembnejših.

1. Trup rimske glinaste oljenke znamke FORTIS. Plastičen obroč, ki loči srednji, nižji del gornje površine oljenke od ramena, ni zaključen, temveč je izpeljan na vrat svetilke, ki pa v tem primerku ni ohranjen. Na ramenu so za okras tri bradavičaste izbokline. Na dnu je ohranjen pečat FORTIS, obkrožen z dvema koncentričnima krogoma. Črke so slabo vidne. Višina svetilke je 3,4 cm, premer gornje ploskve je 7,2 cm, premer spodnje ploskve pa 4,5 cm (T. II, sl. 4, inv. št. 137).

2. Del trupa z vratom oljenke znamke FORTIS. Plastičen obroč, ki loči srednji nižji del gornje ploskve od njenega ramena, ni zaključen, temveč prehaja v vrat, tako da tvori nekak kanal, ki se na koncu razširi ter obrobja krožno odprtino. Majhna krožna odprtina je tudi na sredi vratu, ki pa je nekoliko poškodovana. Dno svetilke ni ohranjeno. Svetilka je visoka 3,5 cm. Dolžina ohranjenega dela je 10 cm, širina pa 6 cm. Glina je rdečerrjavo pečena (T. I, sl. 1, inv. št. 136).

3. Delno ohranjena zgornja ploskev reliefno okrašene oljenke. Na gornji konvavno oblikovani krožni ploskvi je bila reliefna podoba. Danes je viden le še del ptice, rep in perot, verjetno orla, ki v krempljih nosi plen — zajca. Rame je profilirano. Nos oljenke ni ohranjen, pač pa samo njegov volutni zaključek. Fragmenti so ležali v oglju in so zato tudi od ognja ožgani in deformirani. Premer diska je 8,5 cm (T. I, sl. 2, inv. št. 141).

4. Fragment gornje, konvavno oblikovane krožne ploskve oljenke z reliefno podobo. Vidne so figure dveh ovnov in dveh ovčv na paši. Druga polovica diska ni ohranjena. Rob je profiliran. Velikost ohranjenega fragmenta je 6,8 × 5,5 cm (T. II, sl. 1, inv. št. 129).

5. Nos oljenke, ki je verjetno pripadal oljenki na tabeli II, sl. 1. Na koncu ima krožno odprtino. Nos je polkrožno zaključen. Dolžina nosu je 3,2 cm, višina 2,2 cm (T. II, sl. 2, inv. št. 158).

6. Fragment gornjega dela majhne posodice z navzven zavihanim ustjem. Glina je sivo pečena, pomešana z drobnimi zrcni kremenca. Zunanja in notranja površina sta zglajeni. Velikost fragmenta je $3,4 \times 1,2$ cm, debelina ostenja je 2 mm (Tab. II, sl. 3, inv. št. 244).



Sl. 2. Gornji del grobne jame, obložen s kamnitimi ploščami, z nametanim kamenjem, med katerim so najdeni ostanki človeškega okostja

7. Fragment dna z delom ostenja posodice. Glina je sivo pečena, pomešana z drobnimi zrcni kremenca. Zunanja in notranja površina sta zglajeni. Velikost fragmenta je $2 \times 1,1$ cm. Ostenje je 4 mm debelo (T. VI, sl. 4, inv. št. 165).

8. Prstanasto dno posode iz sivo pečene gline, pomešane z drobnimi zrcni kremenca. Premer dna je 3,6 cm (T. III, sl. 2, inv. št. 164).

9. Spodnji del posode z ravnim dnom iz sivočrno pečene gline, pomešane z drobnimi zrcni kremenca. Ostenje je 4 mm debelo. Premer dna je 7 cm, višina ohranjenega dela posode pa 7,2 cm (T. III, sl. 1, inv. št. 158).

10. Fragment dna s spodnjim delom ostenja skodelice iz dobro prečiščene in tanke, temnorjavo pečene gline. Zunanja in notranja površina sta zglajeni do sijaja. Dno z omfalosom prehaja v ostenje posode, ki se le polagoma krožno oblikuje. Velikost fragmenta je $4,5 \times 7$ cm, premer dna pa 3,4 cm (T. V, sl. 4, inv. št. 216).

11. Isti posodi kot fragment na tabeli V, sl. 4 je verjetno pripadal drugi fragment na tabeli I, sl. 3, inv. št. 217, in sicer gornjemu delu ostenja. Ob gornjem robu fragmenta potekata dve plitvi kaneluri. Spodnji del fragmenta pa je v loku zavrt navznoter. Velikost fragmenta je $2,3 \times 4,2$ cm.

12. Fragment spodnjega dela skodelice na 1,5 cm visoki votli nogi — terra sigillata. Skodelica je bila rdečerjavo obarvana. Na sredini notranje strani dna je delno ohranjen pravokotni pečat. Vidne so črke INFIR, medtem ko zadnje manjkajo. Ohranjeni del dna meri $9 \times 5,2$ cm (T. IV, sl. 7, inv. št. 161).

13. V loku izoblikovan fragment ostenja z gornjim robom skodelice — terra sigillata. Zunanja in notranja površina sta rdečerjavo obarvani. Velikost fragmenta je 11×3 cm (T. IV, sl. 6, inv. št. 165).

14. Fragment ostenja posode iz rumenordeče pečene gline, delane na lončarskem vretenu (sledovi vretena so še vidni na notranji strani). Zunanja stran ima hrapavo površino — barbotin okras. Velikost fragmenta je $5,3 \times 5$ cm, debelina ostenja pa 3 do 4 mm (T. IV, sl. 5, inv. št. 227).

15. Fragment skodelice na nizki votli nogi — terra sigillata. Notranja in zunanja površina sta rjavordeče obarvani. Velikost fragmenta je 3×3 cm (T. IV, sl. 3, inv. št. 214).

16. Delno ohranjen vrč iz rjavo pečene gline. Zunanja površina je zglijana. Ozek cilindričen vrat prehaja v trup, ki ima največji obseg v svoji spodnji polovici. Višina ohranjenega dela je 8,8 cm, največji obseg meri 6,8 cm, debelina ostenja pa je 3 mm (T. IV, sl. 2, inv. št. 160).

17. Fragment gornjega dela posode iz sivorjavo pečene gline. Ustje je zavihano navzven in na robu zaobljeno. Velikost fragmenta je $4,2 \times 3,6$ cm, debelina ostenja je 8 mm (T. IV, sl. 4, inv. št. 151).

18. Fragment gornjega dela posode iz rdečerjavo pečene gline. Zunanja površina je zglijana. Ustje je zapognjeno navzven. Vrat prehaja preko kratkega ramena v trup posode. Za okras je bila plitva valovnica iz treh vzporedno potekajočih linij. Velikost fragmenta je $6,8 \times 5,4$ cm (T. IV, sl. 8, inv. št. 152).

19. Fragment vratu posode iz svetlordeče pečene, dobro očiščene gline. Velikost fragmenta je $6,9 \times 2$ cm, debelina pa je 6 mm (T. IV, sl. 9, inv. št. 157).

20. Gornji del vratu z ostenjem rimske amfore iz svetlordeče pečene, dobro prečiščene gline. Premer vratu je 12,5 cm. Verjetno k isti posodi, samo k spodnjemu delu vrata spada fragment iz prav tako svetlordeče pečene gline. Ohranjen je prehod vrata v rame posode. Debelina ostenja je 7 mm (T. IV, sl. 1, inv. št. 153, 154).

21. Balzamarij iz svetlega prozornega stekla, s cilindričnim vratom in kroglastim trupom. Premer trupa je 4,8 cm, višina stekleničke po 6,7 cm (T. V, sl. 1, inv. št. 129).

22. Balzamarij iz zelenkasto obarvanega stekla. Steklenička s prvotno cilindričnim vratom in kroglastim trupom je ležala med ogljenino in je zaradi vročine deformirana. Visoka je 5 cm (T. V, sl. 2, inv. št. 130).

23. Balzamarij iz prozornega, rahlo zelenkastega stekla. Trup stekleničke podolgovate oblike, s cilindričnim vratom in odebeljenim navzven zavihanim ustjem. Premer meri 2,5 cm, višina pa 7,6 cm (T. V, sl. 3, inv. št. 134).

24. Bronasto dno posode neznane oblike. Dno je okroglo s prstanastim podstavkom ter koncentričnimi krogi na zunanji površini. Premer dna je 4,5 cm (T. VI, sl. 1, inv. št. 250).

25. Fragment bronaste pločevine z rebrasto zunanjo površino. Fragment je 7,5 cm dolg in 1,7 cm visok (T. VI, sl. 2, inv. št. 253).

26. Bronast, v loku oblikovan ročaj štirioglatega prereza. Ohranjen je samo en konec ročaja, ki je v obliki zanke zavihan navzgor (T. VI, sl. 3, inv. št. 261).

27. Bronast novc iz Avgustove dobe, slabo ohranjen.

AV: Avgustova glava

RE: Vrata Iuno monete, SC, PROVIDENT

28. Železen žebelj s podolgovato glavico ter pravokotno zakrivljenim spodnjim delom trupa. Prerez trupa je pravokotne oblike. Žebelj je dolg 9,5 cm (T. III, sl. 3, inv. št. 257).

29. Fragmentarno ohranjena koščena igla, okroglega prereza. Premer najdebelejšega ohranjenega dela je 6 mm (T. VI, sl. 5, inv. št. 268).

Raziskovanja na tem mestu so pokazala, da lahko nedvomno govorimo o grobni jami, izkopani v plasti fliša. V gornjem delu grobne jame, obložene s kamnitimi ploščami, so bili najdeni ostanki človeškega okostja in majhni fragmenti keramike in stekla, medtem ko je v spodnjem delu jame le tu in tam med ogljenino ležal kak delček ožganih kosti. V zvezi s to notranjo ureditvijo grobne jame in slabo ohranjenimi, v jami in izven nje raztresenimi ostanki materialne kulture, pa nastane nekaj vprašanj, na katera lahko samo delno odgovorimo.

Spodnja plast — ogljenina je bila v zvezi s posmrtnimi obredi. Verjetno je, da so mrliča sežgali nekje v neposredni bližini groba, ostanke grmade s pridevki pa so šele po sežiganju položili v jamo. V prid te domneve govore poleg ogljenine na dnu jame še ostanki materialne kulture, večinoma uničeni od ognja, njihovi deli pa brez reda razmetani med ogljenino in v plasti nad njo. Na vprašanje, v kaj so shranili pokojnikov pepel, ne moremo odgovoriti, temveč lahko to samo domnevamo. Posoda s pepelom se nam ni ohranila in če je obstajala, bi bila lahko tudi lesena, ali pa je služila v ta namen manjša grobo izdelana posoda iz sivočrno pečene gline, močno pomešana z drobnimi zrnci kremenca. Ležala je nad ogljenino na dnu jame. Ohranjen je le njen spodnji del (T. III, sl. 1). Verjetno pa je bil pepel raztresen v jami, za kar bi govorili karbonizirani delci kosti, ki smo jih zasledili med ogljenino in v plasti nad njo.

V gornjem, s kamenjem obloženem delu jame, pa so bili najdeni ostanki človeških kosti. Vse kaže, da imamo v tem primeru opraviti s poznejšim skeletnim pokopom v že obstoječi grob. S tem kasnejšim pokopom pa je bil uničen gornji del starejšega groba, kar je verjetno tudi vzrok, da so ležali tudi kosi stekla, deformirani od ognja in številni fragmenti fineje ali grobo izdelanih glinastih posod poleg ostankov človeškega skeleta v jami in tudi izven nje (T. IV, sl. 2, 5, 6, 7, 8, T. VI, sl. 4, T. V, sl. 4). Plast močno stlačene zemlje, ki je bila do 16 cm debela in ki je segala do 40 cm globoko, je torej predstavljala mejo med starejšim spodnjim in mlajšim gornjim grobom. Vendar pa tudi gornji skeletni grob ni ostal nepoškodovan. Pred nedavnim so ga uničili kmetje pri poljskih delih. Tako je od omenjenega skeleta ostalo le nekaj lobanjskih kosti in kosti udov, raztresenih med drobnim kamenjem (sl. 2).

Čeprav so skromni, so vendarle dragoceni podatki, ki so nam jih izluščile najdbe iz spodnjega dela jame. Od predmetov, ki so se dali delno rekonstruirati, naj omenim le del posode na tabeli III, sl. 1 in oljenke, ki nam za časovno opredelitev najdišča nudijo največ podatkov.

V grobu v Kortah sta bila zastopana dva tipa glinastih oljenk, in sicer oljenke z reliefno okrašeno gornjo ploskvijo ter tako imenovane pečatne oljenke. Prvemu tipu sta pripadali dve oljenki, od katerih sta se nam ohranila le dela njune gornje, konkavno oblikovane ploskve (T. I, sl. 2, T. II, sl. 1). Tako imenovano ogledalo ali disk, ki predstavlja najbolj karakterističen del oljenk z reliefno okrašeno gornjo ploskvijo, obdaja profilirano rame. Reliefne podobe so na naših primerkih živalske,

ker pa sta žal gornji ploskvi le delno ohranjeni, se ne da ugotoviti njihova vsebina. Glede na obliko nosa ter profilacijo ramena lahko med oljenkami z reliefno podobo na gornji ploskvi razlikujemo več tipov. Oljenki, katerima pripadata naša dva fragmenta, lahko uvrstimo v skupino, ki jo je Loeschcke označil kot tip I, in sicer v zgodnjo fazo tega tipa. Časovno jih postavlja v pozno avgustovski čas,¹ torej v prvo polovico prvega stoletja, kar ustreza tudi Menzelovi časovni opredelitvi tega tipa oljenk.²

Bolje od teh dveh primerov sta ohranjeni dve oljenki iz skupine pečatnih oljenk znamke »FORTIS« (T. I, sl. 1, T. II, sl. 4). Oba naša primerka spadata v skupino pečatnih oljenk, ki ustreza Loeschckejevemu tipu X.³ Značilno za te svetilke je, da imajo na dnu vtisnjen lončarjev pečat, na gornji površini pa plastičen obroč, ki obkroža nižjo srednjo ploskev — disk in ga istočasno loči od ramena oljenke. Na ramenu so navadno dve ali tri plastično postavljene bradavičice. Plastičen rob za ramenom ne tvori zaključenega kroga kot pri oljenkah tipa IX, pač pa prehaja na vrat oljenke, tako da tvori nekak kanal, ki obkroža še odprtino na koncu vrata. Iste značilnosti opazimo tudi na naših primerkih, od katerih pa je pri enem poškodovana gornja ploskev trupa, pri drugih pa vrat oljenke. Za predhodno obliko ima Loeschcke tip IX⁴ z zaključnim ramenskim obročem, ki pa prehaja preko razvojnih stopenj v zgoraj opisani tip X. Kot piše Menzel,⁵ je bil starejši tip IX v uporabi v zadnji četrtini prvega stoletja naše ere in to poleg reliefnih oljenk. Okoli leta 100 n. e. pa se začne uveljavljati tip X.⁶ Po Loeschckeu so ta tip v popolni obliki izdelovali v II. in III. stoletju n. e., medtem ko po novcih, najdenih ob tem tipu v Panoniji, D. Iwanyi domneva, da so bile oljenke tipa XVII,⁷ kar ustreza Loeschckejevemu tipu X, v uporabi že prej, to je v I. stoletju n. e., pa tudi dlje. Prvi izdelovalec oljenk z odprtim ramenskim obročem je bil lončar Fortis, čigar ime je ohranjeno na dnu pečatne oljenke iz groba v Kortah.

Oljenke, bodisi reliefne ali pečatne, čeprav samo delno ohranjene, so nam v pomoč pri časovni opredelitvi groba. Glede na to, da so bile oljenke, kakršnim sta pripadala tudi naša fragmenta dveh zgornjih ploskev v uporabi še v I. stoletju n. e. in da so bile druge, pečatne oljenke z nezaključenim ramenskim obročem v rabi v II. stoletju n. e. in še prej, lahko tudi nastanek spodnjega žganega groba postavimo na konec prvega ali na začetek drugega stoletja naše ere. Tudi bronasti novec iz Avgustovega časa, ki smo ga našli med ogljenino in ki je bil lahko v uporabi še vse I. stoletje n. e., potrjuje zgoraj omenjeno domnevo.

Težja je časovna opredelitev gornjega skeletnega groba. Le-ta je bil popolnoma uničen in zato se tudi niso ohranili pridevki k skeletu. Vprašanje gornjega skeletnega pokopa, ki je bil izvršen v zgornji del že obstoječe grobne jame, ostane zaradi pomanjkljivih podatkov odprto.

V neposredni bližini opisane najdbe, na jugovzhodnem pobočju kaštelirja so bile izkopane še štiri sonde, v katerih pa ni bilo nikakršnih kulturnih ostankov.

¹ S. Loeschcke, *Lampen aus Vindonissa*, 212.

² H. Menzel, *Antike Lampen im Römisch-germanischen Zentralmuseum zu Mainz*, 30.

³ Loeschcke, l. c. 280 in sl.

⁴ Loeschcke, l. c. 291.

⁵ Menzel, l. c. 60.

⁶ Menzel, l. c. 60.

⁷ D. Iwanyi, *Die pannonischen Lampen*, Budapest 1955, Tab. XLVIII, sl. 6—10.

Da bi zavarovali rodovitno prst pred odnašanjem, pa tudi zaradi lažjega obdelovanja, so domačini že zdavnaj prekopali hrib in uredili terase za svoje kulture. Ob urejevanju teh kaštelirskih teras, na katero je razdeljeno tudi jugovzhodno pobočje, ki se položno spušča proti Čedljam, lahko domnevamo, da je bil skoraj gotovo uničen kak grob. Zato do sedaj tudi še ne moremo reči, ali je bil grob na tem pobočju le osamljen primer ali ne. Odgovor na to vprašanje bi nam morda dalo le nadaljnje sistematično raziskovanje tega področja.

RIASSUNTO

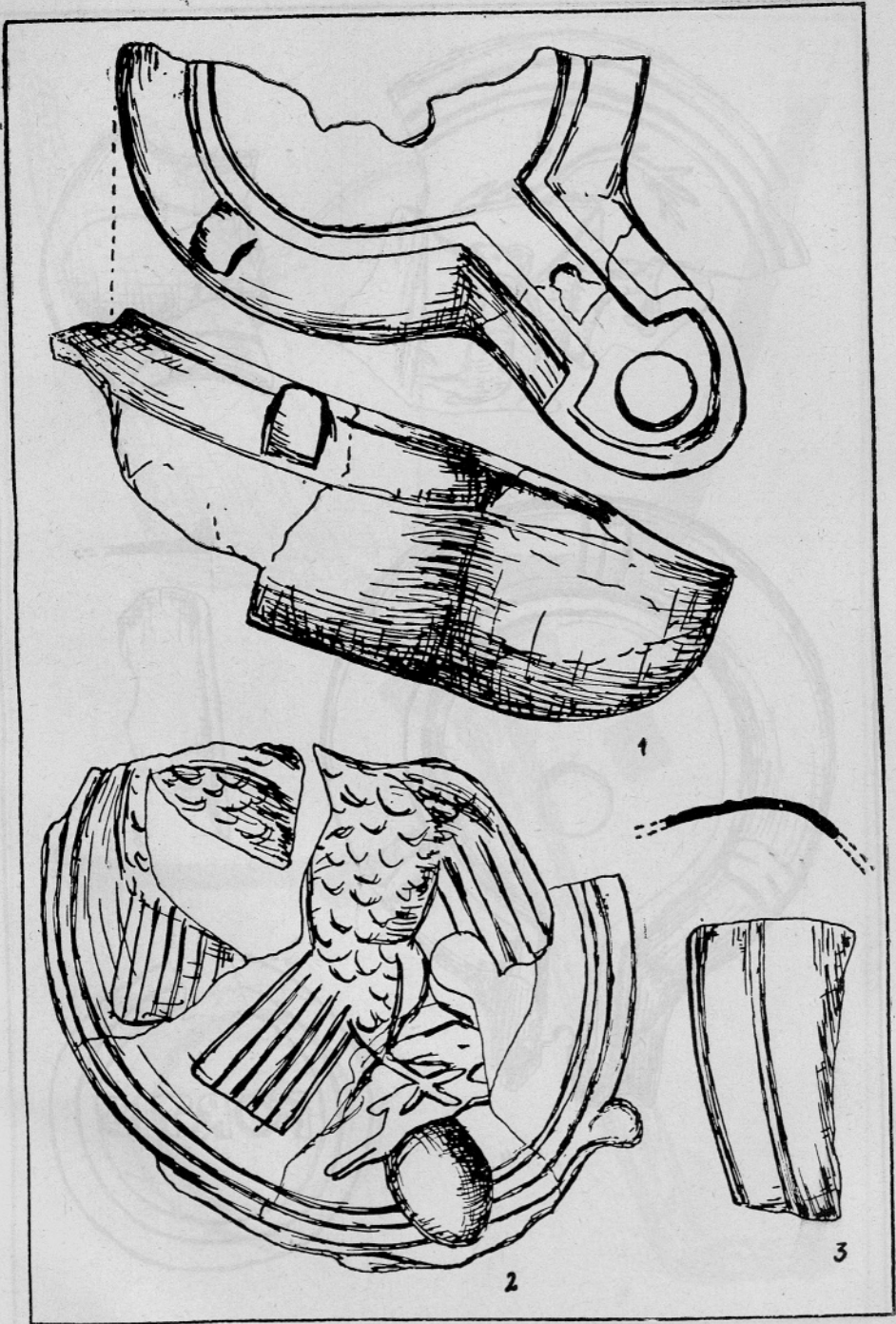
Ritrovamenti archeologici nel castelliere di Corte d'Isola

A Nordovest di Corte d'Isola in Istria, a 269 m sopra il mare si trova il colle detto »Kaštelir« (Castelliere). La vasta piattaforma sul colle è divisa da una scarpata in due parti, una orientale e una occidentale. Lungo il margine orientale del castelliere, dove il colle pende di meno, sotto l'alta scarpata odierna che decorre dall'estremità meridionale del castelliere verso quella settentrionale, probabilmente è ancora conservato il nerbo della scarpata preistorica o romana. Sul colle Kaštelir non sono stati ancora eseguiti degli scavi sistematici; conosciamo soltanto dei ritrovamenti casuali per opera di agricoltori intenti ai lavori dei campi. Anche i sondaggi effettuati dal Museo civico di Pirano negli anni 1956 e 1957 diedero dei risultati assai modesti. La stratigrafia andò perlopiù distrutta, perciò anche i resti di ceramica preistorica e romana e i pochi oggetti di metallo sono mescolati tra di loro.

Più importante è invece un ritrovamento sul fianco sudorientale del castelliere. In una vigna (parcella Nr. 1101/2) è stata trovata una tomba romana di combusto, con probabile sovrapposizione di una tomba di inumato. Il fondo della tomba più antica, di cremato, è coperto di carboni tra cui si trovano frammenti di ossa bruciate, presenti anche nello strato superiore, dove i carboni sono misti a terra. Lo strato successivo, formato da terra molto schiacciata, dello spessore di 16 cm, rappresenta già il limite, ossia il fondo della tomba più recente, di inumato, circondata da lastre di pietra. I materiali più importanti e che insieme ci offrono qualche appoggio per una datazione almeno approssimativa, sono stati trovati nello strato inferiore, tra i carboni.

Accanto a frammenti fittili appartenenti a vasi diversi si possono ricordare due lucerne con bollo FORTIS parzialmente conservate, la superficie superiore di due altre lucerne, con rilievi, e la parte inferiore di un rozzo vaso fittile di terra cotta grigionera mista a granellini di quarzo. In metallo, abbiamo riscontrato solo alcuni chiodi di ferro, dei frammenti di bronzo e una moneta bronzea del tempo di Augusto. Frammenti di ceramica della stessa struttura come quelli trovati nella parte inferiore della tomba erano sparsi anche più sopra, nella tomba e fuori di essa.

La tomba più antica, di combusto, si può datare — specialmente in base ai resti delle lucerne — suppergiù nella seconda metà del primo oppure nel principio del secondo secolo della nostra era; la moneta trovata sul posto non contraddice a questa tesi. Non si può invece stabilire il tempo della sepoltura a inumazione con cui fu sconvolta la parte superiore della tomba preesistente. Poichè nei lavori dei campi la tomba di inumato andò distrutta, ci manca su di essa ogni dato.

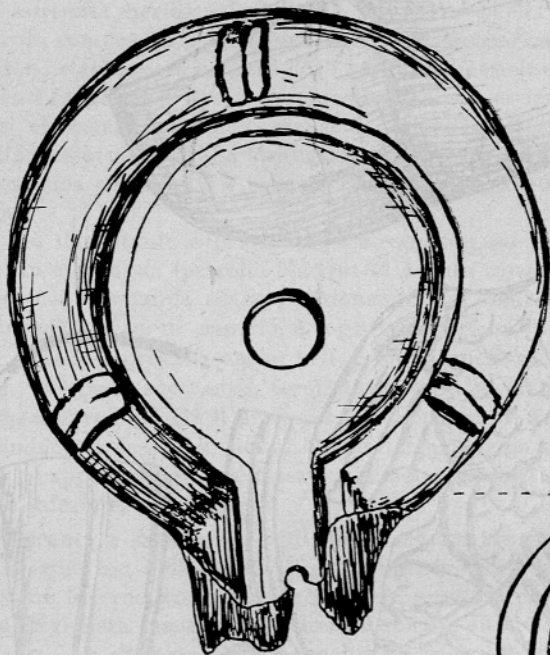




1



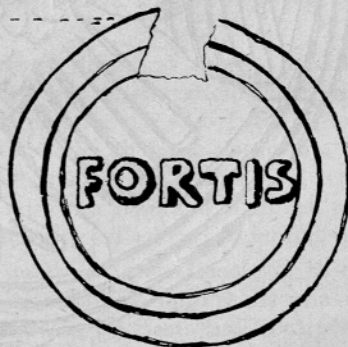
2

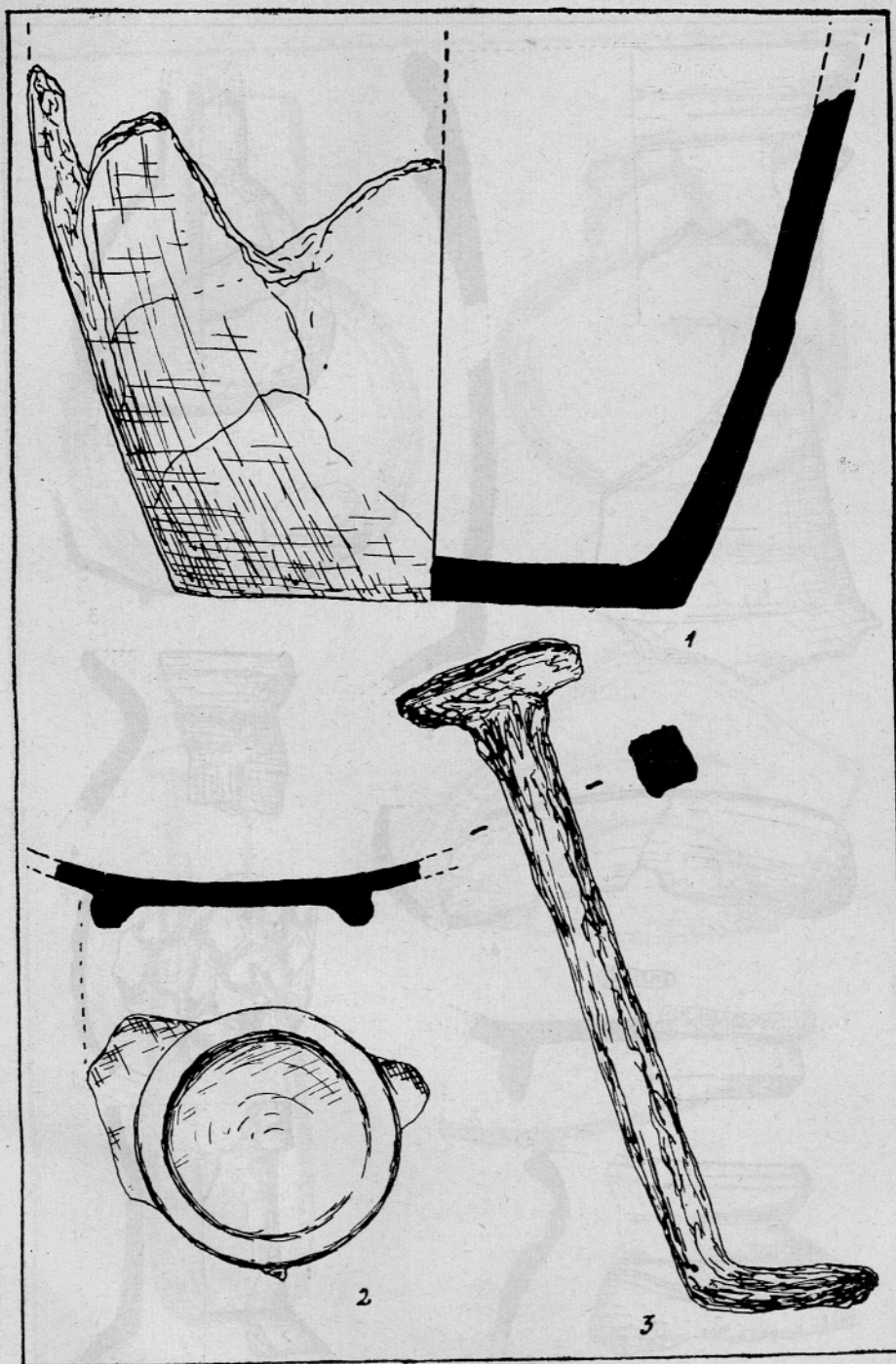


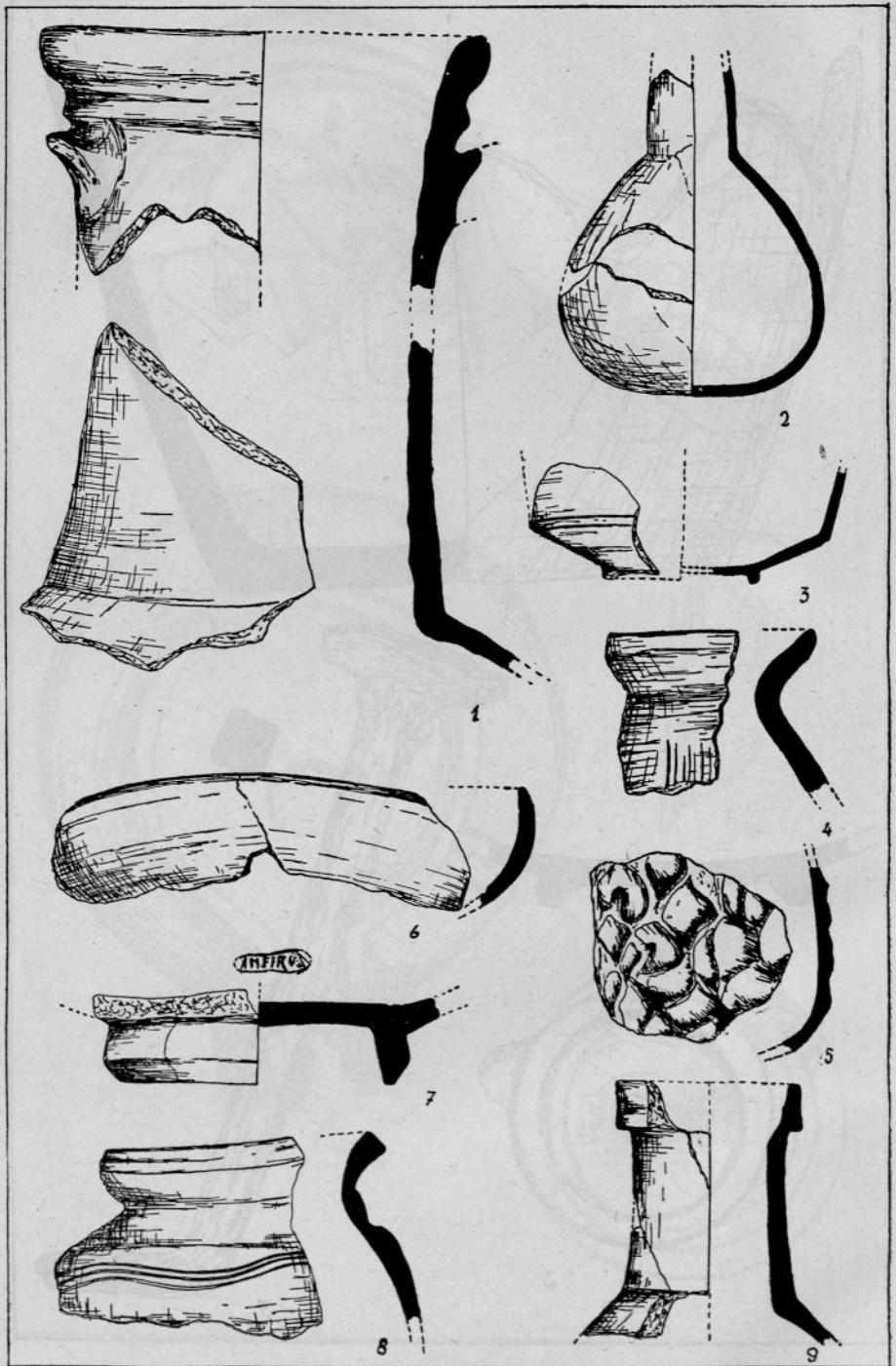
4



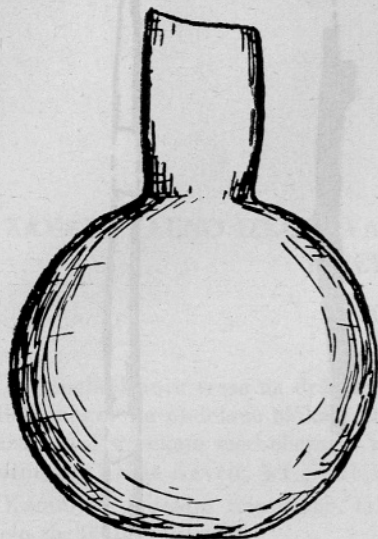
3



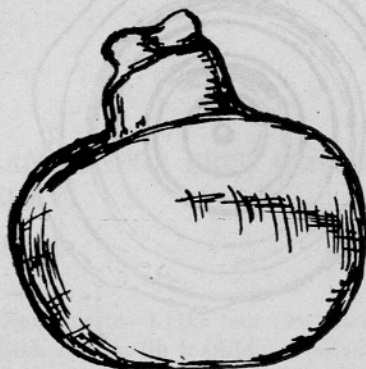




Sl. 1—9 = ½ nar. vel.



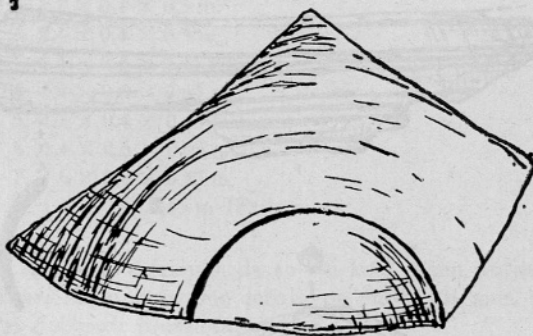
1



2



3



4



