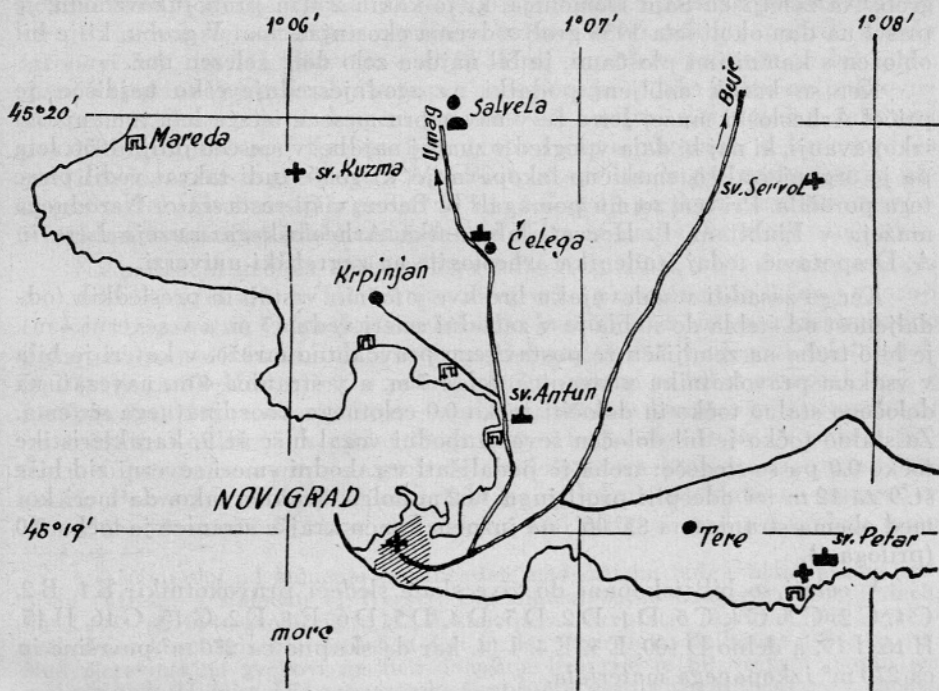


ZGODNJSREDNJEVEŠKO GROBIŠČE V ČELEGI PRI NOVEM GRADU V ISTRI

BRANKO MARUŠIČ

Zemljišče Sv. Petra leži 1,1 km od Novega grada in 600 m severno od morske obale, med cesto, ki pelje od Novega grada proti Dajli in hišo št. 9 v zaselku Čelega (risba 1).¹ Ing. agr. B. Majič je obvestil Arheološki muzej



Risba 1. Situacijska slika in arheološka karta

¹ V okolici Novega grada so številna arheološka najdišča. Vzhodno od mesta so bili na rtu Sv. Petra najdeni ostanki antičnih ruševin (B. Benussi, Dalle annotazioni di Alberto Puchi, Archeografo Triestino, III. Ser., vol. XIV, Trst 1927, str. 258); med obema vojnoma pa so istotam uničili ostanke predromanske cerkve in zgodnje-srednjeveško grobišče. Skeleti so ležali v grobovih z obložnimi ploščami, med najdbami pa se ljudje spominjajo zlatih gumbov. V bližini cerkvice sv. Antona so

Istre, da so tu v mesecu oktobru 1955. leta naleteli s traktorjem pri jesenskem preoravanju sadovnjaka na dva kamnita spomenika, ki sta bila v nekem od severa proti jugu usmerjenem zidu. Na mestu samem sem s prof. Š. Mlakarjem, kustosom muzeja, ugotovil, da gre za antični hišni prag in nadgrobní spomenik, ki ga je v I. stoletju n. e. postavil Synhodu, upravitelju posestva Titatie Tertiae, njegov brat Solo.² Na zgornji površini obeh spomenikov je bil precej debel sloj malte, ki je dokazoval njuno drugotno uporabo. Sam zid je bil omejen na vzhodni strani s pločnikom, ki so ga tvorili postrani postavljeni, z malto vezani majhni lomljenci, na severni pa je bil naslonjen na neki drugi zid, ki je bil grajen v suhozidni tehniki in usmerjen od vzhoda proti zahodu.

Pri prvem razgledovanju zemljišča sem dobil tudi nekaj zanimivih podatkov. Že pred petimi leti so delavci naleteli kakih 10 m vzhodno od sedanjega najdišča pri odstranjevanju panjev starih oljk na skeletne grobove; ko pa so sadili breskve, so našli na mnogih mestih črepinje starih loncev. Približno 40 m severovzhodno pa so našli še pred prvo svetovno vojno žarni grob. Na zemljišču Šain Domenica, ki je kakih 250 m proti jugovzhodu, je prišel na dan okoli leta 1938 grob z dvema okostnjakoma. V grobu, ki je bil obložen s kamnitimi ploščami, je bil najden zelo dolg železen nož.

Ker so kazali dobljeni podatki na zgodnj srednjeveško najdišče, je pričel Arheološki muzej Istre že v novembru mesecu istega leta z manjšimi izkopavanji, ki naj bi dala vpogled v značaj najdbe, v mesecu juliju 1956. leta pa je organiziral sistematično izkopavanje, ki ga je tudi takrat vodil pisec tega poročila. Pri tem so mu pomagali R. Berce, višji restavrator Narodnega muzeja v Ljubljani, L. Horvat, laborantka Arheološkega muzeja Istre in A. Despotović, tedaj študentka arheologije na zagrebški univerzi.

Ker so zasadili v sadovnjaku breskve v točnih vrstah in presledkih (oddaljenost od stebela do stebela je v zahodni smeri vedno 3 m, a v severni 4 m), je bilo treba na zemljišču že postavljeno pravokotno mrežo, v kateri je bila v vsakem pravokotniku x stranica dolga 3 m, a y stranica 4 m, navezati na določeno stalno točko in določiti točko 0,0 celotnega koordinatnega sistema. Za stalno točko je bil določen severozahodni vogal hiše št. 9, karakteristike točke 0,0 pa so sledeče: treba je podaljšati v zahodni smeri severni zid hiše št. 9 za 12 m ter odcepiti proti jugu 1,62 m dolgo stranico tako, da meri kot med obema stranicama $85^{\circ} 06'$; na južnem koncu krajše stranice je točka 0,0 (priloga 1).

V celoti so bili izkopani do žive skale sledeči pravokotniki: B 1, B 2, C 1, C 2, C 3, C 4, C 5, D 1, D 2, D 3, D 4, D 5, D 6, E 1, E 2, G 15, G 16, H 15, H 16, I 15, a delno D 100, E 3, E 4, I 14, kar da skupno ca 270 m² površine in ca 270 m³ izkopanega materiala.

Izkopavanje je odkrilo manjši, zaključeni del verjetno precej velikega poznoantičnega in zgodnj srednjeveškega grobišča razstresenega tipa, ki se

avgusta meseca 1956. leta izorali s traktorjem več skeletnih grobov z obložnimi ploščami. Ob sami morski obali so severno od mesta ostanki antičnih kmečkih dvorov (pri sv. Antonu, pod Krpinjanom, v zalivu Maredá). Pri Salveli sem opazil večje število gomil. Ob cesti za Buje so pod gomilo ostanki cerkve sv. Servola, v bližini Čelege pa sv. Kuzme.

² Š. Mlakar. Neki novi antikni nalazi u Istri. Jadranski Zbornik, God. II, Rijeka-Pula 1957, str. 458—460, sl. 29 na str. 459.

je širilo od cerkve sv. Antona do Čelege in morda še naprej do Salvele. Čeprav je bilo najdeno samo 12 zgodnjesrednjeveških grobov, je prineslo izkopavanje vendarle vrsto dragocenih podatkov o grobni arhitekturi, pokopnih običajih in grobnem inventarju v širokem smislu besede, ki dopuščajo precej točno datiranje in v zvezi s pisanimi viri določene domneve o etničnemu nosilcu preiskanega dela grobišča.

Grobna arhitektura

Razen dveh pripadajo ostali grobovi tipu grobov s pokončnimi obložnimi ploščami. Z njimi so bile obložene grobne jame z vseh strani (grobovi 3 B, 4, 5, 6, 8, 11, 12.); v dveh primerih manjka plošča na vzhodni strani (grobova 7, 10), v enem na južni (grob 9), medtem ko je v enem obložna plošča samo za lobanjo (grob 3 A).

Vodoravno položene pokrovne plošče so ležale (priloge 2 a — 2 d) med pokončnimi ploščami (grobovi 2, 4, 5), na pokončnih ploščah (grobovi 6, 7, 8) ali pa kar na sloju zasipne zemlje, s katero so ob pokopu pokrili mrliča (grobovi 3 A, 10, 11; grob 12 — sl. 8). Tudi v prvem primeru je bil mrlič zasut s tankim slojem grobnega sipa, na katerega so bile položene pokrovne plošče, medtem ko je v drugem primeru bil zasipni sloj položen šele nad pokrovnimi ploščami. Ker so bile grobne jame vkopane v krvavordečo mrtvico, je, razen v grobovih 3 A, 3 B, in 10, prišla ta pri zasipavanju ponovno v grob. Grobni sip v grobovih 3 A, 3 B in 10 pa tvori rjavkasta zemlja s tankimi kamnitimi ploščicami, drobci oglja in malte, keramike in stekla.

Na področju grobov 7, 8 (priloga 2 a), 11 (priloga 2 b), a manj opazno na področju groba 6, je bil takoj pod njivsko prstenino (do 22 cm) zgornji zaščitni in prvotno vidni sloj nametanega kamenja,³ ki je pokrival vzhodno polovico grobov 8 in 11, odnosno samo deloma grob 7 v njegovi celotni dolžini (priloga 3). Med njim in pokrovnimi ploščami je bil v grobovih 6, 7, 8 (priloga 2 a) sloj temnorjavkaste zemlje z drobnim kamenjem, keramičnimi in steklenimi odlomki, v grobu 11 (priloga 2 b) pa sloj malte. V prvem primeru so ponovno zavarovali grobove po določenem krajšem časovnem razmaku. Pokrovne plošče, ki so ležale na obložnih ploščah, so namreč v doglednem času počile zaradi teže slojev nad njimi in padle v grobno jamo

³ Zaščitni sloj od kamenja je zabeležen med drugim tudi v alamanskem grobišču (VII. st.) v Bülachu (J. Werner, *Das alamannische Gräberfeld von Bülach*, Basel 1953, str. 6) in grobiščih iz IX., X. stoletja v Oberpfalzu (A. Stroh, *Die Reihengräber der karolingisch-ottonischen Zeit in der Oberpfalz*, Kallmünz 1954, str. 18). Nad merovinškimi grobovi na tleh današnje Francije je bil večkrat ugotovljen maltasti tlak (H. Zeiss, *Die germanische Grabfunde des frühen Mittelalters zwischen mittlere Seine und Loiremündung*, 31. Bericht der röm.-germ. Kommission, 1941, I. Teil, Berlin 1942, str. 81 (najdišče Verton), str. 101 (najdišče Jublains)). Tudi v sami Istri so bili že zabeleženi slični pojavi v grobni arhitekturi starokrščanskih in zgodnjesrednjeveških grobov romanskega prebivalstva. Nad grobom v starokrščanski cerkvi sv. Ivana v Biskupiji pri Pomeru je bil del groba pokrit z nametanimi apnenčastimi ploščami (B. Schiavuzzi, *L'agro di Pola. Notizie archeologiche. Atti e Memorie*, vol. XXIII, Poreč 1907, str. 205), v zidanih grobovih okoli starokrščanske cerkve sv. Ivana pri Nimfeju v Puli pa je bil nad mrličem najprej sloj zasipne zemlje in nato še po A. Gnirsu betonska odeja (A. Gnirs, *Frühchristliche Denkmäler in Pola*, Jahrbuch der K. K. Z. K., N. F., Bd. IV, Wien 1906, str. 256).

(v tem stanju so bile tudi najdene; sl. 3), pa je prišlo do sesedanja zemlje nad grobom, kar so izravnali tako, da so nastale vdolbine izpolnili z novim sipom in neobdelanim kamenjem. V drugem primeru (grob 11) pa je bil varovalni sloj kamenja postavljen nad grobom istočasno s pokrovnimi ploščami.

Na vzhodnem področju groba 8 (prilogi 2 a in 3) je bila še najdena v globini 50 cm zgornja površina 10 cm debelo obklesanih lomljencev, ki so se naslanjali na vzhodni strani na zid z antičnimi spoliami, s severno stranjo pa so omejevali in deloma tudi pokrivali vzhodni del obložnih plošč na južni strani groba. Med obema slojema je bila 3 cm debela plast že omenjene temnorjavkaste zemlje.

Zgornji zavarovalni sloj je pokrival pokrovno ploščo tudi v grobovih 3 A in 3 B (priloga 2 d). Med slojem s temnorjavkasto zemljo (— 22 cm do — 50 cm) in zgornjo stranjo pokrovnih plošč (— 65 cm) je bila plast z malto povezanega kamenja, ki je pokrivala delno tudi severni suhi zid; le-ta je obdajal grobnico 3 s severne, zahodne in južne strani (priloga 3).

Vsekakor sta, kar se tiče zaščitnega sloja, najbolj zanimiva grobova 9 in 10 (prilogi 2 in 3), ki sta bila pod nekakšnim pločnikom, ki se je na zahodni strani naslanjal v celotni dolžini na zid z antičnimi spoliami, na severni pa mejil na severni suhi zid in na južni suhozidni okvir grobnice 3. Grob 10 gre v skupino, v kateri so mrliča najprej zasuli s tankim slojem krvavordeče zemlje, na katero so položili pokrovne plošče, nato sledi ponovno sloj krvavordeče zemlje, na katero je postavljen 10 cm visoki sloj postrani sestavljenih, z obilnim nadevom malte povezanih majhnih in tankih lomljencev, ki so bili na vzhodnem koncu groba pokriti še s precej debelim slojem (10 cm) nametane malte. V grobu 9 sta bila mrliča pokrita s krvavordečim grobnim sipom, na katerega je bil postavljen že omenjeni sloj postrani postavljenih lomljencev, ki mu je sledil sloj temnorjavkaste zemlje.

Samo v grobu 3 B je bilo dno groba tlakovano s ploščami. V ostalih grobovih so ležali mrliča na krvavordeči mrtvici (grobovi 3 A, 4, 5, 6, 7, 9, 10, 12) in na živi skali (grobova 8 in 11).

Grobova 1 in 2, ki sta bila ob zunanji strani severnega suhega zidu, t. j. izven področja, ki je bilo namenjeno pripadnikom določene krvne ali pa gospodarske skupnosti, pripadata skupini enostavnih plitvih grobov. V grobu 1 je bila na mrtvici samo lobanja, ki je bila pokrita z debelo plastjo popolnoma zogljenole deske, v grobu 2 pa je okostnjak ležal na mrtvici. Sledovi grobne jame niso bili zaznavni niti v prvem, niti v drugem primeru, kajti pokončne stene so bile vkopane samo v sloj temnorjavkaste zemlje.

Preiskani del grobišča je bil, kakor sem že rekel, omejen na severni strani z 5,60 m dolgim suhim zidom (sl. 1; priloge 2 a, 2 c, 2 d, 3), ki se je vzhodni strani naslanjal na zahodni suhozidni okvir grobnice 3, medtem ko se je na zahodnem koncu odvajal od njega pravokotno proti jugu 1,90 m dolgi suhi zid. Tudi na južni strani (sl. 2; prilogi 2 c, 3) je bil 7,50 m dolgi suhi zid, od katerega se je na vzhodnem koncu odvajal proti severu 3,60 m dolgi krak, na zahodnem pa je mejil nanj vzhodni del groba 12. Že omenjeni suhi zid na vzhodnem področju groba 8 je bil verjetno njegovo nadaljevanje. Obklesani lomljenci v suhem zidu so bili doneseni z bližnjih antičnih ruševin, na kar kažejo ostanki posušene malte na njihovih površinah. Južni suhi zid

je bil deloma pokrit s tankim in širokim slojem temnorjave zemlje z drobnim kamenjem in malto, na tem sloju pa je ležala enako tenka in široka plast nametanega kamenja (priloga 2 c). V kolikor bi podaljšali oba suha zida in njuna odcepka, bi dobili zaprto področje v obliki pravokotnika, katerega vzdolžne stranice bi bile dolge ca 13,30 m, a poprečne ca 5,30 m. Najdeni grobovi so v glavnem znotraj omenjenega področja, le grobova 11 in 12 sta za malenkost pomaknjena ob njegov zunanji rob.⁴

Sami grobovi so podeljeni v tri vrste (priloga 3). Prva (grobovi 4—8) je zahodno od povprečnega zida z antičnimi spoliami. Drugo tvorita grobova 9 in 10 pod pločnikom, grobnica 3, plitvo vkopana grobova 1 in 2 ter grob 11 na liniji južnega suhega zida. V tretji vrsti grobov je najden samo mejni grob 12, medtem ko ostali prostor, kakor kaže, sploh ni bil izkoriščen, čeprav bi tu morali biti grobovi, ki so jih uničili po pripovedovanju delavcev, ko so odstranjevali stare panje oljk. Med poedinimi grobovi v vrsti so bili manjši presledki, med samimi vrstami večje praznine.

Južno od ograjenega področja so bile razmeščene tri gomile nametanega kamenja (simbolični grobovi?), ob severovzhodnem vogalu pa je bila v mrtvico vkopana jama in manjša gomila kamenja (prilogi 2 c, 3).

Pogrebni običaji

V večini grobov je ležal samo en okostnjak (grobovi 1, 2, 4, 5, 6, 7, 8, 11) in povečini je bil sam grob uporabljen samo enkrat (grob 1, 2, 4, 5, 7, 8). Grobnica 3 je v osnovi istočasni dvojni grob. V dveh grobovih pa je sicer bil v grobu najden samo en okostnjak, toda kosti pokojnika, ki je ležal v grobu pred njim so bile najdene izven groba, ob povprečnih obložnih ploščah (grob 6) in v sredini obložnih plošč na severni strani (grob 11). Dvojni vkop v grobu 9 je sledil prvotnemu vkopu otroka, katerega kosti so ob naknadnem vkopu položili ob jugozahodni vogal groba. Istočasni dvojni ali štirikratni pokop je bil ugotovljen v grobu 12 (sl. 9) in grobu 10.

Mrlički so bili brez izjeme pravilno usmerjeni (od zahoda proti vzhodu) in položeni na hrbet. Roke so bile položene ob telo (grobovi 2, 3 A, 3 B, 8—sl. 6; grob 10, zgornji okostnjak, grob 12), v krilo (grob 6 — sl. 4 in 5; grob 11) in mešano (grob 7, sl. 4; grob 10, spodnji okostnjak).

Na prvi pogled je videti kakor da so bili mrlički polagani v grobove brez grobnih prilog v pravem smislu besede. Koščeni glavniki v grobovih 9 (G 1—sl. 12, G 2, G 6), 10 (G 3, G 4) in 12 (G 5) so ostali v laseh kot del nože, enako tudi v grobu 8 najdena bronasta spona (D 1), srebrni uhan v grobu 5 (E 3) in srebrna uhana v grobu 12 (E 1, E 2). Toda železna noža v grobu 9 (C 1, C 2) in železni nož v grobu 10 (C 3) so bili glede na položaj najdbe (sl. 10, 11) nedvomno stavljeni v grobova kot priloge, čeprav se prištevajo noži v zgodnjesrednjeveških grobovih običajno v sestavni del nože, kar pa je točno samo v primeru, ako so najdeni ob pasu.⁵ Moram poudariti, da niso

⁴ Dosedaj je bilo zabeleženo v zgodnjesrednjeveški arheološki literaturi le malo tako očitnih primerov ograjevanja skupine grobov, ki pripadajo v našem primeru (verjetno) veliki družini (cfr. E. Salin, *La civilisation mérovingienne*, II. P. Paris 1952, str. 57, sl.).

⁵ V. Hrubý, *Staré Město*, Praha 1955, str. 90, 91.

vsebovali preiskani grobovi, različno od istočasnih grobov iz Mejice pod Buzetom in Brkača, nikakršnega orožja, niti kresil in sorodnega barbarsko-vojaškega inventarja.

Posebno vprašanje predstavljajo zahodno od grobov 4, 5, 6 in 9 najdeni lonec A 5, ostanki drugega lonca A 6 in skromni ostanki še enega lonca. Zavarovalna obloga iz kamnitih plošč dokazuje, da so posvetili loncema posebno pozornost, kar pa je bilo tudi razumljivo, saj sta po mojem mišljenju služila za hrano in pijačo, ki je bila namenjena pokojnikom v bližnjih grobovih. Isto funkcijo je moral imeti tudi južno od groba 8 najdeni lonec A 8. V pravokotniku D 6 so bili najdeni na kupu številni odlomki lonca A 7, nepreluknjane lupine morskih polžev (tab. II, 3; ostanki od hrane?) in v bližini tridelna bronasta spona D 2, s trikotnim predrtim okovom, ki je ležal nekaj desetim cm oddaljeno od okvira s trnom. Odlomki loncev niso bili v kamnitni oblogi; prav tako niso bili najdeni v bližini nikakšni ostanki sežganih človeških kosti. Verjetno je tudi ta lonec služil istemu namenu kakor že prej omenjeni lonci, medtem ko je bronasta spona bila morda izgubljen predmet.

Keramika, steklo in mozaične kockice nad grobom 6, ob zunanji strani zahodnega kraka pokopališnega zida, v grobu 3 B in 10 so bili, o tem pričajo predvsem mozaične kockice (tab. II, 4) in nekaj odlomkov poznoantične keramike, prineseni obenem z zemljo, kamenjem, ogljem in malto iz bližnjega in istočasnega naselja, v katerem so bile tudi ruševine starejših stavb, kot ritualni grobni sip.

V grobnem sipu — mrtvici najdeni odlomki stekla in lončenin (grobova 4 in 5) kažejo na ritualno razbijanje loncev in čašic.

Skoraj povsod so bili v grobovih najdeni v grobnem sipu drobcji oglja, ki dokazujejo obenem z ogljem in pepelom v loncu A 9, ki je bil najden v globini 50 cm južno od groba 8, da so koristniki grobišča poznali obred očiščevanja duš in izganjanja zlih duhov z ognjem, ki je gorel pred samim pokopom v glinastem loncu in še bolj pogosto v obliki goreče veje ob izkopani grobni jami. Tudi verižice kadilnice D 3 kažejo verjetno na sorodne obrede.

A. K e r a m i k a

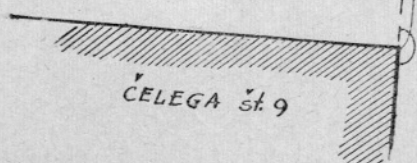
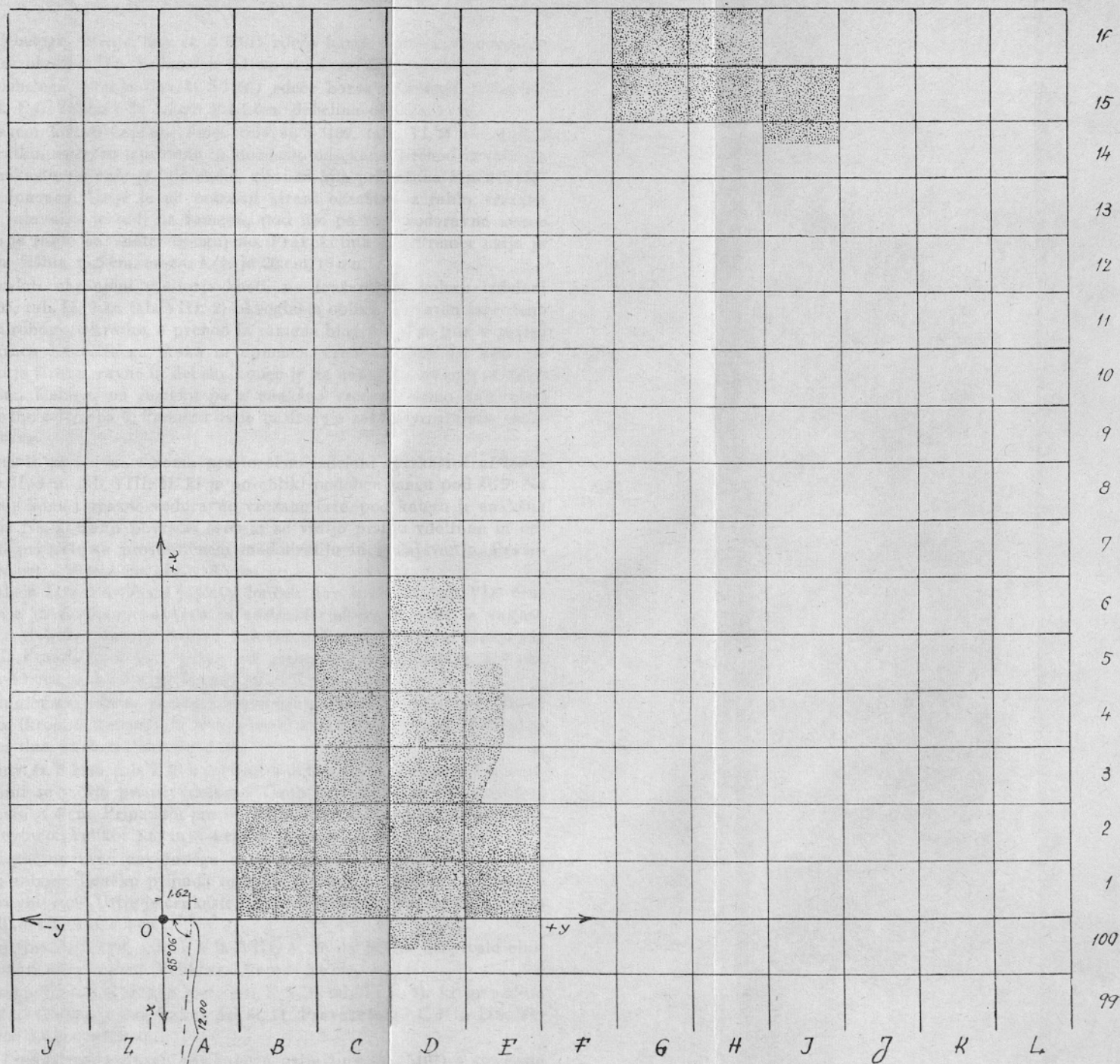
Opis najdb

Najdeno keramiko lahko razdelimo po funkciji v dve skupini: ritualno, ki jo predstavlja pet več ali manj dobro ohranjenih loncev in v grobnem sipu groba 5 najdeni odlomki ter pozno-antično-bizantinsko manufakturno in zgodnjersrednjeveško hišno (t. j. v sami hiši izdelano) naselbinsko keramiko, ki je bila prinesena v ritualnem grobnem sipu iz kulturnega sloja v bližnjem naselju.

V sledečem podajam opis poznoantične-bizantinske manufakturne keramike (1—4, 25) zgodnjersrednjeveške ritualne hišne keramike (5—9, 11, 12) in zgodnjersrednjeveške naselbinske hišne keramike (10, 15—24).

1. Del širokega dna (inv. št. S 5201, tab. I, 1) rdeče barve z rjavkastim premazom, livkasto prisekanim robom in grlastim prehodom v spodnjo polovico trupa. V zunanjo površino dna so vrezane podolžne in poprečne črte, ki tvorijo žig v obliki rešetke. Pravokotnik D 6. Premer dna je 7,1 cm, ohr. v. 5,6 cm.

2. Del dna lonca umazanorumenkaste barve z rjavkastim premazom. Prehod v trup je livkast. Premer dna je 7,5 cm, ohr. v. 3 cm.



3. Odlomek debelega ostenja (inv. št. S 5201) rdeče barve z rjavkastim grafitnim premazom. Pravokotnik D 6. Velikost je 5,1 cm × 5,5 cm, debelina ostenja 1 cm.

4. Odlomek debelega ostenja (inv. št. S 5187) rdeče barve z deloma črnim lomom. Pravokotnik E 1. Velikost je 3,5 cm × 4,1 cm, debelina ostenja 1 cm.

5. Na lončarskem kolesu izdelani lonec (inv. št. S 5109, tab. VI, 1) okroglaste oblike. Ustje je kratko, navzven izproženo in stožčasto odsekano, prehod iz ramena oster. Barve je rjavkaste, pečenje je bilo slabo, glini so bila primešana zrnca kvarcitnega peska in apnenca. Ustje je na notranji strani okrašeno z rahlo vrezano valovnico. Enaka valovnica je tudi na ramenu, pod njo pa teče vodoravna nežno vrezana črta. Dno je rahlo navznoter upognjeno. Pravokotnik E 5. Premer ustja je 18 cm, dna 12,2 cm, višina 15,5 cm, maks. š./v. je 20 cm/10 cm.

6. Skoraj v celoti ohranjeni svetlorjavkasti, na lončarskem kolesu izdelani lonec (inv. št. S 5105, tab. II, 2 in tab. VIII, 2) okroglaste oblike. Navzven izproženo ustje z enostavnim robom je kratko, a prehod iz ramena blag. Glini so bila v znatni meri primešana zrnca kvarcitnega peska in apnenca, črnorjavi lom pa kaže na slabo pečenje. Dno je široko, ravno in debelo. Lonec je na najširšem obsegu okrašen s skoraj neopaznimi žlebovi, na ramenu pa z enakšno vrezano strmo valovnico. Najden je bil zahodno od groba 6. Premera ustja in dna sta zaradi premajhne ohranjenosti neugotovljiva.

7. Skoraj v celoti ohranjeni, deloma prostoročno izdelani rjavkastočrni lonec (inv. št. S 5200, tab. II, 1 in tab. VIII, 1), ki je po obliki podoben loncu pod št. 5. Na ramenu je okrašen s komaj opazno vodoravno vrezano črto, pod katero je enakšna pravilna valovnica. Na notranji površini ostenja se vidijo prstne vdolbine in od-tiski, ki so nastali pri deloma prostoročnem modeliranju in izglajevanju. Pravokotnik D 6. Premer ustja je 18,4 cm, ohr. v. 8,5 cm.

8. Na lončarskem kolesu izdelani jajčasti lonček (inv. št. S 5107, tab. VII) črne barve. Kratko ustje je zavihano navzven in stožčasto odsekano, vrat je valjast, a rame okrašeno z globoko vrezano dvojno valovnico, katere nihaji so izmenoma izdolženi in strmi. Pravokotnik C 4, južno od groba 8. Premer ust je 12,5 cm, dna 7,3 cm, višina 10 cm, maks. š. v. je 14 cm/7 cm.

9. Rahlo navznoter ukrivljeno, pretežno rjavkasto dno (inv. št. S 5107, tab. III, 1) s plastičnim žigom (krog, v katerem je šesterokraki križ). Pravokotnik D 4, južno od groba 8. Premer dna je 10 cm, ohr. v. 5,7 cm.

10. Del dna (inv. št. S 5016, tab. I, 7) s spodnjim delom trupa. Barve je črnkaste. Na notranji površini se vidijo prstne vdolbine. Grob 6, v sekundarnem grobnem sipu. Velikost je 5 cm × 4 cm. Pripadata mu še dva odlomka, ki sta okrašena z vrezano pravilno valovnico. Velikot 3,6 cm × 4 cm in 3 cm × 2,6 cm.

11. Del kratkega, navzven zavihanega ustja (inv. št. S 5102, tab. I, 4) s polkrožno zaobljenim robom. Lončku pripada tudi del ostenja, okrašenega z vrezano valovnico in vodoravno črto. Ustje je črnkaste, vrat rdečkaste barve. Grob 5, v sipu iznad lobanje. Velikost 2,2 cm × 4 cm.

12. Kot zgoraj (inv. št. S 5201, tab. I, 6 in VIII, 4), le da je rob preprosto oblikovan. Grob 5, v sipu nad trupom. Velikost 2,7 cm × 5,6 cm.

13. Dva odlomka (inv. št. S 5179, S 5201, tab. I, 3 in tab. VIII, 5), ki pripadata ustju nekega lončka. Oblika je ista kakor pri št. 11. Pravokotnika C 5 in D 6. Velikost 1,4 cm × 3 cm, 1,7 cm × 2,9 cm.

14. Odlomek črnkastega, navzven zavihanega ustja (inv. št. S 5107) s stožčasto odsekanim robom. Pravokotnik D 4, južno od groba 8. Velikost 1,3 cm × 1,9 cm.

15. Kakor zgoraj (inv. št. S 3108), z zaobljenim robom. Pravokotnik D 4, južno od groba 8. Velikost 1,4 cm × 2,7 cm.
16. Kakor zgoraj (inv. št. S 3182, tab. I, 5 in tab. VIII, 3), rob je razširjen in stožčasto odsekan. Pravokotnik C 3. Velikost 2 cm × 3 cm.
17. Kakor št. 15 (inv. št. S 3182). Pravokotnik C 3. Velikost 1,8 cm × 7,6 cm.
18. Kakor zgoraj (inv. št. S 3186). Pravokotnik C 3. Velikost 1,5 cm × 2 cm.
19. Del rjavkastega ramena (inv. št. S 3185), ki je okrašeno z vrezano razteg-njeno valovnico. Pravokotnik C 3. Velikost 4,2 cm × 2,6 cm.
20. Del rjavkastega ramena (inv. št. S 3191), ki je okrašeno z vrezano vodoravno črto in valovnico. Pravokotnik C 4. Velikost 4,1 cm × 2,6 cm.
21. Del rdečkastorjavega ostenja (inv. št. S 3107) z okrasom kakor zgoraj. Pra-vokotnik D 4, južno od groba 8. Velikost 3,4 cm × 2,8 cm.
22. Del rjavkastega ostenja (inv. št. S 3195) z bradavico. Pravokotnik D 1. Ve-likost 3 cm × 3,5 cm.
23. Dva večja odlomka dna (inv. št. S 3189) s spodnjo polovico trupa. Pravo-kotnik B 2, južno od gomile. Velikost 6,6 cm × 6 cm, 7 cm × 3 cm.
24. Del nizkega in širokega rjavkastega odnosno rjavkastočrnega kotliča (inv. št. S 3106, tab. I, 8), ki je na notranji površini ostenja okrašen z vrezano vodoravno črto in pravilno valovnico. Gornji rob je vodoravno odsekan. Pod njimi se vidijo na notranji površini prstne vdolbine. Grob 6, v sekundarnem grobnem sipu. Premer dna je ca. 14 cm, višina 6,5 cm.
25. Sploščeno vreteno (inv. št. S 3186, tab. I, 2) rdečkaste barve z modrim pre-mazom. Pravokotnik C 3. Velikost 3,4 cm × 2,5 cm.

B. Steklo

Najdeni so številni odlomki ustij (tab. VIII, 8), vratov, ročajev (tab. II, 6, 7, tab. VIII, 6, 7), dnov (tab. VIII, 9) in ostenj prozornih svetlozelenkastih in olivnatih vrčev. Ti so okroglaste oblike, njihova ustja so zavihana precej navzven, a dna upognjena navznoter. Robovi so ovalno odebljeni, v glavnem masivni, včasih tudi votli. Rahlo navzven nagnjeni ročaji, katerih vrh je običajno za malenkost dvig-njen nad ustje, jih povezujejo z ramenom (tab. VIII, 10).

Na dan so prišli tudi številni odlomki visokega, prozornega, in vitkega olivnega vrča (inv. št. S 3202) z majhnim ročajem, ki spaja vrat z ramenom. Okoli vrata kroži dvoje plastičnih reber; tudi ročaj se nadaljuje v navpični liniji proti dnu s pla-stičnim rebrom.

Razen odlomkov opisanih vrčev so bili še najdeni zgornji del majhne zelen-kaste skodelice (inv. št. S 2985), dalje odlomek majhne in prozorne svetlozelenkaste skodelice (inv. št. S 3188, tab. II, 8) s temnozelenim robom ter druge slične (inv. št. S 3184) s temnozelenim rebrom pod ustjem, odlomek tanke brezbarvne skodelice (inv. št. S 2986) z modrim rebrom, odlomek večjega brezbarvnega krožnika (inv. št. S 3221), kozarca (inv. št. S 3185) s stojno nogo v obliki okrogle ploščice, spodnji del zelenkastega (inv. št. S 2985) in olivnatega epruvetastega balzamarija (inv. št. S 2986, tab. II, 5).

Rjavkaste barve je odlomek ostenja (inv. št. S 3142) in drugi odlomek (inv. št. S 3142, tab. II, 10) z vodoravnimi plastičnimi rebri. S sličnimi rebri in belimi

navpično tekočimi nitkami je okrašen tudi odlomek brezbarvnega ostenja (inv. št. S 2984, tab. II, 9), medtem ko so na vratu in ramenu odlomkov svetlozelene čašice (inv. št. S 5142, tab. II, 11) vzporedno tekoče vodoravne zareze, ki so izpolnjene z rumenkasto pasto.

C. Železo

1. Nož (inv. št. S 3172, tab. IX, 2) z ukrivljenim hrbtom in rezilom. Grob 9. Dolžina 11,9 cm, maks. širina 2,1 cm, maks. debelina 0,5 cm.

2. Nož (inv. št. S 3173, tab. IX, 1) z ravnim hrbtom in krajšim ravnim rezilom, ki je diagonalno povezano z hrbtom. Grob 9. Dolžina 15,8 cm, maks. širina 1,8 cm, maks. debelina 0,2 cm.

3. Nož (inv. št. S 3174, tab. IX, 3) z ukrivljenim hrbtom in rezilom. Grob 10. Dolžina 15,4 cm, maks. širina 2,4 cm, maks. debelina 0,5 cm.

4. Žebelj z rombastim presekom. Pravokotnik D 1. Dolžina 7,3 cm, debelina je 0,4 cm.

5. Žebelj z okroglim presekom in ploščato glavico. Pravokotnik D 6. Dolžina 6 cm, debelina 0,3 cm.

6. Žebelj z rombastim presekom in sploščeno glavico. Pravokotnik D 6. Dolžina 4 cm, debelina 0,4 cm.

7. Del žablja z rombastim presekom. Pravokotnik D 6. Ohr. dolžina 3,5 cm, debelina 0,8 cm.

8. Del železne ploščice. Pravokotnik D 100. Velikost 2,7 cm × 2,5 cm.

D. Bron

1. Ovalni okvir vlite spona (inv. št. S 3141, tab. I, 9 in tab. VI, 3) s polmesečnima ušescema na spodnji strani. Grob 8. Velikost 5,2 cm × 2,4 cm, debelina 0,3 cm.

2. Tridelna spona (inv. št. S 3178, tab. VI, 2) s trikotnim predrtim okovom. Železna palčka (manjka) je vezala okvir, trn in okov, ki so bili izdelani v tehniko vliivanja, v eno celoto. Pravokotnik D 6. Velikost 4,7 cm × 3,1 cm, debelina 0,4 cm.

3. Iz sedmih spiralnih členov sestavljena verižica (inv. št. S 3177, tab. V) kadilnice s tremi ušesci. Pravokotnik C 5. Velikost 27 cm, debelina posameznih členov 0,3 cm.

E. Srebro

1. Uhan (inv. št. S 3175, tab. VI, 4) z zanko na spodnji strani nesestavljenega obroča iz žice, ki se končuje na eni strani v konico, na drugi pa v narobe obrnjeno in skovano piramidico s prstanasto osnovo. Grob 12. Velikost 3 cm × 2,2 cm, debelina obroča 0,2 cm.

2. Uhan (inv. št. S 3176, tab. VI, 5) kakor pod št. 1. Konci obroča se presegajo. Grob 12. Velikost 2,8 × 2,2 cm, debelina obroča 0,2 cm.

3. Del uhana (inv. št. S 3228), ki se je, kakor kaže, končal na eni strani obroča v zanko, na drugi pa v kvačico. Grob 5. Velikost ca. 2,4 cm × 2,4 cm, debelina obroča 0,05 cm.

G. K o s t

1. Del tridelnega glavnika (inv. št. S 3166, tab. III, 3) z zobmi v dveh vrstah. Zobje so na eni strani razmaknjeni in široki, na drugi pa ožji in gosto razmeščeni. Osrednja ploščica je ojačana na zgornji in spodnji strani z letvico polkrožnega preseka; letvici sta pričvrščeni na ploščico s tremi železnimi zakovicami. Vzdolžne stranice imajo kratke vreze v smeri na zobce. Grob 9. Ohr. širina 6,2 cm, višina 4 cm, debelina 1 cm.

2. Enako izdelan glavnik (inv. št. S 3167, tab. IV, 1). Grob 9. Širina 8 cm, višina 4,4 cm, debelina 1 cm.

3. Kakor zgoraj (inv. št. S 3168, tab. III, 4). Grob 10. Ohr. širina 8,2 cm, višina 3,2 cm, debelina 0,95 cm.

4. Kakor zgoraj (inv. št. S 3169, tab. IV, 3), samo da je zgornja letvica okrašena z vzporedno tekočima vrezanima cik-cak črtama. Grob 10. Širina 8,7 cm, višina 4,1 cm, debelina 0,8 cm.

5. Kakor zgoraj (inv. št. S 3170, tab. IV, 2), neokrašen. Grob 12. Širina 7,9 cm višina 3,7 cm, debelina 1 cm.

6. Del enako izdelanega glavnika (inv. št. S 3171, tab. III, 2). Grob 9. Ohr. širina 4,8 cm, ohr. višina 3,2 cm, debelina 0,6 cm.

7. Del zgornje letvice polkrožnega preseka. Pravokotnik D 100. Ohr. širina 1,3 cm, višina 0,9 cm, debelina 0,4 cm.

H. K a m e n

1. Odlomek skodelice (inv. št. S 3220) iz klorita. Pravokotnik C 2. Ohr. širina 4,3 cm, ohr. višina 2,5 cm, debelina 1 cm.

2. Kakor zgoraj (inv. št. S 2999). Ohr. širina 2,9 cm, ohr. višina 1,9 cm, debelina 1 cm.

3. Odlomek obsidijana in še neke kamenine z rumenimi zrcni (inv. št. S 2996). Velikost 2,5 cm × 2,5 cm × 0,9 cm.

4. Del kresilnega kamna (?) (inv. št. S 2998). Velikost 2,2 cm × 1,7 cm × 0,5 cm.

5. Enajst črnih in ena bela mozaična kockica. Velikost od 1 cm × 1 cm × 0,7 cm do 1,6 cm × 1,5 cm × 1,5 cm.

Opis grobov

Grob 1. Pravokotnik E 3. Vodoravno položena karbonizirana deska je pokrivala slabo ohranjeno lobanjo, ki je ležala na mrtvici (— 55 cm). Na sencih so bili vidni sledovi oksidacije nekega bronaste predmeta (uhana?).

Grob 2. Pravokotnik E 2. Azimut groba je 89°. Otrok, visok 110 cm. Kosti so bile sorazmerno dobro ohranjene, lobanja močno poškodovana, roke položene ob telo, noge pod kolenom uničene. Ležal je na mrtvici (— 55 cm). Brez dodatkov.

Grob nica 3. Pravokotniki D 2, D 3, E 2. Na severni, južni in zapadni strani je bila omejena s suhim zidom. V njej sta bila v dveh sosednih grobovih (grobova 3 A in 3 B) pokopana dva mrliča.

Grob 3A. Pravokotnik D 2, E 2. Azimut groba je 90°. Otrok visok 90 cm, z ne navadno veliko glavo. Roki sta bili položeni ob telo. Za lobanjo je bila lapornata

plošča zelenkaste barve. Pokrit je bil z dvojno vrsto pokrovnih plošč in še s slojem kamnja, ki je bilo vezano z malto (priloga 2 d). Ležal je na mrtvici (— 80 cm). V grobnem sipu ritualnega značaja je bilo oglje. Brez dodatkov.

Grob 3 B. Pravokotnik D 2. Azimut groba je 90°. Moški, visok 178 cm, z močno ukrivljenima nogama. Kostni so bile dobro ohranjene, lobanja poškodovana, roke položene ob telo in na zgornji del bedrnice. Okostnjak je bil obložen in pokrit s kamnitimi ploščami. Ležal je tudi na kamnitih ploščah (— 88 cm). Obloga je bila na severni strani trojna. Pokrovne plošče so ležale med obložnimi. Iznad njih je bil sloj z malto vezanega kamnja (priloga 2 d). V grobnem sipu je bilo oglje, malta, nekaj odlomkov ostenja loncev in ob lobanji spodnji del epruvetastega balzamarija iz prozornega stekla zelenkaste barve (inv. št. S 2989). Brez dodatkov.

Grob 4. Pravokotnik E 4. Azimut groba je 96°. Dojenček. Zelo slabo ohranjene kosti (del lobanje in noge) so ležale na eni kamniti plošči in na mrtvici (— 85 cm). Grob je bil obložen s kamnitimi ploščami. Pokrovne plošče so pokrivalo samo spodnji del groba. V grobnem sipu je bilo oglje, odlomek ostenja lonca (inv. št. S 2984). Brez dodatkov.

Grob 5. Pravokotnika D 4, E 4. Azimut groba je 92°. Otrok. Slabo ohranjene kosti so ležale na mrtvici (— 80 cm). Grob je bil obložen in pokrit s kamnitimi ploščami. V grobnem sipu je bilo oglje, odlomek ustja lonca (A 12), 5 odlomkov ostenja (A 12), nad lobanjo odlomek ustja (A 11) in odlomek ostenja (A 11). V lobanji je bil najden del srebrnega uhana (E 5).

Grob 6. Pravokotniki D 4, D 5, E 4, E 5. Azimut groba je 82°. Ženska, visoka 154 cm. Kostni so bile dobro ohranjene. Roke so bile položene v krilo (sl. 4 in 5), lobanja poškodovana in nagnjena proti severu. Ležala je na mrtvici (— 87 cm). Za zahodno oblogo je bila lobanja, za vzhodno noga prvotnega vkopa. Grob trapezoidne oblike je bil obložen in pokrit s kamnitimi ploščami. Pokrovne plošče so padle v grobno jamo (sl. 3, priloga 2 a). Nad krvavordečim grobnim sipom je najdeno v sloju drugotnega ritualnega sipa, ki je bil pod nametanim kamenjem, petnajst odlomkov prozornega stekla zelenkaste barve (inv. št. S 2979), mozaične kockice, večji odlomek kotliča (A 25), dva odlomka ostenja (A 10) in številni drugi keramični odlomki (inv. št. S 3106). Tudi zahodno od groba in ob zunanji strani zahodnega pokopališnega suhega zida so prišli na svetlo v isti globini mozaične kockice, keramika, steklo in oglje. Med drugim je najden lonec A 5, ki je bil položen na kamnito ploščo in obložen z enakimi ploščami, dalje številni odlomki enako zavarovanega lonca A 6 in še štirinajst odlomkov (ustja, ročaji, ostenja, dna) steklenih prozornih vrčkov zelenkaste barve (inv. št. S 2982). Brez dodatkov.

Grob 7. Pravokotnik D 4. Azimut groba je 76°. Moški, visok 175 cm (sl. 4). Kostni so bile dobro ohranjene, leva roka je bila položena ob telo, desna v krilo. Okostnjak je ležal na mrtvici (— 100 cm). Grob trapezoidne oblike je bil ojačano obložen (na vzhodni strani manjka obložna plošča) in pokrit s kamnitimi ploščami, ki so padle v jamo (sl. 3). Nad grobom je bila še drugotna zavarovalna plast iz nametanega kamnja (priloga 2 a). Brez dodatkov.

Grob 8. Pravokotnika D 4, D 2. Azimut groba je 81°. Ženska, visoka 160 cm (sl. 6). Kostni so bile dobro ohranjene, roke položene ob telo, lobanja obrnjena proti jugu, noge izrazito iksaste. Okostnjak je ležal na mrtvici (— 90 cm). Grob pravokotne oblike, s polkrožno zahodno stranjo, je bil obložen in pokrit s kamnitimi ploščami. Pokrovne plošče so padle v grobno jamo (sl. 3). Nad vzhodno polovico

groba je bil drugotni zavarovalni sloj iz nametanega kamenja, ob južni strani in nad njo del pokopališkega suhega zida (priloga 2 a). V nivoju nametanega kamenja so bili najdeni južno od groba lonček A 8, del žigosanega dna (A 9), izpolnjenega s pepelom in ogljem, nekaj odlomkov hišne keramike in štirje odlomki (dva ostenja, eno ustje in en ročaj zelenkastega prozornega stekla (inv. št. S 2985 in S 2981). Ob levem podlaktu je bil okvir bronaste spine D 1.

Grob 9. Pravokotnika D 2, D 3. Azimut groba je 94°. V grob so pokopali istočasno enega otroka in enega dojenčka. Spodnji, otroški okostnjak, je dolg 95 cm, zgornji 68 cm. Kostni so bile sorazmerno dobro ohranjene, lobanja spodnjega okostnjaka je ležala na živi skali (— 67 cm), lobanja zgornjega na mrtvici (— 64 cm). Ob jugozahodnem vogalu groba je bila otroška lobanja, ki je pripadala prvotnemu vkopu, pod njo pa so bili skrbno položeni še ostanki ostalega okostja. Grob je bil obložen na krajših straneh s kamnitimi ploščami, nad njim pa je bil pločnik, sestavljen od postrani položenih majhnih klesancev, ki so bili povezani z malto (priloga 2 c). V grobnem sipu je bilo oglje. Za zahodnimi obložnimi ploščami je bila še ena pokonci postavljena plošča, med njimi pa so bili najdeni ostanki majhnega lonca. Pod levim podkolenjem otroškega okostnjaka in ob desnem podkolenju dojenčka je bil najden po en železen nož (C 1, C 2; sl. 11), na spodnji strani lobanje dojenčka povprečno položen koščen glavnik G 1 (sl. 12), na spodnji strani lobanje primarnega vkopa pa dva enakšna glavnik (G 2, G 3).

Grob 10. Pravokotnik D 5. Azimut groba je 94°. V grob so položili istočasno štiri mrliče. 172 cm visoki moški je ležal na dnu groba na mrtvici (— 75 cm), na njem je ležala 167 cm visoka ženska (sl. 7), ob njenem desnem ramenu je bila samo otroška glava, od leve bedrnice navzdol pa je ležal otroški okostnjak. Kostni so bile sorazmerno dobro ohranjene. Roke zgornjega okostnjaka so bile položene ob telo, leva roka spodnjega okostnjaka je bila položena v krilo, desna pa ob telo. Grob je bil deloma pokrit in obložen s kamnitimi ploščami, nad njim pa je bil enak pločnik kakor nad grobom 9 (priloga 2 c). V grobnem sipu so bili najdeni štirje odlomki prozornega zelenkastega stekla, mozaične kockice, štirje odlomki ostenja loncev (inv. št. S 5202) in oglje. Ob notranji strani bedrnice moškega okostnjaka je ležal železen nož C 3 (sl. 10), na spodnji strani ženske lobanje glavnik G 3, na spodnji strani zgornje otroške lobanje pa glavnik G 4.

Grob 11. Pravokotnika C 3, C 4. Azimut groba je 90°. Moški, visok 165 cm. Kostni so bile sorazmerno dobro ohranjene, roke položene v krilo, poškodovana lobanja je bila nagnjena proti severu. Okostnjak je ležal z zgornjim delom na živi skali, s spodnjim na mrtvici (— 75 cm). Ob zunanji strani severnih obložnih plošč so bile kosti prvotnega vkopa. Grob je bil obložen s kamnitimi ploščami in samo v spodnji polovici pokrit z enakšnimi ploščami. Tu je bil še zavarovan s slojem malte in nametanega kamenja (priloga 2 b). Brez dodatkov.

Grob 12. Pravokotnik D 1. Azimut groba je 88°. Deklica, visoka 115 cm (sl. 9). Kostni so bile sorazmerno dobro ohranjene, lobanja je bila poškodovana, roke so bile položene ob telo. Okostnjak je ležal na mrtvici (— 68 cm). Med bednicama so bili ostanki lobanje dojenčka. Grob je bil obložen in pokrit s kamnitimi ploščami (sl. 8). Na vzhodni strani groba je ležala na mrtvici v višini pokrovnih plošč večja, vodoravno položena kamnitna plošča. Pod levim in desnim ušesom je bil najden po eden srebrn uhan (E 1, E 2), na spodnji strani lobanje pa povprečno položen glavnik G 5.

Kronologija in zaključki

Na področju grobišča najdeni inventar spada z izjemo opisanih odlomkov poznoantične keramike v časovno obdobje zgodnjega srednjega veka.

Najmlajši, in torej za datacijo grobišča najvažnejši, so tridelni koščeni glavniki (G 1—G 7). Res je, da strokovnjaki različno gledajo na možnost njihovega točnejšega datiranja; po mišljenju nekaterih se pojavljajo razne oblike tridelnih koščenih glavnikov z zobmi na dve vrsti stalno od IV. pa do konca VII. stoletja,⁶ medtem ko sodijo drugi, da so bili že zaradi kratke življenjske dobe in velike priljubljenosti podvrženi razvojnim spremembam, ki jih lahko za določena področja časovno fiksiramo.⁷ Tako stavlja H. Stoll⁸ v VI. stoletje tiste glavnike, ki imajo redkejšo in daljšo zobe, v VII. stoletje one, ki imajo gostejše in krajše zobe. H. Mitscha-Märheim⁹ pa je pri študiju njihove kronologije posvetil glavno pozornost zgornji površini letvice. Le-ta je po njegovem mišljenju v VI. stoletju skoraj vedno ravna in ima samo redkokdaj zaokrožene robove, medtem ko je v VII. stoletju zgornja površina letvice enakomerno zaokrožena. Če pogledamo naše glavnike, ki so vsi nedvomno skoraj istočasen izdelek, v luči zgoraj navedenih Stollovih (dolžina zob) in Mitscha-Märheimovih (zgornja površina letvice) ugotovitev in jih primerjamo še z glavniki v Wernerjevi IV. in V. skupini,¹⁰ jih lahko stavimo s precejšnjo gotovostjo v VII. stoletje.

Temu stoletju ustrezajo tudi v grobovih 5 in 12 najdeni srebrni uhani (E 1—E 3). Zanimiva sta zlasti uhana z zanko na spodnji strani obroča. Slični (iz srebra in bronca) so bili najdeni doslej na severozahodnem področju naše države samo v Predjami¹¹ in Mejici pri Buzetu (grob 120),¹² sorodni pa v starejši blejski skupini (Bled I)¹³ ter v Frančinah pri Pazinu (grob 4).¹⁴ Izven naših meja se pojavljajo uhani z zanko v grobovih iz VI./VII. stoletja (je za vse meni znane primere točnejša datacija nemogoča) na področju

⁶ K. Böhner, Die merowingerzeitlichen Altertümer des Saalburgmuseum, Saalburg Jahrbuch, Bd. XV, 1956, str. 113; W. Veeck, Die Alamannen in Württemberg, Berlin und Leipzig 1931, str. 24.

⁷ B. Schmidt, Ein Reihengräberfeld des 6. Jhh. bei Schönebeck, Jahresschrift für Mitteldt. Vorgeschichte, Bd. 37, Halle 1953, str. 304.

⁸ H. Stoll, Die Alamannengräber von Hailfingen in Württemberg, Berlin 1959, str. 28.

⁹ H. Mitscha-Märheim, Neue Bodenfunde zur Geschichte der Langobarden und Slawen in Österreichischen Donauraum, Carinthia, 145 Jhg., Hf. 3—4, Klagenfurt (Celovec) 1953, str. 788—789.

¹⁰ J. Werner, Die Münzdatierte austrasische Grabfunde, Berlin und Leipzig 1935, Taf. 9, 12, Taf. 15, A 22, Taf. 24, A 10, Taf. 35, B 5, Taf. 36, A 10.

¹¹ J. Korošec, Arheološke ostaline v Predjami, Razprave SAZU, IV/I, Ljubljana 1956, str. 46, tab. XXVIII, 6.

¹² B. Marušič, Staroslovanske in neke zgodnjesrednjeveške najdbe iz Istre, AV. VI/I, Ljubljana 1955, tab. I, 6; uhan je v tržaškem Mestnem muzeju. Grobišče v Mejici pod Buzetom, ki ga namenim v kratkem obdelati v posebni monografiji, (decembra 1957. leta sem inventiral celotno gradivo) je starejše od v zgoraj omenjenem članku postavljenega datiranja.

¹³ J. Kastelic, Les boucles d'oreilles à cordeille en Slovenie, Archaeologia Iugoslavica, II, Beograd 1956, str. 120, fig. 1, 121, fig. 2.

¹⁴ Uhan je v Arheološkem muzeju Istre; neobjavljen.

Blatnega jezera,¹⁵ na bavarskem in alpskoslovenskem področju¹⁶ ter v Furlaniji,¹⁷ pa lahko trdimo, da so se z njimi krasili glede na ozemeljsko razprostranjenost najdb Slovani, Bavarci, Langobardi in ostanki starega romanskega prebivalstva na tem področju.

Uhani s samo zanko so določena razvojna stopnja v številčni in zelo važni skupini uhanov s košarico, ki imajo svoje poreklo v poznoantičnih zlatih uhanih z masivno košarico in katerih razvojne oblike lahko spremljamo predvsem na področju Blatnega jezera.¹⁸ Če pogledamo slike uhanov s košaricami pri J. Kastelicu (Bled I)¹⁹ in N. Fettichu (področje Blatnega jezera),²⁰ vidimo, da so košarice raznih oblik in izdelave na spodnjem delu uhana blizu ali ob majhnem obročku, ali pa blizu zanke ali ob njej. Uhani z zanko in košarico so datirani v Bledu I in v bavarskih grobiščih (Reichenhall) v VII. stoletju,²¹ pa lahko na osnovi tega stavimo predfazo, t. j. uhan s samo zanko, v drugo polovico VI. stoletja. Vsekakor je važno dejstvo, da na langobardskem področju niso najdeni uhani z zanko in košarico,²² kar kaže na to, da so se izoblikovali šele po letu 568. na področju Blatnega jezera, od koder so preko Slovanov posredovani do Bavarcev, medtem ko poznajo Langobardi samo uhane z zanko, ki so jih morda že prinesli iz Panonije ali pa so jih dobili (najdbe so, kakor kaže, omejene na Furlanijo) od Slovanov. Za etnično opredelitev našega grobišča je vsekakor važen panonski izvor uhanov z zanko, čas njihovega nastanka pa govori za to, da so jih na naše področje prinesli lahko edinole Slovani, ki so po letu 568. izpolnili praznino v Panoniji in prodrli v VII. stoletju do langobardskega limesa in v Istro. Pojav omenjenih uhanov (s samo zanko in z zanko ter košarico) v grobiščih Bled I, Mejica pri Buzetu, Čelega in Frančini kaže očitno na medsebojno povezanost omenjenih najdišč.

Uhan (v Čelegi srebrni) E 5 ustreza številnim uhanom, ki so bili najdeni v alamanskih grobovih VII. stoletja.²³ Na jugu, v Siciliji, so datirani v V. in VI. stoletje,²⁴ v Panoniji (najdišče Fenek) pa se javljajo že v zadnji tretjini IV. stoletja.²⁵

¹⁵ N. Fettich, *Archaeologische Studien zur Geschichte der späthunnischen Metalkunst*, *Archaeologia Hungarica* XXXI, Budapest 1951, Tab. 41, 3, 4.

¹⁶ H. Dannheimer-G. Ulbert, *Die baiuwarischen Reihengräber von Feldmöching und Sendling*, Kallmünz 1956, Tab. 11, E 1,2 (Sendling, grob 81), Tab. 12, C 1,2 (Sendling, grob 121); E. Kloiber, *Die Gräberfelder von Lauriacum*, Bd. 4—5, Linz 1957, Tab. LXXIX, 2 a—2 e; pisec stavlja grob 5/1956, v katerem je najden uhan z zanko in okrasnim okvirjem za vložek iz plavega stekla, v začetek VII. stoletja in ga pripisuje Bavarcem; K. Dinklage, *Frühdeutsche Volkskultur in Kärnten und seinen Marken*, Ljubljana 1945, str. 9 in Tab. 4 (pisec datira uhane z zanko v VII. stoletje).

¹⁷ Čedad, Nacionalni muzej (najdišči Čedad, pred vratmi sv. Ivana in Voltago); Udine, Mestni muzej (najdišče neznano, inv. št. 702.).

¹⁸ N. Fettich, n. d., Tab. 41, 42.

¹⁹ J. Kastelic, n. d., istotam.

²⁰ N. Fettich, n. d., Tab. 41.

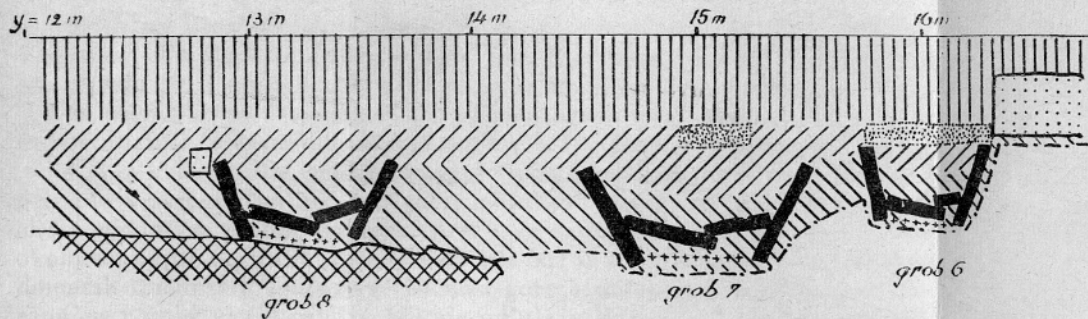
²¹ J. Kastelic, n. d., str. 125.

²² Istotam, str. 126, tab. 1.

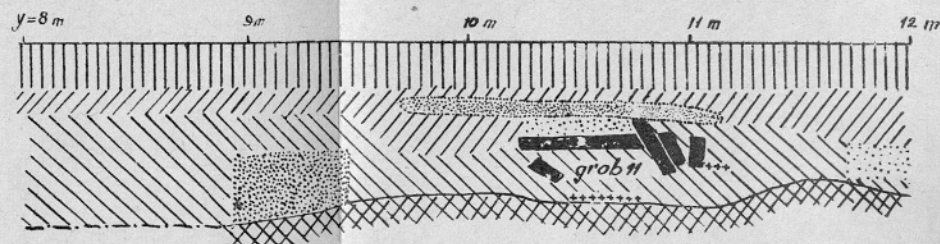
²³ H. Stoll, n. d., str. 18; W. Veeck, n. d., str. 53.

²⁴ B. Pace, *La basilica di Salemi, Monumenti antichi dei Lincei*, vol. XXIV, 1917, str. 717 (grob 44).

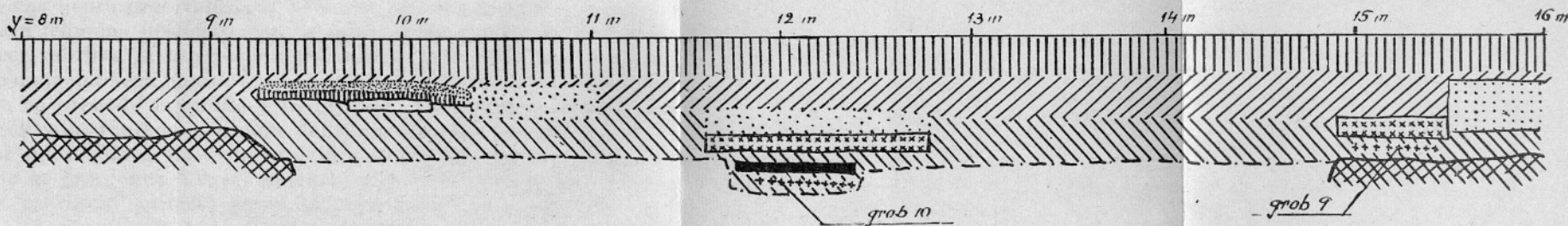
²⁵ Cfr. popis literature v članku B. Marušič, *Tri poznoantične najdbe iz Istre*, AV, IX—X/1, Ljubljana 1958—1959, str. 53, op. 11.



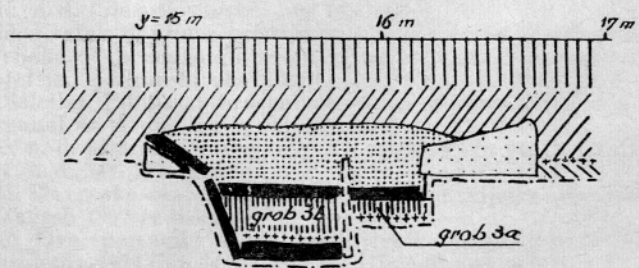
PRILOGA 2a Profil na liniji $x=12m$



PRILOGA 2b. Profil na liniji $x=9m$



PRILOGA 2c Profil na liniji $x=6m$



PRILOGA 2d. Profil na liniji $x=4,5m$

LEGENDA

- | | | | |
|--|----------------------------------|--|------------------|
| | humus | | malta |
| | rjava zemlja s kamenjem | | suhi zid |
| | rdeča zemlja | | nametano kamenje |
| | živa skala | | kamenje z malto |
| | kamnite plošče | | pločnik |
| | rjava zemlja s kamenjem in malto | | kosti |

Tridelna bronasta »korintska« spona D 2 je tipična za VII. stoletje.²⁶ V Istri so bile najdene doslej v Mejici pri Buzetu (grob 77),^{26a} Bukaču²⁷ in Sv. Elizeju pri Fažani (grob 4; tu so grobovi datirani v razdobje med leta 580. in 660.),²⁸ izven Istre pa so najbolj razširjene na Siciliji, javljajo pa se tudi v Španiji (v zapadno-gotskih grobovih),²⁹ Albaniji in Panoniji.³⁰

Keramične najdbe predstavljajo v Čelegi posebno poglavje. Lonec A 8 pripada vrsarski skupini, ki sem jo prvotno³¹ postavljaj v široki časovni okvir zgodnjega srednjega veka, a sem jo kasneje³² glede na ugotovljene okolnosti najdb datiral v Vrsaru med leta 602 in 611 in označil kot proizvod domačih romanskih lončarjev. Točnost gornje datacije potrjujejo tudi keramične najdbe v cerkvah Sv. Mikule v Puli in Banjolah.³³ Antična oziroma poznoantična tradicija je v Čelegi zlasti očitna pri trebušastih loncih A 5 in A 6, a tudi sama tehnika izdelave (lončarsko kolo) in okraši (ritmična in strma valovnica) izključujejo za večino opisanih loncev in odlmkov v VII. stoletje neromanske lončarje, čeprav je na drugi strani verjetno, da so nekateri od najdenih lončarskih izdelkov glede na preprostejše tehnične postopke (delno prostoročno modeliranje loncev A 7 in A 10 ter kotliča A 23), komaj zaznavne okrase (A 6 in A 7) ter slabo pečenje (A 6) morda že proizvod novo naseljenih prebivalcev, ki so v tem primeru osvojili v relativno kratkem času tehnične postopke starega romanskega prebivalstva. Gornja misel je sicer vabljava in teoretično sprejemljiva, toda ne smemo pozabiti, da je prišlo do podobnega nazadovanja v kvaliteti lončarskih izdelkov hišne proizvodnje na prehodu iz antike v srednji vek, ali vsekakor še pred slovansko naselitvijo, tudi na področju današnje Koroške (najdišče Ulrichberg),³⁴ kar opozarja na potrebno previdnost. Ne sme nas zapeljati niti plastični žig na dnu lonca A 9, saj so takšni žigi, ki se javljajo že v poznolatenski in provincialnorimski keramiki, značilni za omenjeno prehodno razdobje.³⁵ Na previdnost v postavljanju končnih trditvev opozarja tudi lonec iz Polačin pri Ferencih,³⁶ ki ga imam glede na spremenjeno gledanje na zgodnjesrednjeveško grobišče v Mejici pri Buzetu, za dosedaj najstarejši

²⁶ J. Werner, *Byzantinische Gürtelschnallen des 6. und 7. Jh. aus der Sammlung Diergardt, Kölner Jahrbuch*, Bd. I, 1955, str. 37.; D. Czallany, *Acta Antiqua ASH*, T. II, 1954, str. 324.

^{26a} Trst, Mestni muzej.

²⁷ B. Marušič, n. d. (Staroslovanske), str. 110, tab. V, 6.

²⁸ B. Marušič, *Kratka doprinos proučavanju kontinuitete između antike i ranoga srednjega vijeka te poznavanju ravenske arhitekture i ranosredovjekovnih grobova u južnoj Istri*, *Jadranski zbornik*, God. III, Rijeka—Pula 1958 (v tisku).

²⁹ De Palol Salellas, *Fibulas y broches de cintura de epoca visigoda en Catalunya*, *Archivo Espanol de Arqueologia*, vol. 23, 1950, str. 75. sl.

³⁰ B. Marušič, n. d. (Staroslovanske), str. 115, op. 89, 93 in 94. D. Czallany, n. d.

³¹ B. Marušič, n. d., str. 117—118.

³² B. Marušič, *Slavensko-avarski napadaji na Istru u svijetlu arheološke grade*, *Peristil*, God. II, Zagreb 1957 (v tisku).

³³ B. Marušič, *Dva spomenika zgodnjesrednjeveške arhitekture iz južne Istre*, *AV*, VII/1—2, Ljubljana 1956, tab. II, 7—15, tab. III, 7 (druga polovica VI. stoletja), tab. V, 1—7, tab. VI, 8, 9 (od začetka VII. do polovice VIII. stoletja).

³⁴ A. Neumann, *Kerami und andere Kleinfunde vom Ulrichsberg, Carinthia*, *Jhg.* 145, Hf. 1—3, Klagenfurt (Celovec) 1955, str. 148.

³⁵ *Istotam*, str. 152, Tab. 8.

³⁶ B. Marušič, *Polačine pri Ferencih, novo zgodnjesrednjeveško najdišče v Istri*, *AV*, VII/3, Ljubljana 1956, tab. II, 3.

znani slovanski keramični izdelek v Istri, in pa predvsem v žminjskih grobovih najdena, mnogo primitivnejše izdelana lonca, ki gresta že v X. stoletje.³⁷ Toda, najsi je del opisane keramike delo neromanskih lončarjev, ali pa če je vsa najdena keramika proizvod romanskih lončarjev, je navzlic temu glede na nedvomno neromanski značaj grobišča, ki ga že zaradi datiranja (druga polovica VII. stoletja) pripisujemo Slovanom, zanimiv, a ne edini dokument o simbiozi staroromanskega in novonaseljenega slovanskega prebivalstva, enako, kakor je n. pr. v Grödigu in Oberndorfu pri Salzburgu najdena³⁸ sorodna hišna keramika dokaz sožitja starega romanskega in novega barbarskega prebivalstva.

Omenil sem že, da je v VII. stoletju datirano grobišče v Čelegi po značaju neromansko (t. j. barbarsko). Za to ne govorijo toliko grobovi na vrste in vedno pravilno usmerjeni okostnjaki, ampak predvsem ostali ugotovljeni pogrebni običaji, ki so mnogo važnejši za etnično opredelitev grobišča od najdenega gradiva, saj vemo, da so pogrebni običaji v najbolj intimni obliki povezani z verovanji in navadami pripadnikov določene etnične skupnosti in se kot taki teže spreminjajo kakor noša.³⁹

Po osvoboditvi je bilo v Istri sistematično izkopano ali pa samo sondirano večje število zgodnesrednjeveških grobišč. Predvsem je treba omeniti starohrvatsko grobišče v Žminju (226 grobov),⁴⁰ grobišče staroromanskega in asimiliranega slovanskega prebivalstva v Dvogradu (50 grobov),⁴¹ etnično mešano grobišče v Frančinih pri Pazinu (20 grobov),⁴² grobišče staroromanskega prebivalstva pred cerkvijo sv. Elizeja pri Fažani (7 grobov),⁴³ in slično okoli cerkve sv. Šimuna v Guranu pri Vodnjanu (9 grobov),⁴⁴ barbarsko (staroslovansko?) grobišče v Sovinjskih Brdih (15 grobov)⁴⁵ ter v AV že objavljeni staroslovanski grobovi.⁴⁶ Ena od razlik med grobovi neromanskega (Žminj, Sovinjska Brda in deloma Frančini) in romanskega (Dvograd, Guran, Fažana in deloma Frančini) prebivalstva je v tem, da je v grobiščih staroromanskega prebivalstva vsak grob ali grobnica družinskega značaja. V njem so bili stoletja dolgo pokopavani člani iste družine. V Žminju (IX. in X. stoletje) in Sovinjskih Brdih (VII. stoletje) pa je vsak grob bil namenjen samo enemu mrliču. Izjemoma sta bila pokopana v njem istočasno dva mrliča (Sovinjska Brda, grob 3) ali naknadna dva, tri ali pa celo štirje mrličji (Žminj). Tudi v Čelegi je prišlo do naknadnih pokopov (grobovi 6, 9, 11), toda pri tem so bile kosti časovno starejšega pokopa, kakor v mnogih

³⁷ B. Marušič, n. d. (Slavensko-avarski napadaji).

³⁸ M. Hell. Romanisch-baiuwarische Siedlungsfunde aus Grödig bei Salzburg. *Archaeologia Austriaca*. Hf. 4. Wien 1949, str. 122.

³⁹ E. Salin, n. d., I. P., Paris 1950, str. 212.

⁴⁰ B. Bačić. Izvještaj o iskapanju starohrvatskog groblja u Žminju, Starohrvatska Prosvjeta, N. s., sv. VI, Zagreb 1957 (v tisku); B. Bačić, Starohrvatsko groblje u Žminju. *Jadranski Zbornik*, God. III, Rijeka-Pula 1958 (v tisku).

⁴¹ Izkopavano maja 1957. leta; neobjavljeno.

⁴² Izkopavano oktobra 1956. leta; neobjavljeno.

⁴³ B. Marušič, n. d. (Kratok doprinos).

⁴⁴ Izkopavano decembra 1955. leta in maja 1958. leta; neobjavljeno.

⁴⁵ Izkopavano junija 1958. leta; neobjavljeno.

⁴⁶ B. Marušič, Staroslovanski grob v Bujah, AV, VI/2, Ljubljana 1955, str. 358 sl.; B. Marušič, Poročilo o sondažnem izkopavanju v Vižinadi pri Kaštelu, AV, VIII/1, Ljubljana 1957, str. 65 sl.

grobovih merovinškega razdobja,⁴⁷ skrbno položene za glavo novega mrliča ali pa izven samega groba, pa lahko prištevamo to kakor tudi grobova A in B v grobnici 3 med individualne grobove. Dvojni ali četvorni istočasni (!) pokop v grobovih 12 in 10 so verjetno le posledica neke epidemije.

Opisana razlika med individualnim in družinskim značajem grobov neromanskega in staroromanskega prebivalstva v VII. stoletju in tudi še v poznejših stoletjih etnično mešanem istrskem področju samo ponavlja že znana dejstva iz drugih v zgodnjem srednjem veku sorodno etnično mešanih ozemljih (predvsem na tleh današnje Francije).⁴⁸

V našem grobišču so vidni še sledeči pogrebni običaji: očiščevanje duš in izganjanje zlih duhov z ognjem, ritualno razbijanje keramičnih in steklenih posod, prinašanje ritualnega sipa, ritualna dekapitacija (grob 1) in stavljanje dodatkov v grobove (noži) in bližino grobov (lonci). Vse to so izrazito poganski običaji,⁴⁹ ki medsebojno povezani izključujejo v VII. stoletje kakršnokoli misel na grobove romanskega prebivalstva in obenem dokazujejo skupno z uhani, glavniki in individualnimi grobovi, da je grobišče služilo neromanskemu prebivalstvu, ki je moglo biti glede na grobni inventar in njegovo približno datiranje samo slovanskega porekla. Vzhodni Goti in Langobardi so kot koristniki grobišča izključeni: prvi so prebivali v Istri samo do leta 539., drugi pa so med leti 568. in 602. samo sporadično vdirali v Istro, pa je inventar njihovih grobov, v kolikor so bili v Istri najdeni, izrazito vojaškega značaja.⁵⁰

Če je samo približno datiranje najdenega inventarja dopustilo glede na neromanski značaj grobišča pripisati grobišče Slovanom, nam dopušča tako ugotovljeni etnični nosilec podrobneje datirati grobišče.

Iz pisanih zgodovinskih virov (Pavel Diakon, papež Gregor Veliki)⁵¹ vemo, da se Slovani javljajo prvič v Istri leta 599. in da so med tem in l. 611. skupno z Avari pustošili po Istri. Temu razdobju sledi do osvojitve Istre s strani Frankov (med leti 774. in 782.) po M. Kosu⁵² razdobje ekstenzivne

⁴⁷ H. Stoll, n. d., str. 8; K. Böhner, Die Anfänge der ehemaligen Abteikirche St. Martin zu Trier, Trierer Zeitschrift, 18. Jhg., 1. Hf., Trier 1949, str. 114—115; E. Salin, n. d., II. P., str. 213—214.

⁴⁸ E. Salin, n. d., I. P., str. 213—214; E. Salin, n. d., II. P., str. 214—216 sl.

⁴⁹ E. Salin, n. d., I. P., str. 213—214; E. Salin, n. d., II. P., str. 198 sl. (ritualni sip), str. 205, 211—212 (očiščevanje duš z ognjem) str. 346 sl. (ritualna dekapitacija; V. Hrubý, n. d., str. 99 (v grobu 280/51 je najden spodnji del lonca z ogljem in pepelom; tudi v Blučinih je prišlo do podobne najdbe v dveh grobovih-cfr. n. d., str. 99, op. 208), str. 100—101 (o ritualnem razbijanju loncev). V katakombah sv. Ivana pri Sirakusi je najdena v grobu Peregrine iz leta 452 ob nadpisni plošči spodnja polovica lonca z ogljem in pepelom (Dr. J. Führer, Forschungen zur Sicilia Sotteranea, München 1897, str. 173), kar kaže na splošno razširjenost poganskega običaja očiščevanja duš tako v antiki kakor v zgodnjem srednjem veku in na njegovo trdoživost (glej v zvezi z ostanki poganstva v sirakuških katakombah članek S. L. Agnello-a, Paganesimo e Cristianesimo nelle catacombe di S. Lucia a Siracusa, Actes du V^e Congrès international d'archéologie chrétienne, Vaticano-Paris 1957, str. 235 sl.). V Celegi izključujem antično pogansko tradicijo, saj je grobišče vsaj za 150 let mlajše od groba Peregrine v Sirakusi.

⁵⁰ N. pr. neobjavljeni inventar v Brežcu pod Buzetom najdenega langobardskega konjeniškega groba, ki je v tržaškem Mestnem muzeju.

⁵¹ B. Benussi, Nel Medioevo, Poreč 1897, str. 16, op. 32, str. 17, op. 35.

⁵² M. Kos, O starejši slovanski kolonizaciji v Istri, Razprave SAZU Razred, I, Ljubljana 1950, str. 59.

slovanske kolonizacije, po M. Prelogu⁵³ pa tudi vključevanje Slovanov v bizantinsko vojaško organizacijo obmejnega ozemlja.

Grobišče v Čelegi pripada omenjeni fazi slovanskega naseljevanja v Istro. Slovansko-avarski napadi, ki so, kakor sem na temelju analize znane arheološke dokumentacije dokazal⁵⁴ na drugem mestu, zajeli skoraj vso Istro in razredčili v veliki meri staroromansko kmečko prebivalstvo, so zahtevali in torej s tem dali — a o tem nam govori tudi listina o rižanskemu zboru⁵⁵ osnovo za kolonizacijo obširnih zemljiških kompleksov staroromanskih in grških veleposestnikov ter Cerkve. Slovani, ki so v tem času (po letu 611) strnjeno naseljeni severovzhodno, vzhodno in jugovzhodno od Istre, prihajajo že glede na sama zgodovinska dejstva (opustošenje Italije v bizantinsko-gotski vojni, langobardska invazija) skoraj edini v poštev ne le kot vojaki-kmetje tržaškega numerusa, temveč tudi kot cenjena delovna sila, ki jo omenjeni veleposestniki naseljujejo v določeni pogodbeni odvisnosti na svojih posestvih. Kot taki so naseljeni v okolico Novigrada tudi Slovani iz Čelega. Celotna arheološka dokumentacija kaže na mirno in pravno svobodno kmečko prebivalstvo, ki je verjetno obdelovalo zemljišče *magistra militum*, za katerega vemo,⁵⁶ da je imel v okolici Novigrada obširna zemljišča. Na pravno svobodo slovanskih kolonov kažejo v grobove položeni noži.⁵⁷

Ker so se lahko Slovani naselili v Čelegi samo po letu 611, stavljam grobove šele v drugo polovico VII. stoletja. Za to govorijo sledeča v grobišču ugotovljena dejstva: skeletno pokopavanje,⁵⁸ zidarska veščina, grobna arhitektura in — negotovo — nekateri lončarski izdelki ter omejevanje grobov posameznih družin z zidovi.⁵⁹ Moralo je pač preteči nekaj časa, nekaj desetletij, preden so lahko na novo naseljeni Slovani prevzeli od starega romanškega prebivalstva našete običaje in obrtniške veščine, ki so nedvomno pomemben dokaz o kontinuiteti med pozno antiko in zgodnjim srednjim vekom ter o simbiozi starega in novega prebivalstva v Istri.

⁵³ M. Prelog, Poreč, Beograd 1957, str. 20, op. 17.

⁵⁴ B. Marušič, n. d. (Slovansko-avarski napadaji).

⁵⁵ R. Udina, *Il placito di Risano*, Archeografo Triestino, III. Ser. vol. XVII, Trst 1952, str. 57, str. 78, op. 133.

⁵⁶ *Istotam*, str. 50.

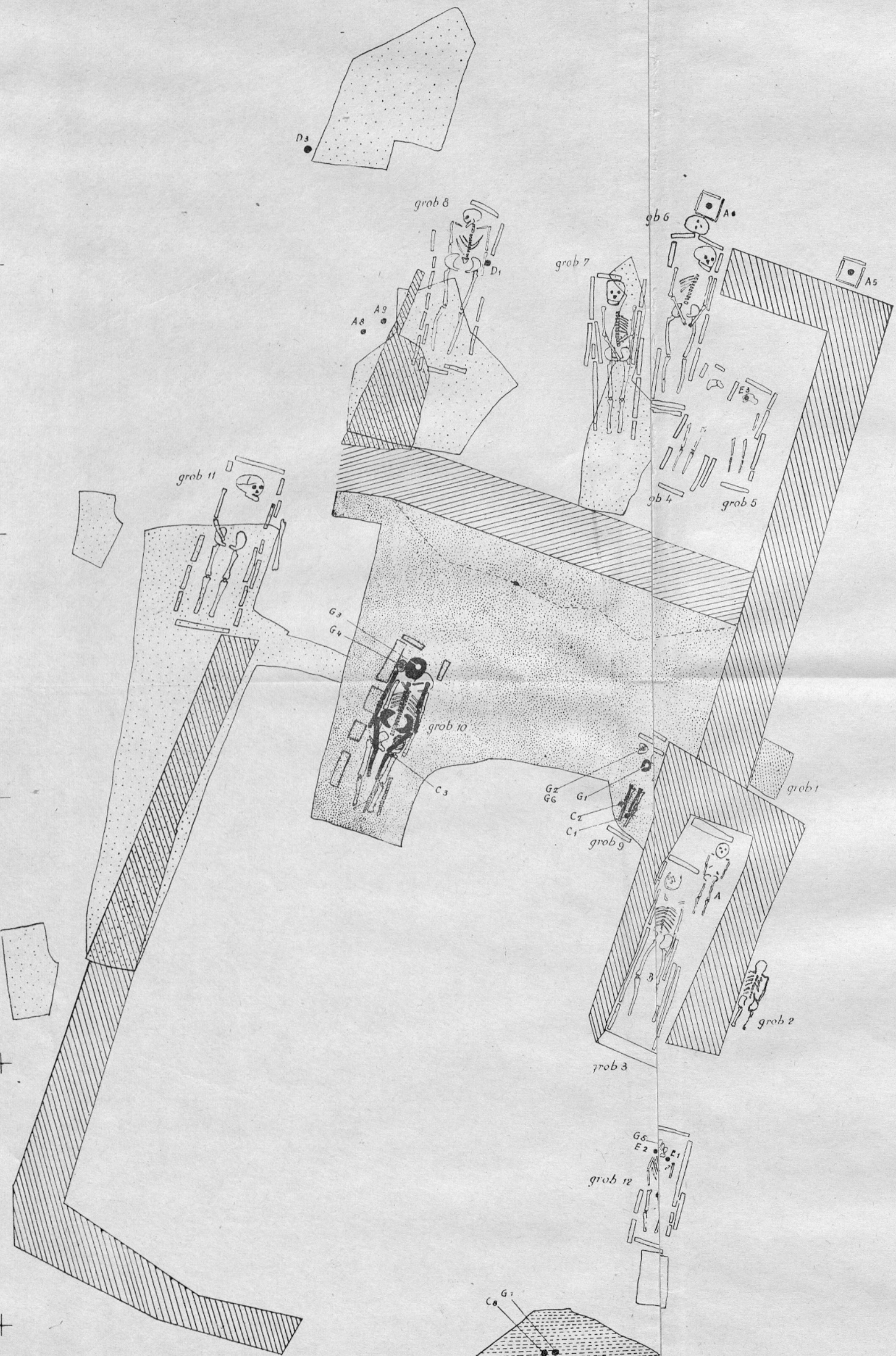
⁵⁷ V. Hrubý, n. d., str. 319; cfr. še diskusijo v *Archeologické rozhledy*, roč. IX, seš. 4, Praha 1957, str. 505—560.

⁵⁸ O sorodnem prevzemu skeletnega pokopavanja v slovanskih grobovih keszhelyske kulture v Panoniji piše J. Poulik, *Jižni Morava, země dávných Slovanů*, Brno 1948—1950, str. 61.


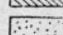
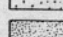
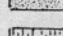
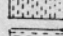
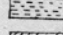
⁵⁹ Antično grobišče (I.—III. stoletje) v Messani (Sicilija) je bilo n. pr. tudi podeljeno z zidovi v pravokotne površine, ki so bile po P. Orsi-u namenjene poedinim družinam, korporacijam in sl. (P. Orsi, *Messana, Monumenti antichi dei Lincei*, vol. XXIV, 1917, str. 185).

ČELEGA PRI NOVIGRADU V ISTRI

ZGODNJESEDNJEVEŠKO GROBIŠČE



LEGENDA

-  suhozid
-  nametano kamenje
-  pločnik
-  karbonizirana deska
-  jama
-  zid s spoli ama

y 8 m
y 12 m
y 16 m
y 20 m

RIASSUNTO

La necropoli medievale di Čelega presso Cittanova d'Istria

Il Museo archeologico per l'Istria di Pola nei mesi di novembre 1955 e luglio 1956 scavò sistematicamente una necropoli medioevale rinvenuta per caso a Čelega presso Cittanova d'Istria. L'articolo che qui riassumiamo è un rapporto sui risultati degli scavi ed è corredato di 12 illustrazioni, 1 disegno, 3 appendici e 9 tabelle. L'autore parla in primo luogo dell'architettura tombale e degli usi funerari, passa poi alla descrizione dettagliata dei ritrovamenti e delle tombe, per dare infine le conclusioni e la datazione.

L'architettura delle tombe. Su dodici tombe dieci appartengono al tipo di tomba delimitata da lastre di pietra perpendicolari, mentre due (1 e 2) sono semplicemente scavate a poca profondità nella terra. Le lastre orizzontali di copertura giacevano (v. appendice 2 a—2 b) tra le lastre perpendicolari (tombe 2, 4, 6), sopra le lastre perpendicolari (tombe 6, 7, 8), oppure semplicemente su uno strato di terra (tombe 3 A, 10, 11; tomba 12 — fig. 8). Nella zona delle tombe 7, 8 (app. 2 a, 3) ed 11 (app. 2 b, 3) immediatamente sotto la terra coltivata si trovava uno strato difensivo di pietre, ben visibile. Tale strato difensivo ricopriva le lastre di copertura anche nelle tombe 3 A e 3 B (app. 2 d). Le tombe 9 e 10 invece erano coperte da una specie di selciato formato da piccole e sottili lastre poste di traverso e fissate con malta abbondante (app. 2 c, 3). Il fondo era lastricato solo nella tomba 3 B (app. 2 d). Nelle altre tombe i morti giacevano su uno strato di terra rossa sterile (tombe 3 A, 4, 5, 6, 7, 9, 10, 12) oppure sulla roccia viva (tombe 8 e 11). La parte finora esplorata della necropoli era parzialmente delimitata da un muro a secco (fig. 1 e 2; app. 2 a, 2 c, 2 d; app. 3) e divisa in due parti da un muro normale in cui sono state trovate due spoglie antiche (app. 3). Le tombe erano disposte in tre file, tra le varie tombe della stessa fila ci erano dei piccoli intervalli, tra le file degli spazi vuoti più larghi.

Usi funerari. Quasi tutte le tombe erano destinate ad un unico morto. Una sepoltura secondaria, posteriore, è stata riscontrata solo nelle tombe 6 e 12. In un seppellimento contemporaneo di due rispettivamente quattro morti ci si imbatte nelle tombe 12 e 10. Tutti i cadaveri erano in posizione normale e supini. Le braccia stese lungo il corpo (tombe 2, 3 A, 3 B, 8 — fig. 6, 10, lo scheletro superiore della tomba 12), ripiegate sul corpo (tomba 6 — fig. 4 e 5, tomba 11) e una stesa e una ripiegata (tomba 7 — fig. 4, tomba 10, scheletro inferiore). Stando al luogo dove i vari oggetti sono stati trovati, alcuni di essi, più precisamente i pettini (fig. 12), gli orecchini e le fibbie sono da considerarsi come parte dell'abbigliamento, mentre i pugnali (fig. 10 e 11) sono stati posti nella tomba come corredo. Come tali dobbiamo considerare anche i vasi trovati ad ovest delle tombe 4, 5, 6 e 9 e a sud della tomba 8 (A 5, A 6 e A 8). Sopra la tomba 6, nelle tombe 3 B e 10 era stata versata della terra, trasportata dal vicino villaggio. I frammenti di vetro e di vasellame trovati nella terra sterile di copertura delle tombe (tombe 4 e 5) sono dei resti della rottura rituale di vasi ceramici e vitrei. Quasi ovunque nello strato di copertura delle tombe sono stati trovati frammenti di carboni che assieme al carbone e alla cenere del vaso A 9 (t. III, 1) rinvenuto a sud della tomba 8, dimostrano l'esistenza di riti in cui il fuoco aveva lo scopo di purificare le anime e allontanare gli spiriti maligni.

Nella tomba 1 si è trovata sotto una tavola soltanto il teschio, il che potrebbe essere indizio di una decapitazione rituale.

Descrizione dei ritrovamenti. A. *Ceramica.* L'autore descrive i manufatti ceramici tardoantico-bizantini (A 1 — tab. I, 1; A 2—A 4; A 25 — tab. I, 2), la ceramica d'uso funerario degli inizi del Medioevo (A 5 — tab. VI, 1; A 6 — tab. II, 2 e VIII, 2; A 7 — tab. II, 1 e VIII, 1; A 8 — tab. VII; A 9 — tab. III, 1; A 11 — tab. I, 4; A 12 — tab. I, 6 e VIII, 4) e la ceramica d'uso domestico (A 10 — tab. I, 7; A 13 — tab. I, 3 e VIII, 5; A 14, A 15, A 16 — tab. I, 5 e VIII, 5; A 17—A 23, A 24 — tab. I, 8) dello stesso periodo.

B. *Vetro.* Sono stati trovati numerosi frammenti di labbra, colli, impugnature, fondi e pareti di vasetti trasparenti di colore verde chiaro e verde oliva e di forma tondeggiante (tab. VIII, 10).

C. *Ferro.* Due pugnali, C 1 (tab. IX, 2) e C 2 (tab. IX, 1) provengono dalla tomba 9 (fig. 11), il pugnale C 3 (tab. IX, 3) dalla tomba 10 (fig. 10).

D. *Bronzo.* La cornice della fibbia D 1 (tab. I, 9 e VI, 3) è stata trovata nella tomba 8, la fibbia in tre parti, D 2 (tab. VI, 2) nel quadrato D 6, le catenelle spirali di un turibolo a tre prese (tab. V.) nel quadrato C 5.

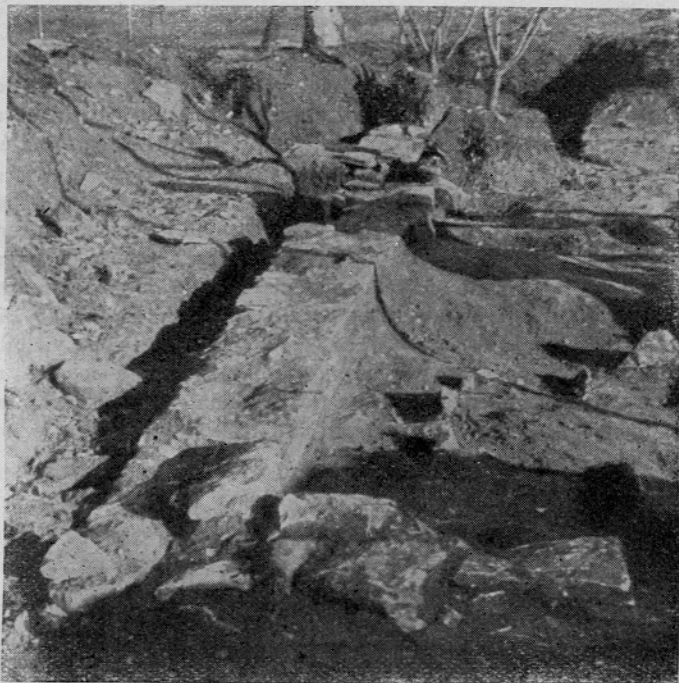
E. *Argento.* Gli orecchini E 1 (tab. VI, 4) ed E 2 (tab. VI, 5) sono stati rinvenuti nella tomba 12.

G. *Ossso.* Il pettine G 1 (tab. III, 3) in tre parti, coi denti in due file, deriva dalla tomba 9, così pure il pettine G 2 (tab. IV, 1), i pettini G 3 (tab. III, 4) e G 4 (tab. IV, 3) dalla tomba 10, mentre il pettine G 5 (tab. IV, 2) dalla tomba 12 e il pettine G 6 (tab. III, 2) dalla tomba 9.

Cronologia e conclusioni. Il materiale rinvenuto nella necropoli — ad eccezione dei frammenti di ceramica tardoantica — appartiene all'alto Medioevo. Gli oggetti più recenti sono i pettini in tre parti (G 1—G 6) che l'autore in base alle liste regolarmente arrotondate attribuisce al secolo VII. Di questo secolo sono pure i due orecchini E 1 ed E 2, appartenenti al gruppo di orecchini a cestello, le cui forme ricorrono specialmente nelle regioni circostanti al lago Balaton. In favore di questa datazione parlano i fatti seguenti: 1. gli orecchini con nodo e a cestello (Bled I, Reichenhall) sono del secolo VII; 2. sul territorio longobardo non si sono trovati orecchini con nodo e a cestello, e ciò mostra che ambedue questi tipi di orecchini si sono sviluppati nelle regioni del lago Balaton appena dopo il 568; 3. i longobardi nel Friuli conoscono gli orecchini con nodo, ma li hanno avuti tramite gli slavi, ciò che fu possibile però appena nel secolo VII, epoca in cui si formò una frontiera longobardoslava lungo il »limes« longobardo. L'autore attribuisce al VII secolo anche la ceramica d'uso domestico. La tradizione antica o tardoantica è evidente anzitutto nei vasi tondeggianti A 5 e A 6, dove anche la tecnica (il tornio) e gli ornamenti (linea ondeggiante) fanno pensare ai tornitori romani, anche se alcuni esemplari di vasellame, in base ai procedimenti tecnici più semplici (i vasi A 7 e A 10 e il calderuolo A 23 risultano modellati in parte a mano), in base agli ornamenti appena percepibili (A 6 e A 7) e alla cattiva cottura (A 6) probabilmente si possono attribuire già alla popolazione sopravvenuta di recente, che però in breve tempo apprese alcuni procedimenti tecnici dalla antica popolazione romana.

La necropoli che in base ai ritrovamenti è stata datata nel VII secolo, in quanto al suo carattere è non-romana, barbarica. In favore di questa tesi parlano non solo le tombe in fila e la posizione regolare dei cadaveri, ma specialmente gli usi fune-

rari constatati (tombe individuali, purificazione delle anime, scacciamento degli spiriti col fuoco, rottura rituale dei vasi, apporto rituale di terra, decapitazione rituale, corredo delle tombe). In relazione al tempo in cui la necropoli è stata datata verrebbe in considerazione soltanto l'elemento etnico slavo, che dopo l'anno 611 (cioè dopo le invasioni che portarono alla rarefazione della vecchia popolazione romana) si stabilì compattamente a NE, ad E e a SE dell'Istria. La documentazione archeologica mostra una popolazione agricola pacifica e libera (il pugnale come simbolo di libertà) che probabilmente coltivava il fondo del *magister militum* di cui si sa che nei dintorni di Cittanova aveva dei vasti poderi. Poichè gli slavi poterono stabilirsi a Čelega appena dopo il 611 e nella necropoli sono visibili parecchi influssi della vecchia popolazione romana (l'inumazione, la tecnica muratoria, l'architettura tombale, forse anche alcuni procedimenti tecnici nella lavorazione dei vasi), il che denota un certo periodo di simbiosi, l'autore data le tombe nella seconda metà del secolo VII.



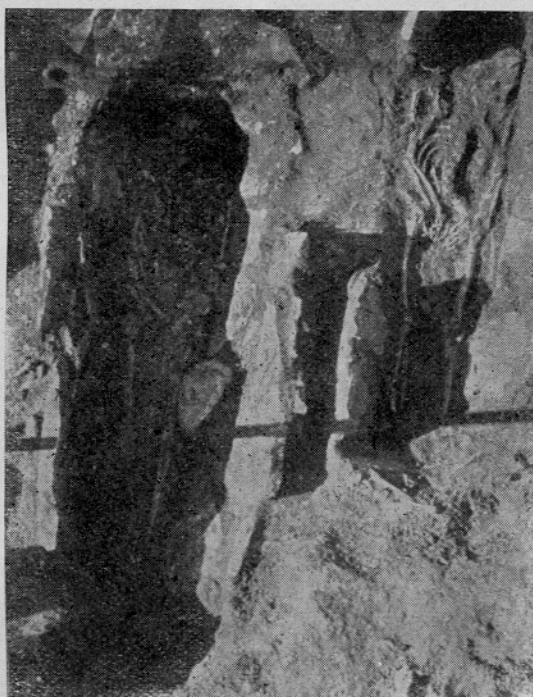
Sl. 1. Severni in zahodni okvirni suhi zid družinskega pokopališča



Sl. 2. Južni in vzhodni okvirni suhi zid družinskega pokopališča



Sl. 3. Grobovi 6, 7 in 8 z obložnimi in pokrovnimi ploščami



Sl. 4. Okostnjak v grobu 7 in v grobu 6



Sl. 5. Okostnjak v grobu 6, lega rok

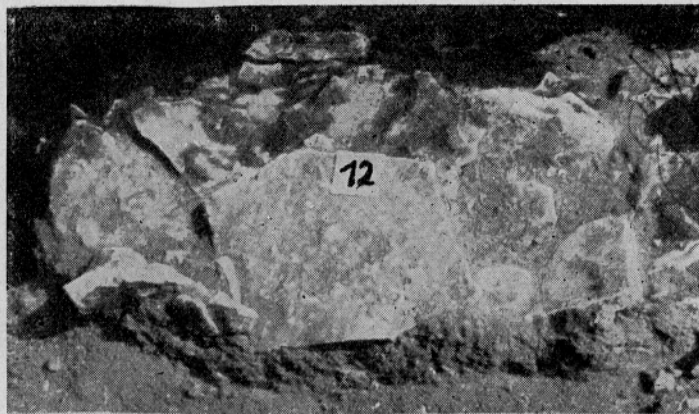


Sl. 6. Okostnjak v grobu 8

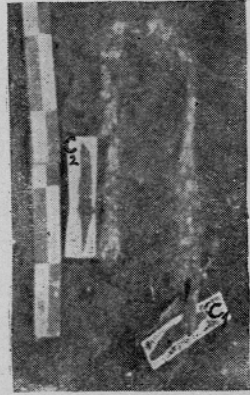
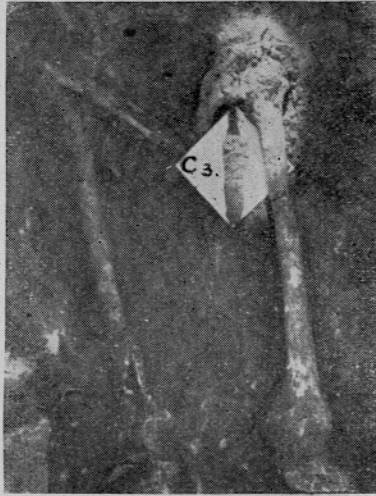




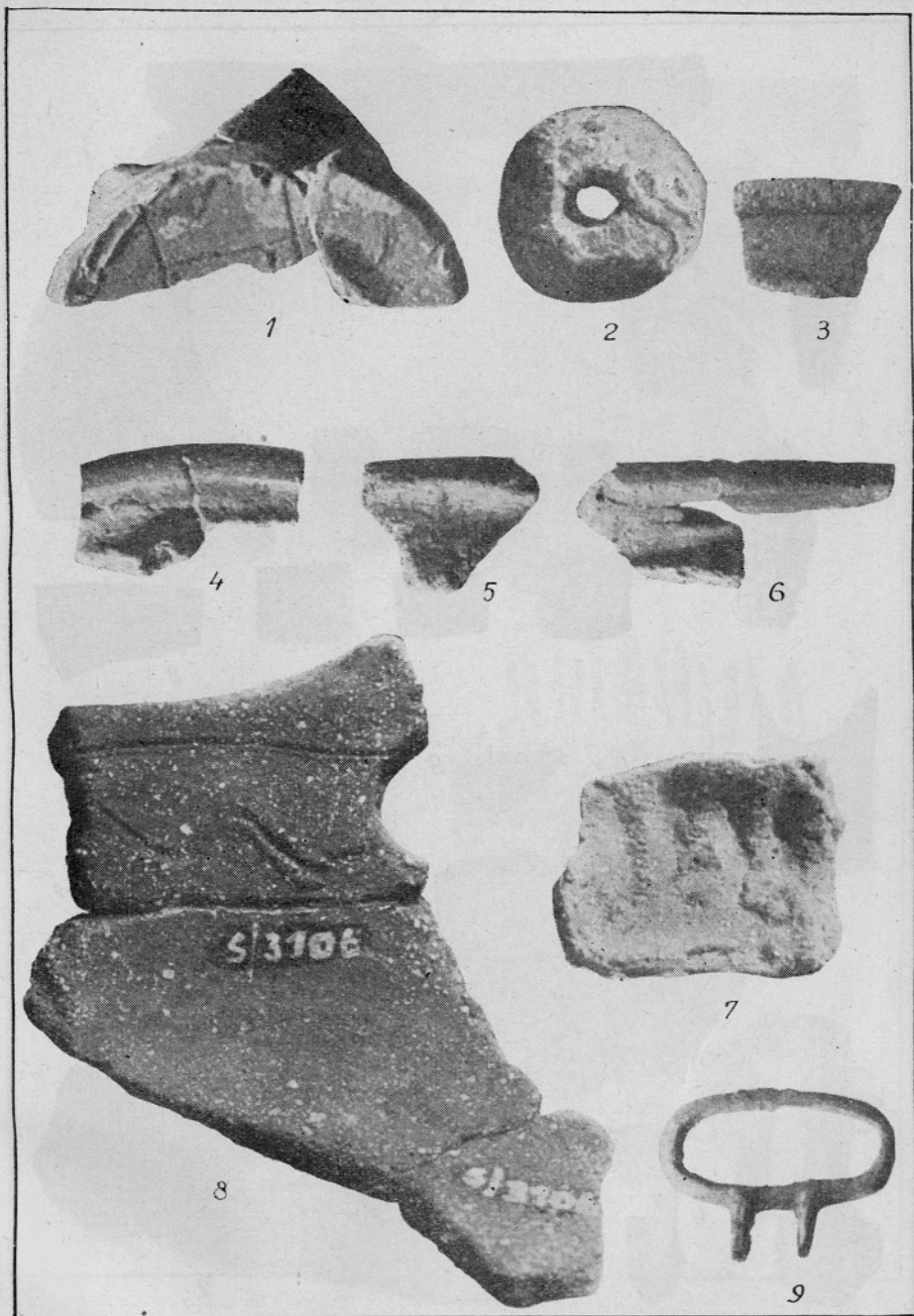
Sl. 7. Ženski okostnjak v grobu 10,
gledano z zahodne strani



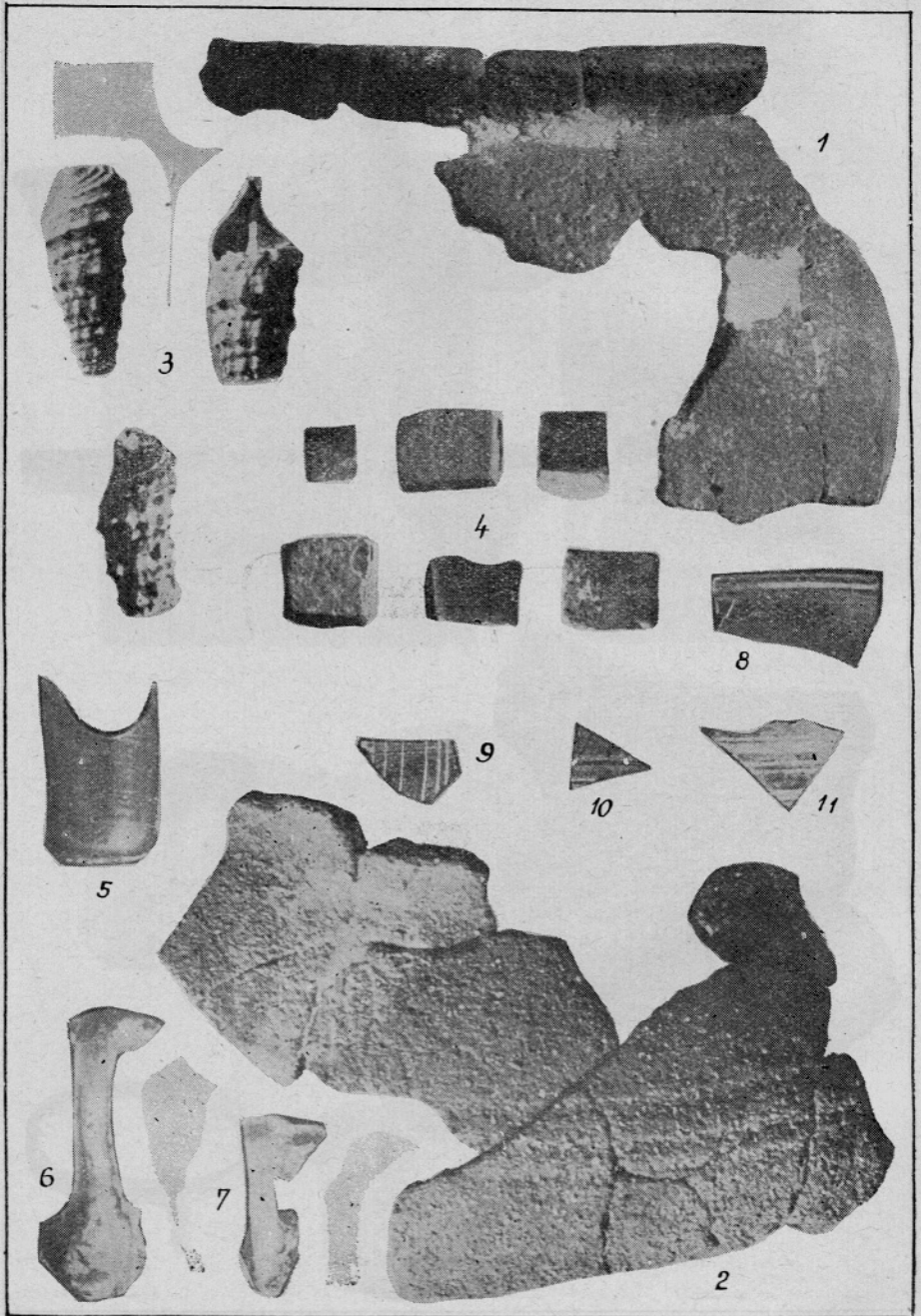
Sl. 8—9. Grob 12 z obložnimi in pokrovnimi ploščami (zgoraj)
ter z okostnjakoma (spodaj)



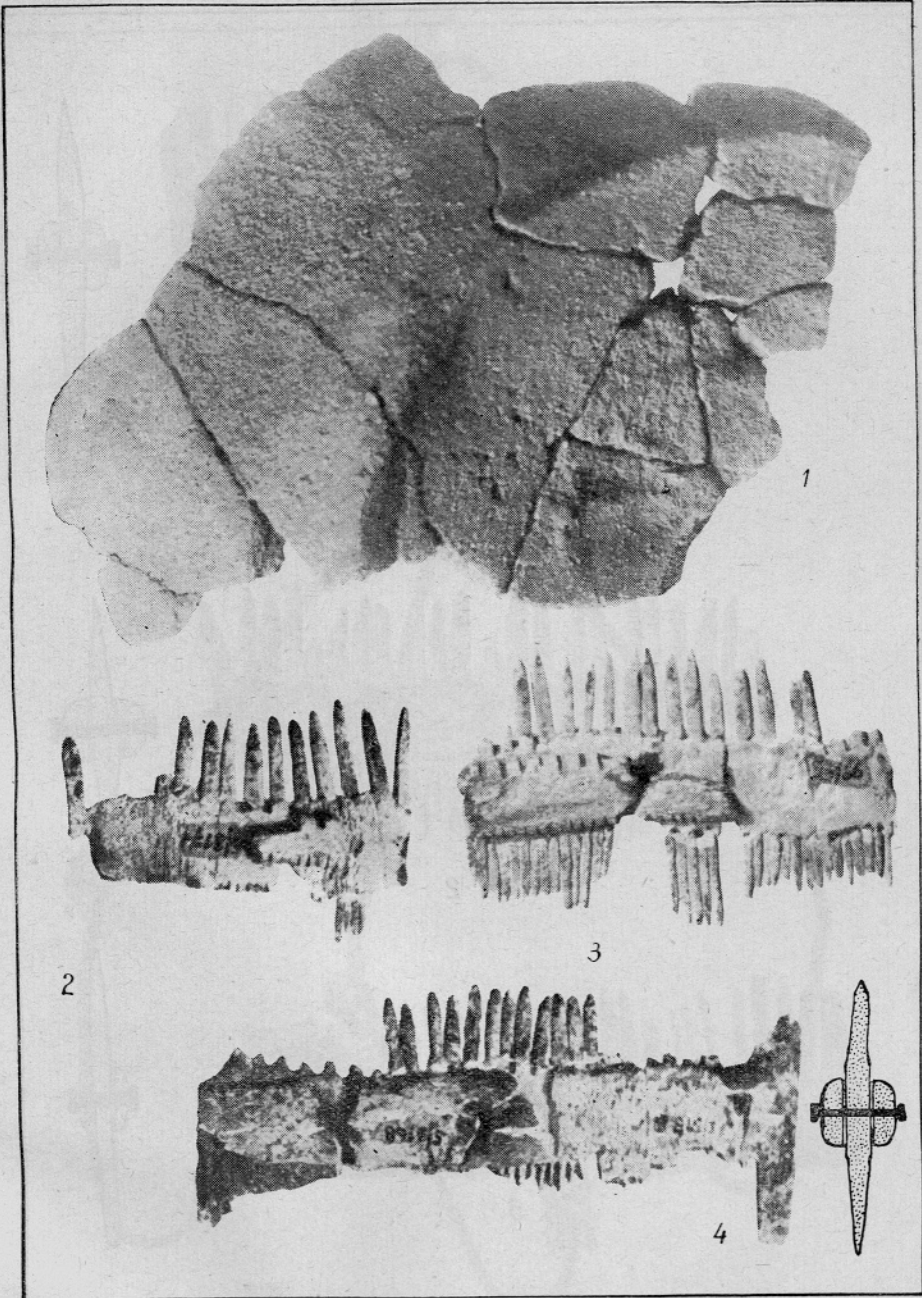
Sl. 10—12. Položaj najdb v grobovih 10 in 9

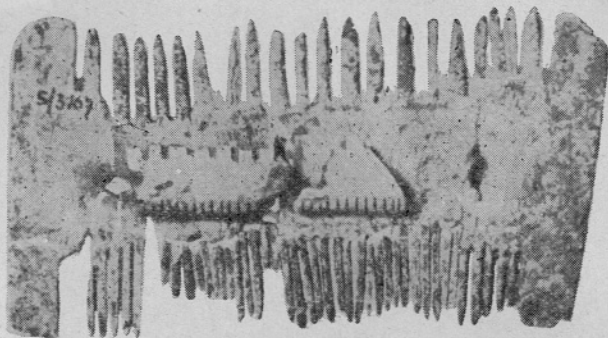


8,9 = 1 : 1, 1-7 = $\frac{1}{5}$ n. vel.

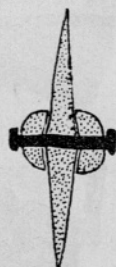
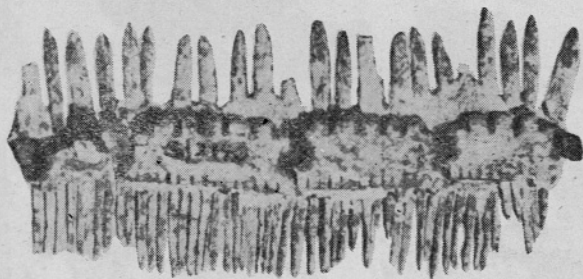


1-2 = $\frac{2}{3}$ n. vel., 5-11 = $\frac{4}{5}$ n. vel.

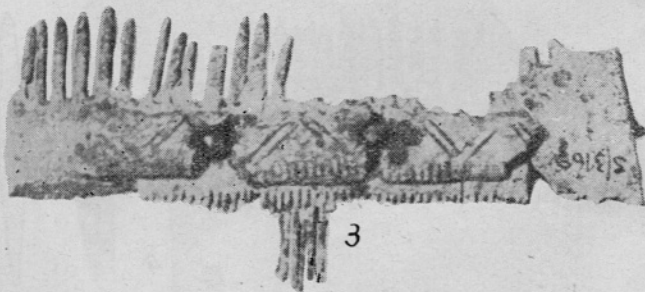




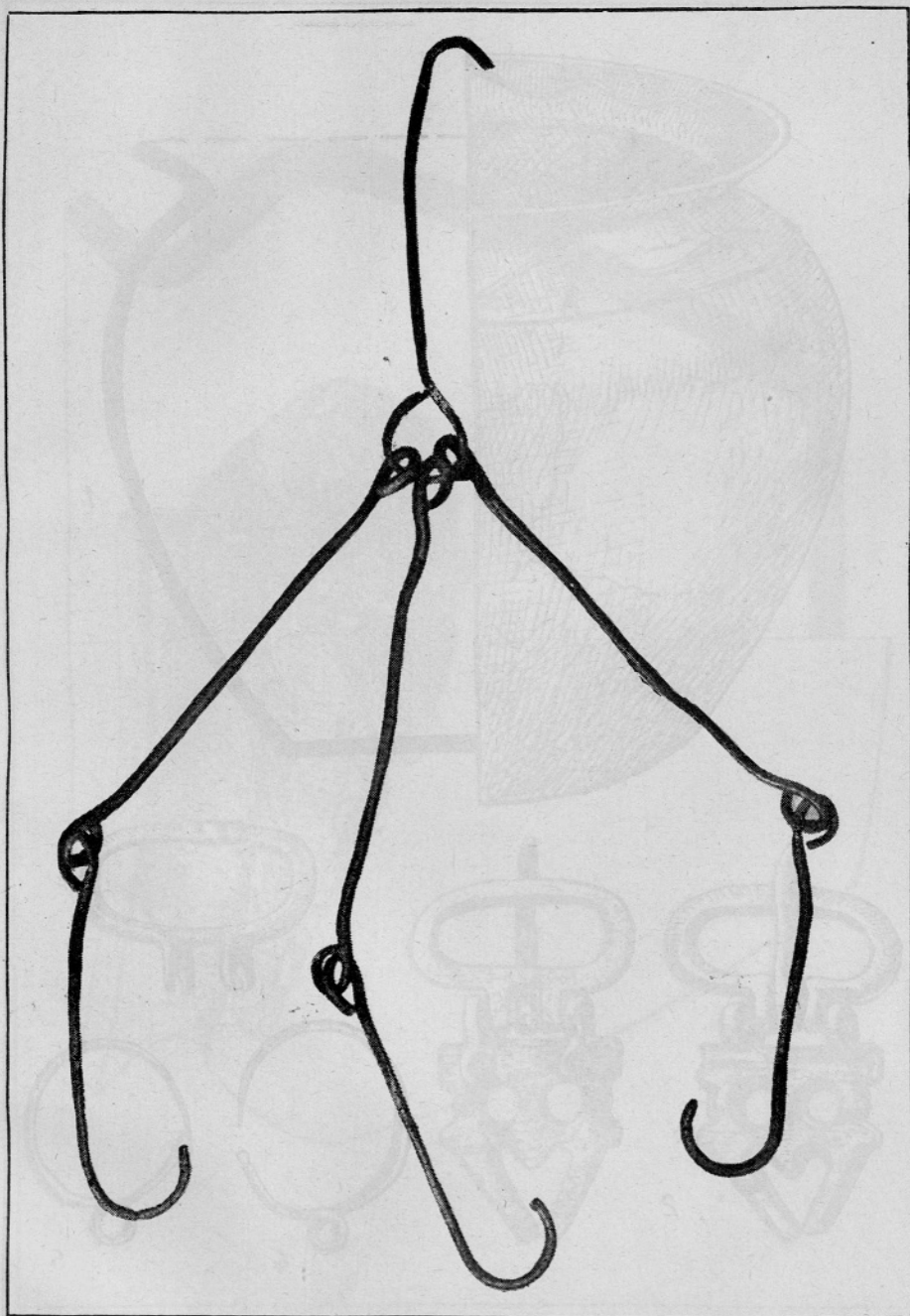
1



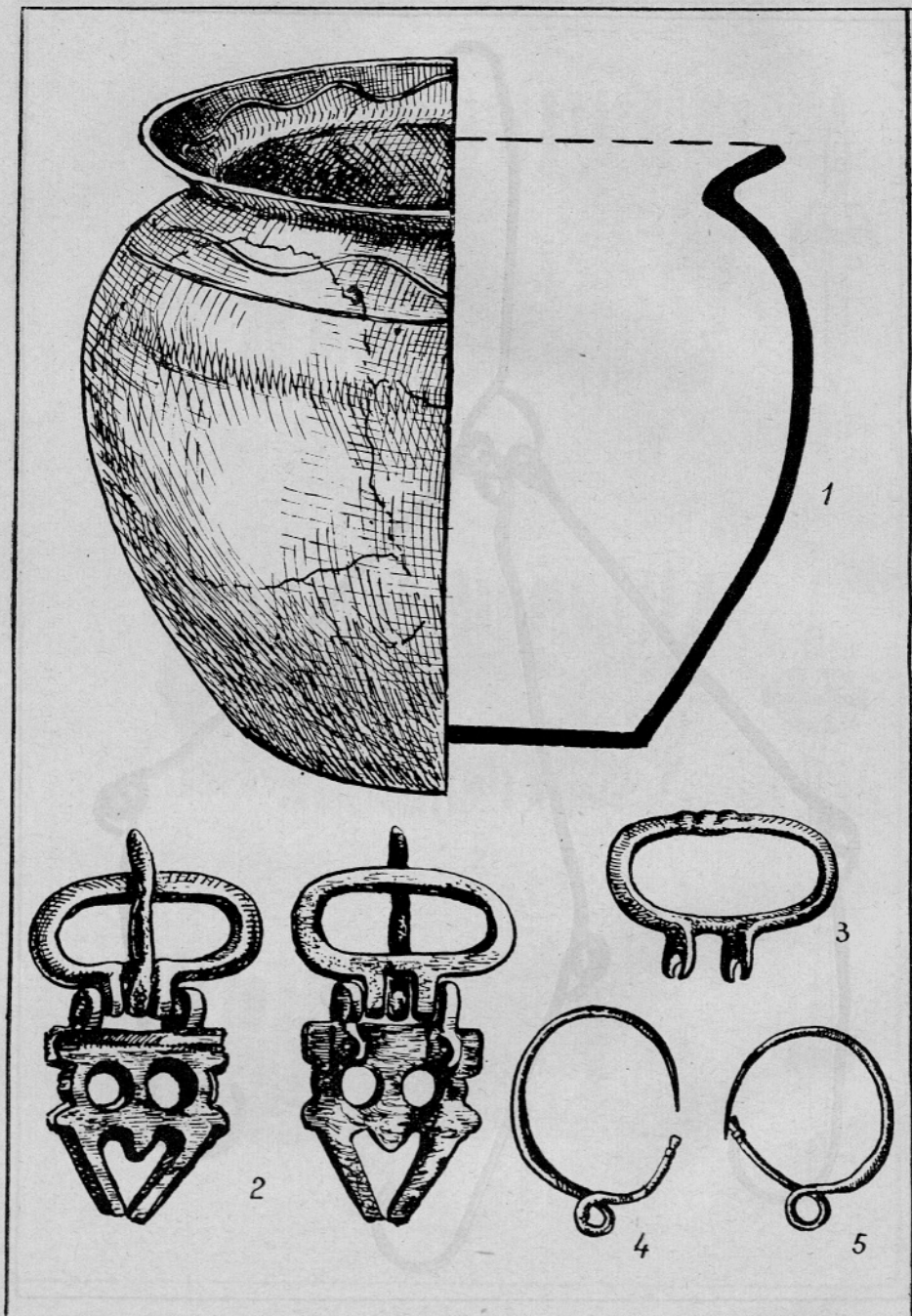
2



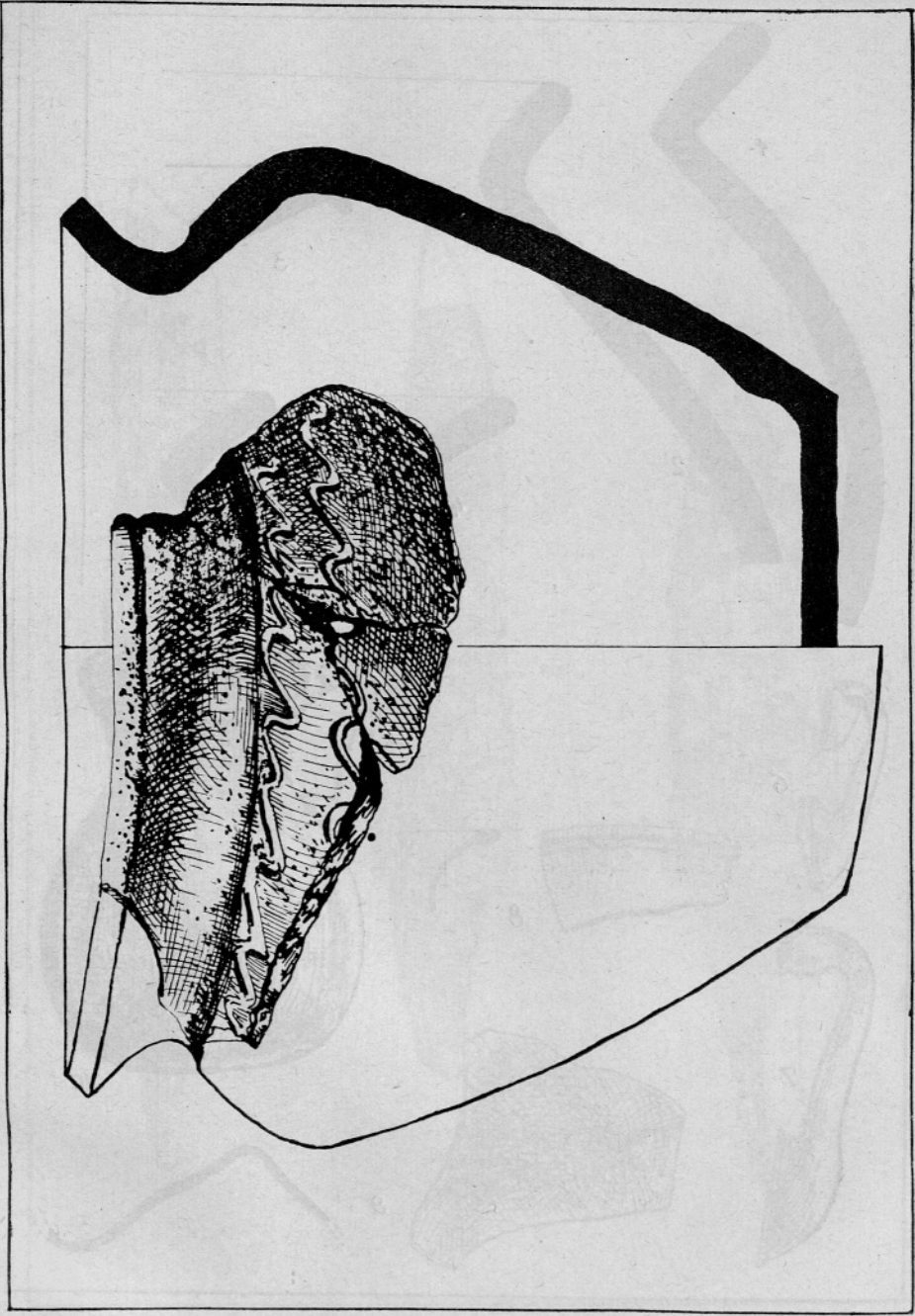
3

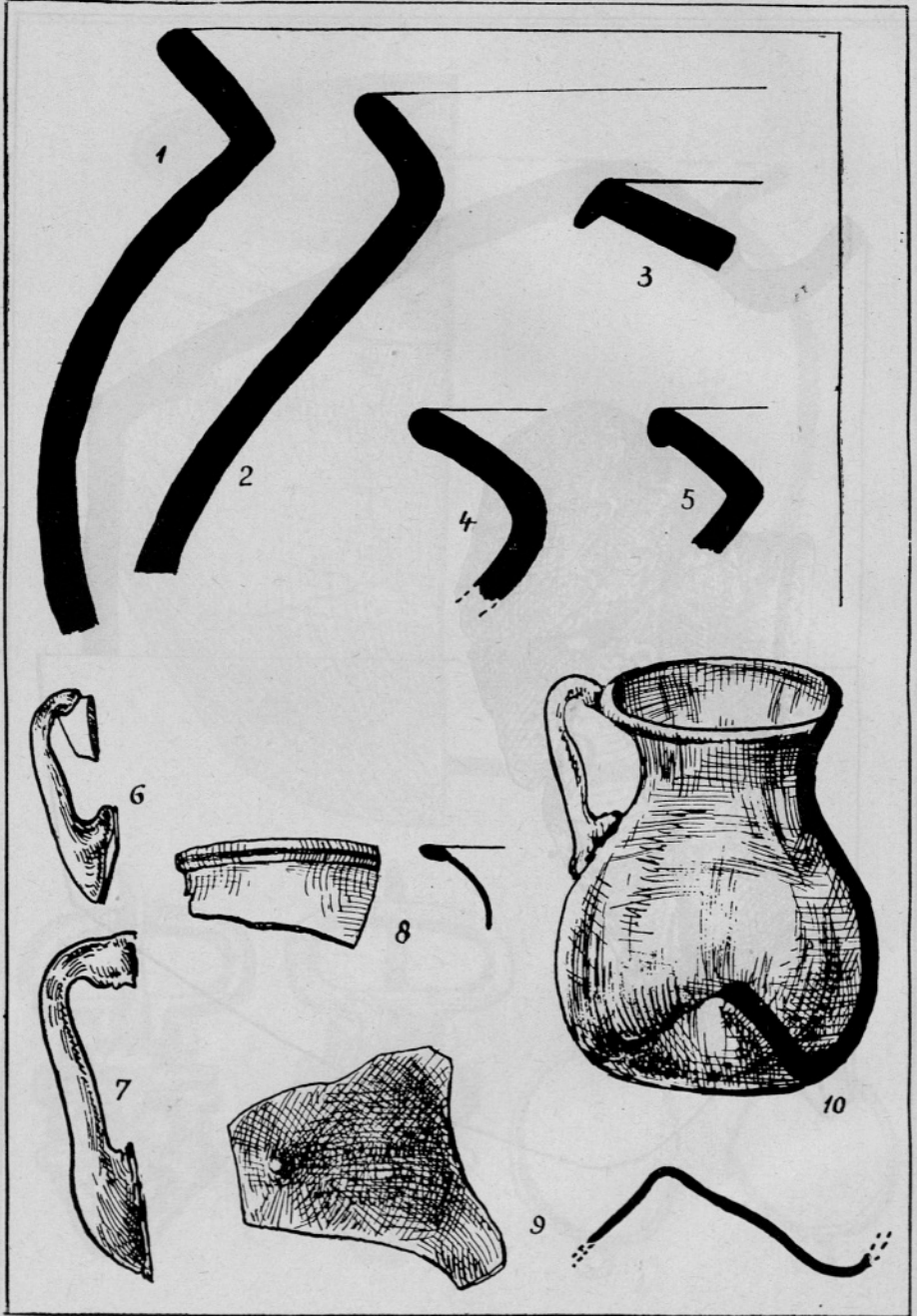


$\frac{2}{3}$ nar. vel.



2-5 = 1 : 1, 1 = 1/2 nar. vel.







1



2



3