

POROČILO O SONDIRANJU V DOLGI VASI PRI LENDAVI

IVA MIKL

Ekipa Pokrajinskega muzeja iz Murske Sobote je sondirala konec septembra in v prvih dneh oktobra 1957 v Dolgi vasi pri Lendavi. Namen sondiranja je bil ugotoviti, kako se je širila že prej ugotovljena rimskodobna naselbina.

Svet, kjer smo sondirali, je rahlo gričevnat. Gorice, ki segajo od Lendave in Dolge vasi proti vzhodu, prehajajo proti severu in zahodu v širokih in nizkih valovih v ravnino. Sondiranja so se vršila na njivah ob vznožju goric na obeh straneh ceste, ki teče iz Lendave proti Madžarski in na južni strani potoka Borosnjaka (Sl. 1).

Sondirali smo na treh mestih. Prvi dve sondi po 3×3 m sta bili na zahodni strani ceste, parcela št. 549. V njih ni bilo nobenih kulturnih ostankov. Do dosežene globine 160 cm je bilo zaporedje zemeljskih plasti naslednje: Živorjava sipka prst v debelini 40–70 cm in rumenkastorjava puhlična plast pomešana z navpičnimi sivimi ilovnatimi prameni.

Vzhodno od ceste smo sondirali na dveh mestih, in sicer na parceli št. 630, mapna parcelna št. 1369. Bolj severno in bliže potoku smo izkopali skupek šestih sond po 3×3 m. Tri so bile med seboj povezane v smeri sever—jug, tri pa so jim ležale ob strani.

V južnem delu sond so bile plasti mestoma zelo nejasne, tanke in po več se jih je spojilo v eno. Pravilno zaporedje smo mogli ugotoviti šele v severnem delu sond. Bilo je naslednje: Rjava humozna plast v debelini 15–30 cm. V njej je bilo brez reda nekaj prodnikov in komaj zaznavne leče peska. Poleg recentne ali težko opredeljive keramike je bilo v plasti dokaj fragmentov rimske keramike, različne opeke in koscev žgane gline. Naslednja plast je bila prav tako humozna, živo rjava in debela 20–50 cm. Tudi v tej plasti je ležalo brez reda poleg antične in fragmentov recentne keramike nekaj drobcev opeke z zelo neenakomerno fakturo, nekaj zelo zdrobljenega oglja, par prodnikov itd. Plast je z nekaj neenakomernimi vkopi segala v naslednjo. Ta je bila do 40 cm debela, a deloma popolnoma prekinjena. V tej plasti je bilo v severnem delu sonde nekaj večjih kosov oglja in nekaj fragmentov zgodnje srednjeveških lončkov s plastičnim križem na dnu poleg enakih kulturnih ostalin kakor v prejšnji plasti. Sledila je temnorjava humozna plast s precejšnjo mero oglenine. V južnem delu sond je bila mestoma le 2 cm debela, v severnem pa je dosegla debelino od 10 do 30 cm in je imela dva vkopa globoka 40 in 80 cm ter široka po 50 cm v medsebojni razdalji 150 cm. Prav tako v severnem delu sonde je bilo nekaj večjih drobcev opeke-tegul, nekaj večjih kosov oglja dolgih do 30 cm in polovica zgornje plošče žrmelj. Ta plast je verjetno edino nedotaknjena antična plast, ki pa je mogla biti prvotno debelejša. Kasnejša prekopavanja do planiranj, ko so v polpreteklem času po pripovedovanju kmetov spremenili gozd v njive, so uničila del plasti in primešala njene kulturne ostaline

slojem, ki so jo prekinili. Sledila je kulturno sterilna puhlica do dosežene globine 160 cm. V isti globini smo v skrajnem severnem delu zadeli na grušč (glej profil I in II).

Južneje od pravkar opisanega kompleksa smo na isti parceli, a že na pobočju, izkopali dve sondi. Pod 10—15 cm vrhnjega humusa je sledila plast peščene ilovnate zemlje v debelini 20—40 cm. Sledila je neenakomerno debela plast od 20 do 60 cm, ki je z razširitvami prekinjala spodnje in gornje plasti. Kulturne ostaline so redke in se pojavljajo le v tej plasti pomešane z recentnimi. V njej je bilo brez reda tudi nekaj prednikov. Sledita dve sivorjavi bolj ali manj peščeni ilovnati plasti do globine 90 cm, kjer preideta v puhlico (glej profil III).

Med kulturnimi ostalinami je bilo največ keramike, antične, nekaj srednjeveških fragmentov, poleg manj značilnih, ki jih ni mogoče opredeliti. Vsa keramika pa je močno fragmentirana, da je rekonstrukcija često težka ali nemogoča.

Ločimo dve vrsti izdelave. Prva vrsta keramike je iz slabše očiščene gline, pomešane z zrnci peska, da je tudi površina hrapava. Žgana je te vrste keramika sivo ali rjavkasto sivo. Včasih je površina kakor pokrita z nekako prevleko, ki je temnejša od posode ali pa povsem črna. Posode so izdelane na lončarskem vretenu ali pa prostoročno zgrajene in dogotovljene na vretenu.

Druga vrsta keramike je izdelana iz zelo dobro očiščene gline in je žgana rdeče ali sivo. Včasih je površina pokrita z rdečkasto, črnkasto ali rjavo barvo ali je glajena. Posode so izdelane na lončarskem vretenu.

Keramika bolj surove izdelave je močneje zastopana. Fragmenti izvirajo predvsem od loncev, skodel in pokrovov. Kolikor je mogoče oblike rekonstruirati, imajo lonci izpognjena ustja, nizke vratove, jajčast trup in ravna dna (Tab. I, 16, 10, Tab. IV, 5, Tab. V, 1, 3, 5, 6). Profili ustij dokaj variirajo. Stena posode je preko vratu v enakomernem loku izpognjena navzven, drugič je poleg tega ustje še vodoravno odrezano ali je bolj ali manj profilirano. Prva dva načina oblikovanja ustja se pojavljata predvsem pri velikih svetlosivih loncih (Tab. V, 1, 3, 6).

Dna so preprosta, ravna, med njimi pet fragmentov s plastičnim znakom — križem (Tab. IV, 4, Tab. V, 7). Na dveh fragmentih dna svetlosivega masivnega do dna ornamentiranega lonca je ta križ majhen in tenak, na fragmentih, ki izvirajo od manjših rjavkasto ali črno prevlečenih loncev, pa so znaki večji in širši. Razlik v fakturi med fragmenti s plastičnim znakom na dnu in drugimi skoraj ni. Večina loncev je ornamentirana z nekakim metličastim ornamentom. Zareze so pogosto plitve, kot bi bile le poudarjeni sledovi izdelave na lončarskem vretenu. Druga varianta je, da se pojavljajo zareze v vedno enakih pramenih (Tab. I, 10). Videti je kot bi bil ta ornament izdelan z nekako metlico. Pojavljajo se tudi ornamentni izdelani z nekakim glavničkom, z redkejšimi, ostrimi ali topimi ali zelo gostimi zobci (Tab. V, 5). Ornament poteka včasih vodoravno, včasih navpično, večkrat pa v raznih smereh ali v lokih. Včasih poteka le po delu posode v eni smeri (Tab. V, 5, Tab. I, 1). Vrat je le redko pokrit s tem ornamentom, pač pa ga nekajkrat ločijo od posode posamezne zareze (Tab. IV, 5). Pogost je pojav vodoravnih zarez na notranji strani vratu in ustja. Ornament pokriva posodo prav do dna ali pa se konča že nekoliko nad njim. Med metličastim vrezom se pojavlja na nekaj fragmentih tudi motiv valovnice (Tab. I, 8, Tab. V, 3). Omenim naj še en pojav. Na robu ustja velikega sivkastorjavega lonca teče trak črne prevleke (Tab. I, 1, 10). Ostanke nekaj centimetrov širokega traku črnorjave prevleke je zapaziti tudi na fragmentu z ramena svetlosivega masivnega lonca.

Poleg loncev so bolj surovo izdelani tudi pokrovi (Tab. V, 2, 4, Tab. IV, 8). Povečini so sivorjave barve, kot bi imeli površino rahlo prevlečeno. Imajo obliko zelo sploščenih stožcev z votlim diskastim ali obrnjeno stožčastim ročajem. Rob je včasih profiliran. Ornamentirani so s potezami glavnička v krožni ali radialni smeri.

Precejšnje je bilo tudi število skodel z odebelitvami v steni in od skodel ali loncev s horizontalno razširjenimi ustji s kanelurami (Tab. IV, 2, 6, 9). Tudi površino imajo ti izdelki večinoma črno prevlečeno. Ohranjenih pa je razmeroma precej fragmentov trinogih skodel, zlasti nog. Izvirajo od večjih ali manjših, dokaj slabo izdelanih posod. Zanimiva je poleg ene, razmeroma cele trinoge skodele (Tab. I, 5) še noga in del trebuha druge, ki je bila skoraj polkroglasta in imela vodoravne zareze na trebuhu (Tab. IV, 7).

Iz že nekoliko bolj očiščene gline so fragmenti sivih vrčkov ali čaš, včasih ornamentirani z zobatim kolescem (Tab. I, 4). Zanimiv je tudi fragment sive čaše ali skodelice, katere stena je ornamentirana z žigosanimi lističi (Tab. I, 5).

Med dobro očiščeno keramiko je razmeroma dosti debelejših fragmentov sivo ali rdeče žganih, z zarezi glavnička z enakomernimi in tankimi zobci po površini. Fragmenti skoraj ne dopuščajo rekonstrukcije oblike. Le po nekaterih je mogoče soditi, da je imela posoda nizek vrat in ravno dno. Zareze glavnička so tekle vodoravno (Tab. III, 13). Po nekaj fragmentih je zastopana masivna siva posoda podobne fature z vodoravno razširjenim ustjem (Tab. I, 6).

Večina posod iz dobro očiščene gline izvira od raznih skodel ali vrčkov (Tab. III, 7, 10, 11, Tab. II, 3). Ročaji so trakasti, eden je zvit iz dveh trakov (Tab. III, 2, 3, 5). Vrčki so včasih rdeče pobarvani in ornamentirani z vodoravnimi trakovi navpičnih kratkih zarez (Tab. IV, 1). Dna so ravna, ponekod imajo nizko prstanasto nogo ali kaneluro okoli dna. Masivnejši ročaji pričajo, da so bili zastopani tudi vrči z dvema ročajema. Zanimiv je fragment ročaja iz fine rjavkasto sive keramike z ostanki rumenkaste steklaste glazure (Tab. III, 6).

Med skodelami je najpogostejša oblika z navpično steno in ojačenim robom. Te skodele so včasih tudi imitacija sigillate in rjavo ali črno prevlečene (Tab. III, 1, 4, 8, Tab. I, 7).

Sledi nekaj fragmentov koničnih pokrovov iz dobro očiščene gline. Prav tako so z nekaj fragmenti zastopane čaše gubanke, kadilni kelih in melnice. Oljenk je bilo le malo: fragmenti zgornjega dela oljenke s tovarniškim žigom (Tab. II, 5 a, b) in ščitka reliefne oljenke.

Na koncu skupine iz dobro očiščene gline omenjam nekaj značilnejših fragmentov terre sigillate. Najbolje je izdelan fragment miniaturnega pladnja s svetlečo se površino in enakomerno temnordečo barvo. Najznačilnejši je fragment iz stene kupe D 37 s trakom s figuralno ornamentacijo v metopah (Tab. II, 3). Na enem polju je upodobljen gol moški. Pri nogah ima tul za puščice, morda pa je to le četverkotni polnilni ornament. V drugem prizoru je upodobljena na tleh sloveča oblečena žena in poleg nje stoječ gol moški s kratkim ogrinjalom. Podobne fature je drobec sigillate z jajčno kito in vejico s tridelnimi listi ter prstanasta noga kupe (Tab. II, 1). Fragmenti drugih kup verjetno tudi oblike D 37 so rjavi in imajo reliefni ornament z jajčno kito in okviru medaljonov (Tab. II, 6), ali bežeče živali in med njimi strele (ab. II, 4). Iz rdeče sigillate je še nekaj drugih fragmentov, tako tipa D 33 in z ustja posode D 35 ali D 36 z ornamentom grozda (Tab. II, 2, 8).

Razmeroma redke so kulturne ostaline iz drugega materiala. Iz stekla sta dva fragmenta manjših zelenkastih rebrastih skodelic (Tab. II, 7) in fragment rebrastega ročaja nekakšnega stamnija. Iz kamna je konveksna plošča žrnelj, ki meri v premeru 36 cm. Zgornja stran plošče je lepo obdelana in ima v sredini luknjo, spodnja pa je samo obklesana. Kamenit je tudi terilec za žito dolg 25 in širok 8 cm. Iz železa je nekaj neznačilnih predmetov kot žebliji in zelo korodiran fragment noža iz prehoda med listom in trnom (Tab. II, 13). Bolj zanimivih pa je nekaj predmetov iz brona: verižica, dve skoraj celi fibuli z gumbom na nogi, odebelenim lokom in samostrelno peresovino, nadalje konice z zobci in koničast okov konca traku ali vrvice (Tab. II, 9 a, b, 10, 11, 12, 14). Novce smo našli tri, srednjevelike medeninaste oziroma bakrene. Na dveh od teh je bilo mogoče razločiti portret Domicijana (81—96 po n. št.) in Hadrijana (117—138 po n. št.).

Prekopana površina je premajhna za kakršnekoli sklepe. Vendar dajejo kulturne ostaline videz sledov naselbine, ki je posegla vsaj v določenih obdobjih na mesto, kjer smo sondirali. Že zaradi oblikovanosti terena verjetno niso obstojali kakšni značilnejši stavbni objekti, razen morda kake lesene zgradbe, ki je pustila svoje sledove v vkopih. Mogoče ne bi smeli izključiti možnosti nahajališča kakega posameznega uničenega groba, toda sklep bi bil preuranjen.

Tudi kar se tiče datacije se moramo zavedati, da je bil material pomešan in ni mogoče postavljati detajlne kronologije. Predmeti, ki bi jih bilo mogoče časovno določiti, bi bili poleg novcev še fragmenti oljenk,¹ fragmenti sigillate² in druge keramike, sivih loncev s horizontalnim ustjem in metličastim ornamentom, siva trinoga skodela z navpično steno,³ fibule⁴ itd. Našteti fragmenti izvirajo iz konca 1. in začetka 2. stoletja n. št. Za sledeča stoletja bi govorila tudi keramika, tako med drugim rdeči vrčki⁵ in lonci, ornamentirani do dna.⁶ Najmlajši material z našega najdišča so dna zgodnjerednjeveških lončkov s plastičnim znakom na dnu. Toda kot že rečeno, vsi ti predmeti samo približno nakazujejo čas naselitve na mestu sondiranja.

¹ D. Ivanyi, Die Pannonischen Lampen, Dissertationes Pannonicae, Budapest 1955, str. 10—15.

² PWRE, suppl. VII, 1355-Oswald Pryce, An Introduction to the Study of Terra Sigillata, London 1920, str. 189, 195.

³ E. Bonis, Die kaiserzeitliche Keramik von Pannonien I. Dissertationes Pannonicae, Budapest 1942, str. 34, 35. — A. Schörgendorfer, Die römische Keramik der Ostalpenländer, Sonderschriften, Band XIII, Wien 1942, str. 112 sq. — Acta archaeologica Academiae Hungaricae IV, Budapest 1954, str. 129 sq.

⁴ I. Kovrig, Die Haupttypen der kaiserzeitlichen Fibeln in Pannonien, Dissertationes Pannonicae, Budapest 1957, str. 107.

⁵ Acta archaeologica Academiae Hungaricae VI, Budapest 1956, str. 151—161.

⁶ A. Schörgendorfer, op. cit., str. 112 sq.

RÉSUMÉ

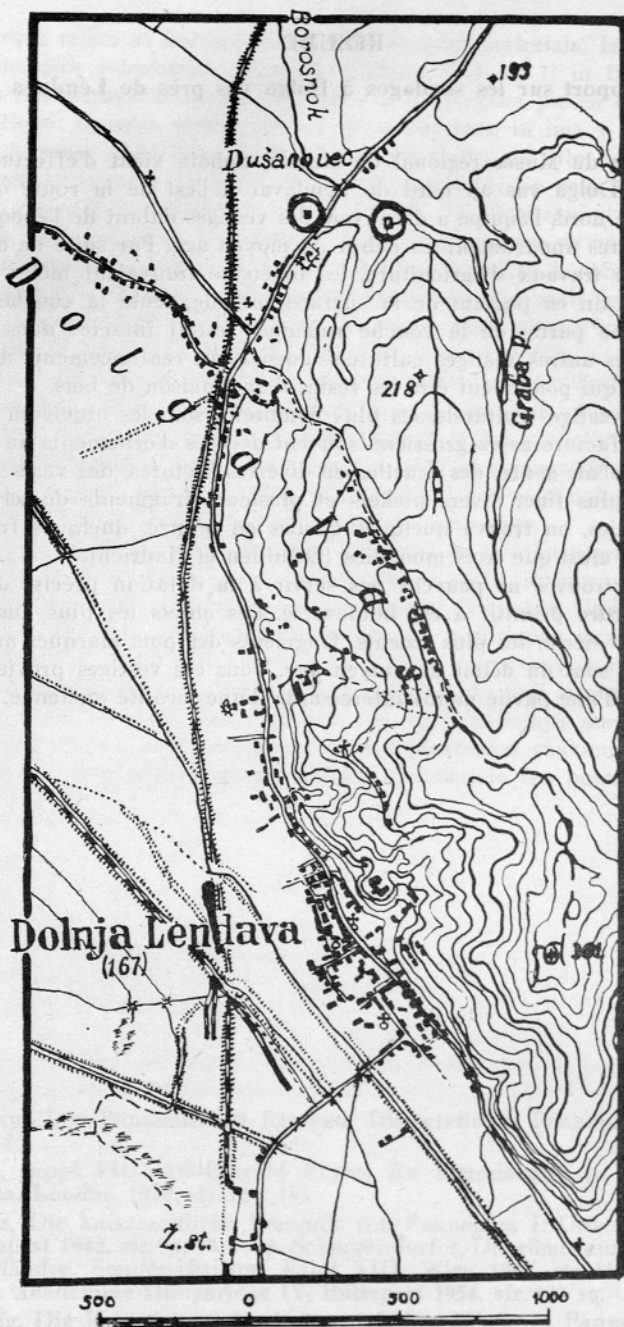
Rapport sur les sondages à Dolga vas près de Lendava

Une équipe du Musée régional de Murska Sobota vient d'effectuer des sondages près de Dolga vas au nord de Lendava. A l'est de la route qui part de Lendava vers le nord, l'équipe a découvert des vestiges datant de l'époque romaine et quelques autres appartenant au début du moyen âge. Par suite de nivellements ultérieurs et de travaux d'agriculture, les objets se trouvaient mêlés à plusieurs couches de terrain en partant de la surface actuelle, seule la couche inférieure, représentant une partie de la couche romaine, restait intacte; dans celle-ci on trouva, outre les autres vestiges culturels, aussi deux renforcements de poteau et quelques tuiles qui pourraient être les restes d'une maison de bois.

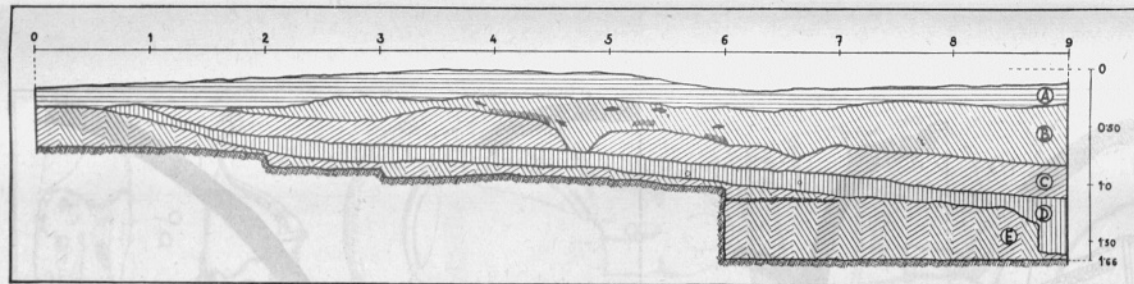
Parmi les vestiges culturels, les plus nombreux sont les objets en terre cuite: des pots d'une facture assez grossière, souvent décorés d'ornements au peigne, des couvercles du même genre, des écuelles de diverses factures, des vases plus grands d'une matière plus fine, divers pichets et plusieurs fragments de terra sigillata. Outre les poteries, on trouva quelques fibules en bronze, quelques fragments de verre et de fer, ainsi que trois monnaies (Domitien et Hadrien).

Les objets trouvés ne peuvent pas servir à la datation précise des couches, puisque leur ordre primitif a été bouleversé. Les objets les plus anciens datent du I^{er} au du II^e siècle; les plus récents, fragments des pots marqués au fond d'un signe plastique, sont du début du moyen âge. Tous ces vestiges proviennent vraisemblablement d'une partie moins intéressante d'une localité ancienne.

Priloga I

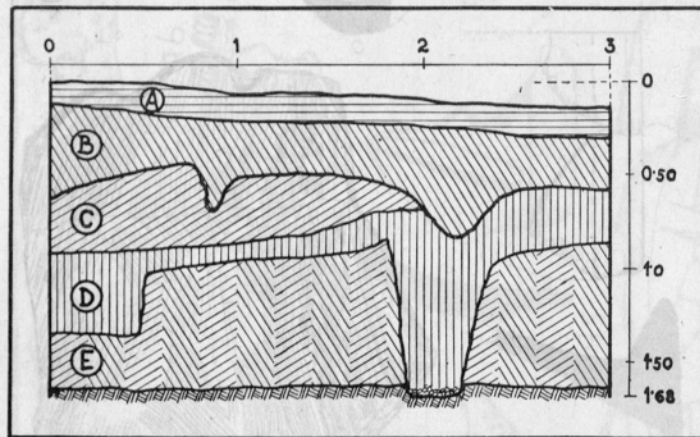


Geografska lega sondiranj.
□ mesto sond



Priloga II

Profil I



Profil I: Podolžni prerez sond III, IV in VI.

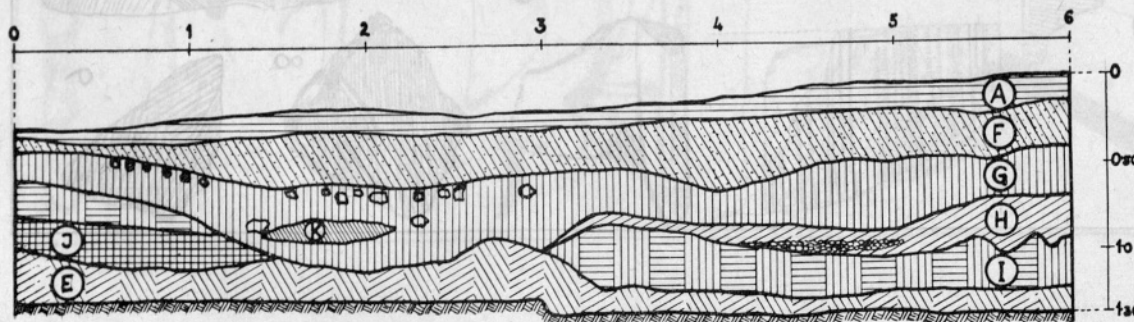
Legenda: A rjav humus, B humozna plast, pomešana z ogljem in žgano ilovico, C siva oziroma rumena ilovnata plast, D temnorjava humozna plast, obarvana od oglja, E rumenkasta puhlična plast.

Profil II: Prečni prerez sonde VI.

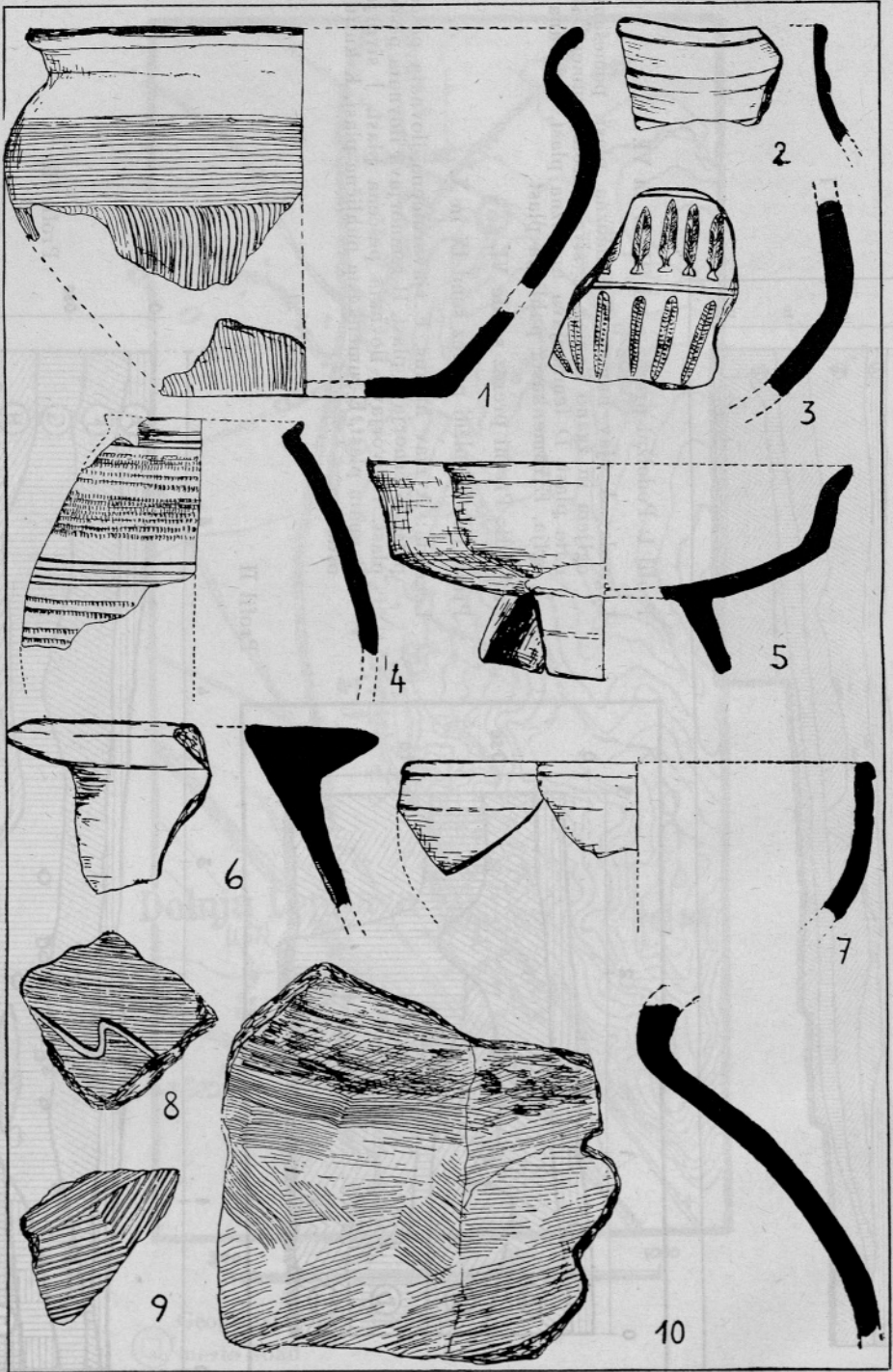
Profil III: Podolžni prerez sond IX in X.

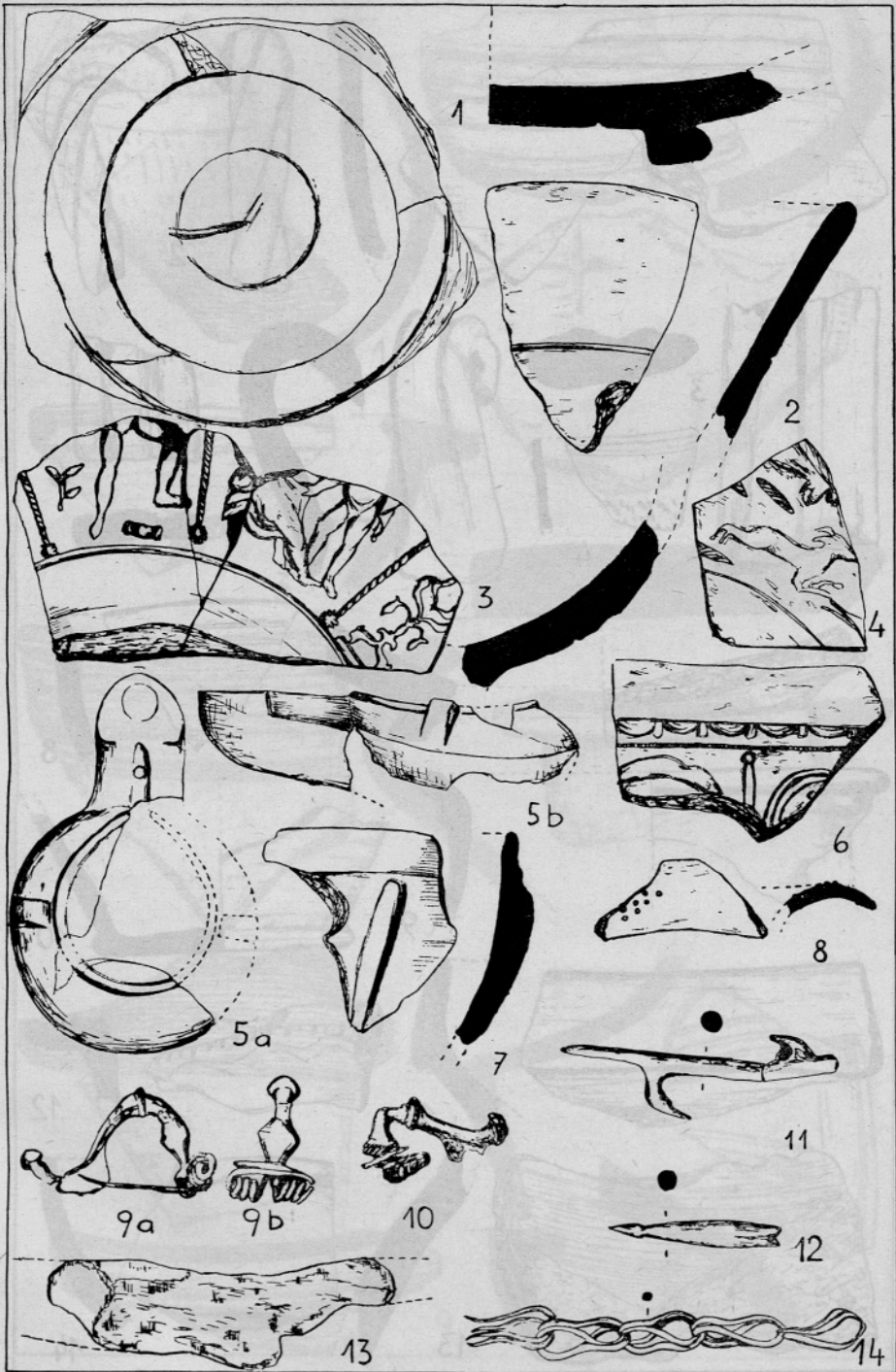
Legenda: A rjav humus, F rjavorumena ilovnata peščena plast, G črnorjava plast, H temnorjava ilovnata peščena plast, I sivorjava ilovnata peščena plast, J sivorjava ilovnata plast, E rumenkasta puhlična plast, K kulturne ostaline.

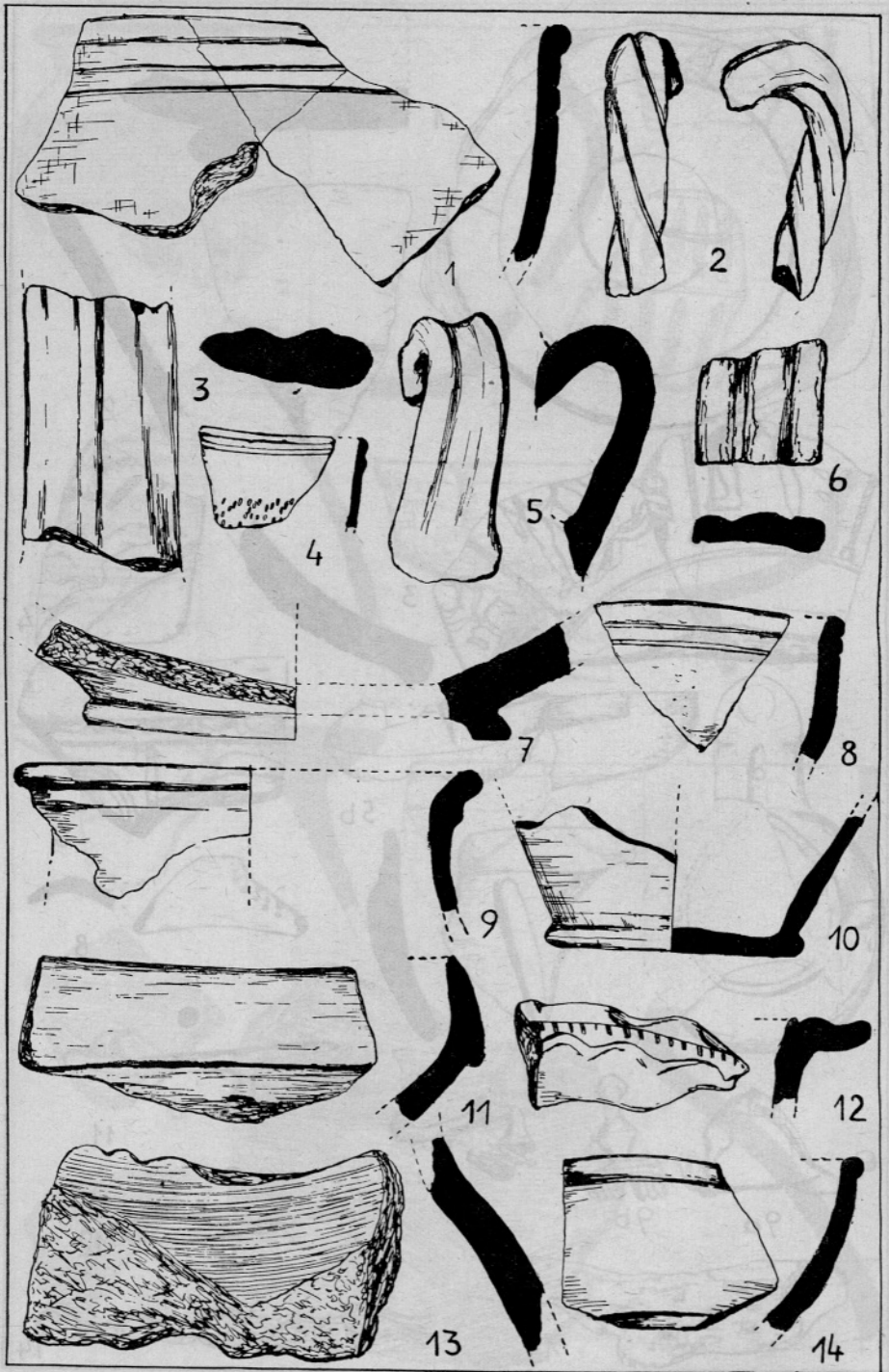
Profil II

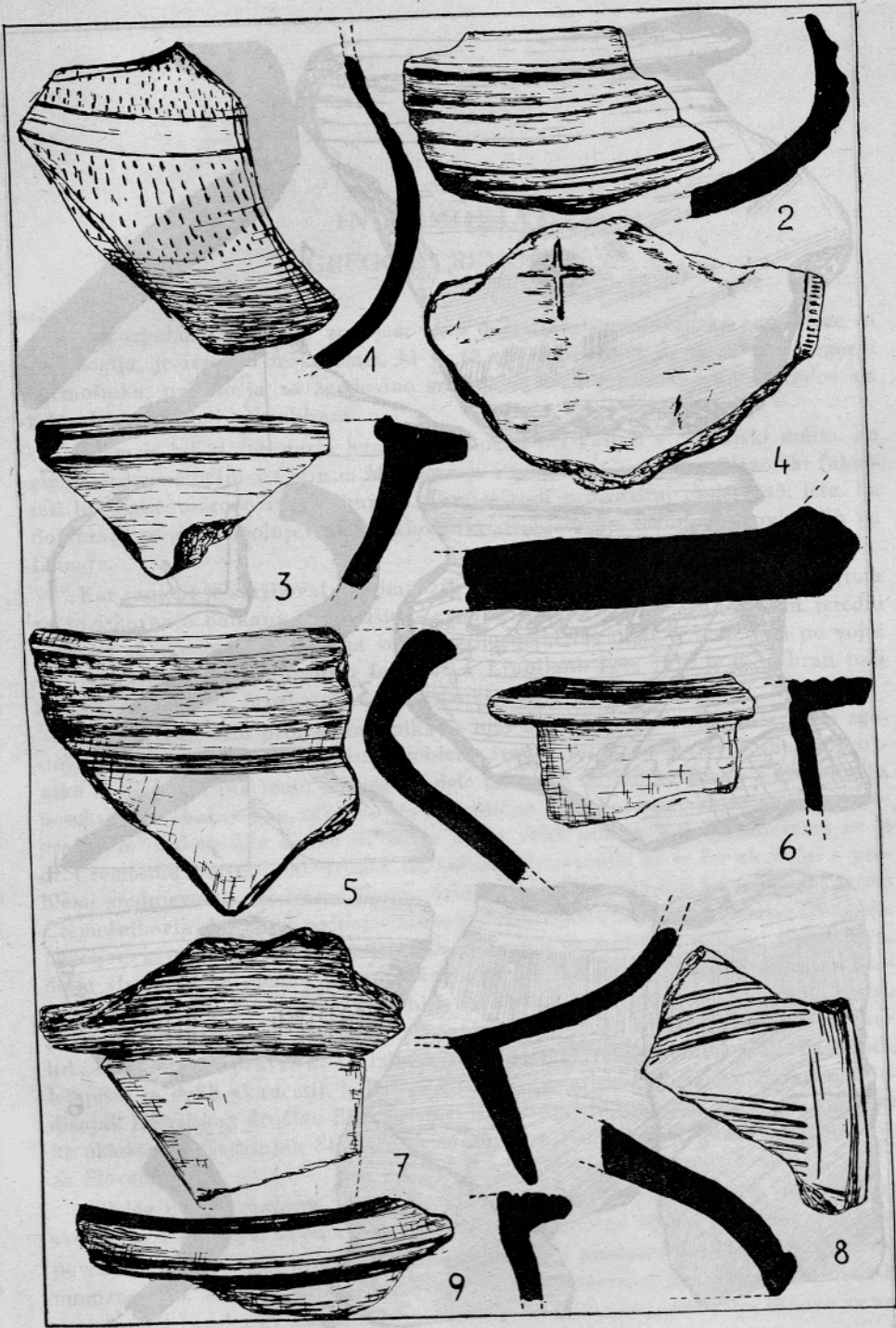


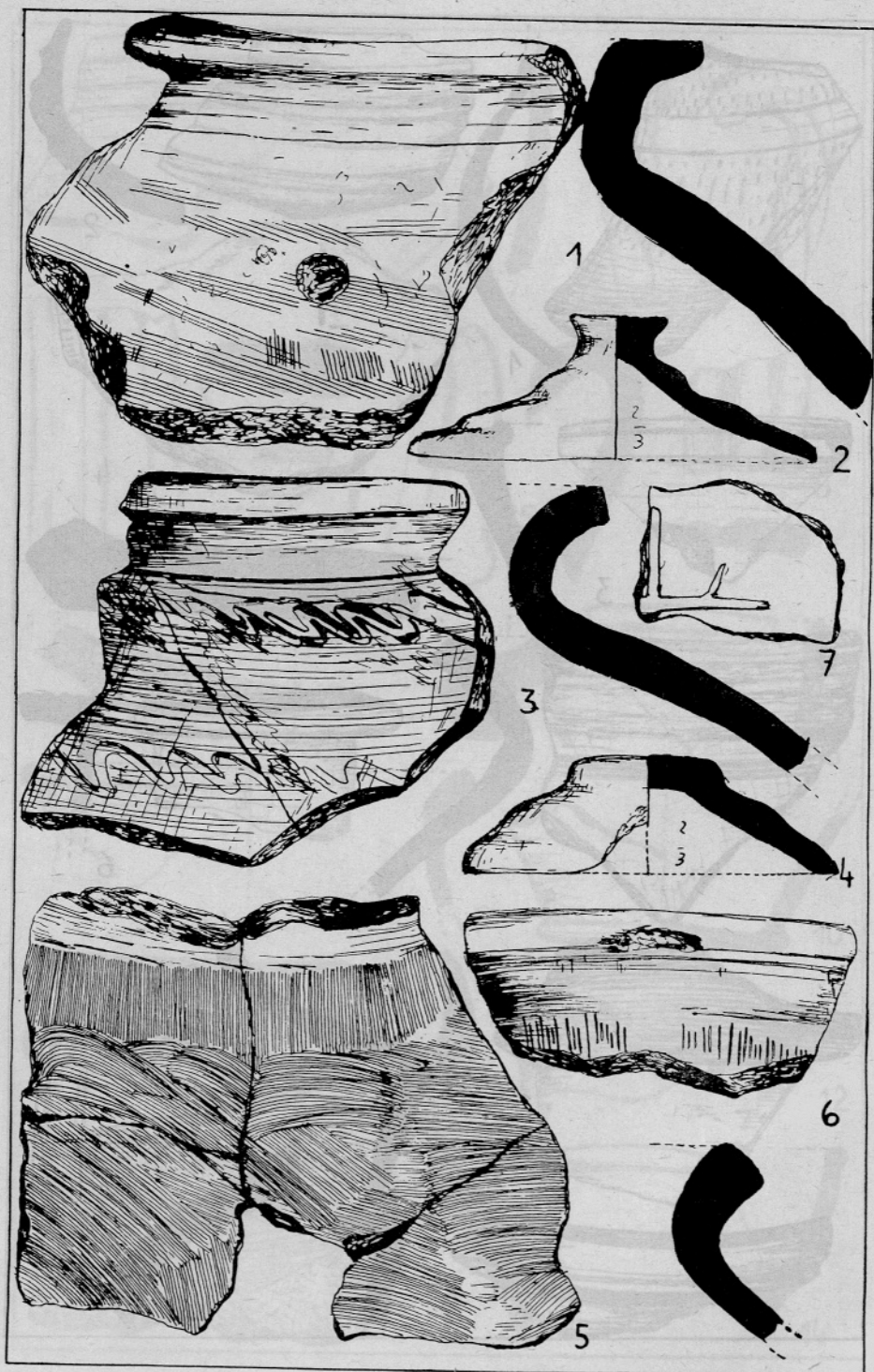
Profil III











IN MEMORIAM GREGOR ČREMOŠNIK

Med izgubami, ki jih v zadnjem času doživljata jugoslovanska zgodovina in arheologija, je izredno težka smrt, ki je 12. novembra 1958 ugrabila dr. Gregorja Čremošnika, profesorja za zgodovino srednjega veka jugoslovanskih narodov na Filozofski fakulteti v Ljubljani.

Rojen je bil 24. februarja leta 1890 v Ločici pri Polzeli v Savinjski dolini. Po gimnazijskem študiju v Celju in Mariboru je študiral v Gradcu na filozofski fakulteti lingvistično-zgodovinsko skupino. Tam je tudi promoviral maja 1915. leta. Po doktoratu se je izpopolnjeval v zgodovinski stroki še pri raznih zgodovinarjih na Dunaju.

Kot suplent je služboval na gimnaziji v Trstu, kot sekretar Bos.-herc. Inštituta za raziskovanje Balkana, kot kustos Zemaljskoga muzeja v Sarajevu, kot izredni profesor za zgodovino srednjega veka na filozofski fakulteti v Skopju in po vojni od leta 1946 dalje na filozofski fakulteti v Ljubljani. Leta 1952 je bil izbran tudi za dopisnega člana Srpske akademije nauka v Beogradu.

Znanstveno delo prof. Čremošnika je bilo usmerjeno prvenstveno v čisto zgodovinsko vedo, in sicer v določene probleme srednjeveške zgodovine Bosne, Dubrovnika in Srbije. Kljub temu je njegovo delo bilo tudi najožje povezano z arheologijo, posebno če upoštevamo njegova numizmatična raziskovanja, ki so poleg paleografije in diplomatike Bosne in Srbije imela velik pomen v delu, kateremu se je dr. Čremošnik posvetil. Ni dvoma, da noben znanstvenik, ki se bo ukvarjal s problemi srednjeveške zgodovine Bosne, Srbije in Dubrovnika, ne bo mogel iti mimo Čremošnikovih del. Med najpomembnejša takšna dela sodijo »Bosanske i humske povelje«, ki so izhajale v več letnikih Glasnika Zemaljskog muzeja v Sarajevu, dalje »Istoriski spomenici dubrovačkog arhiva«, ki jih je izdala Srpska kr. akademija, »Dubrovački konzuli u Srbiji do Dušanovog vremena«, »Vinogradarstvo i vino u Dalmaciji srednjeg veka«, »Pravni položaj našeg roblja u srednjem vijeku« itd., članki in razprave, ki so izšle v raznih znanstvenih publikacijah, časopisih, letopisih in delih akademij, kakor so Glasnik Zemaljskog muzeja u Sarajevu, Godišnjak Istorijjskog društva BiH, Zgodovinski časopis v Ljubljani, Spomenik Srpske kr. akademije, Godišnjak Skopskog naučnog društva, Glasnik muzejskega društva za Slovenijo itd.

Poleg del in razprav, ki jih bo danes arheolog še dokaj težko uporabil pri svojem raziskovanju, so pa Čremošnikova numizmatična dela in razprave zelo ozko povezana z arheologijo srednjega veka. Obravnava predvsem srbsko in dubrovniško numizmatiko. Tako je napisal »Razvoj srpskog novčarstva do kralja Milutina«, ki ga je izdala Srpska kr. akademija leta 1953 in ki še danes predstavlja osnovo za vsa