

## DRUGO ZAČASNO POROČILO O IZKOPAVANJIH V BOBOVKU PRI KRANJU

PETER PETRU-ANDREJ VALIČ

Bobovk leži štiri kilometre severovzhodno od Kranja. Ravničast, le s položnimi valovitimi rebri posejan teren, se narahlo vzdiguje, dokler se pri znanem kasnoantičnem<sup>1</sup> in srednjeveškem gradišču nad Bašljem<sup>2</sup> ne vzpne strmo k Storžiču. Ožji prostor najdbe se od trikotnika pri Kokrici, omejenega na vsaki strani s potokom, širi proti opekarni Bobovk. Tu so že leta 1955 pri odstranjevanju ruše naleteli na nekaj antičnih grobov. Najzanimivejši je vsekakor grob v pepelnici. Delo je v tej fazi vodil Andrej Valič in podal poročilo v Arheološkem vestniku 7, 1956, 444. V naslednjem letu so Valiča znova naprosili, da bi prišel pogledat najdbe, ki so jih odkopali 300 m zahodneje na 2 m visoki vzpetini, široki 100 m. Odkrili so štiri grobove, predmete pa so zmetali na kup, zato so v tem poročilu objavljeni kot slučajne najdbe na koncu sestavka (Tab. XXIV).

Zavarovalna izkopavanja leta 1956 je omogočil Zavod za varstvo spomenikov LRS, sredstva pa je dala Komisija za spomeniško varstvo pri OLO Kranj. Izkopavanje se je pričelo pod vodstvom Petra Petruja in s sodelovanjem Andreja Valiča in Ive Mikl dne 17. decembra in je trajalo do 24. decembra 1956. V tem času je že zapadel sneg, ki je terensko delo precēj oviral. O izkopavanju je poročal Glas Gorenjske 7. januarja 1957.

Naslednje leto je nadaljeval z zaščitnimi izkopavanji A. Valič. Izkopavanje je trajalo od 1. do 8. julija 1957. Kot strokovni sodelavec je bil pri izkopavanjih prisoten Marijan Slabé. Odkopani grobovi so označeni v tem poročilu s št. 23—29.

Humus je v načrtih označen s polnimi navpičnimi črtami, sterilna plast rumene gline s prekinjenimi navpičnimi črtami. Čisto oglje je po intenziteti zaznamovano z \\\\\\\ ; kulturna plast humusa, sive gline in drobcov oglja je označena z \\\\\\\/. Oglje iz posameznih grobov je v raziskavi pri Sekciji za arheologijo SAZU.<sup>3</sup> Gradivo je prepariral laboratorij Narodnega muzeja v Ljubljani. Predmete in dokumentacijski material z vsemi načrti hrani Mestni muzej v Kranju. Grobove od št. 1 do 22 je opisal P. Petru, ostale A. Valič. Večino risb je izdelal P. Petru, nekaj težjih je izrisala Erna Navinšek (Tab. XXIV, 1, 2, XIX, 5).

<sup>1</sup> Saria, Stand und Aufgaben der Vor- und Frühgeschichtsforschung in Oberkain, Carinthia I, 132, 1942, 103.

<sup>2</sup> Ložar, Staroslovansko in srednjeveško lončarstvo v Sloveniji, GMDS — Glasnik Muzejskega društva za Slovenijo 20, 1959, 195 sq.

<sup>3</sup> Ponovno se zahvaljujem predstojniku Sekcije za arheologijo pri SAZU profesorju J. Korošču, ki je dovolil raziskati oglenino, in A. Šerclju za rezultate raziskave, ki so omenjeni na koncu članka: Okvirna časovna in tipološka klasifikacija gradiva iz južne nekropole v Bobovku pri Kranju, v Arheološkem vestniku IX-X/1.

*Grob 1.* Grobna jama v rumeni glini je imela podolgovato pravokotno obliko. Posuta je bila z belim kamenjem. Ob straneh groba se je ohranila nekaj centimetrov debela plast čistega oglja. Pridatki so bili v leseni skrinji, okovani z železom. Velikost groba: 82 × 84 cm, globina 34 cm.

1. Železen dvorezen meč s trnom za nasaditev. Na enem mestu so ohranjeni sledovi lesa in usnja, prirjavelega na rezilo. Masiven trn se proti koncu zožuje in je pravokotnega preseka. Končuje se z odebelitvijo v obliki gumba. Dolžina 65,6 cm, širina lista 5,5 cm, dolžina lista 50 cm, dolžina ročaja 15,6 cm, širina ročaja do 1,8 cm (Tab. IV, 1).

2. Nož z ročajem iz železa. Hrbet noža je raven. Rezilo se proti ročaju širi. Prehod hrbta v ročaj je raven. Ročaj noža je nekoliko usločen. Dolžina 17,2 cm, širina lista do 1,9 cm, dolžina ročaja 7 cm, premer ročaja do 1,2 cm (Tab. IV, 4).

3. Rezilo železnega noža z delom ročaja. Hrbet je raven, na spodnji strani se rezilo proti ročaju širi. Celotna površina je razjedena od rje. Dolžina 15,3 cm, širina lista do 2,1 cm (Tab. IV, 5).

4. Nož z ročajem iz železa. Ročaj je fragmentarno ohranjen, na njem so vidni sledovi prirjavelega lesa. Tako hrbet kot rezilo sta polkrožno usločena in le v zadnji tretjini ravna. Ročaj prehaja v ravni črti v list noža. Dolžina 12,3 cm, širina lista do 1,9 cm (Tab. IV, 2).

5. Steklenica iz svetlozelenega prozornega stekla. Ustje je odebeljeno, navzven upognjeno in ravno odrezano. Preko cilindričnega vratu prehaja v rame in trup pravokotne oblike. Trakast ročaj ima na vsaki strani masivno rebro. Višina 14,8 cm, premer ustja 2,8 cm, največja periferija 6,4 cm, širina ročaja do 2,8 cm (Tab. I, 3).

6. Oljenka iz svetlordeče pečene gline. Na spodnji strani je težko čitljiv napis ETI v dvojnem koncentričnem krogu. Pod in nad napisom sta še v krogu samem dva manjša koncentrična kroga. Na zgornji strani je dvoje luknjic. Na zunanji strani je dvoje bradavic. Dolžina 8,5 cm, širina 5,6 cm, višina 3 cm (Tab. I, 2).

7. Steklена urna iz svetlozelenega prozornega stekla. Dno urne je rahlo navznoter upognjeno, ustje je masivno, navzven usločeno in v sredini votlo. Višina 15 cm, premer ustja 11 cm, premer dna 6,2 cm, največji obseg 15 cm, debelina 0,1 cm (Tab. I, 1).

8. Skodelica iz dobro prečiščene, svetlosivo žgane gline. Ustje je ravno, poševno odrezano, nato prehaja skodelica skoraj v ravni črti do največjega obsega, ki je poudarjen z rebrom. Od tod prehaja posoda v loku proti majhni prstanasti nogi. Ta ima na spodnji strani koncentrične kroge. Nad rebrom je skodelica okrašena z zareznim ornamentom. Na posodi so vidni sledovi temnejšega premaza. Višina 7,5 cm, premer ustja 10,3 cm, največji obseg 11 cm, premer dna 3,2 cm, debelina 0,2 cm (Tab. I, 4).

9. Skodelica iz prečiščene svetlosivo žgane gline. Ustje je ravno. Od tod se razširi v posodo do največjega obsega, ki je močno poudarjeno, nato pa preide v ravno prstanasto pogo, okrašeno s koncentričnimi krogi. Pred poudarjenim delom je ornamentirana z zareznim okrasom. Ohranjena sta ozka trakasta ročaja, ornamentirana z dvojnimi žlebičem. Višina 6 cm, premer ustja 6,6 cm, največji obseg 7,5 cm, premer dna 3 cm, debelina 0,1 cm (Tab. II, 1).

10. Čaša iz svetlozelenega prozornega stekla. Na vratu ima ovratnik. Ustje je usločeno navzven, nato prehaja čaša preko vrata v trup kvadratne oblike. Prav

tako je tudi dno, na katerem sta dva koncentrična kroga. Višina 11,2 cm, premer ustja 5,3 cm, največji obseg 5,9 cm (Tab. II, 5).

11. Vrč iz dobro prečiščene, rdečerumeno žgane gline. Ustje ni ohranjeno. Vrat prehaja v največji obseg v zgornji polovici vrča, od tod pa v prstanasto nogo. Višina 14 cm, največji obseg 13,3 cm, premer dna 7,3 cm, debelina 0,3 cm (Tab. II, 2).

12 a, b. Dva bronasta šarnirja, stožčaste oblike, zelo masivna. Sestavljena sta iz dveh delov, vezanih z železno prečko. Na vsakem delu šarnirja je luknja, skozi katero so bili pribiti žebli. Šarnir a: dolžina 7,6 cm, širina do 2,1 cm, širina veznega člena 2,3 cm, premer veznega člena 1,4 cm. Šarnir b: dolžina 7,8 cm, širina do 2,1 cm, širina veznega člena 1,7 cm, premer veznega člena 1,5 cm (Tab. III, 1 in 2).

13. 61 fragmentov železa, verjetno okovi skrinje. Na nekaterih so ohranjeni žeblički ali luknjice. Fragmenti so različne velikosti (Tab. II, 8—18 in Tab. III, 6—22).

14. 12 železnih žebličkov s polkrožno glavico in tankim trnom pravokotnega preseka. Različne velikosti (Tab. IV, 8—17, 19).

15. 7 fragmentov posode iz grobe gline, rjave barve, ki je na prelomu črna. Med njimi je tudi fragment dna. Različne velikosti (Tab. II, 7).

16. Fragment železa konične oblike, kvadratnega preseka. Na eni strani se nekoliko razširi. Dolžina 2,9 cm, širina do 0,7 cm (Tab. II, 6).

17. Železen žebelj kvadratnega preseka s podolgovato skovano glavo. Dolžina 5,1 cm, premer do 0,5 cm (Tab. IV, 22).

18. 4 fragmenti žebeljev kvadratnega preseka (Tab. IV, 20, 21, 23, 24).

19. Železen predmet podolgovate oblike, pravokotnega preseka, s koncema usločenima pravokotno na smer predmeta. Proti eni strani se predmet močno tanjša, medtem ko je druga zelo masivna. Dolžina 7 cm, širina do 0,9 cm, debelina do 0,6 cm (Tab. II, 5).

20. Dvoje železnih ročajev skrinje, rombičnega preseka. Lok se na konceh usloči navzgor in zaključí z masivno glavico. Na vsaki strani ročaja sta vdeti zanki s prečnim delom, ki se nato razcepita. Ročaj a: dolžina 11 cm, premer loka 0,9 cm, premer zanke 1,3 cm (Tab. III, 3). Ročaj b: dolžina 11 cm, premer loka 0,7 cm, premer zanke 1,5 cm (Tab. II, 4).

21. Dvoje železnih predmetov, ki sta na spodnjem koncu pravokotnega preseka. Nato se razširita v obliki vrbovega lista in polkrožno upogneta. Dolžina 11,2 centimetra, širina 4,6 cm in debelina do 0,5 cm (Tab. IV, 6). Dolžina 11,5 cm, širina 3,3 cm, debelina 0,5 cm (Tab. IV, 7).

*Grob 2* (Tab. XXII, 2). Je izredno dolg in je bil vkopan v rumeno ilovico. Jama je bila tlakovana z belimi prodniki. Nad temi je bila drobna plast oglja in prsti, nato sloj ogljenine, ki je postopno prehajala v humus.

1. Vretence iz prečiščene črnožgane gline, stožčaste oblike. Na spodnji strani močno navznoter usločeno. Po sredini je luknjica. Višina 2,5 cm, premer 3,2 cm (Tab. V, 4).

2. Železen podolgovat predmet, močno razjeden od rje. Dolžina 5,8 cm, širina do 1,5 cm (Tab. V, 3).

3. Vrč iz prečiščene, svetlordče žgane gline. Ustje je usločeno navzven in odebajeno. Preko cilindričnega vrata prehaja posoda v največji obseg v zgornji polovici vrča. Od tod preide počasi v ravno prstanasto nogo. Na notranji strani

je posoda narebrena. Ohranjen je trakast ročaj. Višina vrča 15,6 cm, premer ustja 5,8 cm, največji obseg 14,4 cm, premer dna 9,2 cm, debelina 0,5 cm, širina ročaja 2,2 cm (Tab. V, 2).

*Grob 3* (Tab. XXII, 3). Vkopan je bil v rumeno glino. Je ovalne oblike ter so predmeti razvrščeni v podolžni legi. V grobu je bilo mnogo oglja.

1. Vrč iz rjavosivo žgane gline. Ustje je upognjeno navzven in ravno odrezano. Od tod prehaja takoj v trup posode in v loku do prstanaste noge. Na ramenu je posoda narebrena. Višina 19,8 cm, največji obseg 22 cm, premer ustja 13,2 cm, premer dna 8,4 cm, debelina 0,5 cm (Tab. VI, 1).

2. Vrč iz svetlordeče žgane gline. Ustje je nekoliko odebeljeno. Vrat je cilindrične oblike in prehaja v največji obseg, od tod pa v loku proti prstanasti nogi. Na notranji strani je posoda narebrena. Ohranjen je tudi trakast ročaj, ki ima dvoje reber. Višina 21,2 cm, premer ustja 4,4 cm, največji obseg 18 cm, premer dna 8,8 cm, debelina 0,5 cm (Tab. VI, 2).

3. Oljenka iz sivožgane gline. Na spodnji strani ima znamko C DESSI, obdano z dvojnimi koncentričnim krogom. Na zgornji strani pa ima dvoje večjih in eno manjšo luknjico. Poglobljeni del je ločen z ostrim robom; na zunanji strani tega je ohranjena bradavica. Oljenka je fragmentarno ohranjena. Dolžina 10,6 cm, višina 3,5 cm, ohranjena širina 6,8 cm (Tab. VI, 3).

*Grob 4* (Tab. XXII, 4). Jama pravokotne oblike, velikosti 82 × 82 cm, je bila vkopana v rumeno glino. Ob robu je bila posuta z drobnim peskom. Pridatki so bili razporejeni diagonalno po grobu. Največja globina 47 cm.

1. Urna iz svetlozelenega stekla, fragmentarno ohranjena.

2. Vrč iz rdečezgane, prečiščene gline. Ustje vrča je usločeno navzven in odebeljeno. Prehaja v raven vrat, ki se proti koncu razširi in v ostrem loku prehaja v največji obseg. Vrč se počasi oži do prstanaste noge. Na dnu noge je širok koncentričen krog. Ročaj posode je trakast in dvakrat profiliran. Višina 17,5 cm, debelina 0,4 cm, največji obseg 15,6 cm, premer ustja 3,6 cm, premer dna 7,3 cm, širina ročaja 2,8 cm (Tab. VII, 2).

3. Balzamariz iz svetlozelenega stekla. Ustje je navzven usločeno in prehaja v raven dolg vrat. Trup je nizek in se stožčasto razširi. Dno je rahlo upognjeno navznoter. Višina 7 cm, debelina 0,1 cm, premer ustja 2,1 cm, premer dna 2,4 cm (Tab. VII, 3).

4. Oljenka iz svetle rumenorjave gline. Na spodnji strani ima v sredini dveh koncentričnih krogov znamko ATIME, na zgornji pa dvoje večjih in eno majhno luknjico. Na zgornjem obodu oljenke je dvoje bradavic. Dolžina 9,3 cm, širina 6,1 cm, višina 3,2 cm (Tab. VII, 4).

5. Lonček je iz svetlo rjavorumene prečiščene gline. Ustje lončka je usločeno navzven. Preko kratkega vrata prehaja v največji obseg v zgornji polovici posode. Lonček prehaja v blagem loku v ravno nogo. Na notranji strani je narebren. Višina 8,1 cm, največji obseg 6,5 cm, premer ustja 6,2 cm, premer dna 3,3 cm, debelina 0,2 cm (Tab. VIII, 2).

6. Steklenica iz svetlozelenega stekla, pravokotne oblike. Ustje je odebeljeno in navzven usločeno. Od tod prehaja v raven vrat in preko ramena v pravokotni trup. Dno je upognjeno navznoter ter okrašeno s koncentričnim krogom, v katerem je rozeta. Ima širok trakast ročaj. Višina 15,9 cm, širina 6,4 cm, premer ustja 3,2 cm, premer dna 6,2 cm, širina ročaja do 3,7 cm, debelina 0,1 cm (Tab. VIII, 3).

7. Železen nož z ročajem. Hrbet lista je raven, rezilo se proti ročaju širi. Konica rezila je odlomljena. Nož prehaja v ravni črti iz lista v ročaj pravokotnega preseka. Ročaj se proti koncu širi in je konično odrezan. Dolžina 16,4 cm, širina lista 2 cm, premer ročaja do 0,7 cm (Tab. VIII, 1).

8. Fragment steklene posode iz svetlozelenega stekla. V sredi fragmenta je dvakrat preluknjano rebro. Dolžina 5,1 cm, debelina 0,4 cm (Tab. VII, 1).

9. Železen žebelj pravokotnega preseka z okroglo kovano glavico. Dolžina 5,1 cm, premer glavice 1 cm, širina žeblja 0,3 cm (Tab. VII, 6).

10. Dva železna fragmenta, razjedena od rje.

11. Dva fragmenta železnih žebeljev, pravokotnega preseka. Dolžina 4,6 cm, širina 0,3 cm (Tab. VII, 5). Dolžina 2,4 cm, širina 0,4 cm (Tab. VII, 7).

*Grob 5* (Tab. XXII, 5, 6). Grob je bil vkopan v sivo glino. Imel je pravokotno obliko. Nad grobom je bila 5 do 7 cm debela plast kamenja, pod njo čista glina in nato ogljenina. Grob je bil globoko vkopan, tako da sega 56 cm pod rušo. Velikost  $77 \times 80$  cm.

1. Vrč iz svetle, rumenorjavo žgane gline. Glina je dobro prečiščena. Na površini je viden temnejši premaz. Ustje vrča je prstanaste oblike, odebeljeno in prehaja v raven vrat. Nato se vrč širi do največjega obsega v spodnji polovici ter polagoma prehaja v ravno prstanasto nogo. Dno noge je rahlo narebreno. Ročaj je trakast in dvakrat profiliran. Višina 18,2 cm, debelina 0,5 cm, največji obseg 15 cm, premer ustja 4,5 cm, premer dna 7,7 cm, širina ročaja 1,9 cm (Tab. IX, 2).

2. Vretence iz rjavožgane, slabo prečiščene gline. Na zunanji površini je črn premaz. Ima stožčasto obliko. Višina 2,5 cm, širina 3,4 cm (Tab. IX, 3).

3. Lok bronaste fibule z ohranjeno samostrelno peresovino. Lok je ozek in se pred peresovino trikotno razširi. Na loku je dvoje profiliranih gumbov. Presek loka je okrogel. Dolžina 5,2 cm, širina peresovine 2,6 cm, premer gumba 0,9 cm (Tab. IX, 1).

*Grob 6* (Tab. XXIII, 1). Grob je vkopan v rumenosivo glino. Vzhodni del je tlakovan z belimi prodniki. Na zahodni strani je 5 cm debela in 57 cm dolga navpična luknja, napolnjena sedaj s humusom. Morda je služila za grobno znamenje. Vzhodno od groba je plast čistega belega prodnika. Grob je pravokotne oblike, meri  $65 \times 66$  cm, globina je 51 cm.

1. Dno lončka iz svetlordeče prečiščene gline. Stranske stene so rahlo narebrene. Premer dna 3,7 cm (Tab. X, 1).

2. Dva železna fragmenta, močno razjedena od rje. Večji je pravokotne oblike in je dolg 7,8 cm, širina 3,3 cm (Tab. X, 2). Manjši je dolg 2,2 cm in širok 3 cm (Tab. X, 2a).

3. Dva fragmenta svetlordeče posode iz slabo prečiščene gline. Na notranji strani sta narebrena. Različnih velikosti (Tab. X, 3 in 4).

*Grob 7* (Tab. XXIII, 2). Grob je bil vkopan v rumeno glino. Rob groba je tvorila ogljenina. V sredini groba so bile na dnu kalcificirane kosti, pomešane z ogljem. V severovzhodnem in severozahodnem vogalu sta bila železna žeblja.

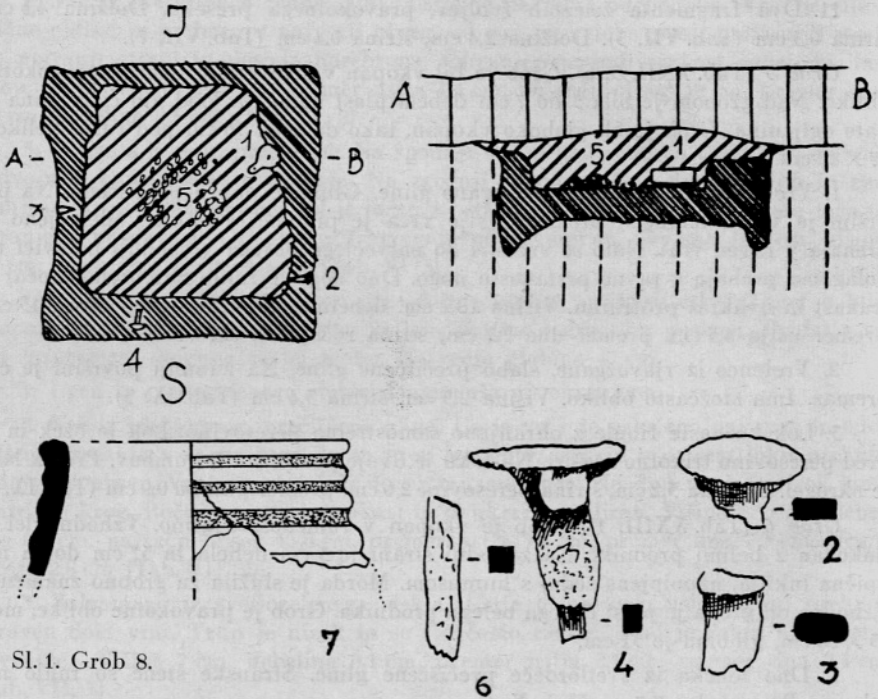
1. Fragment oljenke iz rdeče žgane gline, verjetno znamke DESSI. Na zgornjem poglobljenem delu je večja luknja. Na obodu je dvoje bradavic. Širina 7,2 cm, dolžina 11 cm (Tab. XI, 1).

2. Dvoročajni vrč iz rumenorjavo žgane gline. Ustje je odebeljeno in usločeno navzven. Preko ravnega vrata se steklenica širi do največjega obsega in počasi

prehaja v ravno prstanasto nogo. Celotna površina posode je ornamentirana tako, da je razdeljena v pasove, ki so omejeni s tremi rebri. Prostor med rebri je izpolnjen s cikcak ornamentom. Ohranjen je trakast ročaj. Višina 18,1 cm, največji obseg 11,1 cm, premer ustja 3,5 cm, premer dna 7,2 cm, debelina 0,4 cm, širina ročaja 1,9 cm (Tab. XI, 2).

3. Železen žebelj pravokotnega preseka s podolgovato skovano glavico. Usločen je v obliki črke »S«. Dolžina 7,4 cm, premer 0,3 cm, dolžina glavice 1,5 cm (Tab. XI, 3).

4. Štirje različno veliki železni fragmenti, močno razjedeni od rje (Tab. XI, 4).



Sl. 1. Grob 8.

Grob 8. Vkopan je bil v rumeno glino. Na južni strani je 6 cm debel rob čiste ogljenine. V sredini groba so bile kosti, pomešane z drobci oglja in rumeno glino. Pravokotni grob je meril 74 × 72 cm. Največja globina je znašala 49 cm.

1. Več fragmentov oljenke iz rdečežgane gline, tipa Loeschcke X.

2. Trije različno veliki železni fragmenti, verjetno ostanki žebeljev. Slika 1 (2, 3, 6).

3. Fragment masivnega železnega žeblja z ohranjeno podolgovato glavico. Dolžina 2,7 cm, premer glavice 2 cm. Slika 1 (4).

4. Fragment ustja iz svetlorjave prečiščene gline, ornamentiran s tremi kanelurami. Premer ustja 4,2 cm, debelina 0,3 cm. Slika 1 (7).

Grob 9 (Tab. XXIII, 4). Vkopan v rumeno glino. Ob stranicah je bil obdan z belimi kamni. Največji prodniki so bili na vogalih. Močna plast oglja je bila pomešana s kostmi.

1. Železen nož z ročajem. Hrbet lista je polkrožno usločen, rezilo je ravno. Ročaj prehaja v ravni črti iz rezila ter se proti koncu nekoliko razširi. Na koncu ročaja je kratek trn. Dolžina 29,6 cm, širina lista 4,5 cm, širina ročaja do 3,4 cm (Tab. XII, 1).

2. Oljenka iz svetlordeče žgane gline. Na spodnji strani ima znamko VIBIANI, v sredini dveh koncentričnih krogov. Na zgornji strani sta dve veliki in ena majhna odprtina. Na zunanji strani oboda je troje bradavic. Dolžina 10,2 cm, širina 7,2 cm, višina 3,3 cm (Tab. XII, 2).

3. Vrč iz svetle rjavordeče gline, pomešane s kvarcitnim peskom. Ohranjeno je dno in nekaj fragmentov ustja. Dno je ravno in ornamentirano s plitko kaneluro. Na notranji strani je posoda narebrena. Premer dna 6,7 cm (Tab. XII, 3).

4. Okrogel pokrovček iz rjavordeče gline. Na notranji strani je črno premazan. Premer 6,2 cm (Tab. XII, 4).

5. Trije fragmenti rdečežgane posode, med njimi fragment ustja (Tab. XII, 5).

*Grob 10* (Tab. XXIII, 3). Vkopan je bil v rumeno glino. Na vzhodni strani je bilo nekaj s humusom izpolnjenih lukenj. Grob je imel dva dela. Vrhnji humus je pomešan z drobci oglja, pod njim je plast čistega oglja s pridatki. Grob meri 70 cm v premeru in je okrogel.

1. Lonček iz črnožgane gline, pomešane s kvarcitnimi zrcni. Ustje je navzven usločeno in prehaja v ostrem loku v največji obseg v zgornji polovici posode. Noga je nekoliko navzven usločena. Višina 8,4 cm, debelina 0,4 cm, največji obseg 8 cm, premer ustja 6,6 cm, premer dna 4,5 cm (Tab. XIII, 2).

2. Nož z ročajem iz železa, prelomljen v dva dela. Hrbet noža je polkrožno usločen, rezilo je ravno. List noža prehaja v ravni črti v ročaj, na katerem je ohranjena železna zakovica. Konec noža je izoblikovan v trn, ki je upognjen in tvori zanko. Celotna površina je razjedena od rje. Dolžina 25,2 cm, debelina 0,3 cm, največja širina 3,6 cm, premer zanke 3,8 cm (Tab. XIII, 1).

*Grob 11.* Grob je bil nepravilne oblike. Vkopan je bil v rumeno glino. Meril je v premeru 80 cm. Na grobu je bila najdena med kamnito oblogo oljenka.

1. Oljenka iz svetlordeče žgane gline, na spodnji strani ima znamko VIBIANI, obdana z dvema koncentričnima krogoma. Na zgornji strani je dvoje večjih in pet manjših odprtin. Na zunanji strani oboda so tri bradavice. Dolžina 10,7 cm, širina 7,4 cm, višina 3,6 cm (Tab. XIII, 4)

2. Nož z ročajem iz železa. Hrbet noža je polkrožno usločen, rezilo je ravno. List noža prehaja v ravni črti v ročaj, na katerem sta ohranjeni dve masivni železni zakovici in ostanki lesa. Konec ročaja je izoblikovan v polkrožno upognjeno zanko. Celotna površina je močno razjedena od rje. Dolžina 30,5 cm, debelina 0,9 cm, največja širina 4,2 cm, premer zanke 2,8 cm (Tab. XIII, 3).

3. Pet fragmentov črnožgane posode, med njimi je ustje (Tab. XIII, 5).

4. Železen obesek eliptične oblike z zanko na vrhu. Na spodnji strani je stožčast, prehod v zanko je okrašen z zarezami. Eliptični del je sestavljen iz zgornje in spodnje polovice. Celotna dolžina 3,9 cm, dolžina eliptičnega dela 3,1 cm, širina 1,4 cm, premer zanke 1 cm (Tab. XIII, 6).

5. Fragmenti steklene posode iz mlečnobelega stekla. Ohranjeno je dno z masivno prstanasto nogo. Premer dna 5,3 cm (Tab. XIII, 7).

*Grob 12.* Bil je nepravilne oblike in obdan s kamni. Humus je pomešan le z drobci oglja.

1. Lonček iz črnožgane, grobo prečiščene gline, pomešane s kvarcitnimi zrcni. Ohranjeno je dno, ustje in nekaj fragmentov oboda. Ustje je navzven usločeno. Dno je prstanaste oblike, na notranji strani so vidni sledovi lončarskega vretena. Premer dna 4,5 cm (Tab. XIV, 1).

2. Železen predmet podolgovate oblike. Mestoma razjeden od rje. Na enem mestu je majhna ovalna luknja. Dolžina 10,4 cm, širina 4 cm, debelina 0,4 cm (Tab. XIV, 2).

3. Več fragmentov rdečežgane oljenke, različne velikosti, tipa Loeschcke X.

*Grob 13.* Bil je vkopan v rumeno glino in ob straneh obdan z debelejšo oblogo čistega oglja. V sredini groba je bil humus s prdatki. Grob je imel kvadratno osnovo in je meril  $72 \times 72$  cm, največja globina 51 cm.

1. Masiven pravokoten železen predmet z močno odebelitvijo na enem delu. Je rahlo usločen, močno razjeden od rje. Dolžina 10,6 cm, širina 4,5 cm, debelina do 2,7 cm (Tab. XV, 1).

2. Oljenka iz svetlorumene prečiščene gline. Na fragmentarno ohranjenem spodnjem delu je nečitljiv napis. Na zgornji strani je na obodu bradavica, Dolžina 9 cm, širina 5,8 cm, višina 2 cm (Tab. XV, 2).

3. Lonček iz rdečerjavo žgane gline. Ohranjeno je dno, del trupa in ustje. To je rahlo usločeno navzven. Od ustja prehaja lonček v največji obseg v zgornji polovici posode in nato v blagem loku v ravno dno. Višina 11,4 cm, največji obseg 9,5 cm, premer ustja 8,5 cm, premer dna 5 cm in debelina 0,5 cm (Tab. XVI, 1).

*Grob 14.* Grobna jama je vkopana 61 cm globoko v rumeno glino. Dolžina 150 cm. V jami ni bilo najdenih nikakih predmetov razen fragmenta v ognju modificiranega stekla. Nad jamo se je našel fragment posode in dva železna kosa. Jama je bila izpolnjena s čistim ogljem, pomešanim z drobci posode. Med ogljem in rumeno glino je bila 5 do 5 cm debela plast rdečežgane gline. Verjetno so na tem mestu sežigali mrliče.

1. Dva železna fragmenta pravokotne oblike, na več mestih sta močno zarjavela. Velikost  $7,4 \times 4,5$  cm in  $6,9 \times 2,5$  cm (Tab. XVI, 2 in 3).

2. Več fragmentov rdečežgane posode. Dno je kanelirano in na notranji strani narebreno (Tab. XV, 3).

3. Fragment deformiranega zelenkastega stekla polkrožne oblike. Velikost  $2,5 \times 1,7 \times 0,5$  cm (Tab. XV, 4).

*Grob 15.* Grob je z izjemo manjših drobcev brez ogljenine. Vkopan je v humus in delno v rumeno glino. Kostni so bile v tem grobu lepo razporejene južno od predmetov na dnu grobne jame.

1. Oljenka iz svetlordeče žgane gline. Na spodnji strani dna ima v sredini dveh koncentričnih krogov znamko FORTIS. Na zgornji strani sta dve večji in ena manjša odprtina. Na obodu je dvojje bradavic. Dolžina 10,5 cm, širina 7,2 cm, višina 3,6 cm (Tab. XVII, 1).

2. Posoda iz rdečežgane prečiščene gline s črno povrhnjico. Ohranjena je noga posode in trinajst fragmentov. Na notranji strani rahlo narebrena. Premer dna 4,7 cm (Tab. XVII, 2).



3. Skodelica iz svetlorjavo žgane, dobro prečiščene gline. Od največjega obsega prehaja v ravno dno. Ustje ni ohranjeno. Višina 3,4 cm, največji obseg 7,9 cm, premer dna 4,3 cm, debelina 0,2 cm (Tab. XVII, 3).

4. Dno posode iz grobo prečiščene črnožgane gline. Premer dna 5 cm, debelina 0,5 cm (Tab. XVII, 4).

5. Lonček iz rdečerjavo žgane gline. Glina je močno pomešana s kvarcitnimi zrcni. Ustje lončka je rahlo upognjeno navzven in odebeljeno. Od ustja prehaja v največji obseg v spodnji polovici posode, nato pa se počasi oži v ravno dno. Višina 9,5 cm, debelina 0,6 cm, največji obseg 8,4 cm, premer ustja 7,1 cm, premer dna 5,1 cm. Lonček je po vsej površini ornamentiran z metličastim ornamentom (Tab. XVII, 5).

*Grob 16.* Vkopan je bil v rumeno glino. Imel je pravokotno obliko in je meril  $62 \times 98$  cm. Ob robu je bil obdan s čistim ogljem. V sredini je bil humus, pomešan z ogljem in prdatki.

1. Železen nož z ročajem. Hrbet noža je polkrožno usločen, rezilo je ravno. Nož prehaja v ravni črti iz lista v ročaj. Ročaj je konično odrezan in so na njem ostanki pripravelega lesa. Ohranjeni sta tudi dve železni zakovici. Dolžina 22,6 cm, največja širina 3,5 cm, premer zakovice 0,5 cm (Tab. XVIII, 1).

2. Lonček iz temnorjavo žgane, slabo prečiščene gline. Ohranjeno je dno in več večjih fragmentov. Na notranji strani je rahlo narebren. Premer dna 5,3 cm (Tab. XVIII, 2).

3. Oljenka tipa Loeschcke X., fragmentarno ohranjena.

4. Železen žebelj pravokotnega preseka. Glavica je podolgovata. Dolžina 5,6 cm, širina 0,3 cm, premer glavice 1 cm (Tab. XVIII, 3).

*Grob 17.* Grob je bil pravokoten in je meril  $90 \times 60$  cm. Vkopan je bil v rumeno glino. V njem je bilo le malo oglja. Največja globina 42 cm.

1. Steklena čaša gubanka iz svetlozelenega stekla. Dno čaše je zelo masivno. Ustje je odebeljeno in rahlo navzven usločeno. Višina 13,2 cm, največja širina 5,7 cm, premer ustja 6,5 cm, premer dna 4,9 cm, debelina 0,2 cm (Tab. XVIII, 4).

2. Železen pravokoten predmet, rahlo usločen. Na spodnji strani sta vidni dve zakovici. Dolžina 9,6 cm, širina 5,2 cm (Tab. XVIII, 5).

3. Oljenka iz temnordeče gline. Na spodnji strani dna ima znamko VIBIANI, ki se nahaja v koncentričnem krogu. Na zgornji strani ima dvojje večjih in eno majhno odprtino. Na obodu je dvojje bradavic. Dolžina 10,7 cm, širina 7,5 cm, višina 3,7 cm (Tab. XVIII, 6).

*Grob 18.* Vkopan je bil v rumeno glino in je meril v premeru 110 cm. Ob straneh je bil obložen s kamenjem. Tik pod rušo je bil najden vrček.

1. Pravokoten železen predmet, polkrožno usločen. Predmet je močno uničen od rje. Dolžina 9,7 cm, širina 5,4 cm, debelina 0,1 cm (Tab. XIX, 1).

2. Železen obroč ovalnega preseka, močno poškodovan od rje. Krog je nekoliko sploščen. Premer 5,4 cm, debelina 0,3 cm (Tab. XIX, 2).

3. Vrček iz svetlordeče prečiščene gline. Ustje je usločeno navzven in odebeljeno. Od tod prehaja vrček v trup, ki se počasi širi in doseže največjo širino skoraj pri dnu. Od tu prehaja v polkrogu v ravno nogo. Višina 8,2 cm, največji obseg 7,7 cm, premer dna 3,7 cm (Tab. XX, 1).

4. Oljenka iz svetlordeče, dobro prečiščene gline. Na spodnji strani ima napis CRES ali morda C. DES. Na zgornji strani je ohranjena majhna odprtina. Na obodu je dvojje bradavic. Oljenka je nesimetrična. Višina 3,1 cm, dolžina 7,6 cm, širina 5,8 cm (Tab. XX, 2).

5. Več fragmentov črnožgane posode, ki je na prelomu rjava (Tab. XX, 4).

6. Dva fragmenta rjavožgane posode iz prečiščene gline (Tab. XX, 3).

7. Dva fragmenta rdečežgane posode iz slabo prečiščene gline. Na zunanji strani imata oba pas izpolnjen z bradavicami (Tab. XIX, 3).

*Grob 19.* Bil je pravokotne oblike in vkopan v rumeno glino. Kostni so bile v sredini groba pod železno ploščico. Velikost 74 × 74 cm, globina 32 cm.

1. Lonček iz rjavočrne grobo prečiščene gline. Ohranjen je spodnji del ustja in nekaj večjih fragmentov. Ustje je rahlo usločeno navzven. Dno je ravno, nima pa prave okrogle oblike. Višina 12 cm, premer ustja 11,9 cm, premer dna 7 cm, debelina 0,3 cm (Tab. XX, 5).

2. Pravokoten železen predmet, na katerem so tu in tam ostanki prirjavelega zogljenega lesa. Dolžina 10,2 cm, širina 4,9 cm (Tab. XX, 6).

3. Dno svetlordeče žgane posode, med glino so pomešana kvarcitna zrnca. Dno je ravno, premer 4,3 cm (Tab. XX, 7).

4. Fragment črnorjavo žgane posode. Glina je pomešana z drobnimi kvarcitnimi zrci. Velikost 5,1 cm × 3,9 cm × 0,4 cm (Tab. XX, 8).

*Grob 20.* Bil je vkopan v rumeno glino. Ob robovih je plast oglja, ki se razteza tudi nad grobom. Na dnu so bile pod lončenim vrčkom kalcificirane kosti. Velikost 70 × 80 cm, globina 42 cm.

1. Več fragmentov posode iz svetlordeče žgane gline. Med njimi je nekoliko fragmentov ustja (Tab. XXI, 1).

2. Prostorčno izdelan lonček iz črnožgane, slabo prečiščene gline. Ustje je rahlo navzven usločeno in nekoliko odebeljeno. Od tod prehaja posoda do največjega obsega v zgornji polovici. Na površini je posoda okrašena z glavničastim ornamentom. Višina 12 cm, premer ustja 8,9 cm, največji obseg 8,8 cm, premer dna 5,4 centimetra (Tab. XXI, 2).

3. Oljenka iz rdečežgane gline. Na spodnji strani ima znamko VIBIANI, obkroženo z dvema koncentričnima krogoma. Na zgornji strani oboda je dvojje bradavic. Nasproti nosa je rob močno odebeljen in ima izrastke ročaja. Dolžina 10,3 centimetra, širina 7,4 cm, višina 4,8 cm (Tab. XXI, 3).

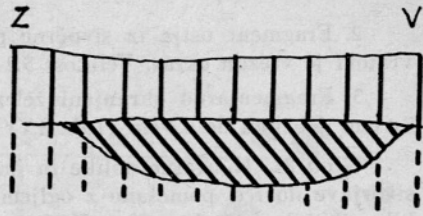
4. Fragmenti železa pravokotne oblike, v sredini rahlo usločeni (Tab. XXI, 4).

*Grob 21.* Vkopan je bil v rumeno glino. V njem ni bilo ogljenine, pač pa nekoliko temnejši humus. Grob je bil prazen in brez pridatkov. Največja širina 88 cm, največja globina 58 cm. Glej sliko 2.

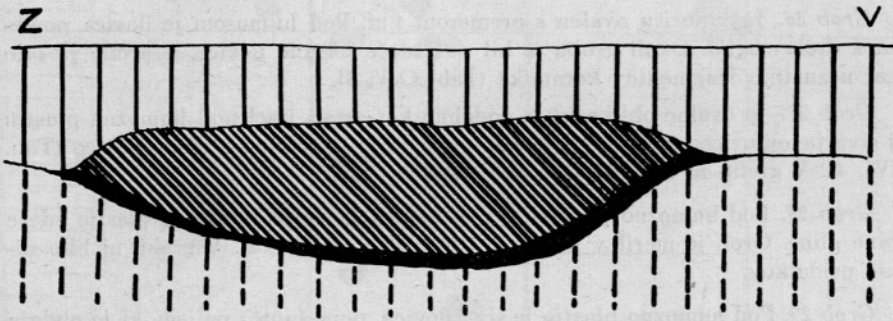
*Grob 22.* Imel je enako konstrukcijo kot grob 14. Vkopan je bil v rumeno glino. V njem je bilo skoraj samo oglje. Med rumeno glino in ogljem je 2–4 cm debela plast rdečežgane gline. Morda je to ustrina, kraj, kjer so sežigali mrličje (glej sl. 2).

*Grob 23.* Vkopan je v rumeno glino, pod katero je humozna plast in sivorjava plast ilovice, pomešane s pepelom in drobci oglja, katero obkroža pas rdeče ilovice debeline 5 cm. Grob je ovalne oblike in ima premer 2 m. Glej sl. 2.

1. Lonec iz sivočrne gline, pomešane s kvarцитom. Pod vratom je po vsej površini okrašen z glavničastim ornamentom, ki poteka vodoravno in navpično. Višina in ostale mere so nedoločljive, ker je ohranjen v fragmentih (Tab. XXVIII, 1).

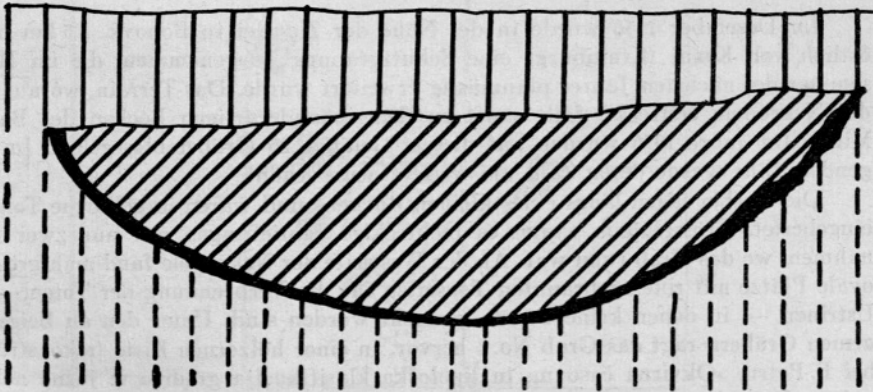


Grab 21



0 10 20 30 40 50 cm

*Ustrina* (Grab 22)



Grab 23

Sl. 2. Grab 21, 22, 23

2. Fragment ustja iz sivočrne prečiščene gline, pomešane s kvarцитom. Pod vratom je vrezan okras. Velikost  $5,2 \times 4,4$  cm (Tab. XXVII, 2).

3. Fragmentarno ohranjeni železni žebli pravokotnega preseka. Dolžina do 5,4 cm, debelina do 0,4 cm (Tab. XXVII, 3—6).

*Grob 24.* Je ovalne oblike in ima premer 1,1 m. Pod humozno plastjo je sloj sivorjave ilovice, pomešane z ogljem, ki jo obdaja pas rdeče ilovice. V grobu ni bilo nikakih pridatkov (Tab. XXV, 1).

*Grob 25.* Je v tlorisu pravokotne oblike  $90 \times 65$  cm in obdan s pet centimetrov debelim pasom rdeče ilovice. V profilu je ovalne oblike. V grobu ni bilo nobenih pridatkov (Tab. XXV, 2).

*Grob 26.* Je v tlorisu ovalen s premerom 1 m. Pod humusom je ilovica pomešana z drobci oglja. Okoli groba je bil pas rdeče ožgane ilovice. V grobu je bilo nekaj neznatnih fragmentov keramike (Tab. XXV, 3).

*Grob 27.* Je ovalne oblike in je podobno kot ostali imel pod humozno plastjo sloj sivorjave ilovice, pomešane s koščki oglja in je bil obdan z rdečo ilovico (Tab. XXVI, 1). V grobu ni bilo nikakih pridatkov.

*Grob 28.* Pod humozno plastjo je siva ilovica in oglje, obdano s plastjo rdeče ožgane glin. Grob je meril v premeru 1,10 m (Tab. XXVI, 2). V grobu ni bilo nikakih pridatkov.

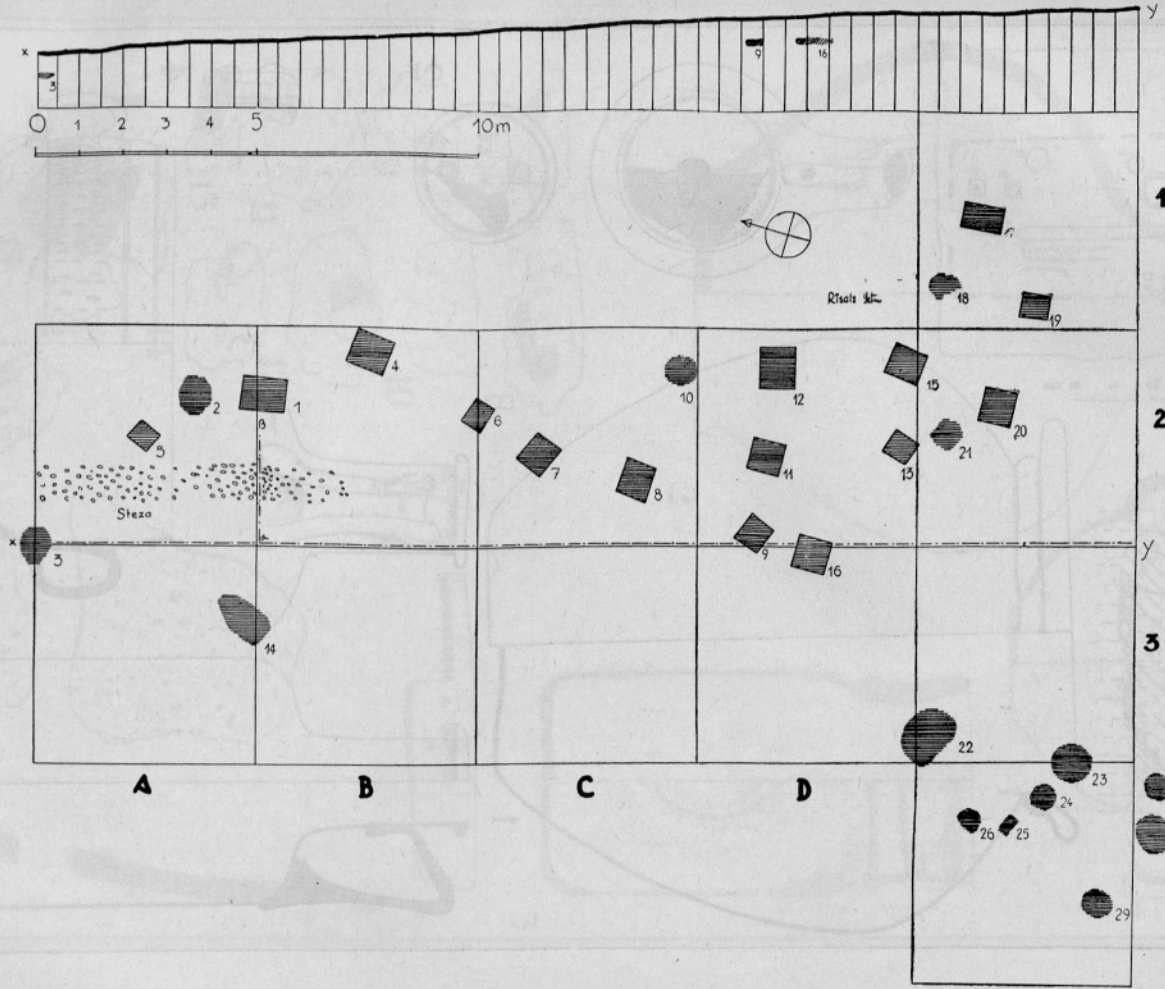
*Grob 29.* Pod humozno plastjo je siva ilovica, pomešana z ogljem, ki jo obdaja plast rdeče ilovice debeline 5 cm. Premer groba je 1,50 m (Tab. XXVI, 3). V grobu ni bilo nikakih pridatkov.

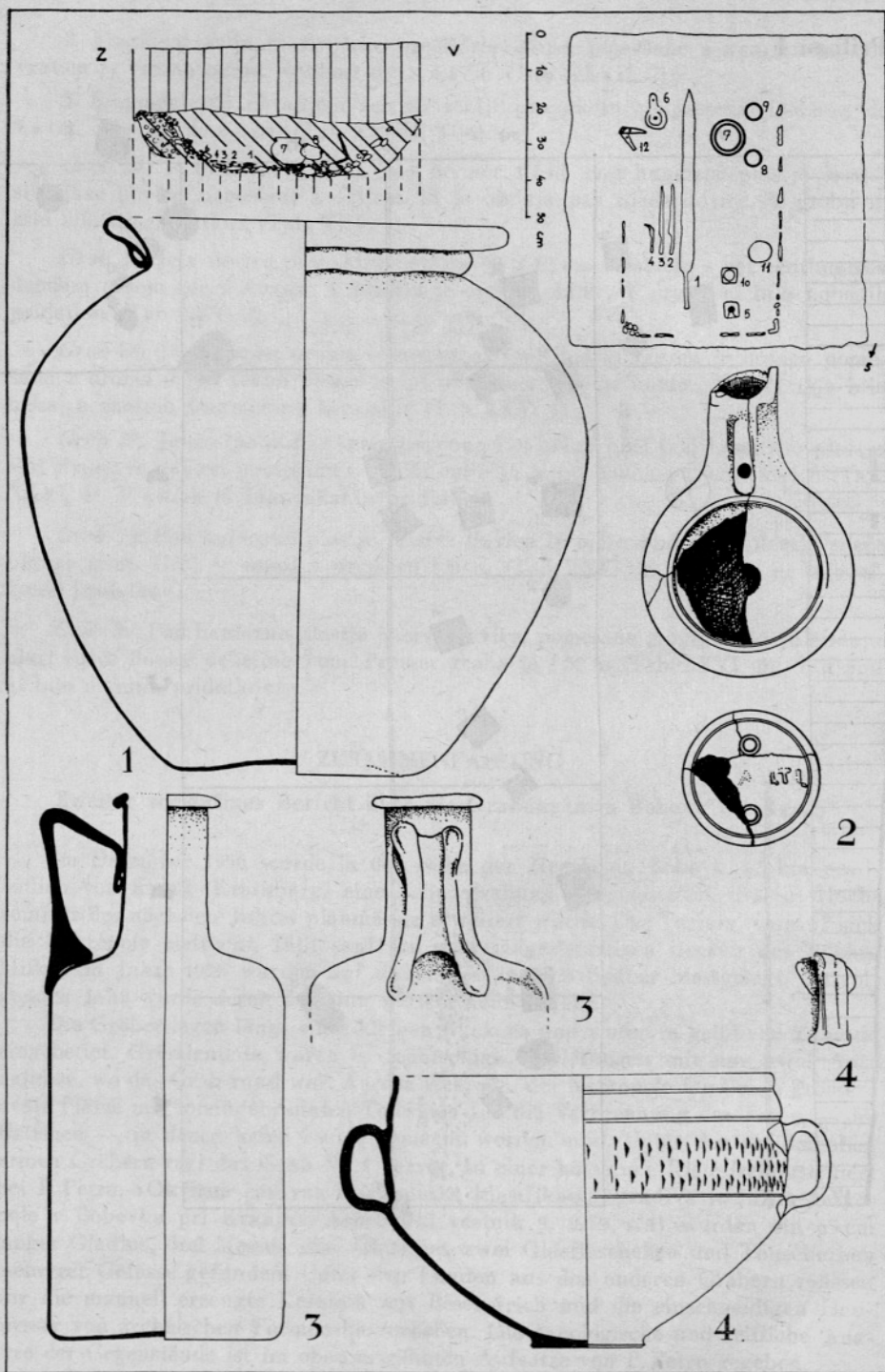
## ZUSAMMENFASSUNG

### Zweiter vorläufiger Bericht über die Grabungen in Bobovk bei Kranj

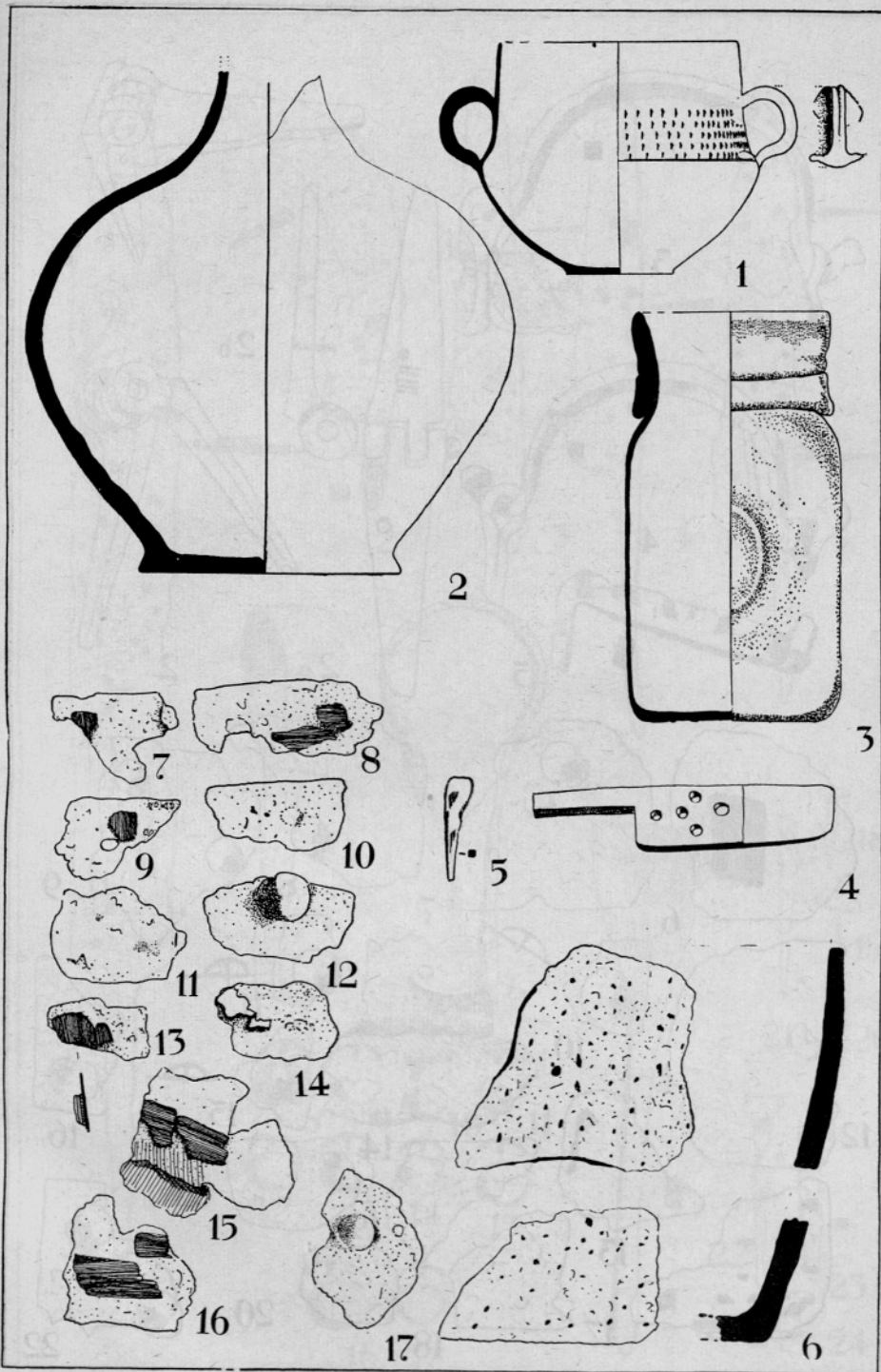
Im Dezember 1956 wurde in der Nähe der Ziegelei in Bobovk, 4,5 km nordöstlich von Kranj (Krainburg) eine Schutzgrabung vorgenommen, die im Hochsommer des nächsten Jahres planmässig erweitert wurde. Das Terrain, worauf sich die Nekropole erstreckt, fällt sanft zu dem mäanderartigen Becken des Baches Milka. Im Jahre 1956 wurden auf diesem Gelände 25 Gräber blossgelegt. Im folgenden Jahr wurde deren Zahl um weitere neun erhöht.

Die Gräber lagen längs eines kleinen Rückens und waren in gelbliche Tonerde eingebettet. Grösstenteils waren es rechteckige Eintiefungen mit nur zwei Ausnahmen, wo das Grab rund war. An der Westseite der Nekropole fand man grössere ovale Plätze mit roteingebrannten Tonsseiten für die Verbrennung der Toten — die Ustrinen —, in denen keine Funde gemacht worden sind. Unter den an Beigaben armen Gräbern ragt das Grab No. 1 hervor. In einer hölzernen Kiste (rekonstruiert bei P. Petru, »Okvirna časovna in tipološka klasifikacija gradiva iz južne nekropole v Bobovku pri Kranju«, Arheološki vestnik 9, 1959, s. 1) wurden ein 65 cm langer Gladius, drei Messer, eine Glasurne, zwei Glasfläschchen und Tonscherben mehrerer Gefässe gefunden. Unter den Funden aus den anderen Gräbern müssen wir die manuell erzeugte Keramik mit Besenstrich und die einschneidigen Hausmesser von archaischen Formen hervorheben. Die typologische und zeitliche Analyse der Gegenstände ist im oben erwähnten Aufsätze von P. Petru gegeben.

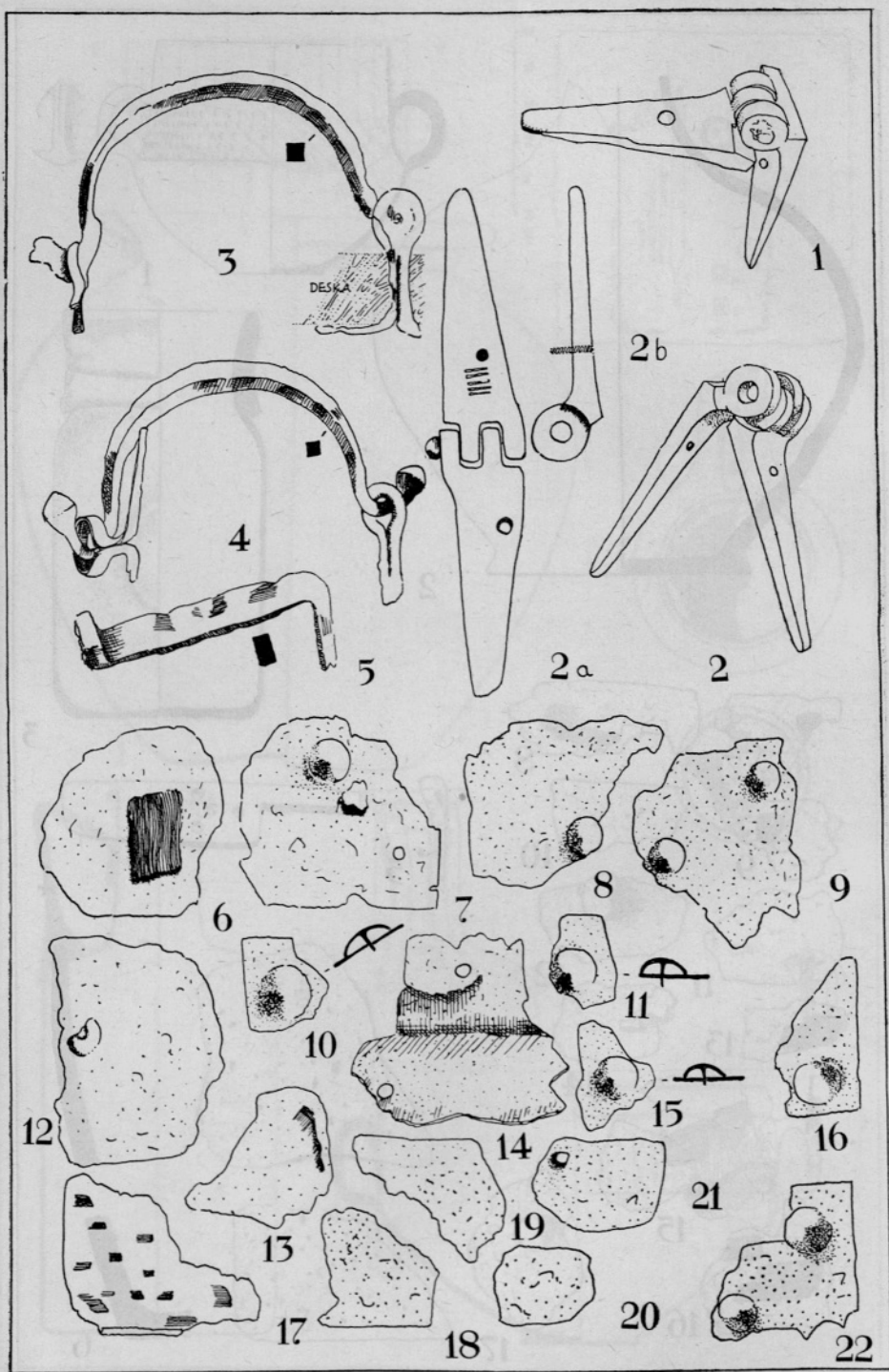




Grob 1 (1 : 2 n. vel.)

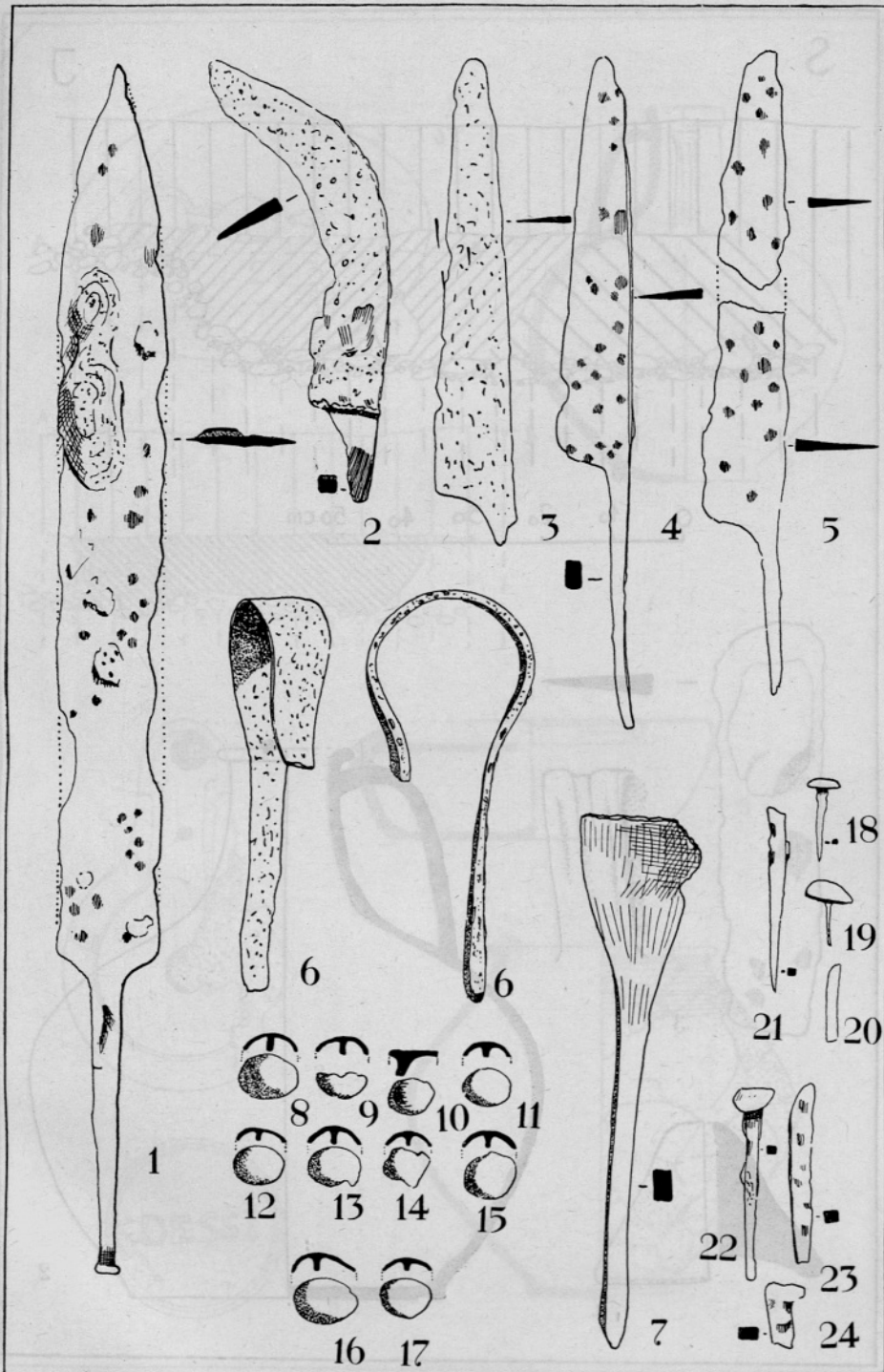


Grob 1 (1 : 2 n. vel.)

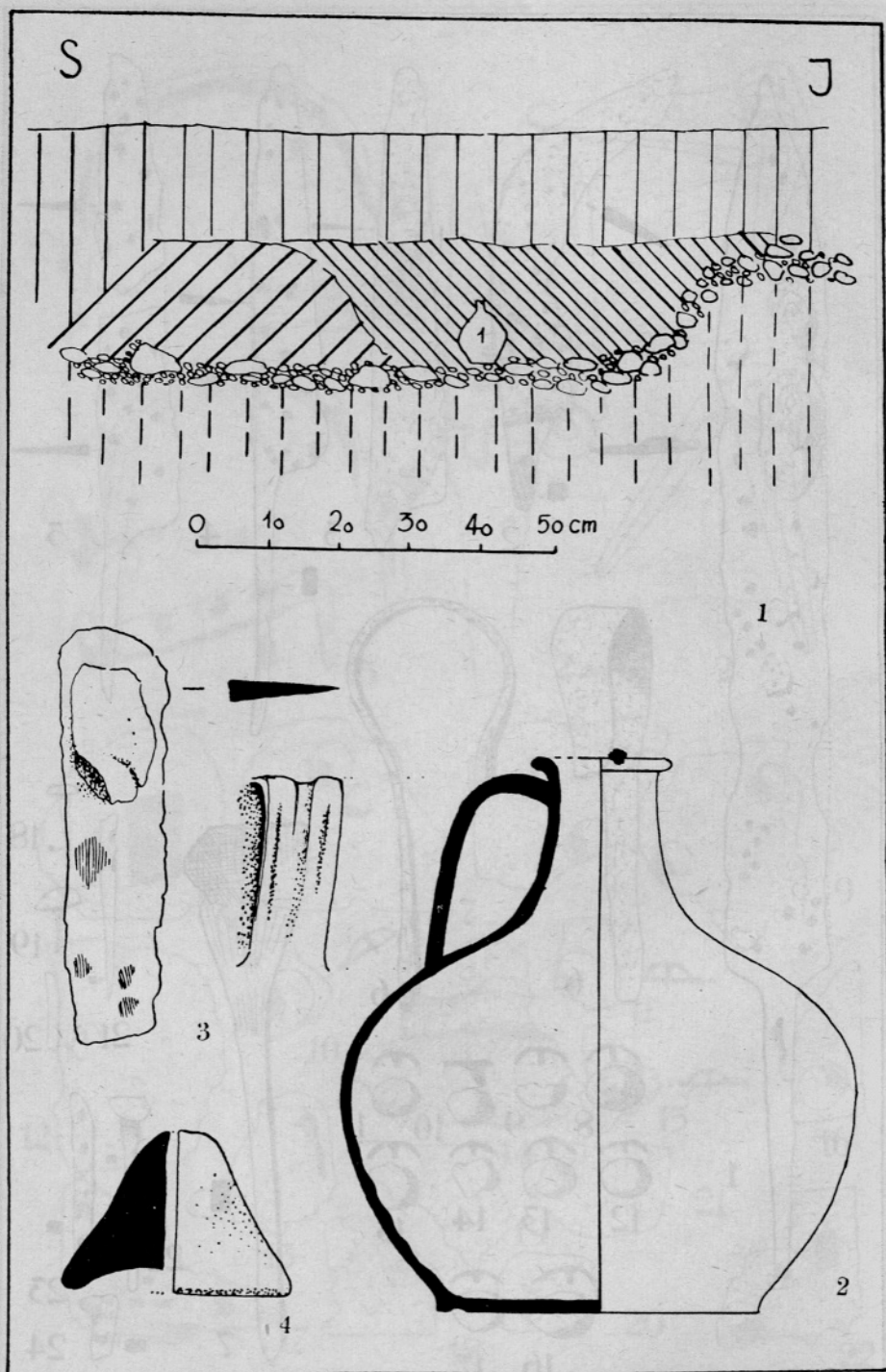


Grob 1 (1 : 2 n. vel.)

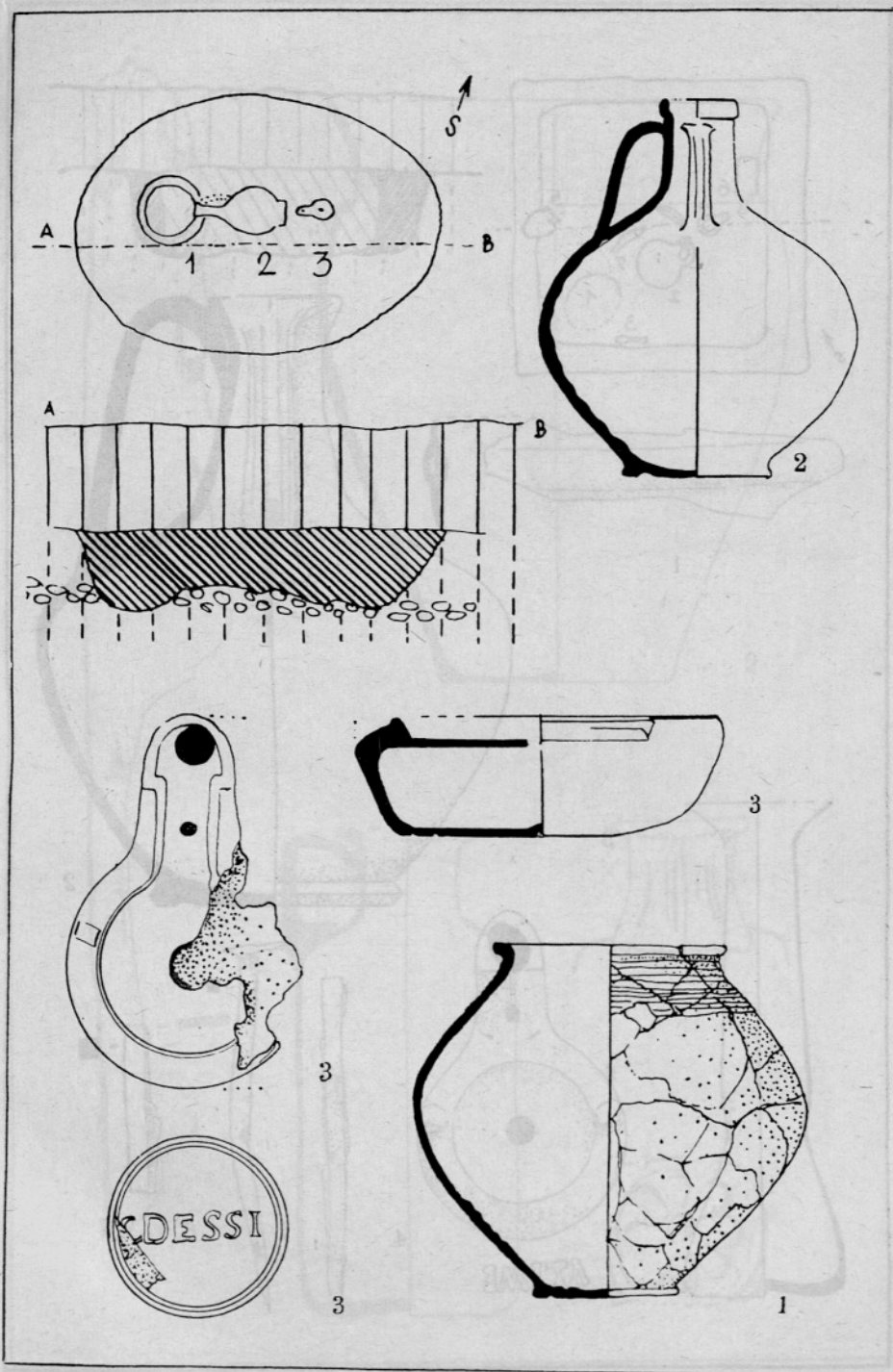




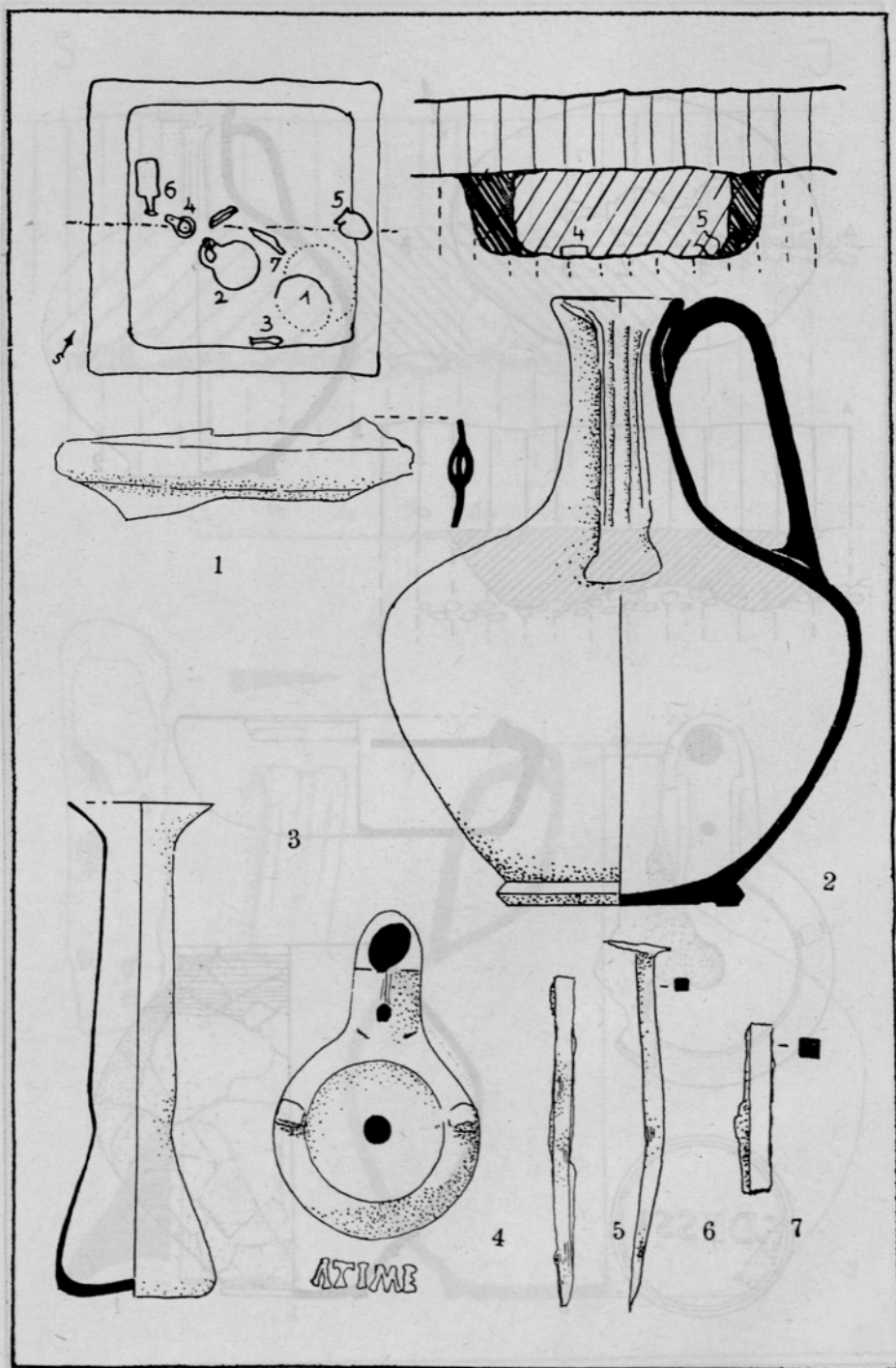
Grob 1 (št. 1 = 1:4, ostale št. 1:2 n. vel.)



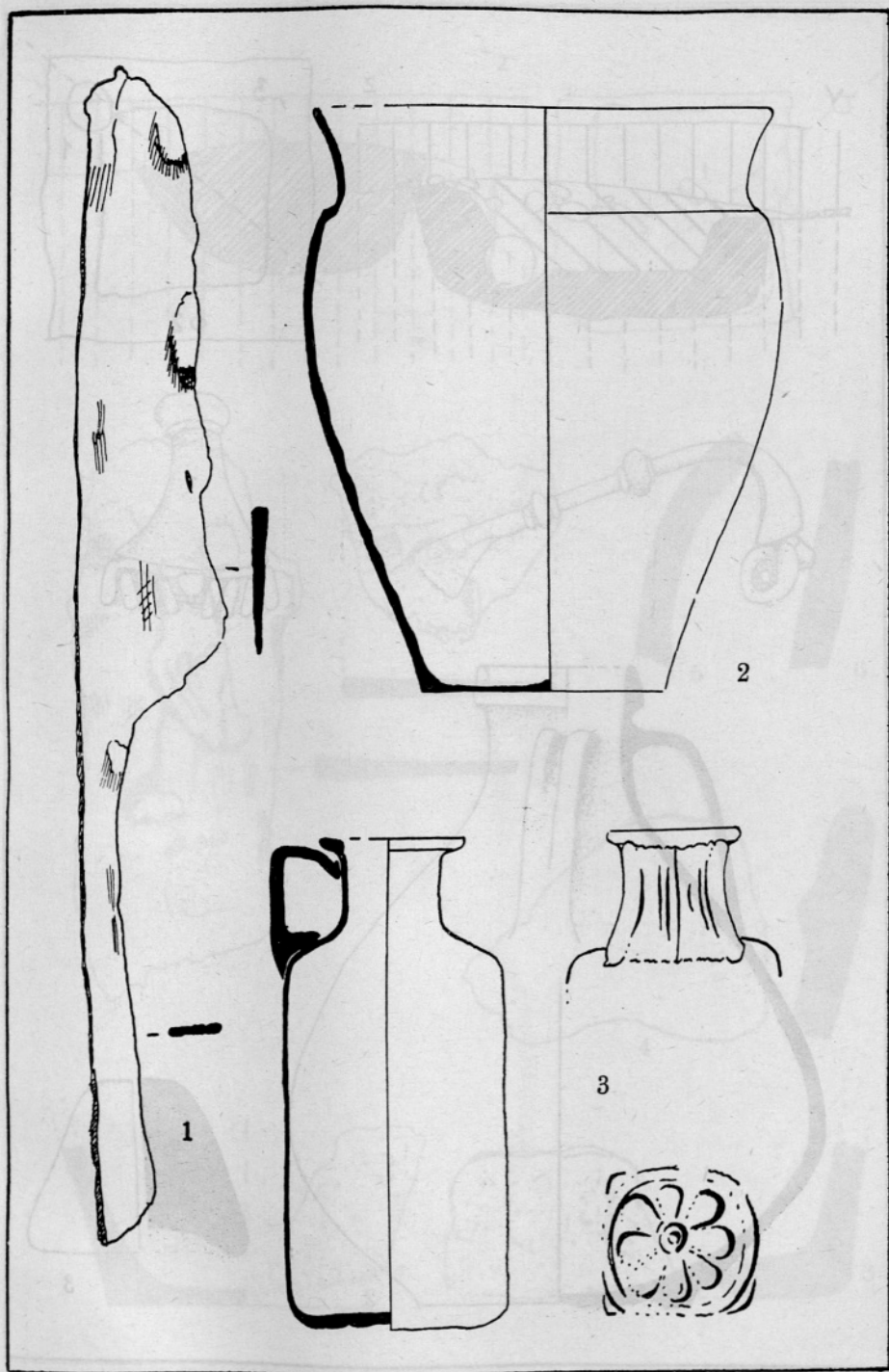
Grob 2 (št. 1 = 1:10, št. 2 = 1:2, št. 3, 4 = 1:4 n. vel.)



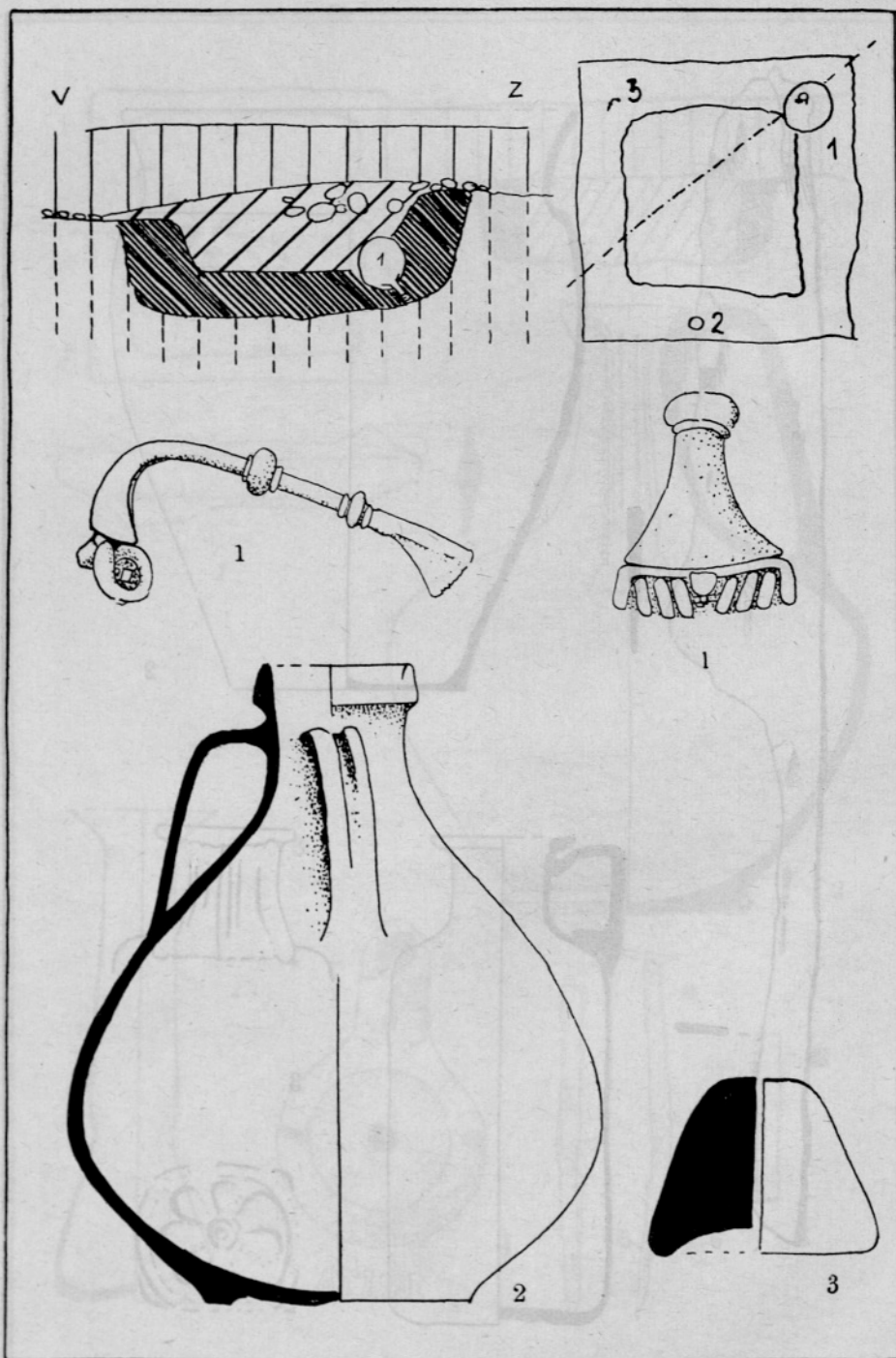
Grob 3 (št. 1, 2 = 1:4, št. 3 = 1:2 n. vel.)



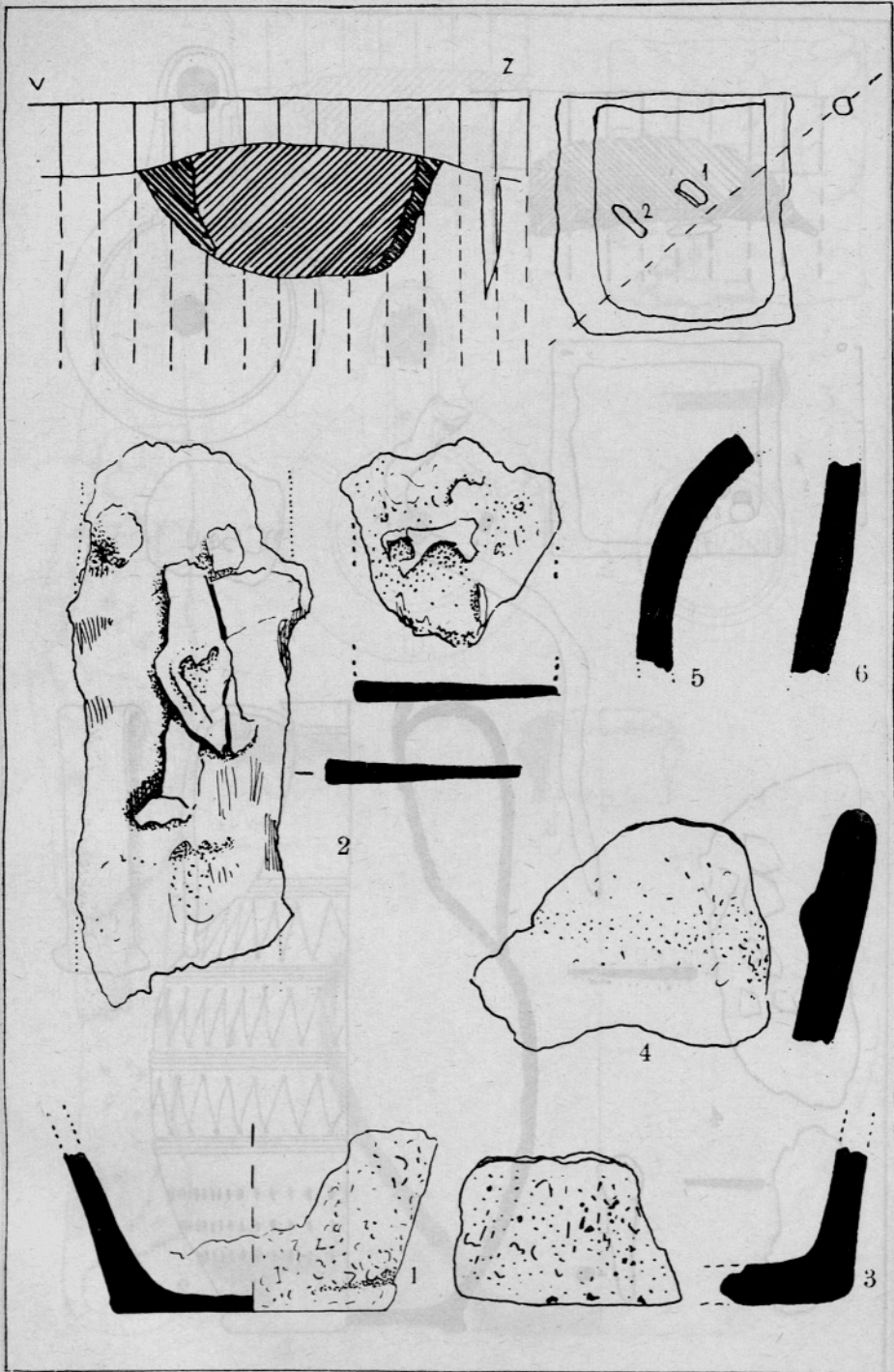
Grob 4 (št. 1, 3, 5, 6, 7 = 1:1, št. 2, 4 = 1:2 n. vel.)

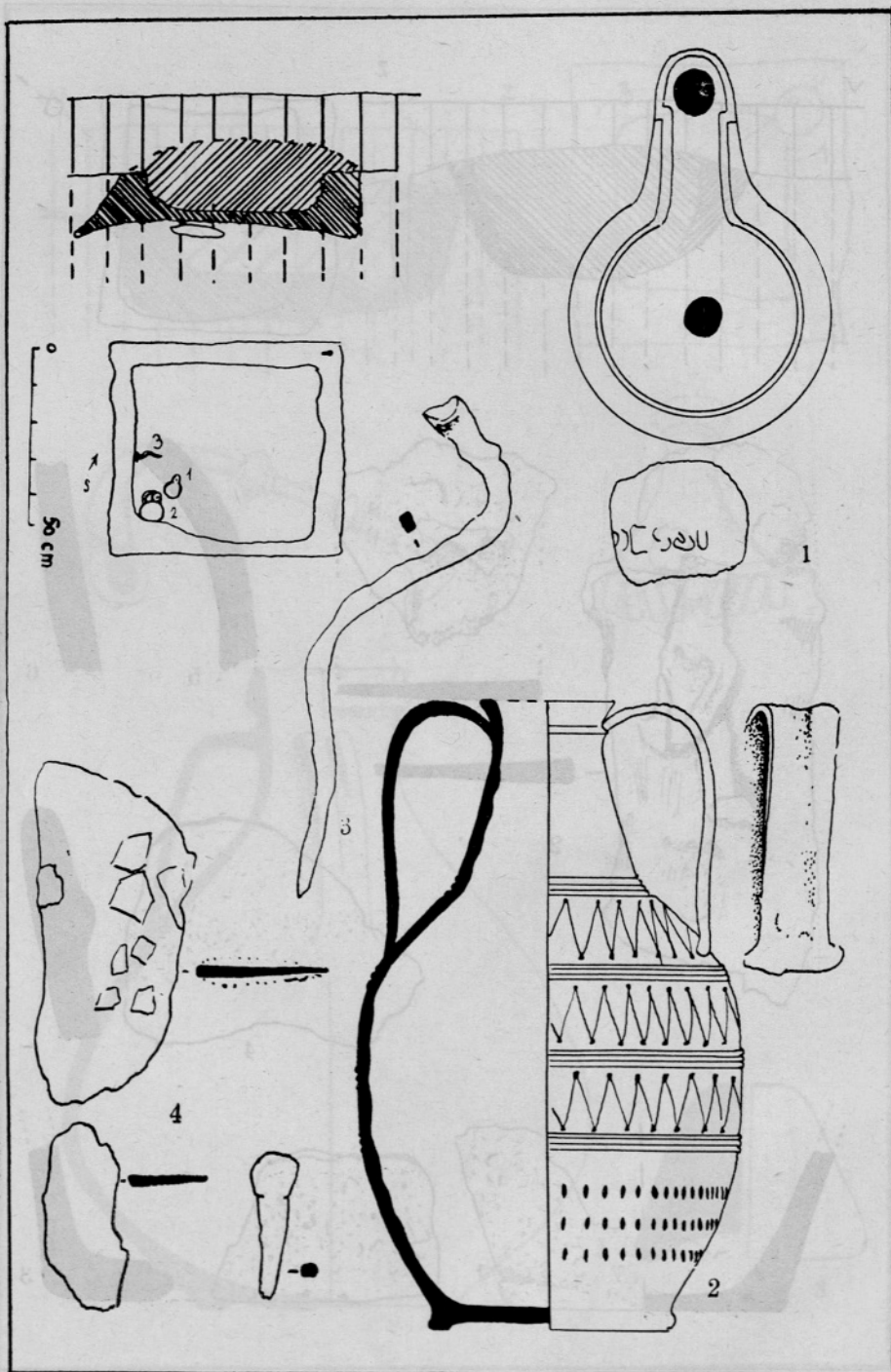


Grob 4 (št. 1, 2 = 1:1, št. 3 = 1:2 n. vel.)



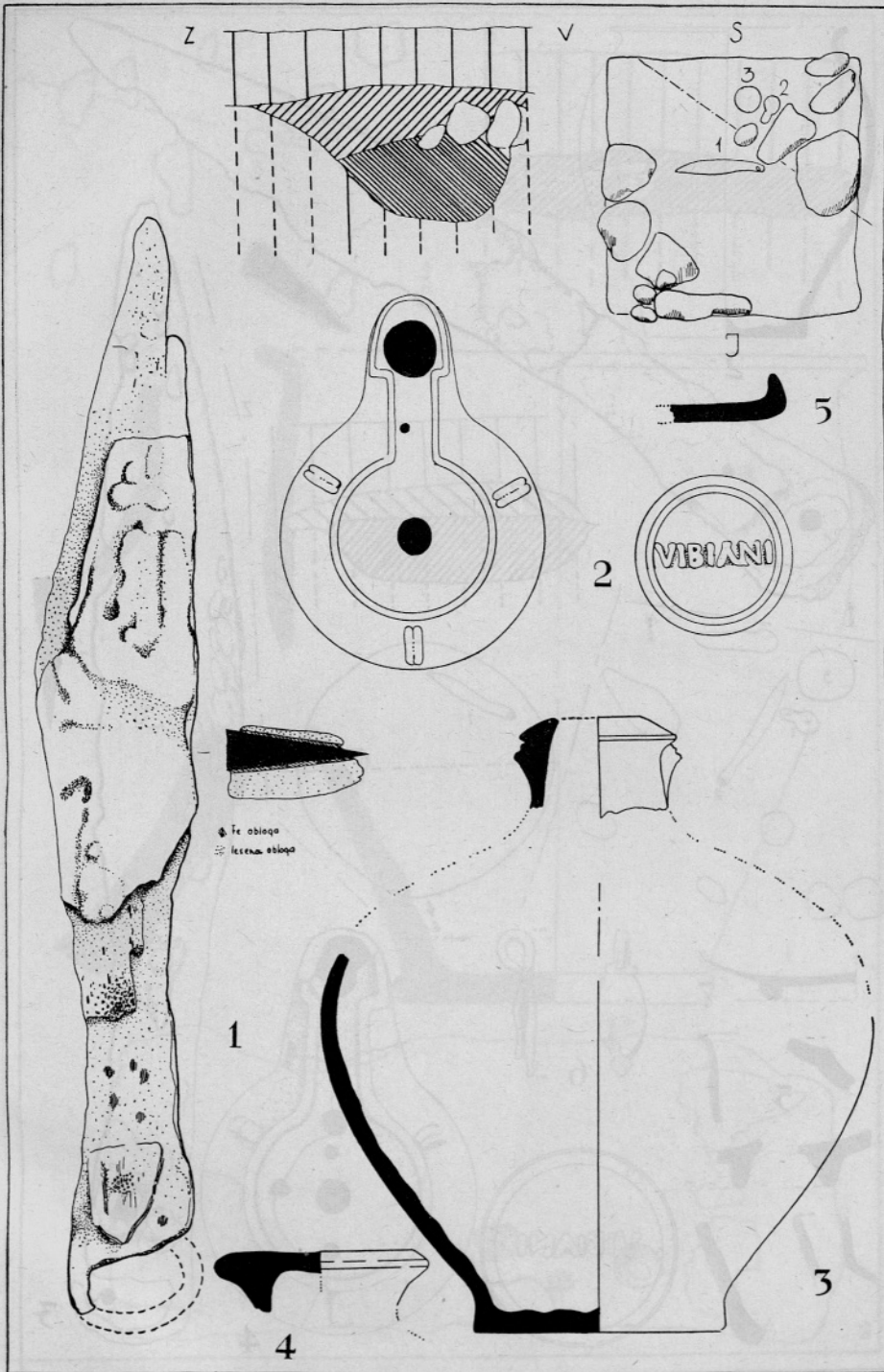
Grob 5 (št. 1, 3 = 1:1, št. 2 = 1:2 n. vel.)



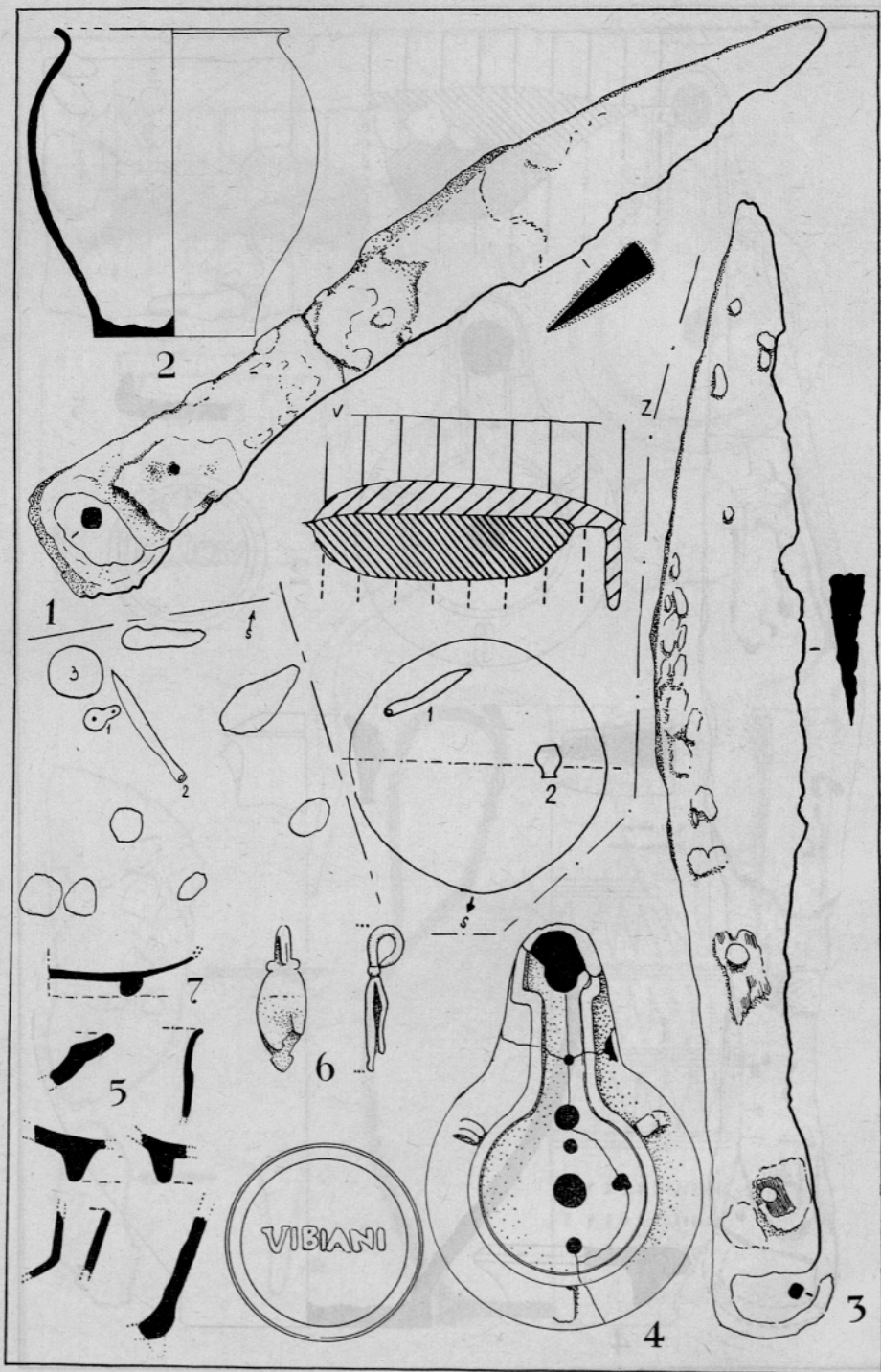


Grob 7 (št. 1, 2 = 1:2, št. 3, 4 = 1:1 n. vel.)

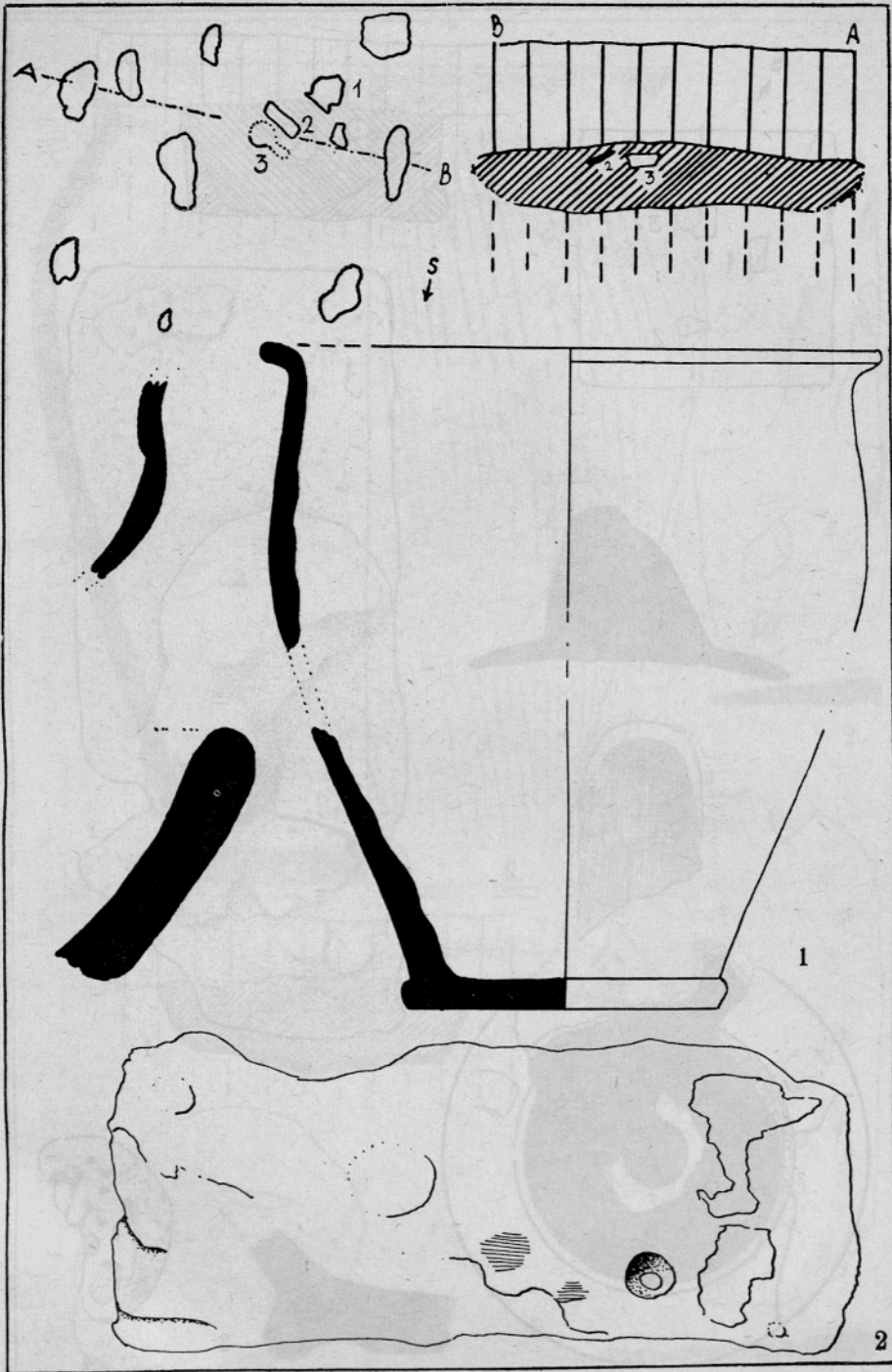


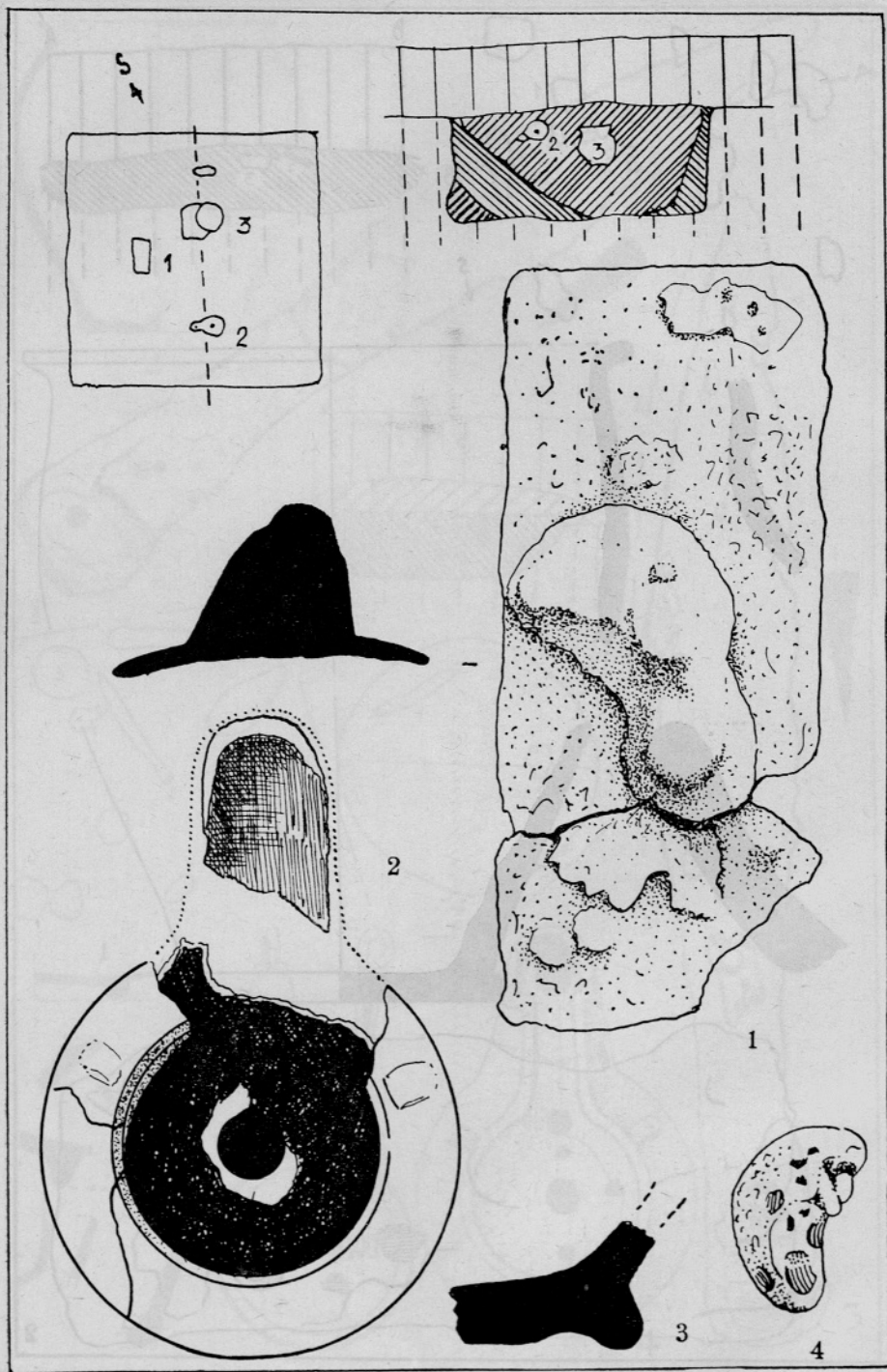


Grob 9 (1:2 n. vel.)

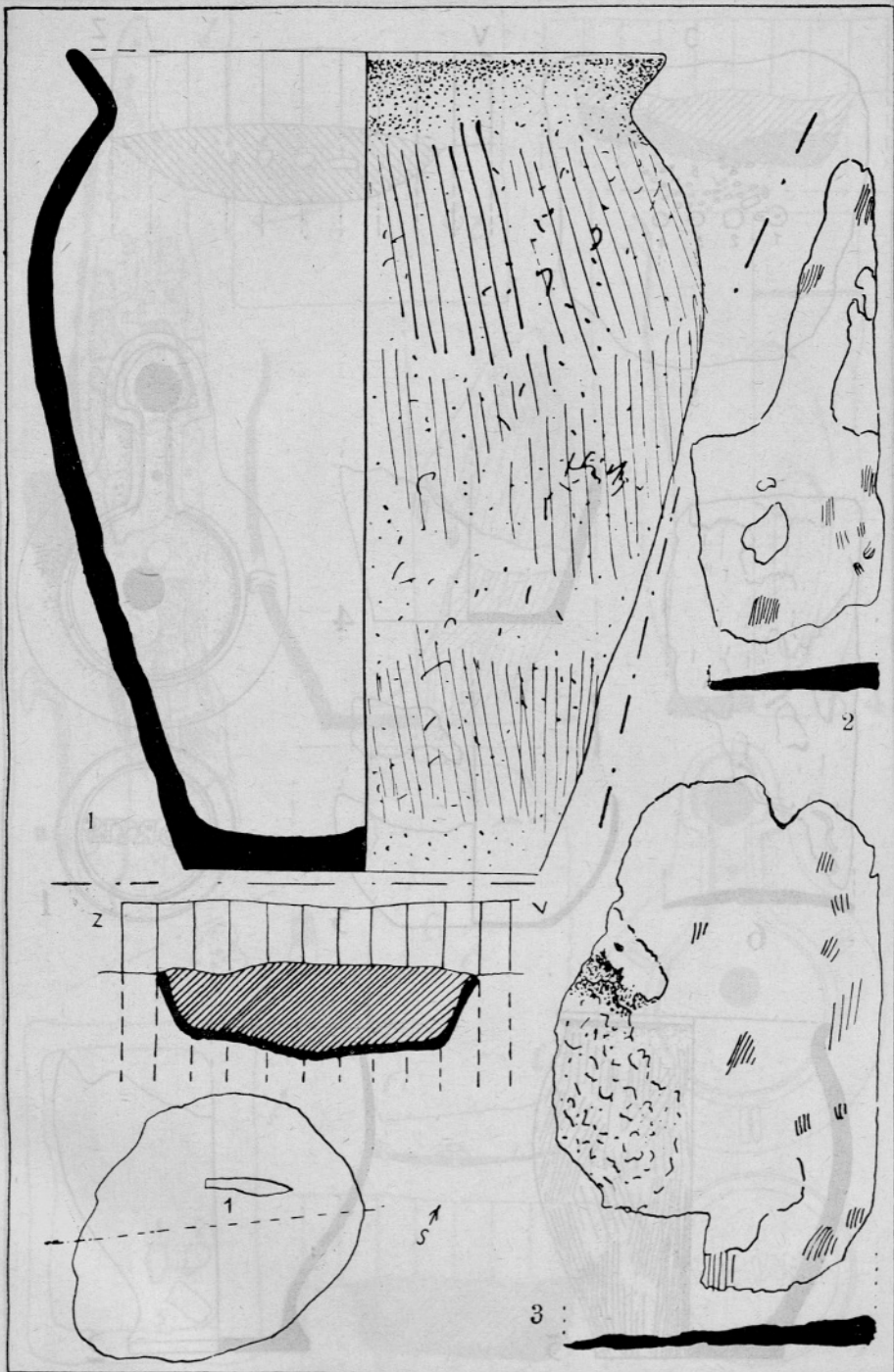


Grob 10 (št. 1, 2 = 1 : 2). Grob 11 (št. 3, 4, 5, 6, 7 = 1 : 2 n. vel.)

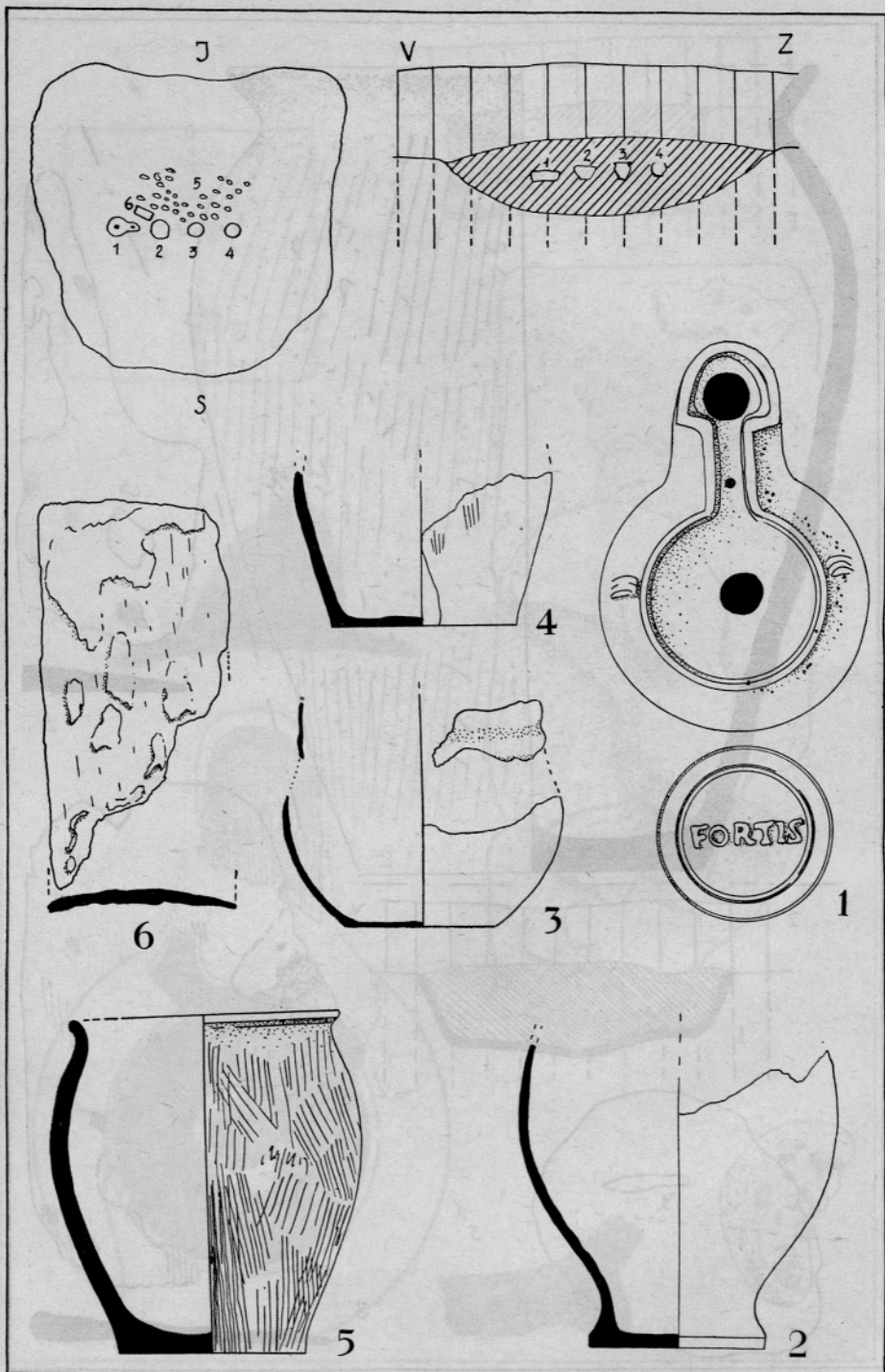


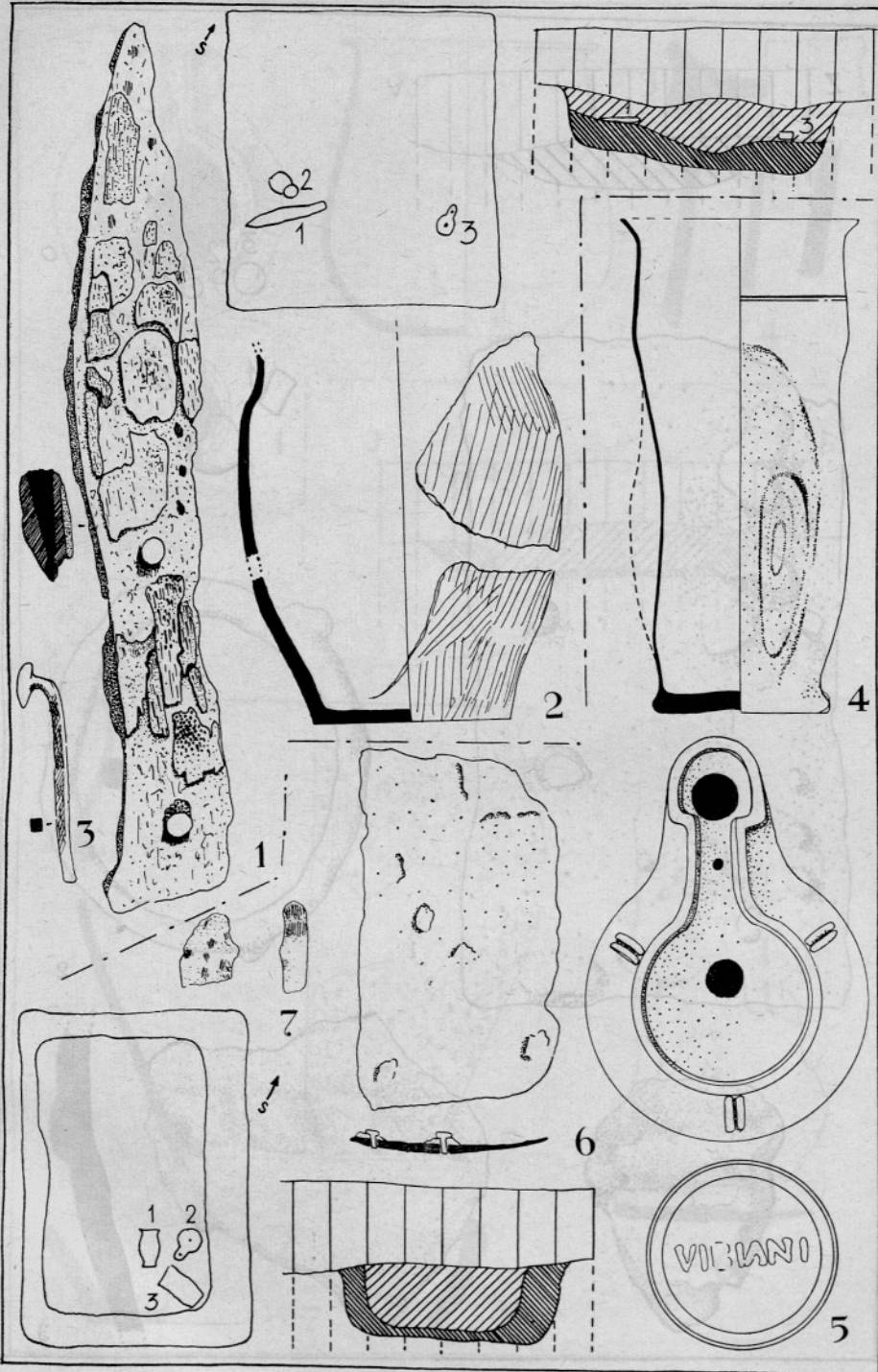


Grob 13 (št. 1, 2 = 1:1). Grob 14 = ustrina (št. 2, 3 = 1:1 n. vel.)

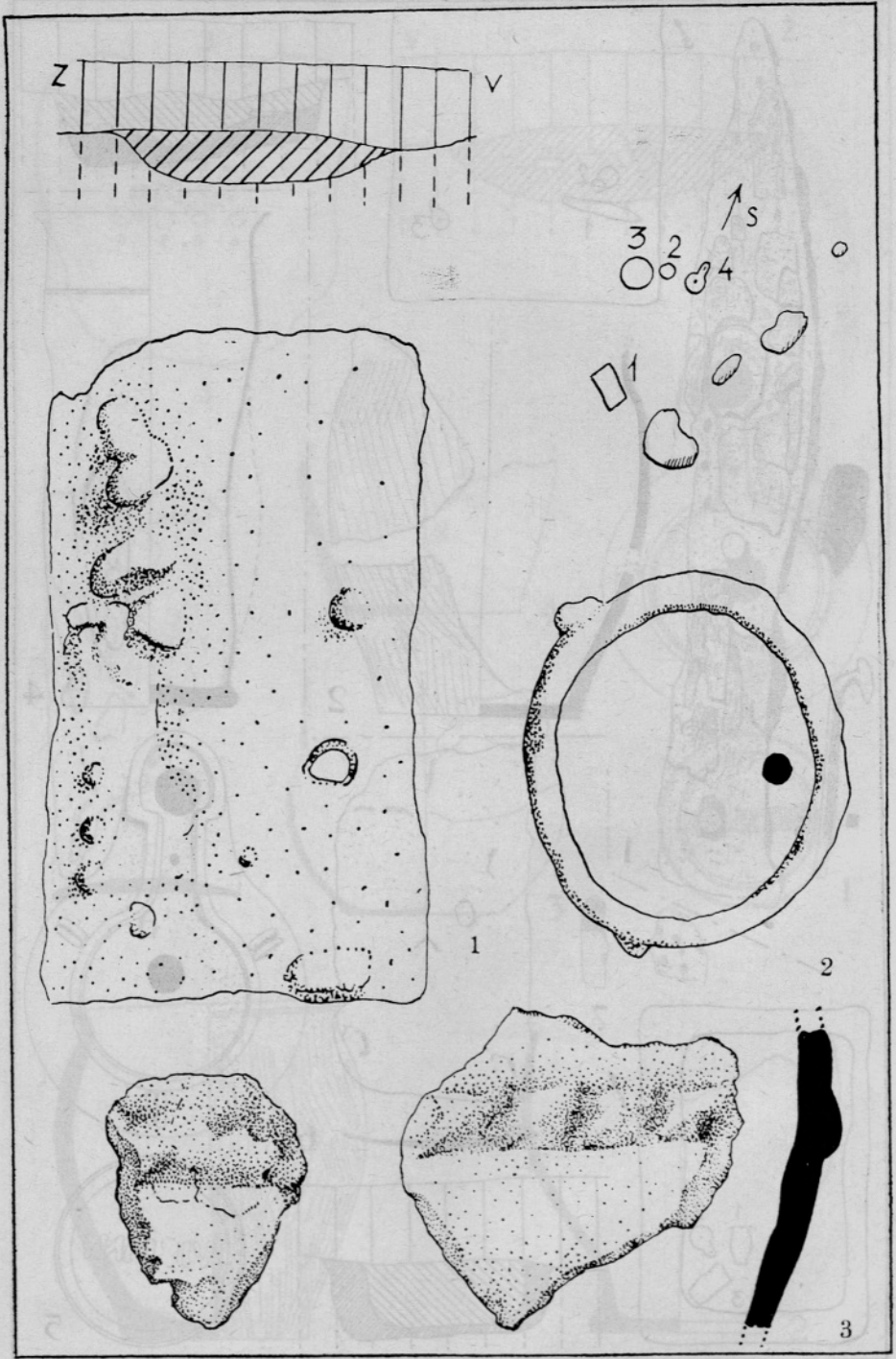


Grob 13 (št. 1 = 1:1). Grob 14 = ustrina (št. 2, 3 = 1:1 n. vel.)

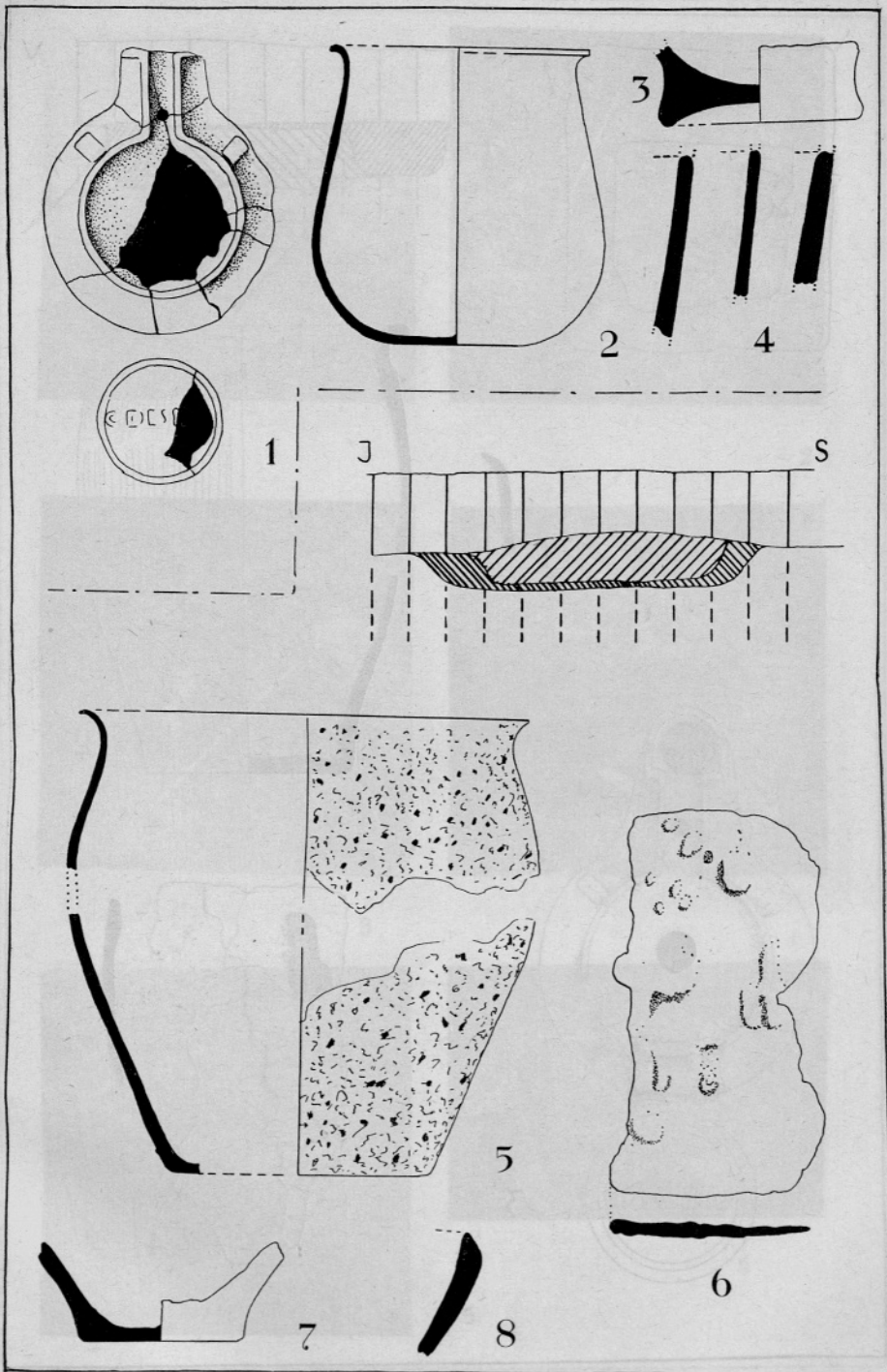




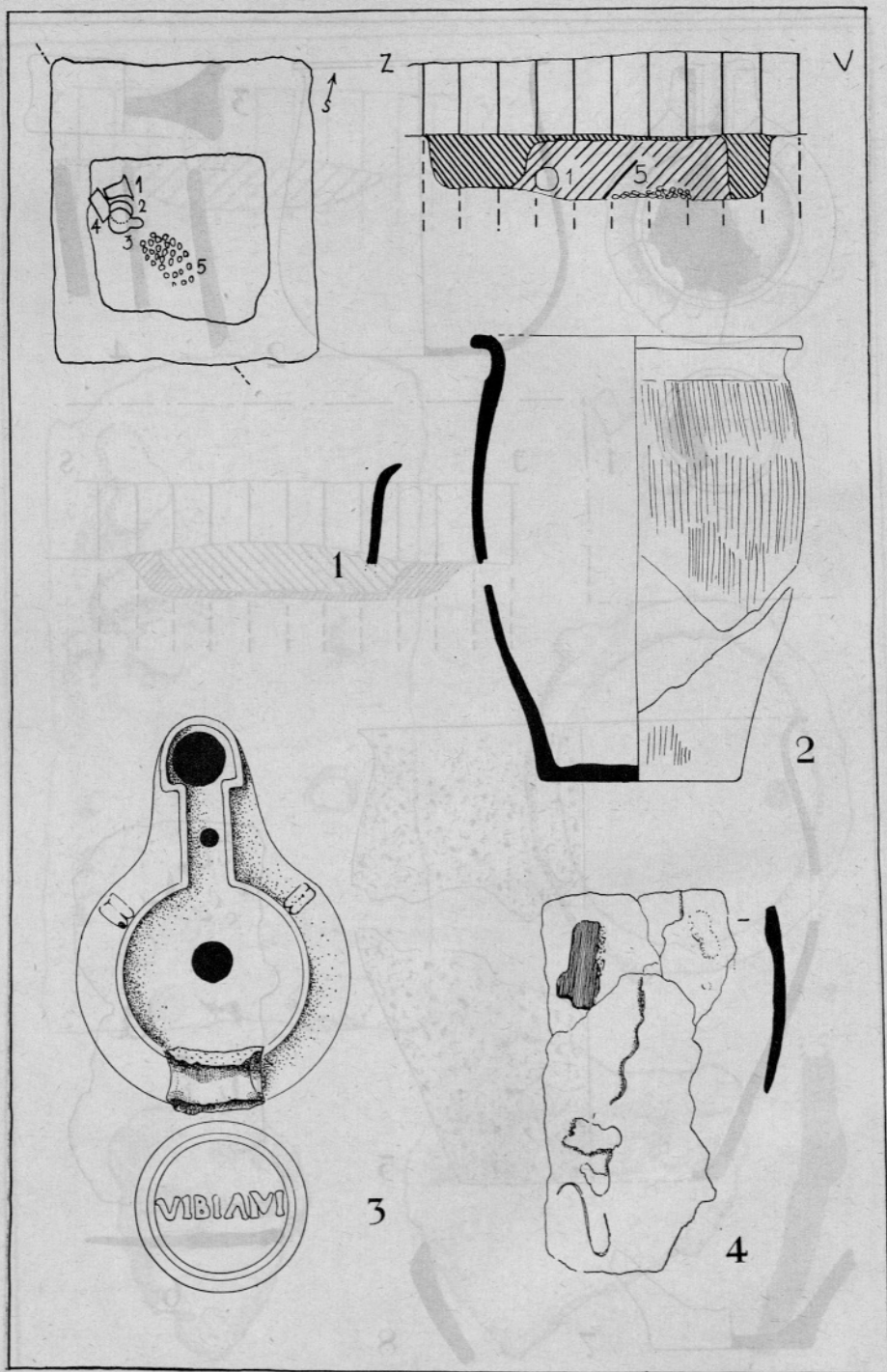
Grob 16 (1:2). Grob 17 (1:2 n. vel.)





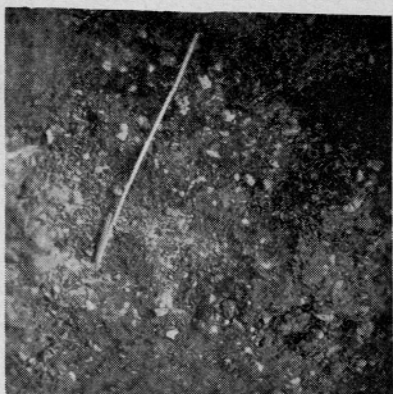


Grob 18 (št. 1, 2, 3, 4 = 1:2). Grob 19 (št. 5, 6, 7, 8 = 1:2 n. vel.)

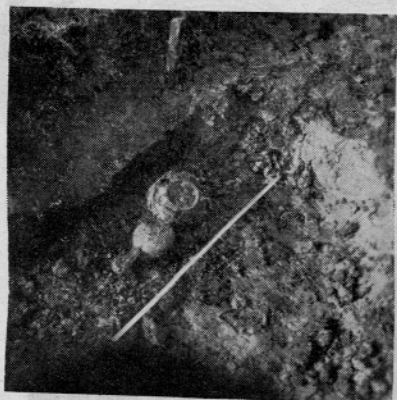




1



2



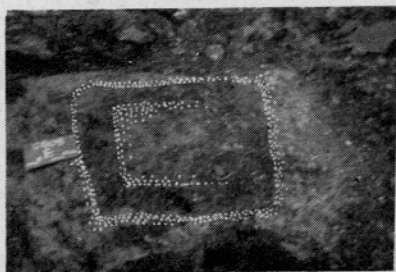
3



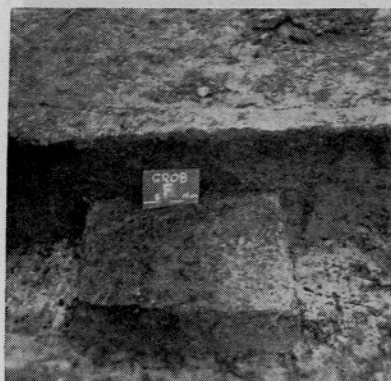
4



5



6



1



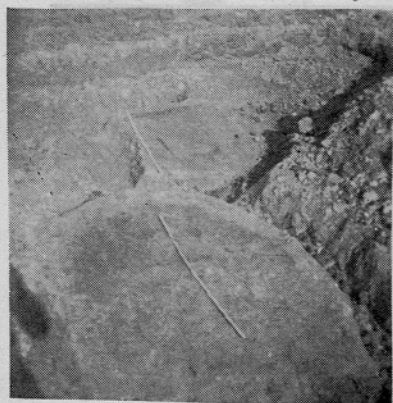
2



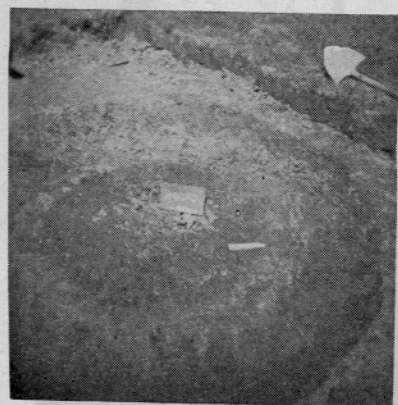
3



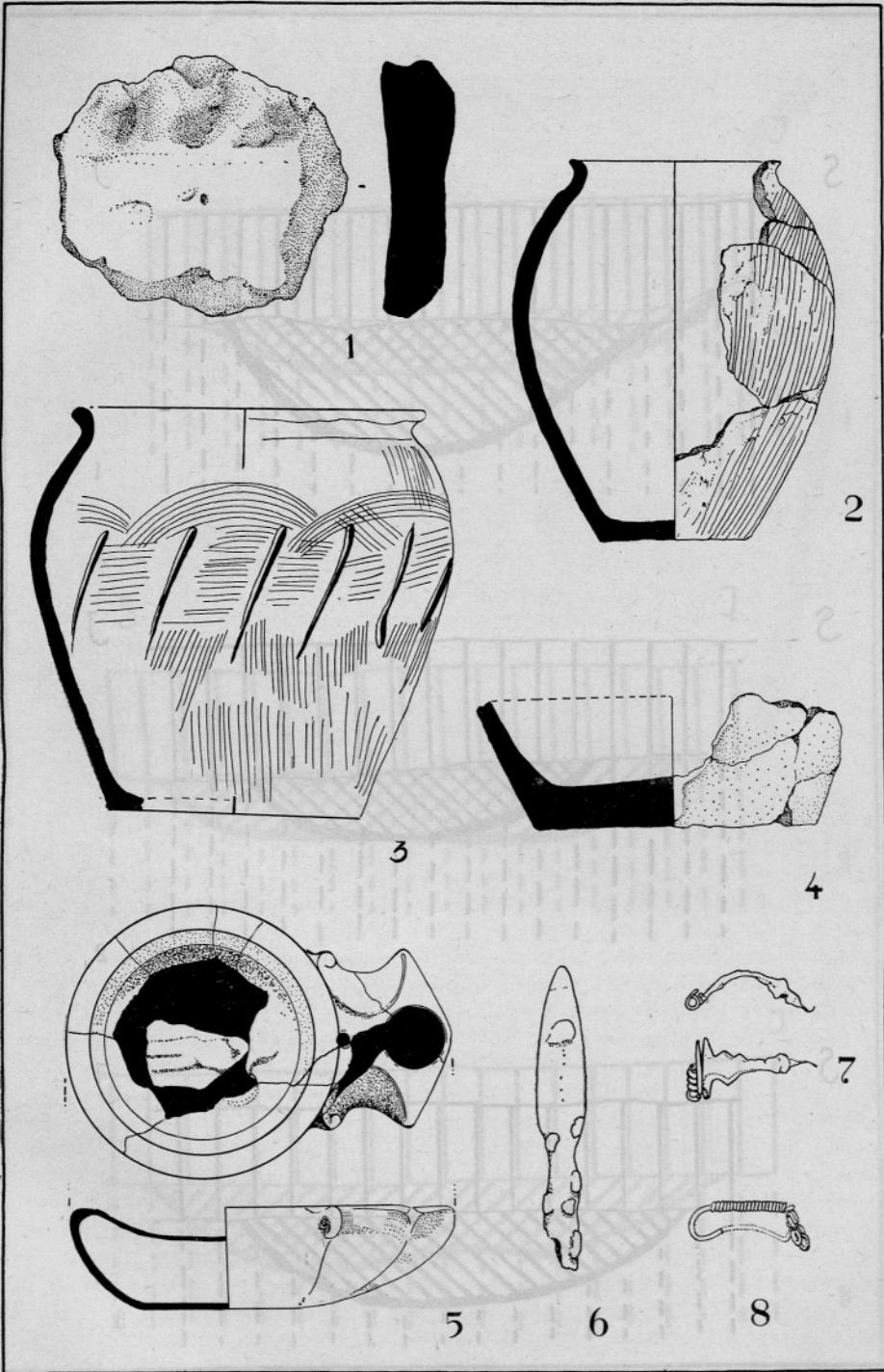
4

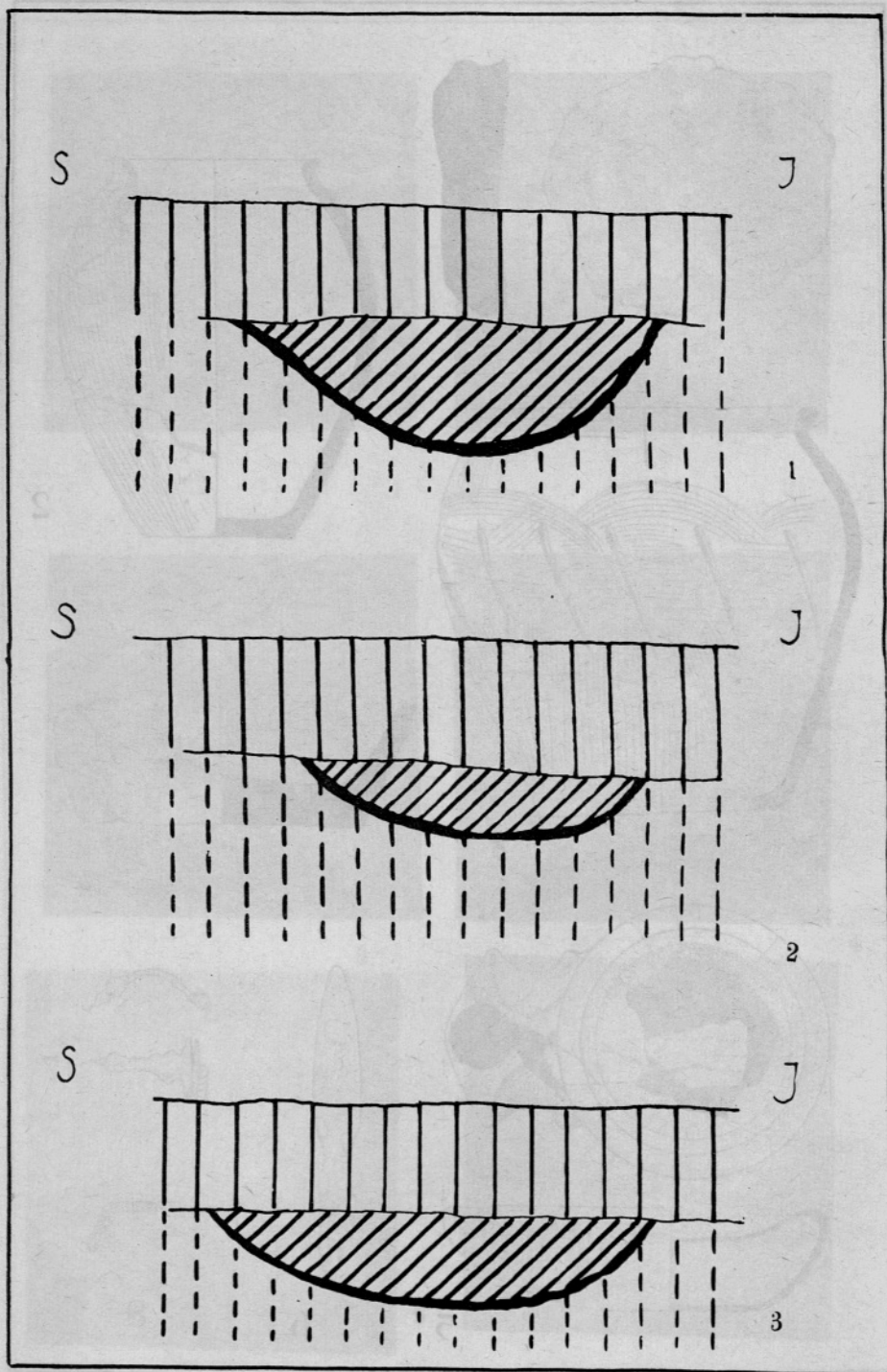


5

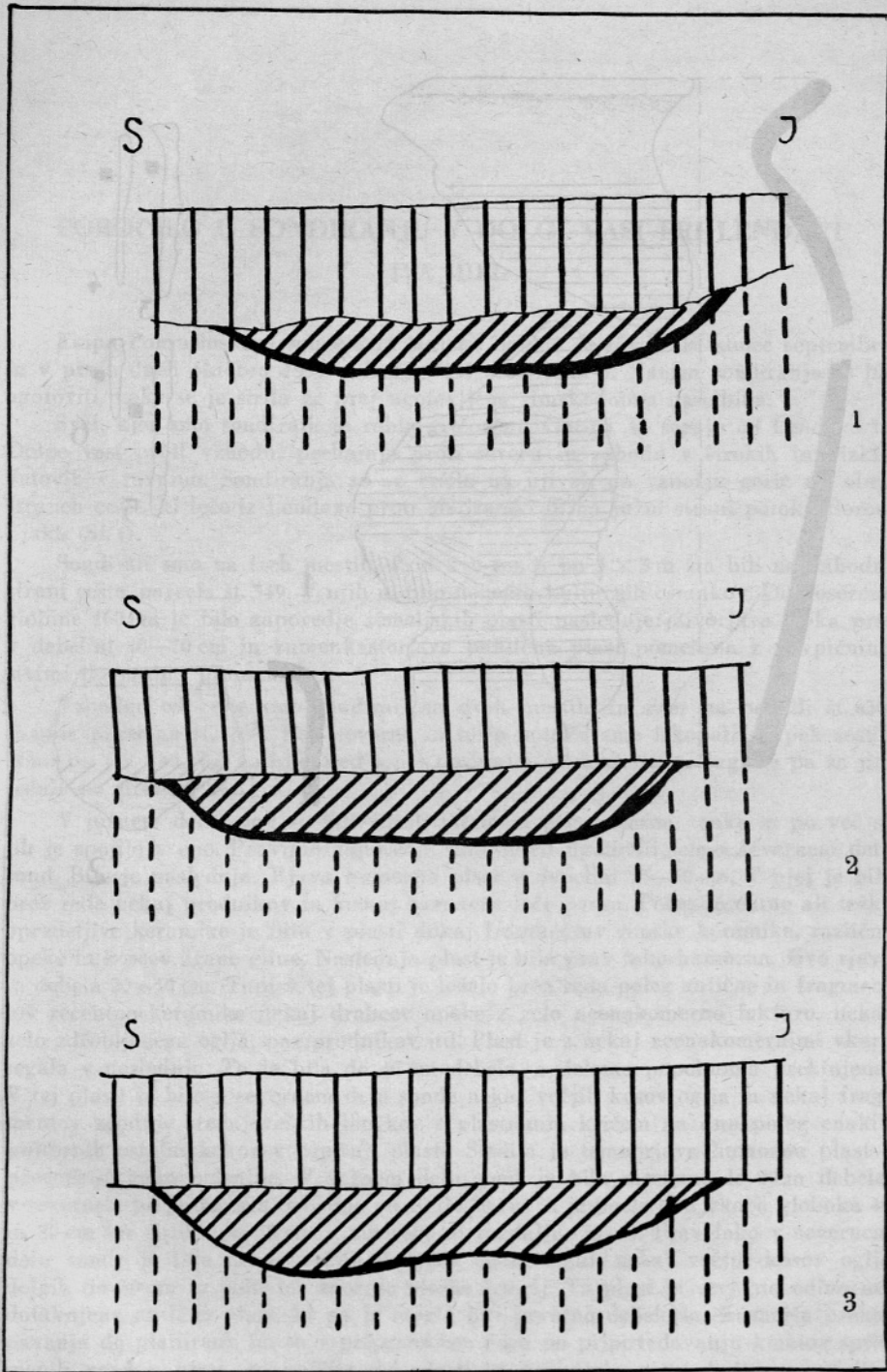


Sl. 1: grob 6; sl. 2: grob 7; sl. 3: grob 10; sl. 4: grob 9





Grob 24 (št. 1). Grob 25 (št. 2). Grob 26 (št. 3)



Grob 27 (št. 1). Grob 28 (št. 2). Grob 29 (št. 3)

