

POROČILA

ZAVAROVALNA IZKOPAVANJA V NOVEM MESTU IN OKOLICI

VINKO SRIBAR

V letu 1954 je ekipa Narodnega muzeja v Ljubljani opravila na področju Novega mesta tri izkopavanja, in sicer:

1. zavarovalno izkopavanje latenskega grobišča na Kapiteljskem marofu,
2. zavarovalno izkopavanje rimskega grobišča na Beletovem vrtu,
3. zavarovalno izkopavanje na »Klemenčičevih njivah« na Marofu.

V letu 1955 pa ista ekipa:

4. zavarovalno izkopavanje pri vasi Brod, občina Šmihel pri Novem mestu.

V vseh štirih primerih gre za dela, ki so neodvisna drugo od drugega, vendar je obdelava gradiva pokazala, da jih je treba opazovati kot celoto. Notranja povezanost, posebno med prvima dvema skupinama, se odraža v kontinuiteti prazgodovinske naselbine na Marofu.

Arheološki tereni na Marofu in ob njegovem robu so v arheološki literaturi zelo dobro znani,¹ med temi tudi najdišča pričujočih treh zavarovalnih izkopavanj: Latensko grobišče na Marofu,² Beletov vrt³ in kompleks »Mestne njive«,⁴ kjer so tudi Klemenčičeve njive.

Zavarovalno izkopavanje latenskega grobišča na Kapiteljskem marofu

Pri kopanju jarkov na slemenu Kapiteljskega marofa, na parceli št. 391 k. o. Novo mesto, so zadeli v poletju 1954 na 6 žarnih grobov. Od teh smo rešili najdbe 4 grobnih celot.

Žarni grob št. 1 je bil poškodovan samo delno. V njem je bila razen žare še ena keramična posoda. Ob periferijo spodnjega dela žare je bila ovita sulična ost. Ob tej pa je navpično stal umbo.

Grobna jama je bila izkopana v humus in je segala do ilovice, t. j. 25 cm pod današnjo površino.

Opis predmetov:

1. Žara, izdelana iz črnoordeče pečene ilovice, inv. št. 114, T. I, sl. 1. Zunanja površina posode je glajena. Ustje in del vratu manjkata, posoda je visoka 25, premer ustja 18, največja periferija 24 cm in premer dna 13,5 cm, debelina stene 0,9 cm.

¹ J. Pečnik, Izvestja Muzejskega društva za Kranjsko 14, 1904, 35 — poslej IMDK; S. Rutar, Mittheilungen der KK Central Kommission, Wien, 17, 1891, 138 — poslej MZK; Much, MZK 2, 1903, 302, 363, 394, 395 in 403; S. Rutar, MZK 17, 1891, 196.

² S. Rutar, MZK 17, 1891, 138 in 196; J. Pečnik, IMDK 1904, 35.

³ Much, MZK 1903, 302, 403.

⁴ S. Rutar, l. c., str. 196.

2. Dodatna posoda iz temno pečene ilovice, izdelana zelo grobo, inv. št. 115, T. I, sl. 2. Zunanja stran posode je zglajena. Na robu ramena sta dva bradavičasta izrastka. Razdalja med obema je 3,5 cm. Višina posode je 16, premer ustja 12, največja periferija 17 in premer dna 10 cm, debelina sten je 0,3 cm.

3. Širokolistna železna sulična ost s polkrožnim rebrom, inv. št. 116, T. I, sl. 3. Ost je dolga 127,5 cm, največja širina lista 6,7 cm, premer tulja ob prehodu v list 1,6 cm, ob ustju pa 2,2 cm. Vsa ost je pokrita z debelo plastjo rje in je zelo slabo ohranjena.

4. Fragment železnega umba, inv. št. 117, T. I, sl. 4. Vsa površina je pokrita z debelo plastjo rje. Velikost fragmenta $12 \times 5,5 \times 0,1$ cm.

Žarni grob št. 2 je bil nepoškodovan. V grobu je bila žara in 15 cm severozahodno od nje bronast obroč, preko katerega je bil položen kos železa. Grobna jama je bila vkopana v ilovico z dnom 70 cm pod današnjo površino. Okoli žare na površini 1 m^2 je bila raztresena žganina.

Opis predmetov:

1. Žara, izdelana iz neprečiščene, črnosivo pečene ilovice, inv. št. 118, T. II, sl. 1. Struktura stene je zelo porozna. Ustje posode je zelo poškodovano. Na prehodu iz ramena na periferijo posode sta dva plastična ornamenta v obliki grške črke omega. Ornament je visok 2 cm, pri dnu krakov pa širok 1,5 cm. Posoda je visoka 16, premer ustja 12,5, največja periferija 20 in premer dna 10 cm, debelina stene 0,6 cm.

2. Bronast obroč, nepravilne oblike z odprtimi konci, inv. št. 119, T. II, sl. 2. En konec obroča je koničast, drugi pa ravno odrezan. Površino obroča pokriva debela plast patine. Čez koničasti konec obroča, 3,5 cm pod vrhom in pravokotno na os loka, leži 6 cm dolg železen kos z nepravilnim prerezom debeline 0,7 cm, ki je pokrit z debelo plastjo rje.

Žarni grob št. 3 je bil uničen pri izkopavanju jarka. Po pripovedovanju očitvidcev je bila v grobu samo žara brez pridevkov. Grobna jama je bila vkopana v ilovico, in sicer 70 cm pod današnjo površino.

Žarni grob št. 4 je bil nepoškodovan. V grobu je bila žara in 20 cm severovzhodno od nje še dodatna posoda. Dno grobne jame je bilo vkopano v ilovico, 60 cm pod današnjo površino.

Opis predmetov:

1. Žara, izdelana iz sivo pečene, neprečiščene ilovice, inv. št. 120, T. II, sl. 3. V prehodu iz ramena na obod so tri vzbokline s premerom 3 in višino 1 cm. Med seboj so oddaljeni po 6 cm. Posoda je visoka 15, premer ustja 13, oboda 17 in dna 8,5 cm.

Posoda skodeličaste oblike, izdelana iz črno pečene neprečiščene ilovice, inv. št. 121, T. II, sl. 4. Izdelava je zelo groba. Zunanja stran je zglajena in grafitirana. Struktura stene je zelo porozna. Na obodu posode so 4 plastični ornamenta sabljaste oblike. Posoda je visoka 6,7, premer ustja 8,0, največja periferija 10, in premer dna 7 cm.

Žarni grob št. 5 je bil uničen pri kopanju jarka.

Žarni grob št. 6 je bil nepoškodovan. V grobu je bila žara, 50 cm severozahodno od nje pa še dodatna posoda. Med obema posodama sta ležali dve sulični osti. Grobna jama je bila vkopana v ilovico, in sicer 60 cm pod današnjo površino.

Opis predmetov:

1. Žara, izdelana iz sivo pečene neprečiščene ilovice, inv. št. 122, T. II, sl. 5. Višina posode je 25, premer ustja 17, največja periferija 26 in premer dna 12 cm.
2. Keramična posoda, izdelana iz prečiščene sivo pečene ilovice, inv. št. 123, T. II, sl. 6. Zunanja površina je zelo lepo glajena. Po obodu gornje polovice tečeta vzporedno 2 žlebova. Višina posode je 18,5, premer ustja 8,5, največje periferije 20 in premer dna 8 cm.
3. Širokolistna železna sulična ost s trikotnim rebrom. Inv. št. 124, T. I, sl. 5. V sedanjem stanju je ost dolga 30,2 cm, od tega tulec 10 cm. Premer ustja na tulcu je 3,0, širina lista 7, debelina pa 1 cm. Ost je pokrita z debelo plastjo rje in je zelo slabo ohranjena.
4. Ozkolistna železna sulična ost s trikotnim rebrom, inv. št. 124, T. I, sl. 6. Ost je dolga 28,5 cm, od tega tulec 6 cm, premer ustja na tulcu 2 cm, ob prehodu v list pa 1,5 cm. List je širok 4, debel pa 0,9 cm. Ost je pokrita z debelo plastjo rje in je zelo slabo ohranjena.

Zavarovalno izkopavanje na Beletovem vrtu — Novo mesto

V pozni jeseni leta 1954 so naredili ob jugozahodni strani Beletovega vrta vzdolž Ljubljanske ceste, izkop za postavitve kamnitne škarpe. V tako nastalem profilu sta se pokazali dve grobni konstrukciji iz kamnitnih plošč. Ena je bila cela, od druge pa je ostala samo še plošča na zahodni strani groba. Ob njej sta bili dve keramični posodi. V podaljšku tega groba je bilo več plasti žganine s številnimi fragmenti keramike in oglja. Gornja črta profila, t. j. obdelana površina, počasi pada od juga proti severu. Spodnjo črto profila predstavlja dno izkopa, ki je 50 cm pod višino pločnika ob cesti. (Glej situacijo Tab. IV in Tab. V, F. 5.) Celotna dolžina profila je 25 m, višina 2 m. Profil je bil zelo razsežen in tudi izredno bogat ter razgiban. Čas, vreme in delovni pogoji so bili zelo neugodni za detajlno obdelavo profila in objektov, zato smo se odločili, da z merjenjem in risanjem dokumentiramo samo zgornjo in spodnjo mejo profila, grobove ter plasti žganine. Stratigrafski prikaz plasti pa smo samo opisali. Plast obdelovalne zemlje je bila debela 20–30 cm, sledil je debel sloj ilovice, pomešane s humusom. Grobne jame so izkopane v ilovici, na njej so ležale tudi plasti žganine.

Na tretjem metru profila, 60 cm pod današnjo površino, je ležal kamen, velik $45 \times 20 \times 20$ cm. Na začetku četrtega metra, 56,5 cm pod površino, je bil začetek ohranjene grobne konstrukcije, ki je bila narejena v obliki grobne skrinje, ki je imela pravilno pravokotno obliko velikosti $1,2 \times 1 \times 0,6$ m. (Tab. V, F. 1, 2, 3, 4.) Kamnite plošče so bile neobdelane. Glede na smer profila leži grob poševno. Vogal grobne skrinje, ki je izven linije profila, kaže na jug, smer plošče ob čelni strani pa na sever. Plošča ob čelni strani je velika $85 \times 6 \times 4$ cm, plošča ob zahodni strani $90 \times 55 \times 4$ cm, plošča ob severni strani $10 \times 65 \times 0,5$ cm, plošča ob južni strani pa $95 \times 65 \times 5$ cm. Južna stran groba je bila podprta s kopico srednje velikih kamnov. Ob zahodnem koncu južne strani je stal v kotu 25° prizidek, dolg 60 cm in prav toliko visok. Ob gornjem robu plošče, na zahodni strani, je bilo položenih 5 srednje velikih kamnov velikosti od $25 \times 20 \times 15$ do 10×1 cm. Z notranje strani plošč ali grobne skrinje, do globine 30 cm, ni bilo najdb, razen trdo nabite ilovice. V tej globini je bil v severozahodnem kotu pravokoten kamen, velik $40 \times 17 \times 7$ cm. Ležal je na tlaku iz 5 pravilno zloženih plošč, ki so ležale v isti višini. (Tab. V, F. 2 in 3, Tab. I, sl. 7.) Plošče so bile velike $50 \times 32 \times 4$ cm,

35 × 40 × 4 cm, 40 × 20 × 4 cm, 65 × 35 × 4 cm, 40 × 10 × 4 cm. Od opisanega tlaka do dna groba se je ponovila plast trdo zbite ilovice, v kateri ni bilo najdb.

Na osmem metru profila, 0,45 m pod površino, je bila od nekega groba ohranjena samo še kamnitna plošča, velika 54 × 45 × 4,5 cm. Ob njej sta bili dve dobro ohranjeni keramični posodi: inv. št. 1, T. VI, sl. 1. Izdelani iz črne, slabo pečene ilovice z zelo porozno strukturo. Po vratu posode tečejo 3 paralelne zareze. Na 18 in 37 cm pod robom ustja tečeta dva kanalčka, po izvedbi in merah enaka kot tisti pod ustjem. Med obema je 9 cm širok pas, po katerem teče vrezana valovnica z zelo ostrimi lomnimi koti. Razdalja med posameznimi vrhovi valovnice je 1 do 1,2 cm. 0,6 cm pod gornjim ornamentom teče še en pas z valovnico, ki je po tehniki in merah enak prejšnjemu. Višina posode je 13,2, premer ustja 11,7 in dna 6 cm, debelina je 0,5 cm.

10 cm desno od plošče v grobu št. 2 in 60 cm pod površino je bila posoda gubanka iz sivo pečene ilovice, inv. št. 2, T. VI, sl. 2. Na obodu si slede v enakomerni razdalji 4 plosko okrogla polja s premerom 2,8 cm. Višina posode je 11,5, premer ustja 6,5 in dna 5,2 cm.

Na devetem metru profila, v globini 85 cm, se začne plast žganine, ki sega v treh ločenih delih do 23,5 m oziroma skoraj do konca profila. Prvi del se začne na 9 m ter se klinasto širi do 12 m in sega v globino 1 m, kjer doseže debelino 35 cm. V presledku 15 cm se začne v isti višini drugi del, ki sega do 14,5 m profila. Tretji del žganine se začne na 14,75 m v globini 85 cm in se klinasto širi do 15,5 m. Tu se razcepi v dva dela. V vseh treh delih plasti žganine ni bilo nikakih gradbenih ali kakih drugih ostankov, razen fragmentov kosti, oglja in keramike. V tej plasti so delavci pred našim prihodom na teren izkopali fragmente treh keramičnih posod:

1. Posoda, izdelana iz fino prečiščene, temnosivo pečene ilovice, izdelane na lončarskem vretenu. (Inv. št. 5, T. VI, sl. 3.) Na vratu sta dve vzporedno tekoči rebri, med seboj razmaknjeni za 1 cm. Posoda je visoka 23, premer ustja 12,3, največji obod 22 in premer dna 4,2 cm.

2. Posoda, izdelana na lončarskem vretenu, iz sivo pečene, fino prečiščene ilovice, inv. št. 4, T. VI, sl. 4. Struktura stene je zelo kompaktna. Na 1,6 cm pod robom ustja, na prehodu iz vratu na rame posode, teče ozka in plitva zarez. Na kratkem cilindričnem delu noge, in sicer nad njenim prstanastim zaključkom, tečeta dve vzporedni zarezi. Na stojni ploskvi so 4 koncentrični krogi, in sicer dva reliefna in dva vrezana. Reliefni in vrezani krogi tečejo izmenoma, in sicer tako, da teče en par tik ob zunanem robu prstanaste noge, drugi pa tik ob središču stojne ploskve. Posoda je visoka 13,2 cm, premer ustja 9 cm, največja periferija 13 cm in premer dna 6,5 cm, debelina stene je 0,35 cm.

3. Posoda je izdelana iz zelo grobe in rdeče pečene ilovice s tenkim črnim premazom po zunanji strani. (Inv. št. 5, T. VI, sl. 5.) Posoda je visoka 18,5 cm, premer ustja 11,8 cm, premer oboda 17 cm in dna 8,6 cm, debelina stene je 0,5 cm.

Zavarovalno izkopavanje na žarnem grobišču na »Mestnih njivah«

Pri jesenskem oranju leta 1954 je Franc Klemenčič izoral na svoji njivi, parcela št. 457/8 k. o. Novo mesto, številne fragmente keramike, bronasto zapestnico iz spiralno zvite žice in sveženj s 7 zapestnicami. Vsi predmeti so bili najdeni na enem mestu, tako da je že sam lastnik domneval, da izvirajo najdbe iz enega groba.

V začetku aprila 1955 smo na označenem prostoru izkopal sondno in zadeli na ostanke žganega pokopa. Žara je bila vkopana v ilovico. Dno je ležalo v globini 63 cm. Od žare se je ohranilo samo dno in del spodnje tretjine oboda. Premer dna je 25 cm, približni premer oboda 60 cm. Višina preostalega dela posode je 46 cm. Sodeč po teh merah, kaže, da gre za posodo zelo velikih dimenzij. Posoda je bila iz grobe in neprečiščene, z drobnim peskom pomešane ilovice. Stena posode je bila debela 1 cm. Struktura je zelo neenotna in porozna. Zunanja stena je gladka in grafitirana, notranja pa je zelo grobo obdelana. Okoli žare je bilo več fragmentov neke manjše posode s tankimi in fino zglajenimi stenami. V veliki posodi je bila črna mastna žganina, polna fragmentov oglja in kosti. Na dnu posode je ležalo šest keramičnih uteži in en sveženj, v katerem so bile štiri železne zapestnice, dve ločni fibuli, ovratnica in fibula očalarka.

Opis predmetov:

1. Zapestnica iz spiralno navite bronaste žice, inv. št. 105, T. III, sl. 1. Oba konca sta koničasta. Prerez žice je eliptičen, po daljši osi ima 0,3 cm, po krajši pa 0,25 cm. Premer zapestnice je 5 cm. Površina je prevlečena z debelo plastjo divje patine.

Sveženj zapestnic, inv. št. 106/1—7, T. III, sl. 2. V svežnju je sedem bronastih zapestnic s pravokotnim prerezemom, ki so povezane z lubjem. Zapestnice so oblikovane zelo različno, zato je treba opisati vsako posebej:

1. Zapestnica, inv. št. 106/1, s presegajočimi konci in pravokotnim prerezemom loka. Zunanji premer je 7 cm. Konca se presegata za 3,8 cm in sta na vrhovih polkrožno zaobljena.

2. Zapestnica s presegajočimi konci, inv. št. 106/2. Prerez loka se spreminja od eliptičnega, pravokotnega do trapezoidnega. Širina loka je 0,95 cm, zunanji premer 6,8 cm, konca pa se presegata za 5 cm. Vrhova sta odrezana pravokotno.

3. Zapestnica z dotikajočima se koncema, inv. št. 106/3. Prerez loka je pravokoten. Obroč ima nepravilno eliptično obliko. Širina loka na najkrajšem delu je 0,9 cm, na najožjem 0,5 cm. Oba konca sta pravokotno odrezana.

4. Zapestnica s presegajočimi konci, inv. št. 106/4. Prerez loka je 1,9 cm in je v glavnem nepravilno eliptična ali trapezoidna oblika. Zunanji premer obroča je 7,5 cm. Konca se presegata za 4 cm.

5. Zapestnica s presegajočimi se konci, inv. št. 106/5. Prerez loka je pravokoten. Širina 0,8, debelina 0,35, zunanji premer obroča pa 6,8 cm. Konca se presegata za 3,5 cm. Vrhova sta odrezana pravokotno.

6. Zapestnica s presegajočimi se konci in pravokotnim prerezemom loka, inv. št. 106/6. Širina loka je 0,5 cm, debelina 0,25 cm. Obroč je bil že v času uporabe deformiran in ima jajčasto obliko. Daljša os meri 7,5 cm, krajša 6,7 cm. Konca se presegata za 3,2 cm. Vrhova sta odrezana pravokotno.

7. Zapestnica s presegajočimi se konci in pravokotnim prerezemom loka, inv. št. 106/7. Obroč je imel že v času uporabe ovalno obliko. Daljša os ima 7 cm, krajša 6,4 cm. Konca se presegata za 1,2 cm, vrhova sta odrezana pravokotno.

Sveženj, inv. št. 107/1—11, T. III, sl. 3—4. Na ovratnici leži pet železnih obročev, nato dve železni ločni fibuli, manjši železni obroč in preko njega fibula očalarka. Vse to je trdno povezano z rastlinsko ligaturo. Na spodnji strani svežnja, izven

vezi, je stal nevezan železen obroč. Vse to je trdo sprijeto, ker se je začelo železo pri sežigu nekoliko topiti. Med raztopljenim železom in žlindro, s katero so pokriti vsi predmeti, so številni ostanki oglja in fragmentov kosti.

Opis predmetov:

1. Segment železnega obroča, dolg 6 cm, inv. št. 107/1. Prerez loka je bil verjetno okrogel s premerom približno 0,5 cm. Kos je prevlečen z žlindro. Poleg so fragmenti oglja in kosti. Ta del obroča ni bil povezan v sveženj.

2. Devet cm dolg segment železnega obroča z okroglim prerezem loka, s premerom 0,5 cm, inv. št. 107/2. Kos je prevlečen z žlindro, v kateri je veliko fragmentov kosti in oglja. Obroč je bil položen med ovratnico in fibulo očalarko.

3. Dva dela tordirane bronaste zapestnice s presegačimi konci, inv. št. 107/3:

a) Tretjina ovratnice je ohranjena v dolžini 15 cm, prerez loka je okrogel; premer 0,6 cm. Vsa površina je svitkasta. Oba preloma na koncu sta stara, vendar ustrežata prelomu, ki je ob nogi železne fibule. (T. III, sl. 5.)

b) Konec ovratnice s tordiranim delom in vrhom s štirikotnim prerezem, ki se koničasto zožuje. Kos je dolg 10 cm.

4. Železna zapestnica z okroglim prerezem loka, s premerom okoli 0,5 cm, inv. št. 107/4. Zunanji premer obroča je 6,8 cm. Vsa površina je pokrita z debelo plastjo rje in žlindre. Obroč je ležal nad segmentom železnega obroča, inv. št. 107/1.

5. Železni obroč, inv. št. 107/5, leži na zapestnici 107/4, ki ima približno isto velikost. Vsa površina je pokrita z debelo plastjo rje in žlindre.

6. Železna lokasta fibula, inv. št. 107/6, od katere je ohranjena samo peresovina z delom loka in igle. Petlja na peresovini ima dva navoja, od katerih visi verižica s 4 členi iz bronaste žice. Členi so spiralno naviti iz 2 navojev. Premer žice je 0,12 cm. Na zadnjem členu leži amorfen kos železa. Fibula leži na obroču inv. št. 107/5. Vsa površina je pokrita z rjo in žlindro.

7. Železna lokasta fibula, inv. št. 107/7, od katere se vidi le manjši del loka, peresovine in igle. Ta fibula je nekoliko manjša in je iz tanjše železne žice kot prejšnja. Iz peresovine visita dva člena bronaste žice. Pokrita je z debelo plastjo žlindre in rje.

8. Železen obroč, inv. št. 107/8. Leži na ločni fibuli 107/7. Od obroča se vidi le 5 cm dolg del loka. Površina je pokrita z debelo plastjo žlindre in rje.

9. Spiralen svitek s petimi navoji iz bronaste žice, inv. št. 107/9. Premer žice je 0,23 cm, svitka pa 2,75 cm. Leži tik ob ligaturi in tesno na hrbtu obeh opisanih delov bronaste zapestnice. Skupaj s sl. 6, T. III predstavlja fibulo očalarko.

10. Konično oblikovano vretence z ravnim dnem iz sivo žgane ilovice. Na vrhu ožjega dela in mestoma po površini je železna žlindra. Višina vretenca 3,5 cm, premer dna 4,7 cm, premer luknje 0,9 cm.

11. Bikonično oblikovano vretence iz sivo žgane ilovice, inv. št. 109, T. III, sl. 8. Višina 5 cm, premer dna 4,5 cm, ožjega dela 2 cm in luknje 1 cm. Na obeh konceh so na robu luknje številne zareze, ki so jih naredile niti v času uporabe. Zareze ob ustju luknje se nadaljujejo v obliki kanalov skozi vso notranjost.

12. Bikonično oblikovano vretence iz sivo žgane ilovice, inv. št. 110, T. III, sl. 9. Višina 2,5, premer dna 3,8, ožjega dela 1,5 in luknje 0,7 cm. Ob ustju luknje in v njeni notranjosti so zareze niti.

13. Bikonično oblikovano vretence iz črno žgane ilovice, inv. št. 111, T. III, sl. 10. Višina 2,4, največji premer 4,2, širina ožjega dela 1,7 in premer luknje 0,9 cm. Ob robu luknje in v njeni notranjosti so zareze niti.

14. Bikonično oblikovano vretence iz sivo pečene ilovice, inv. št. 112, T. III, sl. 11. Višina 2,5, premer dna 3,25, gornjega dela 1,7 in luknje 0,8 cm. Ob robu ustja luknje in v njeni notranjosti so številne zareze niti.

15. Bikonično oblikovano vretence iz sivo pečene ilovice, inv. št. 113, T. III, sl. 12. Višina 2,15, premer 2,2 in premer luknje 0,5 cm. Ob robu ustja in v notranjosti luknje so vidne številne zareze niti.

Zavarovalno izkopavanje v vasi Brod, občina Šmihel pri Novem mestu

Spomladi leta 1955 so pri rigolanju v vinogradu na parceli kat. št. 723 k. o. Šmihel-Stopiče, last Julije Ozebek, Brod št. 44, uničili 3 ali 4 rimske žarne grobove. Po prihodu na teren smo ugotovili, da gre za grobove, ki so bili obloženi in pokriti s kamnitimi ploščami. V grobni jami enega uničenih grobov je ostala še ena stena. (Tab. VII, F. 1 — T. VIII, skica 1, žgani grob.) Po izjavi delavcev so v bližini grobov našli fragmente črno in rdeče žgane keramike, ki je bila izdelana na lončarskem vretenu in košček stekla. Ker omenjenim ostankom niso prisojali posebne vrednosti, so jih ponovno zasuli.

Na meji med vinogradom in gozdno poseko so zadeli na dve veliki kamniti plošči, T. VII, F. 2. Ker smo domnevali, da gre za grob, smo izvršili dokumentacijo obstoječe situacije: 20 cm pod rušo je ležala kamnita plošča $1,45 \times 80 \times 20$ cm velika in kamen nepravilne oblike velik $1,16 \times 45 \times 14$ cm (situacija T. VII, F. 1, T. VIII, skica 2). Zahodna stran plošče leži delno pod prej omenjenim manjšim kamnom. S severnozahodne strani je bila med obema kamnoma vrsta drobnejših rečnih oblic (glej situacijo). Po svoji daljši osi je bila plošča usmerjena sever—jug z odklonom 20° proti vzhodu. Ko smo jo odstranili, se je pod njenim robom pokazala vrsta manjših kamnov. Po odstranitvi še drugega večjega kamna in ko smo očistili zemljo, se je pod njim pokazala nova vrsta kamnov, T. VIII, skica 4, T. VIII, skica 5. V novo nastali situaciji smo imeli opraviti s štirikotno ograjenim prostorom v velikosti $1,73 \times 1,15$ m. Na notranji strani ograje je bila 5 cm debela plast žganine, v njej pa veliko oglja in sežganih kosti. Pri kontrolnem kopanju žganine se je pokazalo, da sega le deloma tudi čez prostor, ki je omejen z ograjo, katera je po višini zložena iz treh vrst kamnov (glej vzdolžni in prečni prerez T. VIII, skica 5 in 6). Dno jame je 90 cm pod površino ruše. Od tega odpade 35 cm na humus in prehodno plast, ostalo je ilovica.

Vsi navedeni podatki in opis situacije nam zadostujejo, da si lahko zanesljivo rekonstruiramo potek pokopa: V ilovici je bila izkopana grobna jama in v njej izvršen sežig pokojnika. Na tem prostoru je postavljena opisana ograja in na njo sta bili položeni dve kamniti plošči. Vse to je bilo zasuto z 20—30 cm debelo plastjo humusa.

Vzhodno od žganega pokopa št. 1 smo naredili kontrolno sondo v velikosti 5×1 m. Sonda teče v smeri vzhod—zahod. V razdalji 3 m od groba 1 smo zadeli na grobno skrinjo, zloženo iz kamnitih plošč, T. VII, F. 5, T. VIII, F. 4. Skrinja je imela pravokotno obliko, po daljši osi je merila 80, po krajši pa 60 cm. Vse štiri stene so iz apnenčevih plošč. Dve vzporedni plošči ob daljši osi imata $80 \times 60 \times 20$ centimetrov, vzporedni plošči ob krajši osi pa $65 \times 60 \times 20$ cm. Na gornji rob, ki je

na severni strani, je bil naslonjen kamen v obliki blazine, v velikosti $35 \times 20 \times 15$ centimetrov.

Zemlja na notranji strani skrinje je bila zelo trdo zbita. 30 cm pod gornjim robom plošč je bila po vsej površini groba plast rečnih oblic, velikih $10 \times 5 \times 5$ cm do 5×5 cm. V plasti zemlje nad temi kamni, kakor tudi pod njimi, vse do sterilne plasti, ni bilo najdb. Grobna jama je bila vkopana v ilovico, z dnom v globini 70 cm pod današnjo površino.

Čeprav so keramične oblike iz grobov na Kapiteljskem marofu formalno različne, jim dajejo skupne tehnične lastnosti pečat istočasnosti. Sedem izkopanih posod lahko razdelimo v dve skupini: 5 posod (T. I, sl. 1, 2, T. II, sl. 1, 3 in 5), ki po obliki nadaljujejo domačo halštatsko tradicijo in 2 posodi, ki imata tudi oblikovno latenski izvor (T. II, sl. 4, 6). Ti posodi sta v grobovih 4 in 6 služili kot privedki k žaram, ki smo jih zaradi oblike postavili v prvo skupino. Zato bo metodično verjetno najbolj pravilno, da se pri časovnem opredeljevanju grobov naslonimo na latenski posodi. Za posodo inv. št. 123 (T. II, sl. 6) najdemo veliko analogij med domačim⁵ in sosednjim⁶ latenskim keramičnim gradivom. Srednjo latensko starost keramike tega tipa dokumentira Filip tudi z drugimi najdbami⁷ in jih datira v 2. stoletje. Našim primerom so oblikovno še najbližje analogije iz Avstrije.⁸ Največ pa jih je v samem Novem mestu med neobjavljenim gradivom, ki je bilo izkopano leta 1902 pred poslopjem OLO,⁹ T. IX, sl. 1—9, in v Drnovem, T. IX, sl. 10. Med vsem novomeškim gradivom iz leta 1902, T. IX, 1—9, 11—12, T. X, 1, 2, 6—8, ne najdemo nobene oblike s starejšo tradicijo. V svojem poročilu o teh najdbah govori J. Pečnik¹⁰ »o grobišču, na katerem je bilo uničenih na stotine latenskih in rimskih grobov«. Ko si je grobišče in najdbe ogledal Szombathy, omenja v svojem poročilu¹¹ dve srebrni srednjelatenski fibuli s samostrelno peresovino, 10 bronastih fibul, ki so tipološko iste kot srebrne, zatem več poznolatskih ter noriško panonskih fibul in več kot dvajset raznih rimskih fibul, latenski meč in veliko bikoničnih posod. Nedvomno gre torej za grobišče, ki je bilo stalno uporabljano v srednjem in poznem latenu ter delno še v zgodnjem rimskem obdobju. Bikonične posode, ki jih omenja Szombathy (T. IX), so po vsej verjetnosti srednje- in poznolatske, vendar se kljub tipološki sorodnosti razlikujejo od opisane posode (T. II, 6). Medtem ko je ta sivo pečena, glajena in nekoliko ekscentrična ter spremljana od keramike s starejšimi značilnostmi, imajo posode na T. IX v glavnem črn premaz in so izdelane na bolj dovršenem lončarskem vretenu. Vendar ni to razlika med obema nekropolama. Na Marofu imamo opraviti skoraj samo z vojaškimi grobovi, pred poslopjem OLO pa je omenjen samo en meč. Grobne celote, v katerih so poleg latenskih oblik ohra-

⁵ A. Smodič, Časopis za zgodovino in narodopisje, Maribor, XXXV, 1940, 15, risba 3, 4, str. 17, sl. 8 — poslej Smodič, ČZN; T. Bregant, Arheološki vestnik V/2, 1954, 381, T. I, 1 — poslej AV.

⁶ Ilona Hunyadi, Die Kelten im Karpatenbecken, Dissertationes Pannonicae, T. VIII, 5, T. XII, 1 — poslej Hunyadi, Die Kelten — Tafelband T. VI, 5, 6; R. Pittioni, Urgeschichte des Österreichischen Raumes, Wien 1954, 668, Abb. 459 — poslej Pittioni, Urgeschichte.

⁷ Jan Filip, Keltové ve střední Evropě, Praha 1956, 537, T. XCVI, 11, 14, 15; T. XVII, 11, 12; T. XCVIII, 10, 12; T. CII, 12; T. CXX, 2, 3, 5 (poslej Filip, Keltové).

⁸ Pittioni, Urgeschichte, 697, 485, 699, 487; Müller-Karpe, Carinthia I, 141, 1951, Abb. 5, 7 — poslej Müller-Karpe, Carinthia 1951.

⁹ Much, MZK 1902—3, 302.

¹⁰ Pečnik, IMDK 1904, 35.

¹¹ Much, l. c., 403.

njene tudi halštatske, niso osamljene.¹² Znani so primeri na Češkem n. pr. grobišče Praha-Bubeneč, ki ima docela nekeltski karakter in je istočasno s keltskim grobiščem, ki sega v 2. stoletje.¹³

Glede na vse dosedanje ugotovitve lahko rečemo, da sodijo žgani grobovi v eno od zgodnejših faz srednjega latena

Čeprav v halštatu večkrat srečamo skodeličaste oblike, podobne naši posodici inv. št. 121, T. II, sl. 9, vendar ne moremo reči, da predstavlja v tem obdobju neki značilen tip kot v latenu. Filip imenuje to vrsto posodic »saddockité situly«¹⁴ ali v nemškem prevodu »Faesschenartigen situlen«¹⁵. Zelo številno je zastopana ta oblika na Slovaškem,¹⁶ pogosto tudi na Madžarskem¹⁷ in v Avstriji.¹⁸ Nam najbližji primer poznamo iz Surčina.¹⁹ Čeprav se oblikovno naša posoda popolnoma ujema z naštetimi, vendar obstaja med njimi očitna razlika v pripravljanju gline in v izvedbi ornamentike. Iz navedenih razlogov se ne moremo opirati na časovno opredelitev omenjenih analogij, ki se glasi: iz 1. in 2. stoletja pred n. št.²⁰ Pittioni je ugotovil, da je treba njene začetke iskati v Reinecke Laten C stopnji.²¹

Na temelju analognih primerov²² smo ugotovili, da imajo pričujoči grobovi predlatenski značaj. Za to ugotovitev govori tudi orožje v grobovih. V grobu št. 6 sta bili dve sulični osti. V domačem halštatskem gradivu poznamo zadevno nemalo analognih primerov, tako Magdalenska gora,²³ Toplice pri Novem mestu,²⁴ Zavrh pri Spodnji Slivnici pri Grosupljem²⁵ itd. Sicer sta ta problem obravnavala tudi že J. Kastelic²⁶ in F. Stare.²⁷

Časovni in kulturni karakter profila pred poslopjem OLO določajo keramični izdelki in svojevrsten način pokopa. Keramična posoda inv. št. 1, T. VI, 1 je oblikovno precjé osamljena, vendar poznamo oblikovno zelo sorodne tipe,²⁸ ki jih je Schörgendorfer datiral v prvo stoletje n. št.²⁹ Časovno lahko najlaže opredelimo to posodo glede na njen ornament, t. j. valovnico, ki se v tej obliki javlja v prvi polovici 1. stoletja n. št.³⁰

¹² Miroslaw Chleborád, *Památky Archeologické* 46, 1936, 18; Ladislav Hojek, *Památky Archeologické*, 46, 1936, 86—97.

¹³ Filip, *Keltové*, 373.

¹⁴ Filip, l. c., 202.

¹⁵ Filip, l. c., 536.

¹⁶ Filip, l. c., T. XCV, 34; T. CXV, CXVI, CXIX.

¹⁷ Hunyadi, l. c., T. LXXV.

¹⁸ Pittioni, *Urgeschichte*, sl. 494, 495.

¹⁹ Hunyadi, l. c., T. LXXV, 4.

²⁰ Filip, l. c., 538.

²¹ Pittioni, l. c., 709.

²² Filip, l. c., 373.

²³ Hoernes, *Wiener Praehistorische Zeitschrift* 1, 1914, 103 — poslej WPZ; R. Ložar, *Glasnik Muzejskega društva za Slovenijo* 15, 1934, 12, 13, T. IV, sl. 4 — poslej GMDS.

²⁴ S. Rutar, *IMDK* 8, 1898, 102.

²⁵ V. Šribar, v tisku pri AV.

²⁶ J. Kastelic, *Likovni svet*, 1951, 18.

²⁷ F. Stare, *AV IV/2*, 1953, 257.

²⁸ A. Schörgendorfer, *Die römerzeitliche Keramik der Ostalpenländer*, Sonder-schriften, XIII, Wien 1942, T. IV, 50, 52, 53; T. XI, 155—163 — poslej Schörgendorfer, *Keramik*.

²⁹ Schörgendorfer, l. c., 128, 9.

³⁰ Schörgendorfer, l. c., 113.

Posodo inv. št. 2, T. VI, 2 je vsekakor treba uvrstiti med gubanke — »Faltenbecher«. ³¹ Analogije so številne. ³² Od teh so predvsem važne nam najbližje: Novo mesto, T. X, 6, Drnovo, ³³ Ptuj, ³⁴ Stenjevec, ³⁵ ker so te naši gubanki tudi najsorodnejše.

Pri vseh štirih naštetih primerih se spodnji del zožuje v nogo, kar je značilno za donavske province zgodnje cesarske dobe. Značilno je, da imajo vse te posode po štiri gube ali vdolbine. ³⁶ Za presojo tega tipa gubank so zelo značilni primeri, ki so jih izkopali v Lauriacumi ³⁷ in Carnuntumu. ³⁸

Posoda inv. št. 3, T. VI, 3 je zelo bogato zastopana tudi med gradivom iz l. 1902 (T. X, 1, 8, T. IX, 12) ter na sosednjih najdiščih, kot n. pr. Drnovo (T. X, 3, inv. št. NM 1198, T. X, 2, inv. št. 1191), Stična (T. X, IV, inv. št. 8016), Zavrh pri Spodnji Slivnici pri Grosupljem, ³⁹ Ptuj, ⁴⁰ Ljubljana, ⁴¹ Celje, ⁴² Formin, ⁴³ Mihovo. ⁴⁴ Posodo iz Mihovega je Benninger opredelil kot poznolatensko. ⁴⁵ Bonisova je mnenja, da je treba za to vrsto posod iskati izvor izven kroga vzhodnoalpskih latenskih kulturnih skupin, in da je tip naše posode zgodnjerimski. ⁴⁶ S tem posegom smo formalno zadostili potrebi po časovni opredelitvi keramičnih posod iz obravnavanega zavarovalnega izkopavanja in tudi gradiva iz leta 1902. Vendar je smotrno, poudariti nekatera dejstva, ki govorijo proti izvajanjem Bonisove, t. j., da imamo tu opraviti z oblikami, ki so nastale s posredovanjem latenskih zgledov iz severne Italije. ⁴⁷ Naša analiza razprostranjenosti te vrste posode je potrdila ugotovitev Bonisove, ⁴⁸ da je razširjena skoraj izključno na določenem delu vzhodnoalpskega prostora, v delu starega kranjskega in štajerskega področja. Ni dvoma, da je treba izvor posod (T. VI, sl. 3, T. X, sl. 1—5) iskati v poznolatenskem tipu (T. IX, 12, T. X, 4), vendar tudi izvor te oblike ni treba iskati v severni Italiji, saj je njen domači izvor jasno nakazan v novomeškem srednjelatenskem gradivu, ki je izkopano l. 1902. Kakor so si blizu posode inv. št. 1551, 3859 (T. IX, 1, 3) in posode inv. št. 3861, 3850, 1532, 3854 itd. (T. IX, 2, 5, 7, 9), prav tako so zadnji skupini blizu posode inv. št. 3869, 8015, 8016 (T. IX, 12, T. X, 4, 5). Posebno zgovoren je primer inv. št. 3861, T. IX, 2, ki jo lahko imamo za prehodno obliko med tipoma, ki ju obravnavamo. Vse te ugotov-

³¹ E. Bonis, Die kaiserzeitliche Keramik von Pannonien, Dissertationes Pannonicae, ser. II, No. 20, Budapest 1942, 42 — poslej Bonis, Keramik.

³² Schörgendorfer, l. c., T. XVII, 238—241, T. XIX, T. XXXIV, 426—428; Bonis, l. c., T. XVI, 11—26, T. XXXV, T. XL, 18.

³³ Bonis, l. c., T. XXXV, 18.

³⁴ Bonis, l. c., T. XXXV, 18.

³⁵ Bonis, l. c., T. XL, 18.

³⁶ Bonis, l. c., str. 42.

³⁷ Schörgendorfer, l. c., T. XIX, 256, Textband, str. 146.

³⁸ Schörgendorfer, Textband, str. 146.

³⁹ P. Petru-V. Sribar, AV VII, 3, 1956, 299.

⁴⁰ Bonis, Keramik, T. XIII, 1, str. 93 pod XIII, str. 94 pod XIII, 17.

⁴¹ Bonis, l. c., T. XIII, sl. 2, str. 93 pod XIII, 12—15.

⁴² Bonis, l. c., T. XIII, 19, str. 93 pod XIII, 19.

⁴³ Smodič, ČZN 1940, 15.

⁴⁴ Bonis, l. c., str. 93, T. XIII, 14.

⁴⁵ Bonis, l. c., str. 40.

⁴⁶ Bonis, l. c., str. 40.

⁴⁷ Bonis, l. c., str. 40.

⁴⁸ Bonis, l. c., str. 40.

vitve bi verjetno imele dalekosežne posledice, ako bi jih uporabili pri poskusu ugotavljanja raznih individualnih posebnosti v materialni kulturi posameznih plemen, ki so naseljevala v latenu naše ozemlje. Iz tega naj bi sledila logična ugotovitev, da je etnični nosilec rimskodobnih in latenskih oblik isti, saj vidimo, da poleg tipa, ki mu ne moremo zanikati latenskega izvora, živijo še tudi oblike, ki se od latenskih razlikujejo samo po tem, da so izdelane v rimski lončarski tehniki, tako n. pr. inv. št. 3839, 3856, 1125, T. IX, 4, 6, 10, 11.

Razen v Novem mestu poznamo tip keramične posode inv. št. 4, T. VI, 4 še v Malem Globokem pri Žužemberku,⁴⁹ na Hajdini,⁵⁰ več primerov v Keszthelyu⁵¹ itd. Bonisova ugotavlja,⁵² da je ta tip posode zelo razširjen v Podonavju in da je latenskega izvora.⁵³ Petru jo datira v drugo polovico drugega stoletja.⁵⁴ Vendar se zdi, da je primerek iz Malega Globekega nekoliko mlajši. Analiza te posode kakor tudi tiste, ki je nekako tuja med tem gradivom in ima vse poteze starejšega materiala na latenskem grobišču na Marofu, t. j. inv. št. 5, T. VI, sl. 5, govori samo še v prid dosedanjim ugotovitvam, t. j., da spada obravnavano rimskodobno gradivo na konec prvega in verjetno tudi v drugo stoletje ter da predstavlja nadaljevanje uporabe latenskega grobišča po istem etničnem nosilcu.

Ta opredelitev velja tudi za rimske grobove pri vasi Brod. Kljub temu, da v teh ni bilo nobenih najdb, se vendar konstrukcija žganega groba 3 popolnoma ujema z žganim grobom 1 na Beletovem vrtu, predvsem pa jih družijo skupina lastnost, t. j., da sta prazna ali navidezna grobova.

Precej natančno opredelitev žganega groba s Klemenčičeve njive nam omogoča večji del grobnega inventarja, za katerega imamo na razpolago več primerjav, ki so kulturno in časovno že opredeljene. Sem spadajo lokaste fibule, svitkaste ovrtnice in fibule očalarke.

Najdbe lokastih fibul tega tipa so številne: Vače,⁵⁵ Mokronog,⁵⁶ Cerknica,⁵⁷ Ostrožnik,⁵⁸ Magdalenska gora,⁵⁹ Ljubljana — Trg Revolucije,⁶⁰ Zgornja Hajdina,⁶¹ Ruše⁶² itd.

Čeprav ne moremo zanesljivo rekonstruirati našo fibulo očalarko, vendar jo na temelju ostalega grobnega inventarja lahko uvrstimo med fibule, kot jih po-

⁴⁹ Petru, AV VII/5, 1956, 299, T. 5.

⁵⁰ Bonis, l. c., T. V, 2, 8.

⁵¹ Bonis, l. c., T. VIII, 6.

⁵² Bonis, l. c., str. 91.

⁵³ Hunyadi, Die Kelten, T. XCIII, 15.

⁵⁴ Petru, l. c., 299.

⁵⁵ A. Müllner, Typische Formen aus den archeologischen Sammlungen des Landesmuseum Rudolfinum in Laibach, T. XXIV, 1, 2 — poslej Müllner, Typische Formen; F. Stare, Vače, Katalog, T. CV, 1—6, T. XXI, 1—5, T. XXII, 1—4.

⁵⁶ Hoernes, WPZ 1915, II, T. IV, 5.

⁵⁷ R. Ložar, GMDS 11, 1950, 22.

⁵⁸ Hoernes, l. c., str. 114, T. III, 2.

⁵⁹ Hoernes, l. c., str. 99, T. I, 20.

⁶⁰ F. Stare, Ilirske najdbe železne dobe v Ljubljani, Ljubljana 1954, str. 112 — poslej Stare, Ljubljana.

⁶¹ F. Stare, AV I/1—2, 1950, 79.

⁶² Wurmbrandt, Das Urnenfeld von Maria Rast, Archiv für Anthropologie, Bd. XI, Braunschweig 1879 — poslej Wurmbrandt, Ruše.

znano na Vačah,⁶³ Bledu,⁶⁴ v Vinici,⁶⁵ Tržišču pri Cerknici,⁶⁶ pri Sv. Luciji,⁶⁷ v Dobovi,⁶⁸ Ljubljani,⁶⁹ Hajdini,⁷⁰ Mariboru,⁷¹ Rušah,⁷² Podbrežju pri Mariboru.⁷³

Nedvomno sodi naša grobna celota v kulturno skupino, ki jo tvorijo Vače, Mokronog, Ljubljana — Trg Revolucije itd., za katero je značilna dvojnopetljasta lokasta fibula,⁷⁴ ali v tisti čas, ko je že prišlo do ožjega stika z ruško-dobovsko skupino, kar se odraža v prodoru fibule očalarke na Kranjsko.⁷⁵ (Horizont Bled, Mokronog, Tržišče itd.)

S to opredelitvijo se časovno ujema tudi tip masivne svitkaste ovratnice, ki jih poznamo še na Magdalenski gori,⁷⁶ Vačah,⁷⁷ Dobovi,⁷⁸ Ljubljani,⁷⁹ najbolj pa je razširjena na Štajerskem.⁸⁰ Sicer ugotavlja S. Pahič,⁸¹ da je ta vrsta ovratnic sodila med predmete, ki so v obdobju mlajših žarnih grobišč bili splošno razširjeni in kronološko netipični. Starè jih ima za predmet, značilen za Vače I⁸² ali za njegovo starejšo fazo.⁸³ Do istega rezultata nas privede iskanje primerjav za zapestnice iz spiralno navite žice⁸⁴ ali pa za veliko žaro, za katero lahko domnevamo, da je taka, kot jih poznamo na Vačah.⁸⁵

⁶³ F. Stare, Vače, Katalog, T. XXVI, sl. 1; A. Müllner, Typische Formen, T. XXII, 7.

⁶⁴ Neobjavljeno v letih 1949/50. Izkopaval Narodni muzej v Ljubljani.

⁶⁵ Treasures of Carniola, T. XI, 79; T. XII, 50; T. XVII, 84.

⁶⁶ R. Ložar, GMDS 15, 1954, sl. 7.

⁶⁷ Marchesetti, Scavi nella necropoli di S. Lucia, Bolletino della società adriatica di scienze naturali, Trieste 1895, T. XXI, 1—3 — poslej Marchesetti, S. Lucija.

⁶⁸ F. Stare, Ilirsko grobišče pri Dobovi, Razprave SAZU III, Ljubljana 1953, T. XVII, sl. 2 — poslej Stare, Dobova.

⁶⁹ J. Korošec-F. Stare, Začasno poročilo o izkopavanjih v Ljubljani, Arheološka poročila SAZU 1948, Ljubljana 1950, 16.

⁷⁰ F. Stare, AV I/1—2, 1950, 79.

⁷¹ F. Baš, ČZN 1955, str. 38, sl. 28, 30.

⁷² Wurmbrandt, Ruše, str. 251.

⁷³ S. Pahič, AV V/2, 1954, 247, T. V, 18.

⁷⁴ F. Stare, AV II/2, 1951, 192.

⁷⁵ F. Stare, Dobova, 141, 142; F. Stare, Predzgodovinske Vače, Ljubljana 1954, 120 — poslej Stare, Vače.

⁷⁶ Müllner, Typische Formen, T. XXV, 6.

⁷⁷ Stare, Vače, Katalog, T. LXI, 3.

⁷⁸ Stare, Dobova, 151, T. II, 2; T. III, 6; T. XIII, 7.

⁷⁹ Stare, Ljubljana, T. XXII, 1.

⁸⁰ S. Pahič, l. c., str. 257; Stare, l. c., str. 110.

⁸¹ S. Pahič, l. c., str. 257.

⁸² Stare, Vače, 108, 120.

⁸³ Stare, l. c., priloga III.

⁸⁴ Müllner, l. c., T. XXVI, 4.

⁸⁵ Müllner, l. c., T. XVIII, 7, T. XIX, 8, T. XIV, 5; Stare, Vače, Katalog, T. LXXXIV, 2; Stare, Vače, 86.

SUMMARY

Protective Excavations at Novo mesto and its Surroundings

During the years 1954 and 1955 there were at Novo mesto four excavations of protective character: the La Tène necropolis on the Marof, the Roman burying-place in the Belè garden, the urn-grave in the "Klemenčič Fields" on the Marof, and the Roman burning cemetery in the vicinity of the village Brod near Šmihel.

The material from the La Tène necropolis on the Kapitelj Marof represents our earliest La Tène stage. With the exception of two vessels that are by their form and their execution of La Tène character the forms of all the other vessels are based on the Hallstatt tradition.

In the burying-place in the Belè garden we distinguish two kinds of material: ours and that excavated in 1902. This material represents a temporal and cultural continuity from the latest phase of the Middle La Tène age to the 2nd, century A.D. In the material belonging to the Roman period we see a definite continuation of the La Tène tradition so that we can suppose that we have here to do with the carriers of the same ethnic group.

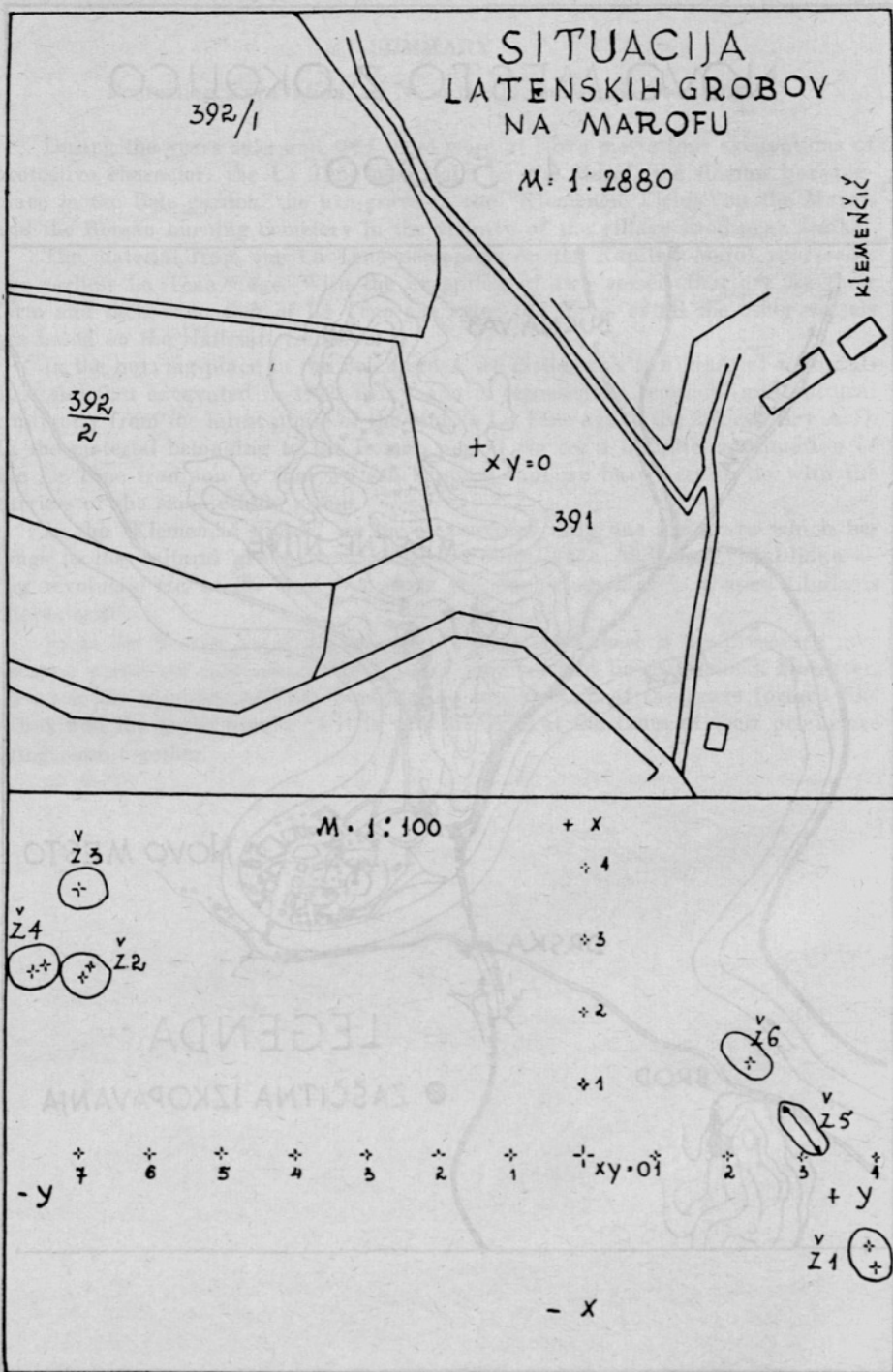
In the "Klemenčič Fields" we have excavated only one urn-grave which belongs to the cultural group comprising the older Vače, Mokronog, Ljubljana — Trg revolucije etc, at the time for which the doubleloped, arch-shaped fibula is characteristic.

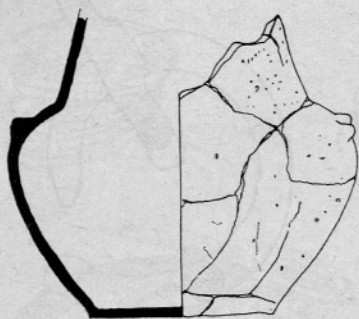
From the Roman burnt graves at the village Brod there is not preserved any ceramic vessel nor any article the time of which could be determined. However, owing to the complete affinity between the construction of the grave formed like a box and the grave number 1 it is very likely that the times of their origin are lying close together.

NOVO MESTO Z OKOLICO

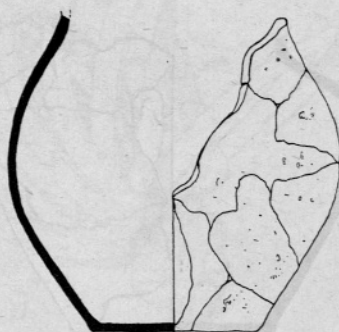
1 : 50000



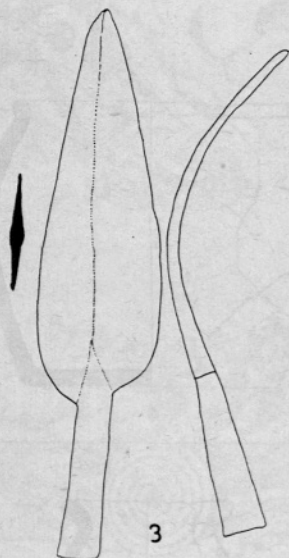


MAROF
GROB 1

1



2



3

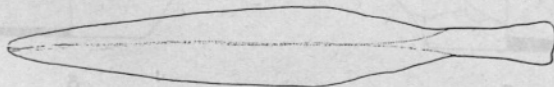


4

GROB 6



5

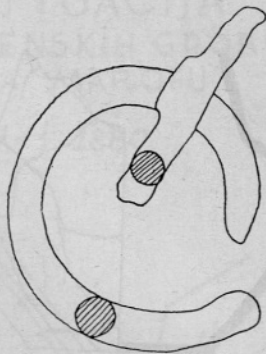
Sl. 1 = $\frac{1}{6}$, sl. 2, 3 in 5 = $\frac{1}{4}$, sl. 4 = $\frac{1}{2}$ n. vel.

T. II

HAROF
GROB 2

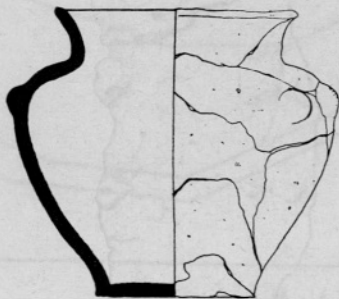


1

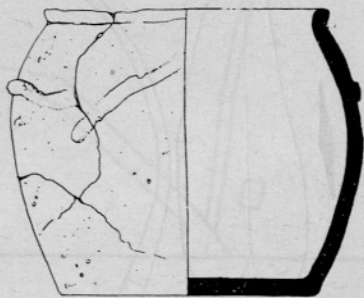


2

GROB 4

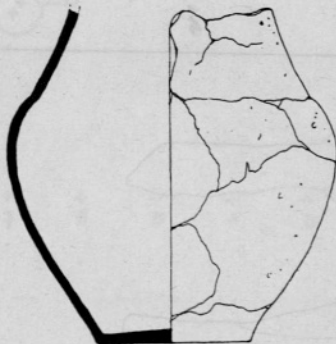


3

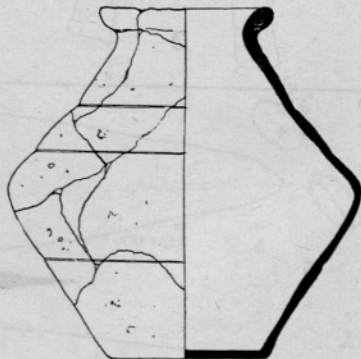


4

GROB 6



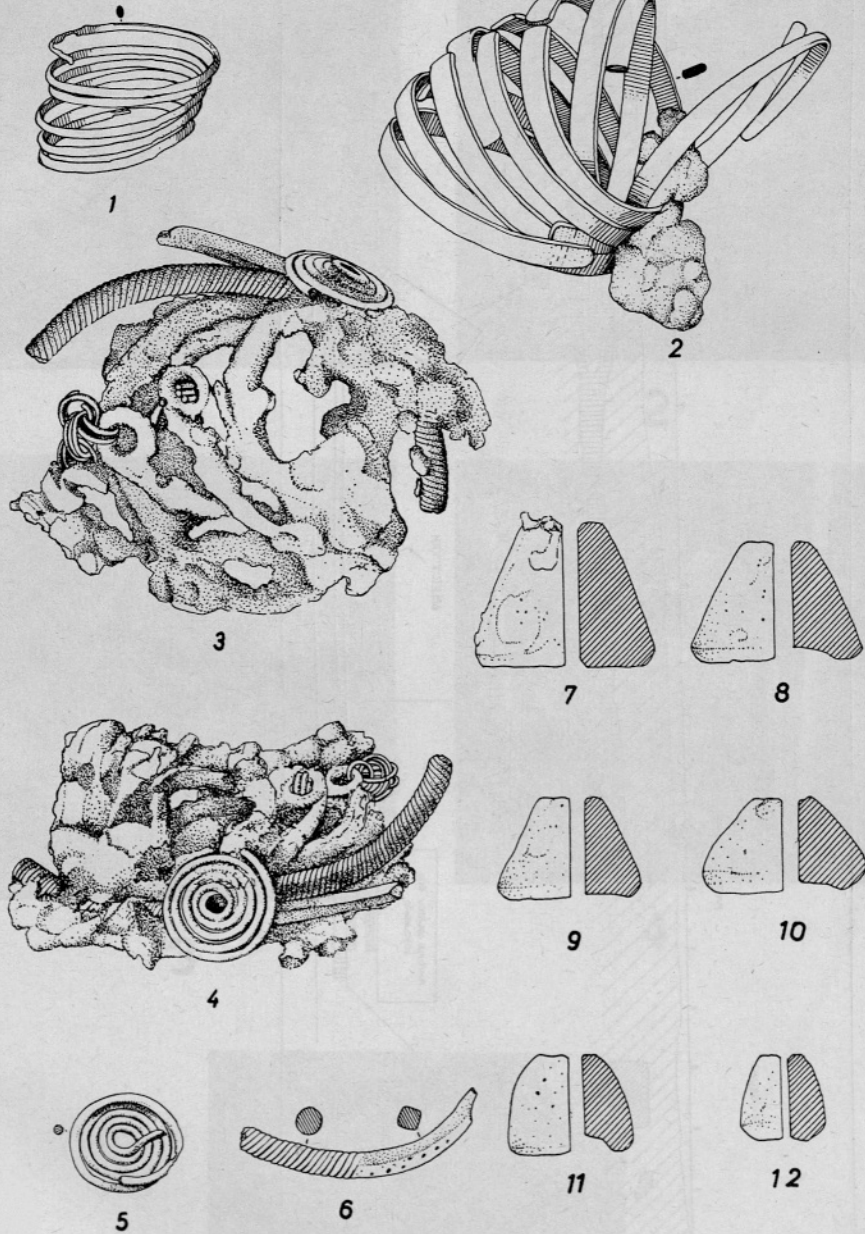
5



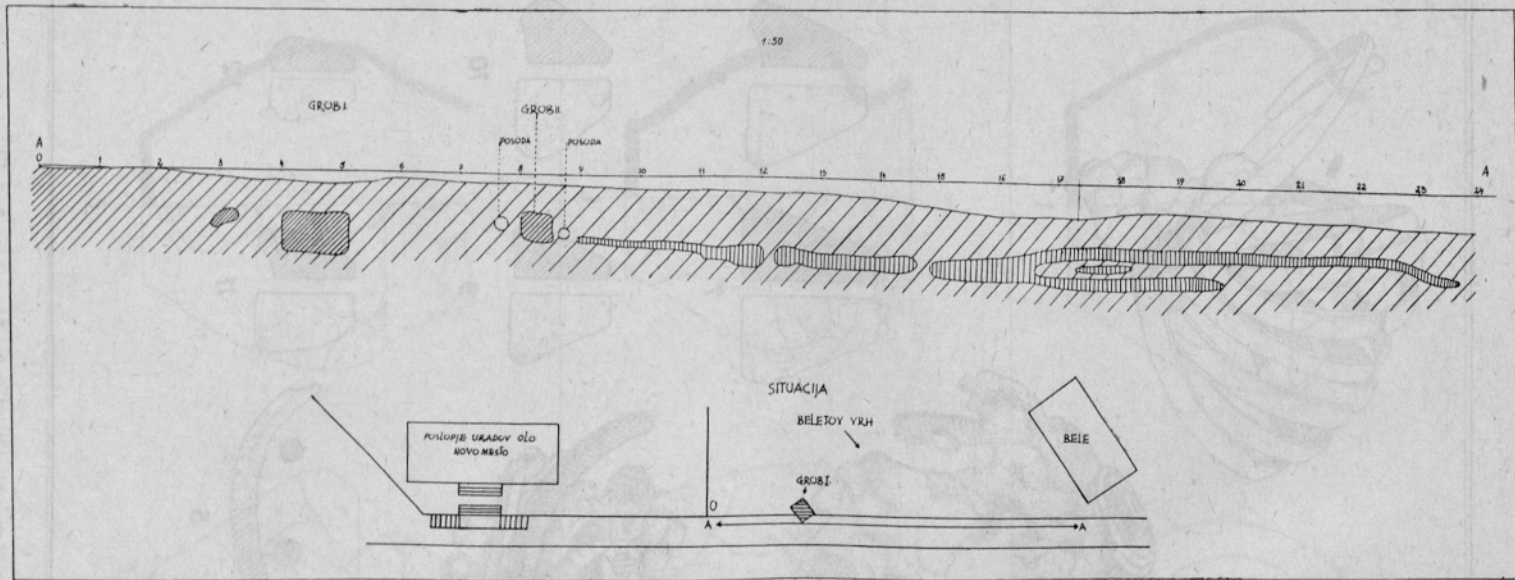
6

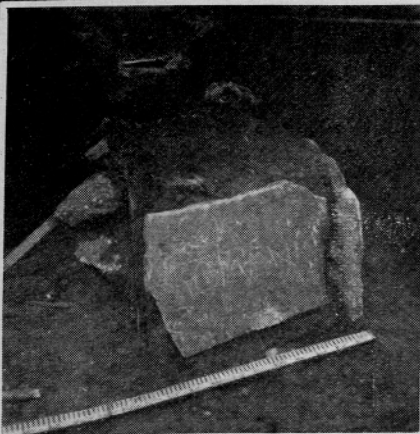
Sl. 1, 3 in 6 = $\frac{1}{4}$, sl. 2 in 4 = $\frac{1}{2}$, sl. 5 = $\frac{1}{6}$ n. vel.

KIEMENČIČEVE NJIVE - MAROF
ŽARNI GROB

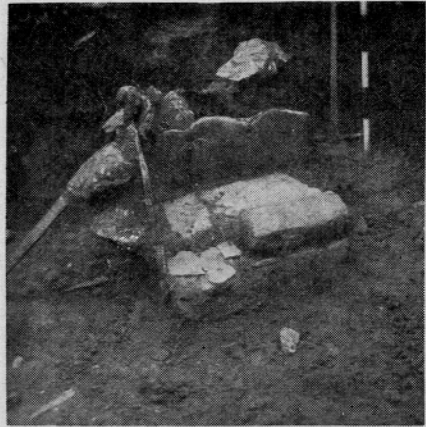


T. IV





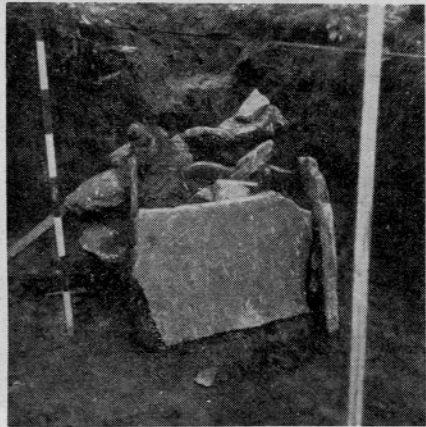
1



2

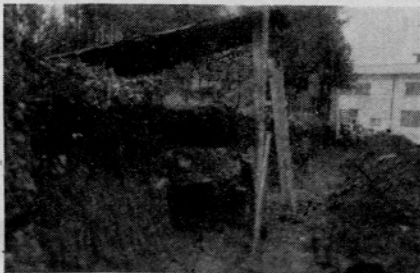


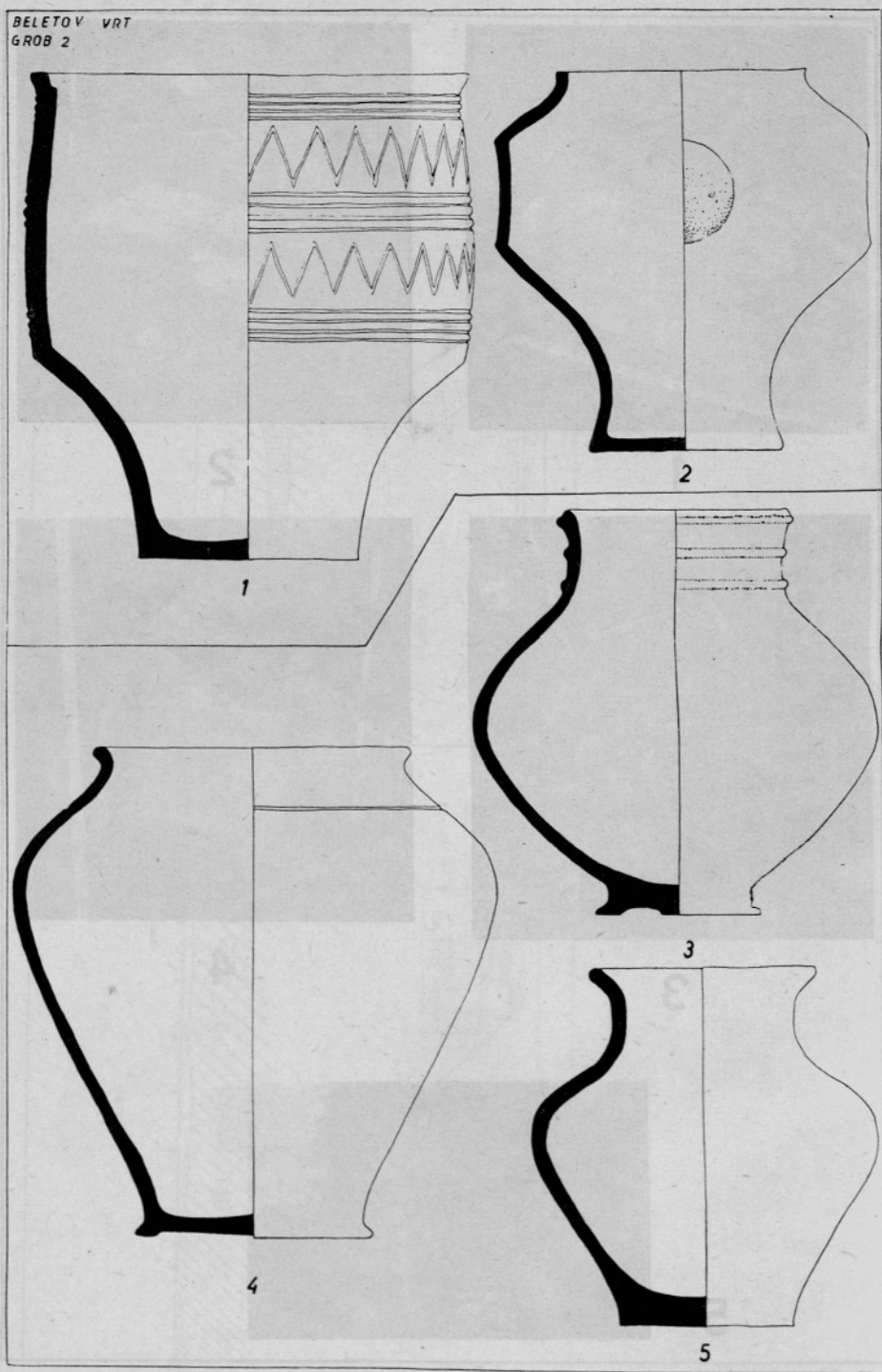
3



4

5



BELETOV VRT
GROB 2Sl. 1, 2 in 4 = $\frac{1}{2}$, sl. 5 in 5 = $\frac{1}{4}$ n. vel.



1



2



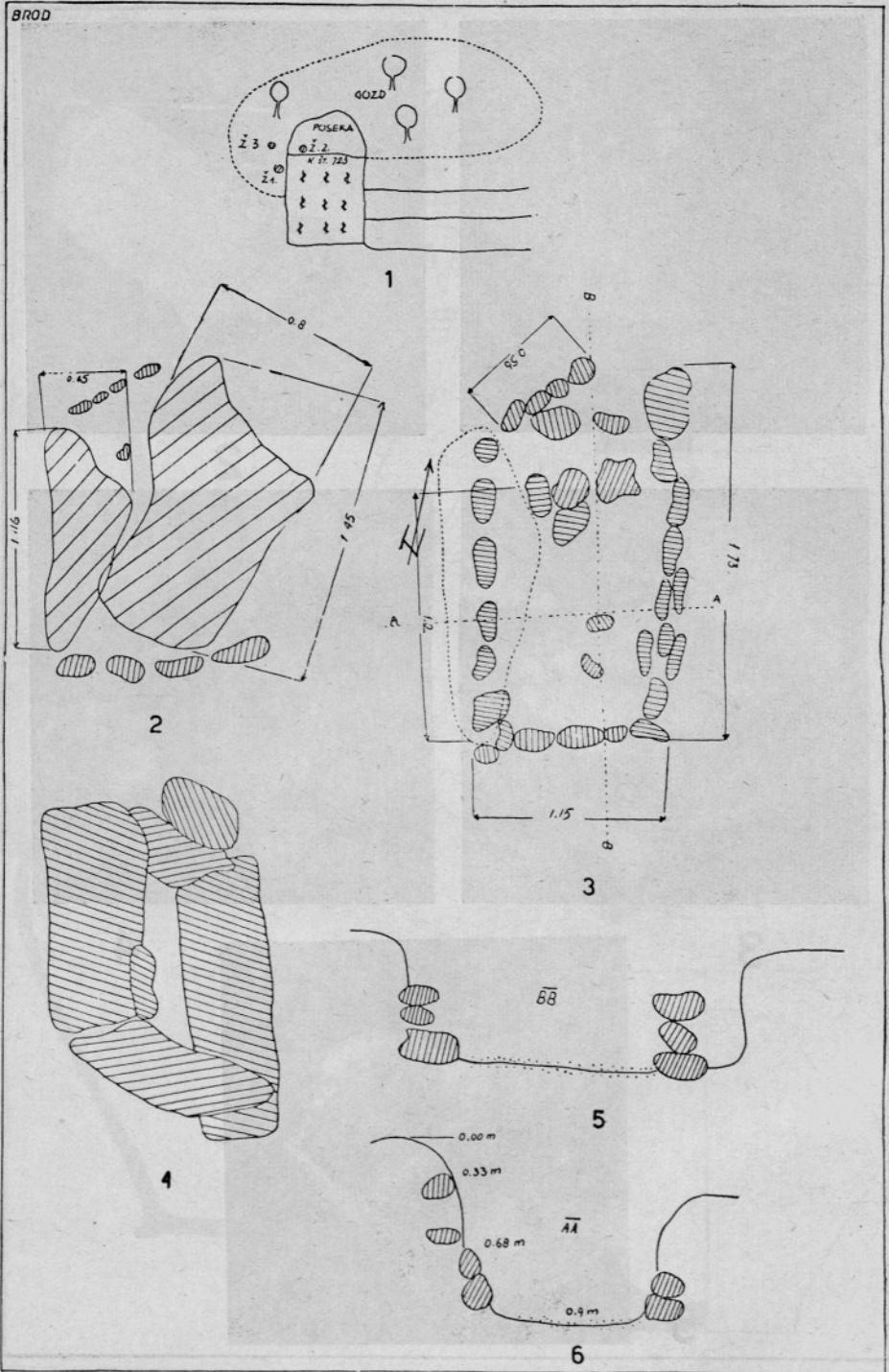
3

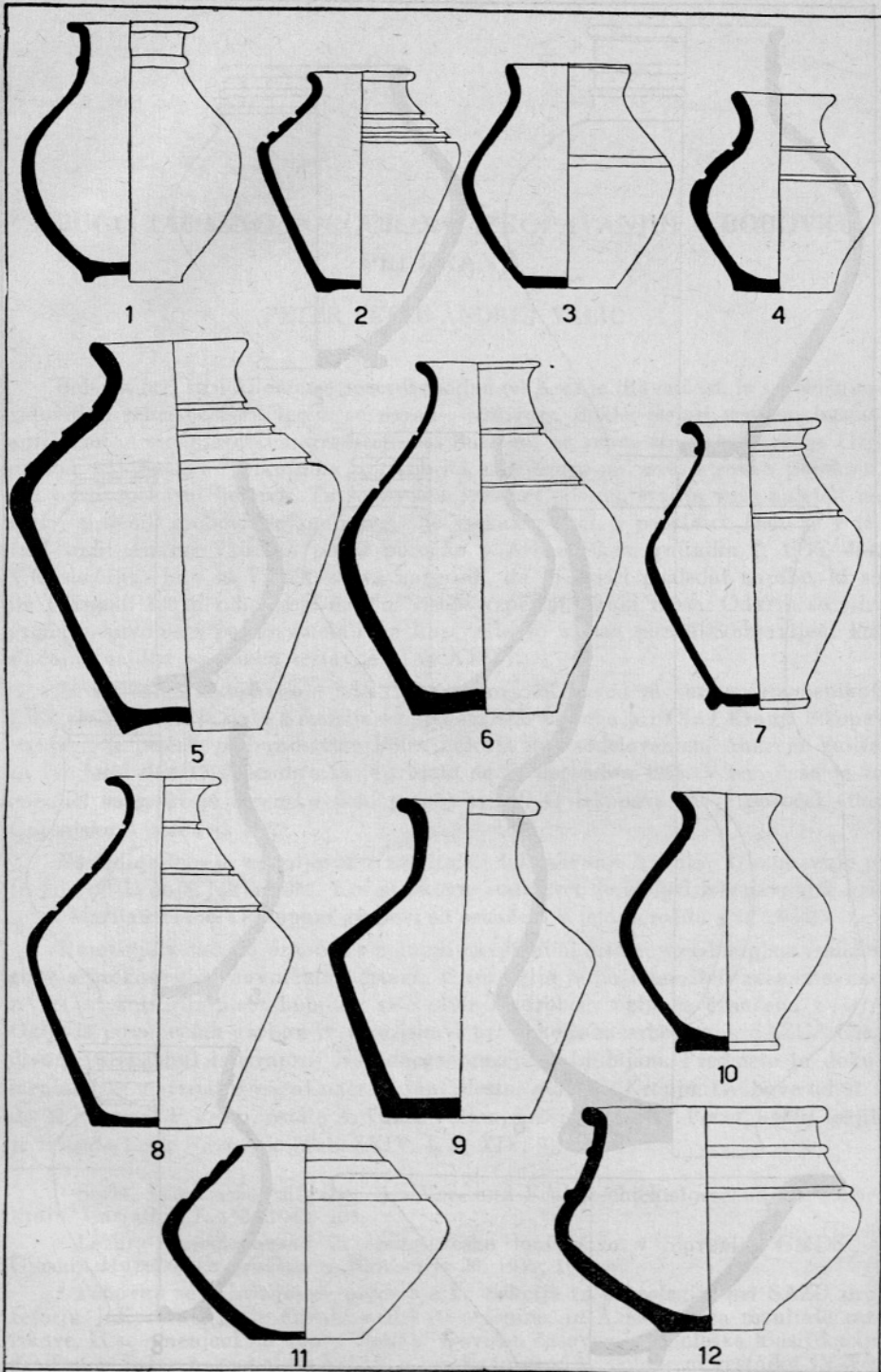


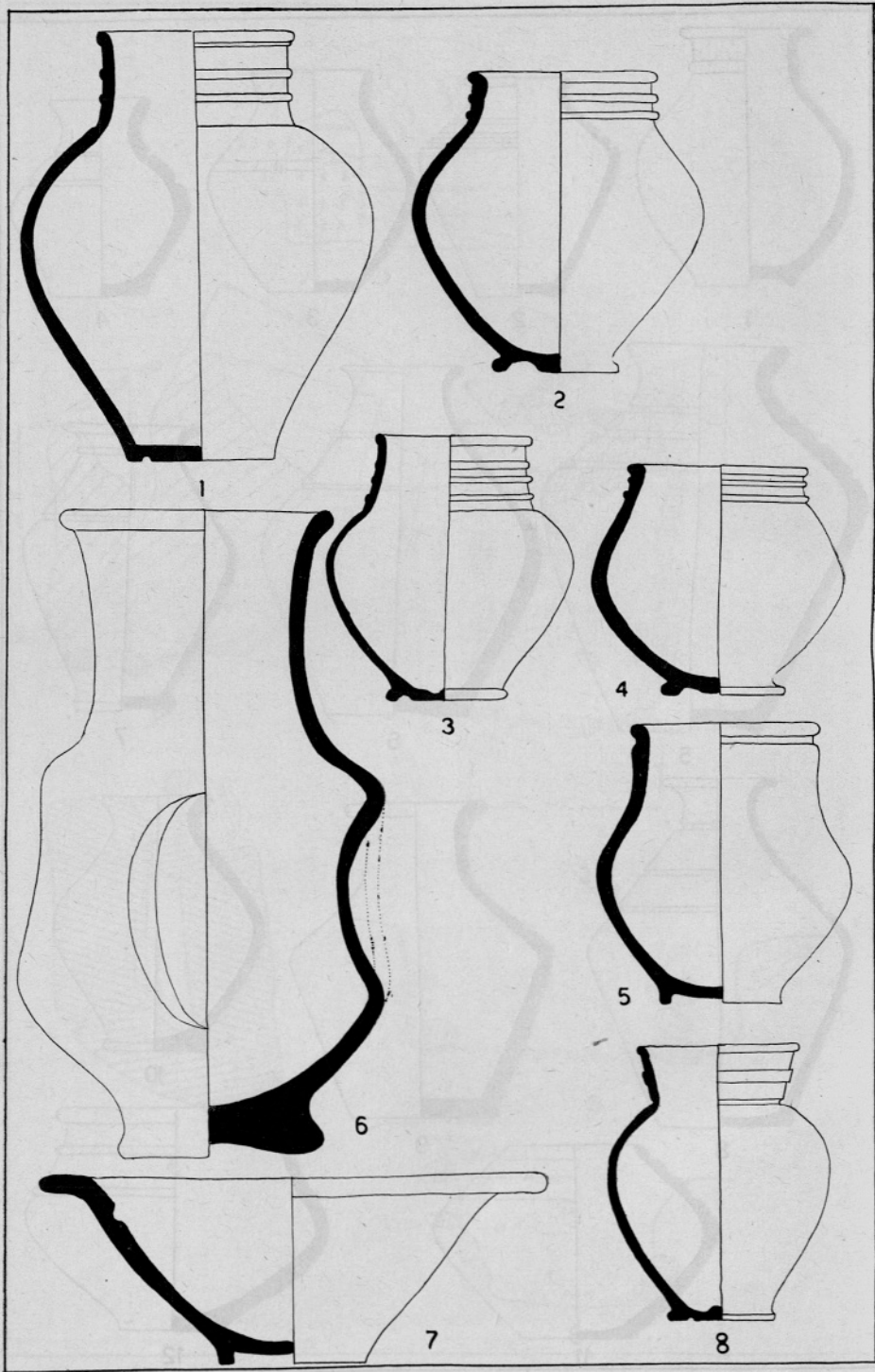
4



5



Sl. 1—6 in 9—12 = $\frac{1}{4}$, sl. 7 in 8 = $\frac{1}{8}$ n. vel.



Sl. 1, 2, 5, 7 in 8 = $\frac{1}{4}$, sl. 3 in 4 = $\frac{1}{6}$, sl. 6 = $\frac{1}{2}$ n. vel.