

TRI POZNOANTIČNE NAJDBE IZ ISTRE

B. MARUŠIČ

I. Sondažno izkopavanje v Dajli

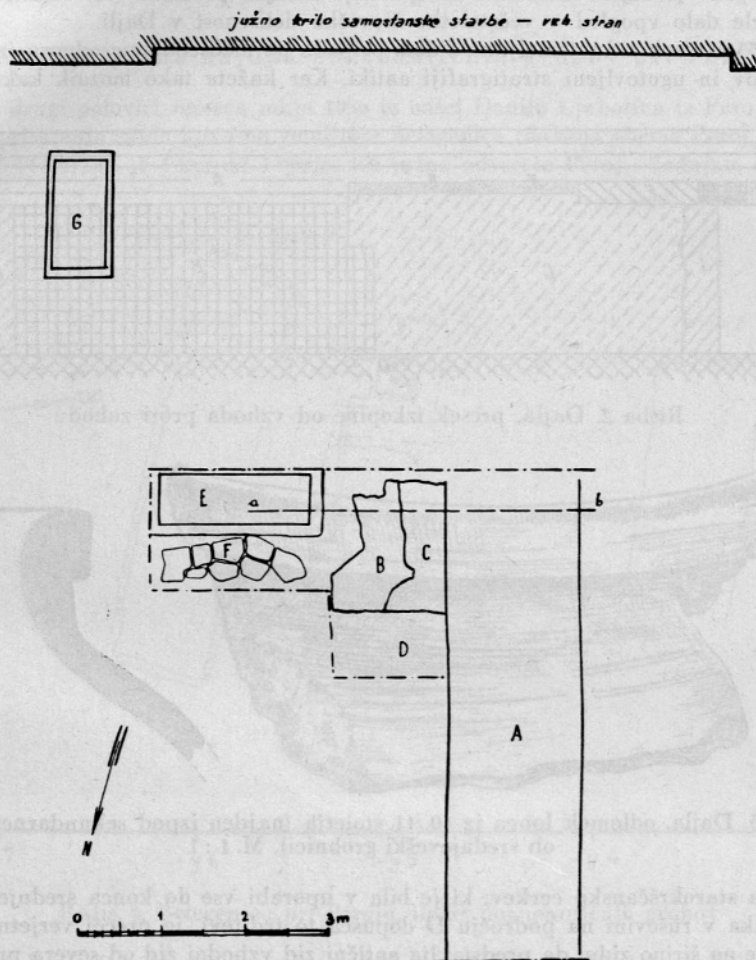
Oktober 1954 sem zvedel, da so našli na dvorišču bivšega benediktinskega samostana v Dajli¹ pri izvajanju kanalizacijskih del kamniti sarkofag (risba 1, G), ki je bil pokrit z 10 cm debelim, vodoravno ležečim kamnitim pokrovom (gradivo: beli apnenec, mere: 1,50 × 0,80 m). V sarkofagu sta ležala dva okostnjaka, oba brez pridevkov. Razen tega so našli še zidano grobnico (risbi 1, E, in 2, H, sl. 2, E) z mnogimi okostnjaki in 2 kamnita sarkofaga. Zidana grobnica je bila pokrita z 10 cm debelo kamnito ploščo (risba 2, G).

Dne 18. in 19. oktobra sem sondiral s tremi delavci zemljišče severno tik kanala, kjer je bila najdena zidana grobnica. Takoj sem naletel na 1,55 m širok zid (risbi 1, A, in 2, B, sl. 2, A), ki je bil usmerjen od severa proti jugu. Sledil sem ga v vsej ohranjeni dolžini (5,60 m). Ugotovil sem, da je bil na južni strani presekán pri kopanju kanala, na severni pa uničen pri zidanju betonske greznice. Ohranjen je bil v višini 70 cm. Na vzhodni, zunanji strani je bil razširjen za 13 cm v 50 cm visoki temeljni zid (risba 2, B), ki je bil postavljen na sterilni sloj krvavordeče zemlje (risba 2, D).

Vzhodno od zida je prišla na dan v višini 80 cm nad zemljo zgornja površina mozaičnega tlaka (risbi 1, B, in 2, E, sl. 2, B) iz belih in črnih kamnitih in rdečih opečnih kockic (dl. stranic je od 1 do 1,5 cm), ki so ležale na 4 cm debelem mal-tastem ležišču, in del tlaka brez mozaičnih kockic (risbi 1, C, in 2, E 1, sl. 2, C). Ohranjena površina mozaičnega tlaka (ca. 1,50 × 1 m) je bila okrašena z geometrijskim vzorcem (sl. 1). Osrednji motiv predstavlja dvojni pravokotnik z diagonalama. Na zunanji strani notranjih stranic so razmeščeni v pravilnih presledkih majhni kvadratki, v sredini na notranji strani pa majhni enakokraki trikotniki. Na severnem zaključku je iz dveh podolgovatih pravokotnikov prepleten križ, na zahodnem pa so koncentrični krogi. Med sterilno zemljo in spodnjo površino mozaičnega ležišča je bila 74,5 cm debela plast antične ruševine (malta, kamni, krovna opeka, keramika in freskirani zidni omet; risba 2, C), severno od ohranjenega dela mozaičnega tlaka (risba 1, D, sl. 2, D) pa so razen antične ruševine našli v isti plasti še razbite kose mozaične površine, razmetane človeške kosti in odlomke poznosrednjeveške majolike.

¹ Glavni zgodovinski podatki o Dajli so zbrani v članku G. Gravisija, *La toponomastica di Cittanuova d'Istria, Atti e Memorie*, vol. XLV, Pula 1933, str. 331 in 332.

Na vzhodni strani je bil mozaični tlak uničen pri zidanju že omenjene grobnice (dl. 1,73 m, š. 0,60 m; risbi 1, E, in 2, H, sl. 2, E). Zgornja površina plošče (risba 2, G) je bila točno v višini mozaičnega tlaka (risba 2). Pločnik ob zahodni in severni strani je bil napravljen iz temnordečih tankih opek in apnenčastih



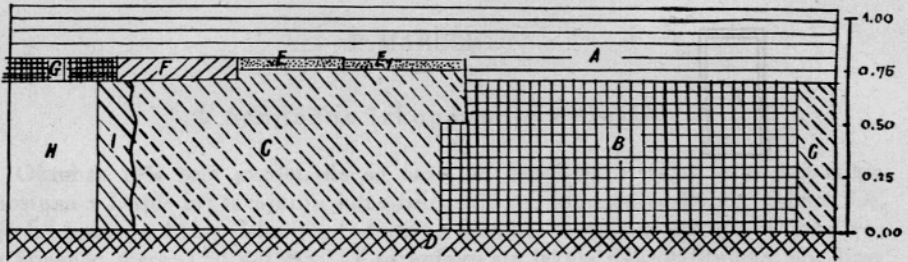
Risba 1. Dajla, tločrt izkopine

ploščic (risbi 1, F, in 2, F, sl. 2, F), ki so nadomestile ali zakrpale pri kopanju grobne jame uničeni mozaični tlak. Na severovzhodni strani groba so odkrili pod neko ploščico odlomek odebeljenega in navpično odrezanega ustja z vratom, ki je pripadal na lončarskem kolesu izdelanemu rjavkastočrnemu loncu (inv. št. S 2858, risba 3). Faktura (glini so primešana kvarcitna zrnca) in predvsem oblikovanje ustja govorita za poznejša stoletja srednjega veka (10. in 11. stoletje). V grobnico so bili polagani drug na drugega brez pridevkov v daljšem razdobju številni, pravilno (zahod—vzhod) usmerjeni okostnjaki. Malta v zidu grobnice je bila se-

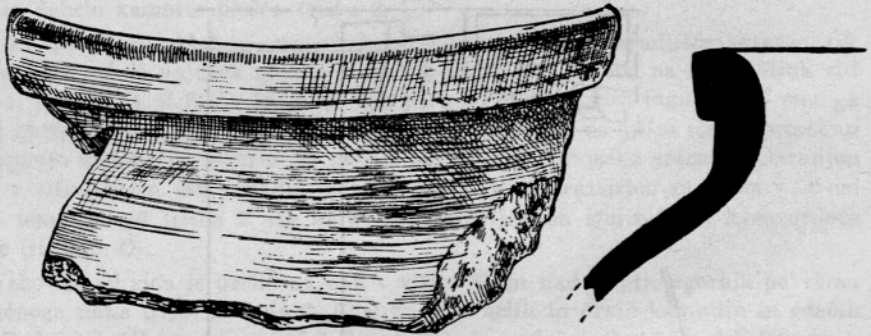
stavljena iz drobnega morskoga peska in gašenega apna. Njena struktura je bila porozna ter se v tem razlikuje od enako sestavljenega, toda mnogo kompaktnjega maltastega mozaičnega ležišča. Notranje lice grobnice je bilo pravilno, medtem ko so bili na zunanji strani kamni neobdelani (risba 2, I).

Čeprav je zajelo sondažno izkopavanje manjšo površino (ca. 15 m²; sl. 2), je vendarle dalo vpogled v večstoletno človeško delavnost v Dajli.

1,55 m širok zid s temeljnim zidom pripada po medsebojnem odnosu izkopanih objektov in ugotovljeni stratigrafiji antiki. Ker kažeta tako mozaik kakor grob-



Risba 2. Dajla, presek izkopine od vzhoda proti zahodu



Risba 3. Dajla, odlomek lonca iz 10./11. stoletja (najden izpod sekundarnega tlaka ob srednjeveški grobnici). M. 1 : 1

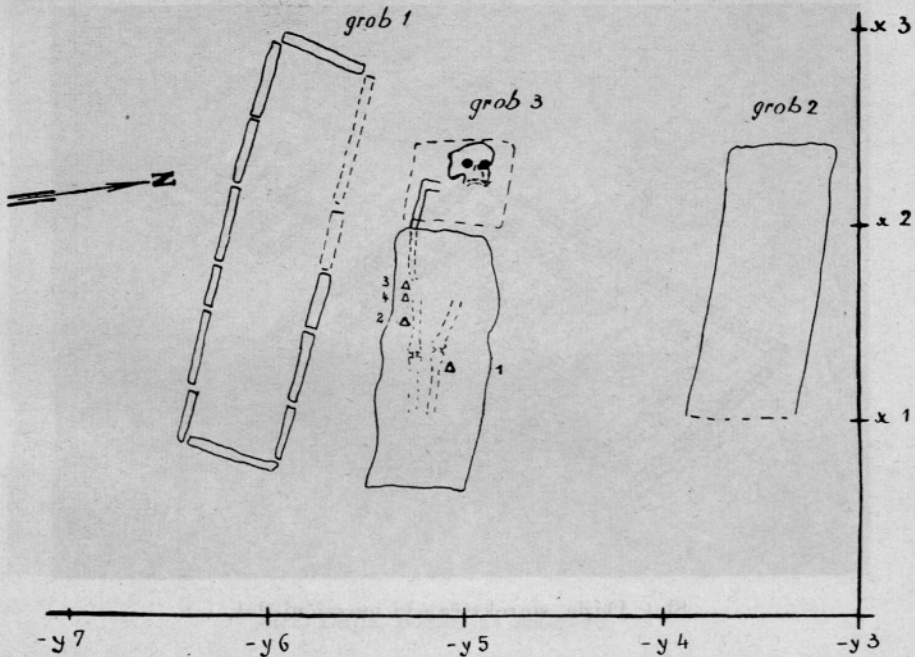
nica na starokrščansko cerkev, ki je bila v uporabi vse do konca srednjega veka (majolika v ruševini na področju D dopušča to trditev), je precej verjetno, zlasti še glede na širino zidu, da predstavlja antični zid vzhodni zid od severa proti jugu usmerjene antične kultne stavbe. Ta je morala biti v 5. stoletju že v ruševinah. To potrjuje debela plast antične ruševine pod mozaičnim ležiščem in mozaični tlak, najden 10 cm nad ohranjeno višino antičnega zidu, ki pripada zaradi preprostega, na antično izročilo navezanega vzorca, 5. stoletju. Sama starokrščanska cerkev ni bila, za razliko od cerkve v Vrsaru, porušena v času avarsko-slovanskih vdorov,² kar pa je razumljivo, saj je znano, da je bilo tedaj v bližnjem Novigradu (5 km južno od Dalje) središče posestev bizantinskega magistra. Okoli cerkve se je moralo širiti v pozni antiki in v zgodnjem srednjem veku pokopališče. Grobnica

² B. Marušič, Slavensko-avarski napadaji u Istru u svijetlu arheološke građe, Peristol, sv. II, 1957.

v sami notranjosti cerkve dokazuje, da so na koncu zgodnjega srednjega veka (datirano po odlomku lonca) pokopavali mrliče, v prvi vrsti seveda duhovnike in menihe, tudi v sami cerkvi, pri čemer so bili uničeni deli mozaičnega tlaka zakrpani z opekami in ploščami, kar tudi priča za čas na koncu zgodnjega srednjega veka.³

II. Naključna najdba poznoantičnih grobov pri Peroju

V drugi polovici meseca maja 1956 je našel Danilo Ljubotina iz Peroja, hišna št. 59, pri oranju svoje njive na zemljišču Betegenica (davčna občina Peroj, številka parcele 964/1), ki je 1 km od Peroja, tik južno od ceste Peroj—Vodnjan, dva ske-



Risba 4. Betegenica pri Peroju, tločrt poznoantičnih grobov

letna grobova. Po žalostni navadi je tudi on grobova v zakladni mrzlici temeljito prekopal, najdene predmete pa je naslednji dan prinesel v Arheološki muzej Istre v Puli.

Na mestu samem je bila napravljena 4. junija 1956 rekonstrukcija najdbe, ki je prinesla v znanstveno evidenco važne elemente za obravnavanje problema kontinuitete med antiko in zgodnjim srednjim vekom v Istri.

Grob št. 1 (dl. 2,00 m, maks. š. 0,50 m, dno — 0,50 m; sl. 5) pripada tipu pravokotnih, rahlo nabreknjenih grobov z obložnimi kamnitimi ploščami. Na zahodnem

³ Do podobnih vkopavanj je prišlo v srednjem veku tudi v poreški baziliki (Atti e Memorie, vol. XIV, Poreč 1898, str. 414, 417, 424, 425, in B. Molajoli, La basilica Eufrasiana di Parenzo, Padova 1945, sl. 2).

koncu južne obloge so bili vstavljeni 3 odlomki antičnih tegul (1 z ostankom oglejskega žiga C(ai) C(aesari Pansiana).⁴ Tudi dno je bilo sestavljeno iz kamnitih plošč. Azimut je 112°, medtem ko je bila sama usmeritev okostnjaka pravilna (zahod—vzhod).

V grobu sta ležala ob lobanji 2 bronasta obroča (inv. št. A 4108, 2 r 4,4 cm, deb. okvira 2,1 mm, tab. I, 1; inv. št. A 4124, 2 r 4 cm, deb. okvira 2,5 mm, tab. I, 2) z okroglim presekom in ploščatima nesestavljenima koncema lopataste ali okroglaste oblike. Lopatasti ploščici sta bili okrašeni v povprečno vrezanem dvojnem okviru z vrezanim motivom x-kržiža, medtem ko sta bili okroglasti ploščici na enem koncu drugega obroča okrašeni z vrezanim enakokrakim križem. Grobnemu inventarju pripada tudi okrogla koščena ploščica — pokrov pikside? (inv. št.



Sl. 1. Dajla, starokrščanski mozaični tlak

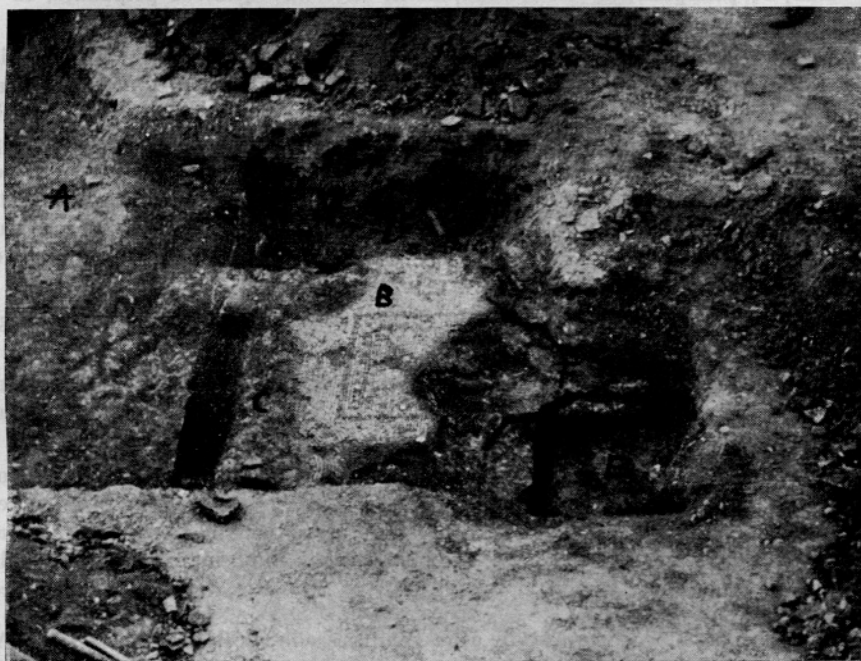
A 4125, 2 r 3,3 cm, deb. 0,3 cm, tab. II, 2) s koncentričnimi krogi in z luknjico v sredini ter ovratnica (ali pa zapestnica) iz steklenih biserov (inv. št. A 4126, tab. II, 1). Ti so raznobarvni in raznih oblik. Prevladujejo majhni paličasti temnomodri biseri (8), malo večji paličasti (1 zelene, 1 vodne barve), okroglozrnasti z vlaknasto strukturo (3 vodne barve), v obliki kapljice (1 limonine, 1 sinje barve), zasvitkani (1 črne barve), kubo-oktaedrični (1 temnomodre barve) in kockasti (1 temnomodre barve). Največji med njimi, v obliki podkve, pa je izdelan iz črne neprozorne paste ter se razlikuje od ostalih tudi po dveh vzporedno tekočih luknjah. Na spodnji strani je gladek, na zgornji zaobljen in okrašen z mnogimi vzporednimi brazdami.

Po nakitu in precej tankih stenah lobanje sodeč, je bila v grobu pokopana mlajša ženska oseba.

⁴ Atti e Memorie, vol. II, Poreč 1886, str. 227.

Od groba št. 2 je bilo ugotovljeno samo 1,40 m dolgo popločeno dno. Najden je odlomek rdečkastega pladnja (inv. št. A 4127) in nekaj grobe hišne keramike temno-rjavkaste barve s primešanimi drobci kvarcitnega peska (inv. št. A 4128).

Ker so našli na istem zemljišču kmalu po prvi svetovni vojni več skeletnih grobov (med ostalim tudi človeško lobanjo v loncu), sem potegnil 5. junija 1956. leta 0,70 m š. in 3 m dl. sondi severno od groba št. 2 in južno od groba št. 1 ter 0,70 m š. sondo med grobovoma. Sondiral sem tudi vzporedno z grobovoma na vzhodni in zahodni strani. Pozitivna je bila samo sonda med grobovoma (risba 4; y-os se



Sl. 2. Dajla, pogled na izkopino

ujema z najbolj vzhodno vrsto oljk na parc. 964/, točka 0 pa je pri tretji oljki, če štejemo od severa proti jugu).

Tu je prišla na dan 10–15 cm izpod sedanje površine velika, v dva dela razpolovljena, prvobitno vodoravno položena kamnitna plošča in nekaj ploščic. Nad zahodno polovico je bila še ena večja plošča. Zahodno od velike plošče se vidijo na stisnjeni zemlji sledovi še ene plošče (sl. 4), ki pa je morala biti dvignjena pri obdelovanju zemljišča. Med spodnjo stranjo plošč in 155 cm dolgim, slabo ohranjenim moškim okostnjakom, ki je ležal na kamnitih ploščah 55 cm pod današnjo površino (sl. 5), je bil 15–20 cm debel sloj rdeče zemlje, s katerim so pokrili mrliča že v času samega pogreba. Lobanja in zgornji del telesa so bili položeni na kamnitno blazino. Azimut groba je 106°, a usmeritev okostnjaka pravilna.

V grobu je bila najdena samo keramika. Malo pod levim kolonom je bil prislonjen (sl. 5) bikonični temnorumeni (s skoraj zaznavnim rdečkastim odtokom) vrč z dvema ročajema, naglašenim lomom na najširši periferiji, stojno nogo in po-

vrhnjico v dveh slojih, od katerih je bil spodnji svetlordeče, a zgornji rdeče barve (inv. št. vrča A 4129, tab. II, 4; mere: 2 r ustja 5,5 cm, 2 r dna 6,9 cm, v. 19 cm, maks. š./v. 14,2/10,5 cm). V višini desno stegenice je bila pod samo pokrovno ploščo hruskasta temnorumena čaša za pitje (inv. št. A 4130, tab. II, 3; mere: 2 r ustja, 7,1 cm, 2 r dna 3,5 cm, v. 9,5 cm, maks. š./v. 9,4/5 cm) s stojno nogo in povrhnjico kakor na vrču, a ob zunanji strani desnega kolka še 1 vrč z užlebljenim ročajem (inv. št. A 4131), ki je razpadel, in samo delno ohranjena grobo izdelana odprta rdeča oljenica (inv. št. A 4132, tab. III, 1) podolgovato-čolničaste oblike.

Kdaj so pokopani najdeni okostnjaki in kateremu ljudstvu pripadajo, to sta osnovni vprašanji, na kateri je treba odgovoriti.

Dejstvo je, da pripadajo grobovi pri Peroju poganskemu prebivalstvu, ki je zvesto antičnim poganskim običajem, saj stavlja v grobove vrče in čaše s hrano in pijačo ter svetiljke za razsvetljava na drugem svetu. Ker je znano, da so bili grobovi domačega romanskega prebivalstva od prvih desetletij 5. stoletja pod vplivom krščanstva brez kakršnih koli grobnih pridevkov v pravem smislu besede,⁵ gredo perojski grobovi, kolikor pripadajo domačemu romanskemu prebivalstvu, edinole v 4. stoletje in morda še v prvi desetletji 5. stoletja, ko so bili ne samo v Istri, temveč tudi v Italiji, Panoniji, Galiji in drugod v evropskem delu rimskega cesarstva še v veljavi antični poganski običaji.⁶

Navedeno časovno in etnično opredelitev bi potrjevalo tudi primerjalno gradivo.

Grobovi z obložnimi kamnitimi ploščami in kamnitno blazino (imitacija monolitnih sarkofagov) so česti v poznoantičnih pokopališčih v Panoniji, Norikumu, Liguriji, Porenju, Franciji itd.⁷

V dekliškem grobu št. 300 v Bazlu (pokopališče je poznoantično in zgodnje-srednjeveško) je najden na levi strani glave privesek, ki je bil sestavljen od petih bronastih obročev. Dva med njima ustrezata po obliki, a 1 po okrasu obročema iz groba št. 1 v Betegenici. R. Degen stavlja⁸ dekliški grob navzlec veliki globini (— 2 m) in poznoantični usmeritvi (sever—jug)⁹ v 7. stoletje, verjetno zaradi obroča

⁵ B. Marušič, Staroslovanske in neke zgodnesrednjeveške najdbe v Istri, Arh. vestnik VI/1, Ljubljana 1955, str. 112.

⁶ B. Salin, La civilisation mérovingienne, II. P., Paris 1952, str. 226; R. Degen, Spätromische und frühmittelalterliche Gräber in der Aeschenvorstadt (Basel), Ur-Schweiz, XXI, 1, Basel 1957, str. 14—15; Notizie di scavi, Ser. VI, vol. II, Roma 1926, str. 26 (grobovi iz 4. stoletja v Cerlongi-regio X).

⁷ K. Böhner, Die Anfänge der ehemaligen Abteikirche St. Martin zu Trier, Trierer Zeitschrift, 18 Jhg., 1. H., 1949, str. 125; K. Böhner, Die Frage der Kontinuität zwischen Altertum und Mittelalter im Spiegel der fränkischen Funde des Rheinlandes, Trierer Zeitschrift, 19 Jhg., H. 1—2, 1950, str. 89 (najdišče Ehrang); Archaeologiai Értesítő, vol. 82, H. 1, Budapest 1955 (najdišče Fenékpuzsta); B. Ugo-N. Lamboglia, La necropoli romana di Isasco, Rivista di studi liguri, A. XXII, Nr. 1, 1956, str. 64—65, sl. 1, 7, 14; H. Zeiss, Die germanische Grabfunde des frühen Mittelalters zwischen mittlere Seine und Loiremündung, 31. Bericht der röm. germ. Kommission, 1. Teil, Berlin 1942, str. 64 (najdišče La Colombe), in Taf. 9 A (najdišče Grues); A. Neumann, Ausgrabungen und Funde im Wiener Stadtgebiet, Wien 1950, str. 32; K. Dinklage, Zur Vor- und Frühgeschichte des Gaitales, Carinthia, Jhg. 145, H. 1 do 3, Klagenfurt 1955, str. 254.

⁸ R. Degen, n. d., str. 10.

⁹ Prav tam, tločrt na str. 2, besedilo na str. 4 (pisec je padel v protislovje, ker uvršča tu grob št. 300 v starejšo, t. j. poznoantično skupino).

(uhana) s petljo in kvačico, ki je tipičen za alamanske grobe iz 7. stoletja,¹⁰ čeprav se javljajo slični uhani že v poznoantičnih najdiščih iz konca 3. stoletja, iz 4. stoletja in malo po letu 400.¹¹ Zato je verjetno, da je tudi bazelski grob iz 4. stoletja, zlasti še, ker je znano, da se javlja okrasni motiv križa v 10 oblikah predvsem v razdobju nekaj pred letom 313 pa do konca 6. stoletja, a sam motiv x-križa (prastari



Sl. 3. Betegenica pri Peroju, poznoantični grob št. 1 z obloženimi ploščami

simbol sončnega kulta) je v skupini, ki je bila zaradi svoje neizrazitosti priljubljena predvsem v prvi polovici 4. stoletja.¹²

Obroči s sorodnim vrezanim okrasom — v slovstvu jih uvrščajo, tudi one z malim premerom (4 cm), med zapestnice, se javljajo v Panoniji v sarmatskih gro-

¹⁰ J. Werner, *Das alämanische Gräberfeld von Büllach*, Basel 1953, str. 11; H. Stoll, *Die Alämannergräber von Hailfingen in Württemberg*, Berlin 1939, str. 18; M. Franken, *Die Alamannen zwischen Iller und Lech*, Berlin 1944, str. 9, 10; W. Veeck, *Die Alamannen in Württemberg*, Berlin-Leipzig 1931, str. 53, 54.

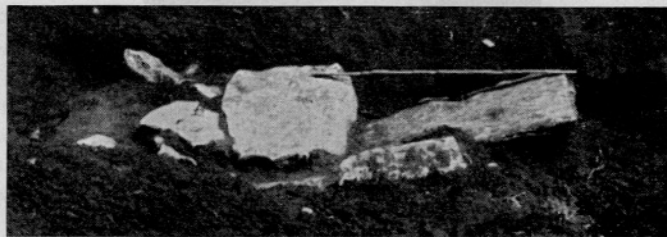
¹¹ M. Párducz, *Denkmäler der Sarmatenzeit Ungarns III*, Budapest 1950, tab. XXXIV, 10, XLII, 3, 4 (najdišče Kiszombor B); tab. XIV, 2, 4, XXIII, 4, 5, XXIV, 7 (najdišče Szentes-Sargapart), str. 228 (v skupini II/2), str. 243 (v skupini II/1, ki zajema obdobje od 280—550), str. 253 (v skupini III, v gomilnih grobovih iz konca 3. stoletja); *Archaeologiai Értesítő*, vol. 82, H. 1, Budapest 1955 (uhani iz najdišča Fenépuszta, kjer so najdeni v glavnem poznoantični grobovi); K. Hucce, *Ein merkwürdiger Schatzfund von Beelen, Kr. Warendorf, Westfalen*, 21. Jhg., H. 7, Münster 1956, str. 408.

¹² F. Fremersdorf, *Christliche Leibwächter auf einen geschliffenen Kölner Glasbecher des 4. Jhg.*, *Beiträge zur ältern europäischen Kulturgeschichte*, Bd. I, Klagenfurt 1952, str. 77—79; v Istri se motiv x-križa javlja še na poznoantični bronasti

bovih III. skupine (od leta 270 do 450);¹³ tu so prišle na dan v grobovih okoli leta 300 tudi številne hruškaste čašice z 1 ročajem.¹⁴ Slične (ali brez ročaja in s podarjenim ustjem) so najdene v poznoantičnih najdiščih v Italiji in Franciji.¹⁵

Bikonični vrč z 2 ročajema je po glini oglejski proizvod,¹⁶ ki ga lahko po obliki stavimo na konec 4. stoletja.¹⁷

Podkvičasti biser iz testovine, ki je po J. Hampelu priljubljen v antiki,¹⁸ se javlja, enako kakor derivati že omenjenega vrča kot poznoantična ostalina tudi v keszthelyskem grobnem inventarju.¹⁹ Od ostalih biserov so temnomodri kubo-oktaedrični (modri so najdeni tudi v bazelskem grobu št. 300) tipični za pozno an-



Sl. 4. Betegenica pri Peroju, pokrovne plošče na poznoantičnem grobu št. 3

tiko,²⁰ medtem ko so bili biseri v obliki kapljice iz delavnic v vzhodnem Sredozemlju ali pa ob Črnem morju glavna oblika v keszthelyskih skeletnih grobovih.²¹ Prozornost skoraj vseh biserov pa govori v prilog bolj zgodnjemu datiranju.²²

zapestnici, ki je bila najdena na Brionih (tab. II, 3) in na dveh poznoantičnih srebrnih fibulah (inv. št. A 2785, A 2786, tab. II, 4; mere: dl. 6,5 cm, š. 1 cm, deb. 0,1 cm), ki sta nekoliko podobni mali bronasti fibuli iz Kranja (J. Žmavc, *Das Gräberfeld im Lajb bei Krainburg*, Jahrbuch K. K. Z. K., N. F., Bd. II, Teil I, Wien 1904, str. 247, sl. 201 e (grob 37).

¹³ M. Parducz, n. d., tab. XXXII, 8, 9, LI, 1, 2, LXVIII, 1, 2.

¹⁴ Prav tam, str. 245.

¹⁵ *Notizie di scavi*, Ser. VI, vol. V, Roma 1929, str. 357 (najdišče Campagnano di Roma); H. Zeiss, n. d., str. 74 (najdišče Briare-sur-Essone).

¹⁶ G. Brusin, *Aquileia*, Udine 1929, str. 205.

¹⁷ F. Benoit, *Sépulture-maison à la Madrague de Saint-Cyr-sur-Mer*, Rivista di studi liguri, A. XXII, Nr. 2—4, Bordighera 1956, str. 216; J. Hampel, *Alterthümer des frühen Mittelalters in Ungarn*, Braunschweig 1905, Bd. I, str. 133, Bd. II, str. 224, Bd. III, tab. 179, 1—5; K. Dinklage, n. d., str. 234—235, tab. I, 3; K. von Schwerzenbach, *Die römische Begräbnisstätte von Brigantium*, Jahrbuch f. Altertumskunde, Bd. IV, Wien 1910, str. 62, sl. 12 (grob št. 880).

¹⁸ J. Hampel, n. d., Bd. I, str. 464; F. Benoit, n. d., str. 213 (v grobu št. 3 iz 4. stoletja je najdena zapestnica, sestavljena iz majhnih agatnih ploščic, ki so v preseku podobne podkvičastemu biseru).

¹⁹ J. Hampel, n. d., str. 465, Bd. III, tab. 220 (najdišče Cziko, grob št. 366), tab. 233 (isto najdišče, grob št. 513), tab. 179, 15 a, b, 19 a, b, 21 a, b (najdišče Fenek, pozna antika), tab. 60 (najdišče Bezenye, grob 37 iz 6. stoletja); J. Poulík, *Jižní Morava země dávných Slovanů*, Brno 1948—1950, str. 60 (najdišče Devínska Nová Ves).

²⁰ H. Zeiss, n. d., str. 74; R. Degen, n. d., str. 10 (ženski grob 298 iz 4. stoletja); K. von Schwerzenbach, n. d., str. 39, 43, sl. 3 (grob št. 641); v Panoniji so tipični za II. sarmatsko skupino (180—260) in za starejše grobove v III. sarmatski skupini (do 350. leta). Glej M. Parducz, n. d., str. 243.

²¹ J. Poulík, *Staroslovanská Morava*, Praga 1948, str. 64—65.

²² W. Veeck, n. d., str. 51; *Neue Boden-Urkunde aus Starkeburg*, Kassel 1953, str. 151.

Na osnovi izvedene analize stavljam grobove v Betegenici pri Peroju v čas okoli plus leta 400 (na to najbolj pozno možno datiranje me navaja oljenka, ki je morala biti izdelana samo malo pred nastopom starokrščanskih oljenk iz 5. stoletja in pa pravilna usmeritev okostnjakov) ter jih prisojam domačemu romanskemu prebivalstvu. Razna germanska plemena (predvsem zahodni in vzhodni Goti) in nosilci keszthelyske kulture (Avari in Slovani) ne prihajajo v poštev, kajti v grobovih niso najdeni niti orožje niti tipični okrasni predmeti, a sam motiv križa v



Sl. 5. Betegenica pri Peroju, poznoantični grob št. 5 z okostnjakom, ki je bil položen na tlakovano dno in vrčem pod levim kolenom

danih oblikah se ne javlja, kakor sem že omenil, po 6. stoletju, kar izključujejo časovno mlajše kulture.

Elementi, ki so pomembni za obravnavanje kontinuitete med antiko in zgodnjim srednjim vekom, pa so dani v okoli leta 400 fiksiranem tipu grobov z obloženimi kamnitimi ploščami in kamnitimi blazinami, ki je v Istri nadvse priljubljen tudi v zgodnesrednjeveskih pokopališčih²³ in vsaj deloma tudi v onem grobnem inventarju, ki se kot poznoantična dediščina javlja v keszthelyski kulturi.

²³ B. Marušič, n. d., str. 100 (Mejica, Peničiči), 101 (Zajčji breg, sv. Jelena, Kaštel, sv. Duh), 108 (sv. Lovro, Modrušani), 110 (Brkač); B. Marušič, Staroslovanski grob v Bujah, Arh. vestnik VII/2, Ljubljana 1955, str. 338–339; B. Marušič, Polaçine

III. Naključna najdba poznoantičnega groba pri Mrčani

Februarja meseca leta 1957 je naletel Mate Sanković iz Pinezića pri Mrčani, hišna št. 6, na hribčku Ovčjak (kota 196) pri kopanju jarkov za novi vinograd na grobnico (dl. 1,50 m, š. 50 cm, deb. zida 25 cm, dno — 70 cm; sl. 6), ki je bila zidana v 10 slojih iz tenkih kamnitih klesancev. Notranje lice zidov je gladko, zunanje izrazito nepravilno. Grobnica je bila pokrita z majhnimi kamnitimi ploščami, za dno pa je služil sterilni sloj krvavordeče zemlje. Azimut okostnjakov je 25°, vse lobanje (5 po številu) so ležale na severni strani.

Po izjavi najditelja so bile kosti dobro ohranjene. Na severni strani grobnice, v enem kotu, je ležala glinena posoda (o obliki, barvi in fakturi nisem dobil točnejših podatkov) z rumenkastim pokrovom. Žal so kopači vse takoj razbili in zavrgli. Pod (?) posodo je najden precej izlizan as Antonina Pija²⁴ (138—161).

V grobu so bili najdeni še naslednji predmeti:

1. Del okrogle oljenice iz svetlordeče gline (inv. št. A 4106, tab. III, 2; mere: v. 4,2 cm, š. 6,6 cm, ohranjena dl. 7,5 cm). Ročaj brez luknje je samo rahlo naznačen, obod okoli pokrova je precej širok in postrani nagnjen, a sam pokrov poglobljen in brez okrasa.

2. Odlomki grobe, porozne hišne keramike rjavkastočrne barve (2 odlomka z delom ustja, odlomek dna z odebeljenim obodom, nekaj odlomkov ostenja); glini so primešani drobcji kvarcitnega peska.

3. Bronasta pasna spona, sestavljena iz okvira, trna in pločevinastega okova inv. št. 4078, tab. I, 5; mere: celotna dl. 3 cm, dl. okvira 1,9 cm, š. okvira 2,75 cm, š. okova 1,8 cm, deb. okvira 0,2—0,4 cm, deb. okova 0,5 mm). Okvir je izdelan v tehniki vlijanja. Okrašen je z antitetično postavljenima kačjima glavama. Na okovu so vidne luknjice od zakovanja na usnjeni pas. Rahlo navzven ukrivljeni trn, ki je okrašen s povprečnimi vrezi, je na eni strani ovit okoli okvira.

4. Dva odlomka tenke, z vzporednimi poševnimi vrezi okrašene bronaste zapestnice (inv. št. A 4079, tab. I 6; mere: 2 r 6,5 cm, š. 1 cm, deb. 0,1 cm).

5. Skoraj popolnoma izlizeni bronasti novčič srednje velikosti, ki pripada po velikem SC in obrobem napisu na reverzu morda Marku Aureliju (161—180).

6. Odlomek nekega na obeh straneh odbitega železnega predmeta, verjetno piluma, z odebeljenim zaključkom, ki je bil z manjkajočim delom zasajen v leseni del orožja, in začetkom tenke ostrine rombičnega presega (inv. št. A 4081, tab. I, 7; mere: dl. 10,3 cm, š. odebeljenega dela 1,4 × 1,6 cm, š. ostrice 0,4 × 0,4 cm).

7. Štirje železni žebliji z okroglo glavico (inv. št. A 4080; mere: dl. 9,3 cm, 7,1 cm, 4,6 cm, 3,5 cm).

8. Trije odlomki tenkega stekla svetlozelene barve in 2 odlomka (1 večji), ki sta bila v ognju deloma stolpljena in zveržena (inv. št. A 4107).

pri Ferencih, novo zgodnjesrednjeveško najdišče v Istri, Arh. vestnik VII/3, Ljubljana 1956, str. 305, 308, 311, sl. 8; B. Marušič, Sondažno izkopavanje v Vižinadi pri Kaštelu, Arh. vestnik VIII/1, Ljubljana 1957; B. Bačić, Izveštaj o iskapanju starohrvatskog groblja u Zminju, Starohrvatska Prosvjeta, N. S., sv. VIII, Zagreb 1958 (v tisku); grobovi s kamnito oblogo so bili najdeni še v Čelegi pri Novigradu (pokopališče iz 6., 7. stoletja, izkopavanja Arh. muzeja Istre v letih 1955, 1956 pod vodstvom Branka Marušiča), Frančinah pri Pazinu (izkopavanje istega Muzeja v letu 1956; pokopališče je iz 6. in 7. stoletja) in v Dvagrađu (pokopališče od 6. do 10. stoletja, izkopavanja iste ustanove pod istim vodstvom).

²⁴ Roman Imperial Coinage, vol. III, London 1930, str. 148, št. 996. Na tem mestu se zahvaljujem A. Jeločniku, kustosu NM v Ljubljani, ki je določil novec.

Desna polovica spodnje čeljusti z vidnimi sledovi bronaste oksidacije (od uhana?) pa dokazuje, da je bil del grobnega inventarja pri najdbi grobnice vsekakor prezrt.

Naključno najdena grobnica na Ovčjaku pri Mrčani gre, enako, kakor grobovi v Betegenici pri Peroju, v poznoantično razdobje. Isti momenti (oljenica, lonec), ki pa so tu še močneje poudarjeni (v grobnici najdena odlomka stekla govorita o obrednem ognju, ki je povezan s starejšim ritusom sežiganja,²⁵ medtem ko so bronasti novci stavljeni v grob po antičnem običaju (za potnino Haronu),²⁶ stavlja grobnico v čas med letom 300 in 350.



Sl. 6. Ovčjak pri Mrčani, poznoantična zidana grobnica

V navedeno razdobje spada tudi oljenica z značilnim obodom in poglobljenim pokrovom.²⁷ Živalski okras na pasni sponi, podan v polrealistični podobi (oči, luske in sikanje), kaže na prodor pontsko-podonavskih okrasnih elementov ter predstavlja začetni člen v verigi vedno bolj abstraktnih zoomorfnihih okvirov na pasnih sponah od 5. do 8. stoletja v Podonavju²⁸ in kot »polgermanski živalski okras« pomemben element v oblikovanju germanskega živalskega stila.

Grobnica iz Ovčjaka pri Mrčani pa je zanimiva tudi iz drugih vzrokov. Ona je dosedaj najstarejši primerek zidanih grobnic z etažnim pokopavanjem (na žalost

²⁵ E. Salin, n. d., P. II, str. 207 (na str. 204 omenja podobno delovanje ognja na steklo).

²⁶ Prav tam, str. 226.

²⁷ F. Benoit, n. d., str. 215—216.

²⁸ N. Fettich, *Archäologische Studien zur Geschichte der späthunische Mettalkunst*, Budapest 1951 (*Archaeologia Hungarica XXXI*), glej spono na tab. 28, 12, iz gepidskega groba v Szentes-Nagyhegyu (besedilo na str. 152) in okvire spon na tab. 43, 44, ki so tipični za keszthelysko kulturo (besedilo na str. 171).

se po izjavah kopačev ni moglo ugotoviti, če gre za istočasno ali pa za večkratno vkopavanje) v Istri in kot taka izhodiščna točka za obravnavanje sličnih zgodnje-srednjeveških grobnic v pokopališčih za sedaj samo romanskega (Francini pri Pazinu, 6./7. stoletje ali takoj asimiliranega slovanskega (Dvagrada pri Kanfanarju, grobovi iz IX./X. stoletja) prebivalstva. Zato je tudi ona pomemben vir za študij problema o kontinuiteti med antiko in zgodnjim srednjim vekom. Ker je bilo v grobnici najdeno po vsej priliki tudi orožje (del piluma?), je nestrokovni izkop verjetno uničil vrsto važnih podrobnosti, ki bi morda omogočile vpogled v problem o poznoantičnih grobovih z orožjem in njihovih etničnih nosilcih, zlasti še, ker so bili taki grobovi v Istri že najdeni, ako lahko sodimo po 2 železnih sekirah iz 5. stoletja, ki sta v Arheološkem muzeju Istre v Puli²⁹ (inv. št. A 2601, A 2602, najdišče ni znano, tab. IV, 1, 2; mere: dl. 16 cm in 23 cm, š. sekala 7 cm in 7,5 cm, š. čela 5,3 cm in 4,5 cm).

RIASSUNTO

SCOPERTE ARCHEOLOGICHE DELL'ETÀ TARDO-ROMANA IN ISTRIA

Nel suo articolo l'autore tratta delle scoperte archeologiche dell'età tardo-romana in Dajla (l'Istria del nord-ovest) e nei dintorni di Peroj e Mrčana (l'Istria meridionale).

In Dajla ci furono dissotterati nel corso di scavamenti scandagliati il muro dell'est di un edificio (di culto ?) antico, una parte d'un pavimento paleocristiano fatto a mosaico (fig. 1) e una sepoltura murata medioevale con molti scheletri senza doni sepolcrali. I disegni 1 a 2 mostrano la pianta e la sezione trasversale dello scavo, il disegno 3 ci fa vedere un frammento d'un vaso fissando come data della sepoltura i secoli X, XI, mentre la fig. 1 ci presenta la superficie scavata.

A Betegenica presso Peroj ci furono scoperte accidentalmente durante lavori aratori due tombe dell'età tardo-romana. La tomba No 1 (fig. 5) era attornata da lastre di pietra e tegole, il fondo era coperto da lastre di pietra, nel sepolcro ci furono trovati due cerchi di bronzo (tav. I, 1, 2) con linee incise e con motivo della croce X e della croce equicure, inoltre un coperchio di pisside (tav. II, 2) e una collana (o armilla) di perle di vetro (tav. II, 1). Per lo scandaglio tra due tombe (dis. 4 con la pianta delle tombe) ci fu dissotterata ancora la tomba No 3 nella quale fu trovato uno scheletto maschile (fig. 4), la salma del defunto fu coperta già al funerale d'uno strato di terra di una grossezza di 10—15 cm, questa terra fu coperta di lastre di pietra (fig. 5). Oggetti scoperti in questa tomba: sotto il ginocchio sinistro (fig. 4) un vaso a due manichi (tav. II, 4) e una coppa presso l'articolazione destra del bacino (tav. II, 5), una lucerna ad olio (tav. III, 1) e un vaso con un manico.

Fondandosi sull'analisi dei riti funebri, dell'architettura sepolcrale e dei doni sepolcrali, l'autore data queste tombe press'a poco dall'anno 400 (gli stanno in

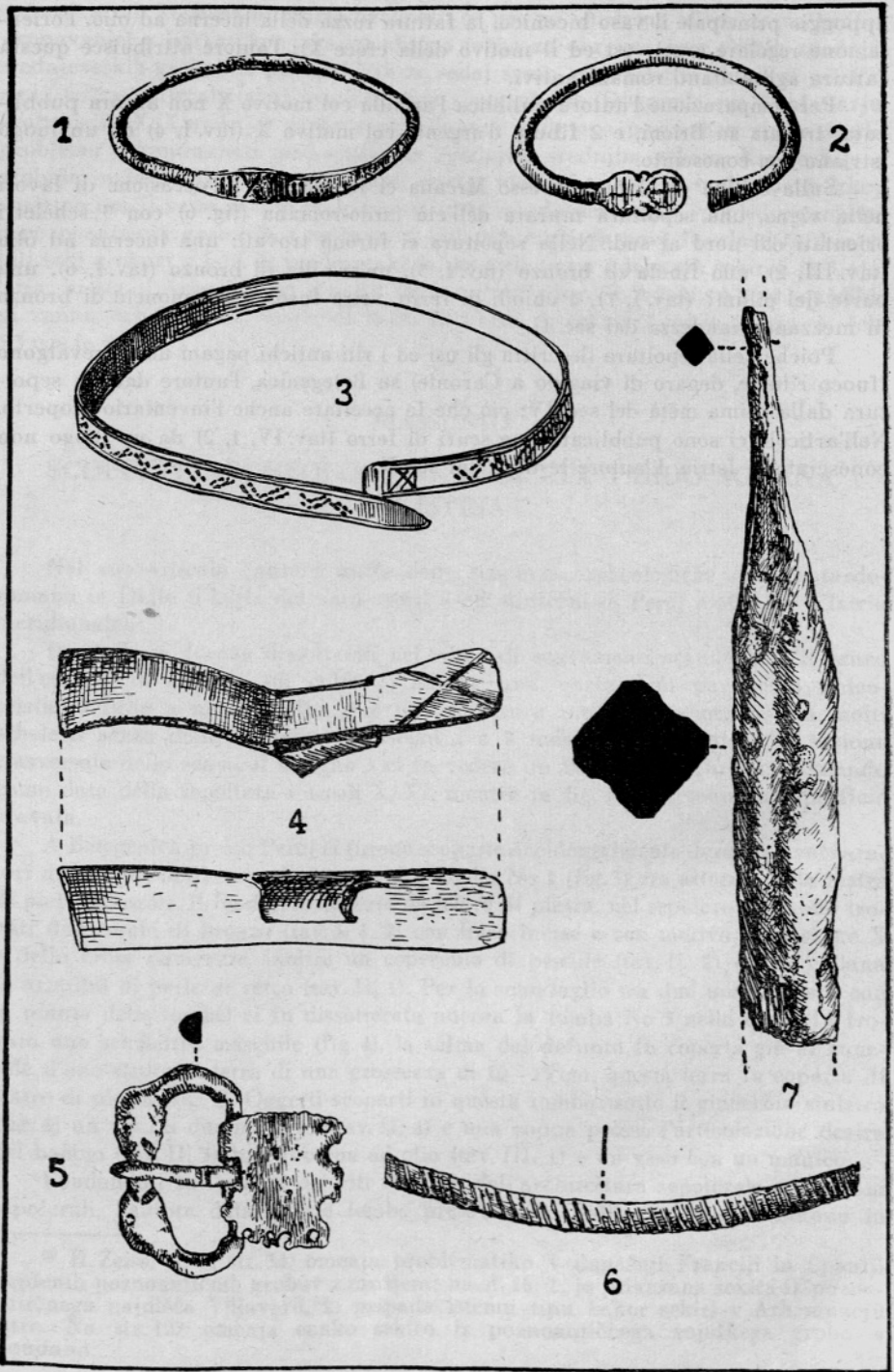
²⁹ H. Zeiss, n. d., str. 54, omenja problematiko v današnji Franciji in Španiji najdenih poznoantičnih grobov z orožjem; na sl. 16, 1, je prikazana sekira iz poznoantičnega najdišča Villavard, ki pripada istemu tipu kakor sekiri v Arh. muzeju Istre. Na str. 127 omenja enako sekiro iz poznoantičnega vojaškega groba v Houdanu.

appoggio principale il vaso biconico, la fattura rozza della lucerna ad olio, l'orientazione regolare ovest—est ed il motivo della croce X); l'autore attribuisce questa fattura agli abitanti romani nativi.

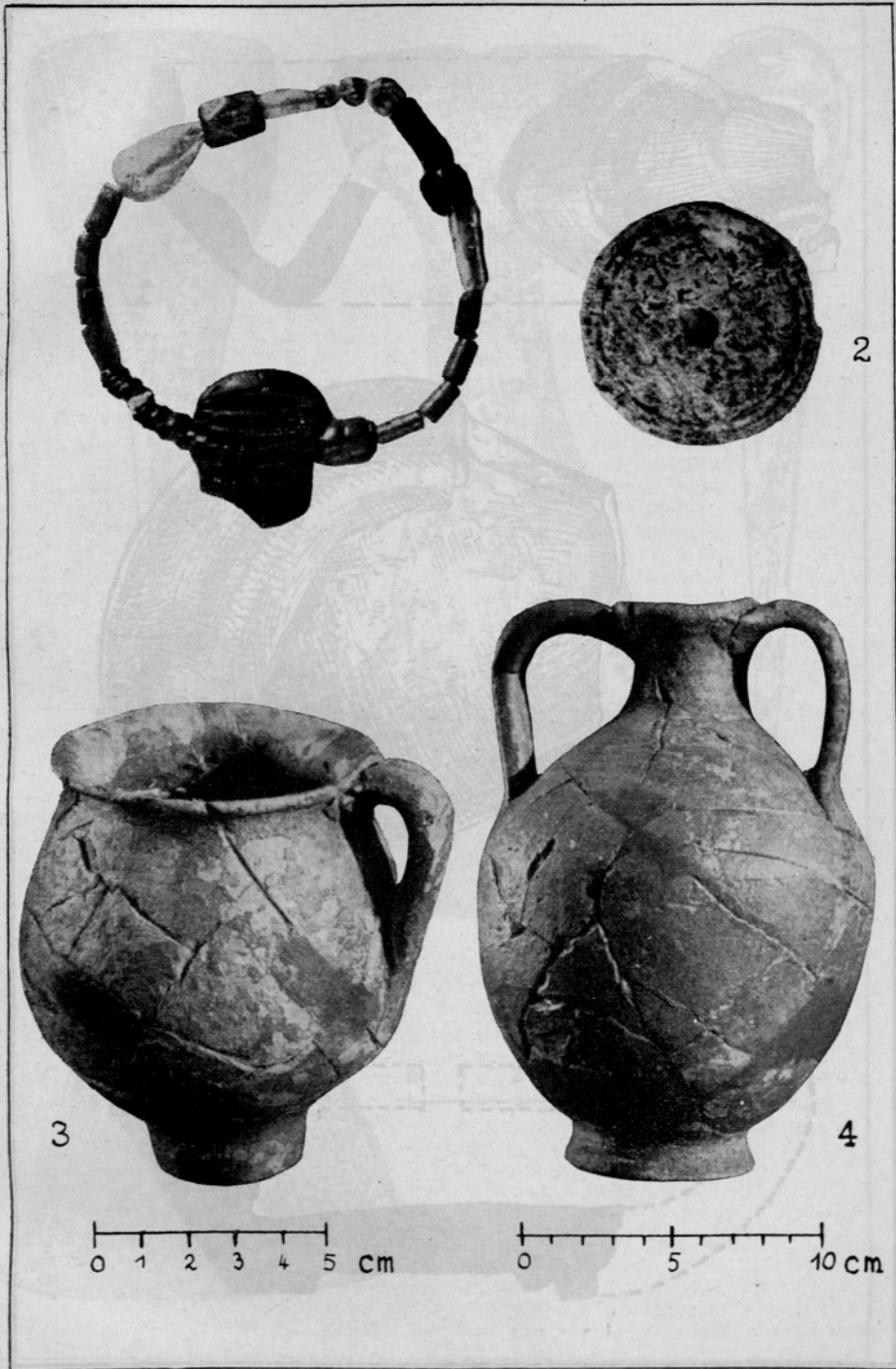
Per comparazione l'autore pubblica l'armilla col motivo X non ancora pubblicata, trovata su Brioni, e 2 fibule d'argento col motivo X (tav. I, 4) da un luogo istriano non conosciuto.

Sulla collina di Ovčjak presso Mrčana ci fu trovata, all'occasione di lavori nella vigna, una sepoltura murata dell'età tardo-romana (fig. 6) con 5 scheletri orientati dal nord al sud. Nella sepoltura ci furono trovati: una lucerna ad olio (tav. III, 2), una fibula di bronzo (tav. I, 5), un'armilla di bronzo (tav. I, 6), una parte del pilum? (tav. I, 7), 4 chiodi di ferro, vetro fuso, e due monete di bronzo di mezzana grandezza dal sec. II.

Poiché nella sepoltura descritta gli usi ed i riti antichi pagani anzi prevalgono (fuoco rituale, denaro di viaggio a Caronte) su Betegenica, l'autore data la sepoltura dalla prima metà del sec. IV; ciò che fa accettare anche l'inventario scoperto. Nell'articolo ci sono pubblicate due scuri di ferro (tav. IV, 1, 2) da un luogo non conosciuto in Istria. L'autore le data dal sec. V.



1-7 = 1/1 nar. vel.



1 in 2 = $\frac{1}{1}$ nar. vel.

