

## POROČILA

### NOVE RIMSKE NAJDBE V OKOLICI VITANJA

PETER PETRU-VERA KOLSEK

Morda je prav vitanjski kot v svoji geografski zaprtosti tak, da nam bolj kakor kateri koli drugi lahko prikaže, kako življenje staroselcev ni s prihodom Rimljanov odsekano prenehalo. Na redkih napisih iz te dobe je polno keltskih imen Bardo,<sup>1</sup> Bardonijs,<sup>2</sup> Messor,<sup>3</sup> Catur,<sup>4</sup> Boniatius,<sup>5</sup> Mogla<sup>6</sup> itd. Zato misli Klemenc,<sup>7</sup> da so Rimljani prišli v te kraje le po službeni dolžnosti. Če so bile Upellae res v Stari vasi pri Velenju, kot to misli Šašel,<sup>8</sup> se s tem domneva o zaprtosti Vitanja v antiki samo stopnjuje. Odročna lega Vitanja, oklenjenega z vseh strani z obronki Paškega Kozjaka in Pohorja, ni motila Rimljanov, da ne bi tu izkoriščali skladov pohorskega marmora.<sup>9</sup> Uporabljali so ga klesarji v Celju in Šempetru.<sup>10</sup> Najdbe v tem kraju pa so tako redke, da tačas ni mogoče podrobno obdelati tega problema. Vemo le to, da so vitanjski marmor uporabljali v Savinjski dolini. Dravsko polje, predvsem Ptuj, pa so oskrbovali kamnolomi v Šmartnem na Pohorju.<sup>11</sup>

Najdbe nad antičnim kamnolomom v Št. Vidu pri Vitanju je obdelal že Klemenc.<sup>12</sup> Nad kamnolomom je dvoje planot. Na spodnji je pred leti zadel Konrad Kušar pri kopanju jame na antični grob, sestavljen iz skrilstih plošč. Pri delu niso pazili, zato so uničili skelet in velik del groba. Tako danes ne moremo ugotoviti njegove točne dolžine. Globina je bila različna. Od spodnjega roba plošč je znašala 62—67 cm. Po pripovedovanju najditelja ob skeletu ni bilo nikakih

<sup>1</sup> Holder, *Altceltischer Sprachschatz* s. v: RE III, 10; Staehelin, *Die Schweiz in römischer Zeit*, Basel 1948, 495; OGAM 19, 1952, 225.

<sup>2</sup> Klemenc, *Kronologija dveh rimskih napisov iz Št. Vida nad Vitanjem*, *Arheološki vestnik* 4, 1953, 227.

<sup>3</sup> Staehelin, l. c., 496. D. Rendić-Miočević, *Ilirske predstave Silvana na kulturnim slikama s područja Dalmata*, *GZMS* 10, 1955, 8.

<sup>4</sup> Holder, l. c., s. v. Catusialis; Staehelin, l. c., omenja plemo Caturigov in božanstvo Caturixa. OGAM 25, 1952, 228: Catuslugi, Catutigernes Dunocatus Caturmaros, Catuueliaunos, Catumanus.

<sup>5</sup> Klemenc, l. c.; Šašel, *Živa antika*, Skoplje 1954, 351.

<sup>6</sup> Klemenc, l. c.

<sup>7</sup> Klemenc, l. c.

<sup>8</sup> Šašel, *Upellae-Vitanje?*, *Zgodovinski časopis* VIII, 1954, 125, z vso literaturo o Vitanju.

<sup>9</sup> Orožen, *Celje z zaledjem*, Celje 1948, 190.

<sup>10</sup> Klemenc, l. c.

<sup>11</sup> Saria, *Arch. Karte von Jugosl.*, *Blatt Rogatec*, Zagreb 1959, glej zemljevid. Saria, *Saxanu posvečen napis iz Šmartna na Pohorju*, *ČZN* 30, 1955, 62.

<sup>12</sup> Klemenc, l. c.

predmetov. V sipu je videl le nekaj fragmentov tanke svetlordeče posode. Koščki so pripadali verjetno rimski lončenini. Na isti planoti so našli tudi 1 m visok polsteber iz pohorskega marmora. Steber je v sredini izdolben. Največji premer je 24 cm. Proti vrhu se steber zožuje. Kanelura je široka 8 cm in se pričinja 14 cm od spodnjega konca. Globina te vdolbine ni konstantna, na najglobljem delu znaša 5 cm. Sedaj je ta polsteber vzidan v kapeli na katastrski parceli Spodnja Hudinja št. 224.

V cerkvi v Vitanju je nabiralnik iz pohorskega marmora, visok 63 cm in premera 45 cm (tabela III). Najdišče zanimivega okroglega kamna ni znano. Danes je vzidan in sta vidni le dve tretjini kamna, sklesanega v obliki stebra. Vidni del



spomenika je razdeljen v tri metope. V vsaki je upodobljena moška postava. Srednja figura je večja od obeh ostalih. Njen ovalnohruškasti obraz je gladko izbrušen. Pod glavo je nedoločljiv polkrožni predmet. Desno uho in levo rame se še jasno vidita. Ostali deli telesa so izbrušeni.

Postava v levi metopi (tab. II, 1) je nekoliko bolj upodobljena. Predstavlja moža, ki ima z lasmi obdan obraz in širok vrat. V dvignjeni desnici drži nedoločen polmesečni predmet, v spuščeni levici pa kratek nož ali nekaj podobnega. Figura je razkoračena. Posebno zanimiva je oseba na desni strani (tab. II, 2). Postava je pokončna in ima shematično podano glavo. Pred dvignjeno desnico je vklesan križ. Nogi sta prekrizani in prekriti z oblačilom.

Jeseni leta 1938 je Ivan Potočnik, fotograf v Vitanju, razširjal cesto v Spodnjem Doliču. Pri hiši Temenik, Spodnji Dolič 56 (tab. I, 3), je pri poglobljanju jarka ob severnem robu ceste zadel na napisno ploščo. Sam je razbral Bardo Primi Silesi, videli pa bomo pri vzporejanju obeh tekstov, da je to lahko le nagrobnik, spravljen v Mestnem muzeju v Celju.<sup>13</sup> Ob plošči je bilo precej kamnitih kock. Najdišče je oddaljeno 5 m od JV vogala Temenikove hiše. Nagrobnik je iz sivozelenega peščenca, visok 29 cm, širok 50 cm in je debel 8 cm. Črki O in A

merita 4 cm. Razmak med vrsticami je širok 0,5 cm. Napis je od četrte vrstice dalje odbit. Vidna je le zgornja hasta črke T, verjetno ET. Napis se glasi:

Bardo  
Primi f(ilius)  
viv(u)s f(ecit) si  
bi| et

V nadaljnjih vrsticah je verjetno ime žene in omemba coniugi carissimae ali uxori fidelissimae. Iz napisa zvemo, da je Bardo, sin Primusa, postavil nagrobnik sebi in ženi. Bardo je keltsko ime.<sup>14</sup> V Vzhodnih Alpah se pojavljajo napisi s tem imenom v okolici Virunuma,<sup>15</sup> Knittelfelda<sup>16</sup> in Vindobone.<sup>17</sup> Oblika Bardonium se je ohranila v soseščini pri Št. Vidu nad Vitanjem.<sup>18</sup> Tudi to je ime keltskega porekla.<sup>19</sup>

### ZUSAMMENFASSUNG

#### Neue römische Funde in der Umgebung von Vitanje

Die Gegend von Vitanje ist zwischen den Massiven von Pohorje und Kozjak eingeschlossen. Mehr als andernorts hat sich da das keltische Element erhalten. Das beweisen die Namen auf den Inschriften wie: Bardo, Bardonium, Messor, Catur, Boniatus, Mogla usw.

Vor einigen Jahren fand man in Št. Vid ober Vitanje ein römerzeitliches Grab, gepflastert mit steinernen Platten. Daneben ist in der Kapelle eine Halbsäule eingemauert. In der Kirche zu Vitanje steht eine interessante kurze Säule mit figuralen Abbildungen. Da sie sehr verwittert ist, kann man die Figuren nicht deuten.

Im Herbst 1938 fand Ivan Potočnik in Spodnji Dolič 56 eine Inschrift. Er las Bardo Primi Silesi. Nach seiner Aussage wurde der Stein nach Celje übergeführt. Im Lapidarium daselbst befindet sich wirklich, doch leider ohne Fundangaben, der Grabstein:

Bardo  
Primi f(ilius)  
viv(u)s f(ecit) si  
bi| et

<sup>13</sup> Notica v Celjskem tedniku z dne 31. decembra 1956.

<sup>14</sup> Holder, sub voce; RE III, 10; OGAM 19, 1952, 223; Staehelin, l. c., 495.

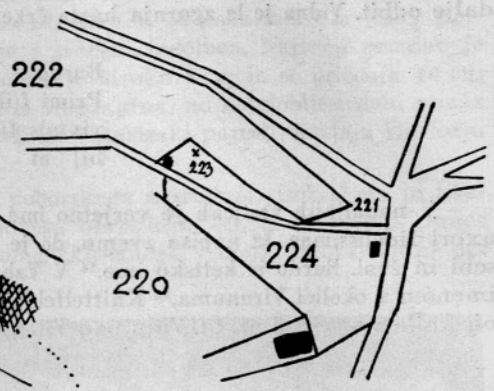
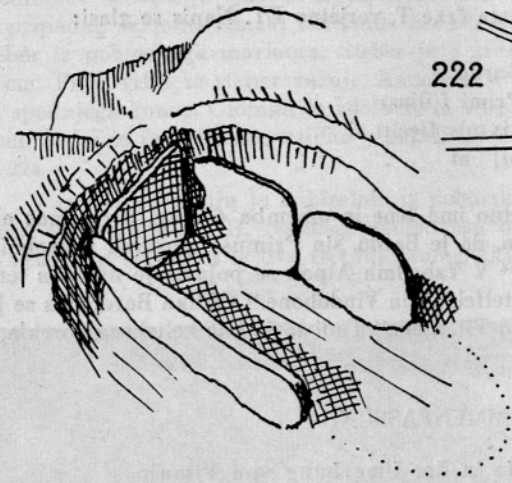
<sup>15</sup> CIL, III, 4939.

<sup>16</sup> CIL, III, 5473.

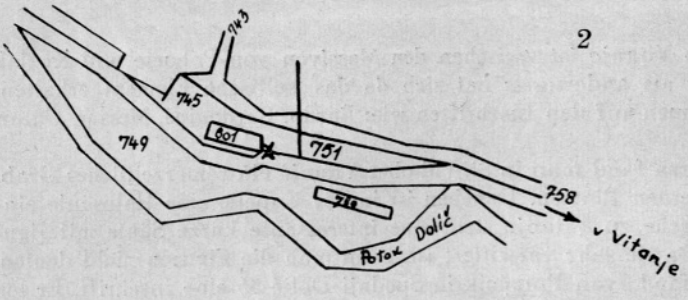
<sup>17</sup> CIL, III, 4575.

<sup>18</sup> Hoffiller-Saria, Antike Inschriften aus Jugoslavien, Zagreb 1938, pod 13.

<sup>19</sup> Klemenc, l. c.

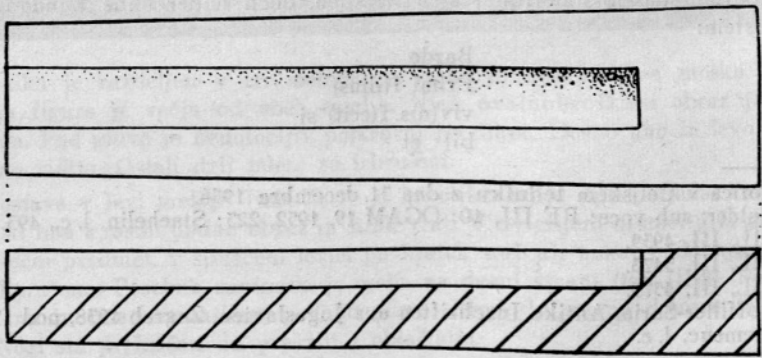


1



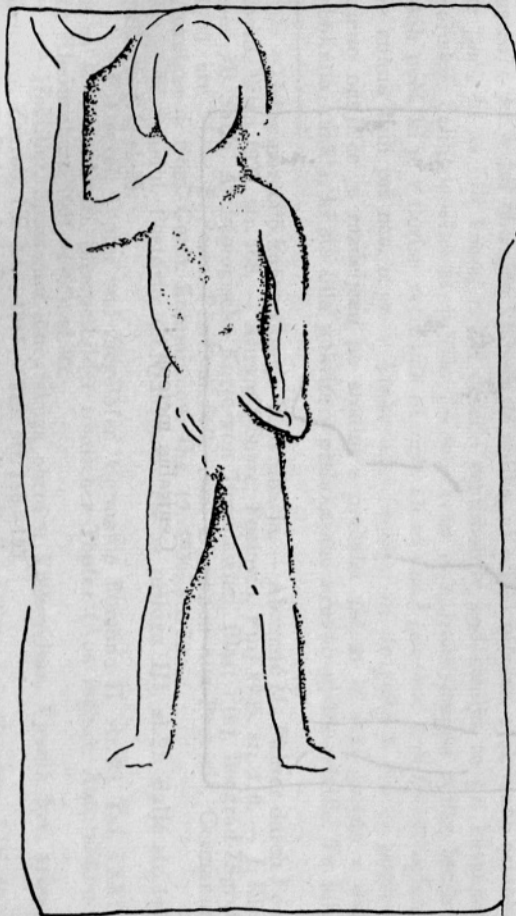
2

3



4



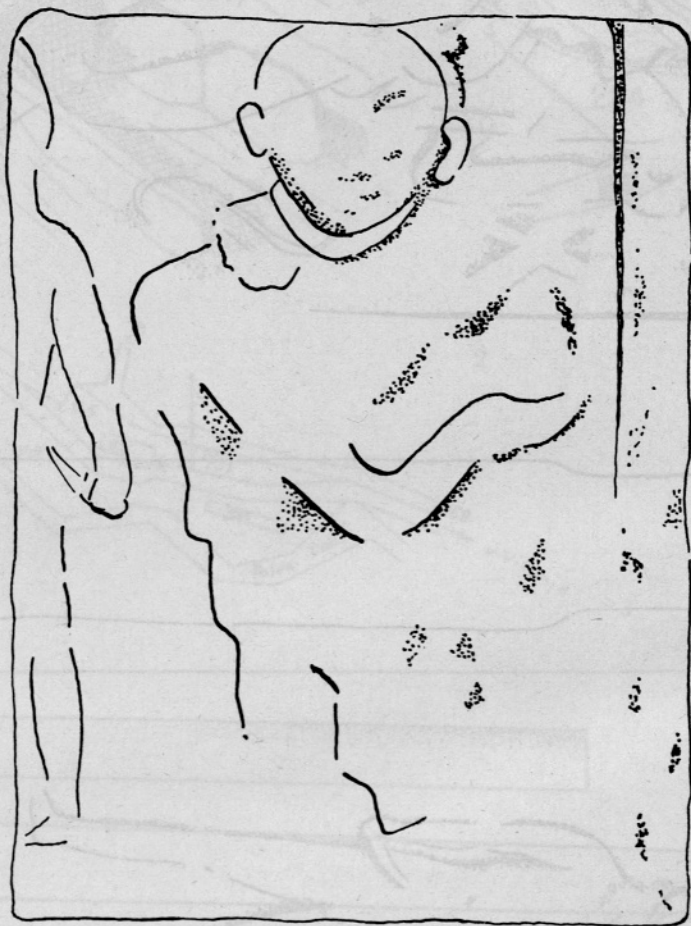


1



2

Sl. 1: Leva metopa; sl. 2: desna metopa



Centralna metopa