

## OKVIRNA ČASOVNA IN TIPOLOŠKA KLASIFIKACIJA GRADIVA IZ JUŽNE NEKROPOLE V BOBOVKU PRI KRANJU

PETER PETRU

Grobišče v Bobovku pri Kranju<sup>1</sup> je prvo večje odkopano rimsko pokopališče na Gorenjskem. Grobove Tavriskov,<sup>2</sup> padlih v bojih z Rimljani, so iskali že v Valvasorjevem<sup>3</sup> času na Belščici med Bohinjsko Belo in Bohinjsko Bistrico. Tudi kasneje so našli več strnjenih najdb, v katerih moremo domnevati tudi grobišča. Med najboljšimi poznavalci gorenjskih starožitnosti velja omeniti A. T. Linhart, ki je moral poznati precej rimskih ostalin na Gorenjskem, še posebej najdbe v Kranju,<sup>4</sup> o katerem je mislil, da je antična postaja Santicum.<sup>5</sup> Pred njim so menili: Crainburgium, hoc est Neviodunum.<sup>6</sup> V primeri z današnjim znanjem so ti avtorji precenili vlogo Gorenjske v antiki. Predvsem je starejše raziskovalce zavajala cesta čez Ljubelj in čez Jezersko. Prav zaradi slabega poznavanja ostankov rimskih cest na terenu so prestavili itinerarsko cesto iz Aquileje v Norik čez omenjeni sedli.<sup>7</sup> Njihovih predpostavk v celoti ne moremo zanikati, ker temelje na topografiji. Tako je že W. Schmid sprejel potek najkrajše zveze med Emona in Virunom čez Ljubelj in podal dokumentacijo te ceste.<sup>8</sup> Nadalje je domneval pot iz Mengša mimo Komende, Lahovč in Cerkelj na Jezersko.<sup>9</sup> Seveda drži ta cesta tudi na Kranj.<sup>10</sup> Južnejša pot Emona—Kranj je vodila iz Kranja proti Ljubelju in Jezerskemu. Zadnji odcep je peljal verjetno

<sup>1</sup> A. Valič, Nove najdbe iz rimske dobe v okolici Kranja, Arheološki vestnik (odslej AV) 7, 1956, 44; P. Petru-A. Valič, Drugo začasno poročilo o izkopavanjih v Bobovku pri Kranju, AV 9, 9—10/2, 1958—1959; na ta članek se nanašajo citati tabel; S. S., Grobišče v Bobovku pri Kranju, Glas Gorenjske 7. januarja 1957.

<sup>2</sup> A. Dimitz, Geschichte Krains von der ältesten Zeit bis auf das Jahr 1815, Ljubljana 1876, 22, op. 5.

<sup>3</sup> J. V. Valvasor, Die Ehre des Herzogtums Krain, knjiga III, 567.

<sup>4</sup> A. T. Linhart, Versuch einer Geschichte von Krain und der übrigen südlichen Slaven Oesterreichs, Ljubljana 1788, I, 448.

<sup>5</sup> L. c., priložen zemljevid.

<sup>6</sup> Tako Lazius, Pyrkheimerus in Bertius, po Schönleben, Carniola antiqua et nova I, Ljubljana 1691, 99.

<sup>7</sup> A. T. Linhart, l. c.; Hitzinger, Mitt. d. h. Ver. für Krain, 1856, 20: 1859, 14.

<sup>8</sup> W. Schmid, Der Loibelpass, Carniola, 1909, 157; isti, J. f. Altertumskunde 7, 1915, 67 in Taf. 1; Rimsko grobišče pri Medvodah, Izvestja 1897, 36.

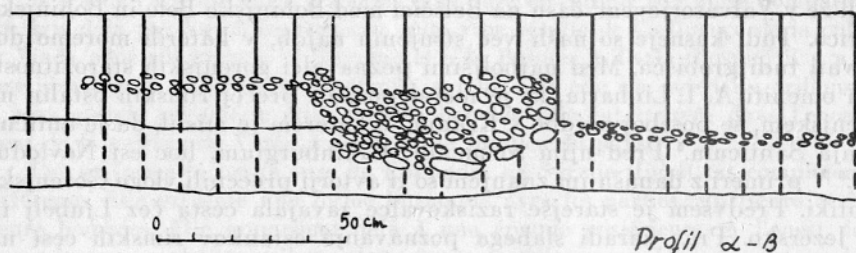
<sup>9</sup> W. Schmid, Römische Forschung in Österreich 1912—24, Die südlichen Ostalpenländer, 15. Ber. der Römisch-Germanischen Kommission, 1923, 181 in priložen zemljevid; isti, Österr. Jahreshefte 20—21.

<sup>10</sup> J. Klemenc, Zgodovina Emona, Zgodovina Ljubljane I, Geologija in arheologija, Ljubljana 1955, priložen zemljevid.

mimo Bobovka, kjer se je križal s cesto iz Bohinja čez Pokljuko, Ribno, Radovljico, Naklo, Kokrico, Luže, Predoslje<sup>11</sup> in dalje. Mogoče je držala mimo Bobovka tudi pot na Bašelj.<sup>12</sup> Grobišče v Bobovku, z naselbino v bližini, je ležalo torej ob križišču omenjenih cest.<sup>13</sup>

Grobišč iz rimske dobe je bilo, če odštejemo najdbe iz okolice Šmarne gore<sup>14</sup> in Mengša,<sup>15</sup> na Gorenjskem malo odkritih. Pred vojno so med Bledom in Ribnim odkopali doslej najsevernejše grobove na Gorenjskem. V mislih imamo najdbo petih grobov, ki jih je objavil Ložar.<sup>16</sup> Dvoje mrličev je bilo pokopanih v hiši, ostali so bili položeni na gramozno podlago zunaj stavbe. Glede časovne vezi med grobovi in hišo je verjetno, da so bili kasneje pokopani. Kakšen je bil časovni razmak, tega ni mogoče povedati. Na osnovi pridatkov so grobovi verjetno iz začetka našega štetja.

Iz nekoliko kasnejše dobe je grobišče vzhodno od Brezij. Na vzvišenem platoju nad današnjo cesto je Milan Eržen pri kopanju temeljev odkril po vsej dolžini in širini hiše močno plast oglja in veliko keramike, ki jo



Sl. 1. Bobovk

je zavrgel. Ohranil je le dvoje oljenk. Pečatna oljenka temnordeče barve ima na dnu sredi treh koncentričnih krogov vtisnjen žig FORTIS. (Dolž. 10,3 cm, šir. 6,8 cm, viš. 4,1 cm; glej tab. 2, 2.) Reliefna oljenka rjave barve

<sup>11</sup> A. Valič, l. c., 446.

<sup>12</sup> R. Ložar, Staroslovensko in srednjeveško lončarstvo v Sloveniji, Glasnik Muzejskega društva za Slovenijo (odslej GMDS) 20, 1959, 184.

<sup>13</sup> T. Vario, 2, 25, pravi v zvezi z lego pristave: *si ager secundum viam et opportunus viatoribus locus, aedificande tabernae devorsoriae* itd.

<sup>14</sup> A. Müllner, Emona, Ljubljana 1879, 87; F. Grafenauer, Rimski grob pri Skaručni, AV 4, 1953, 144; M. Macarol, Rimska najdišča pod Šmarno goro, Pravica št. 191, 5, Ljubljana 1953.

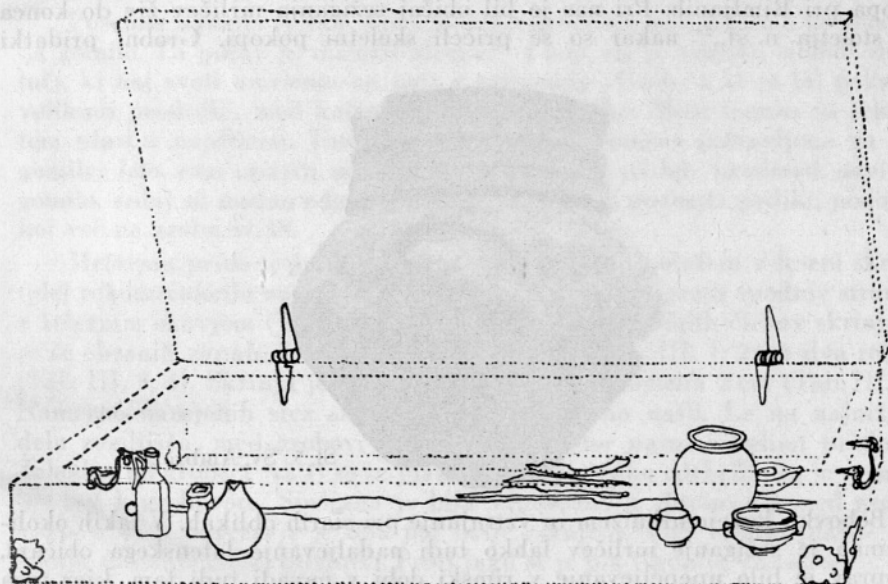
<sup>15</sup> A. Müllner, l. c.; S. Gabrovec-J. Šašel-T. Bregant, Arheološka podoba Mengeša, Mengeški zbornik 1954, 14; S. Koblar, Letno poročilo trorzredne ljudske šole v Mengeši, Mengešan, Ob stoletnici rojstva J. Trdine, Mengeš 1950, 4.

<sup>16</sup> R. Ložar, Grobovi iz rimske dobe na Bledu. Cerkev in dom, julij 1957, št. 7. V literaturi pa so poleg omenjenih, več ali manj neobjavljenih, poznana še naslednja grobišča. Lahovče pri Kamniku (Izvestja 14, 1904, 128; Letopis Matice slovenske 1889, 61), Lesce (Izvestja 14, 1904, 126), Lepenjce v Bohinju (Izvestja 14, 1904, 126), Brezje pri Mošnjah (Izvestja 14, 1904, 126), Kališče pri Škofji Loki (Izvestja 14, 1904, 127), Češnjice pri Škofji Loki (Izvestja 14, 1904, 127) in morda še v Podbrezju (Argo 4, 1895, 43 in 79; Mitt. Mus. Ver. 8, 1895, 31).

Student J. Bole je leta 1946 poročal Narodnemu muzeju v Ljubljani, da so pri kopanju vodovodnega rezervoarja odkrili v Ljubnem pri Podnartu rimske grobove. Med drugim so našli tudi oljenko z znamko FORTIS. Kje je gradivo deponirano, ni znano.

je zgoraj okrašena z nalepki vepra, psa in leva (Tab. 2, 1). Sredi izbočenega diska je predrt ročaj. Viš. 8,4 cm, dolž. 12,9 cm, šir. 9,0 cm. Vsekakor lahko po najdbah domnevamo v Brezjah zelo bogato pokopališče. Škoda, da najditelj ni obvestil muzeja in tako se o okoliščinah najdbe ne ve dosti.

Podobno je z najdbo iz Sv. Ambroža pod Krvavcem. Lonec na sl. 3 je bil deponiran med neprepariranim gradivom v Narodnem muzeju. Na spremnem listu je bilo zapisano samo najdišče: Sv. Ambrož pod Krvavcem. Lonec, od katerega se je ohranil samo vrat iz prečiščene črno žgane gline, je bil visok 6,0 cm, debel 0,5 cm in s premerom 16,8 cm (Tab. 1, 1). V loncu



Sl. 2. Bobovk

je bila pri dnu manjša čaša iz sivočrne prečiščene gline, z ravno odrezanim ustjem in koničnim vratom, okrašenim s tremi rebri. Višina čaše 8,3 cm, najv. pr. 9,4 cm, deb. 0,2 cm, pr. dna 3,5 cm, pr. ustja 5,7 cm (Tab. 1, 2). Pri odstranjevanju zemlje iz lonca smo ugotovili, da je bila tako v peči kakor v manjši posodi ogljena. Verjetno sta bili posodi pridani upepeljenemu mrliču. S tem prehajamo na zanimivo področje daljšega bivanja človeka visoko v gorah, na kar se vrnem kasneje.

Na nasprotni strani Kamniške Bistrice v Podhruški pri Kamniku (Tab. 1, 4) je leta 1924 našel dr. F. Stele,<sup>17</sup> verjetno prav tako v grobu, enoročajen bikoničen vrč svetlorjave barve. (Viš. 12,1 cm, šir. 15,0 cm, deb. 0,4 cm, pr. dna 7,8 cm. Tab. 1, 3.)

S tem smo po sedanjem stanju arheološkega raziskovanja zajeli vsa rimska grobišča na Gorenjskem, izvzemši nagrobnikov, ki prav tako go-

<sup>17</sup> J. Mal, GMDS 10, 1926-27, 24, pod 4.

vorijo za manjša ali večja pokopališča; velja omeniti okolico Kamnika,<sup>18</sup> Spodnje Gameljne,<sup>19</sup> Kranj,<sup>20</sup> Radovljico,<sup>21</sup> Begunje,<sup>22</sup> Lesce,<sup>23</sup> in Jereko v Bohinju.<sup>24</sup>

Doslej največje grobišče rimske dobe na Gorenjskem je bilo odkrito v Bobovku pri Kranju. Čas, v katerem je nastalo pokopališče v Bobovku, je karakterističen po tem, da so upepeljevali mrličev. Običaj sežiganja umrlih je bil živ v vzhodnih Alpah že v latenski dobi.<sup>25</sup> Za sosednjo Dolenjsko misli Gabrovec,<sup>26</sup> da so ga tja zanesli Kelti. Morda pa je to le tradicija sežiganja pri Ilirih, ki dokončno vendarle ni prenehala.<sup>27</sup> Znano je, da poroča deseta plošča leges duodecim tabularum o obeh načinih pokopa pri Rimljanih. Pri nas je bil običaj sežiganja mrličev živ do konca 2. stoletja n. št.,<sup>28</sup> nakar so se pričeli skeletni pokopi. Grobni pridatki



Sl. 5. Sv. Ambrož

v Bobovku kažejo arhaizem in vztrajanje pri starih oblikah. V takih okoliščinah je sežiganje mrličev lahko tudi nadaljevanje latenskega običaja, čeprav je bilo upepeljevanje v rimski dobi v navadi tudi tam, kjer tega prej niso poznali.<sup>29</sup>

Vsi doslej v Bobovku odkopani grobovi so bili žgani. Posmrtno ostanke so zakopali v pravokotno ali okroglo (grob št. 2?, 3, 10, 21, 18?) jamo. Nekateri grobovi so brez oglenine. Pravokotni grobovi so imeli zlasti ob

<sup>18</sup> CIL III, 13397 = AIJ 213; CIL III, 13396 = AIJ 214; CIL III, 10782 = AIJ 212 in cippus terminalis iz Utika AIJ 210.

<sup>19</sup> CIL III, 3893 = Dessau ILS, 7235 a = AIJ 209.

<sup>20</sup> CIL III, 3895 = AIJ 216; CIL III, 3892 = AIJ 215.

<sup>21</sup> CIL III, 3889; CIL III, 3891; AIJ 217.

<sup>22</sup> AIJ 219.

<sup>23</sup> CIL III, 3888; CIL III, 3890 = 10780 = AIJ 218.

<sup>24</sup> CIL III, 14354<sup>19</sup>.

<sup>25</sup> H. Müller-Karpe, Die Zeugnisse der Taurisker in Kärnten, Carinthia I, 141, 1951, 659.

<sup>26</sup> S. Gabrovec, Ilirska gomila v Volčjih njivah, AV 7, 1956, 62 sq.

<sup>27</sup> L. c.

<sup>28</sup> W. Schmid, Landesmuseum Rudolfinum in Laibach, 1907, Bericht für das Jahr 1906, 10.

<sup>29</sup> C. Simonett, Tessiner Gräberfelder, Monographien zur Ur- und Frühgeschichte der Schweiz, B. III, Basel 1941, 17.



robu močno plast ogleenine. Sredina z vsemi pridatki je bila enakomerno zasuta s humusom, sivo glino in drobci oglja. Tega pri okroglih grobovih nismo zasledili. Plast s pridatki je pri teh enakomerna in ni nikjer izrazite kompaktne ogleenine. Zato kaže, da so bile pravokotne jame obdane z lesenimi bruni. Navajajo nas k temu tudi žebli v grobovih št. 7 in 8, s katerimi so bili hlodi spojeni. Bruna so zoglenela, ko so hkrati s kostmi zakopali del žareče grmade.

V grobovih brez tipičnih urn so kalcificirane kosti ležale pri dnu. (Tab. XVII, 5 in XXI, 5.) Podoben pojav je zasledil že Pečnik<sup>30</sup> v mokro-noških latenskih grobovih.

Posebna navada je bila pri nekaterih grobovih postavljanje predmetov na gomilo. Ta pojav je razložil Menzel<sup>31</sup> s tem, da je oljenka simbol večne luči, ki naj sveti umrlemu na poti v podzemlje. Grob št. 11 je bil pokrit z velikimi prodniki, med katerimi je tičala oljenka. Sledi humus in šele za tem plast z najdbami. Torej je bila oljenka namerno postavljena na vrh gomile. Isto smo opazili pri grobu št. 23. Kdaj so bili predmeti dani na gomilo, sedaj ni možno odgovoriti. Morda ob kaki poznejši priliki, podobno kot vrč na grobu št. 18.

Mrtvemu pridani predmeti v grobu št. 1 so bili položeni v leseni skrinji (glej rekonstrukcijo na sliki 2), obiti na robovih in po sredi spodnje stranice z železnim okovjem (Tab. II, 8—18, III, 6—22). Od ostalih členov skrinje so se ohranili zapahi (Tab. II, 4, III, 5), tečaja (Tab. III, 1, 2) in dva ročaja (Tab. III, 3, 4). Skrinja je bila iz jesenovih desk, debelih 2 cm (Tab. III, 3). Namerno narejenih stez skozi pokopališče nismo našli. Le na najnižjem delu zemljišča, med grobovi 1—6, je bil prostor nasut z belimi prodniki. Zahodno od groba 1 (sl. 1) se je plast kamenja močno odebelila in je nemara res pot k grobovom. Speljana je bila vzporedno z absciso 2/3 med grobovoma 3 in 5. Severneje je bila pot bolje zgrajena. Pod vrhno plastjo kamenja so ležali veliki prodniki. Proti jugu se je pot izgubila v kvadrantu B2.

Oljenke. Med oljenkami je le primerek na Tab. XXIV, 5 reliefno okrašen in je doslej najstarejši predmet, odkopan v Bobovku. V vseh drugih grobovih so se našle le pečatne oljenke, kot jih je prvi imenoval Fischbach v *Römische Lampen aus Poetovio*, Graz 1896, 11. Ta oblika oljenk je nastala okoli leta 75 n. št.<sup>32</sup> Sprva ima ta tip oljenk, Loeschke IX, še nepretrgan krog in le majhno rezo na nosu. Med prvimi je tovrstne oljenke izdeloval Atimetis (Tab. I, 2, VII, 4), čigar izdelke so našli v Pompejih.<sup>33</sup> Okoli leta 100 se prične uveljavljati tip Loeschke X s predrtim krogom, ki je zvezan z nosom s širokim kanalom. Kot izumitelj tega tipa velja Fortis<sup>34</sup> (Tab. XVII, 1).

<sup>30</sup> Mitt. der Central-Kommission 17, 1891, 138.

<sup>31</sup> H. Menzel, *Lampen in römischen Totenkult*, Festschrift des Römisch-Germanischen Zentralmuseums in Mainz 3, 1952, 131.

<sup>32</sup> S. Loeschke, *Lampen aus Vindonissa*, Zürich 1919, 268; H. Menzel, *Antike Lampen im Römisch-Germanischem Zentralmuseum zu Mainz*, Mainz 1954, 60; Hugh, RE 13, 2, 1690; Egger-Veters-Kenner, *Ausgrabungen auf dem Magdalensberg, Carinthia I*, 141, 1951, 75.

<sup>33</sup> H. Menzel, l. c., 61.

<sup>34</sup> S. Loeschke, l. c., 280.

V drugo stoletje sodijo oblikovno enake oljenke s pečatom Dessi<sup>35</sup> (Tab. XXI, 3, XVIII, 5) in Vibiani<sup>36</sup> (Tab. VI, 3, XI, 1, XX, 1, XIII, 4, XV, 2).

Steklo. Prekopani del grobišča pripada zadnji četrtini 1. stoletja in prvi polovici 2. stoletja. S tako časovno opredelitvijo se sklada tudi tu izkopano stekleno gradivo. Čaše gubanke iz grobov št. 9, 11 in 17 naj bi pripadale 1. stoletju.<sup>37</sup> Vendar so najdene skupaj s pečatnimi oljenkami tipa Loeschke X, za katere je gotovo, da so nastale v 2. stoletju n. št. Stekleni urni iz groba 1 in 4 sta iz konca 1. stoletja.<sup>38</sup> Prav tako pripadata oblikovno temu obdobju obe steklenički s širokim trakastim ročajem<sup>39</sup> (Tab. I, 3, VIII, 3), zelo sorodni s posodo pri Lantieru: La Verrerie, Musée des antiquités, Paris, sl. 2, najdeno v Brenyju z novcem Domitiana. Tudi balzamijski (Tab. VIII, 5) sovпада s to datacijo, saj ima spodnji del le malenkostno razširjen,<sup>40</sup> medtem ko se pri kasnejših primerkih stojna ploskev vedno bolj širi in spušča, ustje pa ni več lijakasto.

Keramika. Verjetno je najstarejši tip keramike lonec s prstnimi vtisi (Tab. XXIV, 1). Posoda je iz svetlordeče gline, pomešane s kvarцитom in ima izredno debele stene. Izkopali smo jo zunaj pokopališča v kvadrantu C 1. Tipološko je take posode težko opredeljevati, poznane so tako v prazgodovini<sup>41</sup> kot v rimskem obdobju.<sup>42</sup>

Večina boljše posode, narejene na lončarskem kolovratu, je kupljena drugod ali pa vsaj izdelana v Italiji. Predvsem so to enoročajni vrči (Tab. II, 2, V, VI, 2, XI, 5), za katere meni Bonisova,<sup>43</sup> da so iz 1. stoletja. Najbližje analogije posodam iz Bobovka dobimo v emonskem grobišču ob Titovi cesti.<sup>44</sup> Majhne dvoročajne kupe (Tab. I, 4, II, 1) so bile v Panoniji v uporabi do Trajana. Bogato okrašen vrč na Tab. XI, 2, je, sodeč po okrasu in bogati profilaciji, iz 1. stoletja n. št.

Vzporedno s keramiko, narejeno na lončarskem vretenu, se pojavlja rustikalna keramika. Značilno zanjo je, da ima večinoma glavničast ornament, jajčasto obliko in le narahlo navzven usločeno ustje. Vprašanje izvora in tipološkega sosledja te keramike je vprašanje, s katerim moramo poseči globlje, celo v prazgodovino. Formalno sorodne posode, okrašene z vertikalnimi žlebiči, najdemo med drugim latenskim gradivom v 2. stoletju pred n. št.<sup>45</sup> Razvile naj bi se po Filipu<sup>46</sup> iz gladkih, s horizontalnimi rebri ob

<sup>35</sup> S. Loeschke, l. c., 296.

<sup>36</sup> S. Loeschke, l. c., 298.

<sup>37</sup> C. Simonett, *Tessiner Gräberfelder*, Monographien zur Ur- und Frühgeschichte der Schweiz, Band III, Basel 1941, 115; Egger-Veters-Kenner, *Carinthia I*, 1948, 30; 1949, 471; 1951, 75.

<sup>38</sup> P. Petru-V. Šribar, *Nove najdbe*, *Arheološki vestnik* 7, 1956, 451.

<sup>39</sup> P. Lantier, *La Verrerie*, Musée des antiquités, Paris, sl. 12.

<sup>40</sup> R. Lantier, l. c., 12; C. Simonett, l. c., 145 (Cadra grob 11).

<sup>41</sup> Gabrovec, *Ilirska gomila v Volčjih njivah*, *Arheološki vestnik* 7, 1956, 62, Tab. XXII.

<sup>42</sup> Primerjaj grobno najdbo na Tab. XIX, 3; Schörgendorfer, *Römerzeitliche Keramik der Ostalpenländer*, Brunn 1942, pod. 337; E. G. Katanjan, *Hudožestvenije elementi u lepnoj keramiki, Antičnije goroda severnovo Pričernomorja*, Moskva 1955, 398, ris. 11, 1, 3; 397, ris. 8.

<sup>43</sup> E. Bonis, *Die Kaiserzeitliche Keramik von Pannonien*, Diss. Pann., ser. II, no. 20.

<sup>44</sup> E. Bonis, l. c., Tab. XXV, 10, 11, 17, 19; XXXIV, 14; XXVII, 5; XXV, 19.

<sup>45</sup> J. Filip, *Keltove vè středni Evrope*, Praha 1956, 204.

<sup>46</sup> J. Filip, l. c., 202.

vratu razčlenjenih situl. Primerke takih surovo izdelanih nizkih lončkov skorajda cilindrične forme in z majhnim vratom poznamo iz številnih keltških grobišč in oppidov.<sup>47</sup>

Sprva je ta keramika le nizkih oblik s širokim ustjem, iz katerega se kasneje v 1. stoletju pr. n. št. razvijejo posode dveh velikosti, tako velike kot zelo nizke. V podonavskih rimskih provincah se razvijata obe obliki dalje. Posebno je za 1. stoletje po n. št. karakteristična višja oblika z navzven upognjenim, lepo profiliranim ustjem, omejenim na vratu s kaneluro. Profil posode strmo pada iz največje periferije v ravno stabilno dno.<sup>48</sup> Vzporedno s to obliko so forme nizkih lončkov jajčaste oblike (Tab. XVII, 4, 5, XVIII, 2, XX, 2, XXI, 2, XXIV, 2, 3, 4) podvržene le manjšim tipološkim spremembam. Ohranile so se tudi prav arhaične oblike cilindričnih vaz z rebrasto razčlenjenim vratom<sup>49</sup> (Tab. XXVI, 1) kot v prejšnji latenski dobi. Prehod iz latenske v dobo našega štetja je, kot vse kaže, v materialni kulturi nepretrgan ne samo v Sloveniji, temveč tudi drugod. Oblika in okras lončenine kasno latenske dobe se bistveno nespremenjena ohrani do konca 1. stoletja po n. št., in to tako v Vzhodnih Alpah,<sup>50</sup> Porenju<sup>51</sup> kakor tudi na skrajnem zahodu imperija.<sup>52</sup> V Bobovku so se te oblike obdržale vse do srede 2. stoletja n. št.

Glavničast ornament pri gnetenih loncih se razvije iz latenskega okrasa vzporednih in čistih navpičnih žlebičkov. O izvoru ornamenta so mnenja deljena. Hell<sup>53</sup> stavlja ta okras v stopnjo laten C in celo v stopnjo B. Reinecke<sup>54</sup> pravi, da se pojavlja izključno le v zadnjih desetletjih pred n. št. Benninger<sup>55</sup> vidi začetek glavničastega okrasa šele leta 50 po n. št. Sedaj je Filip<sup>56</sup> na osnovi grobnih najdb iz zgodnjega srednjega latena v Komjaticah in Penetovicah verjetno točno postavil začetek glavničastega okrasa v 2. stoletje pr. n. št. Prav tako je tudi konec uporabe glavničastega okrasa še vedno negotov. V avstrijskem Obdonavju naj bi se končal v 1. stoletju n. št.<sup>57</sup> V okolici Salzburga ga je Hell<sup>58</sup> zasledil še v 2. stoletju. V Bobovku je po trenutnem stanju gotovo, da je bila domača keramika, okrašena z glavničastim ornamentom, v uporabi še v 2. stoletju. Drugod se je ohranila celo do

<sup>47</sup> J. Filip, l. c., Tab. CXXIV, 1–5; CXIX, XCI, XCII, XCV, 3, 4, 5, 6.

<sup>48</sup> A. Smodič, Nove latenske najdbe na Dravskem polju, ČZN 35, 1940, Ris. VI; P. Petru, Z rimskega grobišča v Ljubljani, AV 8, 1957, Tab. II; Gose, l. c., 350–355; Mayer, Gurina, Taf. XIII, 20; VIII, 6; Schörgendorfer, l. c., 164, 166, 300, 403, 404; Oest. Jahresh. 1930, 162, Abb. 72.

<sup>49</sup> R. Egger-H. Vetter-H. Kenner, Die Ausgrabungen auf dem Magdalensberg, Carinthia I, 142, 1952, Abb. 28, 3, in Abb. 50, 2, 3.

<sup>50</sup> Schörgendorfer, l. c.; C. Simonett, l. c., Cadra gr. 4, str. 136.

<sup>51</sup> E. Gose, l. c., pod. 355–360.

<sup>52</sup> V. E. Nash-Williams, The Roman legionary Fortress at Caerleon, Monmouthshire, Cardiff 1952, sl. 2.

<sup>53</sup> M. Hell, Alte und Neue Funde aus Hallstatt, Mitt. d. Antr. Ges. Wien 66, 1936, 63.

<sup>54</sup> P. Reinecke, M. Jahn, Die Kelten in Schlesien, Germania 15, 1931, 301.

<sup>55</sup> E. Benninger, Ein germanisches Brandgrab von Marchegg in Niederösterreich, Mannus 24, 1932, 179, op. 1.

<sup>56</sup> J. Filip, l. c., 537.

<sup>57</sup> E. Nischer-Falkenhoff, Die Vor- und Frühgeschichtliche Siedlung auf dem Umlauf am Kamp in Niederöst. Wiener Präch. Zeitschr. 18, 1931, 89.

<sup>58</sup> M. Hell, Frühkaiserliche Hügelgräber aus Maxglan bei Salzburg, MAGW 64, 1934, 129.

preseljevanja narodov in zgodnjega srednjega veka,<sup>59</sup> skupaj z valovnico, ki je zatèm vodilni okras slovanske keramike.<sup>60</sup>

Fibule. Analognih srebrnih fibul, podobnih primerku iz groba št. 24 (Tab. XXIV, 8), med sorodnim slovenskim gradivom ne poznamo. Fibula je narejena iz enega kosa srebrne žice, ki se končuje v igli in v navoju na loku. Ostali dve fibuli (Tab. IX, 1, XXIV, 7) sodita tipološko v konec 1. in na začetek 2. stoletja.<sup>61</sup>

Železo. V primeri z drugimi rimskodobnimi grobišči v Sloveniji je v Bobovku precej oročja. Oblikovno so le trije noži in meč iz groba št. 1 sorodni istočasnemu rimskemu gradivu. Gladius sodi v vrsto mečev, ki so jih, brez večjih sprememb v obliki, nosili rimski legionarji od Avgusta do Dioklecijana.<sup>62</sup> Morda je tudi primerek iz Bobovka nosil odslužen legionar.

Tipološko so zanimivejši enorezni noži sekalci. Oblikovno se razvijejo iz latenskih bojnih nožev,<sup>63</sup> in sicer iz variante s sploščenim krogom na koncu ročaja. Nož je zaradi vsakodnevne uporabe ohranil le praktično funkcijo in je zato postal težji, ročaj pa se je podaljšal. Na ročajih primerkov iz Bobovka so ohranjene sledi usnja,<sup>64</sup> lesa in kosti (Tab. XIII, 3, XII, 1).

Del pasnega sklepanca je kaveljček na Tab. XIII, 6 najden v grobu št. 11. Ali so tudi pravokotni železni predmeti (Tab. XIV, 2, XV, 1, XVII, 6, XVIII, 6, XIX, 2, XX, 6, XXI, 4) pasne sponse, ni gotovo. Nimajo namreč, razen primerka na Tab. XVIII, 6, zakovic. Pravih analogij za te predmete, vsaj med slovenskim gradivom, ne poznamo.

Želblje lahko po obliki razdelimo v dvoje skupin. V prvo skupino sodijo kratki želblji s polkrožno votlo glavico (Tab. II, 7—17, III, 7—22, IV, 8—17). Najdeni so izključno le v grobu 1. Ker je bila z njimi okovana skrinja, je skoraj gotovo, da so jih uporabljali le v okrasne namene. V drugo skupino spadajo želblji, pri katerih je glavica zgoraj ravna in imajo pravokoten ali kvadraten presek.

Les. Analiza oglja, odkopana v osmih grobovih, je pokazala, da so za sežiganje uporabljali tako iglavce kot listavce. Najbolj so rabili jesenov les (v grobu 3, 5, 7, 12, 19), nato bukev (grob št. 15, 16, 19), borovec (grob 1) in hrast (grob 16). Podobne so analize že v prazgodovinskih žganih grobovih na Mostu na Soči<sup>65</sup> in v rimski dobi v Noriku,<sup>66</sup> medtem ko so v stavbah Poetovija odkrili jelko, bor in topol (E. Hoffmann: Zogleneli ostanki rastlin v rimskih najdbah Poetovija, ČZN 55, 1938, 55).

<sup>59</sup> S. Davidova, Ivolginskoe gorodište, Sovjetskaja arheologija 25, 1956, 261; E. Bonis, l. c., 36, Tab. II, 2; III, 2, 6, 8; IV, 1, 2; Schörgendorfer, l. c., 295, 296, 327.

<sup>60</sup> J. Korošec, Uvod v materialno kulturo Slovanov zgodnjega srednjega veka, Ljubljana 1952, 181 sq., in literatura, ki jo avtor navaja.

<sup>61</sup> I. Kovrig, Die Haupttypen der Kaiserzeitlichen Fibeln in Pannonien, Diss. Pann., ser. II, no. 4, 114, in 118, Tab. I.

<sup>62</sup> V. Hoffiller, Oprema rimskog vojnika u prvo doba carstva, Vjesnik hrvatskog Arheološkog društva 11, 1911, 145; 12, 1912, 16 sq., sl. 56—59.

<sup>63</sup> Podrobnejšo analizo sem podal pod Latenoidni enorezni noži iz rimske nekropole v Bobovku pri Kranju, Vjesnik Vojnog muzeja v Beogradu 6, 1958.

<sup>64</sup> Po izjavi R. Berceta.

<sup>65</sup> S. Rutar, Grobišče v Sv. Luciji blizu Tolmina, Izvestja 1894, 122.

<sup>66</sup> E. Polaschek, RE XVII, 1, 1044, sub voce Noricum; P. Schlosser, Deutsche Rundschau für Geographie XXV, 191, 455 sq., je ugotovil, da je na Pohorju prevladoval v rimski dobi mešan gozd v nasprotju z današnjim iglastim. Na tem mestu se zahvaljujem asistentu A. Šerclju za raziskavo oglja.



Časovna opredelitev. Najbolj zgodnji predmeti na doslej odkopanem pokopališču sodijo po zgoraj naštetih analogijah v flavijsko dobo. Reliefna oljenka, izkopana na severnem delu grobišča, je verjetno še starejša. Tipičen grob iz konca 1. stoletja n. št. je grob 1. Predvsem izstopa po številnih pridatkih, medtem ko je v drugih grobovih razmeroma malo predmetov. Nekateri grobovi na pokopališču v smeri proti Kranju so celo brez pridatkov (grobovi št. 24—29). Te je zato časovno težje opredeliti, verjetno pa ne segajo v 3. stoletje po n. št.

**Sklep.** Kolikor moremo sklepati po veliki količini pridatkov, je grob št. 1 pripadal lastniku bližnjega posestva. V grobu je imel gladius, kar bi govorilo, da je bil legionar. V nekaterih drugih grobovih, ki so morda delno grobovi sužnjev, so bili dolgi noži latenoidnih oblik in arhaične oblike posod. Morda ima to svoje historično in gospodarsko ozadje. Odročno naseljeno prebivalstvo, še posebej prebivalstvo v zaprtih dolinah, je obdržalo v neki meri svoje običaje in način izdelovanja dobrin ter proizvodjalnih sredstva še iz prejšnje dobe. Zamenjava med pokrajinami je bila minimalna, zato so se tudi oblike delj obdržale.

Omejeno časovno trajanje nekropole in relativno maloštevilni grobovi nam trenutno potrjujejo domnevo, da je bilo v Bobovku manjše posestvo. Z dosedanjimi zavarovalnimi deli nismo pričeli prekopavati terena, na katerem domnevamo poslopja. Verjetno je stala pristava med obema nekropolama, severno<sup>67</sup> in južno.<sup>68</sup> Ker je posestvo odmaknjeno od velikih železarskih središč, je bila osnovna gospodarska panoga verjetno drugačna, in sicer pašništvo, kar je tudi razumljivo, saj so pašniki pri rimskih posestvih zavzeli veliko večje površine kakor polja. Pašnike v dolini so rabili za senožeti, na katerih so kosili travo za zimo. Zaradi tega so se poleti ozirali za naravnimi pašniki, med katerimi je vabila verjetno nepogozdena Kukovnica. Po M. T. Varru (*De re rustica* II, 10, 7) in T. S. Calpurniju (*ecloge* 2, 60) vemo, da so v Iliriji gojili planšarstvo (*Qui autem in saltibus et silvestribus locis pascunt et non villa, sed casis repentinis imbres vitant, iis mulieres adiungere, quae sequantur greges ac cibaria pastoribus expediant eosque assiduiiores faciant, utile arbitrati multi. Sed eas mulieres esse oportet firmas, non turpes, quae in opere multis regionibus non cedunt viris, ut in Ilirico passim videre licet, quod vel pascere pecus vel ad focum affere ligna ac cibum coquere vel ad casas instrumentum servare possunt.*)<sup>69</sup> Podobno je bilo tudi v Italiji, kjer so imeli ločene letne in zimske pašnike (Varro II, 2, 9: *Longe enim et late [greges] in diversis locis pasci solent, ut multa milia absint saepe hibernae pastiones ab aestivis. Ego vero scio, inquam; nam mihi greges in Apulia hibernabant, qui in Reatinis montibus aestivabant.*). Glede na to, da so pastirji ostajali v gorah čez poletje, so del potrebnega gradiva za staje itd. pripravili že v dolini in ga spomladi ponesli s seboj na

<sup>67</sup> A. Valič, Nove najdbe iz rimske dobe v okolici Kranja, AV 7, 1956, 444.

<sup>68</sup> P. Petru-A. Valič, Drugo začasno poročilo o izkopavanjih v Bobovku pri Kranju, AV 9, 1958.

<sup>69</sup> Cato et Varro, *De re rustica*, Loeb Classical Library, ed. W. D. Hooper and H. B. Ash, Harvard University Press, Cambridge, Massachusetts 1954. Tudi vsi nadaljnji citati so po omenjeni ediciji. Podrobnejšo analizo kmečkega gospodarstva v antiki, še posebej pa v severni Italiji, je podal M. E. Sergejenko, Očerki po seljskom hazjajstvu drevnej Italiji, AN SSSR, Moskva-Leningrad 1958.

pašnike. Za tako odgovorno službo so lastniki izbirali sužnje močne postave (Varro II, 10, 3: *Formae hominum legendae ut sint firmae ac veloces, mobiles, expeditis membris, qui non solum pecus sequi possint, sed etiam a bestiis ac praedonibus defendere, qui onera extollere in iumenta possint, qui excurrere, qui iaculari.*). V primeri z drugimi sužnji so imeli veliko več svobode. Toda njihovo delo je bilo težavno. V gorah so morali zgraditi ograde, staje in kočee; na pašnikih so napeljali iz izvira vodo po ceveh v korita za napajanje živine itd. Pasli so posamezno vsak svojo čredo (Varro II, 10, 5: *Cibus eorum debet esse interdum separatim unius cuiusque gregis, vespertinus in cena, qui sunt sub uno magistro, communis.*). Zaradi nevarnosti je bilo planšarjem dovoljeno nositi orožje, kar drugi sužnji niso smeli (Varr II, 10, 1: *itaque in saltibus licet videre iuventutem, et eam ferre armatam.*).

Rimska kolonizacija Gorenjske je v primeri s prazgodovinsko zajela večje sklenjene površine, toda skoraj izključno v sosesčini pomembnejših prazgodovinskih postojank. Po gostoti antičnih najdb izstopa predvsem krajina med Kamnikom in Kranjem. Drugi večji središči sta bili okolica Lesc in železarski revir v Bohinju. V teh krajih lahko domnevamo intenzivnejše krčenje gozdov že v rimski dobi. Istočasno je rimska naselitev zajela gore, kajti po številnih visokogorskih najdbah na Gorenjskem opazimo naraščajoči pomen Alp v življenju ljudi. Morda vseh najdb ne moremo povezovati s planšarstvom, očitno pa govore za daljše bivanje človeka v gorah. Znale višinske arheološke točke na Gorenjskem so naslednje: Tunjice,<sup>70</sup> Kranjski rak,<sup>71</sup> Kokrška dolina,<sup>72</sup> Ljubelj,<sup>73</sup> Davča,<sup>74</sup> Lipanca<sup>75</sup> in Sv. Ambrož pod Krvavcem.

Vodovod v Davči (Tab. 2, 3) je morda res služil za napajanje živine, toda kdaj, je težko odgovoriti. Bolj sta v tem pogledu ilustrativni kurišči na Lipanci in grob iz Sv. Ambroža. Prvi predstavlja verjetno stajo,<sup>76</sup> ki je bila v uporabi že v prazgodovini in nato v rimski dobi, kolikor so žebliji in podkve<sup>77</sup> rimske. Glede na navado Rimljanov, da so pokopavali umrle v neposredni bližini bivališč, je možno, da so tudi v Sv. Ambrožu pokopali mrtvega pastirja izven ograde ob stezi v dolino.

Danes so taka izvajanja še dokaj problematična, toda odkritij na Lipanci, v Davči in pri Sv. Ambrožu (Tab. 1, 1, 2) ne gre zametavati. Le tako moremo namreč osvetliti najbolj pridobitno panogo gospodarstva Gorenjske v rimski dobi in le tako je tudi možno arheološko sprejemljivo razlagati arhaične oblike posod in nožev v grobovih nekropole v Bobovku pri Kranju.

<sup>70</sup> B. Saria, *Stand und Aufgaben der Vor- und Frühgeschichtsforschung in Oberkrain, Carinthia I*, 132, 1942, 103; A. Müllner, *Antike Goldfunde um Stein, Argo VIII*, 1900, 38.

<sup>71</sup> L. c.

<sup>72</sup> A. T. Linhart, l. c., 364; A. Dimitz, l. c., 35.

<sup>73</sup> CIL III, 4773; RE III, 202.

<sup>74</sup> Po izjavi kustosa kranjskega muzeja A. Valiča so podobne cevi kot na Davči našli tudi na Javorjah in v Škofji Loki pri kopanju temeljev za novo gimnazijsko poslopje.

<sup>75</sup> V. Šribar, *Najdiščno poročilo o sondah na Lipanci*, *Geografski zbornik* 3, 1955, 321 sq.

<sup>76</sup> Vodja izkopavanj tov. V. Šribar je v pogovoru navedel, da je našel v udorih premera tudi do 5 m organske ostanke v sklenjenih plasteh.

<sup>77</sup> B. Vikič-E. Walter, *Zbirka podkova u Arheološkom muzeju u Zagrebu*, *Starohrvatska prosvjeta* 3, 1955, 25.

## ZUSAMMENFASSUNG

### Eine zeitliche und typologische Rahmenklassifikation des Materials aus der südlichen Nekropole in Bobovk bei Kranj

Die Nekropole in Bobovk bei Kranj lag in der Nähe der Wegkreuzung antiker Strassen Bohinj—Naklo—Kokrica—Predoslje und der Strasse über Jezersko nach Kärnten, wie auch an dem Wege zu der Fliehburg Bašelj.

Römische Gräber sind in Gorenjska (Oberkrain) nur sporadisch gefunden worden, so in Ribnica bei Bled, Brezje, Medvode, Sv. Ambrož pod Krvavcem u. eine grössere Nekropole in Bobovk (Vergl. Anm. 16). Bisher fand man in Bobovk nur Brandgräber, die sich in rechteckigen und runden Gruben befanden. Bei den rechteckigen Gräbern befand sich am Rande eine starke Schichte von Holzkohle und der Autor vermutet danach, dass die rechteckigen Gruben mit Holzbalken umrahmt waren. Im Grabe 1 befanden sich die Beigaben in einer Kiste (Abb. 2), die an den Ecken beschlagen wurde. Der Eisenbeschlag war mit kleinen halbkugelförmigen Nägeln befestigt. Von der Kiste sind die beiden Henkel, Scharniere und die Sperrvorrichtung erhalten.

Durch die Grabstätte scheint an der niedrigsten Stelle, die vom nahen Bach öfters überschwemmt und deshalb mit Kieselstein bepflastert war, ein kleiner Pfad geführt zu haben.

Unter den Lampen, die man auch auf dem Grabe gefunden hat, war nur eine mit Relief verzierte, alle anderen sind Firmalampen der Form Loeschke IX, X, die mit Stempeln ATIMETI, FORTIS, DESSI und VIBIANI versehen sind.

Die Faltenbecher, Urnen, Fläschchen und das Balsamarium stammen aus dem Ende des I. und der ersten Hälfte des II. Jahrhunderts. Zu gleicher Zeit waren nach den Analogien auch die ausgegrabenen Fibeln in Gebrauch.

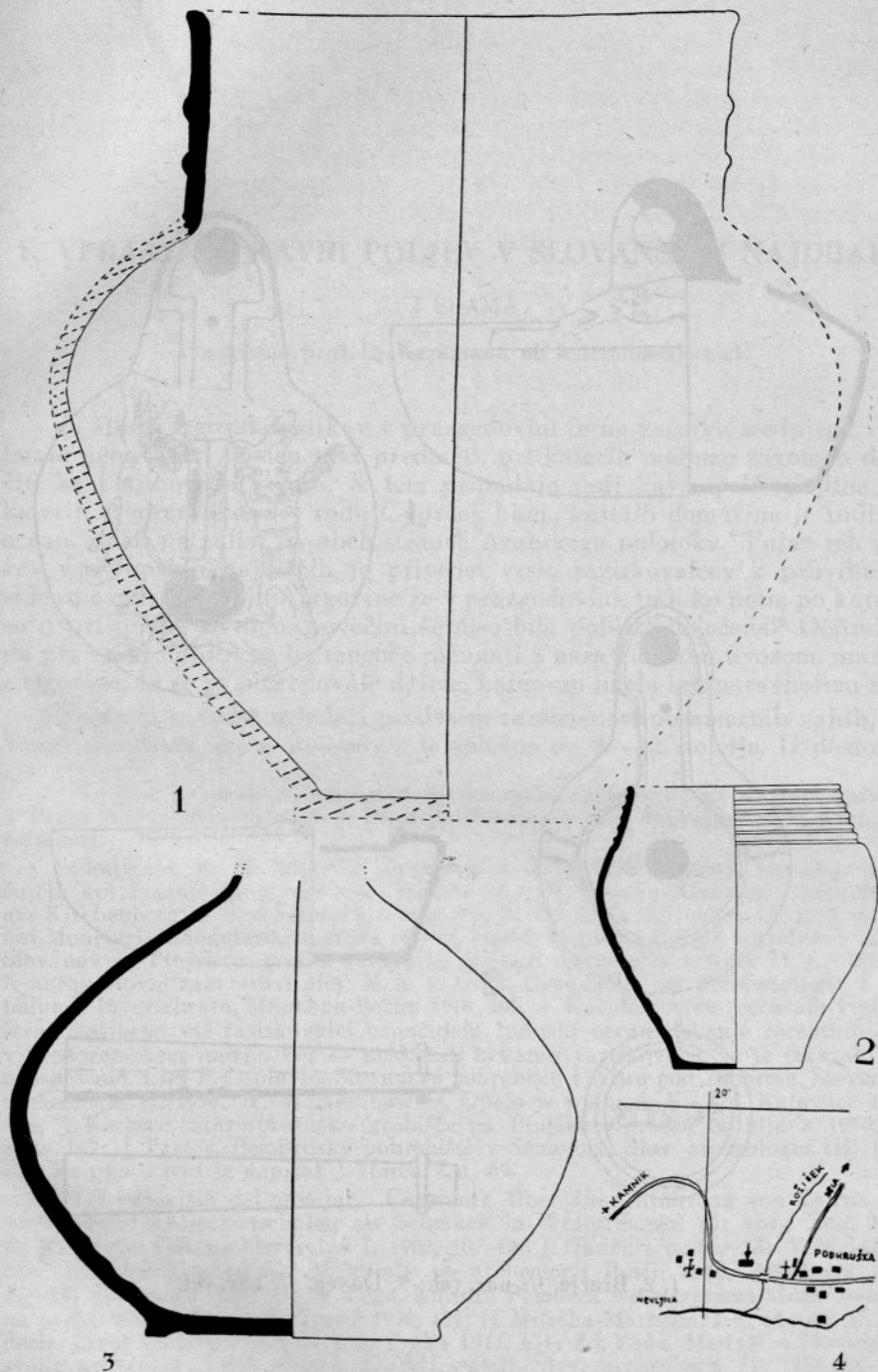
Die Keramik aus der Nekropole von Bobovk kann man in zwei grosse Gruppen teilen. Die erste umfasst Gefässe aus Italien oder Pannonien, die auf der Töpferscheibe erzeugt wurden. Interessanter als diese Gruppe ist eine grosse Anzahl von freihändig erzeugten Töpfen, unter ihnen befand sich auch ein vorgeschichtlich anmutender Topf (Streufund, T. XXIV, 1) und ein kleines Fragment aus dem Grabe (T. XIX, 5). Die Form dieser Gefässe entwickelte sich aus den irdenen, in die Latène Zeit zurückreichenden Situlen mit kurzem zylindrischem Halse. In der römischen Epoche lebten diese Formen weiter, wie auch das typische Ornament, der s. g. »Kammstrich«, der nach den jetzigen Ergebnissen, so wie die freihändig erzeugte Keramik, bis ins II. Jahrhundert andauerte.

Wie bei der Keramik, so wurden auch unter den eisernen Erzeugnissen sowohl importierte als auch einheimische Formen von Gegenständen gefunden. Insbesondere galt dies für die langen einschneidigen Messer, die sich formell aus den keltischen Hausmessern mit ovalem Endring entwickelt haben.

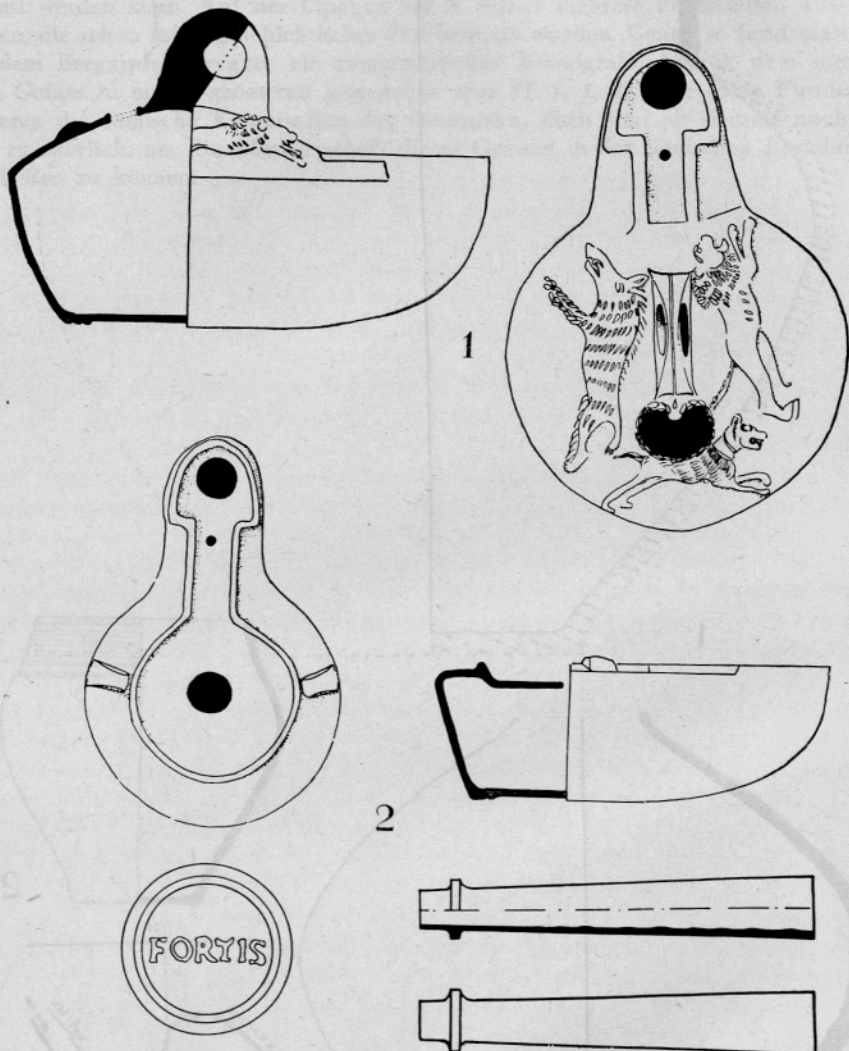
Da das Gräberfeld aus dem Ende des I. und aus der ersten Hälfte des II. Jahrhunderts unserer Zeitrechnung stammt, muten die Formen der Gefässe und der Haumesser sehr archaisch an. Die Haumesser konnten auch als Waffe dienen, und der Autor antwortet auf die Frage, wem die langen Messer gedient haben konnten, mit dem Zitat des Varro, II, 10, 1: *itaque in saltibus licet videre iuventutem, et eam ferre armatam*. Weiter meint er, dass in der Nähe des Friedhofes ein Gutshof war, der den Hirten, die den Sommer hindurch auf dem Bergrücken der

Kukovnica ihre Herden weideten, als Winterquartier diente. Von den archaeologischen Punkten auf den Bergen zitiert der Autor Tunjice, Kranjski Rak, Kokrška dolina, Ljubelj, Davča, Lipanca und Sv. Ambrož pod Krvavcem. Einige unter diesen Fundstätten sind erst nach dem Jahre 1945 entdeckt worden. In Davča wurde eine Wasserleitung (T. 2, 3) aufgefunden, die aber zeitlich nicht näher bestimmt werden kann. Auf der Lipanca hat V. Šribar mehrere Feuerstellen ausgegraben, die schon in vorgeschichtlicher Zeit benutzt wurden. Genau so fand man unter dem Berggipfel Krvavec ein römzeitliches Brandgrab (Abb. 3), dem ein kleines Gefäß in einem grösseren beigegeben war (T. 1, 1, 2). Alle diese Funde illustrieren die römische Kolonisation der Gorenjska, doch sind sie derzeit noch immer zu spärlich, um die Almwirtschaft dieser Gegend in der römischen Epoche voll erhellen zu können.





1, 2, Sv. Ambrož; 3, Podhruška; vse  $\frac{1}{2}$  nar. vel.



1, 2, Brezje,  $\frac{1}{2}$  nar. vel.; 3, Davča,  $\frac{1}{1}$  nar. vel.