

STAROSLOVANSKO GROBIŠČE V SMOKUČU PRI ŽIROVNICI IN SREDNJEM BITNJU PRI KRANJU

ANDREJ VALIČ

Mestni muzej, Kranj

Smokuč pri Žirovnici

V času zaščitnega izkopavanja na zahodni strani vasi Smokuč¹ pri Žirovnici smo poizkusno sondirali v središču vasi, kjer so vaščani leta 1934 ob izkopu vodovodnega jarka našli šest skeletov. Ležali so v smeri Z—V, bili so uničeni, njihovi ostanki pa odpeljani na bližnje pokopališče v Rordine. Sonda, dolga 10 m in široka 1 m je potekala na levi strani ceste Begunje—Žirovnica, vzporedno z robom cestišča in s hišo Janeza Kunčiča, Smokuč 21 (glej sliko 1). V tej sondi smo izkopali 6 grobov, sedmi je bil pred tem ob izkopu jame za električni drog uničen. Z najdbo novih grobov smo ugotovili, da obsega grobišče večji prostor, ki pa ga ni mogoče raziskati v celoti. Cesta, ki poteka preko grobišča in urejeno cestišče v središču vasi onemogočata nadaljnje terensko raziskovalno delo.

Grob 1.

Opis grobov

Srednje ohranjen moški skelet. Smer Z—V z odklonom 30° proti jugu. Globina 0,40 m, dolžina 1,69 m. Dno grobne jame vkopano v prod. Za lobanjo in ob levi strani skeleta večji okrogli kamni (prodniki). Desna noga preko leve. Roki iztegnjeni ob telesu, le leva dlan preko stegenice. Pod stopali drobci oglja. Brez pridatkov. (T. I, 3.)

Grob 2.

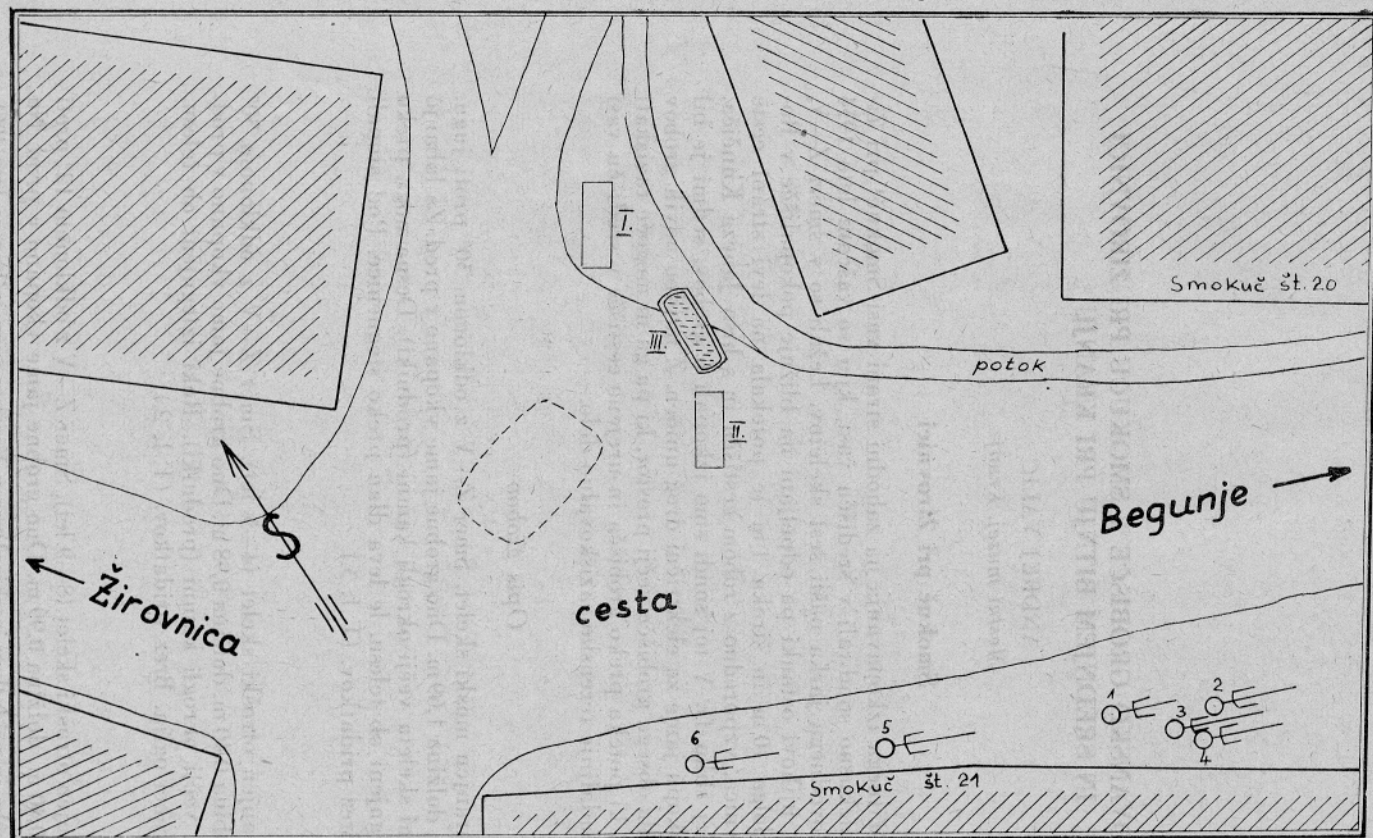
Dobro ohranjen otroški skelet (4—5 let). Smer Z—V z odklonom 30° proti jugu. Globina 0,40 m, dolžina 0,98 m. Dno grobne jame vkopano v prod. Ob levi strani večji okrogli kamni (prodniki). Roki iztegnjeni ob telesu. Pod lobanjo drobci oglja. Brez pridatkov. (T. I, 2.)

Grob 3.

Slabo ohranjen otroški skelet (8—9 let). Smer Z—V z odklonom 12° proti jugu. Globina 0,40 m, dolžina 0,99 m. Dno grobne jame vkopano v prod. Na

¹ Najdba groba in pridatkov je objavljena v Varstvu spomenikov za leto 1961.

Situacijska skica staroslovanskega grobišča Smokuč



Legenda:

grob z redno številko = $\bigcirc\text{—}^2$ ----- = mesto uničenih grobov
 I. in II. = Sonde brez najdb

0 1 2 3 4 5 m

1962

Sl. 1. Situacijska skica staroslovanskega grobišča Smokuč. 1—6 = grob z redno številko; I, II = sonde brez najdb; III = vodnjak; ----- = mesto uničenih grobov

Abb. 1. Situationsskizze des altslawischen Gräberfeldes in Smokuč. 1—6 = Grab mit ordnungsmässiger Nummer; I, II = Sonden ohne Funde; III = Brunnen; ----- = Stelle der zerstörten Gräber

desni strani ob zgornjem delu telesa večji kamni (prodniki). Roki iztegnjeni ob telesu. Brez pridatkov. (T. I, 1.)

Grob 4.

Slabo ohranjen otroški skelet (5—6 let). Smer Z—V z odklonom 12° proti jugu. Globina 0,40 m, dolžina 0,80 m. Dno grobne jame vkopano v prod. Desna roka iztegnjena ob telesu, leva dlan leži na kolku. Brez pridatkov.

Grob 5.

Srednje ohranjen odrasel moški skelet. Smer Z—V z odklonom 23° proti jugu. Globina variira: pri lobanji 0,70 m, pri stopalih 0,65 m (nasuta pot na gospodarsko poslopje v kasnejšem času). Dolžina 1,68 m. Dno jame vkopano v prod. Roki iztegnjeni ob telesu. Lobanja nagnjena na desno stran. Brez pridatkov.

Grob 6.

Slabo ohranjen odrasel ženski skelet. Smer Z—V z odklonom 33° proti jugu. Globina variira: pri lobanji 0,65 m, pri stopalih 0,75 m (vzrok neenake globine isti kot pri skeletu 5). Dolžina 1,49 m. Dno grobne jame vkopano v prod. Roki iztegnjeni ob telesu. Lobanja nagnjena na desno stran. Pridatki: Ob levi senčnici nesklenjen bronast obsenčni obroček z odebelitvijo na koncih. Konci so presegajoči. Velikost: 5,7 × 4,6 cm, deb. 0,2 cm (T. II, 2). Na istem mestu nesklenjen bronast obsenčni obroček z »S« zanko in kvačico. Zanka je široko kovana do 0,8 cm. Velikost: 6,5 × 5,5 cm; deb. 0,2 cm (T. II, 3). Ob desni senčnici nesklenjen bronast obsenčni obroček z odebelitvijo na koncih. Konci so presegajoči. Velikost: 4,9 × 5,5 cm; deb. 0,2 cm (T. II, 4). Na istem mestu nesklenjen bronast obsenčni obroček z delno ohranjeno »S« zanko in kvačico. Zanka je bila široko kovana do širine 0,7 cm (T. II, 6). Velikost: 5,8 × 6,2 cm, deb. 0,2 cm (T. II, 1). Na prstu leve roke sklenjen bronast prstan z vložnim in ohranjenim steklenim biserom svetlo zelene barve. Ob stekleni jagodi železni izrastki kot dekor. Obroček ima v preseku trikotno obliko. Zunanji strani sta okrašeni s poševnimi vrezi. Velikost: 2,7 × 2,4 cm; deb. 0,2 cm; šir. do 0,3 cm (T. II, 5).

Profil stene grobnih jam je enostaven. Od ruše do dna grobne jame je 0,20 m debela plast humusa, pomešanega z manjšim prodnim peskom, pod njo pa je prod (profil na 2. sliki I. tabele). Spodnji del grobnih jam je vkopan v prod. Grobne jame imajo enostavno, podolgovato pravokotno obliko s krajšimi stranicami v obliki loka. Točna meja in velikost ni bila ugotovljena. Podolžne stene so bile bolj navpične in moremo sklepati, da so se grobne jame kopale s krajših stranic. Zatrpane so bile z materialom, to je z mešanico humusa in proda. Večji prodniki, ki so ležali ob strani, nimajo posebnega pomena in so bili izkopani pri izkopu grobne jame ter dodani pokojniku ob stran po položitvi trupla (T. I, 1, 2, 3).

S sondo nismo ugotovili, kakšnemu tipu pripada novo odkrita nekropola, niti njene natančne velikosti. Prostor sam je danes ravnica. Zunanjih znakov grobišča ni, čeprav je možno, da so obstajali pred opustitvijo prostora za pokopavanje.

Grobovi so plitki (0,40 m), le v dveh primerih je globina večja, za kar pa nam je vzrok znan (grob 5, 6). Tudi smer pokopa je v bistvu enaka

smeri, ki je značilna za staroslovanski način pokopa.² Iztegnjeni položaj skeletov na hrbtu poznamo na bližnjih staroslovanskih nekropolah na Bledu in v Žirovnici, v Kranju, v bohinjki Srednji vasi itd. Po starosti so bili odkriti trije otroški in trije odrasli skeleti, izmed odraslih dva moška.³ V grobu 1 (T. I, 3) je spodnji del noge prekržan. Ali gre v tem primeru za dislokacijo kosti ali za namerno prestavitev? Odgovor na ti dve vprašanji ne bi bistveno prispeval k rešitvi, ker je premalo odkritih grobov, da bi lahko primerjali.

Pridatki v grobovih so skromni. Samo v grobu 6 so bili najdeni bronasti obsenčni obročki ter prstan (T. II, 1—6). Ostali grobovi pa so bili brez pridatkov, izjema je pridatek drobcev oglja v grobovih 1 in 2. Vzrok pomanjkanja pridatkov v grobovih bi morda našli v socialnem stanju posameznika v tedanji družbi⁴ ali pa v odstopanju od starih navad in običajev, ki so posledica močnejšega vpliva krščanstva,⁵ posebno tam, kjer je neposredni nadzor Cerkve večji in kjer je njena prepoved opravljanja kulta mrtvih prišla najbolj in najprej do izraza. Pomanjkanje pridatkov si moremo razlagati tudi tako, da smo morda kopali na robu grobišča, kjer je število pridatkov manjše ali ker je bilo toliko otroških grobov. Podobno sliko nam nudijo grobovi na blejskem Gradu. Na mestu odkritega grobišča ni sakralne stavbe, kar bi pričalo, da je grobišče prenehalo takrat, ko je Cerkev v Rodinah prevzela skrb za posmrtno življenje na določenem prostoru, to je ob cerkvi. Kdaj in kako se je to zgodilo, je problematično, vendar lahko ugotovimo posredno zvezo med prenehanjem pokopavanja umrlih na vaškem grobišču in pokopavanjem na zato določenem prostoru ob cerkvi tudi po materialni strani, tako po nakitu kot po načinu pokopa in opravljanju pogrebnega običaja.

Grobišče je bilo opuščeno morda v času okrog leta 1165, ko se omenjata župnik in fara v Rodinah,⁶ v neposredni bližini Smokuča in ne daleč od Lesc.⁷

Med najbolj priljubljen grobni inventar in nakit prištevamo obsenčne obročke, ki so tudi najbolj karakteristični za kulturno obeležje.⁸ Med temi je posebno pogost tip obsenčnega obročka z »S« zanko, ki je včasih široko kovana.⁹ Med posebne tipe se uvrščata naša obsenčna obročka z »S« zanko in s kvačico (Korošec, IX. skupina).¹⁰ Ta vrsta je v manjšem številu zastopana na vseh večjih staroslovanskih nekropolah, tako na blejskem Gradu,¹¹

² J. Korošec, Uvod v materialno kulturo Slovanov zgodnjega srednjega veka, 1952, 96 in sl. = odslej Uvod.

³ Po analizi Toneta Pogačnika, asistenta na Antropološkem inštitutu Filozofske fakultete v Ljubljani. Na tem mestu se mu zahvaljujem za strokovno pomoč.

⁴ J. Korošec, Staroslovansko grobišče na Ptujskem gradu, Dela 1. SAZU, 1950, 128.

⁵ J. Korošec, Uvod, 1952, 102. — J. Kastelic, 900 let Kranja, 1960, 44.

⁶ Kos, Gradivo IV, št. 542, 462 — XCV, XXVIII.

⁷ Kos, Gradivo IV, 275.

⁸ J. Korošec, Uvod, 268 in sl.

⁹ Prav tam, 270.

¹⁰ J. Korošec, Staroslovenska grobišča v severni Sloveniji, 1947, 64 = odslej Grobišča.

¹¹ A. Valič, Staroslovansko grobišče na Blejskem gradu, 1962 (v tisku).

na Pristavi,¹² v Kranju,¹³ v belobrdskem kulturnem krogu na Ptujskem gradu, kjer so najdeni skupaj s tipičnim staroslovanskim kulturnim materialom.¹⁴ J. Korošec pripisuje te večje obročke ketlaški kulturi¹⁵ in jih datira v 10. in 11. stoletje n. š.¹⁶ Velikost je vzrok, da jih niso nosili in uporabljali v večji meri in jih lahko prištevamo med manj priljubljen nakit.

Obsenčni obročki z odebelitvijo na koncih (Korošec, skupina II,¹⁷ Šmid, I¹⁸) so zastopani v grobnem inventarju na vseh staroslovanskih nekropolah, tako v Ptujju,¹⁹ na Pristavi,²⁰ na blejskem Gradu²¹ itd. Zaradi njihove prisotnosti uvrščamo naše grobišče v staroslovanski ketlaški kulturni krog.

Prstani s steklenimi biseri (Korošec, skupina »I«)²² ne nastopajo v enotni obliki, temveč je vsak drugačen, tako v obliki, kakor tudi v kovu. Skupen je samo način krašenja z biseri. Ti prstani so prav tako maloštevilni, vendar jih najdemo tako v belobrdskem kulturnem krogu v Ptujju,²³ kakor tudi v ketlaškem na blejskem Gradu²⁴ in na Pristavi.²⁵

V grobu 1 pod stopali in v grobu 2 pod lobanjo smo našli drobce oglja. Obliko in debelino teh drobcov nismo mogli določiti, in je vprašanje, ali gre v teh primerih za pokop pokojnika na desko ali z njo.²⁶ Primerjanje ptujskih pokopov z blejskimi s Pristave in bohinjskimi iz Srednje vasi ni dalo analogij, zato lahko domnevamo, da ima skupek ogljenih drobcov kak simboličen pomen pri opravljanju pogrebnega kulta.²⁷

Razmotrivanje zgodovinskih in materialno kulturnih momentov dobi z grobiščem v Smokuču v celoti jasnejšo podobo dogajanj v tem delu Gorenjske, v času močnejšega vpliva Cerkve na prebivalstvo, v času, ko Cerkev prevzame duhovno življenje s koncepti krščanskih pravil v svoje roke. Po kulturni strani kaže vas staroslovansko poreklo kot ostala naselja pod Karavankami tja do Žirovnice.²⁸

¹² Kastelic-Škerlj, Slovanska nekropola na Bledu, 1950, Dela 2, SAZU, 50.

¹³ Staroslovansko grobišče v Kranju (neobjavljeno).

¹⁴ J. Korošec, Staroslovansko grobišče na Ptujskem gradu, Dela 1, SAZU, 1950, 57 in sl.

¹⁵ Prav tam, 1950, 60.

¹⁶ J. Korošec, Uvod, 271.

¹⁷ J. Korošec, Grobišča, 64.

¹⁸ W. Schmid, Carniola, 1908, 1, Taf. II.

¹⁹ J. Korošec, Staroslovansko grobišče na Ptujskem gradu, Dela 1, SAZU 1950, 59.

²⁰ Kastelic-Škerlj, Staroslovanska nekropola na Bledu, Dela 2, SAZU, 1950, 50.

²¹ A. Valič, Staroslovansko grobišče na Blejskem gradu, 1962 (v tisku).

²² J. Korošec, Staroslovansko grobišče na Ptujskem gradu, Dela 1, SAZU, 1950, 92.

²³ Prav tam, 92. J. Korošec, Grobišča, 96.

²⁴ A. Valič, Staroslovansko grobišče na Blejskem gradu, 1962 (v tisku).

²⁵ Kastelic-Škerlj, Staroslovanska nekropola na Bledu, Dela 2, SAZU, 1950, 41.

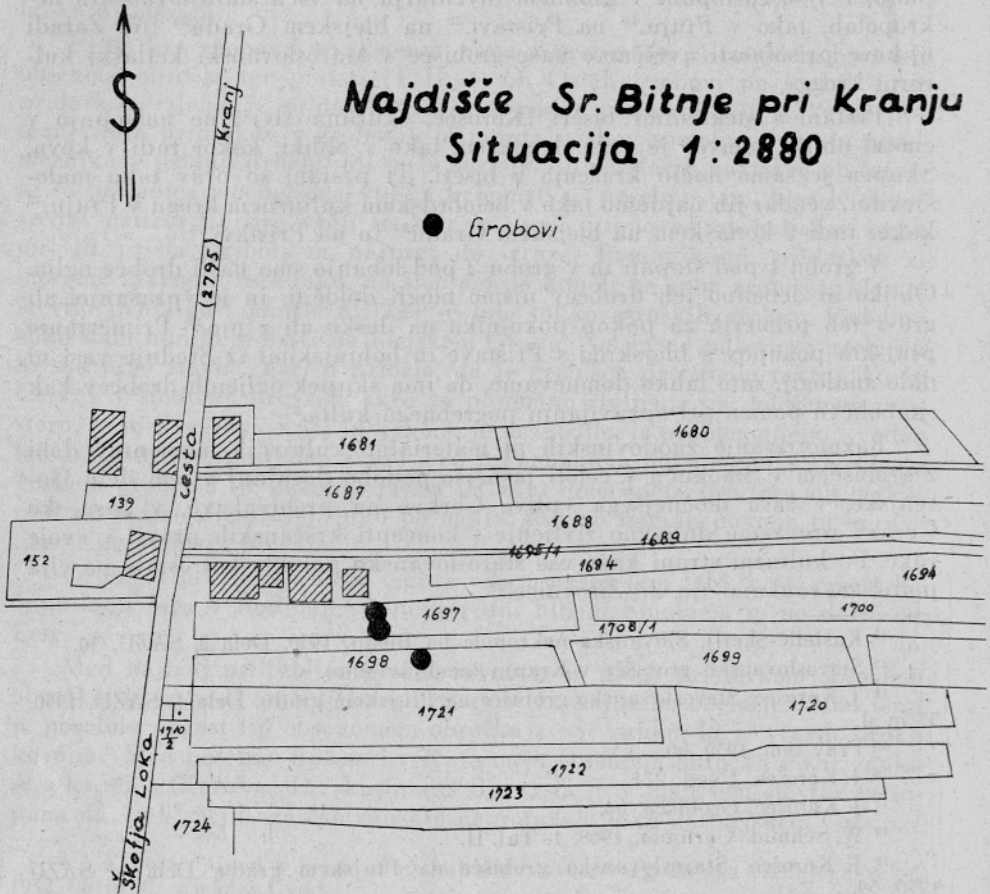
²⁶ J. Korošec, Staroslovansko grobišče na Ptujskem gradu, Dela 1, SAZU, 1950, 38 in sl.

²⁷ J. Korošec, Uvod, 1952, 104.

²⁸ P. Petru, Varstvo spomenikov, 1958-59, 309.

Srednje Bitnje pri Kranju

V gramoznici krajevne skupnosti Bitnje pri Kranju (T. III, 1 — kat. št. 1697, 1698, k. u. Kranj — glej sliko 2) so v maju 1962 delavci odkrili ter delno uničili tri staroslovanske grobove. Na terenu se je ugotovilo, da so grobovi skeletni, grobne jame so v smeri Z.—V., vkopane v prod globine



Sl. 2. Najdišče Srednje Bitnje pri Kranju. ● = grobovi
Abb. 2. Fundort Srednje Bitnje bei Kranj. ● = Gräber

0,90 m. Spol, lega in dolžina skeletov so neznani. En grob pa je bil popolnoma uničen že prejšnje leto. Profil delno ohranjenih grobnih jam kaže enostavno sliko: pod 0,50 m debelo plastjo humusa (ornice) je do dna grobne jame še 0,40 m savskega proda. Ko je bilo truplo položeno v grob, je bila grobna jama zasuta z mešanico humusa in proda. Ob zahodni strani, to je ob glavi, je bila grobna jama ovalne oblike. Po ohranjeni dolžini grobne jame moremo sklepati, da je skelet ležal v iztegnjeni drži na hrbtu. Položaj rok in lobanj je neznan. Dve grobni jami ležita okrog 10,0 m južno

od hiše v Srednjem Bitnju 1. Med seboj sta oddaljeni okrog 4,0 m. Približno 20,0 m bolj proti jugu je bila jama ovalne oblike (T. III, 2), širine 1,50 m in prav tolike globine. Zapolnjena je bila kot prejšnji dve s humusom, pomešanim s prodom. Na dnu te jame je bil najden del neožganega manjšega živalskega okostja in večja množina oglja v nediferenciranih plasteh. V jami ni bilo sledov kurjenja. Kaj predstavlja jama in kakšna je bila njena funkcija? Lahko jo imamo za mesto kulturnega obreda za pokojnikom, ko so v izkopano jamo položili oglje s kurišča, ki je bilo na drugem mestu, ter del živalskega okostja kot popotnico. Jama nima po obliki in po ostankih oglja in okostja nobene podobnosti s silosi, ki so jih našli v Panoniji in drugod.¹ V Ljubljani² so sodčaste oblike, materialni ostanki v njih so deske ter keramika. Tega v jami v Srednjem Bitnju nismo našli.

Na dnu obeh grobnih jam je bila večja količina manjših drobcov oglja pomešana s peskom in humusom. Mešanje peska s humusom je verjetno nastalo, ko so uničili grobne celote. Ne moremo trditi, da so bili pokojniki pokopani z desko, kakor na staroslovanskem grobišču na Ptujskem gradu,³ v bohinjki Srednji vasi⁴ in na blejski Pristavi.⁵ Proces karbonizacije mora imeti povsem druge pogoje, kakor pa ga nudijo prodnata tla v Srednjem Bitnju. Majhna debelina humusa, propustnost proda in zemlje, obilica padavin, hitre klimatske spremembe ter relativno majhna globina so glavni faktorji, ki ne dopuščajo karbonizacije, ampak nasprotno, hiter proces gnitja. Isto je z grobovi v Smokuču, kjer sledovom oglja podobno kot tu lahko pripisujemo simboličen pomen.⁶

Materialni ostanki iz grobov so keramičen lonček, delno ohranjen lonec ter železen nož. Ostanki keramike so bili po podatkih priče najdeni ob nogah, le prvotna lega noža ni bila natanko ugotovljena. Vsebina lončkov ni znana, vendar iz ostankov humusa na notranjih stenah lahko domnevamo, da sta bila napolnjena z zemljo. Osteološko gradivo je zelo slabo ohranjeno in na njem ni sledov bronaste patine. Kulturni material je deponiran v Mestnem muzeju v Kranju. Opis materiala:

Grob 1.

Keramičen lonček rjave barve, jajčasto ovalne, proti dnu koničaste oblike z zavihanim ustjem, ki je poševno odrezano. Vrat prehaja v ustje. Glina je močno pomešana s kvarcitnimi zrcni. Izdelan je na lončarskem vretenu, toda dodelan ročno. Na notranji steni potekajo od vratu do dna vertikalna rebra. Med največjim obodom in vratom poteka poglobljena valovnica. Višina in potek valov sta neenakomerna. Dno je rahlo usločeno. Višina 9,5 cm; pr. dna 7,1 cm; pr. ustja 8,5 cm; pr. največjega oboda 10,1 cm; deb. stene 0,6 cm (T. IV, 1).

¹ J. Korošec, Uvod, 168 in sl.

² Arheološka poročila SAZU, Dela 3, 1950, 22.

³ J. Korošec, Staroslovansko grobišče na Ptujskem gradu, Dela 1, SAZU, 1950, 58 in sl.

⁴ W. Schmid, Carniola, 1908, 1, 18.

⁵ Kastelic-Skerlj, Staroslovanska nekropola na Bledu, Dela 2, SAZU, 1950, 21—24.

⁶ J. Korošec, Uvod, 1952, 104.

Železen nož z ohranjenim trnom za nasaditev ročaja in fragmentarno ohranjenim rezilom. Prehod v rezilo in hrbet je poševen. Dolžina noža 11,2 cm; dolžina trna 4,6 cm; dolžina rezila 6,6 cm; širina rezila do 1,9 cm (T. IV, 2).

Grob 2.

Fragmentarno ohranjen keramičen lonec rjave barve z ohranjenim dnom in delno ohranjenim ostenjem do višine 4,5 cm. Glina je močno pomšana s kvarcitnimi zrci. Izdelan je ročno. Ohranjena višina sten nakazuje jajčasto ovalno obliko lonca. Dno je rahlo usločeno. Premer dna 16,0 cm; pr. oboda 20,5 cm; debelina stene 0,7 cm (T. IV, 3).

Kulturni ostanki in način pokopa nam nudijo dokajšnjo oporo pri določanju etnične pripadnosti grobišča v Srednjem Bitnju pri Kranju in pri kronološki opredelitvi. Manjši lonček predstavlja formo, ki je tipična za ves slovanski svet.⁷ Karakteristični pa sta še valovnica, ki krasi lonček, in sama tehnična izdelava. Po teh znakih ga lahko tudi kronološko opredelimo, čeprav natančnejšo datacijo ovira pomanjkanje keramičnega gradiva te vrste pri nas. Razvito ustje, zavihano navzven, enaka debelina sten in delna uporaba lončarskega vretena kažejo na dokajšnjo razvojno višino tehnične izdelave lončarja-obrtnika. S temi lastnostmi se že loči od prvotne preproste forme in nakazuje določen oblikovni razvoj. Še najbolj podoben primer bi mu našli v lončku, ki je bil izkopan pri vili Bled na Bledu, z edino razliko v tehnični izdelavi valovnice in odtisa osi lončarskega vretena.⁸ Po karakterističnih elementih loncev srednjeevropske kronologije bi naš primer spadal v srednjegradščansko periodo (III. tip v 800–950).⁹ Po obliki in tehnični izdelavi bi ga lahko povezali s primerki, ki so bili najdeni na Brdu (Žale) na Bledu, ki jih R. Ložar¹⁰ datira v prvo polovico 10. stoletja n. š. Ostanki večjega lonca z ohranjenim dnom in delno ohranjenim ostenjem ne dajejo dovolj možnosti za sklep o obliki. Ohranjeno ostenje nakazuje jajčasto ovalni spodnji del. Tehnična izdelava in sestav gline ga opredeljujeta v isti kulturni in časovni okvir kot mali lonček. Po svoji velikosti pa predstavlja izjemo v staroslovanskem grobnem inventarju, v katerem so prevladovale do sedaj le posode manjših dimenzij. Železen nož po obliki predstavlja manj značilen predmet za časovno klasifikacijo našega grobišča, saj se javlja v svoji osnovni obliki in namenu v vseh staroslovanskih grobiščih kot spremno gradivo.¹¹

Staroslovansko grobišče v Srednjem Bitnju ima nekaj bistveno enakih potez kot staroslovansko grobišče pri vili Bled na Bledu,¹² in sicer: majhno število grobov, raztreseni grobovi, kot pridatek v grobu keramičen lonček ob nogah, oba prostora sta brez kasnejših sakralnih objektov. Vsa ta dejstva jih ločijo od kasnejših grobišč ob cerkvi¹³ ali nasilno opuščenih večjih vaških grobišč¹⁴ na določenih prostorih, kakor na blejskem Gradu, v bo-

⁷ P. Korošec, Arheološka poročila, SAZU, Dela 5, 1950, 105.

⁸ R. Ložar, GMDS, 1929, 59, 60, sl. 2.

⁹ I. Korošec, Uvod, 1952, 198.

¹⁰ R. Ložar, GMDS, 1959, 195.

¹¹ I. Korošec, Uvod, 1952, 100.

¹² R. Ložar, GMDS, 1929, 59, 60.

¹³ J. Korošec, Uvod, 1952, 86.

¹⁴ J. Kastelic, 900 let Kranja, 1960, 44.

hinjski Srednji vasi, Smokuču, v Spodnjih Gorjah in Zasipu itd. J. Korošec in drugi so mnenja, da so grobovi s keramiko starejši¹⁵ od tistih, pri katerih se slika pridakov z vplivom Cerkve spremeni.¹⁶ Grobovom s keramiko pripisujejo poljedelski značaj; to se popolnoma ujema z ambientom (Sorško polje), v katerem so se najdbe našle. Manjše število grobov nam v neki meri rešuje problem velikosti zaselka. Ekstenzivna naseljenost¹⁷ in nerentabilen gospodarski način poljedelstva je bil v tem predelu vzrok germanske kolonizacije okrog leta 1000.¹⁸ Ker je bilo starega prebivalstva premalo, da bi s svojim prirastkom v krajšem času poskrbelo za večji gospodarski donos, so tja pripeljali nove doseljence.¹⁹ Iz vseh teh zgodovinskih zaključkov in arheoloških najdb moremo sklepati, da je jedro vasi Srednje Bitnje sestavljalo maloštevilno slovansko prebivalstvo in s tem je ovržena trditev, da je ta vas nastala naenkrat in po načrtu,²⁰ čeprav kažeta na to značaj in ureditev vasi, kar pa je posledica nadaljnega kolonizacijskega procesa. Kdaj prenehajo uporabljati prostor za pokopavanja umrlih? Mejnik je določen z zgodovinskim podatkom, da freišinški škofje z darilno listino leta 975 oziroma 989²¹ prejmejo Škofjo Loko in leta 1002²² tudi okolico v svoje roke. Majhna staroslovanska vas ob poti med dvema močnima krščanskima središčema Kranjem in Škofjo Loko je bila podvržena strožjim pravilom verskega življenja, ki so vplivali tudi na nov način in nov kraj pokopa ob cerkvi. Arheološke najdbe v Srednjem Bitnju v marsičem rešujejo problem prvotnih slovanskih naselbin na Sorškem polju, ki so obstajale že pred freišinško kolonizacijo.

ZUSAMMENFASSUNG

Altslawisches Gräberfeld in Smokuč bei Žirovnica und in Srednje Bitnje bei Kranj

Smokuč bei Žirovnica

Inmitten des Dorfes wurden sechs altslawische Gräber ausgegraben, orientiert in Richtung W—O. Die Grabgruben waren in den Kies eingegraben, Tiefe 0,40 m. Es wurden Skelette von Kindern und von Erwachsenen beiderlei Geschlechts gefunden. An einer anderen Stelle wurden schon früher einige Gräber ausgegraben, die aber zerstört worden sind. Auf Grund dessen kann schliessen, dass das Gräberfeld grösser ist, doch kann man es in der Strasse wegen nicht durchforschen. Fünf Gräber sind ohne Beigaben; im Grab 6 fand man aber neben dem Schädel bronzene Schläfenringe mit Verdickung (2) und »S« Abschluss und ein Häftchen (2), am Finger aber einen Bronzering mit eingesetzter Glasperle. Im Grab 2 unter dem Schädel und im Grab 1 unter den Sohlen waren Kohlenstückchen, weil man ihnen eine symbolische Bedeutung zugeschrieben hat. Der Mangel an Grabbeigaben wird als Einfluss des christlichen Glaubens aufgefasst (im nahen Rodine wird

¹⁵ J. Korošec, Uvod, 1952, 100.

¹⁶ Prav tam, 102.

¹⁷ P. Blaznik, Razprave II, SAZU, 1953, 144.

¹⁸ B. Grafenauer, Zgodovina slovenskega naroda II, 1954, 92.

¹⁹ Prav tam, II, 1954, 89.

²⁰ P. Blaznik, Razprave II, SAZU, 1953, 159, 160.

²¹ Kos, Gradivo II, XXIX.

²² Kos, Gradivo III, XV.

eine Ursiedlung schon im J. 1165 erwähnt), oder als Folge der sozialen Stellung des Einzelnen in der Gesellschaft, oder aber ist dies der Rand des Gräberfeldes, wo die Beigaben weniger zahlreich waren. Der Friedhof des Dorfes ist eben und ohne ein späteres sakrales Gebäude. Auf Grund der Funde wird das Gräberfeld aus dem 11. Jahrhundert u. Z. datiert, als man die Verstorbenen unter dem Einfluss der Kirche an einer bestimmten Stätte neben der Kirche in der nahen Pfarre zu bestatten begann.

Srednje Bitnje bei Kranj

In Srednje Bitnje bei Kranj (Sorško polje) wurden in einer Sandgrube drei Skelettgräber aufgefunden, von denen eines früher zerstört worden war, und eine Grube mit Kohlenresten und dem Teil eines nicht angesengten kleineren Tierskelettes. Die Grabgruben waren in Richtung W—O orientiert, mit charakteristischen altslawischen Grabbeigaben, d. h. einem keramischen Töpfchen, das mit einer Wellenlinie verziert ist, einem eisernen Messer und einem größeren keramischen Topf, dessen Oberteil nicht erhalten ist. Auf dem Grund der Grabgruben wurden Kohlenstückchen aufgefunden, was die Möglichkeit einer Brettbestattung ausschliesst. Der Savekies bietet keine Bedingungen für Karbonisierung. Die Grube mit der Kohle und dem zum Teil erhaltenen Tierskelett ist nicht den Silos ähnlich, sondern es wird angenommen, dass sie der Teil einer Stätte für Kultriten für einen Verstorbenen ist. Auf Grund der Grabfunde und des Grabinventars wird dieses Grabfeld altslawischen ethnischen Trägern zugeschrieben. Analoge Fälle von Funden gibt es in Bled, wo sie R. Ložar aus der 1. Hälfte des 10. Jht. u. Z. datiert. Das Gräberfeld weist einige gemeinsame wesentliche Züge mit dem Gräberfeld bei der Villa Bled in Bled auf und zwar: zerstreute Gräber, die Lage der Grabbeigaben, die kleinere Anzahl der Gräber, den Platz ohne später hinzugekommenes sakrales Gebäude. Den Gräbern mit Keramik wird ein Ackerbaucharakter zugeschrieben, was mit dem geographischen Ambient (Sorško polje) in Einklang ist. Die extensive Besiedlung und die unrentabile Bebauungsweise des Landes in diesem Ort führten zur germanischen Kolonialisierung um das J. 1000. Aus den Funden ist zu schliessen, dass den Kern des Dorfes Srednje Bitnje eine nur kleine slawische Einwohnerschaft bildete, und dadurch wird die Behauptung widerlegt, dieses Dorf sei auf einmal und planmässig entstanden. Das Gräberfeld wurde aufgegeben zur Zeit, als die Einwohnerschaft den strengeren Lebensregeln des christlichen Glaubens unterworfen wurde, die auch auf die neue Weise und die Stätte der Bestattung neben der Kirche einwirkten. Dies geschah um das J. 975 bzw. 989, als die Freisinger Bischöfe Škofja Loka und Umgebung im J. 1002 mit einer Schenkungsurkunde in ihre Hände bekommen. Die archäologischen Funde in Srednje Bitnje lösen in mancher Hinsicht die Problematik der urtümlichen slawischen Siedlungen auf dem Sorško polje, die schon vor der Freisinger Kolonisation dort bestanden hatten.



Sl. 1. Smokuč; otroški grob št. 5. — Abb. 1. Smokuč; Kindergrab Nr. 5

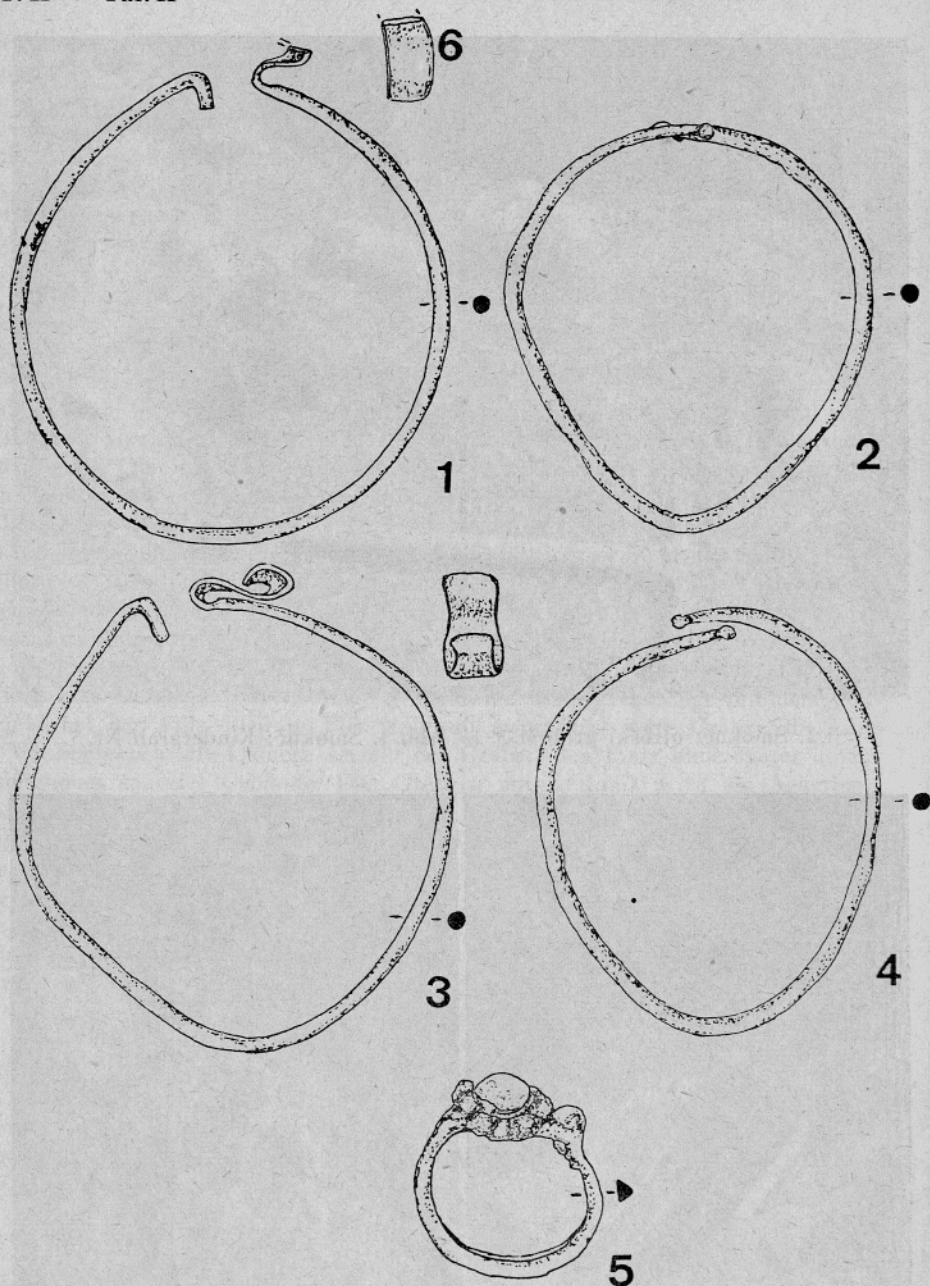


Sl. 2 — Abb. 2

Sl. 3 — Abb. 3

Sl. 2. Smokuč; otroški grob št. 2. — Abb. 2. Smokuč; Kindergrab Nr. 2

Sl. 3. Smokuč; otroški grob št. 1. — Abb. 3. Smokuč; Kindergrab Nr. 1



Sl. 1. Smokuč; obsenčni obroček (bron) iz groba št. 1 (1 : 1)
 Abb. 1. Smokuč; Schläfenring (Bronze) aus Grab Nr. 6 (1 : 1)

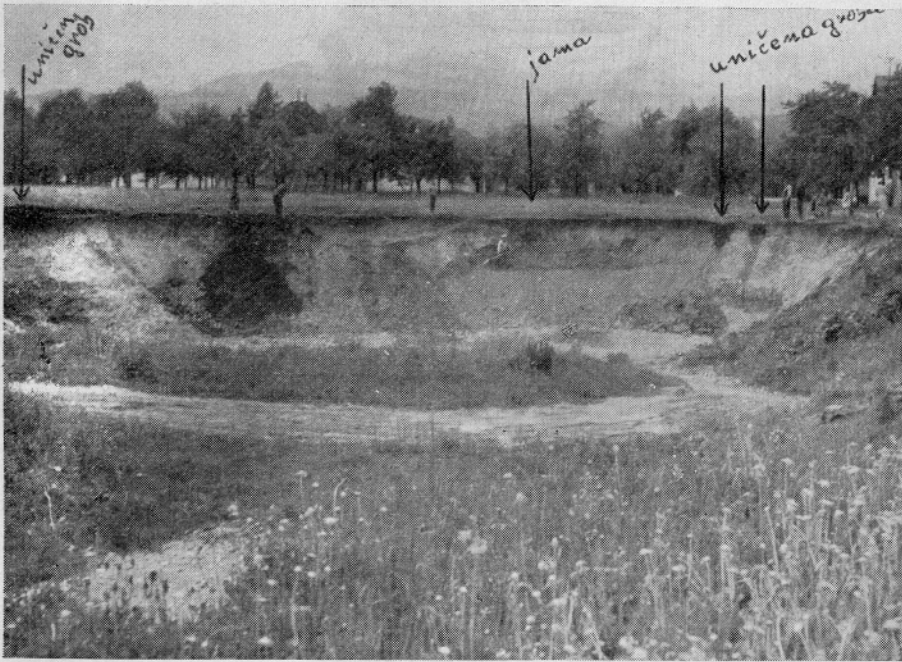
Sl. 2. Smokuč; obsenčni obroček (bron) iz groba št. 6 (1 : 1)
 Abb. 2. Smokuč; Schläfenring (Bronze) aus Grab Nr. 6 (1 : 1)

Sl. 3. Smokuč; obsenčni obroček (bron) iz groba št. 6 (1 : 1)
 Abb. 3. Smokuč; Schläfenring (Bronze) aus Grab Nr. 6 (1 : 1)

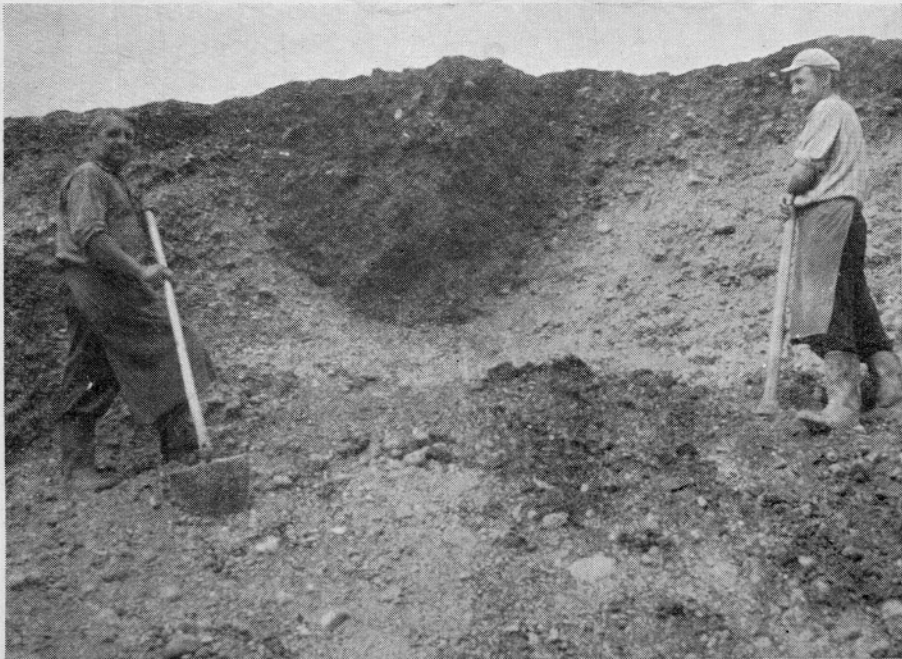
Sl. 4. Smokuč; obsenčni obroček (bron) iz groba št. 6 (1 : 1)
 Abb. 4. Smokuč; Schläfenring (Bronze) aus Grab Nr. 6 (1 : 1)

Sl. 5. Smokuč; prstan s steklenim biserom (bron) iz groba št. 6 (1 : 1)
 Abb. 5. Smokuč; Fingerring mit Glasperle (Bronze) aus Grab Nr. 6 (1 : 1)

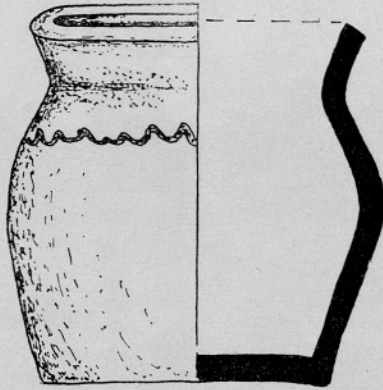
Sl. 6. Smokuč; fragment »S« zanke (bron) iz groba št. 6 (1 : 1)
 Abb. 6. Smokuč; Fragment der »S«-Schlinge (Bronze) aus grab Nr. 6 (1 : 1)



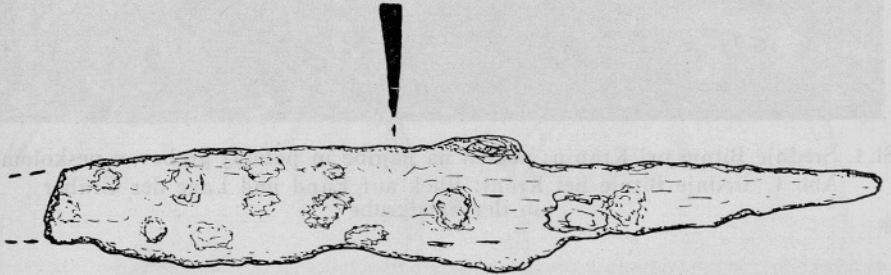
Sl. 1. Srednje Bitnje pri Kranju; pogled na najdbe in položaj grobov v peskolomu
Abb. 1. Srednje Bitnje bei Kranj; Blick auf Fund und Lage der Gräber
in der Sandgrube



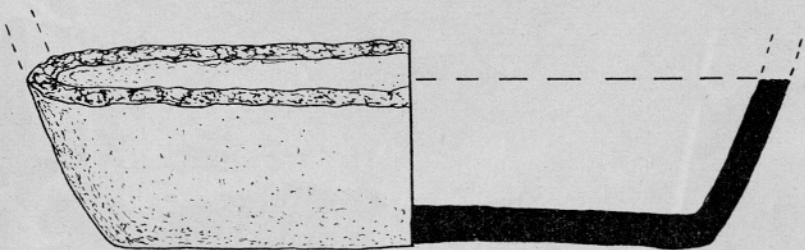
Sl. 2. Srednje Bitnje pri Kranju; jama z ogljem in živalskimi kostmi
Abb. 2. Srednje Bitnje bei Kranj; Grube mit Kohle und Tiergebein



1



2



3

- Sl. 1. Srednje Bitnje pri Kranju; keramični lonček iz groba št. 1 (1 : 1)
Abb. 1. Srednje Bitnje bei Kranj; Keramiktopfchen aus Grab Nr. 1 (1 : 1)
Sl. 2. Srednje Bitnje pri Kranju; železni nož iz groba št. 1 (1 : 1)
Abb. 2. Srednje Bitnje bei Kranj; eisernes Messer aus Grab Nr. 1 (1 : 1)
Sl. 3. Srednje Bitnje pri Kranju; keramični lonček iz groba št. 2 (1 : 2)
Abb. 3. Srednje Bitnje bei Kranj; Keramiktopfchen aus Grab Nr. 2 (1 : 2)

