

## O SPOMENIKU EMONSKEGA MEŠČANA

SONJA PETRU

*Narodni muzej, Ljubljana*

Pri kopanju temeljev za Kazino v Ljubljani so 16. aprila 1836 našli pozlačeno bronasto statuo emonskega meščana. V raznih študijah se umetnostni zgodovinarji in arheologi vedno znova vračajo na to pomembno in stilno zanimivo najdbo. Idealna rekonstrukcija nagrobnika, na katerem je stala soha emonskega meščana, bi bila danes spričo najdenega materiala, delno pa tudi glede na že obstoječe rekonstrukcije v Šempetru<sup>1</sup> in izven domovine, dokaj jasna.

Najdišče in številni grobni pridatki, odkopani v bližini,<sup>2</sup> odrejajo najdbi mesto med funerarnimi spomeniki. Kot vse kaže, je stal spomenik na začetku največjega emonskega pokopališča, ki se je razprostiralo od Kazine pa vse do sv. Krištofa.<sup>3</sup> Številne najdbe sarkofagov, plastika Ikara v parku med Titovo in Wolfovo ulico,<sup>4</sup> najdba terminalnega cipusa v okolici nebotičnika in razni zlati predmeti pričajo o bogastvu tega razsežnega grobišča.<sup>5</sup> Žal, so ohranjeni le načrti nekropole za predel okoli Ajdovščine<sup>6</sup> in nekaj manjših poročil.

Nekaj več o sami najdbi emonskega nagrobnika navaja v svojem poročilu Freyer, objavil pa je le del izvlečkov iz terenskega zapisnika. Tako obstaja v celotnem prikazu okoliščin najdbe precej nejasnih mest. Freyerjevo originalno poročilo omenja najdbo štirih kamnitih blokov, sestavljenih

<sup>1</sup> J. Klemenc, Vodnik po Šempetru, z literaturo.

<sup>2</sup> H. Freyer, MHK 6, 1836, 112; P. Hitzinger, MHK 11, 1856, 17; P. Petruzzi, MHK 20, 1865, 74; A. Dimitz, Geschichte Krains I, 1874, 77; J. Šašel, Vodnik po Emoni, Ljubljana 1955, sl. 12; Die österreichisch-ungarische Monarchie in Wort und Bild: Kärnten und Krain, 1891, 324; Vodnik po zbirkah Narodnega muzeja v Ljubljani, 1951, 68.

<sup>3</sup> J. Klemenc, Zgodovina Emone, Zgodovina Ljubljane — geologija in arheologija, Ljubljana 1956, 340.

<sup>4</sup> S. Gabrovec, Nova rimska najdba v Ljubljani. Slovenski poročevalac, 1949, X, št. 256 (50. X.); J. Šašel, Ikarov kip v Emoni. Obzornik 8, 1956, 689.

<sup>5</sup> Richter, Illyrisches Blatt 1820, No 37, 151, omenja, da so našli v Forstlechnerjanskem vrtu v predmestju Gradišče ostanke čudovitega mavzoleja, mozaična tla in mnogo žar. Vir danes ni mogoče preveriti, še posebej, ker datirajo najdbe iz leta 1682.

<sup>6</sup> A. Müllner, Ein Brandgräberfeld aus der Zeit der Römerherrschaft, Argo 6, 1898, 159, 176, 194, načrt grobišča glej Tab. II.

v kvadratu,<sup>7</sup> in opisuje, kako je bila soha obdana z omenjenimi štirimi ploščami, ki naj bi varovale kip pred poškodbami. Prav tu Freyerja ni mogoče v celoti razumeti, še posebej ne njegove sodbe o vlogi kamnitih blokov, ki naj bi ščitili bronasto soho. V nadaljnjem izvajanju povsem pravilno ugotavlja, da je bila soha stoječa in nataknjena na železen drog. Kamniti bloki so bili brez napisov, s poglobitvami za železne vezi in zelo podobni ploščam, ki so jih našli na isti parceli 1. aprila omenjenega leta. Dasi so bili kamniti bloki najdeni več klafter vsaksebi, sodijo skupaj, ker so jih našli v isti globini. Dne 15. aprila pa so zadeli še na podobne plošče: »Eine halbrunde 1° 8' lange Säule von grauen Kalkstein in der Ecke gegen Novak in einer Tiefe von 3 Schuh aufgefunden. Nach Wegräumung derselben bemerkte man senkrecht ins Viereck gelegte längliche Steinplatten. Am 16. vormittags wurde nach Abnahme derselben durch einen Krampenhieb ein bronzener, vergoldeter Fuss einer Statue zu Tage gefördert.«

Bronasti kip Emonca je ležal ločeno od kapitela, baze in stebra, vendar je Freyer poudaril, da sestavljajo vsi omenjeni predmeti celoto. Ob kipu samem je bila najdena tudi fragmentirana levja glava. Steber, ki je danes visok le 16 cm, je bil ob času izkopa nekoliko višji — približno četrtno celotne velikosti stebra. Kdaj je bil steber skrajšan, nam ni znano.

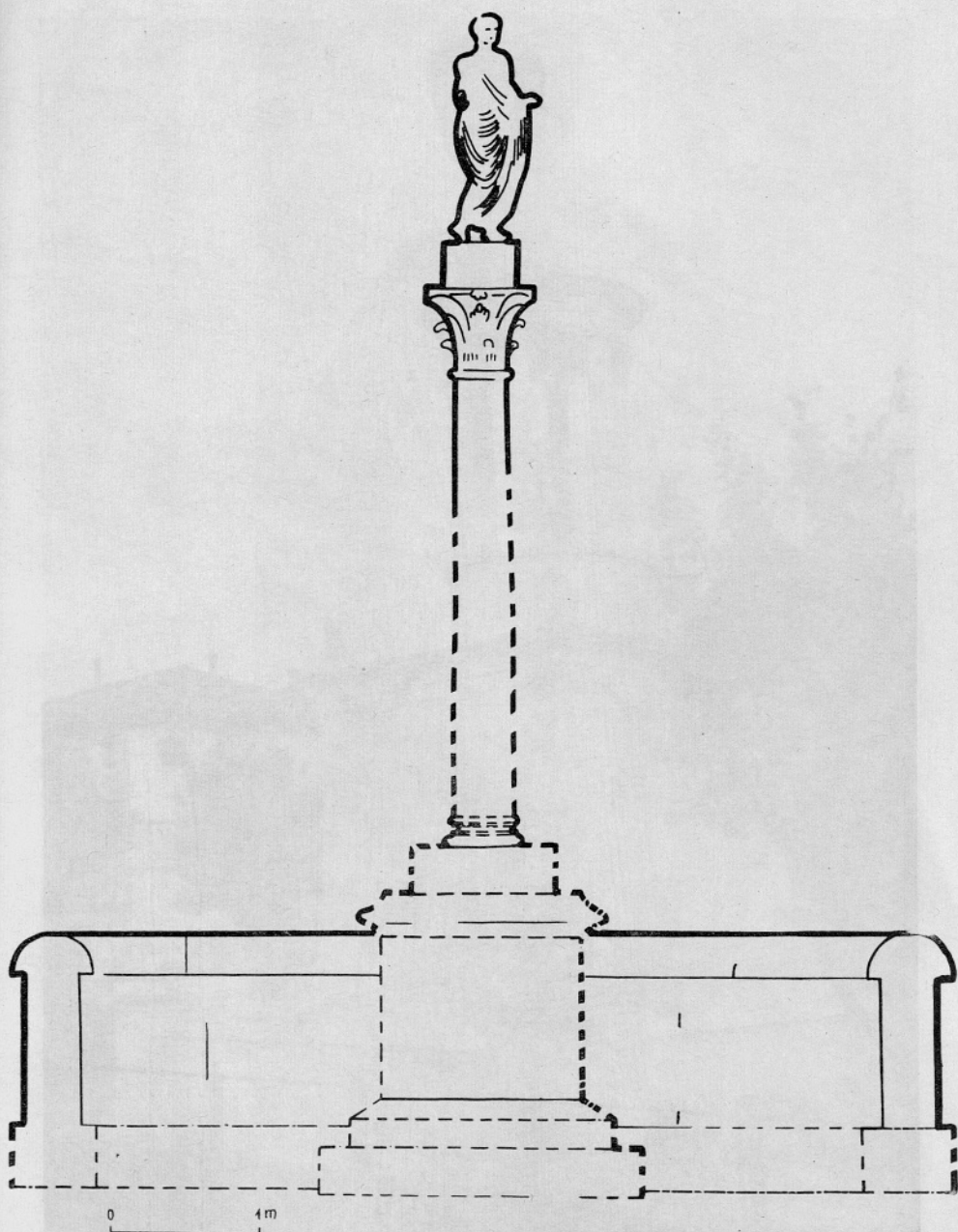
Če pregledamo najdeni material, lahko ugotovimo, da so od celotnega nagrobnika ohranjeni tile členi: soha moža, kubična baza, kapitel, četrtnina stebra, del grobne skrinje in del ograje s fragmentirano levjo glavo. Vse indicije torej govore, da je stala na začetku severne emonske ceste večja grobnica, podobna tistim iz Aquileje in Šempetra, da omenim le najbližje. Glede na te spomenike lahko tudi domnevamo, da manjkajo za celovito rekonstrukcijo le arhitektonsko okrašeni deli in napis (glej idealno rekonstrukcijo sl. 1).

Podrobneje pa se dajo z veliko verjetnostjo rekonstruirati mere ohranjenih členov. Predvsem je za vizualno predstavo važno določiti višino stebra. Ta naj bi po Vitruvu glede na premer 38 cm znašala preko 3 m, vendar pa je le malo verjetno, da bi steber meril več kot 3 m; možna je višina<sup>8</sup> med 285—300 cm. Žal, niso ohranjeni podstavek — baza stebra in neposredno pod njim napisna plošča ter profilirana preklada.<sup>9</sup> Med kamnitim gradivom v Narodnem muzeju bi morali biti tudi bloki grobne skrinje, kolikor so bili deponirani in ne zazidani v kako stavbo v Ljubljani. Podobno

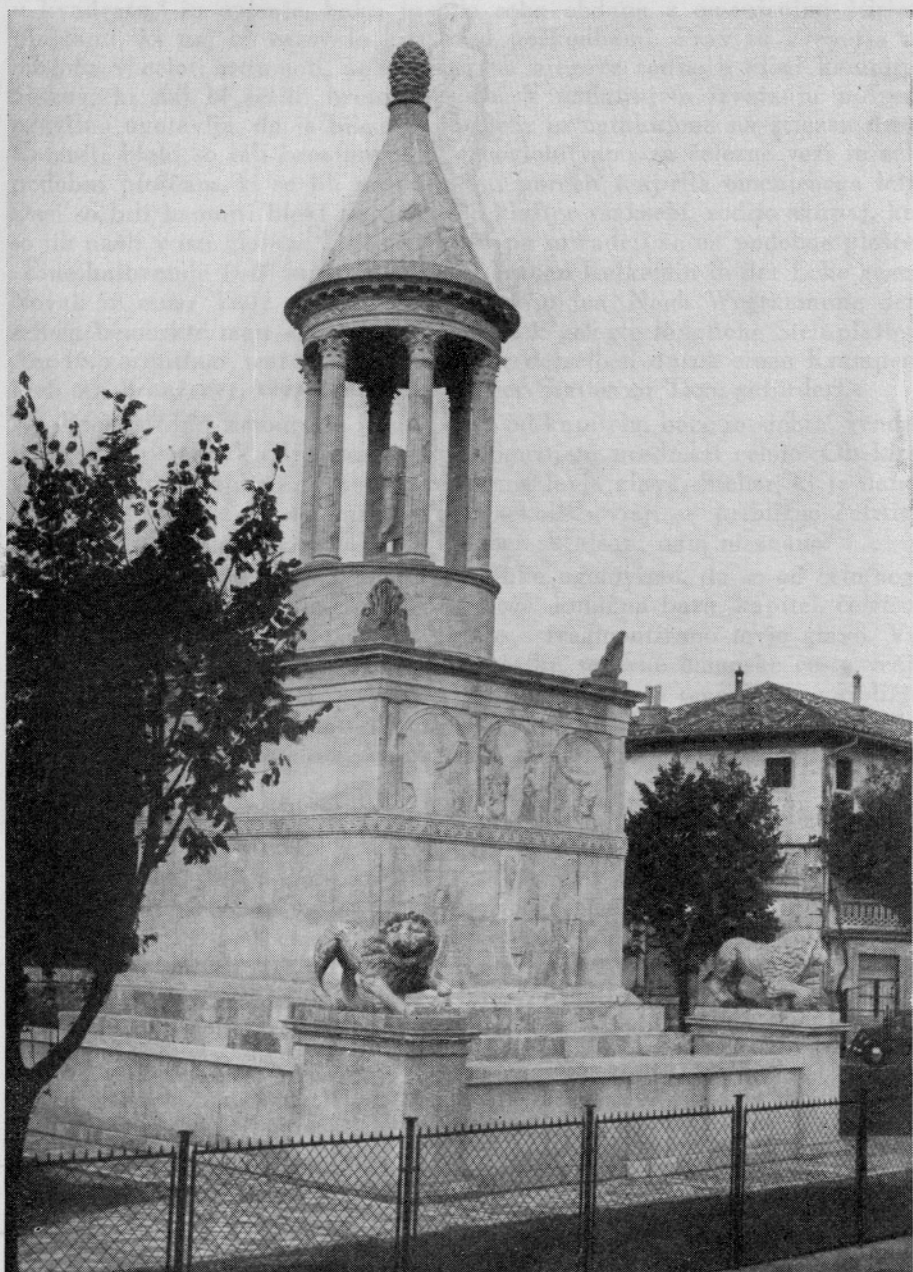
<sup>7</sup> J. Arneth, Sendschreiben an Herrn Freyer, Custos am Museum zu Laibach, Archaeologische Analecten Wien 1851, 8, kjer omenja: Die Statue war mit Erde angefüllt, mit dem Kopfe gegen das Thor des Dr. Eberl'schen Hauses gekehrt, das Gesicht der Sternallee den Rücken der Novak'schen Gartenmauer zugewendet, von der Stange ausgehoben, auf selber aufliegend gefunden, und war mit obgenannten vier Steinplatten umgeben, um selbe vor weiterer Beschädigung zu schützen. Die Platten waren ohne Inschriften mit Klammer Vertiefungen, deren am Abende des ersten Aprils angefundenen ähnlich, somit zu obigen gehörend obwohl sie mehrere Klafter davon, doch in gleicher Tiefe gefunden wurden.

<sup>8</sup> Mere smo določili po šempetrskem razmerju in višini spomenikov, ki znaša 7,2—7,8-kratni premer stebra.

<sup>9</sup> Za analogijo, ki bo verjetno tudi precej natančna, sem uporabila zaključek Vindonijske pepelnice v Šempetru. Primerjaj tudi zelo sorodno grobnico v Trierju; Hettner, Illustrierter Führer durch das Provinzialmuseum in Trier, Trier 1903, 57.



Sl. 1. Idealna rekonstrukcija Emončevega nagrobnika  
Fig. 1. Ricostruzione ideale della tomba dell'Emonese

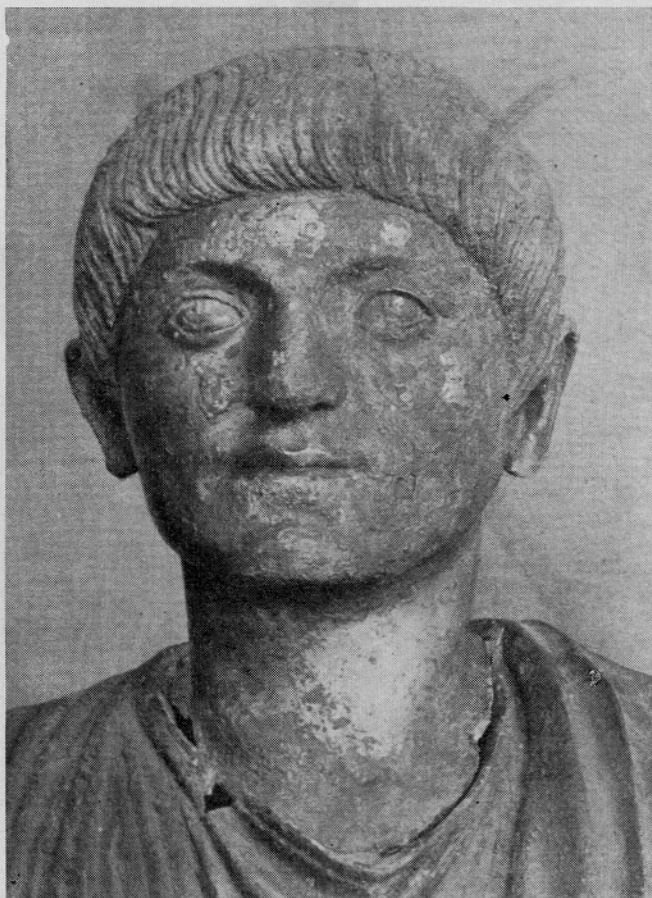


Sl. 2. Rekonstruirani veliki mavzolej v Aquileji (foto: prof. G. Brusin)  
Fig. 2. Ricostruzione del Grande Mausoleo in Aquileia (foto: prof. G. Brusin)



Sl. 3. Bronasta statua rimskéga dostojanstvenika iz Emone — emonski meščan  
Fig. 3. Statua in bronzo del dignitario di Emona — cittadino di Emona

je s podstavki ograje. Ker nam manjkajo, jih ne moremo upoštevati z definitivnimi višinskimi merami, pač pa z analognimi razmerji pri ostalih spomenikih te vrste. Po analogiji bi moral meriti podstavek polkrožnega valja od 80 do 90 cm. Polkrožni valji sami so sedaj zelo verjetno vzdani



Sl. 4. Portret Emonca — pogled od spredaj  
Fig. 4. Ritratto dell'Emonese — di prospetto

kot oporniki dvoriščne lope v Narodnem muzeju. Vsi trije so visoki 30 cm, široki 58 cm in merijo v dolžino 132, 154 in 162 cm.

Ker je soha meščana narejena skoraj v naravni velikosti, je po navedenih podatkih razvidno, da je meril spomenik približno 8 m v višino. Po svojevrstni arhitekturi je spomenik idejno kot formalno lahko nastal v Italiji. Njegove najbližje analogije namreč lahko iščemo v oglejskih spomenikih, med katerimi vzbujajo pozornost po svojstveni stebriščni zasnovi predvsem nagrobniki Kurijcev iz 1. stoletja n. š. in veliki mavzolej iz avgu-

stejske dobe<sup>10</sup> (sl. 2), ki izrazito kaže na etruščansko-italsko poreklo, posebno z obema flankirajočima levoma.

Za lažje nadaljnje razumevanje bi na tem mestu podala detajlni opis sohe (sl. 3, 4, 5, 6). Obraz našega meščana je širokoličen z izrazitimi lični-



Sl. 5. Portret Emonca — pogled v profilu

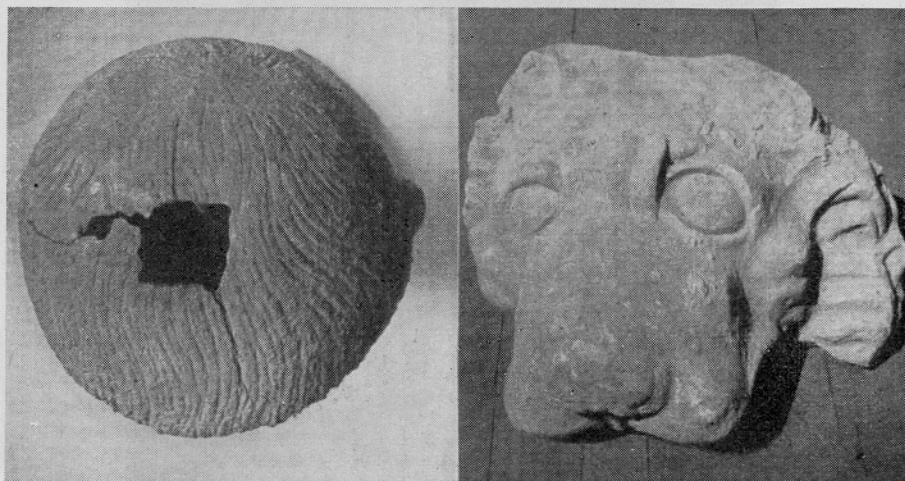
Fig. 5. Ritratto dell'Emonese — di profilo

cam. Oči so srepo obrnjene naravnost. Na očesu sta vrezani pupili in zrklo. Orbitalni lok nad njim je poudarjen. Oblika nosu je neizrazita. Nosni koren je močan, konica nekoliko zaokrožena. Usta so razmeroma majhna, ozka in zaprta ter razpotegnjena v rahel nasmeh. Brada močno štrli naprej. Lasje so radialno počesani in pokrivajo del čela. Ob straneh pred ušesom so nekoliko daljši in strnjeni v čop. Ušesa so velika in štrleča, desno celo nekoliko bolj od levega. Vrat je dolg, kite so neizrazite in blago prehajajo

<sup>10</sup> G. Brusin, Aquileia, Udine 1929, 254.

k ydrtni pri ključnici. Celotni izraz obraza se zdi miren, morda bolje rečeno: prazen.

Telo je prekrito s togo, ki pada v bogatih gubah preko njega, kljub temu lahko zaznamo pod togo v kolenu upognjeno desno nogo. Pas je rahlo naznačen z nizom globokih, vzporedno potekajočih gub. Desna roka manjka. Leva je proporcionalno sicer pravilno oblikovana, toda sama dlan in prsti so ožji in tanjši, tako da izrazito motijo razmerje. Hrbtna stran roke in prstov ni detajlno oblikovana — podana je shematično. Noge statue so bile izdelane posebej in naknadno vstavljene. Čevlji na nogi so preko narta pokriti z valovito oblogo, ki je na peti razcepljena in nad gležnji prevezana. Podplati čevljev so ravni.



Sl. 6 — Fig. 6

Sl. 7 — Fig. 7

Sl. 6. Teme glave z odprtino za železen drog

Fig. 6. Scatola del cranio con l'apertura per la sbarra di ferro

Sl. 7. Fragmentarno ohranjena marmornata levja glava

Fig. 7. Frammenti della testa leonina in marmo

Debelina pločevine je 0,6 cm, mestoma tudi tanjša, pretežno zelo dobro pozlačena, zlasti prednji del glave — obraz, v celoti pa prekrita z odstopajočo patino. Statua je bila pritrjena s podstavkom na korintski kapitel tako, da je bila skozi vtaknjena železna palica, ki se je končala vrh glave, kjer je še vidna 3,5 × 3,5 cm velika odprtina.

Ker nam že Freyer<sup>11</sup> omenja, da je bila statua sestavljena iz več delov, lahko trdimo, da gre za primer plastike, vlite v kalup, ki so ji šele naknadno — po naročilu — vstavili glavo.<sup>12</sup>

<sup>11</sup> *Archaeologische Analecten*, l. c.; Kluge, Lehmann-Hartleben, *Grossbronzen der römischen Kaiserzeit*, Berlin 1927, 60.

<sup>12</sup> Kluge, Lehmann-Hartleben, l. c. Po stilu in draperiji je soroden naši statui kip Pacatianusa iz Vienne, ki so ga odkopali leta 1874 in pred kratkim sestavili.



Stilne posebnosti figure se kažejo predvsem v idealizirani drži, nošnji toge ter morda v mehko padajočih lasih. Sam širokolični obraz s topim nosom pa kaže zelo realistične poteze. Plosko izdelano hrbtno stran figure ne moremo šteti niti za stilno posebnost niti za kiparjevo neznanje. Tudi mnenje Kluge, Lehmann-Hartlebena,<sup>13</sup> ki sodita, da bi morala figura s slabše izdelano hrbtno stranjo stati ob steni, v tem primeru ne moremo upoštevati. Verjetneje je, da je zadnja stran normalno slabše izdelana, oziroma pri nagrobnih spomenikih neokrašena.

Za stilno analizo sta važni predvsem drža in realistično modelirana glava. Globoko na čelo počesani lasje, oblikovane oči, mirna in elegantna drža ter drapiranje se pojavljajo v začetku principata, najbolj izrazito pa v Avgustovi dobi. Podobne stilne karakteristike zasledimo tudi pri fragmentirani levji glavi (sl. 7). Najdena je bila med deponiranim kamnitim gradivom v depoju Narodnega muzeja.<sup>15</sup> Ker je to v muzeju edina fragmentirana levja glava, domnevamo, da gre za tisto, ki jo omenja Freyer: »Sah einen bei Seite gelegten halben Kopf eines Löwen von weissen Marmor und eine Statue.«

V rimski mitologiji lev predstavlja simbol fizične zmage in služi v prvi vrsti za dekoracijo (npr. kot zaključek nagrobnika, s čimer naj bi bila poudarjena moč in oblast) ali pa želi monumentalno akcentirati arhitekturni spomenik. Lev iz Aquileje, ki je našemu zelo podoben, sodi v skupino noriško-panonskega tipa.<sup>16</sup> G. Brusin mu je pripisal tudi etruščanski delež ter ga opredelil v avgustejski čas.<sup>17</sup>

Marmor korintskega kapitela in levje glave kaže na zelo verjetni import z juga, še bolj pa krepí to sodbo bronasta statua sama, za katero lahko trdimo, da je nastala v kaki severnoitalski delavnici.

Vsi ostali kamniti bloki so izdelani iz sivega podpeškega apnenca. Delna uporaba domačega gradiva pri spomeniku dokazuje, da se je že v zelo zgodnjem obdobju razvijala na območju Emone klesarska dejavnost in da lahko že v 1. stoletju govorimo o manjši klesarski delavnici. Kakor vse kaže, ta v začetku svoje razvojne faze ni mogla zadostiti zahtevnejšim potrebam naročnika. Predvsem ni bila večča v modeliranju novih oblik korintskega kapitela, niti ni mogla izdelati človeškega in živalskega telesa. Vsekakor pa preseneča aktivna udeležba pri tehnično tako zahtevni nalogi, kot jo predstavlja arhitektonsko vsklajeni spomenik emonskega meščana. Omenjena klesarska delavnica, žal, tudi v kasnejšem času ni dosegla stopnje noriških, s figuraliko tako bogatih delavnic. Zadovoljevala se je skozi vso antiko z manj zahtevnim, precej shematičnim podajanjem likovnega okrasa, ki je vedno funkcionalno vezan na zelo preprost nagrobnik.

Nastanek statue postavljajo v čas Trajana in Antonina Pija, *Galia* 18, 1960, 366, Fig. 11 bis.; in M. A. France-Lanord, *Monuments et mémoires*, Presses universitaires de France, Paris 1960, 95; H. Freyer, *MHK* 1851, 27.

<sup>13</sup> Kluge, Lehmann-Hartleben, l. c.

<sup>14</sup> J. Kastelic, *Likovni svet* 1951, 190.

<sup>15</sup> Glavo je našel J. Golob pri pospravljanju depoja v Narodnem muzeju.

<sup>16</sup> S. Ferri, *L'arte romana sul Danubio*, Milano 1933, 272.

<sup>17</sup> E. Cevc, *Problem kamnitega leva iz Kostanjevice ob Krki*, *Arheološki vestnik* 6, 1955, 35; R. Ložar, *Lev s Starega gradu pri Kostanjevici*, *Zbornik za umetnostno zgodovino* 16, 1959—40, 62.

Samega vprašanja o obstoju klesarskih delavnic v Emoni sta se dotaknila W. Schleiermacher<sup>18</sup> in J. Šašel.<sup>19</sup> Na likovni razvoj je prav gotovo vplival družbeni ustroj mesta, ki je bilo v glavnem naseljeno z oproščenci in dosluženi vojaki. Po njihovi želji in okusu so mestni kamnoseki izdelovali nagrobnike in reliefe ter jih po svojih izraznih in tehničnih sposobnostih plemenitili. Kolikor pa je ostala taka delavnica brez stikov z novimi umetniškimi dosežki in ni dobivala večjih naročil za kvalitetnejše izdelke, je doživela razkroj in je čisto tudi napačno interpretirala oblikovni zaklad provincialne umetnosti.

Emonska klesarska delavnica je pri izdelavi Emonca sodelovala le ob vnanji arhitekturi. Sodelovanje je bilo torej minimalno, prav zaradi tega na tem mestu ne moremo slediti njenemu razvoju, kajti vprašanje samo bi zaslužilo podrobnejšo študijo.

J. Klemenc omenja v svojem delu Zgodovina Emone<sup>20</sup> tudi pridanke, ki so bili najdeni poleg omenjenih kamnitih blokov in statue. Omenjajo se kamnita posoda s pokrovom, balzamariji, številne steklene posode, ostroga, konica kopja in Avrelianov novec. V inventarni knjigi Narodnega muzeja sem lahko zasledila tele predmete, ki so bili odkopani na ozemlju Kazine leta 1836:

1. Bronast držaj posode z levjo glavico, inv. št. NMLj 2213. Dolžina 5,5 cm (T. I, 1).

2. Zajemalka iz svetlo zelenega stekla, inv. št. NMLj 2290. Ustje je odebelfeno in usločeno navznoter, trup polkrožen, dno ravno in v sredini omfalnično. Ročaj je kratek in ukrivljen. Višina 3,5 cm, pr. ustja 7,5 cm, pr. dna 5,6 cm (T. III, 2).

3. Steklenica z enim ročajem iz svetlo zelenega stekla, inv. št. NMLj 2301. Ustje je usločeno navzven, vrat cilindričen, trup stožčast, dno ravno. Višina 18,5 cm, pr. ustja 2,2 cm, pr. dna 7,4 cm (T. II, 2).

4. Steklenica z enim ročajem iz svetlo zelenega stekla, inv. št. NMLj 2297. Ustje je lijakasto, vrat cilindričen, trup kvadraten, dno vboklo in okrašeno s plastičnim kolobarjem. Ob strani ročaja sta dve rebri. Višina 11,2 cm, pr. ustja 3,9 cm, pr. dna 4,5 cm (T. II, 1).

5. Posodica iz zelenkastega, prosojnega stekla, inv. št. NMLj 2326. Ima obliko trompete — dolg, tanek ustnik, ki se vedno bolj širi in ukrivi na eno stran. Je razbita in fragmentarno ohranjena. Dolžina pribl. 13 cm (T. III, 4).

6. Balzamarij iz temno rumenega stekla, inv. št. NMLj 2323. Ustje je lijakasto, vrat cilindričen, trup stožčast, dno zaobljeno. Višina 5,4 cm, pr. ustja 1,4 cm, pr. dna 3,5 cm (T. II, 3).

7. Balzamarij iz svetlo zelenega stekla, inv. št. NMLj 2324. Ustje in vrat manjkata, dno je ravno in v sredini usločeno navznoter. Višina 3,9 cm, pr. dna 2,6 cm (T. III, 3).

<sup>18</sup> W. Schleiermacher, Zwei provinzielle Steinmetzarbeiten, Germania 38, 1960, Heft 3/4, 377.

<sup>19</sup> J. Šašel, Kipi in reliefi iz Emone, Kronika — časopis za slovensko krajevno zgodovino 6, 1958, 1.

<sup>20</sup> J. Klemenc, Zgodovina Emone, Zgodovina Ljubljane — geologija in arheologija, Ljubljana 1956, 341. A. Müllner, Emona, str. 57 ss, kjer je tudi izračunana višina stebra: 441 cm.

8. Balzamarij iz modro zelenega stekla, inv. št. NMLj 2325. Ustje je lijakasto, vrat cilindričen, trup stožčast in ozek, dno ravno. Višina 8 cm, pr. ustja 1,9 cm, pr. dna 0,7 cm (T. II, 5).

9. Balzamarij iz modro zelenega stekla, inv. št. NMLj 2338. Ustje je lijakasto, vrat vilindričen, trup stožčast in ozek, dno ravno. Višina 7,7 cm, pr. ustja 2,7 cm, pr. dna 1 cm (T. II, 4).

10. Vrč iz rdeče žgane, dobro prečiščene ilovice, inv. št. NMLj 2365. Ustje in vrat manjkata, trup je bikoničen, dno prstanasto. Na obodu je viden ostanek ročaja. Višina 25,5 cm, najv. premer 19,8 cm, pr. dna 11,4 cm (T. I, 2).

11. Vrč iz rdeče rjavo žgane, dobro prečiščene ilovice, inv. št. NMLj 2366. Ustje je lijakasto, vrat cilindričen, trup bikoničen, dno prstanasto. Ročaj manjka. Višina 18,5 cm, pr. ustja 3,6 cm, pr. dna 7,2 cm (T. I, 4).

12. Skodelica iz rdeče žgane, slabo čiščene ilovice, inv. št. NMLj 2407. Ustje je ravno, trup polkrožen, dno prstanasto. Po sredini trupa teče plitva kanelura. Višina 4,9 cm, pr. ustja 8,9 cm, pr. dna 4 cm (T. I, 3).

13. Skodelica iz rumeno zelenega stekla, inv. št. NMLj 5891. Ustje je usločeno navzven in odebeljeno, trup stožčaste, nekoliko zaobljene oblike, dno prstanasto in ravno. Višina 5 cm, pr. ustja 10,2 cm, pr. dna 6,9 cm (T. III, 1).

Čeprav so predmeti, ki jih navaja J. Klemenc, verjetno v depoju Narodnega muzeja, jih danes ni mogoče zaslediti. Pod lokacijo Casino so inventarizirani le zgoraj opisani predmeti, med katerimi ne najdemo gradiva citirane skupine. Prav tako je omenjeno skupino nemogoče izločiti iz celotnega emonskega materiala, ker niso v inventarni knjigi vpisani tudi novci. Predmeti, ki jih našteva J. Klemenc, spadajo v drugo polovico 3. stoletja, kar je določeno s citiranim Avrelijanovim novcem.

Na tabelah I, II in III sem podala opis vseh predmetov, pri katerih je kot najdišče naveden prostor Casino. Med gradivom prevladuje steklo, ki je oblikovno zelo različno. Po analogijah, ki jih dobimo med kronološko opredeljenimi primerki balzamarijev pri L. Berger, *Römische Gläser aus Vindonissa*, str. 77, vidimo, da se vrečaste oblike balzamarijev pojavljajo v zgodnji antiki. Primerek na T. II, 2, dobimo tudi med gradivom, odkritim v Pompejih (*Notizie degli Scavi 1934*, 300, fig. 19), medtem ko se steklenica (T. II, 1) uporablja skozi vso antiko. Fragmentarno ohranjena posoda na T. III, 4, je po obliki in namenu sorodna posodam, ki jih L. Berger, l. c., Taf. 15, postavlja v 1. stoletje. Za ostali dve posodi točnejše datacije nisem mogla ugotoviti. Podobno sta oba keramična vrča po analogijah E. Bonis prav tako zgodnjeantična, vrč inv. št. NMLj 2364, ki je trenutno založen v depoju Narodnega muzeja, pa postavlja Bonisova v 1. stoletje (*Die Kaiserzeitliche Keramik von Pannonien*, Budapest, Diss. Pann. ser. II, str. 53, T. XXVI, 7). Majhna keramična skodelica iz slabo čiščene ilovice nima analogij med gradivom, ki ga navaja E. Bonis, in je zato kasnejšega izvora.

Ko skušamo pregledani material časovno razporediti, vidimo, da sega od zgodnje do pozne antike in nam zato ne more služiti pri dataciji same statue.

Če v spominu preletimo vrsto bolj ali manj znanih spomenikov, vidimo, da je le malo takih, ki bi bili po svoji arhitekturi podobni našemu Emoncu. Grobno arhitekturo, ki je naši še najbolj podobna, srečamo le v severni

Italiji (Akvileja) in Franciji (Saint Remy).<sup>21</sup> Vendar tudi v teh primerih najdemo bistvene razlike prav pri vrhu spomenika samega. Statua je pri obeh postavljena pod kupolo, oprto s stebri. Bronaste sohe, ki so stale v javnih poslopjih,<sup>22</sup> npr. termah, ne pridejo v poštev za primerjavo. Edino Hettner<sup>23</sup> objavlja v svojem vodiču nagrobnik, kjer je na vrhu spomenika nameščena bronasta statua brez kakršnega koli drugega zaključka. Spričo omenjenih dejstev zastopa emonski meščan prav gotovo pri nas novo varianto nagrobnega spomenika, ki se le redkeje pojavlja.

Ob koncu bi še opozorila na slučajno podobnost našega spomenika s še danes stoječim kužnim znamenjem na Trgu revolucije, ki je bilo prvotno leseno in postavljeno leta 1695 na mestu današnje Ajdovščine, kjer je stal avguštinski samostan. Sedanja kamnita oblika je bila zgrajena leta 1844 in leta 1930 prenesena na sedanje mesto. Funkcija obeh spomenikov je sicer povsem različna, nehoti pa nas pritegne k primerjavi oblika in mesto samo, na katerem omenjeno znamenje stoji. Idejno bi mogli povezati kužno znamenje s formalno zelo sorodnimi stebriščnimi monumenti — gigantski stebri — Germanije in Galije, ki so običajno posvečeni kapitolski Trojici.

## RIASSUNTO

### Sul monumento del cittadino di Emona

La statua dell'abitante di *Emona*, rispettivamente l'intera ricostruzione della tomba con la statua in bronzo presenta ancora sempre un interessante problema il quale invita, per le sue varie analisi, gli archeologi e gli storici dell'arte allo studio di quest'opera d'arte antica, stilisticamente interessante. Dato il materiale conservato — statua dell'uomo, base cubica, capitello, un quarto della colonna, parte dello scrigno mortuario per le ceneri e parti del recinto con resti frammentari di una testa di leone — la ricostruzione è possibile solo con l'aiuto di altre tombe esistenti tuttora e di simili forme. Tali si trovano nell'Italia settentrionale e in Francia; le più vicine a noi, però, sono quelle di Šempeter nella valle della Savinja: servendoci di queste abbiamo cercato di stabilire misure e proporzioni delle parti mancanti al nostro monumento.

La ricostruzione ideale dovrebbe risultare press'a poco così: attorno all'arca tombale di quattro massicci blocchi di calcare sarà stato il recinto composto di dadi rettangolari, terminanti, nella parte superiore, con dei blocchi semicircolari. Sopra l'arca tombale sarà stata profilata una specie di architrave, poi una piccola base cubica che serviva da supporto alla colonna. Alla fine della colonna sarà stato il capitello corinzio in marmo e sopra di esso un piedestallo per la statua bronzea.

Secondo le analogie sopra menzionate, il piedestallo del blocco semicircolare, cioè la parte inferiore del recinto, avrebbe dovuto misurare 80—90 cm, la colonna 285—300 cm; le colonnine semicircolari, nel muro del cortile del Museo nazionale a Ljubljana, invece, misurano 50 cm in altezza, 58 in larghezza e 152, 154 e 162 in lunghezza.

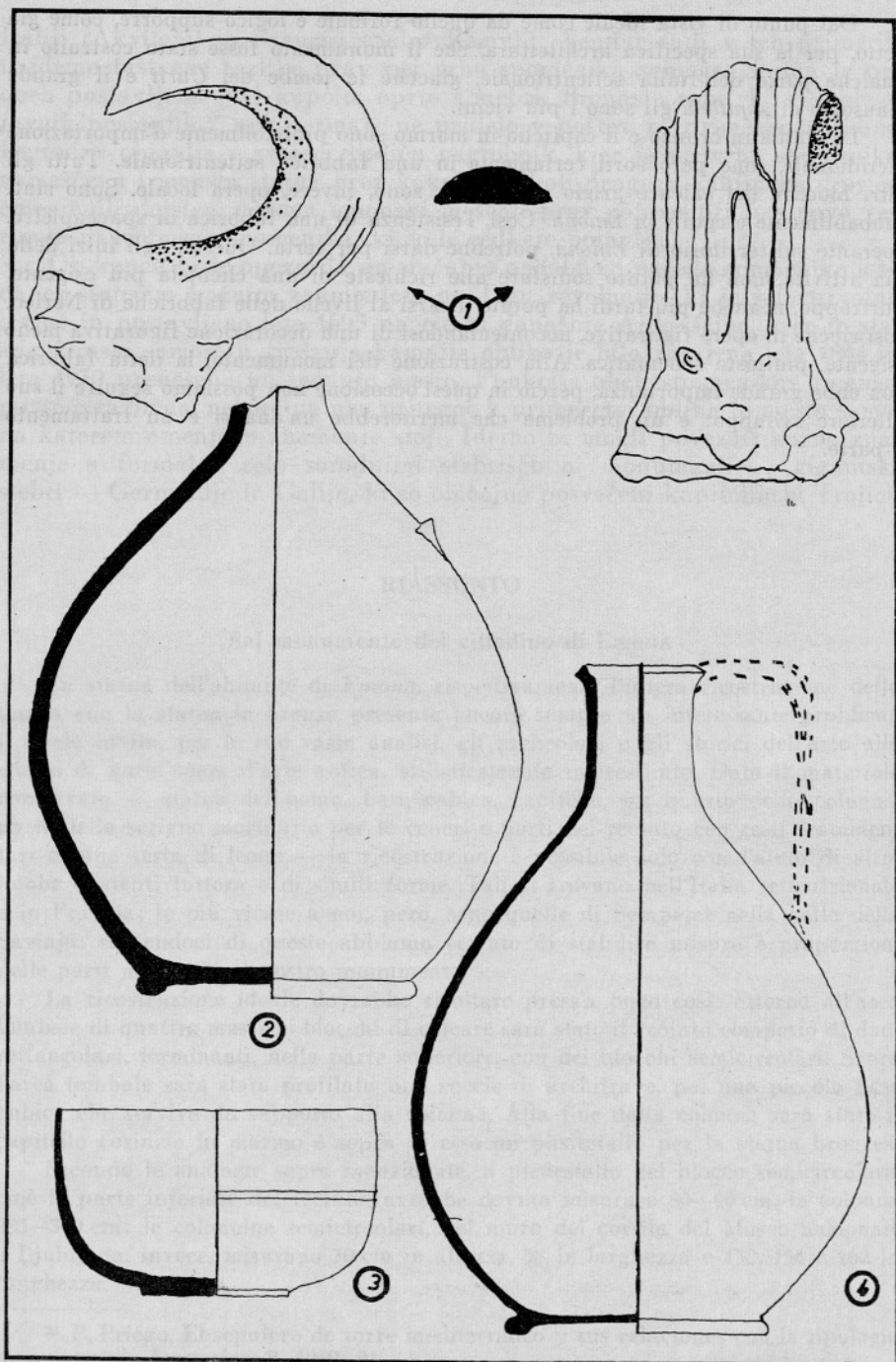
<sup>21</sup> P. Priego, *El sepulcro de torre mediterraneo y sus relaciones con la tipología monumental*, Ampurias, 9, 1949, 91.

<sup>22</sup> Kluge, *Lehmann-Hartleben*, l. c.

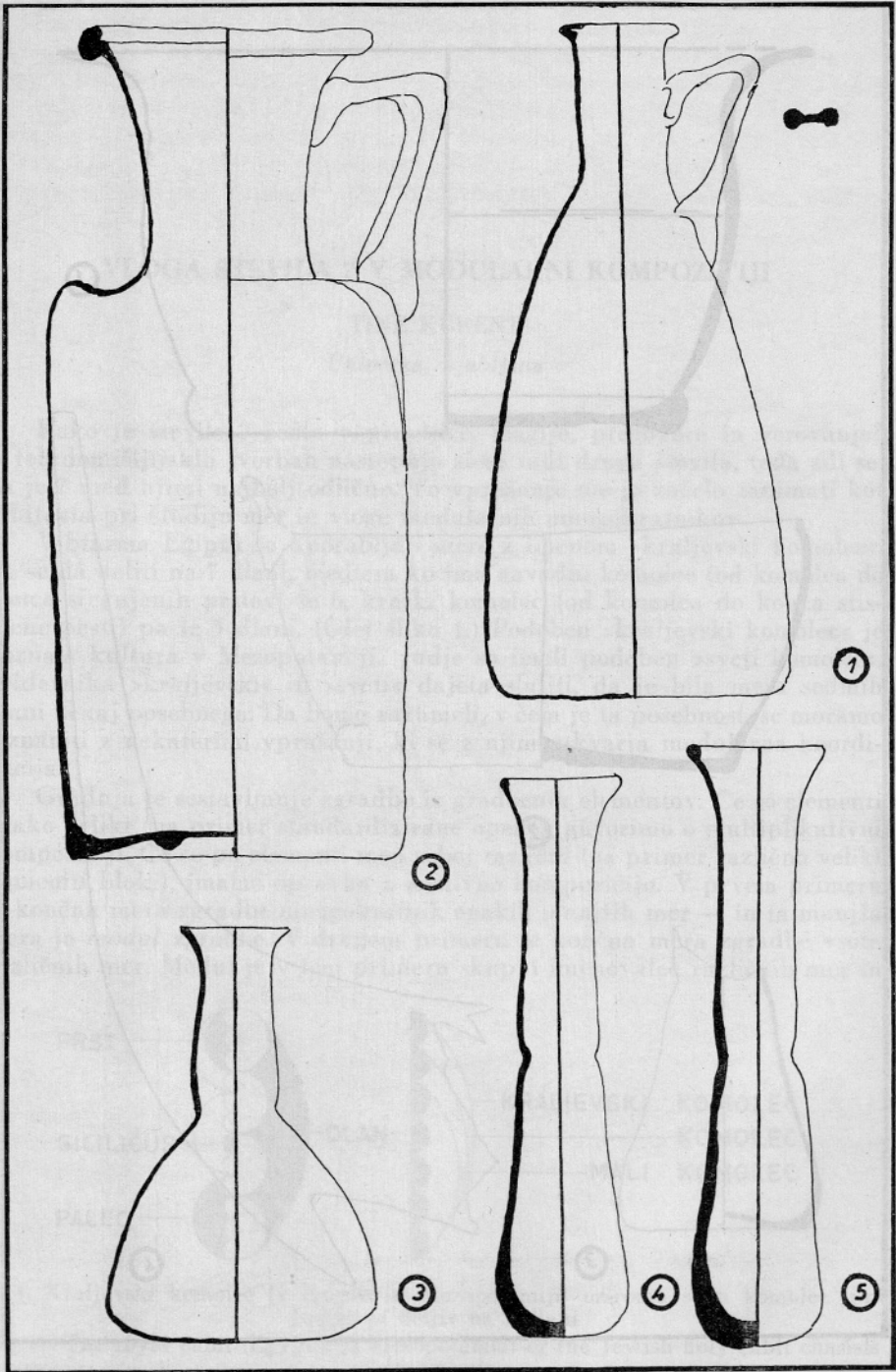
<sup>23</sup> Hettner, *Illustrierter Führer*, l. c.

Dal punto di vista ideale come da quello formale è logico supporre, come già detto, per la sua specifica architettura, che il monumento fosse stato costruito in qualche parte dell'Italia settentrionale, giacché le tombe dei *Curii* e il grande mausoleo di *Aquileia* gli sono i più vicini.

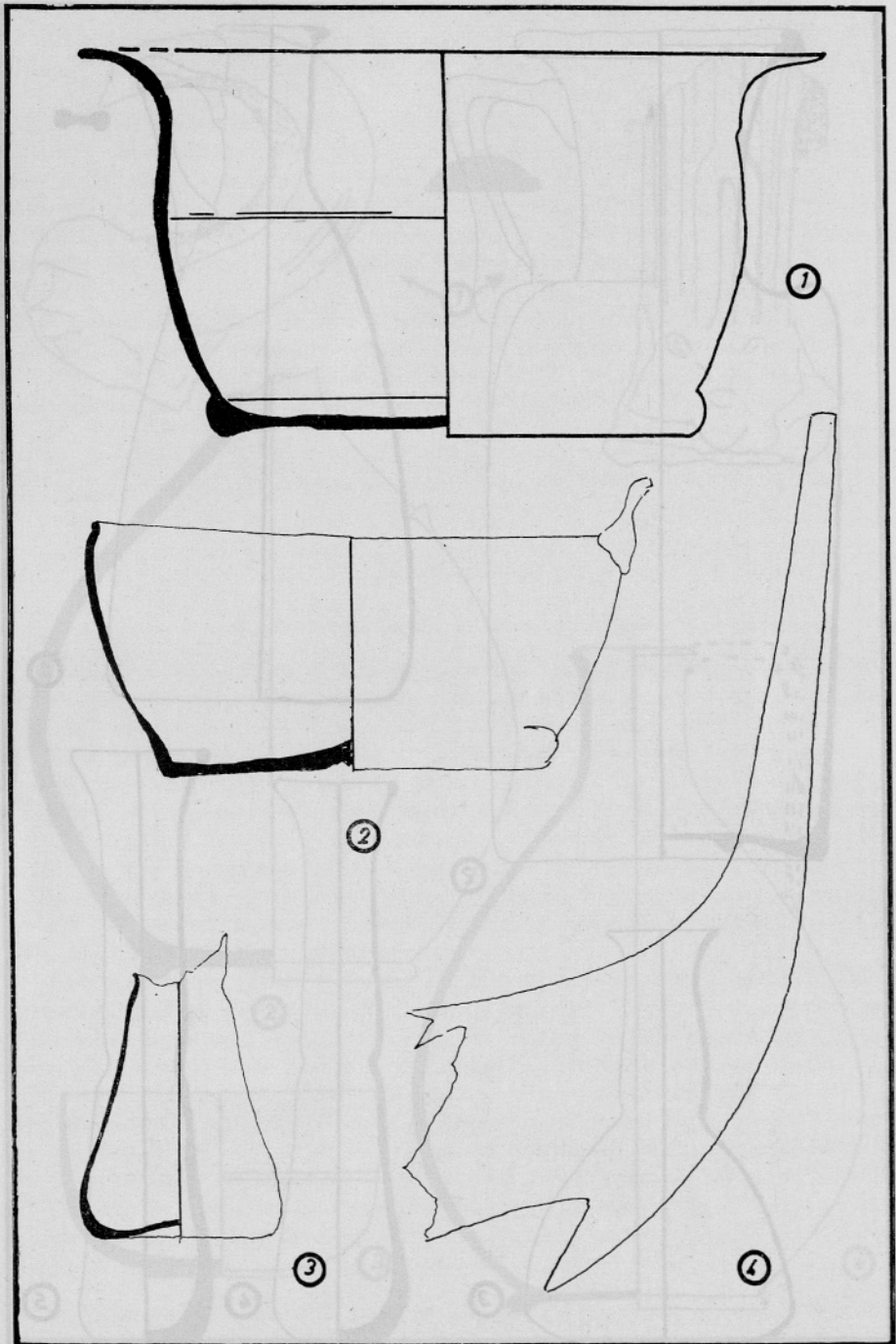
La statua in bronzo e il capitello in marmo sono probabilmente d'importazione meridionale, sono però sorti certamente in una fabbrica settentrionale. Tutti gli altri blocchi, del calcare grigio di Podpeč, sono, invece, opera locale. Sono stati probabilmente eseguiti in *Emona*. Così, l'esistenza di una fabbrica di spaccapietre, operante sul territorio di *Emona*, potrebbe darsi per certa. Questa, agli inizi della sua attività, non ha potuto soddisfare alle richieste di una clientela più esigente. Purtroppo, neanche più tardi ha potuto alzarsi al livello delle fabbriche di Norico, così ricche in opere figurative, accontentandosi di una decorazione figurativa meno esigente, piuttosto schematica. Alla costruzione del monumento, la detta fabbrica non ebbe grande importanza, perciò in quest'occasione non possiamo seguire il suo ulteriore sviluppo: è un problema che meriterebbe un'analisi e un trattamento a parte.



Bronast ročaj in keramika, odkrita 1856 pri Kazini  
 Manico in bronzo e ceramica, scoperti nel 1856 nei pressi del Casinò di Ljubljana  
 (1 = 1 : 1; 2 = 1 : 5; 3, 4 = 1 : 2)



Stekleni predmeti, odkriti ob statui. — Oggetti in vetro, scoperti vicino alla statua  
 (1 = 1 : 2; 2-5 = 1 : 1)



Stekleni predmeti, odkriti ob statui. — Oggetti in vetro, scoperti vicino alla statua  
(1:1)