

OKRAS ANTIČNIH ŽAR V OBLIKI HIŠ

PETER PETRU

Zavod za spomeniško varstvo SRS, Ljubljana

Med evropskim kulturnozgodovinskim gradivom arheoloških obdobij zavzemajo žare v obliki hiše (sl. 1) iz območja antičnega Nevioudunuma svoj-
sko mesto. Ne le, da pomenijo v zapuščini celotnega imperija posebnost,
ampak so edini bolj pogosti likovni izraz antike v teh krajih. Korenine
tega izročila moremo iskati v starejših prazgodovinskih kulturah. Zato je
razumljivo, da prav žare v obliki hiš pripomorejo tudi k umevanju pra-
historičnih faz na naših tleh in nam tako omogočajo osvetliti antiki od-
maknjeno zapuščino.

Namen pričujočega sestavka je zgolj podati prikaz in povezavo likov-
nega okrasa na žarah v obliki hiš s starejšim in sočasnim gradivom. Po
rezultatih novejših izkopavanj na Dolenjskem je gotovo, da sodijo te osta-
line, tako kot so poudarjali že prejšnji raziskovalci,¹ v rimsko dobo.² Pri
okrasu pa lahko ločimo plastično dekoracijo in slikano geometrično orna-
mentiko. Prvo predstavljajo modelirane podobe ptičev, pretežno petelinov,
na vrhu žar. Prav ta upodobitev živali govori o simbolični vrednosti pred-
stave v zagrobnem ritualu takratnega prebivalstva na Dolenjskem. Tako
razlago podaja predvsem poudarjeno na vrhu žare nameščena figura in —
v primeru iz Novega mesta sl. 2, T. I, 1, 1 a — shematizirana človeška glava.
Po vrsti stoletij, od konca ilirske toreutike in polne plastike do antike, je
to prva upodobitev človeka na tem prostoru. S tem se odpira zelo zanimiv
problem. Zastaviti si moramo vprašanje, v kolikšni meri so obravnavane
ostaline produkt ilirske umetnostne dediščine, oziroma kateri etnični sku-
pini jih lahko pripišemo. V prvi vrsti je najbolj zgovoren primer žare iz
Novega mesta. Glede na današnje poznavanje gradiva moremo namreč

¹ C. Deschmann, Die neuesten römischen Funde von Dernovo (Neviodunum) in Unterkrain, Mitteilungen der Centralcommission in Wien 12, 1886, 17 ss.; A. Müllner, Typische Formen aus den archäologischen Sammlungen des Krainischen Landesmuseums, Laibach 1900, T. XLVII; P. Reinecke, Zeitschrift für Ethnographie 32, 1900, 597; F. Behn, Germania 3, 1919, 54; primerjaj tudi V. Hoffiller, Prehistorijske žare iz Velike Gorice kraj Zagreba, Buličev zbornik, Zagreb-Split 1924, 1 ss.

² S. Škaler, Mrzlava vas, Varstvo spomenikov (VS) 8, 1960/1; T. Knez, Straža pri Novem mestu, VS, l. c.; isti, Rimski grobovi iz Straže (v pripravi); B. Vikić-Belančič, Obilježje i kronologija novootkrivene antične nekropole u Držičevoj ulici u Zagrebu, Iz starog i novog Zagreba 2, 1960, 29.



Sl. 1. Drnovo, žara v obliki hiše, inv. NMLj 738
Abb. 1. Drnovo, Hausurne, Inv. NMLj 738

z gotovostjo pripisati žaro iz Novega mesta dedičem latenskega kulturnega kroga, katerega nosilci na tleh današnje Dolenjske in slovenskega Posavja so bili v antiki dokazani keltski *Latobici*.³ Rezultat, ki ga bomo šele kasneje podrobneje razčlenili, je presenetljiv, ker predstavlja območje, kjer se pojavljajo žare v obliki hiše, osrčje nekdanje cvetoče ilirske figuralike.



Sl. 2. Novo mesto, zaključek žare v obliki hiše, inv. NMLj 1499

Abb. 2. Novo mesto, Oberteil einer Hausurne, Inv. NMLj 1499

Da ponazorimo razprostranjenost žar v geografskem smislu in da izpopolnimo močno zastareli seznam pri F. Behn, Hausurnen, Vorgeschichtliche Forschungen 1, 1924, 60, ki pozna le 24 primerkov, podajamo najdišča (priloga 1) in sumaren opis naših žar v obliki hiš:

1. Drnovo zavzema s svojimi 50 žarami osrednje mesto tako glede številčnosti kakor tudi glede raznolikosti v variantah.

³ Izčrpno podaja literaturo T. Knez-P. Petru-S. Skaler, Municipium Flavium Latobiorum Neviodunum, Novo mesto 1961, in P. Petru, K trem novim napisom s spodnjega Posavja, Arheološki vestnik (AV) 11—12, 1960/61, 27.

2. Novo mesto — doslej poznamo z grobišč rimske dobe v samem Novem mestu ali neposredni okolici 12 primerkov žar v obliki hiš, ki se oblikovno v variantah ločijo od tistih iz Drnovega.

3. Ljubljana. Z oznako tega najdišča je spravljenih v depojih Narodnega muzeja v Ljubljani (odslej NMLj) 7 žar, vendar je le za žaro inv. št. 2357 gotovo, da je iz ljubljanskih nekropol, in sicer iz žganega groba, sodeč po ostankih pepela in kalcificiranih kosti v žari. Pri vseh ostalih primerkih podrobnejša opredelitev ni podana ter imajo celo za navedbo lokalitete vprašaj.

4. Ostrog. V depoju NMLj je spravljen žara, za katero vemo, da jo je leta 1898 odkopal na antičnem grobišču I. Kušljan.

5. Št. Jernej — brez podrobnejših navedb o najdišču je v depoju NMLj spravljen enostavna žara.

6. Jezero pri Trebnjem. Po vojni so na poznani nekropoli, ki se razteza jugovzhodno od vasi, odkrili primerek žare z najlepšim slikanim okrasom.

7. Raka predstavlja z dvema rustikalnima primerkoma žar gotovo enega najbolj zanimivih najdišč, kar kaže, da bi utegnilo biti prav tu eno izmed primarnih izdelovalnih središč.

8. Straža pri Novem mestu se po obliki dveh tu odkritih žar navezuje na drnovsko najdbo.

9. Ribnica pri Mokricah. Doslej so odkrili dve žari. Prvo v obzidanem grobu okroglega tipa, ki predstavlja verjetno reminiscenco prazgodovinske gomile (prim. Arheološki pregled 2, 1962, pod Ribnica), drugo pa kot slučajno najdbo pri gradnji avtomobilske ceste na zahodnem robu antične naselbine.

10. Mrzlava vas pri Brežicah. Manjša rimska nekropola z dvema primerkoma žar v obliki hiš. Prvo je odkopal v prav tako kot v Ribnici okrogli zidani grobnici J. Mantuani leta 1923; ta je na vrhu okrašena s petelinom. Drugi primerek so našli pred kratkim skupaj z novcem (Varstvo spomenikov 8, 1960/1, sub voce).

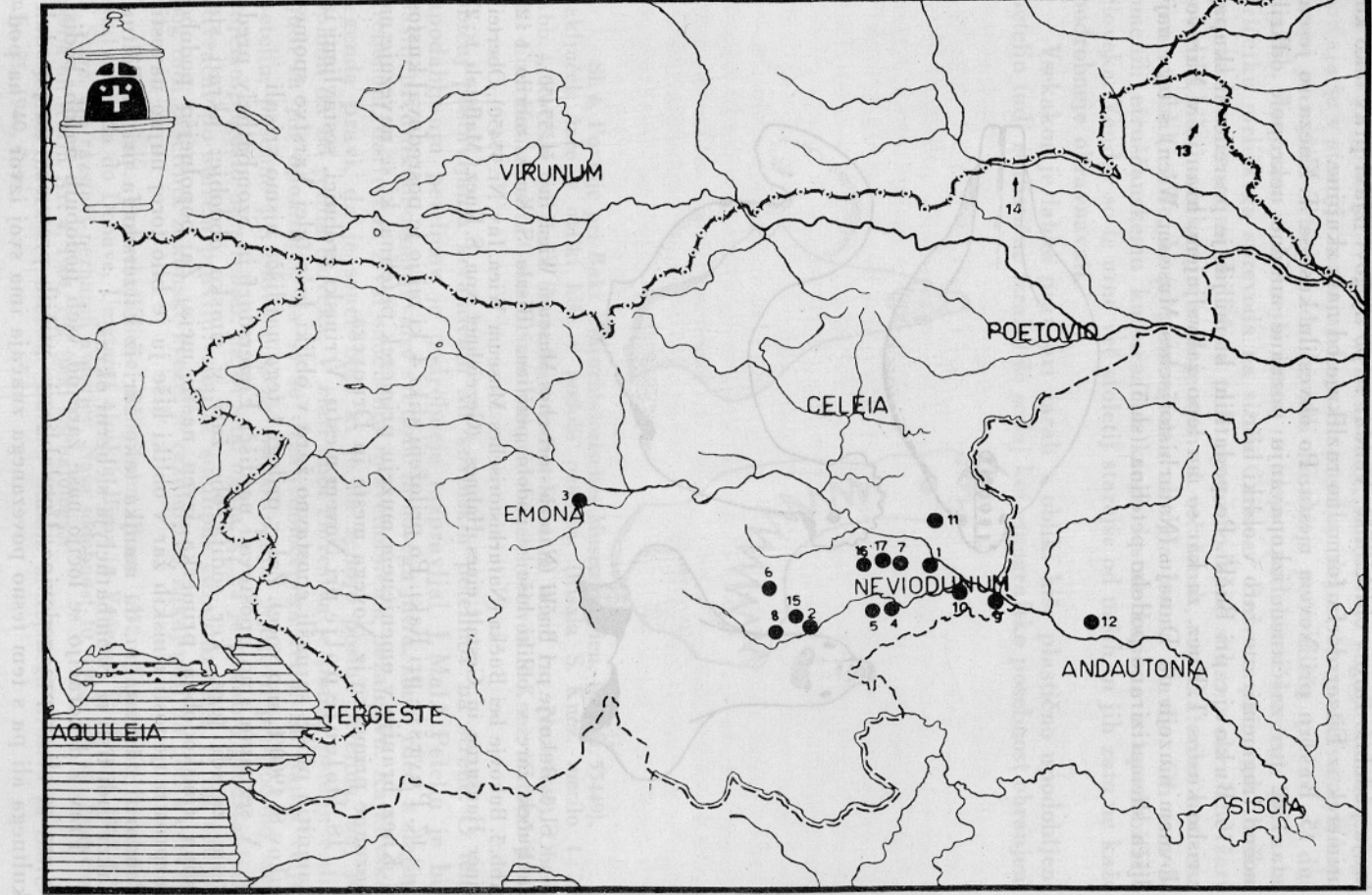
11. Veliki Kamen pri Senovem. Tu je letos raziskovala dve okrogli zidani grobnici arheologinja Anja Uršič in pri tem zadelo na deset žar v obliki hiš. Med njimi je najzanimivejši primerek z vgraviranim okrasom: neposredno ob izrezu za vrata je namreč vkraspan ornament smrekove vejice.

12. Zagreb. Leta 1958 sta odkrila v zidani grobnici na Držičevi ulici v Zagrebu M. Gorenc in B. Vikić-Belančić edino žaro z izdelanimi vrati, s čimer je jasno potrjena domneva, da gre v teh primerkih za posnetke hiš.⁴

13. Eitzersdorf v Spodnji Avstriji. Na manjšem antičnem grobišču v tem kraju so pred leti odkrili doslej neobjavljeno žaro v obliki hiše, ki pa se formalno močno razlikuje od naše skupine. Za prijazno posredovanje podatkov sem dolžan zahvalo kustosu F. Spritzerju.

14. Szombathely, po podatkih, ki mi jih je ljubeznivo posredoval G. Alföldy, so pred nedavnim odkrili na rimski nekropoli v bližini tega

⁴ B. Vikić-Belančić, l. c.

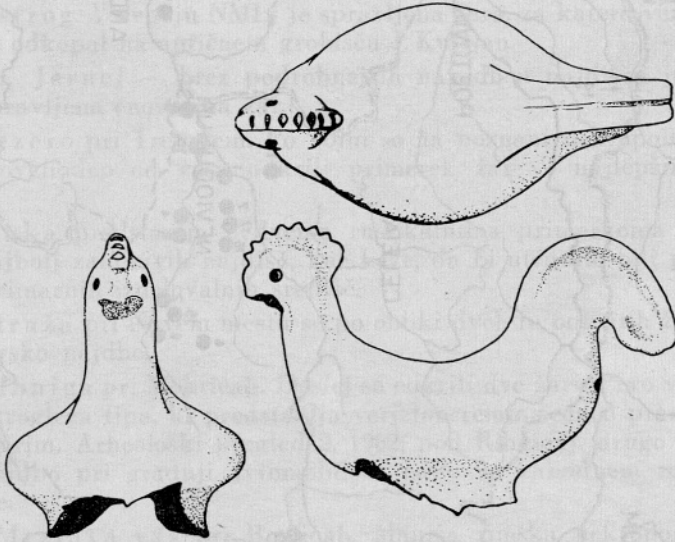


MAPPA DI UN TERRITORIO ROMANO ANTICO

kraja podobno žaro v obliki hiše. Vendar se po njegovi izjavi prav tako kot primerek iz Eitzersdorfa formalno razlikuje od naše skupine.

15. Bršlin pri Novem mestu. Po obvestilu kustosa T. Kneza so jeseni leta 1962 pri zaščitnem izkopavanju poznane antične nekropole odkrili močno fragmentirano žaro v obliki hiše.

16. Bukovje pri Bučki. Po podatkih, ki mi jih je posredoval skupaj z risbo kustos T. Knez, za kar se mu lepo zahvaljujem, hranijo v Naravoslovnem muzeju na Dunaju (Naturhistorisches Museum Wien) s tega najdišča shematizirano podobo petelina (sl. 3).



Sl. 3. Bukovje pri Bučki (Naturhistorisches Museum Wien, inv. št. 55450), zaključek žare v obliki hiše v podobi petelina. (Risala S. Knez, merilo 1 : 2)
Abb. 3. Bukovje bei Bučka (Naturhistorisches Museum Wien, Inv. Nr. 55450). Oberteil einer Hausurne in Gestalt eines Hahnes. (Gezeichnet von S. Knez, Maßstab 1 : 2)

17. Površje pri Raki. Po priloženi sliki 4, ki mi jo je posredoval kustos T. Knez, hranijo v omenjenem muzeju primerek petelina, ki se navezuje na poznane primerke iz Novega mesta in Drnovega.

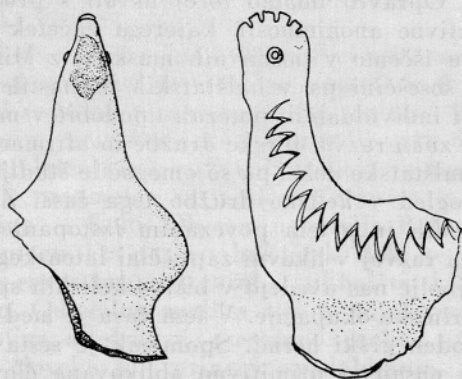
18. Dolenje polje pri Novem mestu. V rimski grobnici, sestavljeni iz kamnitih plošč, so našli enostavno žaro v obliki hiše (glej Varstvo spomenikov 8, 1960/1, sub voce). Žal, v prilogi 1 tega najdišča nismo vrisali.

V seznamu smo upoštevali najdišči Eitzersdorf in Szombathely predvsem zaradi tega, ker sodita obe žari v rimsko obdobje; hkrati sta edina rimskodobna primerka izven naših meja. Za popolnejšo podobo razprostranjenosti rimskih žar v obliki hiše ju je bilo torej nujno navesti. Poudariti pa moramo, da manjka tako žari iz Eitzersdorfa pri St. Pöltnu kakor tudi tisti iz Szombathelyja sleherni okras.

Prav z dekoracijo se ločijo naše žare od vseh podobnih najdb, bodisi iz antike ali iz prazgodovine. Upodabljanje ptičjih protomov na posodah kulturnega ali pa s tem tesno povezanega značaja ima svoj izvor — na pod-

lagi našega gradiva — že v železni dobi, kolikor ne segajo korenine tega običaja še v starejše razvojne faze. Še posebej idejno, če upoštevamo tolmačenje starejših avtorjev, da bi bili menhirji počivališča ptičev — duš umrlih. Verjetno je kasnejši izraz te ideje upodobitev letečega ptiča na pričetku mrliškega sprevoda na situli Certosa.⁵ Prav ta primerek ilirsko-venetske umetnostne dediščine tudi zgovorno kaže slikano okrašene žare v obliki hiš: na čelu sprevoda je namreč več žensk, med katerimi nosi ena žaro v obliki hiše, ki je pomanjšana okrogla lesena stavba. Ob tem bi omenili etruščanskemu kulturnemu krogu lastne kanope z upodobitvijo človeka. Vendar so te urne več stoletij starejše od naših in jih zato ne kaže podrobneje obravnavati.

Vsekakor je lahko prav pri žarah v obliki hiše plastično upodobljeni petelin tudi realistično izražal še sedaj kot etnografsko posebnost ohranjeni



Sl. 4. Površje pri Raki (Naturhistorisches Museum Wien, inv. št. 55449), zaključek žare v obliki hiše v podobi petelina. (Risala S. Knez, merilo 1 : 2)
Abb. 4. Površje bei Raka (Naturhistorisches Museum Wien, Inv. Nr. 55449), Ober-
teil einer Hausurne in Gestalt eines Hahnes. (Gezeichnet von S. Knez, Maßstab 1 : 2)

običaj postavljanja keramičnih ali kovinskih petelinov na strehe. O tem upodabljanju petelinov je podrobneje razpravljal J. Mal.⁶ Petelin je bil našim prednikom oznanjevalec svetlobe in novega jutra, zlasti rdeči z zlatim grebenom, daritvena žival sončnemu in svetlobnemu božanstvu. Kajkavska legenda pravi, da je sonce bog, ki je na zemljo poslal petelina, naj jo oplodi, da bo rodila človeka. V zlati dobi človeštva je potem petelin vodil ljudi in jih opominjal, da so se držali določenega reda. Še danes velja petelin, posebno pri Slovencih, za simbol ognja. Njegovo prisodobno srečujemo pogosto na strehah, da bi šibo ognja, ki ga je prvotno predstavljal, odvrčal po starem pravilu: similia similibus curantur. Ker je bil sončni bog tudi zaščitnik zakonske zveze, je razumljivo, zakaj nosi na poti v cerkev

⁵ J. Clemen, *Urgeschichtliche Religionen*, Bonn 1952; J. Kastelic, *Umetnost situl od Pada do Donave*, *Umetnost alpskih Ilirov in Venetov*, Ljubljana 1962, 57; F. Starè, *Ob razstavi neznanih avtorjev*, *Naša sodobnost* 10, 1962, 659 ss.; *Encyclopedia of World Art* 4, 1961, 792 (pod *Eschatology*).

⁶ J. Mal, *Slovenske mitološke starine*, *Glasnik muzejskega društva za Slovenijo* 21, 1940, 7 ss.

slovenska ziljanska nevesta na enem roglju vil privezano svečo, na drugem pa petelina.⁷

Da segajo zametki tega češčenja lahko celo v prazgodovinsko davnino, nam morebiti potrjuje dejstvo, da stoji ena izmed štirih povezanih koroških božjepotnih cerkva na »Kurji gori«: petelin in kura pa sta bila, kakor smo prej opozorili, soncu posvečeni živali.⁸ Novejša raziskovanja R. Eggerja na Ulrichsbergu in Štalenski gori (Magdalensberg) s precejšnjo verjetnostjo dokazujejo na teh mestih že starejši kulturni prostor.⁹

Le na žari iz Novega mesta je pod petelinom upodobljena še človeška maska. To je trenutno edini primerek, kjer srečujemo hotenje upodobiti umrlega. Čeprav je glava podana primitivno in shematizirano, je gotovo, da predstavlja odraz hotenja po individualni upodobitvi. Vendar ne toliko v smislu naturalizma podajanja, pač pa preko simbolične predmetne oblike oziroma vrednosti. Opraviti imamo torej hkrati s procesom osvobajanja individua iz kolektivne anonimnosti, katerega začetek lahko v vzhodnoevropskem prostoru iščemo v posmrtnih maskah iz Miken in Trebeništa, v naši neposredni soseščini pa v halštatskih bronastih maskah iz Klein-Gleina in nekaterih individualnih potezah upodobitev na situlah.¹⁰ Čeprav nam ni podrobneje znan razvoj ilirske družbe in afirmacija posameznika v likovnem izročilu halštatske dobe, pa so omogočile študije P. Lambrechtsa¹¹ in R. Eggerja¹² vpogled v keltsko družbo tega časa. Z razvito družbeno ureditvijo po razredih in s tem povezanim izstopanjem posameznika v okviru razreda sledi razvoj v likovni zapuščini latenskega obdobja na prehodu v antiko. Najbolje nas uvedejo v bistvo keltskih spomenikov nagrobniki prvih stoletij rimske okupacije. V tem času je med nagrobniki pogost tip spomenika soroden grški hermi. Spomenik je sestavljen iz štirioglate baze, na katero je nasajena primitivno oblikovana človeška glava.¹³ Poznani so tudi menhirjem podobni stebri z izklesanimi nišami za vstavljanje kamnitih portretov pokojnikov, med katerimi je posebno znamenit steber v Antremontu.¹⁴ Pri nas se delijo spomeniki tega tipa na dve vrsti. V prvem primeru sta portret in podstavek iz enega kamna, drugi način pa je bil, da

⁷ J. Mal, l. c.

⁸ V. Möderndorfer, *Narodopisno blago koroških Slovencev*, Narodopisna knjižnica 2, 1954, 45 (Priloga ČZN 59).

⁹ R. Egger, *Führer durch die Ausgrabungen und das Museum auf dem Magdalensberg*, Klagenfurt 1962, 5; isti, *Der römische Limes in Österreich* 16, 1926, 136; isti, *Wiener Prähistorische Zeitschrift* 19, 1952, 311; isti, *Jahreshefte des österreichischen Archäologischen Instituts* 35, 1945, 99.

¹⁰ Glej razstavni katalog *Umetnost alpskih Ilirov in Venetov*, Ljubljana 1962.

¹¹ P. Lambrechts, *L'exaltation de la tête dans la pensée et dans l'art des Celtes*, Diss. Gandenses 2, Brugg 1954.

¹² R. Egger, *Der Grabstein von Čekančevo*, *Schriften der Balkankommission* 9, 1950; E. Esperandieu, *Recueil général des bas-reliefs, statues et bustes de la Gaule romaine*; H. Kenner, *Zur Kunst und Kultur der Kelten, Carinthia I*, 141, 1951, 574; A. Malraux, *La statuaire*, Paris 1952; I. Borkovsky, *Keltska tvar z Čech*, *Obzor Prehistorycky* 13, 18; R. Egger, *Jahreshefte des österreichischen Archäologischen Instituts* 35, 1945, 99 ss.

¹³ A. Schober, *Zur Entstehung und Bedeutung der Provinzialrömischen Kunst*, *Jahreshefte des österreichischen Archäologischen Instituts* 26, 1950, 57; P. Petru, *Cernunnos v Sloveniji*, *Situla* 4, 1961, 27.

¹⁴ P. Reinecke, *Antremont und Gundestrup*, *Prähistorische Zeitschrift* 54, 1949 in 1950, 361; H. Kenner, *Ogam* 8, 1956, 359; E. Esperandieu, *Recueil* št. 6701.

so izgotovili glavo posebej in jo kot klin vstavili v oporo. Nagrobnik s podstavkom in portretom iz enega kosa je po izvoru verjetno starejši. Pri nas poznamo na kratkem stebru sklesano surovo bradato moško masko iz Trojan, Vitanja¹⁵ in Trsta.¹⁶ Drugo skupino, kjer je portret glave izdelan posebej, poznamo iz številnih primerov v Emoni¹⁷ in Nevioudunumu.¹⁸ Hostenje, predstaviti umrlega s portretom na oporniku, je našlo svoj odraz tudi na oblikovno tipičnih rimskih nagrobnikih, tako na spomeniku Barbuisa iz Trbovelj.¹⁹ Osrednji portret na tem nagrobniku počiva na kockastem podstavku, iz katerega raste dolg vrat z majhno glavo. Podobno formalno rešitev predstavlja tudi naša maska pod petelinom. Tako po stilu kakor tudi po vsebini predstavlja izrazit primerek keltske plastike. Še bolj pa označuje maska pod petelinom na žari iz Novega mesta dediščino latenskega stila s tem, da se figuralni motiv — v konkretnem primeru človeška maska in petelin — podreja zakonom dekorativnega oblikovanja tako značilnega za izdelke latenske umetnosti.²⁰

Retrogradno iskanje izvora upodobitve človeške maske je na podlagi našega prazgodovinskega gradiva pravilno zastavil že R. Ložar (GMDS 15, 1954, 54 ss.). Opiral se je na pojav maske na rogljasti fibuli iz Vinice, ki je povezana z bogatim toreutskim izročilom halštatske dobe, vendar pa je pogojena z močnimi latenskimi vplivi. Botrovala in pogojila je nastanek mlajšeželeznodobnih predmetov iz Vinice, Cerknice in Ulake, predvsem nova etnična skupina — Kelti. Ob tem ugotavlja R. Ložar, da pojav človeške maske ni razumeti, kot da bi v halštatski dobi ne imeli nikakih upodobitev človeka, saj ravno bogati figuralni stil halštatskih opasačev in situl dokazuje nasprotno. Odločilna razlika tiči v pojmovanju figuralnega in ornamentalnega motiva, ali drugače povedano: razlika tiči v tem, da jemlje latenska umetnost človeka kot princip upodabljanja, medtem ko ga je halštatska poznala le kot predmet istega upodabljanja. Vsaka halštatska upodobitev scen ni drugega kot pripovedništvo, nizanje predmetno zanimivih detajlov in istih vzorcev v značilnih frizih.

Pojav človeške maske je torej nov izraz latenskega stila tudi na našem ozemlju, pri čemer se figuralni motiv podreja skupni likovni ideji. Poslednji odmev tega prazgodovinskega razvoja nakazujejo človeške maske na obeskih iz Ulake (sl. 5 in GMDS 18, 1957, sl. 12,4 in sl. 13). Tudi v teh primerih je maska obravnavana povsem dekorativno.

¹⁵ P. Petru-V. Kolšek, Nove rimske najdbe v okolici Vitanja, AV 9—10, 1959, 55. Opozarjam na sorodno glavo, odbito od podlage, najdeno v Heraklejevem svetišču v Celju, J. Klemenc, Figuralni fragment kasnoantičnega reliefa iz Celja, AV 3, 1952, 99, sl. 1; B. Saria, Südostforschungen 12, 1955, 560.

¹⁶ V lapidariju tržaškega muzeja. Točno najdišče ni znano.

¹⁷ W. Schmid, Emona, Jahrbuch für Altertumskunde 7, 1915, Abb. 29 in 30; J. Klemenc, Zgodovina Emone v Zgodovina Ljubljane, Ljubljana 1, 1955, 355; J. Šašel, Kipi in reliefi iz Emone, Kronika 6, 1958, 1 ss.

¹⁸ C. Deschmann, l. c. Fig. 1.

¹⁹ B. Saria-V. Hoffiller, Antike Inschriften aus Jugoslawien, Zagreb 1959, 25; G. A. Mansuelli, Genesi e caratteri della stele funeraria padana, Studi in onore di A. Calderini e R. Paribeni, Milano 1956, 376.

²⁰ P. Lambrechts, l. c.; H. Kenner, l. c. Carinthia I, 141, 1951, 364; A. Schober, Die bildende Kunst Österreichs in der römischen Zeit, Die bildende Kunst in Österreich, Wien 1956, 118; R. Ložar, Ornamenti noriško-panonske kamnoseške industrije, ČZN 29, 1954, 99 ss.

S tipološkega in umetnostnega vidika predstavljajo verjetno najbolj zgodnji primerki petelinov realistično zasnovane stvaritve (T. II, 1, in I, 4 in 5) podrejene ideji oblikovalca žare, pri katerih pa zaradi čisto simbolične vrednosti predstave sledi prehod v idealiziranje (T. II, 2—5) in končno v shematizem (sl. 6, 2; T. II, 7). Vsebina realizacije za naročnika torej ni bila vezana na naravno verno upodabljanje, marveč v predstavi petelina oziroma ptiča kot simbola kulturnega značaja v predstavah takratnih prebivalcev na območju Neviodunuma. Podoben odklon od naravnega vzora in prehoda, ki ga je naredila rimska umetnost od konca republike do Trajana, je označil G. Kaschnitz-Weinberg²¹ kot deformacijo grških oblik in



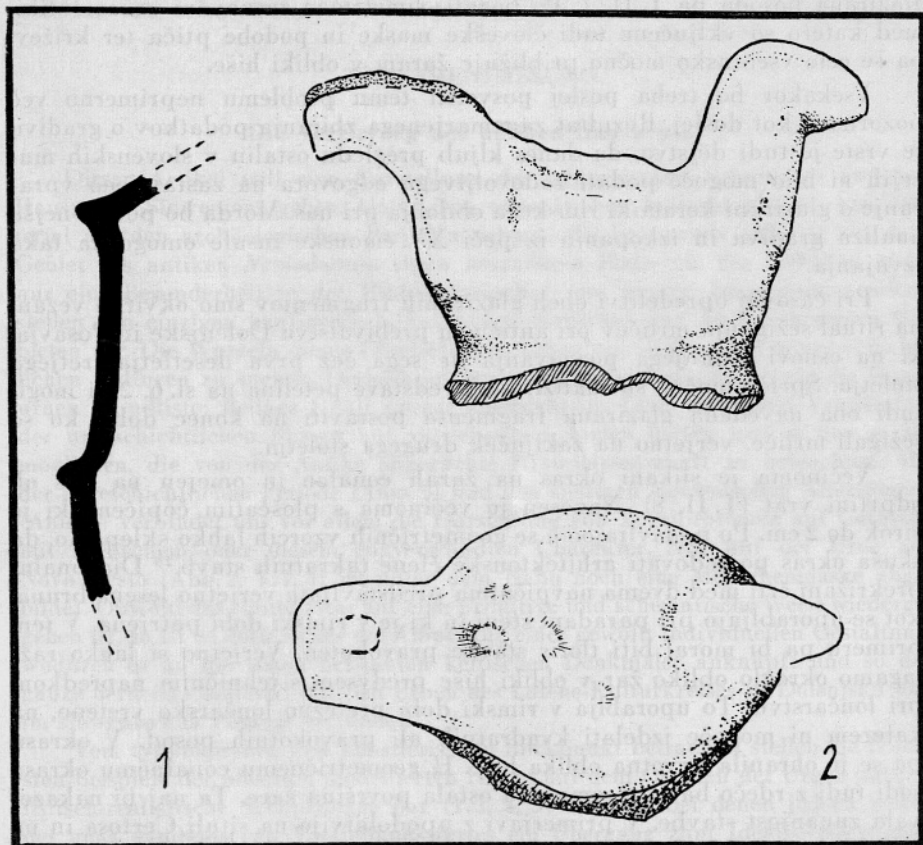
Sl. 5. Ulaka, obesek s človeško masko, inv. NMLj P 1801 (po Ložarju)
 Abb. 5. Ulaka, Anhängsel mit Maske, Inv. NMLj P 1801 (nach Ložar)

ohranjanje teh, vsaj v zunanjih potezah, ki pa zelo nepopolno prekrivajo spremembe notranje vsebine. V splošnih okvirih pa je to osnova za kasnejši razvoj krščanske simbolike in prehod iz globinskih dimenzij v ploskovitost in linearnost ter opuščanje plastičnosti, ki se najbolj zreali v afigurativnem stilu umetnosti preseljevanja narodov. V malem se s tem splošnim razvojem srečujemo že pri plastiki petelinov na vrhu žar v obliki hiše. Ideja in notranja vsebina simbolične predstave — karakteristične za latensko umetnost — sta poglavitno gibalno pri ustvarjanju likovnega okrasa na žari. Kot zadnji, časovno že zelo odmaknjeni člen tega umetnostnega izročila na naših tleh lahko postavimo svetogorsko ploščo kot konec večstoletnega razvoja provincialne plastike v Sloveniji.²²

²¹ G. Kaschnitz-Weinberg, *Zwischen Republik und Kaiserreich (Römische Kunst II)*, Rowohlts deutsche Enzyklopädie 137, 1961, 154.

²² E. Cevc, *Dvoje zgodnj srednjeveških figuralnih upodobitev na slovenskih tleh*, AV 3, 1952, 231.

Pri pregledu žar v obliki hiš v naših muzejih zasluži posebno pozornost še glazirani fragment v NMLj, inv. št. 8368. Med tovrstnim gradivom je to edini fragment, ki je glaziran. Tako po profilu (sl. 6, 1) kot po izrezu za odprtino vrat je nedvomno, da sodi k žari v obliki hiše. Prav tako lahko z veliko gotovostjo pripišemo žari v obliki hiše tudi shematizirano podobo glaziranega petelina na sl. 6, 2. Dasi sodita oba primerka k žari v obliki



Sl. 6. — 1. Drnovo, glaziran fragment, NMLj 8368 (1 : 2). — 2. Ljubljana (?), pretežno temnozelena glazura s svetlejšimi lisami; faktura kaže na zunanji strani sivo, na notranji strani pa rdečo barvo in večje vložke temnejše barve (1 : 1)

Abb. 6. — 1. Drnovo, glasiertes Fragment, NMLj 8368 (1 : 2). — 2. Ljubljana (?), vorwiegend dunkelgrüne Glasur mit hellen Flecken; die Faktur ist auf der Aussen-seite von grauer, auf der Innenseite aber von roter Farbe und hat grössere Einlagen von dunklerer Farbe

hiše, obstaja med njima razlika v barvi glazure. Prva je temno zelena, medtem ko je druga dosti svetlejša in prehaja mestoma celo v rumene oziroma modre odtenke. Morda bi v tem lahko iskali oporo za časovno opredeljevanje, ker je le malo verjetno, da bi bila oba primerka iz iste delavnicē in iz istega časa. Že samo dejstvo, da nahajamo tudi glazirane

primerke, odpira doslej nenačet problem v naši strokovni literaturi: pojav in kronološko vrednotenje glazirane keramike vobče.²³ Glede na zelo majhno področje razprostranjenosti žar v obliki hiš (priloga 1) je tudi malo verjetno, da bi bila ta primerka izdelana v drugih lončarskih središčih imperija, ampak izhajata najbrž iz lončarskega obrata znotraj navedenega območja, verjetno iz samega Drnovega. Za Drnovo kot izdelovalni center govori tudi glazirana posoda na T. II, 7. Po bogati, simetrično zasnovani ornamentiki, med katero so vključene tudi človeške maske in podobe ptiča ter križev, pa se celo vsebinsko močno približuje žaram v obliki hiše.

Vsekakor bo treba poslej posvetiti temu problemu neprimerno več pozornosti kot doslej. Rezultat zanemarjenega zbiranja podatkov o gradivu te vrste je tudi dejstvo, da danes kljub pregledu ostalin v slovenskih muzejih ni bilo mogoče podati zadovoljivega odgovora na zastavljeno vprašanje o glazirani keramiki rimskega obdobja pri nas. Morda bo podrobnejša analiza gradiva in izkopenin iz peči XV. emonske insule omogočila taka izvajanja.²⁴

Pri časovni opredelitvi obeh glaziranih fragmentov smo okvirno vezani na ritual sežiganja mrličev pri antičnem prebivalstvu Dolenjske in Posavja, ki na osnovi sedanjega poznavanja ne sega čez prva desetletja tretjega stoletja. Spričo močno shematizirane predstave petelina na sl. 6, 2 bi mogli tudi oba navedena glazirana fragmenta postaviti na konec dobe, ko so sežigali mrliče, verjetno na zaključek drugega stoletja.

Večinoma je slikani okras na žarah conalen in omejen na pas ob odprtini vrat (T. II, 8). Nanesen je večinoma s ploščatim čopičem, ki je širok do 2 cm. Po ponavljajočih se geometričnih vzorcih lahko sklepamo, da skuša okras posredovati arhitektonske člene takratnih stavb.²⁵ Diagonalni prekrizani črti med dvema navpičnima predstavljata verjetno lesena bruna, kot se uporabljajo pri paradani steni in ki je v rimski dobi potrjena. V tem primeru pa bi moral biti tloris stavbe pravokoten. Verjetno si lahko razlagamo okroglo obliko žar v obliki hiše predvsem s tehničnim napredkom pri lončarstvu. To uporablja v rimski dobi pretežno lončarsko vreteno, na katerem ni mogoče izdelati kvadratnih ali pravokotnih posod. V okrasu pa se je ohranila prvotna oblika hiše. H geometričnemu conalnemu okrasu sodi tudi z rdečo barvo premazana ostala površina žare. Ta naj bi nakazovala zunanost stavbe. V primerjavi z upodobitvijo na situli Certosa in na reliefih stebra Marka Avrelija pa se približuje opisu hiše pri plemenu *Belgae*, kot ga je podal Strabon IV, 197: *τοὺς οἴκους ἐκ σαρίδων καὶ γέρονων*

²³ U. Trinks, Fundbericht Palastruine 1957, Carnuntum-Jahrbuch 1957, 67; H.-J. Kellner, Die römische Ansiedlung bei Pocking und ihr Ende, Bayerische Vorgeschichtsblätter 25, 1960, 155; W. Deonna, Vases gallo romains à glacure rouge et à décor moulé, trouvées à Genève, Anzeiger für Schweizerische Altertumskunde N. F. 28, 1926; Sz. Pócsy, Intercisa II (Keramika), AH 36, 1957, 71 ss.; L. Barkoosy, Folia archaeologica 12, 1960, 235 ss.; isti, Folia archaeologica 15, 1961, 111 ss.; D. T. Rice, Byzantine Glazed Pottery, Oxford 1950.

²⁴ Gradivo bo objavila Lj. Plesničar.

²⁵ F. Oelmann, Pfahlhausurnen, Germania 37, 1959, 205; isti, Die Koffergrabsteine und die Hausdächer der Treverer, Niederrheinische Jahrbücher des Vereines Linker Niederrhein 3, 1951 (Festschrift A. Steger), 50; isti, Hausurnen oder Speicherurnen?, Bonner Jahrbücher 134, 1929, 1 ss.; F. Schlette, Die ältesten Haus- und Siedlungsformen des Menschen, Ethn.-Archäologische Forschungen 5, 1958.

ἔχουσι μεγάλους θολοειδείς ὄροφον πολὺν ἐπιβάλλοντες. Petelini so upodobljeni realistično s plastičnimi detajli ali pa se srečujemo z vkraspanim geometričnim nakazovanjem površine in celo z izredno izdelanim temno rdečim slikanim okrasom.

Slikani okras s podajanjem »paradane stene« kaže na kontinuum v današnji čas, ki ga dopolnjuje tudi še danes ohranjeni običaj postavljanja petelinov na vrhu streh.

ZUSAMMENFASSUNG

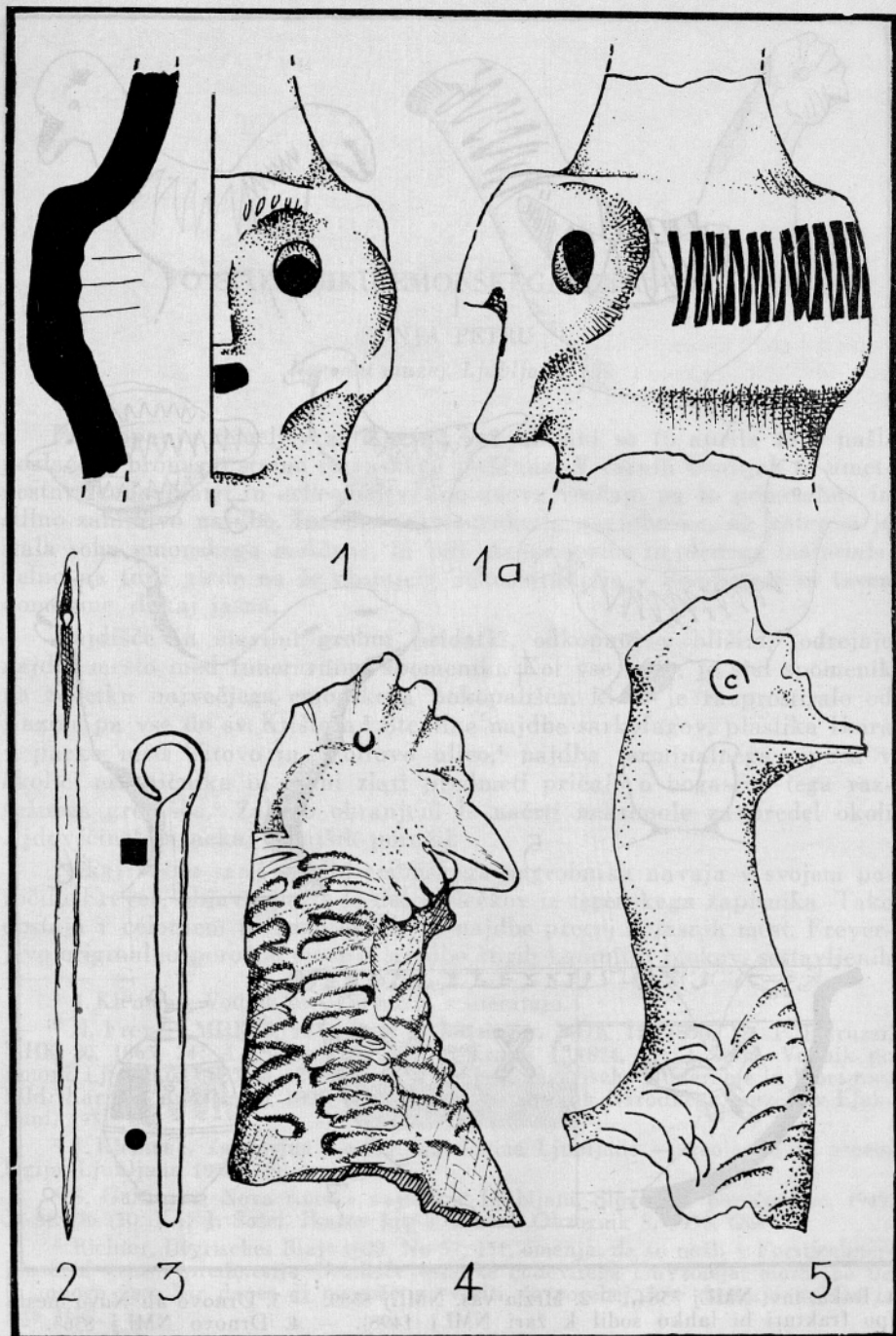
Die Verzierung der antiken Hausurnen

Dieser Artikel will eine Darstellung des bildnerischen Schmuckes auf den Hausurnen Sloweniens geben. Unter dem europäischen kulturgeschichtlichen Material aus den archäologischen Perioden nehmen die Hausurnen (Abb. 1) aus dem Gebiet des antiken *Nevidunum* einen besonderen Platz ein. Sie bedeuten nicht nur eine Besonderheit in der Hinterlassenschaft des ganzen Imperiums, sondern stellen den einzigen häufigeren bildnerischen Ausdruck der Antike in diesen Gebieten vor. Die Wurzeln dieser Überlieferung haben wir in den älteren urgeschichtlichen Kulturen zu suchen. Deshalb ist es verständlich, dass uns gerade die Hausurnen (Fundliste: Beilage 1, mit kurzer Übersicht im Text) auch zum Verständnis der urgeschichtlichen Phasen auf slowenischem Boden helfen und es uns so ermöglichen, die von der Antike abgerückte Hinterlassenschaft zu beleuchten. Mit der urgeschichtlichen Periode (Anm. 5) und den späteren slowenischen Altertümern (Anm. 6) verbindet uns vor allem die Darstellung von Vogelprotomen auf Gefäßen mit kultischem oder diesem engverwandten Charakter. Nur auf der Urne aus Novo mesto (Abb. 2, T. I, 1) ist unter dem Hahn noch eine Menschenmaske abgebildet. Obwohl das Haupt zwar auf eine primitive und schematische Weise wiedergegeben ist, so ist es doch sicher die Äusserung einer gewollt individuellen Gestaltung, wodurch es an die schon bekannten keltischen Denkmäler anknüpft und so das ganze derartige Material mit den Erben des Latène-Kulturkreises in Dolenjsko und im slowenischen Posavje verbindet.

Vom typologischen und künstlerischen Blickpunkt betrachtet stellen die frühesten Beispiele der plastisch modellierten Hähne auf dem Oberteil der Urnen naturalistisch-realistische Schöpfungen dar (T. I, 4, 5; T. II, 1), bei denen jedoch wegen des ganz symbolischen Vorstellungswertes ein Übergang zum Idealisieren erfolgt (T. II, 2—5) und schliesslich zum Schematismus führt (Abb. 6, 2; T. II, 7). Der Realisierungsinhalt war also für den Besteller nicht an eine naturgetreue Gestaltung gebunden, sondern bestand vielmehr in der Vorstellung des Hahnes bzw. des Vogels als eines Symbols mit Kultcharakter in den Vorstellungen der damaligen Einwohner im Gebiet von *Nevidunum*. Dadurch nähert er sich im allgemeinen Rahmen der späteren Entwicklung der christlichen Symbolik an und dem Übergang von Tiefendimensionen zur Flächigkeit, Linearität und einer Entwertung der Plastizität, die sich am deutlichsten im afigurativen Stil der Kunst zur Zeit der Völkerwanderung widerspiegelt. Zugleich tritt aber diese Tendenz auch bei unseren Urnen in Erscheinung, und zwar in der gemalten Dekoration, die zonal ist und auf die Zone bei der Türöffnung beschränkt ist (T. II, 8).

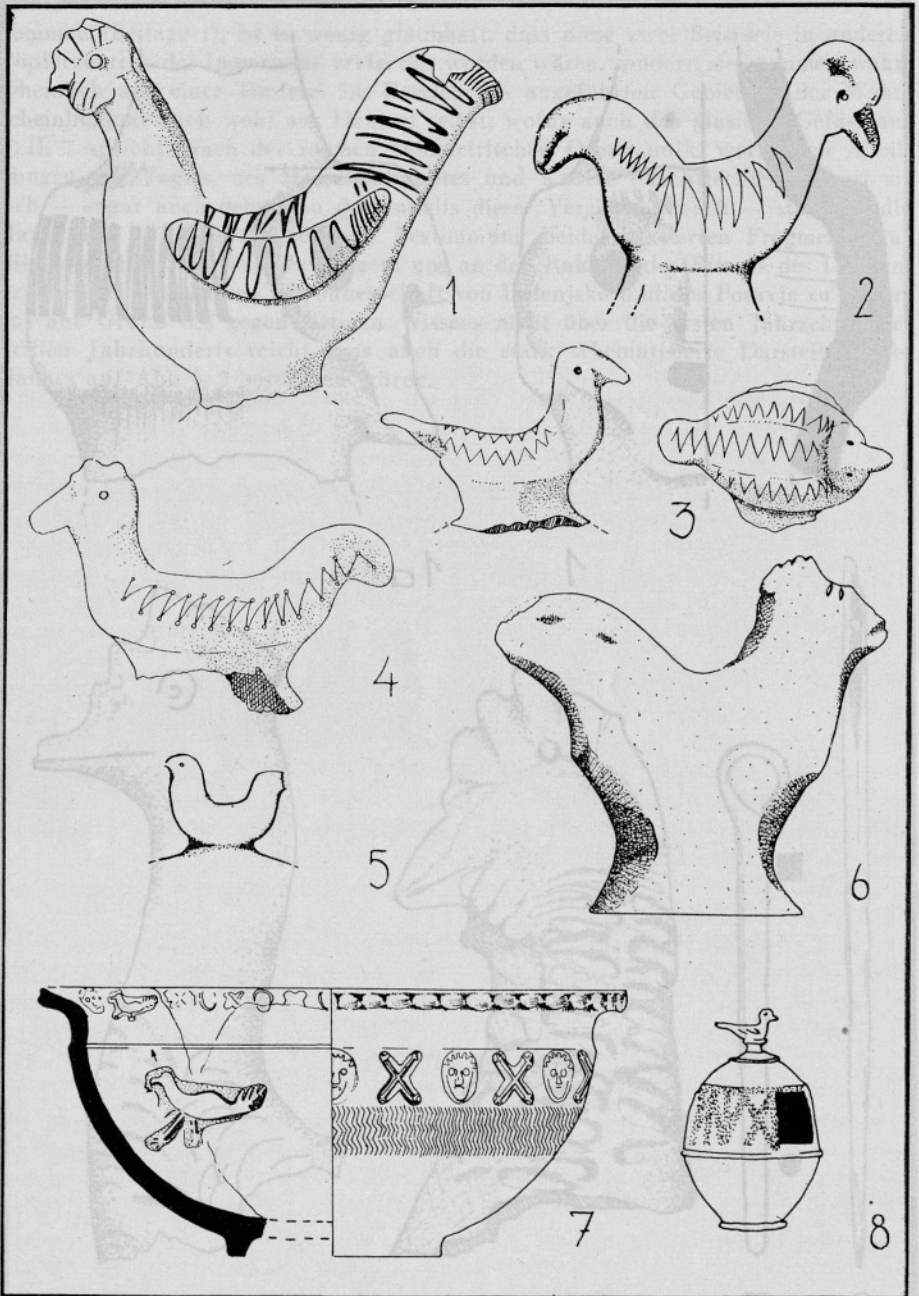
Eine Besonderheit unter den Urnen stellen jedoch zwei Stücke von glasierten Gefäßen dar. Mit Hinsicht auf das sehr beschränkte Gebiet, wo Hausurnen vor-

kommen (Beilage 1), ist es wenig glaubhaft, dass diese zwei Beispiele in anderen Töpferzentren des Imperiums verfertigt worden wären, sondern sie stammen wahrscheinlich aus einer Töpferei im Bereich des angeführten Gebietes, aller Wahrscheinlichkeit nach wohl aus Drnovo selbst, wofür auch das glasierte Gefäß auf T. II, 7 spricht. Nach der reichen symmetrischen Ornamentik, worin sich Abbildungen des Vogels, des Menschenhauptes und Kreuze durchflechten, nähert sie sich — sogar auch dem Sinn des Inhalts dieser Verzierung nach — stark an die Hausurnen an. Was die zeitliche Bestimmung beider glasierten Fragmente auf Bild 6 betrifft, sind wir gezwungen, uns an den Rahmen des Rituals des Leichenbrandes bei der antiken Bewohnerschaft von Dolenjsko und des Posavje zu halten, das auf Grund des gegenwärtigen Wissens nicht über die ersten Jahrzehnte des dritten Jahrhunderts reicht, was auch die stark schematisierte Darstellung des Hahnes auf Abb. 6, 2 bestätigen würde.



1, 1 a. Novo mesto. — 2—4. Drnovo (najdeno v grobu, ki ga je v NMLj prinesel leta 1892 S. Rutar, po akcesiji 26, 29 in 31. Hkrati s temi fragmenti so našli sedaj zgubljeni fibulo in novc Faustine Junior). — 5. Straža pri Novem mestu, grob 8 (vse 1 : 1)

1, 1 a. Novo mesto. — 2—4. Drnovo (gefunden im Grab, das im J. 1892 S. Rutar in das NMLj gebracht hat, nach der Akzession 26, 29 und 31. Zugleich mit diesen Fragmenten wurden eine jetzt verlorengegangene Fibel und eine Münze der Faustina Junior aufgefunden). — 5. Straža bei Novo mesto, Grab 8 (alles 1 : 1)



1. Raka, inv. NMLj 3584. — 2. Mrzla vas, NMLj 8589. — 3. Drnovo ali Novo mesto (po frakturi bi lahko sodil k žari NMLj 1498). — 4. Drnovo NMLj 8365. — 5. Novo mesto — odkopano 1905, NMLj 3884. — 6. Raka, NMLj 3590. — 7. Drnovo, glazirana skleda, NMLj 8575. — 8. Drnovo; po Deschmannu (1—5 = 1:2, ostalo 1:4)

1. Raka, Inv. NMLj 3584. — 2. Mrzla vas, NMLj 8589. — 3. Drnovo oder Novo mesto (der Fraktur nach könnte er zur Urne NMLj 1498 gehören). — 4. Drnovo, NMLj 8365. — 5. Novo mesto — ausgegraben 1905, NMLj 3884. — 6. Raka, NMLj 3590. — 7. Drnovo, glasierte Schüssel, NMLj 8575. — 8. Drnovo; nach Deschmann (1—5 = 1:2, das Übrige 1:4)

in das NMLj gebracht hat und 11. Köpfe mit diesen Fragmenten wurden eine Zeit verlorengemachte Bild und eine Mäule der 1. (eine Jalousie aufsteigen). — 5. Stava bei Novo mesto (Tab 8. falls 1:1)