

## ŽARNO GROBIŠČE NA BORŠTKU PRI METLIKI

VINKO SRIBAR

*Narodni muzej, Ljubljana*

Borštek ali Tičnica je nizek hribček kopaste oblike, ki leži osamljen 200 m severozahodno od železniške postaje v Metliki. Leta 1952 je profesor Jože Dular, ravnatelj Belokranjskega muzeja, tu izkopal žgan prazgodovinski grob, v katerem sta bili dve dobro ohranjeni keramični posodi.

Pri kopanju jarkov na vzhodnem in severnem pobočju Borštko leta 1956 so uničili štiri prazgodovinske žgane grobove. Na nujno vabilo Belokranjskega muzeja je prišla na teren arheološka ekipa Narodnega muzeja v Ljubljani. Rešila je del že izkopanega materiala, locirala je prekopane grobove in na ogroženem področju izkopala še štiri prazgodovinske in en žarni rimski grob.

### *Pregled grobov*

Rimski žgani grob. V grobni jami, vkopani v ilovico, je bila kamnita skrinja, sestavljena iz apnenčevih plošč. Notranjost skrinje je bila predeljena na dva neenaka dela. V manjšem, proti jugovzhodu obrnjenem delu skrinje so ležali fragmenti sedmih keramičnih posod. Nekaj fragmentov iste keramike je ležalo izven grobne skrinje. Plošča ob južni steni je bila močna in kompaktna. Ostale stene so bile iz tankih in krhkih plošč, ki so razpadle takoj, ko smo jih izkopali. V večji pregraji skrinje nismo našli ničesar.

### *Pregled inventarja*

1. Inv. št. A 153,<sup>1</sup> T. I, sl. 6. Dno in del oboda posode iz dobro prečiščene rumenkasto pečene ilovice. Posoda je bila izdelana na lončarskem vretenu. Zunanja površina fragmenta je zelo gladka. Fragment je velik  $20 \times 15 \times 0,8$  cm.

2. Inv. št. A 134, T. I, sl. 7. Fragmenti dna ustja in oboda posode iz prečiščene, temno sivo žgane ilovice. Posoda je bila izdelana na lončarskem vretenu. Premer dna 7,5 cm, ustja 14 cm in največjega oboda 21 cm.

3. Inv. št. A 135, T. I, sl. 4. Fragment posode s cilindričnim obodom, ki je bila izdelana na lončarskem vretenu iz dobro prečiščene, temno sivo žgane ilovice. Fragment je velik  $15 \times 14$  cm, stena je debela do 6 mm.

<sup>1</sup> Gradivo je inventarizirano v Belokranjskem muzeju v Metliki.

4. Inv. št. A 136, T. I, sl. 5. Fragmenti dna z delom oboda posode, ki je bila izdelana na lončarskem vretenu, iz dobro prečiščene, rumenkasto žgane ilovice. Premer dna je 9 cm. Ohranjena višina 5 cm.

5. Inv. št. A 137, T. I, sl. 2. Fragment posode, ki je bila izdelana na lončarskem vretenu, iz dobro prečiščene, rumenkasto žgane ilovice. Posoda je imela bikonično obliko. Nad kaneluro, ki teče po največjem obodu fragmenta, so tri vrste vzporednih kratkih zarez. Fragment je velik  $10 \times 13$  cm. Stena je debela do 6 mm. Fragmenta A 136 in A 137 sodita verjetno k isti posodi.

6. Inv. št. A 138, T. I, sl. 1. Fragment ustja posode s tankimi stenami, ki je bila izdelana na lončarskem vretenu, iz dobro prečiščene, rumeno pečene ilovice. Ustje, ki je rahlo usločeno proti notranji strani posode, izhaja iz kratkega, 10 cm visokega cilindričnega vratu. Fragment je velik  $9 \times 10$  cm.

7. Inv. št. A 139, T. I, sl. 3. Profiliran gumbasti zaključek, verjetno od pokrova, ki je bil izdelan na lončarskem vretenu, iz dobro prečiščene, svetlo rumeno žgane ilovice. Po svoji barvi in strukturi ilovice in načinu izdelave je pričujoči fragment popolnoma enak fragmentu A 138. Verjetno pripada isti posodi. Fragment je visok 4 cm, premer dna 3 cm.

*Žgani grob št. 1.* V grobni jami, ki je bila vkopana v ilovico in katere dno je bilo 0,5 m pod današnjo površino, je stala žara z žganino in v njej fragmenti skodelice in še ene keramične posode s tankimi stenami.

1. Inv. št. A 140, T. I, sl. 8. Fragmentarno ohranjena žara, izdelana ročno iz neprečiščene temno sivo žgane ilovice. Zunanja površina posode je zglajena. Posoda je visoka 28 cm, premer ustja 20 cm, največjega oboda 31 cm in dna 13 cm. Pri ustju je stena debela 1 cm.

2. Inv. št. A 141, T. I, sl. 9. Fragmentirana skodela z usločenim dnom in zglajeno zunanjo površino, izdelana ročno iz prečiščene, temno sivo žgane ilovice. Višina 5 cm, premer ustja 8 in dna 3 cm.

3. Inv. št. A 142, T. I, sl. 10, 11 in 12. Fragmenti posode s tankimi in zglajenimi stenami, ki je bila izdelana ročno iz slabo prečiščene, temno sivo žgane ilovice. Trije dobro ohranjeni fragmenti nam omogočajo predstavo o tipu uničene posode: sl. 10: fragment vratu in ramen velikosti  $7 \times 4$  cm, debelina stene do 4 mm, sl. 11: fragment dna, premera 8 cm, ki takoj nad stojno ploskvijo nakazuje obod z zelo velikim lokom; sl. 12: fragment trkastega ročaja, polkrožne oblike s premerom 2,5 cm.

*Žgani grob št. 2.* Pri gradbenih delih je bil grob popolnoma uničen. Grobna jama je bila vkopana v ilovico, globoka 0,9 m. Žara, izdelana ročno iz neprečiščene temno sivo žgane ilovice, je bila popolnoma uničena. Verjetna višina žare je okoli 20 cm.

*Žgani grob št. 3.* V grobni jami, ki je bila vkopana 0,9 m globoko v humusu, je bilo le še dno žare. Manjkajoči del posode je bil uničen pri gradbenih delih.

1. Inv. št. A 143, T. II, sl. 1. Dno in del oboda žare, ki je bila izdelana ročno iz neprečiščene temno rjavo žgane ilovice. Stene posode so zelo porozne. Zunanja stran je dobro zglajena. Ob ohranjenem gornjem robu posode teče plastično rebro z dvema ušescema.

*Žgani grob št. 4.* Grob je bil pokrit s kamnito ploščo ( $0,4 \times 0,23 \times 0,8$  metra). 0,8 m globoka grobna jama je bila vkopana v ilovico in zasuta s hu-

musom. V grobu je bila žara, pokrita s posodo skledaste oblike. Obe posodi sta bili zdrobljeni. Največji fragment meri  $5 \times 3$  cm.

1. Inv. št. A 144, T. II, sl. 3 in 4. Štirje fragmenti žare z zglajeno površino, ki je bila izdelana ročno iz neprečiščene, temno rjavo sivo žgane ilovice. Ustje je močno zavihano proti notranji strani posode.

2. Inv. št. A 145, T. II, sl. 2. Dva fragmenta ustja ter vratu keramične posode z lepo zglajeno površino, iz neprečiščene, porozne, temno sivo in rjavo žgane ilovice. Velikost fragmentov  $5 \times 7 \times 0,7$  in  $3 \times 5 \times 0,8$  cm.

*Žgani grob št. 5.* Grob je bil pokrit z apnenčasto ploščo nepravilne srčaste oblike, velikosti  $0,9 \times 0,6 \times 0,25$  m. Po svoji daljši osi je ležala plošča v smeri sever—jug. Pod južnim delom plošče so ležali fragmenti grobe keramike. Grobna jama je bila vkopana v ilovico; dno jame je bilo 0,62 m pod današnjo površino. Žganine nismo zasledili. Zdi se, da gre za grob, ki je bil uničen že v času, ko je grobišče bilo še v uporabi.

1. Inv. št. A 146. Fragmenti posode, ki je bila izdelana ročno iz neprečiščene, temno sivo žgane ilovice.

2. Inv. št. A 147. Fragmenti posode, izdelane ročno iz neprečiščene, temno sivo žgane ilovice. Posode ni bilo mogoče sestaviti.

*Žarni grob št. 6.* V 0,6 m globoki grobni jami, ki je bila vkopana v ilovico, je bila žara, pokrita s keramično posodo skledaste oblike. Grob je bil pokrit s ploščo iz apnenca velikosti  $1,00 \times 0,56 \times 0,1$  m. Po svoji daljši osi je plošča ležala v smeri sever—jug. V žari, na žganini pod pokrovom, so ležale tri železne ter ena bronasta fibula, dve keramični uteži za preslice in fragmentirana bronasta igla.

1. Inv. št. A 148, T. II, sl. 9. Ustje in vrat sicer popolnoma zdrobljene žare, izdelane ročno iz črno žgane in neprečiščene ilovice. Na vratu posode so deli nekega ornamenta: vrezan krožec premera 5 mm, tri ukrivljene vzporedne črte ter dve premočrtnici, ki se sekata skoraj pod pravim kotom. Domnevna višina posode je 60 cm, premer ustja 33 cm, dna 12 cm in največjega oboda 45 cm.

2. Inv. št. A 149, T. II, sl. 12. Skodela z navznoter usločenim ustjem, izdelana ročno iz neprečiščene temno rjavo žgane ilovice. Višina posode je 7,8 cm, premer dna 9 cm in ustja 24,5 cm.

3. Inv. št. A 150, T. II, sl. 7. Fragmentirana bronasta lunulasta fibula s trikotno nogo ter z ohranjeno eno petljo. Cela fibula je pokrita z debelo plastjo železne rje. Na zunanjem obodu lunule so, tesno ena ob drugi, majhne luknjice. V dveh luknjicah so bronasti obročki. Poleg te fibule je ležala bronasta verižica s štirimi členi in nekim nedoločljivim obeskom. Premer žice 0,6 mm, obročka 8 mm. Ob notranji strani je lunula zdrobljena. Fibula je dolga 10 cm, lunula pa široka 2 cm.

4. Inv. št. A 151, T. II, sl. 6. Fragmentiran lok železne lokaste fibule, prevlečen z debelo plastjo železne rje. Dolžina loka je 12 cm.

5. Inv. št. A 152, T. II, sl. 8. Fragmentirana železna lokasta fibula. Ohranjena sta dva dela loka, ki sta prevlečena z debelo plastjo železne rje. Dolžina loka 12 cm.

6. Inv. št. A 153, T. II, sl. 5. Fragmentirana železna lokasta fibula. Ohranjena sta dva dela loka, prevlečena z debelo plastjo železne rje. Na koncu enega fragmenta je odelitev, za katero domnevamo, da je ostanek petlje.

7. Inv. št. A 154. Dva fragmenta bronaste igle. Skupna dolžina 9,5 cm. Na enem koncu krajšega fragmenta je ohranjen del iglinega ušesca. Premer igle pri ušescu je 2 mm.

8. Inv. št. A 155, T. II, sl. 11. Zelo majhna utež za preslico, koničaste oblike, izdelana ročno iz temno sivo žgane ilovice. Višina 12 mm, premer 18 mm.

9. Inv. št. A 156, T. II, sl. 10. Zelo majhna utež za preslico, konične oblike, izdelana ročno iz temno sivo žgane ilovice. Višina 25 mm, premer 22 mm.

*Žgani grob št. 7.* V grobni jami, vkopani 0,8 m globoko v humusu, je bila žara z žganino.

1. Inv. št. A 157, T. III, sl. 1. Fragmentarno ohranjena žara, izdelana ročno iz temno sivo in rdečkasto žgane, neprečiščene ilovice. Zunanja površina je dobro zglajena. Posoda ima kratek lijakast vrat in močno usločeno dno. Višina 33,5 cm, premer ustja 24 cm, največjega oboda 36 in dna 13 cm.

*Žgani grob št. 8.* V grobni jami, globoki 0,75 m, vkopani v ilovico, je stala fragmentirana žara, napolnjena z žganino.

1. Inv. št. A 157, T. III, sl. 4. Žara z zglajeno zunanjo površino, izdelana ročno iz slabo prečiščene, sivo črno žgane ilovice. Na notranji strani lijakatega vratu, paralelno z ustjem posode, tečejo štirje zglajeni pasovi, široki do 20 mm. Na pasu, ki je najbližji ustju posode, so 4 polja s cik-cak ornamentami. Ob vznožju vratu so vrezani 4 ornamenta: dva v obliki križa ter dva v obliki ravnokrakega trikotnika. Križ je sestavljen iz 4 trikotnikov in enega romba, T. III, sl. 2, trikotniki pa iz 6 manjših trikotnikov, ki so razporejeni v treh vrstah, T. III, sl. 3.

*Grob št. 9.* Izkopala sta ga 10. junija 1952 prof. J. Dular in Gabro Žemlja. V grobni jami sta bili dve keramični posodi.

1. Inv. št. A 113, T. III, sl. 5. Žara, izdelana ročno iz slabo prečiščene, rdečkasto rjavo žgane ilovice. Po površini je posoda večinoma črna sive barve. Vrat je lijakast, trup pa ima kroglasto obliko. Na največjem obodu sta dve plastični bradavici. Višina posode je 44 cm, premer največjega oboda 45 cm, dna 14,5 cm, ustja 35 cm. Na ramenih posode je 5 neenakomerno razporejenih rustikalno izdelanih ornamentov.

2. Inv. št. A 114, T. III, sl. 6. Žara, izdelana ročno iz slabo prečiščene, rjavkasto rdeče žgane ilovice. Na ramenih je bila žara okrašena z bronastimi, večjimi in manjšimi gumbi, ki so odpadli. Na posodi je vtisnjenih 5 ornamentov v obliki dvojnega križa, ki so razporejeni v neenakomernih razdaljah po ramenu posode. Vmes so trije trikotni ornamenta in 4 večji gumbi. Višina posode 29,2 cm, premer največjega oboda 32 cm, dna 13,5 cm, ustja 26 cm.

Keramično gradivo, ki smo ga izkopali na Borščku, ima enoten značaj, posode imajo bikonično osnovo s sedlasto usločenim vratom, ki ni ostro ločen od trupa, temveč se z njim gladko veže.<sup>1a</sup> Ta tip posode poznamo še

<sup>1a</sup> Opis te posode sem povzel po S. Gabrovcu, Prazgodovinski Bled, SAZU, Razred za zgodovinske in družbene vede, Dela 12, sekcija za arheologijo 8, Ljubljana 1960, 51. Odslej: S. Gabrovec, Prazgodovinski Bled.

iz žarnodobnih grobišč z Bleda,<sup>2</sup> iz Kranja,<sup>3</sup> Ljubljane,<sup>4</sup> Ruš,<sup>5</sup> z Dobove,<sup>6</sup> z Vač,<sup>7</sup> iz Mokronoga<sup>8</sup> in Mengša.<sup>9</sup> Posode iz vseh teh najdišč niso enake, trdimo pa lahko, da vse pripadajo tipu z bikonično osnovo, ki kaže tendenco k sedlasto usločenemu oblikovanju vratu. Čeprav ta tip poznamo iz številnih najdišč Slovenije, je vendar povsod zastopan v zelo majhnem številu. Tako so na drugem žarnem grobišču v Rušah izkopali samo eno posodo s popolnoma enako obliko,<sup>10</sup> v Selah pri Dobovi eno,<sup>11</sup> na Vačah tri,<sup>12</sup> v Ljubljani več kosov,<sup>13</sup> v Mokronogu šest<sup>14</sup> ter Podzemlju eno.<sup>15</sup> Pri obdelavi Dobove opaza Starè, da ima primerjalno gradivo z Vač, iz Mokronoga in Podzemlja plastično rebro, ki je nizko pod največjim obodom.<sup>16</sup> Okraski na žarah v Metliki nimajo nič skupnega z ornamentiko na žarah v Rušah<sup>17</sup> in na Bledu,<sup>18</sup> vendar neke skupne poteze z okraski žar iz Mokronoga<sup>19</sup> in Ljubljane.<sup>20</sup> Žare istega tipa z Vač imajo na vratu in ramenih majhne koničaste bradavice.<sup>21</sup> Žare iz Ljubljane in Mokronoga so večje in brez plastičnega rebra na obodu. Žara iz Mengša ima zelo nizek vrat, pri katerem je sedlasta usločenost komaj nakazana itd.

V grobovih 6 in 8 z Borštko pri Metliki so velike žare z močno sedlasto usločenim vratom, v grobovih 1, 7 in 9 pa manjše žare, pri katerih je sedlasto oblikovanje vratu komaj nakazano. Po obliki in merah so velike žare z Borštko najbolj sorodne žaram istega tipa iz Ljubljane<sup>22</sup> in Mokronoga,<sup>23</sup> žare iz grobov 1, 7 in 9 pa žari iz groba v Mengšu.<sup>24</sup>

<sup>2</sup> S. Gabrovec, l. c., 51, grob 51. Tab. XXIX, 3.

<sup>3</sup> S. Gabrovec, Mesto Kranj v prazgodovini slovenskega ozemlja, 900 let Kranja. — spominski zbornik, Kranj 1960. Tab. 1, 2, 3 in 4. Odslej: S. Gabrovec, Kranj.

<sup>4</sup> F. Starè, Ilirske najdbe železne dobe v Ljubljani, SAZU, dela 9, sekcija za arheologijo 7, Ljubljana 1954. Tab. LXXV, 1, 2; LXXII, 1; LIV, 1; XLIX, 5; XLI, 6 itd. Odslej: F. Starè, Ljubljana.

<sup>5</sup> S. Pahič, Drugo žarno grobišče v Rušah, Razprave IV/3, Ljubljana 1957, 41. Tab. X, 2, grob 22. Odslej: S. Pahič, Ruše.

<sup>6</sup> F. Starè, Arheološki vestnik SAZU, V/1, 1954, 126. Odslej: AV.

<sup>7</sup> F. Starè, Vače, Arheološki katalogi Slovenije, zvezek 1, Ljubljana 1955. Tab. LXXXIII, 4, 5; LXXXIV, 3.

<sup>8</sup> M. Hoernes, Wiener Prähistorische Zeitschrift 1915, 115, Abb. IV/12, ter gradivo iz Narodnega muzeja v Ljubljani, ki še ni objavljeno. Inv. št. 1978, 1980, 1983, 1988, 1989. Odslej: WPZ.

<sup>9</sup> Gradivo bo objavil S. Gabrovec v Arheoloških katalogih Slovenije, zvezek Gorenjska. Ob tej priložnosti se zahvaljujem dr. S. Gabrovcu, da mi je gradivo dal na vpogled in mi tudi sicer pomagal z nasveti in sugestijami. — S. Gabrovec, Arheološka podoba Mengša, Mengeški zbornik, I. del, 1954, 7, Tab. I. Odslej: S. Gabrovec, Mengeš.

<sup>10</sup> S. Pahič, Ruše. Tab. X, 2.

<sup>11</sup> F. Starè, AV V/1, 1954, 126.

<sup>12</sup> F. Starè, Prazgodovinske Vače, Ljubljana 1954, 88. Tab. LXXXIII—IV.

<sup>13</sup> F. Starè, Ljubljana 1954. Tabele pod opombo 4.

<sup>14</sup> Narodni muzej v Ljubljani, 5 kosov.

<sup>15</sup> Narodni muzej v Ljubljani. Inv. št. 2631. Poslej: NM.

<sup>16</sup> F. Starè, AV/1, 1954, 126.

<sup>17</sup> S. Pahič, Ruše. Tab. X, 2.

<sup>18</sup> S. Gabrovec, Prazgodovinski Bled. Tab. XXIX, 3.

<sup>19</sup> NM. Inv. št. 1980.

<sup>20</sup> F. Starè, Ljubljana, grob 55. Tab. XLIX, 5.

<sup>21</sup> F. Starè, Vače, katalog. T. LXXXIII, 4, 5; LXXXIV, 3.

<sup>22</sup> F. Starè, Ljubljana, l. c.

<sup>23</sup> NM. Inv. št. 1978, 1980, 1988, 1989.

<sup>24</sup> NM. Inv. št. 8852.

V grobu št. 6 so tri železne dvojnopetljaste fibule in bronasta lunulasta fibula.<sup>25</sup> Železna dvojnopetljasta lokasta fibula je karakteristična za starejše Vače, Mokronog, Ljubljano,<sup>26</sup> Bled<sup>27</sup> in Rifnik.<sup>28</sup>

Za bližnjo časovno opredelitev gradiva iz Borštka nam predvsem lahko služijo: grob iz Rifnika z lunulasto fibulo,<sup>28a</sup> grob iz Mengša,<sup>29</sup> v katerem je med ostalim bila tudi bikonična keramična posoda z nizkim usločenim vratom, in grobovi s Križne gore, v katerih so našli lunulasto fibulo. Grob iz Rifnika je Starè postavil v čas okoli leta 700,<sup>30</sup> grob iz Mengša pa spada v čas razvitega Ha C. Lunulaste fibule s Križne gore se razločujejo po raznih tehničnih detajlih od ostalih iz Slovenije, vendar lahko domnevamo, da so si časovno zelo blizu.<sup>31</sup>

Iz oblikovne analize keramike iz Borštka moremo povzeti, da le-ta teži k formiranju svoje inačice. To podoba dopolnjuje tudi ornamentika, za katero v bližnji okolici ne najdemo pravih paralel.

Krašenje z bronastimi gumbi na keramičnih posodah pa govori, da sodi tudi Borštek v vplivni krog jugovzhodnega alpskega področja.<sup>32</sup> Glede na na žarnodobni karakter, ki ga ima grobišče na Borštku, se zdi, da je pričujoči časovni okvir nekoliko prekasen. To vzbuja še posebno pozornost pri primerjavi z grobom iz Podzemlja, v katerem so našli antenski meč. Tega je namreč Müller-Karpe postavil v čas Ha B-5<sup>33</sup> in ga smatra za enega od prednikov knezov iz 7. in 6. stoletja pr. n. š., ki jih že poznamo iz knežjih grobov iz gomil na Dolenjskem.<sup>34</sup> Zato se bomo najbolj približali resnici, če trdimo, da je grob z antenskim mečem iz Podzemlja še istočasen ali pa le nekoliko mlajši, kot so grobovi z Borštka. Potemtakem bi te postavili v prvo polovico 8. stoletja pr. n. š.

## ZUSAMMENFASSUNG

### Das Urnenfeld auf Borštek bei Metlika

Borštek oder Tičnica ist ein niedriger Hügel von Kuppenform, der sich ganz für sich 200 m nordwestlich von dem Bahnhof in Metlika erhebt. Im Jahre 1952 hat Prof. Jože Dular, Direktor des Belokranjski muzej, hier ein urzeitliches Brandgrab ausgegraben, worin sich zwei guterhaltene keramische Gefäße befanden.

<sup>25</sup> F. Starè, AV II/2, 1951, 85. M. Hoernes, WPZ 1915, 114, Abb. III, 2.

<sup>26</sup> F. Starè, AV II/2, 1951, 192. V. Šribar, AV IX—X, 1958—1959, 119, op. 74.

<sup>27</sup> S. Gabrovec, Prazgodovinski Bled, 65.

<sup>28</sup> F. Starè, AV II/2, 1951, 185.

<sup>28a</sup> F. Starè, l. c.

<sup>29</sup> S. Gabrovec, Mengeš. Tab. I.

<sup>30</sup> F. Starè, AV II/2, 1951, 185.

<sup>31</sup> Ob tej priložnosti se zahvaljujem kolegici Urleb Mehtildi, kustosu Notranjskega muzeja iz Postojne, da mi je dala na vpogled gradivo s Križne gore in mi dovolila, da ga uporabim v zgoraj nakazanem okviru.

<sup>32</sup> S. Gabrovec, Kranj, 16, 17, karta 3.

<sup>33</sup> Hermann Müller-Karpe, Beiträge zur Chronologie der Urnenfelderzeit nördlich und südlich der Alpen, Textband. Römisch-germanische Forschungen, zvezek 22, 152. T. 59.

<sup>34</sup> Hermann Müller-Karpe, Das Kriegergrab von Villach, Festschrift für Rudolf Egger, Band I, 113.

Beim Aufwerfen von Gräbern am östlichen und nördlichen Abhang des Borštek im J. 1956 wurden vier urzeitliche Brandgräber zerstört. Auf die dringende Einladung des Belokranjski muzej kam aufs Terrain eine Equipe von Archäologen aus dem Narodni muzej in Ljubljana. Sie rettete einen Teil des schon ausgegrabenen Materials, lozierte die umgegrabenen Gräber und grub auf dem gefährdeten Gebiet noch vier urzeitliche und ein römisches Brandgrab aus.

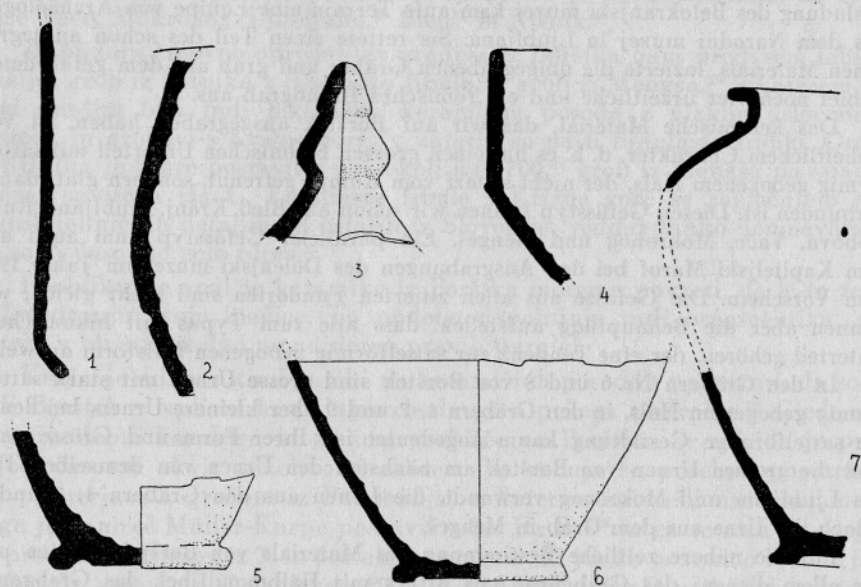
Das keramische Material, das wir auf Borštek ausgegraben haben, ist von einheitlichem Charakter, d. h. es hat einen grossen bikonischen Unterteil mit sattelförmig gebogenem Hals, der nicht scharf vom Rumpf getrennt, sondern glatt damit verbunden ist. Diesen Gefässtyp kennen wir schon aus Bled, Kranj, Ljubljana, Ruše, Dobova, Vače, Mokronog und Mengeš. Ein paralleler Gefässtyp kam auch auf dem Kapiteljski Marof bei den Ausgrabungen des Dolenjski muzej im Jahre 1960 zum Vorschein. Die Gefässe aus allen zitierten Fundorten sind nicht gleich, wir können aber die Behauptung aufstellen, dass alle zum Typus mit bikonischem Unterteil gehören, der eine Tendenz zur sattelförmig gebogenen Halsform aufweist.

In den Gräbern Nr. 6 und 8 von Borštek sind grosse Urnen mit stark sattelförmig gebogenem Hals, in den Gräbern 1, 7 und 9 aber kleinere Urnen, bei denen die sattelförmige Gestaltung kaum angedeutet ist. Ihrer Form und Grösse nach sind die grossen Urnen von Borštek am nächsten den Urnen von demselben Typ aus Ljubljana und Mokronog verwandt, die Urnen aus den Gräbern 1, 7 und 9 jedoch der Urne aus dem Grab in Mengeš.

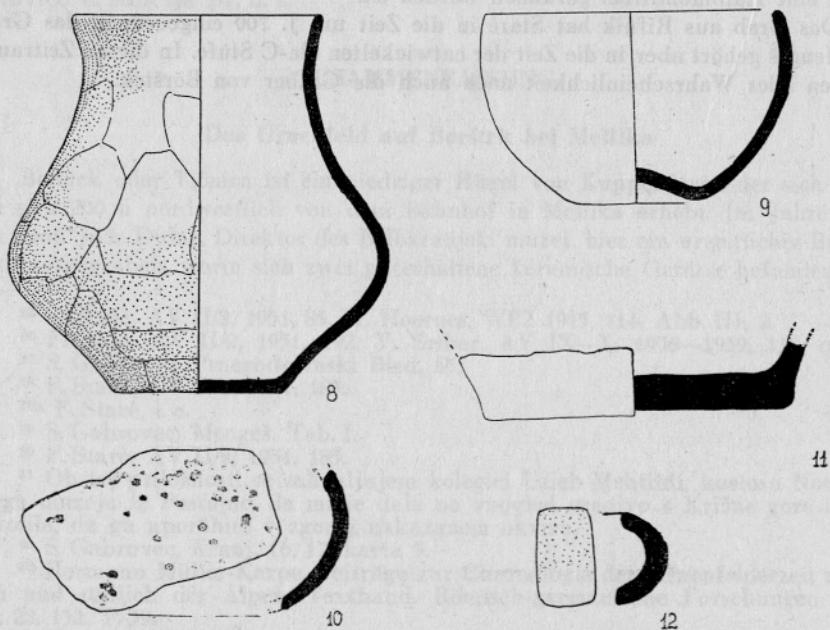
Für die nähere zeitliche Bestimmung des Materials von Borštek können uns vor allem dienen: das Grabganze aus Rifnik mit Halbmondfibel, das Grabganze aus Mengeš, worin sich unter anderem Material auch bikonische keramische Gefässe mit niedrigem gebogenem Hals befanden, und die Gräber von Križna gora, worin eine Halbmondfibel gefunden worden ist.

Das Grab aus Rifnik hat Starè in die Zeit um J. 700 eingeordnet, das Grab aus Mengeš gehört aber in die Zeit der entwickelten Ha-C Stufe. In diesen Zeitraum gehören aller Wahrscheinlichkeit nach auch die Gräber von Borštek.

RIMSKI ŽGANI GROB

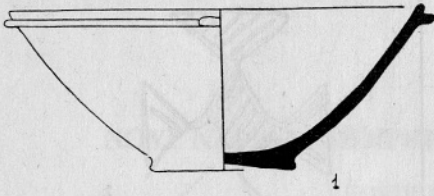


ŽGANI GROB 1





ŽGANI GROB 3



1

ŽGANI GROB 4



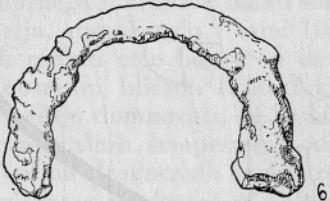
2

3

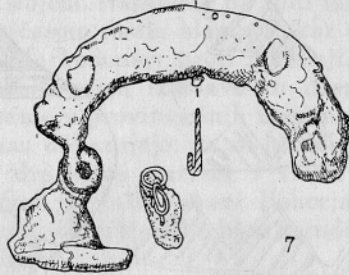
ŽGANI GROB 6



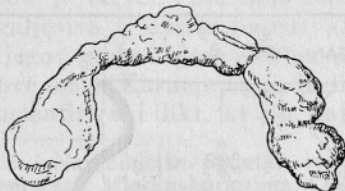
5



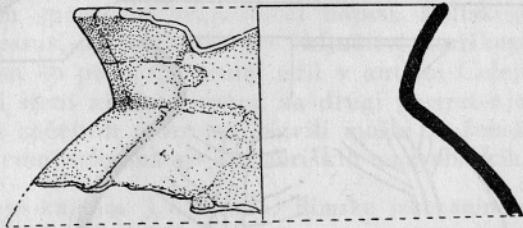
6



7



8



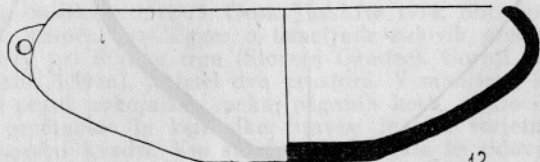
9



10



11



12

