

ANTIČNI GROBOVI V KOMENSKEGA ULICI

MARIJAN SLABE

Zavod za ureditev stare Ljubljane, Ljubljana

V mesecu februarju leta 1967 so delavci gradbenega podjetja Šiška iz Ljubljane naleteli pri zemeljskih delih v kletnem prostoru Komenskega 12, to je v stavbi nekdanjega Obrtniškega gledališča, na antični skeletni grob in so ga žal skoraj v celoti uničili, preden smo bili o tem obveščeni.

Nekoliko kasneje, v sredini marca, pa so začeli kopati tudi na dvorišču večjo gradbeno jamo za nov prizidek ter pri tem prav tako zadeli na rimski skeletni pokop. O tej najdbi so obvestili Zavod za ureditev stare Ljubljane, ki je s sodelovanjem Mestnega muzeja iz Ljubljane¹ pokrenil vse potrebno, da bi zaščitili grob ter morebitne nove najdbe.

Že na začetku zaščitnih posegov smo ugotovili, da imamo opravka z več grobovi, in sicer skeletnimi in žganimi, ki pa so bili bolj ali manj uničeni od sedanjih, zlasti pa od starejših prekopov za hišo, kanal in greznico. Tudi večji del drugega dvorišča je, kot smo kasneje zapazili, precej prekopan, tako da po vsej verjetnosti ne moremo pričakovati kakšnih pomembnejših najdb.

Na vsem izkopanem področju zasledimo zelo preprost in enovit sloj zemeljskih plasti. Hodni plasti, debeli 20 cm, sledi 90 cm debela temno rjava prodnata plast, močno pomešana s humusom. Pod njo se pojavi čisti prod. Grobovi ležijo, kot je to pogost pojav pri emonskem grobišču, na dnu temno rjave plasti oziroma segajo deloma že v prod. Grobnih jam zaradi močnih prekopov ni bilo mogoče zaslediti. Ugotovili smo le njihovo globino, ki znaša 105 do 115 cm pod današnjo površino.

Grob 1

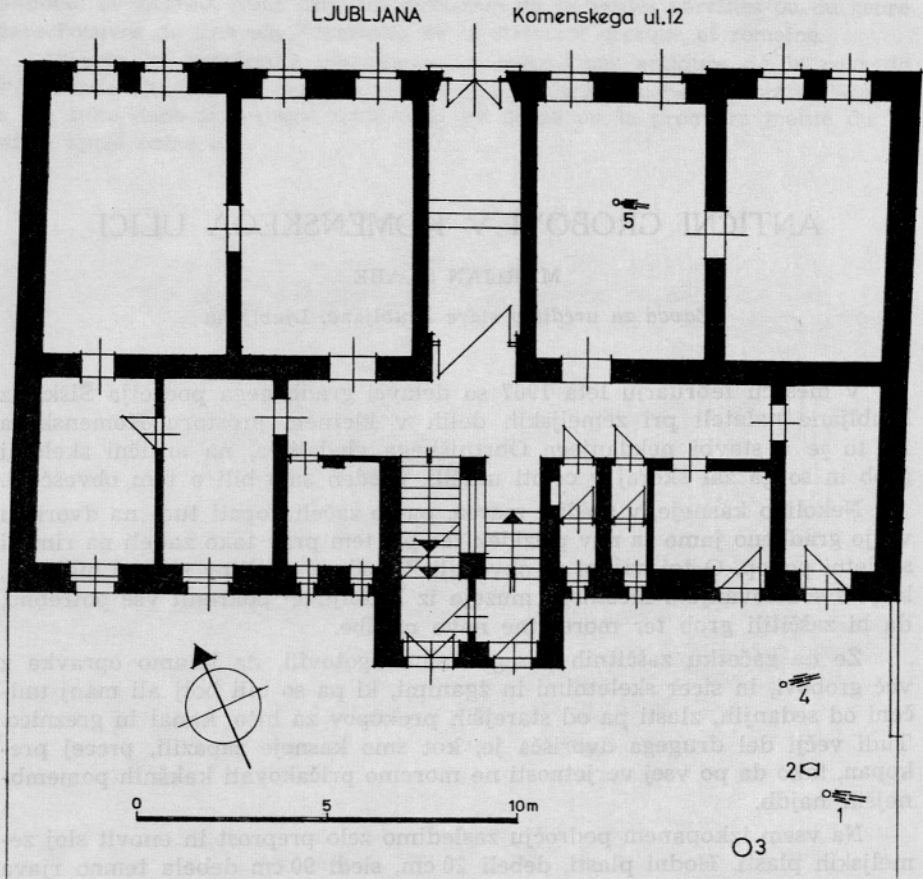
Skelet je bil fragmentarno ohranjen od kolen navzgor. Ležal je iztegnjen na hrbtu. Roke so bile položene ob telesu, glava nekoliko postrani (sl. 2). Smer pokopa: SZ—JV. Ohranjena dolžina skeleta 120 cm.

Pridatki:

1. Fragmentirana čaša iz zelenega prozornega stekla z izvihanim ustjem ter vboklim dnom. Premer ustja 8,5 cm, v. 8,6 cm (T. 1: 1).

2. Fragment dna lonca z rahlo vboklim dnom, rjave barve. Na dnu lonca je več vrezanih koncentričnih krogov. Premer dna 10,5 cm, ohranjena v. posode 3 cm (T. 1: 2).

¹ Pri zaščitnih raziskavah je sodeloval kustos Mestnega muzeja iz Ljubljane Janez Puš.



Sl. 1. Ljubljana, Komenskega ulica. Tloris stavbe in situacija grobov
 Fig. 1. Ljubljana, Komenskega ulica. Délinéation de l'édifice et situation des tombes

3. Fragment ustja in vratu ter dva dela ostenja čaše hruškaste oblike iz rumeno žgane gline. Površina posode je narebrna, ustje izvihano. Velikost največjega fragmenta $5 \times 7,8$ cm (T. 1: 3).

4. Fragment ravnega dna skodele, notranja površina rdeče premazana.

5. Dva fragmenta ostenja lonca iz rdeče rjave pečene gline.

Na kostnih ostankih omenjenega skeleta je asistent dr. Tone Pogačnik napravil tudi antropološko analizo.² Rezultate te analize navajam v celoti.

Ohranjena dolžina skeleta in situ do distalnega dela femurja znaša 120 cm. Slabo ohranjeni skelet je pri izkopu skoraj v celoti razpadel. Ohranili so se lobanja (fragmentarno), mandibula, dve maksili ter dve vretenci cervikalne regije, atlas in aksis. Na podlagi rekonstrukcije nevrokranija — viscerokranij je popolnoma razpadel — smo mogli izmeriti nekatere lobanjske diametre ter izračunati indekse.

² Za sodelovanje se zahvaljujem asistentu antropološkega inštituta dr. Tonetu Pogačniku.

Tabela nekaterih mer in indeksov na lobanji:

	mm
dolžina lobanje (gl—op)	186
širina lobanje (eu—eu)	141
najmanjša širina čela (ft—ft)	97
širina mandibule (go—go)	106
lobanjski indeks	75,8
frontoparietalni indeks	68,8
frontomandibularni indeks	109,3



Sl. 2. Ljubljana, Komenskega ulica. Grob 1
 Fig. 2. Ljubljana, Komenskega ulica. Tombe 1

Po navedenih vrednostih lobanje dobimo te podatke: Lobanja je izrazito mesokrana, srednje širokega čela in široke mandibule. Je brizoidne oblike normalae verticalis. Višine lobanje zaradi manjkajoče baze ni mogoče določiti. Frontoparietalni indeks izraža izrazito srednje široko čelo v odnosu do nevrokranija.

Ker je visceralni del lobanje popolnoma uničen, nam frontomandibularni indeks nakazuje odnos mandibule nasproti širini čela. Po široki mandibuli lahko sklepamo, da je bil obrazni del lobanje širok.

Osrednji fragment maksile ima v alveolah ohranjene vse štiri incizive in desni kanin. Kanin je odlomljen. Na obeh levih incizivih je opaziti znake kariesa. Trije zobje v mandibuli, ki je robustna, dokaj visoka, z močno izvihanimi gonioni, kažejo prav tako poškodbe od kariesa. Kjer so zobje izpadli pred smrtjo, so deli mandibule popolnoma atrofirani (levo 2. molar, 1. premolar in desno 3. molar), drugi zobje so izpadli po smrti.

Glede na to, da je skelet zelo slabo ohranjen in da lobanja v celoti ni rekonstruirana, ne bi mogli podati tipološko dovolj natančne opredelitve. Po vsej verjetnosti gre za kromanjonidni rasni element, ki je bil v tem časovnem obdobju tipičen za kraj, kjer je skelet izkopan.

Karakteristični znaki lobanje (prominentni deli okrog glabele, močni processus mastoideusi, izrazit inion, močna oglata mandibula in celotnejši robustnejši videz lobanje) nakazujejo, da je skelet pripadal moškemu. Znaki, ki kažejo na starost, so izraziti in po njih uvrščamo individuum v zrelostno starostno dobo, starosti ca. 45—50 let.

Grob 2

V neposredni bližini omenjenega skeleta je ležala skoraj popolnoma zdrobljena žara. Okoli nje so bile raztresene žgane kosti, oglje, žganina, manjši delci antičnih posod ter kosi tegul.

Danes hranimo le še močno fragmentiran lonec — žaro — iz sivo črne žgane gline, močno pomešane z zrci peska. Dno posode je ravno. Spodnji del koničen. Na močno razpadli površini je viden vodoraven in navpičen glavničast ornament. Premer dna 11,2 cm, ohranjena v. 18 cm, deb. ostenja 6 mm (T. 1: 4).

Grob 3

Pri nadaljnjih zemeljskih delih smo zasledili ostanke še enega žganega groba. Poleg oglja, žganine ter sežganih kosti, ki so bile raztresene po okolici, so bili v grobu še tile predmeti:

1. Oljenka iz rjavo rdeče gline, deloma fragmentirana. V dvojnem koncentričnem krogu na spodnji strani dna ima napis IANUAR ter tri žigosane krožce. Na zgornji strani pa sta dve večji in ena manjša odprtina. Na zunanji strani oboda sta dve plastični pravokotni bradavici.

Dolž. 10 cm, š. 6,8 cm, v. 2,9 cm (T. 1: 5, 6).

2. Žebelj z veliko kovano ploščato glavo in odlomljenim trnom pravokotnega preseka. Žebelj je močno načet od rje. Premer kapice 3,2 cm, v. 4,2 cm (T. 1: 7).

3. Stirje fragmenti odebeljenega ustja s koničnim ostenjem nizke skodele. Na zunanji površini je več vzporednih vodoravnih vrezov. Velikost največjega ohranjenega kosa je 4 × 6 cm (T. 1: 8).

4. Fragment krožnika temno rjave barve z odebeljenim ustjem (T. 1: 9).

5. Fragment ravnega dna skodele iz fino prečiščene gline. Notranja površina je rjavo rdeče premazana.

6. Ravno dno manjšega lonca iz sivo žgane gline, grobe izdelave. Premer 3,4 cm, v. 3 cm.

7. Fragment izvihanega ustja in del ramena rdeče žganega lonca. V. 2,5 cm, š. 6,1 cm.

8. Fragment ostenja temno rjavega lonca grobe izdelave.

9. Fragment večje posode, verjetno amfore, iz rdeče žgane gline.

Grob 4

Poslednje odkriti grob predstavlja ostanek skeleta, ki je ležal na hrbtu, v smeri Z—V. Ohranjena dolžina skeleta je 80 cm. Nad skeletom in v neposredni okolici je bilo precej žganine in oglja. Verjetno so to ostanki groba, ki je bil uničen že pri starejših prekopi.

Pridatki:

1. Rdeče rumeno žgan lonček z ravnim dnom ter kroglastim spodnjim delom in cilindričnim vratom. Ustje nekoliko izvihano. Na vratu in ramenu posode poteka sedem vodoravnih vzporednih kanelur. Zeleno glazirana površina je deloma razpadla. Premer dna 3,7 cm, premer ustja 5,4 cm, v. posode 8,1 cm (T. 1: 10).

2. Pet fragmentov ostenja večje posode iz rdeče žgane gline grobe površine.

3. Fragment dna s prstanasto nogo, rumeno sive barve.

4. Dva fragmenta ravnega dna dveh različnih posod iz rumeno rjave žgane gline.

Grob 5

Od groba, ki je bil najden v kleti, smo mogli dokumentirati le to, da je ležal v isti plasti kot grobovi na dvorišču, da je bil grob otroka, kar je bilo mogoče ugotoviti po še ohranjeni mandibuli in maksili, ter da je ležal v smeri SZ—JV. Po pripovedi delavcev je ležal v grobu tudi novc as Marka Avrelija za Lucilla.³ Danes hrani novc in tudi vse drugo grobno gradivo Mestni muzej v Ljubljani.

Na podlagi doslej poznanega gradiva lahko ugotovimo precejšnjo časovno neenotnost grobišča.

Kot najstarejšo grobno najdbo lahko štejemo žarni grob št. 2. Lonec (T. 1: 4), ki je bil tu uporabljen kot žara — Plesničarjeva meni, da je ta način uporabe redni pojav pri teh posodah⁴ — bi po svoji obliki, ornamentu in rustikalni izdelavi pripadal drugi polovici 1. stoletja.⁵

Otroški grob št. 5, ki je bil najden v kleti, lahko časovno opredelimo, kolikor novc res pripada grobu, v konec 2. stoletja.

Nekoliko mlajši je žgani grob št. 3 s pečatno oljenko (Loeschke tip X, Ivany tip XVII⁶ (T. 1: 5, 6), ki bi ga lahko tudi glede na nekatere druge keramične fragmente (T. 1: 8, 9) povezali z začetkom 3. stoletja.⁷ Najmlajšo časovno mejo pa predstavljata grob št. 1 s steklenim kozarcem⁸ (T. 1: 1) ter grob št. 4, v katerem je bil najden zeleno glaziran lonček⁹ (T. 1: 10). Oba pokopa bi mogli datirati na začetek 4. stoletja.¹⁰

Te grobne najdbe pa na tem območju niso edine. Doslej poznamo s tega področja že več ostankov antičnih pokopov. Tako so leta 1893 pri kopanju za vodovod v nekdanji Kolodvorski ulici št. 8 naleteli na sarkofag, v katerem je ležalo okostje mlade ženske.¹¹ Prav tako so v isti ulici, pri hiši Stupec leta 1894 odkrili še en sarkofag.¹² Zelo zanimiva je tudi najdba

³ Novc je evidentiral in časovno opredelil tov. A. Jeločnik, Narodni muzej Ljubljana.

⁴ L. Plesničar, AV 17, 1966 (1967) 459, T. 1: 1—9, 11; P. Petru, AV 9-10, 1958-59 (1960) 18 sl.; S. Pahič, AV 11-12, 1960-61 (1962) 88, T. 3.

⁵ E. Bónis, Die Kaiserzeitliche Keramik von Pannonien. Diss. Pann. II, 20, 1942, T. 1; A. Schörgendorfer, Die römischezeitliche Keramik der Ostalpenländer (1942) 310; P. Petru, l. c. 19; L. Plesničar, l. c. 459.

⁶ S. Loeschke, Lampen aus Vindonissa (1919); D. Iványi, Die Pannonischen Lampen. Diss. pann. II, 2, 1935, 16. T. 48: 6. Primerjaj tudi: M. L. Bernard, Lampki starožitne (1955) 358, T. 130, 450; H. Menzel, Antike Lampen im RGZM. Katalog 15, 1954, 64, T. 53: 4.

⁷ L. Plesničar, l. c. 460, T. 2: 4, 5.

⁸ R. Sunkowsky, Antike Gläser in Carnuntum und Wien (1956) 10, sl. 11 b.

⁹ A. Schörgendorfer, l. c. 151, T. 27: 349.

¹⁰ Problem datacije glazirane keramike je še vedno dokaj pereč.

¹¹ A. Müllner, Argo 2, 1893, 67—68; J. Klemenc, Zgodovina Emone v Zgodovini Ljubljane 1 (1955) 342.

¹² S. Rutar, MZK 23, 1897, 186.

sarkofaga z dvema skeletoma v njem ter poleg njega ležečim fragmentom antičnega napisnega kamna. Najdbo so odkrili pri podiranju Veselove hiše (Kolodvorska ulica) leta 1896.¹³ Leta 1952 pa so pri podiranju hiše Kolodvorska 17 našli še en odlomek rimskega napisnega kamna.¹⁴ Najbližjo najdbo novemu najdišču pa navaja poročilo iz leta 1911, ko so na prostoru nekdanjega sanatorija Emona odkrili rimski grob s pridatki ter s spodnjo človeško čeljustjo.¹⁵

Prof. Klemenc navezuje grobove iz Kolodvorske ulice z rimsko cesto, ki je potekala paralelno z »Jantarsko«, to je v smeri današnje Moša Pijadejeve ceste.¹⁶ Po vsej verjetnosti lahko isto storimo tudi z najdbami iz Komenskega ulice, za to govori predvsem bližina posameznih najdišč. Ne glede na to pa so novo odkriti grobovi na doslej raziskanem področju najvzhodnejše grobne najdbe tako imenovanega severnoemonskega grobišča, zato je njihova lega še posebno zanimiva. Grobovi iz Komenskega ceste in grobni najdbi iz Lattermanovega drevoreda¹⁷ bi bili torej trenutno najvzhodnejša oziroma najzahodnejša točka severnoemonskega grobišča.

RÉSUMÉ

Les tombes antiques dans la Komenskega ulica à Ljubljana

Au printemps de l'année 1967, au cours de travaux de construction dans la cour et la cave de la maison de la Komenskega ulica 12, les ouvriers sont tombés sur des tombes antiques, qui étaient dans une grande mesure démolies par divers travaux de terrassement. Plus tard, lors des fouilles de protection, il fut possible de constater qu'il s'agissait de restes de deux tombes d'incinération et de trois tombes à squelettes.

Sur la base des matériaux conservés, nous pouvons ranger la nécropole dans la période temporelle allant de la fin du 1^{er} siècle au début du 4^e siècle.

A cause de la proximité, nous pouvons la relier aussi aux découvertes de tombes de ce secteur, faites jusqu'ici accidentellement, mentionnées par le prof. Klemenc avec la voie romaine, qui aurait eu un cours parallèle à celle de l'Ambre, c'est-à-dire en direction de l'actuelle rue Moša Pijade.

Les découvertes de la Komenskega ulica et celles de l'allée de Latterman représentent le point le plus oriental, resp. le plus occidental de ladite nécropole nord d'Emona.

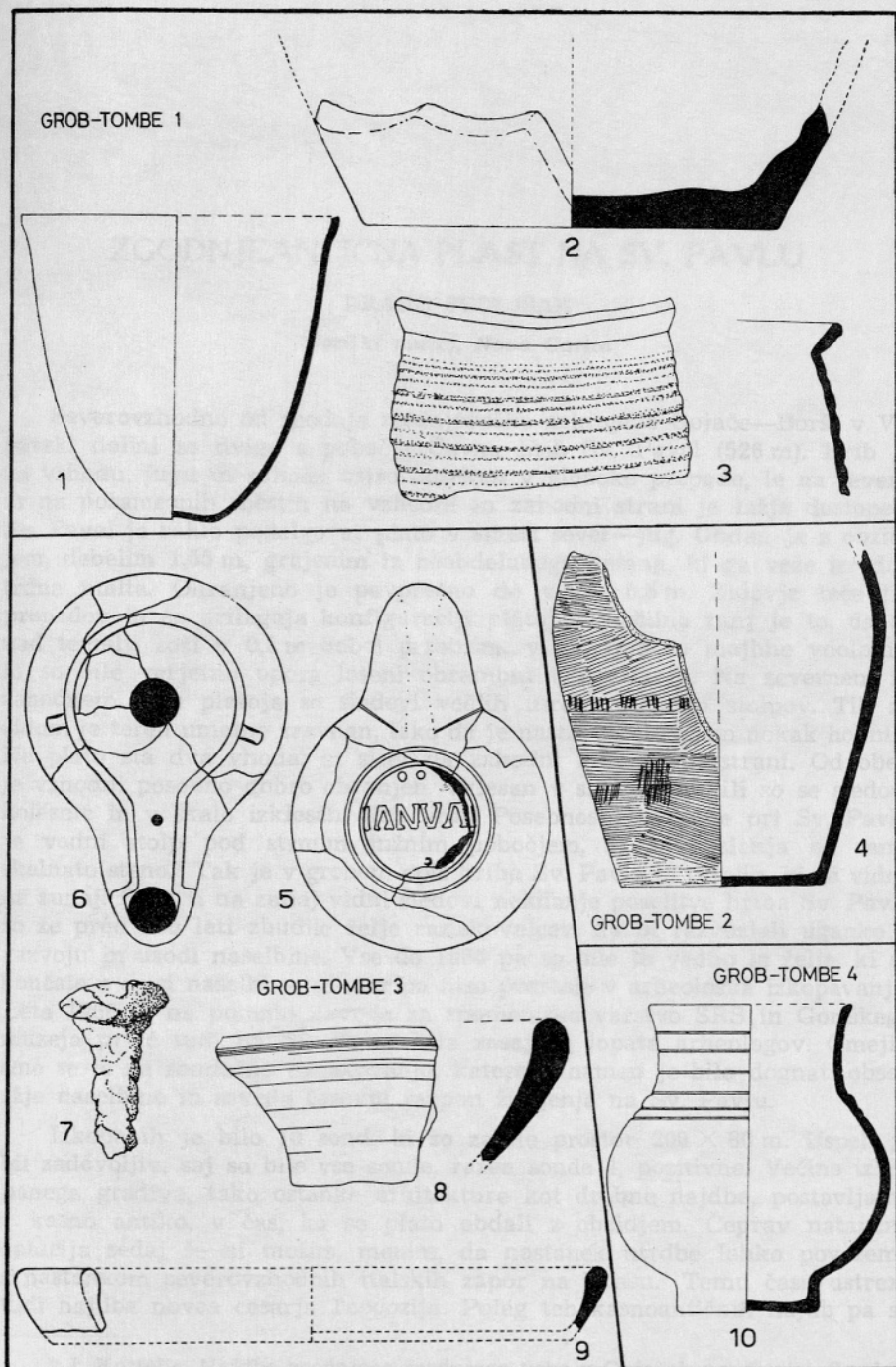
¹³ A. Müllner, Argo 8, 1900, 40; S. Rutar, MZK 23, 1897, 186.

¹⁴ J. Mal, Varstvo spomenikov 4, 1951-52 (1953) 138; J. Šašel, AV 4, 1953, 290 sl.; Varstvo spomenikov 8, 1960-61 (1962) 289.

¹⁵ MZK 10, 1911, 400, 401.

¹⁶ J. Klemenc, l. c. 349.

¹⁷ Argo 5, 1897, 40.



Ljubljana, Komenskega ulica. 1 steklo — verre, 2—6, 8—10 glina — argile,
7 železo — fer. 1—3, 5—8, 10 = 1/2, 4, 9 = 1/4