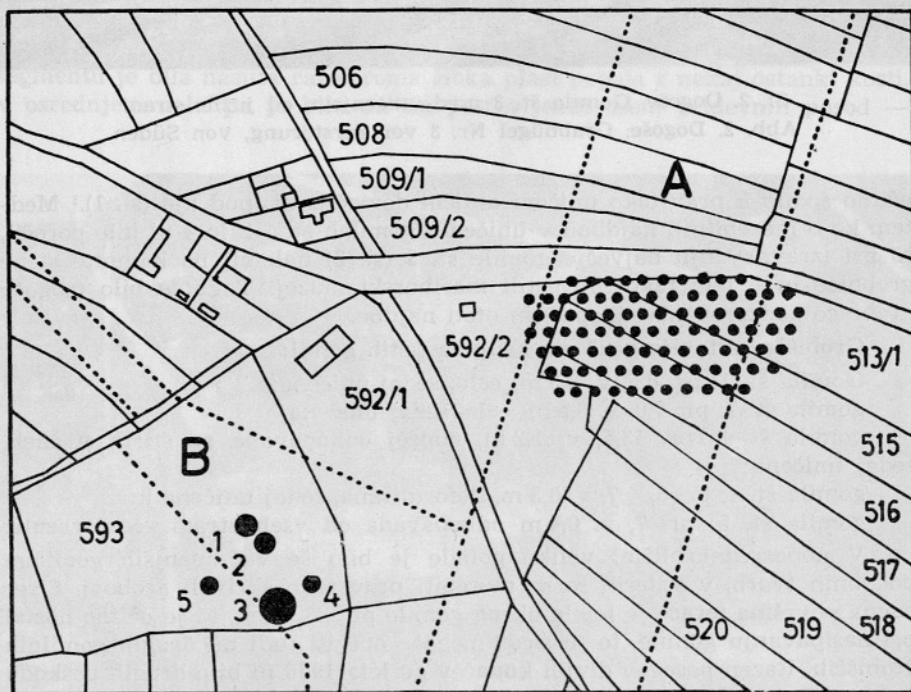


UNIČENA ANTIČNA GOMILA Z GROBNICO V DOGOŠAH PRI MARIBORU

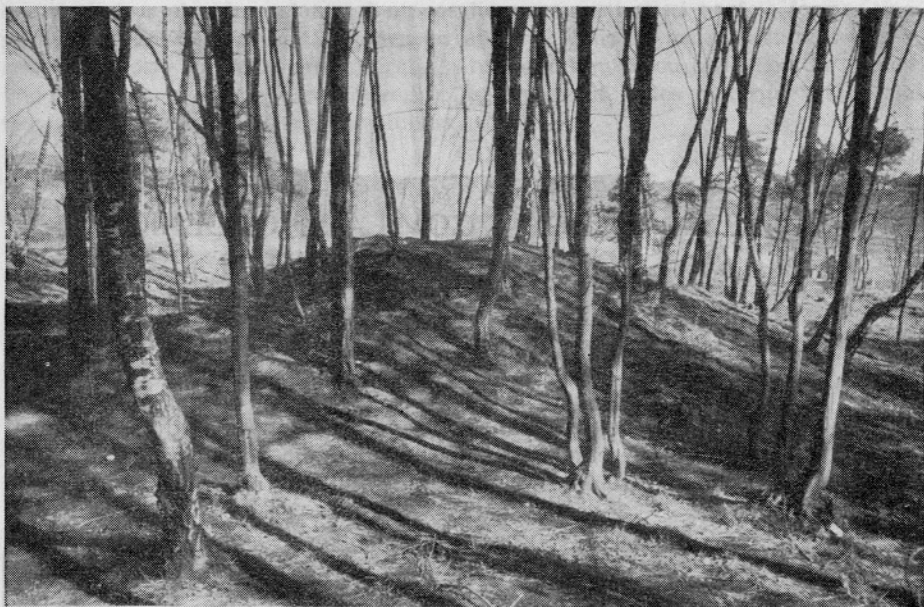
STANKO PAHIČ
Pokrajinski muzej, Maribor

Pri gradnji nove ceste prek kanala Drave pri Dogošah na jugovzhodnem obrobju mesta je bilo jeseni leta 1966 na vzhodnem robu gozda parc. 593, k. o. Dogošje, uničeno grobišče z antičnimi gomilami ob robu terase, ki je



Sl. 1. Dogošje. Teren antičnega grobišča in naselja po katastrski mapi. S pikčasto črto so omejene zaradi kanala Drave (A) in novih cest (B) uničene kulturne površine

Abb. 1. Dogošje. Terrain des antiken Gräberfeldes und der Siedlung nach der Katastermappe. Mit punktierter Linie sind umgrenzt die wegen des Draukanals (A) und der neuen Strassen (B) vernichteten Kulturflächen



Sl. 2. Dogoše. Gomila št. 3 pred uničenjem, od južne strani
 Abb. 2. Dogoše. Grabhügel Nr. 3 vor Zerstörung, von Süden

očitno sodilo k prav tako uničeni antični domačiji tik pod njo (sl. 1).¹ Medtem ko o morebitnih najdbah v uničenih gomilah št. 1-2 in 4 ni bilo poročil, so pri izravnavanju največje gomile št. 3 (sl. 2) naleteli na kamnite stene grobnice in o tem takoj obvestili mariborski muzej. Tako je bilo mogoče grobnico nadzorovano odkopati in oteti najdbe.

Grobišče sestavlja gručasta skupina petih gomil:

gomila št. 1: pr. 8,5, v. 0,5 m, cela, sedaj uničena;

gomila št. 2: pr. 7,0, v. 0,5 m, cela, sedaj uničena;

gomila št. 3: pr. 13,5, v. 1,2 m, poprej odkopavana na štirih straneh, sedaj uničena;

gomila št. 4: pr. 6 × 7, v. 0,3 m, deformirana, sedaj uničena in

gomila št. 5: pr. 7, v. 0,4 m odkopavana od vseh strani sedaj zasuta.

V neposredni bližini velike gomile je bilo še več manjših gomilam podobnih tvorb, v katerih so se morebiti prav tako skrivali grobovi. Sicer ravna površina terase je imela okrog gomile plitek jarek, ki je očitno nastal pri nasipavanju gomile, to je sicer mogoče opaziti tudi na drugih gomilnih grobiščih. Razen posegov divjih kopačev do leta 1966 ni bilo drugih poškodb terena. V gomili št. 3 vidni sledovi dveh jam zvrha so bili očitno delo priložnostnih iskalcev »zaklada«, medtem ko je bil rov na zahodni strani izkopen kot zaklonišče v vojnem času (priloga, r. 1).

¹ Grobišče je bilo topografsko ugotovljeno šele leta 1952, sledovi stavbe so bili znani že od začetka stoletja. S. Pahič, ČZN NV 2, 1966, 19; Varstvo spomenikov 10, 1964-65 (1966) 198 in Arh. pregled 8, 1966, 111.

Grobnica v tej gomili je bila sezidana iz apnenčastih lomljencev in redkih dravskih oblic ter je bila nameščena nekoliko ekscentrično v severnem delu osredja gomile (sl. 3). Zidovi, pretežno 0,6 m debeli, so imeli po dve vzporedni vrsti kamnov z vmesno plastjo malte ter so bili plitvo poglobljeni v nekdanja tla (priloga, r. 3—5). Grobna celica je bila okroglastega tlorisa s pr. 2,6 oz. 2,9 m, na jugovzhodni strani pa je imela prizidan 1,5 m dolg in 1,7 m širok hodnik (dromos) s prav tako 0,6 m debelima zidovima (priloga, r. 2). Stene grobnice so bile ohranjene le v jugozahodnem delu, tu še 0,8 m visoko in so segale 0,4 m pod vrh gomile (sl. 4). Drugod so jih večinoma uničili divji kopači, ko so zvrha skopali v gomilo dvoje navpičnih jam. Ali sta bili steni hodnika do konca iste višine, ni bilo mogoče ugotoviti, prav tako je bilo od kupole vidno na eni strani le še obrobje. Ob vhodu v grobno celico sta bila na obeh straneh 0,65 m širokega prehoda 0,25 m globoko zasajena dva navpična pravokotno oklesana kamna, nanju pa položena dva podobna kamna v vodoravni legi. Prag vhoda je bil tlakovan z oblicami, kakih sledov vrat ni bilo, tla hodnika so bila prstena.

V grobni celici je bil prostor razdeljen na tri predele: 1. z oblicami tlakovan in z malto zalit pridvignjen prostor v severozahodnem delu, 2. z nizom oblic ločen segment v jugozahodnem delu levo od vhoda, ki je imel prstena tla polita z malto in 3. osrednji prostor ob vhodu, prav tako pokrit z 2 cm debelo plastjo malte. Pomen tlakovanega prostora je jasen, v ločenem segmentu je bila nasuta razmeroma šibka plast pepela z nekaj ostanki kosti, v osrednjem delu pa je bilo na tla postavljenih osem pridevnih posod —



Sl. 3. Dogoše. Ostanki grobnice v gomili št. 3 po raziskavi groba, od severa
 Abb. 3. Dogoše, Überreste der Grabkammer im Grabhügel Nr. 3 nach Untersuchung
 des Grabes, von Norden



Sl. 4. Dogoše, gomila št. 3. Pogled na ohranjeni del zahodne stene grobnice, od znotraj

Abb. 4. Dogoše, Grabhügel Nr. 3. Blick auf den erhaltenen Teil der Westwand der Grabkammer, von innen

5 krožnikov, 2 trinožnika, od teh eden skupaj s pokrovom preveznjen, ter po strani ležeč lonček (sl. 5). Drugih pridevkov v grobnici ni bilo, a trdno zbita plast zemlje okrog posode je govorila za to, da so bile zasute že kmalu po pokopu. V zasipu grobnice je bil najden še vrhnji del pokrova, v zidu pa kos tegule.

Najdbe:

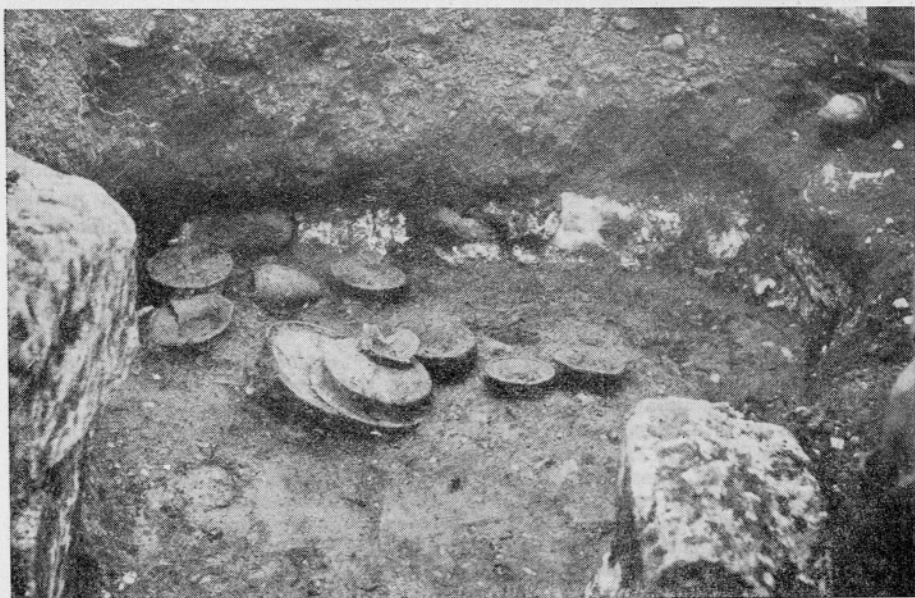
1. Nalomljen, a obnovljen temno siv lonček s poudarjenim dnom; v. 12, o. 8,6, u. 7,3, d. 5,5 cm. Inv. št. A 2885. T. 1: 4.
2. Nalomljen črnkast trinožnik s cilindričnim trupom in vodoravnim robom; v. 10, u. 19,5, d. 9,5 cm. Inv. št. A 2886. T. 1: 2.
3. Razpokan, črnkast koničen pokrov z navpičnim robom in ploščatim gumbom; pr. 20, v. 6,5, pr. gumba 3,8 cm. Inv. št. A 2887. T. 1: 1.
4. Nalomljen črnkasto rjav trinožnik s cilindričnim trupom in navpičnim robom; v. 6,6, u. 14, d. 7,5 cm. Inv. št. A 2888. T. 1: 3.
5. Razlomljen, a obnovljen črnkasto rjav krožnik s prstanasto nogo; v. 4,5, u. 14,2, d. 5,8 cm. Inv. št. A 2889. T. 1: 5.
6. Nalomljen črnkasto rjavkast krožnik s prstanasto nogo in sledovi bleščeče se črne prevleke; v. 3,8, u. 13,3, d. 4,5 cm. Inv. št. A 2890. T. 1: 7.
7. Cel temno siv krožnik s prstanasto nogo in sledovi bleščeče črne prevleke; v. 3,8, u. 13,4, d. 4,2 cm. Inv. št. A 2891. T. 1: 6.
8. Cel rjavkasto siv krožnik s prstanasto nogo in sledovi bleščeče se črne prevleke; v. 3, u. 10,6, d. 3,5 cm. Inv. št. 2892. T. 1: 8.

9. Razlomljen, a obnovljen temno siv krožnik s prstanasto nogo in sledovi bleščeče se črne prevleke; v. 3,8, u. 13,3, d. 4,3 cm. Inv. št. A 2893. T. 1: 9.

10. Svetlo rjav gumb pokrova z ravno površino; pr. gumba do 5,2, v. fragmenta še 4 cm. Inv. št. A 2894. T. 1: 10.

11. Črepinja lonca srednje velikosti, sive barve in z ostanki rjave prevleke, pripadajoča spodnjemu delu oboda. Okrašena je z vodoravnim žlebičem, štirimi pasovi 5—6 mm dolgih pošev vrezanih črtic in pod njimi z oblo, od desne proti levi potekajočo valovnico. Vel. 6 × 9 cm. Inv. št. A 2895. Sl. 6.

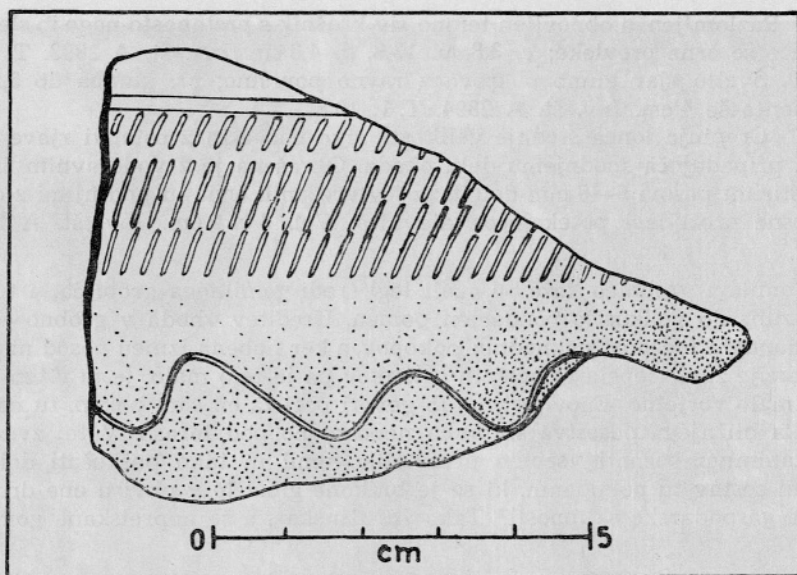
Gomila z grobnico kaže po svoji legi sredi gomilnega grobišča, a tudi s svojo zunanjo velikostjo poudarjen pomen. Ureditev vhoda v grobno celico sicer dopušča možnost naknadnih pokopov, a ker nobena izmed posod ni imela funkcije žare, pepela in kostnih ostankov pa je zelo malo, je to v tem primeru malo verjetno. Enovitost najdb govori prej za en sam pokop, tu najbrž lastnika bližnjega posestva s stavbo neposredno pod teraso. V tej zvezi bi bilo zanimivo poznati vsebino preostalih gomil in tako poskušati določiti socialni sestav tu pokopanih, ki se je bržkone gibal le v okviru ene družinske oz. gospodarske skupnosti² Taka »družinska«, a še nepreiskana gomilna



Sl. 5. Dogoše, gomila št. 3. Keramika na tleh srednjega predelka v grobni celici od jugovzhoda

Abb. 5. Dogoše, Grabhügel Nr. 3. Keramik auf dem Boden der mittleren Abteilung in der Grabzelle, von Südosten

² V takem primeru bi bila grobnica namenjena za gospodarja z ožjo družino, v majhnih gomilah s preprostimi pokopi pa naj bi bili pokopani drugi sorodniki in hišna služinčad (prim. npr. družinske grobove v Flaviji Solvi s pepelnicami za ene in žarami za druge — W. Schmid, Flavia Solva, 1917, 7).



Sl. 6. Dogoše, gomila št. 3. Črepinja lonca. Inv. št. A 2895
 Abb. 6. Dogoše, Grabhügel Nr. 3. Topfscherbe. Inv. Nr. A 2895. 1/1

grobišča s 3—5 gomilami so znana tudi v Slovenskih goricah, kjer predstavljajo petino vseh grobišč,³ najti pa jih je tudi drugod na območju vzhodnih Alp z antičnimi gomilami.⁴ V tem primeru govori vsa najdba očitno za naseljenca, o čigar etnični pripadnosti nimamo nobenih konkretnih podatkov, a njegova gospodarska podlaga je tu moglo biti le ali predvsem poljedelstvo.⁵

³ S. Pahič, ČZN NV 1, 1965, 59.

⁴ Zal je bila doslej florisom gomilnih grobišč posvečena premajhna pozornost in je zato pregled otežen oz. nemogoč. Nekaj florisov takih skupin objavljata V. Radimsky, J. Szombathy, MAGW 18, 1888, 78, npr. Eichberg: 8 gomil, z eno veliko, ki pa je bila brez grobne obloge, medtem ko so najbogatejše najdbe bile v manjši gomili št. 6.

⁵ Videti je, da gre tukaj za v antiki s kolonisti poseljen pas ob desnem bregu Drave, in sicer na danes deloma od Drave že odpavljenem aluvialnem območju. V Dogošah je med grobiščem in ostanki stavbe pod teraso, ki je imela le iz oblic zidane temelje in je torej predstavljala preprostejšo obliko, le 150 m razdalje. Pod gomilnim grobiščem pri Miklavžu je tik pod teraso teren mokrotan, verjetno ostanek starega zatoka Drave, takoj dalje pa se dviga v nizek vršič. Čeprav se na ta mokrotni pas nanaša ljudsko izročilo o »potopljenem mestu« (S. Pahič, ČZN NV 2, 1966, 40 = op. 150), kakršno je v Mariboru znano že v Stražunu (prav tam, 26 = op. 59), a tudi drugod v podobnih legah, je le v Dogošah ravnica pod teraso danes ohranjena še od antike dalje, medtem ko je južneje od tod teren že Drava uničila in sledov antične naselitve ni več (prim. podobno situacijo z najdbami antičnih kamnov pri Staršah — Blatt Rogatec, 1939, 29 ss, s starejšo literaturo, a tudi gomili z grobnico v Loki — prav tam, 37 s — verjetno pripadajoča stavba je bila najbrž na podoben način uničena). Poljedelska površina okolice Dogoš je še prvotna, recentna polja na novih tleh ob Dravi, npr. pod Dvorjanami, pa kažejo, da je v antiki obstajala tudi južno od tod.

Pokop v gomili uvršča najdbe v Dogošah v območje tistega načina pokopavanja, ki je v Sloveniji omejen le na njena severovzhodna območja, kjer nastopa v 1. in 2. stol. zelo pogosto.⁶ V tem okviru grobnica v Dogošah predstavlja le enega bogatejših grobov, ki so bili v taki ali sorodni izvedbi v bližnji sosesčini ugotovljeni še v Loki, Miklavžu, Limbušu, Slivnici, Radehovi in se morebiti še skrivajo v kateri izmed večjih gomil tega območja.⁷ Grobnice se pojavljajo tudi v južnem in vzhodnem delu avstrijske Stajerske, na Gradiščanskem, zahodnem Madžarskem in ob avstrijski Donavi,⁸ najjužnejša pa je doslej znana iz Gomilskega v Savinjski dolini.⁹ Družbena in socialna pomembnost v njih pokopanih posameznikov ali družin pri tem seveda ni omejena samo na take primere, temveč je — kar se gomil tiče — arheološko ponazorjena tudi z drugimi grobnimi oblikami, kot jih predstavljajo npr. še pepelnice oz. »sarkofagi«,¹⁰ čeprav je znano tudi, da s pridevki bogat grob ni imel vselej posebne opreme.¹¹

Po tipih grobnic sodi najdba iz Dogoš v skupino zidanih grobnic, ki pa so v taki izvedbi in z okroglim tlorisom videti redkejše kakor pravokotne grobne celice z dromosi.¹² Nedokazano ni mogoče trditi, da je imel tak tip grobnic neki poseben pomen in le čisto tipološko — a brez kontinuitete! — je mogoče opozarjati na prazgodovinske grobne obloge v halštatskih gomilah.¹³ Videti je, da predstavlja pri nas le bolj razvito obliko grobov, npr.

⁶ V severni Sloveniji je njeno težišče v Slovenskih goricah (S. Pahič, ČZN NV 1, 1965, 10 ss) in v Prekmurju (S. Pahič, AV 11-12, 1960-61 [1962] 88 ss).

⁷ Loka: Blatt Rogatec 37 s — Miklavž: Varstvo spomenikov 8, 1960-61 [1962] 246. — Limbuš: neobjavljeno (prim. prav tam, 6). — Slivnica: neobjavljeno (prim. Blatt Rogatec, 57). — Radehova: F. Baš, ČZN 26, 1931, 116 ss. — Za druge velike gomile v Slov. goricah prim. S. Pahič, ČZN NV 1, 1965, 49.

⁸ Med množico gomil se pojavljajo severno od Kozjaka: V. Radimsky, J. Szombathy, op. 4, 77 ss. Omembe takih najdb ob spodnji Muri prinaša W. Modrijan, Festschrift J. F. Schütz, 1954, 405 ss. Za tipične primere glej grobišče v Kapfensteinu: F. Felgenhauer, W. Alzinger, A. Kloiber, Arch. Austriaca, Beiheft 7, 1965. Delni pregled za Gradiščansko prinaša A. A. Barb, MAGW 67, 1937, 74 ss in Burgenländische Heimatblätter 13, 1951, 216 ter 22, 1960, 166 ss, z literaturo za Madžarsko in zahodno Evropo. Pregled o Nižji Avstriji je podala H. Kerchler, Arch. Austriaca, Beiheft 8, 1967, 13 ss.

⁹ E. Riedl, MZK 10, 1884, CVI, CLVI s; 11, 1885, XVII ter 16, 1890, 223; v izčrpnem povzetku tudi R. Vrečer, Savinjska dolina. Žalec (1930) 10 ss.

¹⁰ V sosesčini npr. »sarkofag« iz Pivole (S. Pahič, ČZN NV 2, 1966, 31 = op. 86), Limbuša (op. 7), pepelnica v Mariboru (AJJ 111) s Koroške ceste ter neobjavljeni sarkofag (inv. št. A 2314 s Pobrežja, pokrov iz Malečnika (Varstvo spomenikov 8, 1960-61 [1962] 246) in Pernice (B. Diez, Jahresh. d. österr. Arch. Inst. 37, 1948, 162, 25), najdbe pri Slivnici (Blatt Rogatec, 56 ss), v novejšem času še pepelnica inv. št. A 2869 iz Miklavža (S. Pahič, ČZN NV 2, 1966, 19, op. 150 in Varstvo spomenikov 12, 1967 [1968] (v tisku) itd. — pregled za območje z gomilami je v op. 48!

¹¹ Tako npr. grob v Gomilcih (Varstvo spomenikov 9, 1962-64 [1965] 145) in Brengovi (prav tam, 175).

¹² Od domačih primerjav je bila podobna še v Loki (op. 7). V tej obliki so onkraj Mure in Kozjaka (W. Schmid, op. 2, 6 — Kraberkogel v Flaviji Solvi; V. Radimsky, J. Szombathy, op. 4, 81 — Goldes, 100 — Kerschbaum), v Kapfenbergu ni nobene, medtem ko so v Nižji Avstriji najpogostejše (H. Kerchler, op. 8, 16). Z večine najdišč ni dovolj jasnih podatkov.

¹³ Kljub razmeroma visokemu številu prekopanih železnodobnih gomil ni na voljo dovolj dokumentiranih objav iz bližnje sosesčine, ki nas tu najprej zanima. Na grobišču pod Poštelo je F. Ferk (Ferien-Tagebuch 1901—1902, 24 ss — v Joaneju v Gradcu) v že izropanih gomilah ugotavljal le ponekod »s kamni prekrito plast žganine«, na skicah grobov iz Lorberjevih kopanj (ČZN NV 2, 1966, 37 s = op. 127) pa

tistih iz Zg. Voličine v Slov goricah,¹⁴ ki s svojimi kamnitimi oblogami v suhi tehniki in s psevdokupolami predstavljajo vmesni člen do še preprostejših in prazgodovinskim sorodnejših grobnih oblog.¹⁵

Predeljevanje grobnih celic v posamezne predelke, v Dogošah v tri, je sicer splošno znano, a se tako pri planih grobovih kot pri grobnicah v gomilah navadno omejuje na dva presledka.¹⁶ Iz gomilnih grobov je v severni Sloveniji le malo podatkov na razpolago. Docela podobno ima levi segment ločen še grobnica v sosednji Loki,¹⁷ v pravokotnih grobnicah drugod pa so navadno ločeni zadnji deli grobnih celic.¹⁸ V teh predelkih je bil običajno spravljen pepel s kostmi, to naj bi veljalo tudi za tiste grobove, kjer danes vmesne stene niso več ohranjene.¹⁹ Manj jasen je v Dogošah pomen tlakovanega predelka (sl. 7), ki spominja na police za odlaganje pridevkov, vendar je bila tu keramika postavljena drugje.²⁰

O kupoli grobnice ni bilo več sledov, a ker ni bilo najdenih nobenih ostankov kamnitih plošč ali opeke, lahko sklepamo, da je bila prav tako izdelana iz lomljenega kamna, kot je bil to običaj tudi drugod.²¹ Zanimiv pa

so razvidne večinoma pravokotne, a ne strnjene obloge iz kamnov. Podobne oglate obloge in tlake sta ugotovila v Pivoli W. Schmid in P. Schlosser (neobjavljeno; tlorisi in rokopis S. Schlosserja v graškem Joaneju (ČZN NV 2, 1966, 33 = op. 100). V izropani gomili v Veleniku je tloris grobne obloge ostal neznan (Varstvo spomenikov 11, 1966 [1967] 116), v gomilah v Sp. Podložu (Blatt Rogatec, 47) se o njej ne poroča in na Hardeku je omenjen le tlak (podatki o Ferkovih kopianjih pri S. Pahič, AV 17, 1966 [1967] 109 ss). V gomilah na Legnu je W. Schmid ugotovil majhne grobne obloge v obliki hriščka in skrinje iz plošč (neobjavljeni zapiski v Joaneju), pri železnodobnih gomilah pri Lipnici kamnite obloge le omenja (W. Schmid, op. 2, 5). Med grobovi v gomilah ob Solbi se skromne kamnite obloge pojavljajo poredko in v različnih nestrnjenih oblikah (V. Radimsky, J. Szombathy, MAGW 15, 1885, 124, 156 s — Goldes), medtem ko so tam znane pravokotnim antičnim grobnicam z dromosi podobne grobne obloge (prav tam, 153, 151, 154 — Goldes) kakršne so bile ugotovljene tudi v Pivoli (P. Schlosser, neobjavljeno; povojna kopanja mariborskega muzeja, neobjavljeno — ČZN NV 2, 1963, 39 = op. 139). Najbližje tipološke primerjave lahko zato še vedno nudijo predvsem tipi grobnih oblog z Brega na Koroškem (W. Modrijan, Carinthia I 147, 1957, 23, sl. 12), kjer je bila odkopavanju posvečena večja skrb. V našem primeru gre pri tem le za splošno primerjavo sorodnih načinov pokopavanja v raznih dobah in za sedaj še ni zanesljivo, če smemo vmesno praznino premostiti z gomilami, v katerih je bil ugotovljen le pepel brez obloge (»osiromašenje« poprejšnjih običajev?), kot je to za lipniške gomile domneval W. Schmid (op. 2, 6).

¹⁴ S. Pahič, ČZN NV 1, 1965, 30 ss.

¹⁵ V. Radimsky, J. Szombathy, op. 4, 81 ss. Med obema zvrstema v bistvu ni jasne meje: v Zg. Voličini ugotovljeni sledovi dozidkov oz. kurišč s morebiti le primitivne izvedbe stranskih predelkov, ki so pri zidanih grobnicah (prav tam, sl. 19) in Kerschbaumu (prav tam, sl. 40) s ploščami in kamni izrazito izdelani, v Dogošah pa nadomeščene z dromosom, ki je sicer pri okroglih grobnicah neobičajen. Tudi obe grobnici iz Nižje Avstrije ((H. Kerchler, op. 8, T. 79, 1—2) sodita še v to preprosto skupino.

¹⁶ Npr. pri planih grobovih v Straži na Dolenjskem (T. Knez, AV 15-16, 1964-65 [1965] 148 ss) ali v gomilah z zidanimi grobnicami v Kapfensteinu (F. Felgenhauer, op. 8, sl. 10).

¹⁷ Blatt Rogatec, 37, z navedenimi viri.

¹⁸ Npr. F. Felgenhauer, op. 8, sl. 14, 19 in 38; itd.

¹⁹ F. Felgenhauer, prav tam, 25.

²⁰ T. Knez, op. 16, 148 ss, navaja (poleg drugih najdišč v literaturi) tudi primere v planih grobovih odkritih poličk ob eni izmed sten, na katerih so bile včasih pridevne posode.

²¹ Najbolj nazorno nam tako prvotno podoba grobnice s kupolo in podobnim vhodom (brez dromosa) predstavlja gomila Kraberkogel pri Lipnici (W. Schmid,



Sl. 7. Dogošë, gomila št. 3. Predelek s tlakom v tleh grobne celice, od vzhodne strani

Abb. 7. Dogošë, Grabhügel Nr. 3. Abteilung mit Pflaster im Boden der Grabzelle, von Osten

je pri okroglih grobnicah izjemen dromos, saj so iz primerjav v soseščini znani v takih primerih le posebni, navadno s ploščami izdelani dodatni predelki namesto hodnikov.²²

Pridevne najdbe so bile v grobu izključno keramika, kar kljub odsotnosti npr. novca ali fibule ni tako izjemen primer, saj so taki grobovi znani iz vrste gomil na avstrijskem Štajerskem, kjer so lončene posode enako številne.²³ Po namestitvi v grobnici se zdi, da gre za dve skupini s po enim

op. 2, sl. 3). Prim. tudi kupolo v gomili št. 32 v Kerschbaumu (V. Radimsky, J. Szombathy, op. 4, 100), ki je bila tudi sezidana iz drobnejših kamnov in je ob odkritju segala do vrha gomile, medtem ko je bila podobna kupola v Goldesu (prav tam, sl. 19) — podobno kot v Dogošah — že pred raziskavo odstranjena. Podobno kupolo ima najbrž tudi gomila v Loki (op. 17), od drugih tipov pa M. Grubinger, Schild von Steier 8, 1958, 29, iz soseščine poroča o gomilah v okolici Gradca, kjer so bile kupole sezidane iz plošč in opeke.

²² Poleg tipoloških moramo tu upoštevati še funkcionalne razlike: ponekod, pri nas npr. v Zg. Voličini (op. 14) ali v Kerschbaumu (op. 15), gre za izključne prizidke k steni grobnice oz. oblogi groba, ki so imeli neki kultni pomen (sledovi žganine v Zg. Voličini govore za pogrebne obrede ali žgane daritve; dodatna celica v Kerschbaumu je bila popolnoma prazna), dodatni celici v Goldesu (op. 15) sta nameščeni pred odprto steno, tista v gomili št. 8 še znotraj nje, tista v gomili št. 10 pa ima že podaljšan prizidek, ki jo po tlorisu (manj po višini!) že spreminja v dromos, kakršen je docela izoblikovan v Dogošah.

²³ V Radimsky, J. Szombathy, op. 4, 86 ss — gomile št. 6, 10, 11, 13 v Mant-rachu, 91 s — gomila št. 1 v Bergli, 94 s — gomila št. 1 v Kerschbaumu itd. Med redkimi domačimi grobnimi inventarji s podobnimi najdbami v gomilah je bila npr. v Gomilcih (op. 11) poleg osmih kosov keramike odkrita še fibula, v Brengovi

trinožnikom v vsaki, vendar skromnost pepela in kosti ter odsotnost kovinskih predmetov ne dovoljujeta, da bi lahko iz tega že skleпали o dveh pokopih. Lonec T. 1: 4 se je očitno prevrnil že po pokopu, medtem ko sta bila krožnik T. 1: 7 in trinožnik s pokrovom T. 1: 1—2 namenoma preveznjena že ob postavitvi v grob. Pojav preveznjenih posod je bilo doslej le redko opaziti, iz soseščine je znan npr. še iz Gomilec pri Ptujju, zato bi morebiti zaslužil posebno pozornost.²⁴ Tu gre najbrž za kulturno gesto neznanega pomena, katere lokalni ali širši pomen bi bilo treba še preveriti.

Tipološko predstavlja keramika precej standardne tipe posod, izdelanih že v mestnih delavnicah, najverjetneje v Poetoviji, kolikor ni bilo v mari-borskem okraju domačih lončarjev. Zvrsti posod, kot so bile ugotovljene v Dogošah, so tudi sicer pogost pridevek v provincialnih grobovih, vendar učinkujejo tukaj po izboru precej enolično in manjka predvsem kak večji lonec ali vrč, kar je oboje bilo značilno za zgodnjo antiko.

Trinožnika T. 1: 2—3 imata oba enako glavno tipološko značilnost: cilindričen trup in se razen po velikosti ločita v glavnem le še po izdelavi robov. O trinožnikih z noriško-panonskega območja je bilo že govora, zato nam pri teh najdbah preostane le ponoviti, da imamo v dogoških primerih zastopani obe varianti cilindričnih trinožnikov, tistih z zabrisanim prehodom stene in tistih z ostrim prehodom, ki pa sta skupno najbolj razširjen tip te vrste posod.²⁵ Tudi v kronološkem pogledu ne prinašata novih podatkov, saj ni časovno izrazitih spremnih najdb, dosedanje primerjave iz soseščine dopuščajo zato le ohlapno datiranje.²⁶ Lonček T. 1: 4, po profilu opozarjajoč morebiti na latenski izvor, je prav tako lahko predstavnik poznega 1. ali 2. stoletja.²⁷ Tipološki izbor najdb v Dogošah zaključujejo krožniki finejše izdelave, tokrat večinoma bleščeče se črno prevlečeni v glavnem istega tipa — s konkavnim trupom nad prstanasto nogo, kakršni so v Slovenskih goricah v gomilnih grobovih izjemno redki, prav tako pa tudi na drugih gomilnih grobiščih noriško-panonske skupine.²⁸ Analogno z drugimi tipi takih krožnikov bi tudi v tem primeru smeli pričakovati, da se njihova oblika opira na vzore sigilatnih posod, pri čemer bi jim bile z vodoravnim robom blizu

(op. 11) poleg osmih kosov posod še Domicijanov (ne Hadrijanov, kot je pred analizo NMLj navedeno v VS) novce; grobni inventarji iz planih grobov v Šempetru, kjer prav tako številno nastopa keramika (V. Kolšek, Savinjski zbornik 2, 1965, 189 ss) niso znani, zato so tudi tam morebiti vmes še novci in fibule.

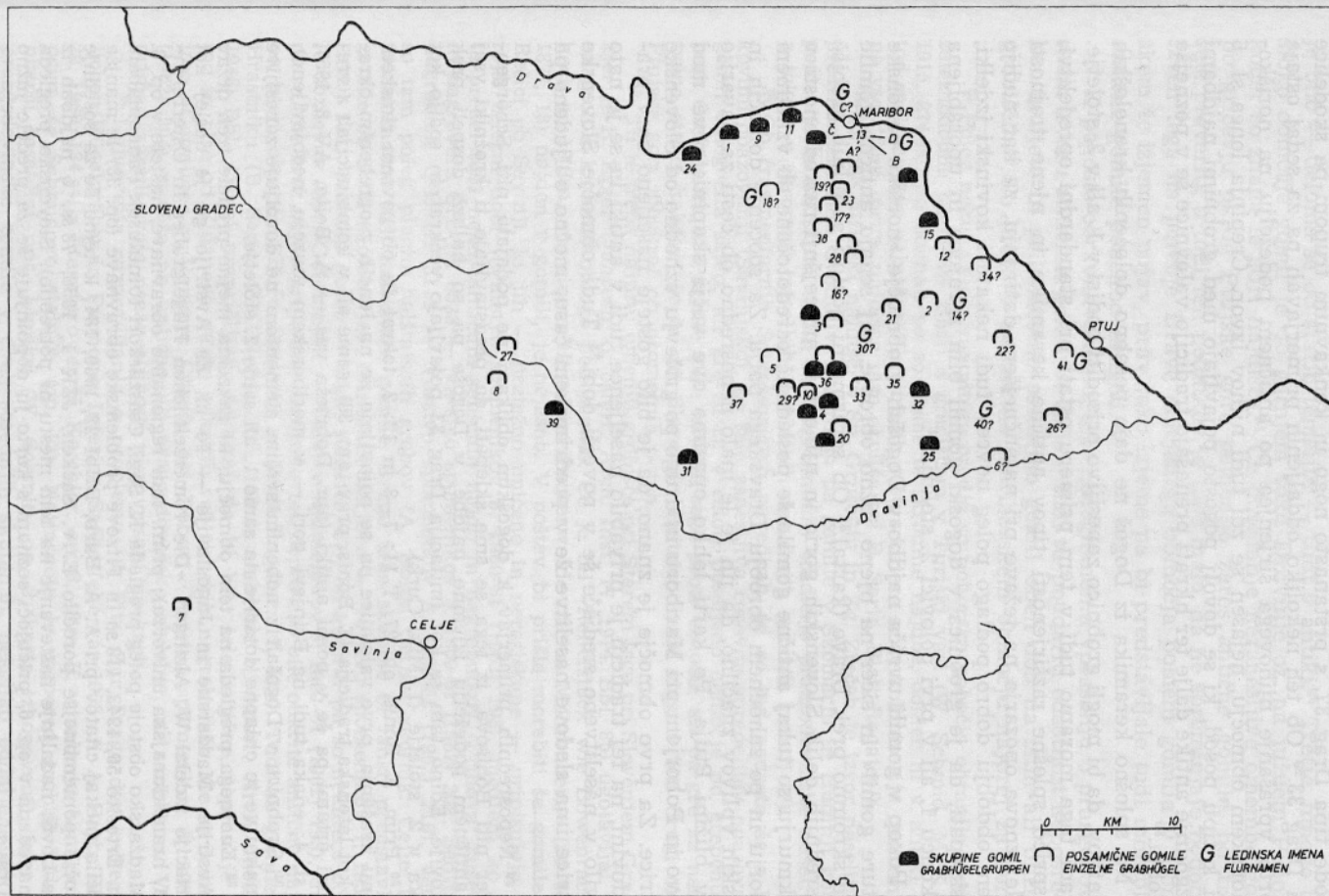
²⁴ V Gomilcih (op. 11) sta bila preveznjena dva krožnika in pokrov.

²⁵ S. Pahič, ČZN NV 1, 1965, 44.

²⁶ W. Alzinger, op. 3, 68 ponovno opozarja, da podrobnejše datiranje posameznih tipov (po W. Schmidu, Jahresh. d. österr. Arch. Inst. 25, 1929, Beiblatt, 87) ni mogoče in pušča najdbe iz Kapfensteina v časovnem razponu 1. in 2. stoletja.

²⁷ A. Schörgendorfer, Die römische Keramik der Ostalpenländer. Wien (1942) 75, kjer ocenjuje ta tip na splošno, in 139, kjer je lonec T. 13, 187 iz graške okolice po elementih svoje oblike (obel trehuh, konkaven spodnji del, rahlo poudarjeno, še ne v prstanast rob izoblikovano dno) primeru iz Dogoš zelo podoben in datiran na »konec 1. do 1. polovice 2. stoletja«. Dva lonca podobnega profila in k temu še s sorodno oblikovanim robom iz Ptujja pri E. Bónis, Die kaiserzeitliche Keramik von Pannonien. Diss. Pann. II, 20, 1942, 41 s (tu klasificiranih kot čaši), T. 18: 19—20, govori za poetovijski izvor obravnave posode.

²⁸ Največ podobnosti kažejo v Slov. goricah črni krožniki z vodoravnim robom iz okolice Benedikta, Ljutomera in iz Zg. Voličine (S. Pahič, ČZN NV 1, 1965, 13 ss T. 1: 4, 2: 2 in 5: 1), vendar jih od najdb iz Dogoš bistveno loči poloblo ostenje.



Antične gomile južno od Drave. Številke najdišč ustrežajo tistim v seznamu
 Antike Grabhügel südlich der Drau. Die Ziffern der Fundorte entsprechen jenen im Verzeichnis

posode tipa Drag 37, s prstanasto nogo in konkavnim trupom pa skodelice tipa Drag 33.²⁹ Ob teh nekoliko oddaljenih primerjavah pa za sedaj ostaja odprto vprašanje njihovega širjenja po antičnem podeželju na noriško-panonskem območju, nejasen se zdi tudi njihov izvor. Črepinja lonca sl. 6 sodi k tipu posod, ki se dovolj pogosto pojavljajo med grobnimi najdbami od zgodnje antike dalje ter hkrati prenašajo tradicijo valovnice še v poznejša obdobja.³⁰

Na splošno keramika iz Dogoš ne daje posebno določenih kronoloških podatkov, da bi mogli grobnico zanesljivo prisoditi bodisi v 1. ali v 2. stoletje. Zaradi tega moramo tudi v tem primeru ostati pri standardni opredelitvi, ki spričo splošne razširjenosti tipov antične keramike in njene trajnosti vselej znova opozarja na težave pri natančnejšem datiranju, za kar nudijo v tem obdobju dobro podlago poleg novcev tudi nekateri kovinski izdelki, in sklepati, da je grobnica v dogoški gomili bila zgrajena in uporabljena ob koncu 1. ali v prvi polovici 2. stoletja.³¹

Pokop v gomili uvršča najdbo v Dogošah v območje »noriško-panonske kulture gomil« in sicer na njeno južno obrobje, saj segajo antične gomile le še skromno prek Drave (karta).³² Ob sorazmerni gostoti gomilnih grobišč v osrednjih delih Slovenskih goric in njihovi že precejšnji razredčenosti v Prekmurju so tukaj antične gomile še poslednjič osredotočene ob vzhodnem Pohorju in po zahodnem obrobju Dravskega polja. Za soočenje domačih in rimskih vplivov značilno, da jih je le malo neposredno ob cesti za Savarijo in v bližini Ptuja. Po karti lahko opazimo dve večji skupini: prve med Dravo in Pohorjem pri Mariboru in druge po gričevju vzhodno od Slovenske Bistrice. Za prvo območje je znano, da je bilo gosteje naseljeno že v prazgodovini, na tej tradiciji je privabilo naseljence tudi v antiki in se je nato razvilo v naselitveno središče še v novejši dobi.³³ Tudi območje Slovenske Bistrice ima sledove naselitve že v predrimskem času, močno obljudeno pa

²⁹ Neposrednih primerjav k dogoškim oblikam ne podajata niti Schörgendorfer niti Bónisova, iz tega se sme sklepati, da predstavljajo ti krožniki vsaj na antičnem podeželju izjemne najdbe, v Dogoše pa so najbrž dospeli prek Poetovije. Edino tam se kot imitacija Drag 33 pojavljajo večkrat in sodijo kot oblika v 2. stoletje (I. Mikl-Curk).

³⁰ Prim. E. Bónis, op. 27, T. 11: 7—8 in 12: 2, tokrat že ob povsem rimskem načinu krašenja, prve valovnice pa se pojavljajo že na loncih z ogrebenim okrasom kot latenska tradicija (E. Bónis, prav tam, 36), same ali v kombinacijah z vrezanimi črtami pa še v pozni antiki (npr. Dobrteša vas — A. Bolta, AV 8, 1957, 323, sl. 4; enaka tudi na Brinjevi gori — v mariborskem muzeju, neobjavljeno).

³¹ Grobnica v Dogošah z nobenim svojim elementom ne dovoljuje zanesljive premaknitve te ohlapne dotacije na samo 1. ali samo 2. stoletje.

³² Enotnega pregleda na tem območju, ki zavzema mejne predele treh držav — Avstrije, Madžarske in Jugoslavije — še ni. Za Avstrijo ga je doslej kot disertacijo izdelal W. Alzinger, »Die römzeitlichen Hügelgräber in Österreich« (1951, hrani dunajska univerza); prim. tudi regionalne obravnave, naštete v op. 8. Za Madžarsko obstoje poleg pregleda K. Sági, Császárkori tumulusok Pannoniában. Arch. Értesítő 56, 1943, 113 ss in Fitzove problemske obravnave (op. 38) le manjša poročila (nekaj citatov pri A. A. Barb, BHbl 22, 1960, 184; k temu še za sosednje območje pomembnejše poročilo E. v. Sacken, JZK 1, 1856, 73 ss, o najdbah iz Szala-Lövö; nadaljnje naštevanje na tem mestu ni potrebno). Slovenska pregleda sta navedena v op. 6, pričujoči seznam s karto ju dopolnjuje še za predele južno od Drave.

³³ Prim oris o prazgodovinskem razvoju pri S. Pahič, ČZN NV 4, 1968, 9 ss.

je bilo — deloma še ob starih temeljih — tudi v antiki.³⁴ Tretje, mnogo bolj šibko območje gomil je ob gornjem toku Dravinje oz. na južnem Pohorju, koder so znana le štiri najdišča.³⁵ Če dosedanje nezanesljive omembe gomil po gričevju okrog Ptujске gore pomenijo zares antične gomile, bo treba šele preveriti, a tudi teh podatkov je tako malo, da ne spreminjajo podobe.³⁶ Izven tega na porečje Drave omejenega območja pomeni gomila v Gomilskem že izjemen pojav, prav tako izjemo pa bi predstavljale tudi morebitne antične gomile ponekod drugod.³⁷

K pogosto obravnavanemu, a še nedogranemu vprašanju o prazgodovinskem izvoru antičnih gomil bi veljalo tudi tu poudariti odsotnost neposredne kontinuitete in priložnostno soseščino gomil obeh dob na istih ali bližnjih grobiščih.³⁸ To pride v poštev na mariborskem območju najprej za gomile

³⁴ Poleg nekaj najdb kamnitega orodja so pohorska pobočja ohranila sledove železnodobne naselitve zlasti z gradiščem v Turiški vasi (W. Schmid, MPK 2/3, 1915, 274 ss), po dolinah pa so znane le skromne najdbe, dokler ni v antiki bila tod speljana ena najvažnejših rimskih cest, s katere se je kolonizacija razmahnila na vse strani (prim. najdišča tega okoliša pri B. Saria, Blatt Rogatec!).

³⁵ Za obe nižinski najdišči v Sp. Grušovju in Zg. Zrečah je izvor naselitve v predrimskem času dvomljiv, nasprotno pa gomile v Skomarju in Hudinji gotovo pomenijo (s keltskimi imeni na nagrobnikih) tradicijo prazgodovinske naselitve, a tokrat v skromnih zaselkih, prednikih današnjih gorskih kmetij (?).

³⁶ Ob fragmentarnih Schlosserjevih navedbah, ki so tod podprte še s Ferkovimi opazovanji (Savinjsko), bo šele zanesljiva časovna opredelitev opazovanih gomil omogočila sklep, ali gre tu za v celoti poseljeno območje po grebenu, ki prek Crešnjevca in Ptujске gore najdlje sega proti vzhodu, ali pa gre za naseljitvene otoke, kakršen je ta pri Slovenski Bistrici in bi utegnil biti drugi okrog Ptujске gore, obakrat ob prometnih poteh.

³⁷ Tu je treba najprej omeniti grobišče pri Starem trgu pri Slovenjem Gradcu, kjer je R. Egger (Jahresh. d. österr. Arch. Inst. 17, 1914. Bbl. 85) ugotavljal vsaj en grob s kamnito oblogo pod gomilo. Če je bil »Reliefstück wie Löwenrachen, hoch an 10 Cm, aus einem Hügel im Pacherwalde nächst Mahrenberg« (JJ 66 za 1877, 18) najden v gomili, je nejasno. V poštev bi prišle morebiti še gomile pri Rečici ob Savinji, ki jih — pretežno uničene in neraziskane — pripisujejo starejši železni dobi ((Varstvo spomenikov 8, 1960-61 [1962] 196), medtem ko ima ta predel tudi nekaj antičnih seliščnih najdb in nagrobnikov (Prihova: ruševine in nagrobnik CIL III 6523 — Varstvo spomenikov 8, 1960-61 [1962] 209; Šentjanž: nagrobnik CIL III 5111 — Varstvo spomenikov 8, 1960-61 [1962] 216), vendar so tam poleg planih halštatskih grobov (A. Bolta, Celjski zbornik. Celje 1965. 295 ss) možne tudi halštatske gomile. Drugo tako skupino bi lahko predstavljale gomile ob Sotli (Golobinjek, Imeno, Sedlarjevo — Varstvo spomenikov 7, 1958-59 [1960] 326; Vrenska gorca — Blatt Rogatec, 67), od katerih pa so nekatere očitno le dozdevne (npr. Golobinjek — Varstvo spomenikov 8, 1960-61 [1962] 193), druge pa so bile brez najdb pripisane prazgodovini, čeprav so bile odkrite antične najdbe na istem območju (Buče. Prelasko — Blatt Rogatec, 17, 49 s). Tudi za gomile pri Hrastniku (B. Saria, GMDS 18, 1937, 133 in Jahresh. d. österr. Arch. Inst. 36, 1946, Bbl. 45) ni prepričljivih dokazov, da bi bile šele antične, čeprav je bilo tod in niže od Zidanega mosta odkritih več rimskih nagrobnikov. Če se ledinsko ime »Gomilice« v Velikem Obrežju pri Dobovi (Varstvo spomenikov 8, 1960-61 [1962] 204) nanaša na antično ali prazgodovinsko obdobje, ni raziskano. Vsi ti primeri zaradi svoje nezanesljivosti niso vrisani na karti.

³⁸ Najnovejša razpravljanja o problemu: J. Fitz, Zur Frage der kaiserzeitlichen Hügelgräber in Pannonia Inferior. Székesfehérvár 1958; A. A. Barb, BHBL 22, 1960, 184 ss, z literaturo ter H. Kerchler, op. 8, 48 ss. K vprašanju kontinuitete prim. še Schmidovo stališče (op. 13). Najjasneje je razpored grobišč viden v bližnji soseščini npr. Lipnici (W. Schmid, op. 2, karta izkopavanj), kjer leže prazgodovinske gomile v dveh sosednjih skupinah, nekoliko oddaljene od njih še antične, plani antični grobovi pa so razmeščeni vzhodno od tod pred Flavijo Solvo.

pod Poštelo, a tudi za gomile ob vznožju Pohorja v Pivoli in Razvanju. Šele načrtna raziskovanja npr. žal večinoma že razkopanih pošteltskih gomil bi pokazala, ali so antične gomile — in s kakšnimi grobovi — ob sicer znani antični naselitvi tod sploh prisotne.³⁹ Podobno bi veljalo tudi za gomile v Pivoli in Razvanju, kjer se ponekod pojavljajo celo obojne najdbe.⁴⁰ Kako je bilo v tem pogledu na gomilnih grobiščih pri Limbušu, še ni preverjeno.⁴¹ Čisti antični grobišči sta videti v Rušah in Pekrah, poleg Dogoš pa tudi tisto pri Miklavžu.⁴² Kot samostojni pomniki rimske kolonizacije pa so očitno bogate oz. posamične gomile pri Loki in Miklavžu ob Dravi⁴³

Na slovenjebistriškem območju so gomile obeh dob doslej ugotovljene le v Veleniku, gozdnem gričevju pred pričetkom Dravskega polja, čeprav tam ali v bližini doslej niso bili ugotovljeni seliščni sledovi iz prazgodovinske dobe.⁴⁴ Pohorski predeli pri Šmartnem in Tinju so doslej brez znanih gomil, čeprav so bile odkrite v podobnih višinah, npr. pri Bukovcu in Skomarjah, zato bi jih ob številnih rimskih nagrobnikih smeli pričakovati tudi tukaj.⁴⁵ Podobno kot grobišča v Rušah, Limbušu in vsaj še v Pekrah lahko tudi obe gomilni grobišči pri Črešnjevcu pripisujemo antičnim naseljem, saj številčno presegajo po deset večinoma po velikosti izenačenih gomil, manjše skupine v primerjavi z Dogošami pa bi lahko pripisovali družinskim enotam ali skromnim zaselkom (Velnik, Bukovec, Pretrež). Pač pa se zdi tukaj položaj drugačen s posamičnimi gomilami, ki po navadi leže ali v ravninah (Stražgojnci, Stari log) ali na slemenih gričev (Sp. Nova vas, Zg. Bistrica, Velenik) in po svoji osamljeni legi, sploščeni obliki in navadno nekoliko večjih izmerah spominjajo na prazgodovinske gomile.⁴⁶

Ob zgornji Dravinji sodita grobišči v Sp. Grušovju in Zg. Zrečah najbrž k manjšim naseljem, gomile v Skomarjah in Hudinji pripadajo očitno dru-

³⁹ Za sedaj ob skromnih podatkih iz prazgodovinskih grobov v gomilah severne skupine ni znana še nobena grobna najdba iz antičnega časa, o njih pa je do bodočega raziskovanja nekoliko upravičeno sklepati po logični legi južne skupine gomil in najdbi antične keramike na tem mestu.

⁴⁰ Ni znano, ali je bil »sarkofag« v Pivoli odkrit v gomili ali na planem (ČZN NV 2, 1966, 31 = op. 86), a tudi o legi antičnih najdb v »Kosovi« gomili v Razvanju A. Müllner ni natančno poročal (MZK 4, 1873, LXXXIII); ta gomila leži na severnem robu grobišča.

⁴¹ Gomilno grobišče z antičnimi najdbami je v neposredni bližini gradišča, kjer je W. Schmid ugotovil poleg halštatskih in latenskih tudi ranoantične najdbe (MPK 2/3, 1915, 266 ss).

⁴² Celotno grobišče pri Miklavžu naj bi štelu po Ferku (ČZN NV 2, 1966, 27 = op. 70, z viri, k temu še Ferkovo poročilo graški hranilnici za leto 1902 — v Štaj. dež. arhivu v Gradcu) »16 gomil«, ki so bile takrat večinoma že močno izravnane, pri obdelovanju polj pa so do danes povsem izginile.

⁴³ Varstvo spomenikov 8, 1960-61 (1962) 246.

⁴⁴ Če pred raziskovanjem ne dvomimo v antično pripadnost gomil tik ob rimski cesti, potem je tu videti, kot da so bile prazgodovinske gomile (ugotovljena je doslej le ena: Varstvo spomenikov 11, 1966 [1967] 116) nameščene na grebenu, antične pa ob vznožjih. Od prazgodovinskih najdb so v tej okolici doslej znane le kamnite sekire.

⁴⁵ Podatki o najdbah zbrani v Blatt Rogatec, 62 s (Šmartno) in 64 (Tinje).

⁴⁶ Prazgodovinska pripadnost ene izmed obeh gomil v Stražgojnci je bila že ugotovljena (Varstvo spomenikov 8, 1960-61 [1962] 235); po merah so ji gomile v Sp. Podložu, Sp. Jablanah ali v Starem logu močno podobne, zato bi še nepreiskane od teh tudi smeli pripisovati prazgodovini. Vendar pa zunanja velikost in oblika nista odlojučno merilo pri takem razsojanju, saj se npr. gomila v Veleniku (op. 44) na zunaj v ničemer ne loči od poprečnih antičnih gomil.

zinskemu zaselku, ki je bil v Hudinji morebiti v zvezi s pridobivanjem marmorja.⁴⁷ Kako bi bilo z morebitnimi gomilami v Savinjskem, trenutno ni jasno, bližina halštatskih gomil v Sp. Podložu in planih grobov pri Ptujski gori nihata tehtnico na obe strani. Ker vsa ta območja doslej še niso bila topografsko preiskana, je vse sklepanje lahko seveda samo začasno.

Tipi grobov v gomilah južno od Drave so znani le v skromni meri. Poleg grobnic iz zidov ali plošč v mariborskem kraju je nekaj podatkov o preprostejših grobnih oblogah iz kamnov in preprostih žganih pokopov iz večine drugih grobišč, sem in tja pa se pojavljajo, a ne vedno v neposredni zvezi z gomilami, tudi pepelnice oz. »sarkofagi«.⁴⁸

Zanesljivo h gomilam pripadajoči seliščni sledovi so bili doslej ugotovljeni le v Dogošah. V Skomarju, najbrž pa tudi v Hudinji je očitna celo neposredna zveza gomile z nagrobniki, ki navajajo imena pokopanih.⁴⁹ Bolj posredno so z bližnjimi gomilami, zlasti s posameznimi grobovi, v zvezi nagrobniki v Črešnjevcu in Miklavžu, obkrat so predstavljeni večinoma rimski kolonisti.⁵⁰ Z nekdanjimi gomilami na »Lebarjih« v zahodnem delu Maribora smemo upravičeno povezovati tudi nekatere nagrobnike, najdene v tem delu mesta.⁵¹ V teh ravninskih predelih so ti spomeniki v skladu s socialnim položajem njihovih naročnikov redno bogatejše izvedbe, pohorske družine pa so si z redkimi izjemami lahko privoščile le preprosto napisno ploščo.⁵² Deli grobnice v Slivnici govore za razkošnejše opremljen grob,⁵³ na podoben način pa je moral biti pokopan tudi *T. I. Bellicus* pri Slov. Ko-

⁴⁷ J. Klemenc, AV 4, 1953, 227 ss.

⁴⁸

Zidane grobnice	Grobnice iz plošč	Kamnite obloge	Samo pepel	Pepelnice, »sarkofagi«	
				v gomili	izven
Dogoše Limbuš Loka Slivnica	Miklavž Gomilsko	Brezula? Črešnjevec Hudinja? Pekre Rače? Razvanje? Stari log? Zg. Zreče	Črešnjevec Pekre Sp. Grušovje	Limbuš? Miklavž Pivola?	Brezula Črešnjevec Lovrenc D. p. Maribor Pleterje Podova Poljčane Pretrež? Rače Slivnica Sp. Grušovje? Smartno n. P. Tinje Videm pri Ptuj Zupečja vas

⁴⁹ Skomarje: *Silvanus Iantumari* f., žena *Successa*, hči *Junia*. Hudinja (AIJ 13): *Boniatus Bardonis* f., žena (?) *Mogla Tertiani* f., *Septimius Secundinus*, vojak in žena (?) *Aurelia Ursa*; (AIJ 14): *Silvanus Maximi* f., hči *Bella*.

⁵⁰ V Črešnjevcu se na fragmentih nagrobnikov pojavlja predvsem ime *Honoratianus* (CIL III 5304) oz. *Honoratus* (CIL III 5305), tudi *Romanus* (CIL III 5306), na odlomku sarkofaga CIL III 5303 še *Deusa*, drugo so posvetilni kamni. — Miklavž na D. p. (AIJ 104): *Surio*, (AIJ 105): *Albinus Lucretius*, *Mansuetus* in *Albinia Couso* ter (AIJ 106): *Titus Flavius Diocaitus*, žena *Caia Finita* in sin *Ingenius*.

⁵¹ Tako je menil že B. Saria, Kronika slovenskih mest 6, 1939, 76.

⁵² Poleg tistih iz Hudinje in Skomarja (op. 49) še AIJ 87 iz Tinja, kolikor ni v zvezi s fragmenti sarkofaga AIJ 88 (Blatt Rogatec, 64) in Jurišne vasi AIJ 89, ne pa v Smartnem (op. 45), kjer je šlo očitno za ugledno kamnoseško naselje.

⁵³ Blatt Rogatec, 56 s, k temu še nova odkritja: Varstvo spomenikov 9, 1963-64 (1965) 153.

njicah.⁵⁴ Na zvezo med nagrobniki in bližnjimi gomilami lahko opozarjamo še v Pivoli, Hočah in Sp. Polskavi,⁵⁵ najdba iz Zg. Ložnice pripada morebiti k planim grobovom v bližini,⁵⁶ medtem ko v drugih krajih z najdbami nagrobnikov ni znanih grobnih najdb.⁵⁷ Da so bila v neposredni okolici Poetovije le plana grobišča, je razumljivo, ne izključuje pa izjem.⁵⁸

V gomilah tu prikazanega območja so bili doslej odkriti le žgani grobovi, ki skupaj z redkimi in večinoma še neobjavljenimi najdbami — prav tako kot drugod — pripadajo klasičnemu obdobju tega načina pokopavanja v drugi polovici 1. in v predmarkomanski dobi 2. stoletja. Skeletni grobovi v gomilah tod doslej niso znani, plana skeletna grobišča na podeželju pa sodijo verjetno vsa že v pozno antiko.⁵⁹

Zakaj je območje »noriško-panonske kulture gomil« segalo pri nas — ne glede na izjeme — le do razvodja med Dravo in Savo, lahko samo ugotovimo. Pozornost pa vendarle zbuja primerjava s prazgodovino, ko se je ta razvodna črta od srednje bronaste dobe dalje pričela uveljavljati kot kulturna meja.⁶⁰ Keltsko osvajanje jugovzhodnega alpskega prostora je sicer značilnosti lokalnih skupin halštatske naselitve razvodenelo, ni jih pa docela odpravilo. Rimska oblast je v novo osvojenih pokrajinah take naselitvene skupnosti sicer spočetka deloma tolerirala, čeprav jih je združevala v večje upravne enote, toda v njihovem okviru so še vedno prišle do izraza, kakor nam pričajo gomile. Tako se je nekdanja kulturna meja po razvodu med Dravo in Savo pri nas dokončno razblinila šele z naselitvijo Slovencev.

Seznam gomil južno od Drave

Kot drugod na Slovenskem tudi tukaj vsa gomilna grobišča niso raziskana ali vsaj načeta, da bi bilo mogoče natanko določevati njihovo časovno pripadnost. Zato so v tem začasnem seznamu izpuščena tista najdišča gomil, ki sodijo po že znanih podatkih v prazgodovino, a ni na njih dokazan noben antični grob, pa tudi tista, katerih pripadnost prazgodovini se samo domneva, leže pa izven strnjenegega območja antičnih gomil (op. 37). Po drugi

⁵⁴ Blatt Rogatec, 33.

⁵⁵ Pivola: najdba antičnih kamnov, vzdanih (in sedaj izgubljenih?) v Pohorskem dvoru (S. Pahič, ČZN NV 2, 1966, 23 = op. 59 ter CIL III 11718—11719); Hoče: CIL III 5311 in pri A. Mucharju, Steiermark 1, 1844, 393 omenjen »kamen z več oprsji«; Sp. Polskava: Blatt Rogatec, 48.

⁵⁶ Varstvo spomenikov 9, 1963-64 (1965) 143, 130.

⁵⁷ Koritno — CIL III 5291; Majski vrh — B. Saria, Jahresh. d. österr. Arch. Inst. 36, 1946, Beibl. 65, 18; Ravno polje — CIL III 4078; Stare Slemene (žička kartuzija) — VS 10, 1966, 204; Starše — Blatt Rogatec, 29 ss; Studenice — CIL III 5299; Skedenj — B. Saria, Jahresh. d. österr. Arch. Inst. 36, 1946, Beibl. 53, 10; Videm pri Ptujju — Blatt Ptuj, 73 s ter VS 11, 1967, 130.

⁵⁸ Npr. »gomila z žganimi grobovi« na parc. 425/4 in ledina »Gomile« na parc. 327/2 — 339 in 309/2 z okolico na Hajdini (Blatt Rogatec, 27).

⁵⁹ S. Pahič, Razprave SAZU 6, 1968, v tisku.

⁶⁰ Prvič se ta meja pojavi kot južno obrobje bronastodobne kulture gomil (S. Pahič, AV 13-14, 1962-63 [1963] 356 s, sl. 3), pozneje je z Brinjevo goro tu meja »ruške skupine« žarnih grobišč stopnje HaB. Če upoštevamo do neke mere samostojni ali vmesni, na vsak način bolj k jugu kot severu usmerjeni položaj železnodobnih najdišč od Rifnika prek Sešč in Griž do Libne, potem se po razvodni črti orisuje tudi mejno področje vpliva halštatskih središč ob Solbi in pri Martijancu (S. Gabrovec, AV 15-16, 1964-65 [1965], 25, ki pa v svojem splošnem pregledu upošteva slovensko Stajersko kot celoto).

strani pa so našeta najdišča z dozdevnimi ali časovno neopredeljenimi gomilami, ki leže še na strnjenem območju antičnih gomil; pri tem opozarjam na njihovo časovno nezanesljivost ali verjetno prazgodovinsko pripadnost. Za izdelavo natančnega seznama bi bile na ozemlju južno od Drave potrebne najpoprej topografske raziskave, nato pa vsaj sondiranja po nekaterih še neopredeljenih gomilnih grobiščih.

1. *Bezena*. Grobišče s 34 še ohranjenimi in večinoma razkopanimi gomilami v gozdu parc. 232—233, k. o. Bistrica pri Rušah. O kopanju ni podatkov, gomile omenja P. Schlosser, rokopis »Der vorgeschichtliche Bachernberg und sein unmittelbares Anland« (v Joaneju v Gradcu), na karti v MKP 2/3, 1915, 230, sl. 1, št. 10.

2. *Brezula*. V gozdu severovzhodno od vasi je posamična gomila, razkopana, v kateri je bil — sodeč po kamnih in malti — obzidan grob. Morda izvira katera izmed antičnih najdb v mariborskem muzeju odtod? B. Saria, Blatt Rogatec, 16.

3. *Bukovec*. Grobišče s petimi še ohranjenimi gomilami iz neznanega časa v gozdu »Gomila«, parc. 284/6, 8, k. o. Bukovec, tik nad cesto Celje—Maribor. B. Saria, Blatt Rogatec, 48 (tam po Schlosserju citiran vir se nanaša na gomilo v Morju!). — Troje verjetno antičnih gomil je na vrhu grebena v gozdu parc. 28. Varstvo spomenikov 10, 1965 (1966) 210.

4. *Črešnjevec*. Grobišče: 12 večinoma razkopanih gomil v gozdu parc. 1000/6, k. o. Črešnjevec. Večinoma razkopal v sedemdesetih letih 19. stol. župnik S. Pirc, troje pa leta 1912 W. Schmid. V eni izmed gomil ugotovljena



Sl. 8. Ena izmed gomil v gozdu »Gomilce« pri Črešnjevcu, od severa
Abb. 8. Einer der Grabhügel im Wald »Gomilce« bei Črešnjevec, von Norden

kamnita obloga, najdbe izgubljene. — Grobišče: 15 deloma razkopanih gomil v gozdu »Gomilce«, parc. 625—626. Razkopavano kot prej, o najdbah ni podatkov. W. Schmid, MPK 2/3, 1915, 271 in S. Pahič, AV 1, 1950, 175.

5. *Devina*. Dozdevna gomila s pr. 12 in v. 0,7 m je v gozdu parc. 105, k. o. Šentovec, ob stari poti na Pohorje. Varstvo spomenikov 12, 1967 (1968) v tisku.

6. *Dokleci*. Gomile iz neznanega časa od tod in proti Savinskemu pri-
naša P. Schlosser na karti v Deutsche Rundschau für Geographie 35, 1913, 561 ss.

7. *Gomilsko*. Gomila z grobnico iz marmornih plošč in stebričev, veči-
noma izropana, preiskana leta 1884, sedaj uničena, del najdb v celjskem
muzeju. E. Riedl, MZK 10, 1884, CVI itd. ter R. Vrečer, Savinjska dolina.
Žalec (1930) 10 id.

8. *Hudinja*. Gomila na Kušarjevem posestvu v Hudinji št. 29, raz-
kopana leta 1902, v njej kamenje in dvoje nagrobnih plošč AIJ 13—14. Go-
mila danes še delno ohranjena, poprej naj bi jih bilo več? J. Klemenc, AV
4, 1953, 228.

9. *Laznica*. Posamična gomila iz neznanega časa, nepoškodovana, ob
robu gozda na parc. 44/3, k. o. Laznica, pr. 15, v 1 m. To in še eno v gozdu
zahodno od tod (naravna tvorba?) omenja P. Schlosser, rokopis in na karti
v MPK 2/3, 1915, 230, sl. 1, št. 19.

10. *Leskovec*. Posamična gomila na vrhu grebena v gozdu parc. 69/1,
k. o. Sp. Nova vas, iz neznanega časa. Varstvo spomenikov 11, 1966 (1967)
133.

11. *Limbuš*. Grobišče: 15 gomil v gozdu parc. 154—155, k. o. Limbuš,
večinoma prekopane; prve najdbe iz »zidanega groba v gomili« so prišle
v graški Joanej že leta 1828 (JJ 17 za 1828, 9), tod sta kopala tudi R. G. Puff
okrog leta 1840 ter leta 1912 W. Schmid, ki je raziskal 5 grobov in ugotovil
v nekaterih grobne obloge iz plošč in kamnov. Nekaj najdb v Joaneju (inv.
št. 15241, 15251, 15256), večina pa izgubljena. W. Schmid, MPK 2/3, 1915,
270; itd.

12. *Loka*. Sredi vasi je gomila s kapelico, v njej je bila leta 1891 odkrita
grobница z obokom, najdbe pa deloma izropane, deloma pridobljene za Joanej
(inv. št. 2490—2493, 5753—5762, 7539—7545). W. Jenny, MZK 19, 1893, 247 ss;
Blatt Rogatec, 37 s; itd. (Sl. 9.)

13. *Maribor*. a) Danes izravnane, a nezanesljive in morebiti antične go-
mile okrog gradu *Betnava* je ugotavljal F. Ferk: eno pri nekdanjem skednju,
s črepinjami, drugo »ob robu hrastovega gozda« in tretjo »na travniku proti
strelišču«, s črepinjami in pepelom, F. Ferk, Ferien-Tagebuch 1899, 11;
1901—1902, 25; 1902—1903, 1 s — v graškem Joaneju. — b) Grobišče: 5 ali
več gomil v gozdu parc. 593 v *Dogošah*. — c) V zahodnem delu mestnega
središča na nekdanji ledini »*Leberfeld*« domnevane in pretežno prazgodo-
vinskemu času pripisovane gomile so bile glede na najdbe antičnih kamnov
s tega predela najbrž antične. Danes nobenih sledov, o najdbah nič podatkov;
pregledna literatura pri S. Pahič, ČZ NV 2, 1966, 3 s, op. 6—8. — č) Grobišče:
13 gomil na parc. 457 južno od naselja *Pekre*, danes vse izravnane: večino
so jih do leta 1890 izravnali lastniki Reiserji, dve je leta 1891 raziskal W.
Gurlitt in ugotovil v eni dvojno kamnito oblogo. Najdbe spravljene večinoma
v Joaneju (inv. št. 2330—2338, 5259—5278, 7201—7204), nekaj tudi v mari-

borskem muzeju (inv. št. A 2498—2500). W. Gurlitt, MZK 17, 1891, 128; itd. — d) Ledinsko ime »Gomile« na njivah med Pobrežjem in Zrkovci, tam najden fragment nagrobnika (F. Baš, ČZN 24, 1939, 194 s).

14. *Marjeta na Dravskem polju*. Ledinsko ime »Gomila«, danes brez sledov o gomilah, B. Saria, Blatt Rogatec, 40.

15. *Miklavž na Dravskem polju*. F. Ferk (FTB 1901—1902, 58 in 11) je ugotovil »16 gomil, mnoge močno izravnane«, od katerih so se do najnovejšega časa ohranile le štiri: tri v gozdu parc. 531/1, k. o. sv. Miklavž (Blatt Rogatec, 41), v eni teh leta 1961 odkrita grobnica z bogatimi pridevki (Varstvo spomenikov 8, 1960-61 [1962] 246); četrta nedaleč stran pri hiši M. Horvata, Miklavž 10 a, je bila izravnana leta 1965. Varstvo spomenikov 12, 1967 (1968) v tisku.

16. *Morje*. Gomile »zahodno od državne ceste med Framom in Polskavo (območje občine Morje)« omenja P. Schlosser, rokopis, na karti v MPK 2/3, 1915, 230, št. 17 (pri B. Saria, Blatt Rogatec, 48 pomotoma navedeno pri Zg. Polskava!). Od teh jih je danes nekaj že izravnanih, v ostankih največje odkrit grob pa je bil pripisan bronasti dobi. Varstvo spomenikov 9, 1963-64 (1965) 170.

17. *Pivola*. Med številnimi gomilami (51 po Horáku, 69 po Ferku, preko 50 po Schlosserju) na obsežnem grobišču ob vznožju Pohorja so bile med železnodobnimi odkrite tudi antične najdbe, morda od tod tudi »sarkofag«. Še nepreverjeno, podatki o literaturi pri S. Pahič, ČZN NV 2, 1966, 7 ss, op. 34, 36, 43, 73, 79, 100, 139.



Sl. 9. Gomila z grobnico, nad katero stoji kapelica, v Loki, od vzhoda
Abb. 9. Grabhügel mit Grabkammer, über der eine Kapelle steht, in Loka,
von Osten



Sl. 10. Gomila z grobom Silvanove družine v Skomarjah, od severozahoda
Abb. 10. Grabhügel mit Grab der Silvanusfamilie in Skomarje, von Nordwesten

18. *Pohorje*. F. Ferk je na mariborskem Pohorju ugotavljal vrsto dozdevnih gomil (podatki pri S. Pahič, ČZN NV 2, 1966, 29 = op. 80), ki jih omenja tudi P. Schlosser, rokopis in na karti v MPK 2/3, 1915, 230, sl. 1, št. 2—8. Tam in v *Deutsche Rundschau für Geographie* 35, 1913, 547 (in na karti) poleg drugih »rimskih grobov« omenjen vrh Gomila nad Lobnico ima geografsko in ne arheološko podlago.

19. *Poštela*. Na grobišču pod Poštelo (po Ferku 34, po Schlosserju 40 gomil, — tloris pri S. Pahič, ČZN NV 4, 1968, 11, sl. 5, — večinoma razkopane) so nekatere — sodeč po keramičnih najdbah tiste v južni skupini — najbrž tudi antične. Dosedanji podatki zbrani pri S. Pahič, ČZN NV 2, 1966, 28 = op. 79.

20. *Pretrež*. Grobišče: 5 razkopanih gomil v gozdu parc. 1396—1397 k. o. Črešnjevce, O najdbah nič znanega, a očitno iz antičnega časa. Severno od njih na vrhu grebena na parc. 1403 posamična nepoškodovana gomila. Varstvo spomenikov 11, 1966 (1967) 126.

21. *Rače*. Antično gomilo južno od ceste proti postaji s kamnitim obo-
kom (?) in najdbami omenja B. Saria, Blatt Rogatec, 51.

22. *Ravno polje* (Kungota pri Ptuj). Dozdevno gomilo omenja P. Schlosser, DRfG 35, 1913, 547 (in na karti).

23. *Razvanje*. Med prazgodovinskimi gomilami, ki segajo sem iz Pivole, so bili v »Kosovi« gomili odkriti tudi antični železni predmeti (in druge najdbe), shranjeni v Prirodoslovnem muzeju na Dunaju (inv. št. 3912—3927) A. Müllner, MZK 4, 1878, LXXXIII.

24. *Ruše*. Grobišče: 18 večinoma razkopanih gomil ob robu terase severozahodno od železniške postaje v gozdu parc. 590—598, k. o. Ruše. Kopali divji kopači, nekaj jih je raziskoval G. Wurmbrand (Das Urnenfeld von Maria Rast, p. o. iz Archiv für Anthropologie, 1879, 8). — Dve dozdevni gomili sta tudi južneje od tod na parc. 633/1 južno ob cesti za Lobnico, pr. 15 oz. 16, v. 1,7 oz. 2 m. Ledini, sedaj izkrčenemu delu gozda, pravijo »na Gavgah«, neobjavljeno.

25. *Savinsko*. Poleg »izropanih predrimskih gomil«, nanašajočih se najbrž na uničeno žarno grobišče (Blatt Rogatec, 55), objavlja P. Schlosser (DRfG 35, 1913, 547) na priloženi karti v smeri proti Stogovcem tudi nekaj časovno neopredeljivih gomil (po F. Ferku, FTB 1899, 33 naj bi bile v gozdovih »4 vrste gomil po 4 in zahodno od gozdne poti velika gomila«, po FTB 1906, 50 pa na »Jazbečevem 4 gomile«. Še nepreverjeno; B. Saria jih v Blatt Rogatec ne omenja).

26. *Sela*. B. Saria, Blatt Rogatec, 55 navaja po Schlosserju »gomile iz neznanega časa«, nepreverjeno.

27. *Skomarje*. Posamična gomila na parc. 103, k. o. Skomarje tik Kladnikov domačije; v njej najden nagrobnik CIL III 5290—11707 (Blatt Rogatec, 55; itd). Sl. 10.

28. *Slivnica pri Mariboru*. P. Schlosser, rokopis in na karti v MPK 2/3, 1915, 230, sl. 1, 15—16 omenja gomile ob vzhodju slivniškega grajskega griča, ki so morebiti poznejše tvorbe (?) in gomilo v gozdu proti Hočam, ki jo je dal okrog leta 1908 kopati hoški kaplan, pri čemer so naleteli na zidano grobnico, ki je še nepreiskana. B. Saria, Blatt Rogatec, 28 (Hoče) in 57.



Sl. 11. Gomila v gozdu pri Zgornji Bistrici, od severozahoda
Abb. 11. Grabhügel im Wald bei Zgornja Bistrica, von Nordwesten

29. *Slovenska Bistrica*. P. Schlosser, rokopis in na karti v MPK 2/3, 1915, 230, sl. 1, št. 18 omenja dozdevno gomilo pri podružnični cerkvi sv. Jožefa; verjetno je mišljen griček s kapelo ob glavni cesti.

30. *Sp. Polskava*. Njive severovzhodno od vasi imajo ledinsko ime »Gomile«; morebiti izvirajo od tam fragmenti nagrobnih kamnov, vzdanih v župni cerkvi (Blatt Rogatec, 48).

31. *Sp. Grušovje*. Na vrhu grebena južno od glavne ceste so v gozdu parc. 50/1, k. o. Sp. Grušovje, vidne še tri nizke gomile, druge na parc. 50/3 so bile leta 1939 izravnane; pri tem je bilo ugotovljenih pet žganih grobov z antičnimi pridevki, ki so deloma shranjeni v mariborskem muzeju (inv. št. A 1299, 1301—1303). Varstvo spomenikov 7, 1958-59 (1960) 341 s.

32. *Sp. Jablane*. Na travnikih parc. 157—158, k. o. Sp. Jablane, sta dve gomili iz neznanega časa, ki skupno s tistimi v Sp. Podložu in Stražgojnci najbrž tudi pripadata prazgodovinskemu času? B. Saria, Blatt Rogatec, 28.

33. *Stari log*. F. Ferk, FTB 1888, 33 in 1889, 44 omenja več že razkopanih gomil, »z oboki«, od katerih so ohranjeni samo ostanki ene severozahodno od žel. čuvajnice št. 452 na travniku parc. 532, k. o. Vrhloga (Varstvo spomenikov 9, 1963-64 [1965] 166 s).

34. *Starše*. P. Schlosser, DRfG 35, 1913, označuje na priloženi karti antične gomile (?).

35. *Stražgojnca*. Od obeh pri B. Sarii, Blatt Rogatec, 61 omenjenih dveh gomil je bila zahodna leta 1961 izravnana in spoznana kot prazgodovinska (Varstvo spomenikov 8, 1960-61 [1962] 235).

36. *Velenik*. Na tem gričevnatem območju zahodno od Sp. Polskave je več skupin gomil: a) 4 deloma poškodovane gomile v gruči tik ob rimski cesti *Celeia—Poetovio* na parc. 1336/107—108, k. o. Sp. Polskava; dve gomili severno od te ceste na parc. 1336/101—102; dve gomili višje na grebenu na parc. 1336/79 in 1336/88 ter 400 proti vrhu grebena še ena dozdevna posamična na parc. 1336/61 (Varstvo spomenikov 11, 1966 [1967] 128); b) 2 razkopani gomili v zahodnem delu gozda na parc. 353/17, k. o. Pokošje, v bližini na parc. 310 južno od ceste posamična deloma izravnana gomila; c) 2 od kolovozov deformirani gomili na vrhu grebena na parc. 356; verjetno so vse antične (Varstvo spomenikov 11, 1966 [1967] 133).

37. *Zg. Bistrica*. Nepoškodovana posamična gomila iz neznanega časa na kopi grebena v gozdu parc. 334, k. o. Zg. Bistrica (Varstvo spomenikov 11, 1966 [1967] 133). Sl. 11.

38. *Zg. Hoče*. »Stiri gomile na robu gozda proti Zafoštu« omenja B. Saria, Blatt Rogatec, 28.

39. *Zg. Zreče*. Na zahodnem robu terase nad potokom Koprivnico je v gozdu parc. 112, k. o. Zg. Zreče, gruča šestih (in petih dvomljivih?) gomil, večinoma že razkopanih. Pri sondiranju ene izmed njih leta 1957 so bili ugotovljeni porušeni ostanki kamnite obloge groba in večje število črepinj antičnih posod; neobjavljeno. Blatt Rogatec, 71; itd.

40. *Zupečja vas*. Ledino »za gomilami« omenja B. Saria, Blatt Rogatec, 72.

41. Področje mesta *Poetovio*. Ledina »Gomile« parc. 327/2-339, 309/2 itd. in »gomila z žganimi grobovi« na parc. 425/4, k. o. Hajdina (B. Saria, Blatt Rogatec, 27).

ZUSAMMENFASSUNG

Ein zerstörter Grabhügel mit gemauerter Grabkammer in Maribor-Dogoše

Die Abhandlung erörtert den Fund einer gemauerten Grabkammer in einem der fünf Grabhügel in Maribor-Dogoše, die im J. 1966 beim Bau der Strasse über den Draukanal zerstört worden sind, ebenso wie das hinzugehörnde antike Wohngebäude in der Nähe (Abb. 1—3). Ein rascher Schutzeingriff ermöglichte die Erforschung der Grabkammer und Rettung der keramischen Funde (Taf. 1). Die Grabkammer war aus Kalkbruchstein und Geröllen erbaut (Abb. 4) und hatte einen runden Grundriss sowie eine Kuppel, die jedoch schon vor längerer Zeit zerstört worden war (Beilage, Z. 1—5). An ihrer südöstlichen Seite war ein 1,5 m langer Gang (Dromos) angebaut, der Eingang in die Grabzelle bestand aber aus behauenen Steinen.

Das Innere der Grabzelle war in drei Abteilungen aufgeteilt: eine mittlere mit Beigabefässen (Abb. 5), ein linkes Segment mit Asche und Knochen und einen gepflasterten Boden (Abb. 7), dessen Verwendung unbekannt ist. Auf dem mit Mörtel übergossenen Boden der mittleren Abteilung standen acht Gefässe: zwei Dreifüsse, ein Töpfchen und fünf Teller. Einer der Teller und der grosse Dreifuss mit Deckel waren absichtlich umgekehrt auf den Boden gelegt. Die Gefässe bildeten zwei scheinbare Gruppen, doch ist wegen der spärlichen Aschenmenge nicht ersichtlich, ob in der Grabkammer mehrere Personen beigesetzt worden waren. Wegen des nahen Wohngebäudes kann vorausgesetzt werden, dass das Grab einem römischen Kolonisten mit seinem Gut auf den heutigen Feldern längs der Drau gehörte.

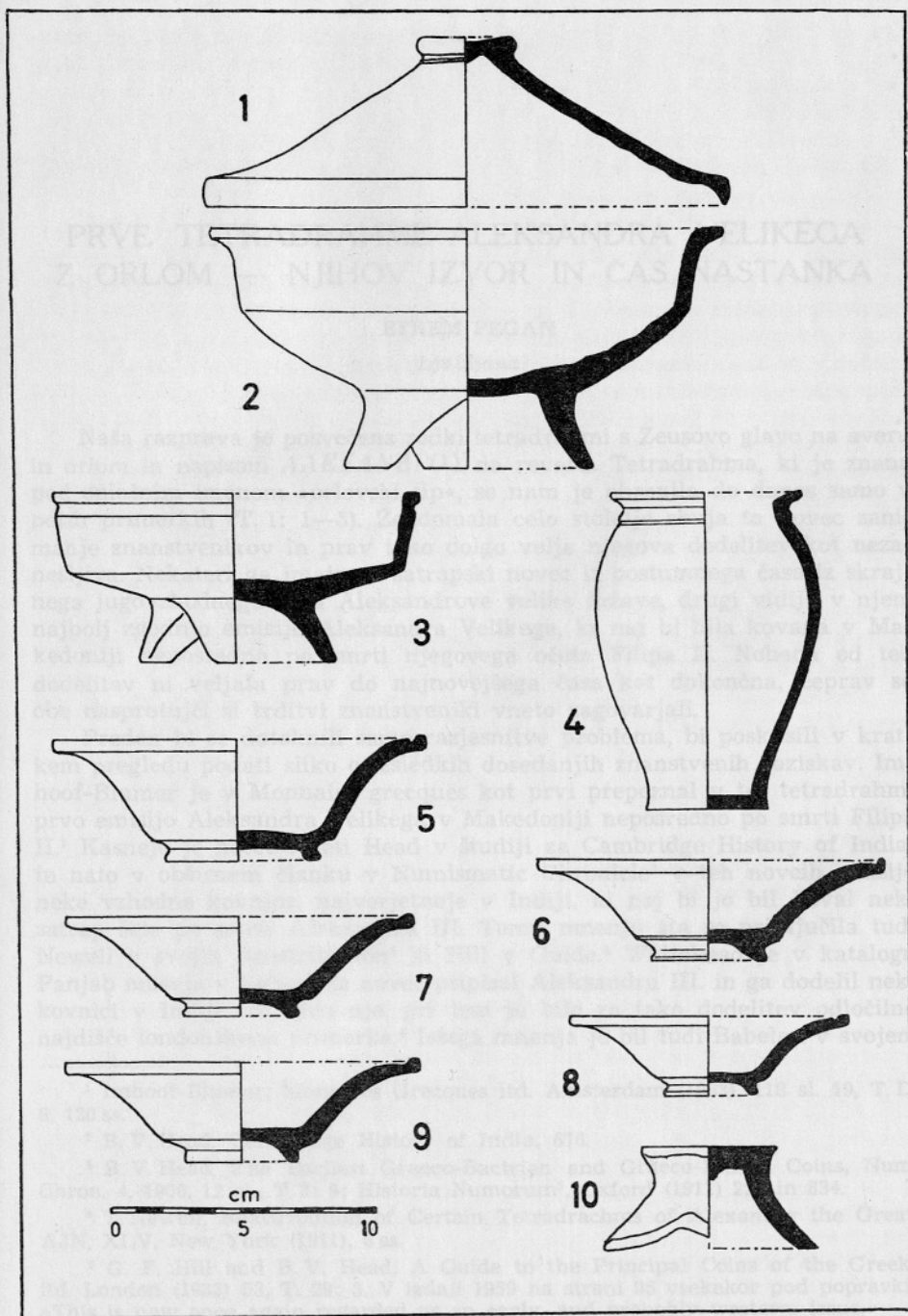
Die gemauerte Grabkammer als reiche Bestattung hat ihre nächsten Parallelen in den Grabhügeln mit ähnlichen Grabkammern in Loka, Miklavž, Limbuš, Slivnica, Radehova, usw.⁷ Am weitesten nach Süden reicht dieser Grabtyp im Savinjatal (Gomilsko),⁹ doch zählt der Autor auch Parallelen aus dem heutigen Österreich und Ungarn auf.⁸ Der Typ der runden Grabkammer ist in dieser Gegend seltener anzutreffen als jener mit rechteckigen Grabzellen und Dromoi. Der Autor beurteilt ihn als höher entwickelte Form der Grabtypen mit Grablagen in der Trockenmauertechnik und mit Pseudokuppeln (Zg. Voličina¹⁴) und verweist auf die urgeschichtlichen Formen solcher Gräber aus der Eisenzeit, ohne dass dabei auch unmittelbare Kontinuität gegeben wäre.

Der ausschliessliche Fund einer ziemlichen Anzahl von Keramikwaren erinnert an ähnliche Funde aus dem österreichischen Teil der Steiermark.²³ Die Standardtypen der Dreifüsse, Teller und des Topfes stammen wahrscheinlich aus den Werkstätten in Poetovio und bieten keinerlei präzise Angaben fürs Datieren, deshalb setzt der Verfasser das Grab in die Zeit zwischen dem späten 1. und dem 2. Jahrhundert u. Z.^{25—30}

Der Grabhügel in Dogošah gehört zur Gruppe der »Norisch-pannonischen Hügelgräberkultur« an den Ostalpen,³² die mit ihrem Südrand nur geringfügig über die Drau reicht (Karte) und dort zwei scheinbare Gruppen bei Maribor und Slovenska Bistrica bildet. Als Ausnahme reicht über dieses geschlossene Gebiet der Grabhügel in Gomilsko, andere vermutliche Ausnahmen mit Grabhügeln ohne dokumentierte antike Funde werden in Anmerkung 37 aufgezählt. Auch im angeführten Bereich liegen provinzielle Grabhügel manchmal in der Nähe hallstädtischer (Poštela?, Pivola-Razvanje, Velenik bei Sp. Poljskava). Die grösseren Grabhügel-Nekropolen in Ruše, Limbuš, Pekre und bei Črešnjevci und Zg. Zreče

schreibt der Autor den antiken Siedlungen in diesem Landstrich zu, die kleineren Gruppen in Dogoše, Velenik, Bukovec, Pretrež, Sp. Grušovje aber Weilern bzw. Familiengemeinschaften. Die vereinzelt Grabhügel in den Ebenen und auf den Hügelkämmen weisen schon mit ihren überdurchschnittlichen Dimensionen, einige auch mit ihren Funden (Stražgojnca, Velenik) auf ihren urgeschichtlichen Ursprung hin. Aus höheren Lagen auf dem Pohorje sind bisher nur vereinzelt Grabhügel bekannt (Skomarje, Hudinja — beide mit epigraphischen Denkmälern),⁴⁹ dagegen gibt es keine in Šmartno, einem Steinmetzenort mit reicheren Funden.⁴⁵ Die bisher nur in spärlicher Zahl entdeckten Bestattungen in diesen Grabhügeln haben folgende Grabtypen ergeben: gemauerte Grabkammer, Plattenkammer, Steinkranz, einfache Brandschüttung, Aschenkiste.⁴⁸ Der Autor zählt ausserdem noch Funde von Aschenkisten bzw. »Sarkophagen« ausserhalb der Grabhügel sowie Funde von Grabsteinen ausserhalb der Gräber auf,^{10, 48, 57} beides nur im Bereich der geschlossenen Grabhügel-Nekropolen zwischen der Drau und der Dravinja. Er ist der Meinung, dass die Südgrenze der antiken Grabhügel-Nekropolen der norisch-pannonischen Gruppe auf der Wasserscheide zwischen Drau und Save in dieser Region vielleicht in Verbindung steht mit der Kultur-grenze, die hier mit dem Südrand der bronzezeitlichen Hügelgräberkultur bereits in der Urgeschichte erschien.⁶⁰

Der Abhandlung ist ein Verzeichnis der Grabhügel-Nekropolen südlich der Drau beigelegt, welche mit Sicherheit oder manchenorts wenigstens wahrscheinlich in die antike Zeit gehören. Dieses Verzeichnis umfasst 41 Orte und hat vorläufigen Charakter, da das Gebiet südlich der Drau in dieser Hinsicht noch nicht planmässig erforscht worden ist.



Dogoše. Keramika iz groba v gomili št. 3

Dogoše. Keramik aus dem Grabe im Grabhügel Nr. 3