

HALŠTATSKA GOMILA NA LIBNI

TONE KNEZ - STANKO ŠKALER

Dolenjski muzej, Novo mesto — Posavski muzej, Brežice

ZGODOVINA RAZISKAV

Libna je 359 m visoki grič nad Vidmom ob Savi. Položna jugovzhodna pobočja griča so porasla z vinogradi in sadovnjaki, vso drugo površino pa pokriva gozd. Vrh Libne, na katerem je podružnična cerkev sv. Marjete, je vzdignjen nad ravnino Krškega polja dobrih 200 m. Toda to je dovolj, da je moč z vrha griča proti vzhodu videti predmestje Zagreba, kjer se pogledu na široko odpira Panonska nižina. Proti jugu pa z vrha Libne pogled objema razčlenjene grebene Gorjancev, pod katerimi se lenobno vijuga Krka. Prostrana ravnina med Savo pod Libno in med Krko pod Gorjanci je Krško polje, kjer je pri Drnovem bil v antiki rimski *municipium Neviodunum*. Jugovzhodno pobočje libenskega griča je razčlenjeno v tri manjše terase, na katerih samevajo posamezne domačije.

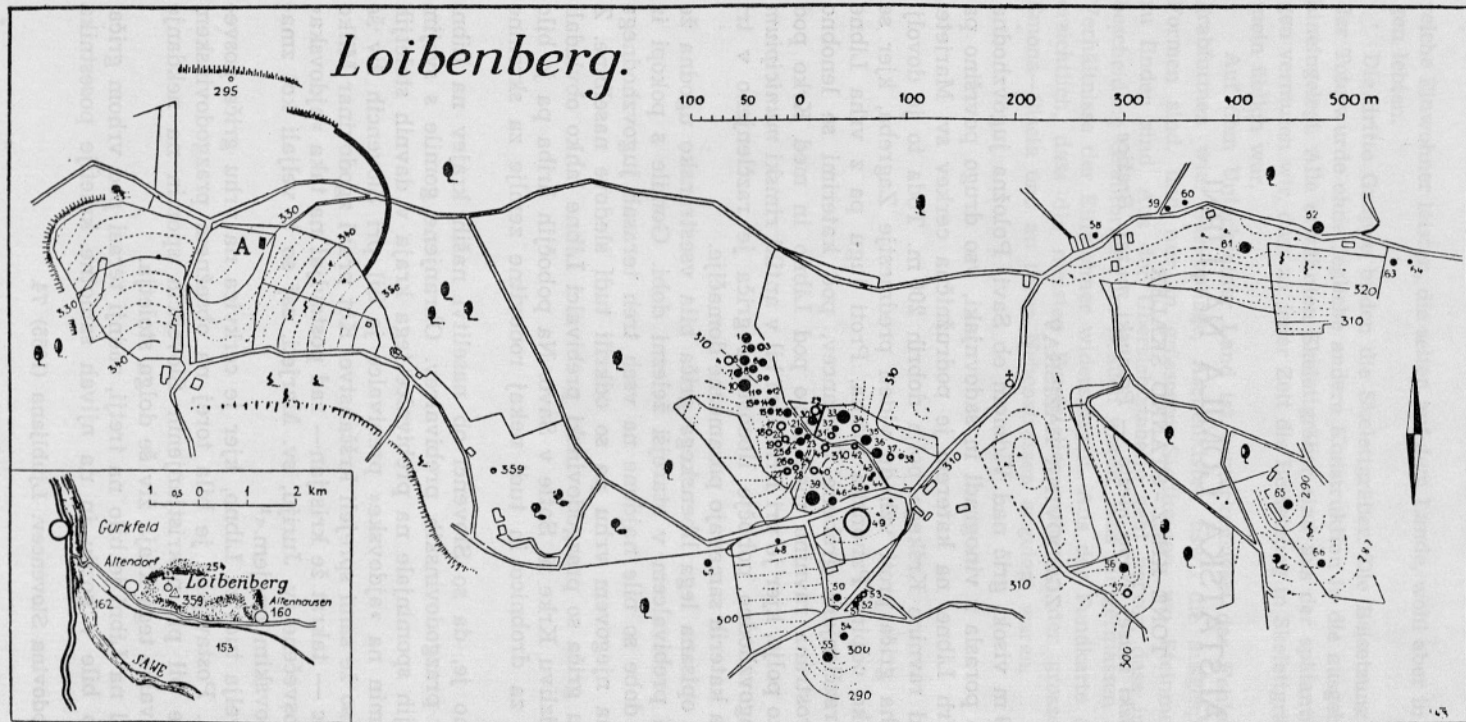
Kaže, da je opisana lega libenskega griča bila vsestransko ugodna že prazgodovinskim prebivalcem v starejši železni dobi. Gomile s pokopi iz starejše železne dobe so bile najdene na vseh treh terasah jugovzhodnega pobočja griča, na njegovem vrhu pa so odkrili tudi sledove naselbine. Z gradišča na vrhu griča so prazgodovinski prebivalci Libne lahko obvladali Krško polje ob izlivu Krke in Sotle v Savo. Na pobočjih hriba pa je bilo dovolj pašnikov za drobnico in tudi nekaj rodovitne zemlje za skromno poljedelstvo.

Zelo verjetno je, da so Slovenci ob naselitvi naših krajev na Libni še našli sledove prazgodovinskih prebivalcev. Ohranjene gomile s svojim inventarjem so jih spominjale na prebivalce tega kraja v davnih stoletjih pred njimi. Spomin na »ajdovske« prebivalce je bil pri Slovencih živ še dolgo potem, ko so že sami sprejeli krščanstvo. Kot pravi zgodovinar Milko Kos, »je Slovenec — takrat že kristjan— rad postavljaj na taka »ajdovska« mesta cerkve, posvečene sv. Juriju, sv. Marjeti, saj so ti veljali kot zmagovalci nad »ajdovskim zmajem.«¹

Ta primer velja tudi za Libno, kjer je cerkvica na vrhu griča posvečena sv. Marjeti. Postavljena je bila torej na obsežnem prazgodovinskem najdišču, kjer je bil pri pokristjanjenih Slovencih spomin na nekdanje »ajdovske« prebivalce tega kraja živ še dolga stoletja.

Največ gomil na Libni je bilo na tretji, zadnji terasi pod vrhom griča. Najštevilnejše so bile v gozdu in na njivah samotne kmetije posestnika

¹ M. Kos, Zgodovina Slovencev. Ljubljana (1955) 74.



Zemljevid prikazuje na levi strani del utrjenega prazgodovinskega gradišča na Libni. Na vzhodnem pobočju gradišča, na sliki v sredini je urejeno obsežno gomilno grobišče, ki šteje 66 halštatskih gomil (po W. Schmidu)

Die Karte stellt auf der linken Seite einen Teil der befestigten prähistorischen Höhensiedlung auf der Libna dar. Am Ostabhang der Höhensiedlung, in der Mitte des Bildes, ist eine umfangreiche Grabhügel-Nekropole angelegt, die 66 Hallstatt-Grabhügel umfasst (nach W. Schmid)

Deržaniča. Libna je tako postala za znanstveno arheologijo zanimiva so-razmerno zgodaj in so jo pred prvo vojno uvrščali med najpomembnejša štajerska prazgodovinska najdišča. V arheološkem svetu je tedaj Libna znana že dobrih osem desetletij.

Prvi je začel izkopavati gomile v Deržaničevem gozdu na Libni starinokop Jernej Pečnik leta 1884. Nato je leta 1886 za graški muzej Joanneum vodil izkopavanja na Libni W. Gurlitt, pri delih pa je sodeloval tudi Jernej Pečnik. V dveh letih sta raziskala 12 gomil ter razen v dveh povsod odkrila skeletne grobove. V letih 1885—1889 sta W. Gurlitt in J. Pečnik raziskala na Libni tudi naselbino, vendar o rezultatih njunega dela vemo le malo.² Arheološka raziskovanja graškega Joanneuma na Libni so nato s presledki trajala vse do leta 1916, ko so v drugem vojnem letu s samo eno prekopano gomilo izkopavanja zaključili.

Konec prejšnjega stoletja pa se je za prazgodovinsko najdišče na Libni zanimal tudi prazgodovinski oddelek dunajskega Prirodoslovnega muzeja. Zanj sta proti koncu 19. stoletja na Libni raziskovala O. Fischbach in J. Szombathy. Fischbach je izkopaval veliko gomilo v vinogradu posestnika Volavška, parc. št. 479 v k. o. Stari grad, kjer je nato Szombathy vodil izkopavanja do konca.

Leta 1890, 1892 in 1893 je na Libni vodil izkopavanja tudi M. Hoernes, ki je raziskal pet gomil.

Med obema vojnama skromna dejavnost slovenske arheološke stroke ni segla na Libno. Pozornost je zbudila slučajna najdba iz leta 1928 v vinogradu posestnika Špilerja, parc. št. 482 v k. o. Stari grad. Pri rigolanju vinograda so delavci zadeli na gomilo in našli v njej pet zlatih obročkov in zlati diadem.³

Leta 1940 je kopal gomile v Deržaničevem gozdu starinokop iz Krškega Oto Auman in je svoje nestrokovno početje nadaljeval tudi v vojnih letih.⁴

Med zadnjo vojno se je vrnil na Libno spet W. Schmid, predstojnik arheološkega oddelka v graškem Joanneumu, ki je za to ustanovo izkopaval na Libni že v letih pred prvo svetovno vojno. Leta 1942 je raziskoval naselbino in znotraj okopov odkril hišo A.⁵

Ker so prihajali raziskovalci libenskih gomil iz raznih središč in ustanov, je tudi izkopano arheološko gradivo z njimi prišlo v več muzejev. Največ gradiva iz gomil na Libni hrani graški muzej Joanneum, nekaj gradiva pa je prišlo tudi v arheološko zbirko dunajskega Prirodoslovnega muzeja, ljubljanskega Narodnega muzeja in v zadnjem času tudi v Posavski muzej v Brežicah. Celotno gradivo iz gomil na Libni do danes še ni objavljeno, temveč je le deloma upoštevano v obsežnejših sintetičnih študijah.⁶

Posavski muzej v Brežicah je v okviru svoje raziskovalne dejavnosti sprožil izkopavanja na Libni leta 1954, ki jih je vodil takratni univ. asistent

² W. Gurlitt, *MZK* 14, 1888, 175 s; *MZK* 21, 1895, 51 s; W. Gurlitt, *MAGW* 18, 1888, 202; *MAGW* 23, 1893, 41; *MAGW* 24, 1894, 63 in 214.

³ R. Ložar, *GMDS* 11, 1930, 17—20. Gradivo je danes izgubljeno.

⁴ Del gradiva, ki ga je Auman izkopal, je razstavljenega v Posavskem muzeju. Nekaj gradiva pa je Auman hranil v svoji privatni zbirki, ki je po njegovi smrti 1946. leta izgubljena. Skromno fotografsko dokumentacijo o Aumanovem izkopavanju hrani Posavski muzej.

⁵ *ZhVSt* 36, 1943, 142 s.

⁶ W. Schmid, *Südsteiermark im Altertum* v zborniku *Südsteiermark*, Graz (1925) 6 s.

dr. France Starè. V času od 23. julija do 9. avgusta je raziskal štiri manjše gomile v Deržaničevem gozdu.⁷

Dr. Starè je nadaljeval raziskovanje gomil v Deržaničevem gozdu na Libni tudi v letu 1956, in sicer od 7.—21. julija. Takrat se je posvetil predvsem topografskim vprašanjem. Sondiral je vse tiste gomile, pri katerih ni bilo mogoče zanesljivo spoznati, ali so že bile prekopane. Pri vseh narejenih sondah pa je ugotovil, da so bile gomile že raziskane. Rezultat njegovega topografskega raziskovanja je bil zaključek, da so bile vse gomile na Deržaničevi posesti že prekopane. Na tem kompleksu prazgodovinskega grobišča je dr. Starè ugotovil 60 prekopanih gomil, izmeril njihov položaj in na podlagi meritev izdelal dokumentacijo razprostranjenosti.⁸

Že ob izkopavanju na Libni leta 1954 je dr. Starè na platoju jugovzhodno od kompleksa prazgodovinskih gomil v Deržaničevem gozdu opazil še neprekopano gomilo na dvorišču posestnika Špilerja iz Libne.⁹ (Skica na str. 243.)

Na to gomilo sta postala pozorna tudi arheologa dr. S. Gabrovec in S. Pahič, ko sta jeseni 1959 po nalogu Arheološkega društva za Slovenijo obiskovala slovenske muzeje in nekatera arheološka najdišča. Prigovarjala sta upravi Posavskega muzeja, naj bi poskrbela za izkopavanje gomile.

Ko je posestnik Špiler hotel nekoliko razširiti svoje pred leti zgrajeno gospodarsko poslopje in je v ta namen planiral zemljišče, je leta 1959 izkopal v gomili dve od rje močno poškodovani sulični osti.¹⁰

Da bi izravnal neravno dvorišče, je posestnik Špiler začel spomladi 1962 planirati gomilo od jugovzhoda. Pri tem delu so našli konjeniško opremo — naglavje — iz 43 bronastih faler različne velikosti, na katerih je bilo še

⁷ Gradivo je inventarizirano in razstavljeno v Posavskem muzeju. Del libenskega gradiva je objavil F. Stare v AV 13—14, 1962-63 (1963) Tab. 7, 9, 10, 13.

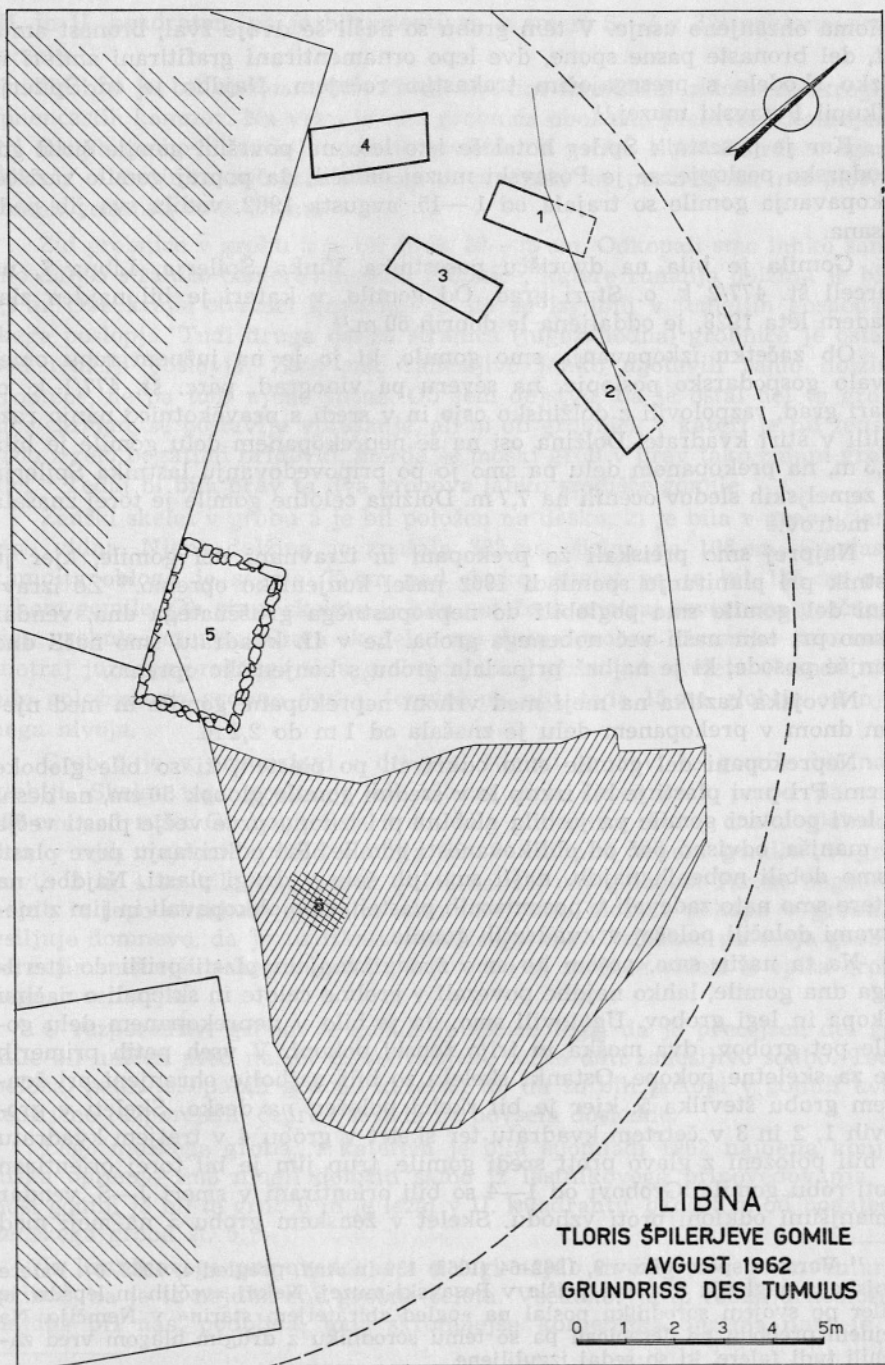
⁸ Dokumentacijo hrani Posavski muzej. Cfr. Varstvo spomenikov 7, 1958-59 (1960) 279.

⁹ Na žalost mu takrat te gomile zaradi pomanjkanja sredstev ni bilo mogoče raziskati. To pa je bilo usodno, ker je posestnik Špiler v naslednjih letih na dvorišču zgradil gospodarsko poslopje, ki danes deloma pokriva gomilo.

¹⁰ Varstvo spomenikov 7, 1958-59 (1960) 326.

S prekinjeno črto je nakazan domnevni obseg gomile. V zgornjem levem kotu torisa je črtkano označen hlev, v spodnjem levem kotu pa stanovanjska hiša posestnika Špilerja. S tanko polno črto je naznačena meja še ohranene gomile do avgusta 1962, gosto črtkano zemljišče pa je lastnik prekopal že pred pričetkom strokovnega izkopavanja. Smer in velikost groba 6 (grob s konjsko opremo) ni natančno znana, zato je položaj le približno naznačen s črtkanjem. Največji del gomile je bil uničen pri gradnji obeh poslopij in pri ureditvi vinograda na vzhodni strani gomile. (Risala: Sibila Knez)

Die unterbrochene Linie deutet den vermutlichen Umfang des Grabhügels an. In der oberen linken Ecke ist gestrichelt der Stall bezeichnet, in der unteren linken Ecke aber das Wohnhaus des Besitzers Špiler. Die dünne volle Linie bezeichnet die Grenze des bis August 1962 noch erhaltenen Grabhügels, das dicht gestrichelte Terrain aber grub der Besitzer schon vor Beginn der fachmännischen Ausgrabung um. Richtung und Grösse des Grabes 6 (mit Pferdegeschirr) sind nicht genau bekannt, deswegen ist die Lage nur ungefähr mit Stricheln angezeigt. Der Grossteil des Grabhügels ist beim Bau beider Gebäude und bei der Anlegung des Weingartens an der Ostseite des Grabhügels zerstört worden. (Zeichnung: Sibila Knez)



LIBNA
TLORIS ŠPILERJEVE GOMILE
AVGUST 1962
GRUNDRISS DES TUMULUS

0 1 2 3 4 5m

deloma ohranjeno usnje. V tem grobu so našli še dvoje žval, bronast amulet, del bronaste pasne spone, dve lepo ornamentirani grafitirani amfori in nizko skodelo s presegačnim trakastim ročajem. Najdbo je od Špillerja odkupil Posavski muzej.¹¹

Ker je posestnik Špiller hotel še isto leto na površini gomile širiti gospodarsko poslopje, se je Posavski muzej odločil, da poprej gomilo razišče. Izkopavanja gomile so trajala od 1.—15. avgusta 1962, vodila sva jih podpisana.

Gomila je bila na dvorišču posestnika Vinka Špillerja, Libna 7, na parceli št. 477/2 k. o. Stari grad. Od gomile, v kateri je bil najden zlat diadem leta 1928, je oddaljena le dobrih 50 m.¹²

Ob začetku izkopavanja smo gomilo, ki jo je na južnem robu omejevalo gospodarsko poslopje, na severu pa vinograd, parc. št. 477/1 k. o. Stari grad, razpolovili z dolžinsko osjo in v sredi s pravokotnico nanjo razdelili v štiri kvadrate. Dolžina osi na še neprekopnem delu gomile je bila 13,3 m, na prekopnem delu pa smo jo po pripovedovanju lastnika Špillerja in zemeljskih sledov ocenili na 7,7 m. Dolžina celotne gomile je torej znašala 21 metrov.

Najprej smo preiskali že prekopani in izravnani del gomile, kjer je lastnik pri planiranju spomladi 1962 našel konjeniško opremo.¹³ Že izravnani del gomile smo poglobili do nepropustnega gruščnatega dna, vendar nismo pri tem našli več nobenega groba. Le v II. kvadratu smo našli dno manjše posode, ki je najbrž pripadala grobu s konjeniško opremo.

Nivojska razlika na meji med vrhom neprekopane gomile in med njenim dnem v prekopnem delu je znašala od 1 m do 2,2 m.

Neprekopani del gomile smo odkrivali po plasteh, ki so bile globoke 50 cm. Pri prvi plasti je bil izkop le v sredini gomile globok 50 cm, na desni in levi polovici gomile pa je bila globina pri izkopu prve večje plasti večja ali manjša, odvisno pač od oblikovanosti gomile. Pri odkrivanju prve plasti nismo dobili nobenih najdb, našli smo jih šele v drugi plasti. Najdbe, na katere smo nato zadevali v posameznih plasteh, smo obkopavali in jim z meritvami določili položaj v kvadratih gomile.

Na ta način smo, potem ko smo z odkrivanjem plasti prišli do sterilnega dna gomile, lahko najdbe povezali v grobne celote in sklepali o načinu pokopa in legi grobov. Ugotovili smo, da je bilo v neprekopnem delu gomile pet grobov, dva moška in trije ženski pokopi. V vseh petih primerih gre za skeletne pokope. Ostanke skeleta so bili najbolje ohranjeni pri ženskem grobu številka 5, kjer je bil skelet položen na desko. Skeleti v grobovih 1, 2 in 3 v četrtem kvadratu ter skelet v grobu 4 v tretjem kvadratu so bili položeni z glavo proti sredi gomile, trup jim je bil torej orientiran proti robu gomile. Grobovi od 1—4 so bili orientirani v smeri J—S, vendar z manjšimi odkloni proti vzhodu. Skelet v ženskem grobu 5 na meji med

¹¹ Varstvo spomenikov 9, 1962-64 (1965) 139 in Arh. pregled 4, 1962, 97. Falere konjskega naglavja niso vse prišle v Posavski muzej. Nekaj »večjih in lepših« je Špiller po svojem sorodniku poslal na »ogled zbirateljem starin« v Nemčijo. Na mejnem prehodu na Jesenicah pa so temu sorodniku z drugim blagom vred zaplenili tudi falere, ki so sedaj izgubljene.

¹² glej op. 3.

¹³ glej op. 11.

III. in II. kvadratom pa je bil orientiran v smeri S—J z 32° odklona proti zahodu.

Grob 5 je bil obdan z 20—25 cm širokim kamnitim zidom iz okroglih apnenčastih kamnov. Na vrhu je bila grobnica obokasto prekrita s kamnjem. Pri drugih grobovih ni bilo zidanih grobnic. V grobu 1 je bila rdeče žgana skodela z enojnim ročajem obdana s prodniki in postavljena na ploščat kamen velikosti 35 × 25 cm.

Zid grobnice v grobu 5 je bil širok 20—25 cm. Odkopali smo lahko samo eno daljšo stranico (severovzhodno) grobnice, katere zunanja dolžina je bila 3,5 m. Obe krajši stranici grobnice pa sta se izgubili v temeljih gospodarskega poslopja. Tudi druga daljša stranica (jugozahodna) grobnice je ostala pod temelji poslopja. Zato smo zanesljivo lahko ugotovili samo dolžino grobnice, ne pa tudi njene širine. Ob tem dejstvu, da je ostal del te grobnice zazidan, se postavlja vprašanje, ali ni ob grobnici, v kateri je bil ženski grob z zelo bogatimi pridevki, morda še moški grob v prav tako zidani grobnici.¹⁴ Tedaj bi bila prav ta dva grobova lahko središče gomile.

Ženski skelet v grobu 5 je bil položen na desko, ki je bila v grobni jami lepo vidna. Njena dolžina je znašala 202 cm, širina pa 108 cm. Svodasta kamnita obloga je segala 75 cm nad desko, skelet pa je bil 135 cm pod vrhom gomile. Ob glavi skeleta je bila položena znotraj severnega prečnega zidu grobnice manjša plitva skodela, vso drugo grobno keramiko smo našli znotraj južnega prečnega zidu grobnice, torej ob nogah skeleta. Posode niso bile položene na grobno desko, temveč ob njo, toda 15 cm globlje od nje-nega nivoja.

Grob 5 je v primerjavi z drugimi štirimi grobovi te gomile bil najgloblji. Skelet tega groba je bil 135 cm, dna keramičnih posod pa celo 150 cm pod rušo. Grobova 1 in 2 sta bila pokopana skoraj enako globoko; dna v njih najdenih posod so bila 70—80 cm pod vrhom gomile. V grobovih 3 in 4 so bila dna posod položena 115 cm globoko. Razen bogastva najdb in lepo obzidane grobnice nam torej tudi globina pokopa v grobu 5 vsiljuje domnevo, da je tu iskati središče gomile. Vsekakor pa velja grob 5 za najiminitnejši pokop v gomili, kakor bo to mogoče videti iz opisa grobnega inventarja.

O razporeditvi grobov v gomili je spričo tega, da je precejšen del gomile bil uničen pred našim izkopavanjem, težko dati zanesljivo sodbo. Toda položaj petih izkopanih grobov kaže na to, da so bili pokopi v gomili koncentrično razporejeni, čeprav seveda ne povsem dosledno.

Lego moškega groba, v katerem je bila spomladi 1962 najdena konjeniška oprema, smo mogli določiti samo iz lastnikovega pripovedovanja. V naši gomili je bil to grob 6 in je ležal v II. kvadrantu, okoli 5 m od bogatega ženskega groba št. 5.

Iz lastnikovega pripovedovanja o legi najdb in iz grobnega inventarja sodimo, da je ta najdba ena grobna celota. Vsekakor je to redka arheološka najdba pri nas; podobna, toda skromnejša konjeniška oprema nam je iz

¹⁴ Lastnik Spiler je pripovedoval, da je blizu groba 5 pred leti pri kopanju temeljev za hlev »izkopal mnogo kamnja«.

halštatskodobnih gomil v Sloveniji doslej znana le še iz Novega mesta, Stične¹⁵ in Mosta na Soči (Sv. Lucije).

Iz opisa izkopavanja gomile sledi, da je šlo v tem primeru za zaščitno izkopavanje na deloma že uničeni, srednjeveliki libenski gomili. Del gomile je uničil lastnik pri prekopavanju dvorišča, gotovo pa del gomile danes pokriva Špilerjevo gospodarsko poslopje. Najbrž pa manjši del gomile pokriva še tudi vinograd na parceli 477/1 k. o. Stari grad, saj smo našo prvo najdbo v grobu 1 odkrili prav na mejniku te parcele in gomile.

Preden preidemo na opis gradiva, naj omenimo še to, da hranijo na Libni izkopano gradivo danes naslednji muzeji: Prirodoslovni muzej na Dunaju inv. št. 65704—65832, 66555—66602; Joanneum v Gradcu inv. št. I/4054—4067,8077—8087, II/1245—1316, 6740—6776, III/2143—2145, 2203—2207, 2494—2498, 3825, 3950, 3994, 8656—8659, 8693—8699, 8759, 9442, 9514—9548, 9550—9570, 10105—10123, 10247—10281, 10290—10488, 10490—10499; Narodni muzej v Ljubljani inv. št. P 3438—3462; 6616—6649; 10510—10545 in 11684; Posavski muzej v Brežicah inv. št. P 147—172 in P 317—396.

OPIS GRADIVA

Grob 1 (T. 1) smo izkopali na severnem robu Špilerjeve gomile. Številni in značilni pridatki (nož, sulica, pasna spona) govore za to, da imamo pred seboj precej bogat moški grob. Grob je bil skeleten, vendar se kosti niso ohranile. Iz lege posameznih pridatkov smo ugotovili, da so bili položeni ob telo ali nanj, kelihasta vaza pa je ležala pri pokojnikovih nogah. Tako je bila rdeče žgana terina (T. 1: 5) položena pokojniku ob glavi, prek posode pa je bila položena sulična ost. Na črno žgano posodo (T. 1: 9) pa je bil položen železen nož. Ta posoda je bila pri dnu obložena z rečnimi prodniki, rdeča terina pa je bila postavljena na ploščat kamen velikosti 35 × 25 cm. Pridatke tega groba smo našli v globini 72 cm pod rušo.

1. Večja kelihasta vaza na široki, votli nogi. Spodnji del vaze je močno koničen, noga je široka. Posoda ima zelo visok in rahlo koničen vrat. Zgornji rob vratu je rahlo izvihan. Na največjem obodu je vaza okrašena s štirimi simetrično razporejenimi, koničnimi bradavicami, ki so na spodnji strani obrobljene z dvojno poglobljeno črto v obliki črke V. Posoda je izdelana iz fine prečiščene gline, temno sive barve. Na površini je skrbno zglajena in grafitirana. V. 24,6 cm, š. 20 cm. Inv. št. P 991. T. 1: 10.

2. Globoka keramična skodela-terina z visokim, presegajočim ročajem z dvema rogljema. Vrat je kratek in uleknjen. Izdelana je iz svetlo rdeče gline, ki je zunaj in znotraj temno rdeče barvana. V. z ročajem 14 cm, š. z ročajem 20 cm. Inv. št. P 994. T. 1: 5.

3. Večja keramična skleda z blago zaobljenim spodnjim delom in bolj kratkim, cilindričnim vratom. Na največjem obodu je skleda krog in krog na gosto poševno nazlebljena. Posoda je izdelana iz tanke, svetlo sivo žgane gline, na zunanji strani je fino zglajena in črno grafitirana. V. 11 cm, š. 24 cm. Inv. št. P 1018. T. 1: 9.

4. Črno siva keramična skleda z visoko presegajočim ročajem (dva roglja) ročajem. Na največjem obodu ima skleda tri simetrično postavljene stožčaste bradavice. Dno je vboklo. Posoda je narejena iz čvrste, temno sivo žgane gline, ki je po vsej površini fino zglajena in grafitirana. V. posode skupaj z ročajem 11 cm, š. skupaj z ročajem 23 cm. Inv. št. 992. T. 1: 6.

¹⁵ Zbiratelj starin prim. dr. Dolinšek iz Zagreba je leta 1963 poklonil Posavskemu muzeju med drugim tudi štiri bronaste falere konjskega naglavja, ki so zelo podobne konjeniški opremi v grobu 6 naše gomile na Libni. Najdene so bile v Stični. Glej T. 9.

5. Dve masivni bronasti zapestnici s presegajočima koncema. Obe sta prečno nažlebljeni. Premer zapestnic 10,5 cm, debelina zapestnic 8 mm. Inv. št. P 997 in 998. T. 1: 1.

6. Od rje hudo načeta železna sulična ost z razmeroma ozkim listom, močnim rebrom in tulastim nasadiščem. Dolžina cele sulične osti 19 cm, širina še ohranjenega lista 2,1 cm. Inv. št. P 995. T. 1: 4.

7. Železen nož, srpasto zakrivljen in trikoten v prerezu. Trn za nasadišče ročaja je še dobro ohranjen, čeprav je že ves nož močno korodiran. Dolž. noža 13 cm, š. rezila 2,2 cm. Inv. št. P 993. T. 1: 2.

8. Železna pasna spona rombične oblike. Od rje hudo poškodovana, zato je tudi na obeh koncih fragmentirana, po vsej površini pa je močno korodirana. Ohranjena dol. 10,5 cm, največja š. 3,5 cm. Inv. št. P 996. T. 1: 8.

9. Fragment paličastega železa, okroglega preseka, neznanega namena. Dol. fragmenta 4,5 cm, deb. 5 mm. T. 1: 3.

10. Fragment paličasto oblikovanega železa, pravokoten v prerezu, neznanega namena. Dol. fragmenta 4,7 cm. T. 1: 7.

Grob 2 (T. 2: 1—8) je bil izkopan prav tako na skrajnem še ohranjenem robu gomile v SSV delu, ki na tem mestu meji na sosednjo parcelo z vinogradom (parcela Glogovšek). Ze med izkopavanjem smo lahko ugotovili, da grob ni več nedotaknjen, ker je bil pri kopanju vinograda v spodnjem delu, nekako od prsi navzdol že uničen. Bronasti nakitni predmeti govore za to, da je to ženski grob, manjkajo pa mu skoraj vsi keramični dodatki. V grobu smo našli sledove oglja, kar kaže na to, da je bila pokojnica pokopana vsaj na leseni deski, če že ne kar v pravi rakvi. Najdbe smo našli v globini 80 cm pod rušo.

1. Fina keramična skleda, ki je izdelana iz tanke, sivo rjavo pečene gline. Dno posode je rahlo vboklo, vrhnji rob posode pa je uvihan. Na zunanji strani je skledica fino zglačena in grafitirana. Na največjem obodu je okrašena z bradavico, krog in krog pa s pasom dvojne oglate valovnice s poglobljeno črto. V. 6 cm, š. 21,6 cm. Inv. št. P 999. T. 2: 8.

2. Ohranjen je samo lok miniaturne čolničaste fibule iz ulite bronaste pločevine, ki je na robovih okrašena z drobnimi prečnimi vrezji. Dol. loka 2,5 cm, š. loka 1,1 cm. Inv. št. P 1001. T. 2: 1.

3. Obroček iz tanke bronaste žice okroglega preseka. Ohranjen je le fragmentaren del daljšega obročka. Premer obročka 3,7 cm, deb. žice 1,5 mm. Inv. št. P 1006. T. 2: 2.

4. Obroček iz nekoliko debelejšje bronaste žice, pravokotne oblike. Tudi ta obroček ni v celoti ohranjen. Namenjen je bil verjetno za spenjanje las oziroma kit. Premer obroča 4,6 cm, deb. žice 2 mm. Inv. št. P 1005. T. 2: 3.

5. Preprost bronast prstan, okroglega preseka, nekoliko poškodovan. Premer prstana 2,1 cm, deb. prstana 3 mm. Inv. št. P 1008. T. 2: 6.

6. Masiven, ulit bronast obroček s tremi izrastki. V preseku je obroček skoraj kvadratne oblike. Premer obročka 4 cm, deb. obročka 5 mm. Inv. št. P 1003. T. 2: 4.

7. Na več delov razlomljena bronasta rtasta fibula. Lok fibule je bil že v halštatskem času prelomljen in nato z zakovico spet popravljen in pritrjen. Na sredi loka je fibula okrašena s tremi bunčicami, na nogi fibule pa s poševnimi vrezji v obliki cikcak linije. Ohranjena dol. fibule 6,8 cm. Inv. št. P 1002. T. 2: 7.

8. Fragment tankega bronastega obročka s presegajočima koncema. Morda sodi k podobnemu obročku T. 2: 3, vsekakor pa je iz iste nakitne garniture, ki je krasila lasišče pokojne žene. Premer obročka 3,1 cm. Inv. št. P 1007. T. 2: 5.

Grob 3 (T. 2: 9—10) smo izkopali nekoliko bolj južno od grobov 1 in 2. V tem grobu smo našli le en par masivnih zapestnic in drobno ovratnico iz jantarnih biserov. Nakitni dodatki opredeljujejo ta grob za ženski. Hkrati ugotavljamo, da je to le del najdb iz tega groba, kajti od višine prsi navzdol grob ni bil več nedotaknjen oz. je bil že uničen, tako da se nam keramika iz tega groba ni ohranila. Najdbe smo našli v globini 1,15 m pod rušo.

1. Dve masivni bronasti zapestnici s presegajočima koncema. Zapestnici se od sredine proti koncema tanjšata. Okrašeni sta s ponavljajočimi se snopi prečnih zarez. Premer zapestnic 8 cm, deb. zapestnic 1 cm. Inv. št. P 1008 + 1009. T. 2: 9.

2. Niz 76 silno drobnih, po večini jantarnih biserov, pa tudi nekaj biserov iz steklene paste, ki so temno modre barve, je vmes. Velikost biserov 3—4 mm. Inv. št. P 1010. T. 2: 10.

3. Biser iz steklene paste, modre barve. Premer 1,1 cm. Inv. št. P 1011. T. 2: 10 a.

Grob 4 (T. 2: 11—13) smo našli na skrajnem severovzhodnem delu gomile. Tam smo našli na globini 1,15 m tesno skupaj položene tri prdatke: majhen lonček, železen nož in keramično skledo. Žal tudi ta grob ni bil več nedotaknjen, saj smo našli le del najdb, verjetno le tiste, ki so bile položene k nogam. Nekoliko vstran od treh najdb pa smo našli v isti globini še fragmentarno ohranjene kosti in zobe konja (*Equus caballus*). Po pridatkih sodeč, je bil v tem grobu pokopan moški, pri katerem nam manjkajo vse najdbe iz zgornjega dela telesa.

1. Preprost, grobo izdelan lonec, cilindrične oblike. Lonec je imel en ročaj, ki pa je sedaj odlomljen in manjka. Okrašen je z dvema ploskima bradavicama in plastičnim triprstnim likom v obliki stilizirane ptičje noge ali vilicaste oblike. Lonček je izdelan iz sivo rjave gline, ki ni očiščena. V. 10 cm, š. 12,4 cm. Inv. št. P 1013. T. 2: 11.

2. Zelo grobo in asimetrično izdelana preprosta skodela z vboklim dnom in uvihanim gornjim robom. Glina je rjave barve, kvalitetna in brez peska. Na največjem obodu je skodela okrašena z bradavico. V. skleda 5,4 cm, š. 19 cm. Inv. št. P 1012. T. 2: 13.

3. Srpasto zakrivljen železen nožiček, ki mu manjka konica in je močno zarjavel. Rezilo je široko in ozko trikotno v preseku, trn za ročaj pa pravokoten v prerezu. Nož je močno načet od rje. Dol. noža 9,5 cm, š. rezila 1,3 cm. Inv. št. P 1014. T. 2: 12.

Grob 5 (T. 3—4) v primerjavi z zgoraj opisanimi grobovi zavzema posebno in izjemno mesto. Predvsem se ta grob razlikuje od drugih po svoji legi v gomili in arhitekturi, končno pa tudi po bogastvu najdb, ki daleč prekašajo najdbe iz drugih grobov. Po legi zavzema ta grob nedvomno privilegirano mesto v sredini gomile, drugi grobovi pa so razporejeni na obodu gomile. Zaradi bogatih (tudi zlati nakitni predmeti) in številnih pridatkov v tem grobu, ki govore nedvomno za grob bogate žene, bomo ta grob imenovali »grob kneginje«. Pridatke v grobu lahko v glavnem razdelimo na dva dela: nakitni predmeti, ki smo jih našli okrog vratu, na prsih in rokah, in keramični pridatki, ki so jih položili kneginji k nogam. V manjši meri je bil grob kneginje poškodovan že takrat, ko je posestnik Špiler zgradil hlev na jugozahodnem delu gomile in pri tem poškodoval južno stranico kneginjinega groba. Grob je ob odkritju meril 360 × ca. 200 cm. Se nekaj drugih podatkov o tem grobu pa je bilo omenjenih že ob koncu uvodnega poglavja. Pridatki v grobu:

1. Keramična skleda z nekoliko uvihanim zgornjim robom. Dno je vboklo. Izdelana je iz sivo rjave, dobro prečiščene gline. Izdelava je bolj vegasta. V. 4,4 cm, š. 17,4 cm. Inv. št. P 1016. T. 3: 7.

2. Keramična skleda s krepko uvihanim gornjim robom in vboklim dnom. Na največjem obodu je skleda okrašena z zelo plitvo naznačenimi poševnimi kanelurami in bradavico. Izdelana je asimetrično, iz temno sivo pečene gline. V. 5 cm, š. 17,8 cm. Inv. št. P 1017. T. 3: 8.

3. Keramična skleda, ki je po obliki in izdelavi popoln dvojček zgoraj opisane skleda. V. 5 cm, š. 17,8 cm. Inv. št. P 1015. T. 3: 11.

4. Miniaturna keramična posoda kroglaste oblike — čaša, z nekoliko uvihanim zgornjim robom in debelimi stenami. Posodica je visoka 4,6 cm in široka 5,5 cm. Inv. št. P 1030. T. 3: 10.

5. Majhna, toda fino oblikovana keramična skodela trebušaste oblike, brez vratu. Skledica je zunaj in notraj grafitirana in do leska zgajlena. Okrašena je s štirimi simetrično postavljenimi snopi pokončno žlebljenih črt. V. 7,4 cm, š. 15 cm. Inv. št. P 1024. T. 3: 9.

6. Velika keramična vaza na nogi in s pokrovom. Noga vaze je visoka, široka in konično oblikovana. Trup posode je močno bikonično zaobljen, vrat posode pa je visok, koničen in rahlo izvihan. Na trebuhu je posoda okrašena izmenoma z vrsto treh pokončnih gumbastih izboklin, ki so omejene s po tremi vertikalnimi kane-

lurami in tremi vzporednimi pokončnimi rebri. Posoda je izdelana iz dobro prečiščene gline temno sive ali sivo rdeče barve. Po vsej površini pa sta vaza in pokrov grafitirana, tako da imata sijaj. Vrat posode je od trupa ločen z jasno izraženo kaneluro. Pokrov ima visok gumbast ročaj; na zgornji strani je okrašen s štirimi žarkasto razporejenimi trojnimi kanelurami. V. posode brez pokrova 30 cm, š. vaze 30,5 cm. Inv. št. 1025. T. 3: 5. Premer pokrova 20 cm, v. pokrova 8,8 cm. T. 3: 5.

7. Popolnoma enako oblikovana sestrška velika keramična vaza s pokrovom. Okras te vaze se samo toliko razlikuje, da ima nekoliko bolj gosto nažlebljeno površino. Pokrov pa je nekoliko ožji, tako da komaj pokrije gornji rob vaze. Tudi ta pokrov ima gumbast ročajček, vendar je ta pokrov dosti bolj bogato okrašen z geometrijskimi motivi s pomočjo drobnih žlebičkov in vtisnjenih krožcev (T. 4: 1). V. vaze brez pokrova 31,2 cm, š. vaze 29,8 cm. Inv. št. P 1053. T. 4: 1. Premer pokrova 17 cm, v. pokrova 7,4 cm. T. 4: 1.

8. Keramična vaza na nogi, katere dno in noga nista ohranjena. Srednji del vaze je trebušast, vrat posode je visok in koničen, gornji rob pa je rahlo izvihan. Na trebuhu je posoda okrašena s trojno vrsto vžlebljene oglate valovnice, ki je obrobljena na obeh straneh z vrsto gostih, drobnih vtisnjenih krožcev. Prostor med posameznimi trikotniki je izpolnjen s stilizirano rozeto, narejeno iz vtisnjenih krožcev. Vrat loči od trebuha široka kanelura in vrsta vtisnjenih krožcev. Posoda je izdelana iz sivo rjave, kvalitetne gline, ki je bila na zunanji strani do sijaja zglačena. Ohranjena v. posode 16 cm, š. 17 cm. Inv. št. P 1042. T. 3: 6.

9. Majhen, konično oblikovan vijček iz izredno kvalitetne žgane, rdeče rjave gline. V. 2,5 cm. Inv. št. 1020. T. 3: 1.

10. Miniaturni vijček čepaste oblike iz rdeče rjave gline. V. 2 cm. Inv. št. P 1019. T. 3: 3.

11. Droben bikoničen vijček iz temno sive, krhke gline. Okrašen je s snopi radialnih vrezov. V. 2,3 cm. Inv. št. P 1022. T. 3: 2.

12. Miniaturni, bikonično oblikovan vijček, ki je okrašen s cikcak črto. V. 2 cm. Inv. št. P 1021. T. 3: 4.

13. Bronasta fibula z masivno oblogo iz steklene paste na loku — fibula ježevka. Steklена obloga je temno modre barve in ima na gornji strani tri vrste vzdolžnih bodičastih izrastkov, ki spominjajo na ježa in so dali fibuli tudi ime. Dol. fibule 10,3 cm, v. fibule 3 cm. Inv. št. P 1033. T. 4: 3.

14. V celoti ohranjena, toda nekoliko razlomljena bronasta kačasta fibula, ki ima na loku kot okras izdelane štiri gobasto ali pestičasto oblikovane izrastke. Fibula je dolga 8,5 cm in visoka 3,2 cm. Inv. št. P 1026. T. 4: 2.

15. Nekoliko fragmentiran bronast obroček - prstan, izdelan iz bronaste žice okroglega preseka. Premer prstana do 2,5 cm, deb. žice 2 mm. Inv. št. P 1041. T. 4: 4.

16. Dva spiralno navita bronasta obročka, ki nista ohranjena v celoti. Izdelana sta iz tanke pločevinaste žice z globokimi vrezi ob robovih, tako da ima žica v preseku obliko črke E. Premer obročka do 4,3 cm, deb. žice do 2 mm. Inv. št. P 1034—1040. T. 4: 8.

17. Obroček iz spiralno navite žice, sodi v isto garnituro kot obročka, opisana pod točko 16. Inv. št. P 1034—1040. T. 4: 7.

18. Štirje fragmentarno ohranjeni spiralno naviti obročki iz tanke bronaste žice. Enako kot pod točko 16. Inv. št. P 1034—1040. T. 4: 6.

19. Dve masivni bronasti zapestnici s presegajočima koncema. Obe zapestnici sta odlično ohranjeni in imata zelo lepo, plemenito patino. Proti obema koncema se zapestnici tanjšata in sta na gosto in globoko prečno nažlebljeni, na koncih pa se gobasto zaključita. Poleg tega sta obe zapestnici okrašeni še z dvema vrstama gostih, drobnih vtisnjenih krožcev. Premer zapestnic 7,5 cm, deb. zapestnic do 10 mm. Inv. št. P 1028 + 1029. T. 4: 9.

20. Dve trolistni lameli iz silno tanke zlate pločevine. Na sredi vsakega drobnega lističa je iztolčena bunčica, ki jo obkroža več rebrastih koncentričnih krogov. Krožci v enem trolistu so spojeni v obliki trikotnika, katerega ena stranica meri 1,7 cm. Inv. št. P 1031 + 1032. T. 4: 5.

21. Ogrlica iz 94 zelo drobnih, bolj ploščatih jantarnih biserov. Njihova velikost znaša od 14 do 3 mm. Inv. št. P 1027. T. 4: 11.

22. Osemnajst miniaturnih zlatih obročkov-biserov, ki so bili nanizani na zgoraj opisani ogrlici. V premeru merijo posamezni biseri 2—3 mm. Inv. št. P 1027. T. 4: 10.

Grob 6 (T. 5—8). Kmet Spiler je spomladi leta 1962 želel izravnati neravno dvorišče (to je gomilo) med hišo in hlevom; začel je planirati zemljišče od jugovzhodne smeri. Ob tem delu je naletel na grobne najdbe: 43 okroglih bronastih faler različnih velikosti, nadalje železne konjske žvale, pasno spono in keramične posode. Najdbo je odkupil Posavski muzej v Brežicah in pričel načrtno izkopavati gomilo (glej opombo 11). Natančna lega groba danes ni več znana, ker kmet ni pazil na lego posameznih najdb v grobu. Čeprav muzej tudi ni dobil vseh najdb iz groba, iz gradiva zlahka razberemo, da je bil v tem grobu pokopan halštatski veljak skupaj s konjsko opremo. Zato bomo ta grob imenovali tudi »grob s konjsko opremo«. Poleg številnih delov bronastega konjskega naglavja, pogrešamo precej pridatkov iz groba moža. Tako nam manjkajo njegovi nakitni predmeti in predvsem njegovo orožje, pa najsi bo to ofenzivno ali defenzivno, saj sta se ohranili le dve hudo poškodovani sulični osti. Kje in kako so ležali posamezni pridatki, ne vemo, prav tako tudi ne vemo, v kaki medsebojni razdalji in v kateri smeri sta bila pokopana jezdec in konj. Opis konjske opreme bomo zaradi velikega števila enakih kosov podali kar sumarično. Najprej bomo opisali tiste pridatke, ki so jih položili v grob jezdecu, nato pa bomo našli najdbe, ki so sestavljale naglavje konjske opreme.

a) Grob konjenika:

1. Velika, trebušasto bikonična vaza na nogi. Vaza počiva na visoki votli nogi, srednji del posode je krepko zaobljen in se izoblikuje v razmeroma kratkem, cilindričnem vratu, ki je malo konkavno uleknen. Na trebuhu je vaza okrašena s štirikrat ponovljenim motivom treh vertikalno razporejenih gumbastih izboklin, ki jih na obeh straneh omejuje pokončna, ozka kanelura. Ta polja pa so med seboj omejena še s po tremi vzporednimi navpičnimi žlebiči. Posoda je po vsej površini črno grafitirana in do sijaja zglajena. V. 29,4 cm, š. 30 cm. Inv. št. P 912. T. 5: 1.

2. Popolnoma enako oblikovana in okrašena posoda kot pod točko 1. V. 28,6 cm, š. 29,4 cm. Inv. št. P 913. T. 5: 2.

3. Nizka skodela z visoko presegajočim ročajem. Dno skodele je vboklo, gornji rob je ravno odrezan. Izdelana je iz črno sive glin, zunaj in znotraj je grafitirana. Na največjem obodu je posoda okrašena s tremi simetrično postavljenimi snopi po 6 navpičnih kanelur. V. z ročajem vred 11 cm, š. z ročajem 20 cm. T. 5: 3.

4. Pravokotna bronasta pasna plošča iz tanke pločevine, razlomljena in nekoliko fragmentirana. Na enem koncu plošče sta ohranjeni še dve gumbasti zakovici, na drugem koncu pa je še ohranjena sled kavlja za spenjanje. Plošča je okrašena z motivom dveh križajočih se cikcak črt. Te so narejene s pomočjo drobnih iztolčenih krogcev in izvrtano luknjico v sredini. Ohranjena dol. plošče 13,4 cm, š. plošče 4,7 cm. Inv. št. P 966—970. T. 5: 4.

5. Masiven bronast preluknjan obesek, sestavni del okrasja na konjskem oglavju. Narejen je iz 3 mm debele bronaste pločevine, ki je po obliki še najbolj podoben zaobljenemu pravokotniku. Dolžina 11 cm, največja š. 4,3 cm. Inv. št. P 965. T. 5: 5.

6. Od rje močno poškodovana železna sulična ost, katere list je razmeroma kratek, tulec nasadišča pa razmeroma dolg. Dol. cele sulične osti 22,5 cm, največja š. 2,7 cm. Inv. št. P 1049. T. 8: 6.

7. Deformiran in močno zarjavel kos paličastega železa, ki je do polovice votel, drugi del pa je ploščato izkovan. Morda je to ostanek sulične osti? Dol. 17,5 cm, deb. 1,8 cm. Inv. št. P 1050. T. 8: 5.

8. Okovje ali obloga iz tanke bronaste pločevine, cilindrične oblike, močno poškodovano. Pločevina je okrašena z ostro cikcak črto, ki je spodaj in zgoraj omejena z vodoravno črto. Okras je izveden v tehniki drobnih iztolčenih pikic. Pločevinasti tulec je predrt z dvema zakovicama. Ta pločevinasti tulec je bil najbrž okrasna obloga nasadišča neke železne sulice. Velikost 4 × 2,5 cm. Inv. št. P 970. T. 8: 2.

9. Fragment deformiranega trakastega okova iz tanke bronaste pločevine, ki je okrašena z dvema vrstama vzporednih, silno drobnih iztolčenih bunčic. To je delček neke okrasne pločevine. Š. traka 1,5 cm. Inv. št. P 970. T. 8: 3.

10. Ščitaste oblike, ovalno zasnovan košček tanke bronaste pločevine, ki je na sredi grbasto iztolčena. Ta kos predstavlja vsekakor neki okrasni element neznanega namena. Velikost 2,7 × 1,5 cm. Inv. št. P 990. T. 8: 4.

11. Na tri dele razlomljena debela bronasta žica, okroglega preseka. V celoti ni ohranjena, na enem koncu je kavljasto zavita. Ker je žica krožno uvita, predstavlja ali zelo tanko ovratnico-torkves ali pa ročaj neke kovinske posode? Dolžina žice 24 cm, debelina žice 3 mm. T. 7: 6.

b) Grob konja:

1. Blizu 20 različno velikih fragmentov razlomljenih in od rje močno poškodovanih železnih konjskih žval. Inv. št. P 972—975, 977—981. T. 8: 1.

2. Pet velikih, okroglih bronastih faler, narejenih iz močne bronaste pločevine, ulite v kalupih. Vse falere so na zgornji strani okrašene z dvema ali tremi vrstami na gosto posejanih krožcev s pikico v sredi. Vsaka falera je v srednjem delu močno odebeljena, tako da ima v preseku gumbast videz. Na sredini te odebelitve je izoblikovano majhno ušesce, vanj je vdrt bronast obroček, na katerem pa spet visijo 2—3 nekoliko večji bronasti obročki. Drugi tip enako velikih faler pa ima vedno po dva kijasta ali pestičasta obeska. Na spodnji strani so vse falere te velikosti enako izdelane: vsaka ima po dve precej veliki ušesci, v njih se je ponekod še ohranilo usnje, na katero so bile falere pritrjene. Premer posameznih faler znaša 4,5—4,6 cm, deb. faler skupaj z gornjim in spodnjim ušescem pa 1,8—2 cm, sama plošča falere pa je deb. do 2 mm. Inv. št. P 914, 939—942. T. 6: 1 a + 1 b.

3. Stiriindvajset srednje velikih okroglih bronastih faler, podobne izdelave kot zgoraj opisane. Na zgornji strani so vse okrašene z eno vrsto vtisnjenih krožcev s piko v sredini, ki so razporejeni na obodu falere. Med temi krogi in gumbasto izboklino na sredini se na gosto prepletajo kolenčaste črte, narejene z drobnimi in finimi urezi v tehniki tremoliranja. Na sredini zgornje strani falere je izdelano majhno ušesce, na katerem visita vedno po dva obeska. Na spodnji strani ima vsaka falera eno samo široko ušesce za pritrditve na usnjeno podlogo. Premer faler 3,5—3,7 cm, deb. faler z obema ušescema 1,4—1,6 cm, dolž. obeskov na falerah 1,4—1,7 cm. Inv. št. P 915—938. T. 6: 2, 7: 1.

4. Stirinajst manjših okroglih bronastih gumbov s širokim ušesom za pritrjevanje na podlogo na spodnji strani. Na zgornji strani so vsi gumbi okrašeni praviloma s petimi drobnimi krožci s piko v sredini. Pri enem gumbu se je še ohranil kos usnjene podloge v ušescu. Premer gumbov 1,7—1,8 cm, v. gumbov 7 mm. Inv. št. P 946—959. T. 7: 2.

5. Različni drobni bronasti predmeti, večinoma majhni obročki in deli zavokvic, ki so krasili naglavje konjske opreme. T. 7: 3, 4, 5, 7, 8, 9.

Iz gomile imamo tudi nekaj živalskega osteološkega gradiva, ki izvira iz treh grobov. Prvič so bili najdeni živalski zobje ob slučajni najdbi leta 1958 (glej opombo 10), drugo gradivo pa je iz groba 6 in 4. Osteološki material iz groba 6 so slučajne najdbe in ni ohranjen v celoti, le gradivo iz groba 4 je sistematično izkopano in ohranjeno v celoti. Vse živalsko osteološko gradivo nam je določil dipl. vet. Marjan Vizjak iz Brežic. Ugotovil je tole:

a) Stirje iz slučajne najdbe v gomili na Libni ohranjeni zobje so kočniki konja (*Equus caballus*). Zaradi opazne ukrivljenosti zob sodim, da gre za prave kočnike (dentes molares) in ne za predkočnike (dentes praemolares). Ohranjeni kočniki so dolgi od 60—65 mm, iz tega sklepam, da gre za konja srednje starosti, ki je mogel imeti okrog 10 let.

b) Iz groba 6 — slučajna najdba s konjsko opremo — je ohranjenih 12 konjskih kočnikov. Nekateri so slabše ohranjeni in pri večini manjka del korenine. Iz dveh boljše ohranjenih kočnikov (dentes molares) sklepam, da je bil konj sorazmerno mlad, bilo mu je okrog 5 let. Dolžina dobro ohranjenega kočnika znaša namreč 75 mm, pa tudi grizna površina (facies masticatoria) je še zelo dobro ohranjena.

c) Iz groba 4 je ohranjenih 21 konjskih kočnikov. Ker so si zobje po videzu in velikosti zelo podobni, sodim, da gre za zobovje ene živali. Iz dolžine zob,

ki znaša od 55—70 mm, sklepam, da gre za konja srednje starostne dobe, ali izraženo absolutno, za starost od 10—14 let.

Večina drugega osteološkega gradiva iz tega groba pa so kosti glave konja. Ohranjena je pečinasta kost (os petrosus) in kosti spodnje vilice (corpus mandibulae processus coronoideus et condyloideus mandibulae) nadalje dva fragmenta senčne kosti (os temporale — foramen alare parvum). Dva fragmenta pa sta kosti hrbtenice; za enega z veliko gotovostjo sklepam, da gre za 16.—18. hrbtno vretence. Trnast nastavek (processus spinosus) je pri njem namreč močno izražen, dosti manj izrazita pa sta prečna nastavka (processus transversus).

ZAKLJUČEK

Način pokopavanja. Iz priloženega tlorisa, kot smo ga še lahko ugotovili ob izkopavanju leta 1962 (glej str. 243), je jasno, da imamo pred seboj tip srednjevelike ali celo velike halštatske gomile (v smislu dolenskih halštatskih gomil) s skeletnimi grobovi, ki so prstanasto razporejeni ob robu gomile in verjetno z dvema centralnima groboma (grob kneginje + grob s konjsko opremo). Gomila je bila že pred letom 1962 pri raznih zemeljskih delih tako močno poškodovana, da leta 1962 nismo mogli več zanesljivo ugotoviti njenega obsega, velikosti in lege še preostalih grobov. Ureditev vinograda na severni strani gomile, gradnja hiše in hleva na njeni južni strani pa so za vselej uničili vse pomembnejše podatke o videzu in konstrukciji gomile. Zato je obseg gomile, ki je naznačen s prekinjeno črto, seveda le naša domneva. Ni nam znano, ali je gomilo na obodu omejeval venec zloženega kamenja ali ne, ker je bil rob gomile s prekopavanjem in rigolanjem vinograda že uničen. Rekli smo že, da so mrtve pokopavali v krogu na obodu gomile okrog enega ali dveh centralnih grobov na sredi gomile. Tak način pokopavanja v velikih halštatskih gomilah je znan predvsem na Dolenjskem, na primer v Stični.¹⁶ Ta analogija nam daje možnost, da Špilerjevo gomilo na Libni uvrstimo po velikosti že med velike halštatske gomile. Trupla rajnih so polagali v preprosto grobno jamo, včasih so umrlega pokopali na leseni deski, kot na primer ženo v grobu 2 in aristokratinjo v grobu 5. Grob kneginje so dodatno še obložili s kamnitim zidom, pa tudi ves grob so na vrhu prekrili s plastjo kamnja. Spričo dejstva, da sta dva najbogatejša groba 5 in 6 zavzemala osrednje mesto v gomili, obkrožali pa so jih preprostejši in s prdatki revnejši grobovi na obodu, domnevamo, da sta bila v sredini pokopana rodovna prvaka (mož in žena?), okoli njiju pa člani njunega rodu. Tudi na Libni smo lahko opazovali isti pojav kot v Stični in Novem mestu: hude kisline so v ilovnati zemlji popolnoma razjedle vse organske sestavine in tudi kosti, tako da smo velikost in obliko posameznih grobov določili le po temnejši barvi zemlje, ki so jo zapustile razpadle organske snovi, in po legi posameznih prdatkov.

Grob kneginje je bil najbolje ohranjeni grob v gomili in ima zato tudi največjo znanstveno vrednost. Številne in bogate najdbe: 8 keramičnih posod, 4 vijčki in 9 nakitnih predmetov iz bronu, zlata in jantarja, opravičuje tak naziv groba. Ker so pri gradnji hleva tudi nekoliko poškodovali južno stranico groba, ni povsem zanesljivo, če imamo pred seboj res vse prdatke iz groba. Iz lege posameznih predmetov v grobu sklepamo, da je nosila žena

¹⁶ S. Gabrovec, *Varstvo spomenikov* 8, 1960-61 (1962) 74 ss, 197, 234; *Varstvo spomenikov* 9, 1962-64 (1965) 140, 173 s.

na čelu zlat diadem, od katerega sta se nam ohranila le dva trolista (T. 4: 5). Okrog vratu je imela nanizano majhno ogrlico iz zelo drobnih jantarnih in zlatih biserov (T. 4: 10, 11). Lase oz. kite si je spenjala s prožno, spiralasto zavito bronasto žico (T. 4: 6—8), na prsih je nosila dve fibule: eno kačasto in eno s steklom obloženo ježevko (T. 4: 2—3), obe zapestji pa sta ji krasili zelo masivni bronasti zapestnici (T. 4: 9). K nogam pa so ji priložili številne keramične posode, med njimi dve okrašeni obredni vazi na nogi in s pokrovom.

Grob s konjsko opremo ima veliko znanstveno ceno prav zaradi bogate konjske opreme. Ker je bil grob nestrokovno izkopan pred začetkom arheološkega izkopavanja, nam podrobne najdiščne okoliščine oz. mikrolokacija najdb v gomili niso znane, prav tako ne vemo, ali je bila konjska oprema priložena konju, ki je po vsem videzu bil pokopan skupaj z bojevnikom, ali pa, kar je običajno, bojevniku. Mnogi pridatki so danes izgubljeni. Omenili smo že, da manjkajo predvsem pridatki iz groba možakonjenika, kot na primer njegovo orožje, nakitni predmeti in znaki odličja. Od keramičnih pridatkov sta se ohranili le obe obredni vazi na nogi, tokrat obe brez pokrova! Prepričani smo, da sta bila pokrova ob prekopavanju uničena oz. izgubljena.

Tipologija. Keramično gradivo, ki je bilo izkopano v gomili na Libni, ne prinaša po oblikovni plati nobenih novosti v oblikovni zaklad halštatskega časa pri nas. Poudariti pa velja, da je vsa izkopana keramika zelo kvalitetno izdelana ter da so skoraj vse posode na površini fino zglajene in v večini primerov grafitirane, tako da imajo sijaj. Med keramičnimi posodami moramo opozoriti na velike trebušaste vaze na nogi in s pokrovom na vrhu, ki smo jih našli v grobu 5 (T. 3: 5; 4: 1) in v grobu 6 (T. 5: 1, 2). Le-te so zelo skrbno izdelane in po vsej površini grafitirane. Zato smo mnenja, da so to izrazito obredne posode, ki so jih dajali uglednim pokojnikom v grob. Zdi se, da so praviloma polagali po dve taki enaki posodi v grob. Njihova velika medsebojna podobnost, skoraj identična, kaže, da so vse štiri posode delo istega lončarja.

Kovinskih predmetov v grobovih je razmeroma malo, še posebej tistih, ki so bili v moških grobovih. Seveda so temu vzrok poškodbe, ki jih je utrpela gomila že pred izkopavanjem. Omenili smo že, da nam manjkajo tipični predmeti moških grobov. Med železnimi pridatki premoremo komaj dve sulični osti (T. 1: 4; 8: 6), dva noža (T. 1: 2; 2: 12), rombično pasno spono (T. 1: 8) in nekaj nedoločljivih predmetov (T. 1: 3, 7; 8: 5). Bogatejši je nakit v ženskih grobovih. Prevladuje bronasti nakit: fibule (T. 2: 1, 7; 4: 2, 3), zapestnice (T. 1: 1; 2: 9; 4: 9) in spiralasto naviti obročki iz bronaste ploščate žice za spenjanje kit na glavi (T. 2: 2, 3, 5; 4: 3, 6, 7, 8). Kot uhan bi lahko tolmačili poškodovani ploščati obroček (T. 8: 3), kakršne poznamo na primer na Vačah¹⁷ in v Zagorju.¹⁸ Kot nakitno gradivo se javljajo še jantar, steklo in zlato. Posebno bogat nakit pa se nam predstavlja v grobu s konjsko opremo (T. 6 in 7). Številne, lepo oblikovane in okrašene falere in našitki so bogato krasili konjsko naglavje, domiselni obeski na falerah pa

¹⁷ F. Stare, Vače-katalog, T. 59: 6—28.

¹⁸ S. Grabovec, AV 17, 1966 (1967) T. 4: 11—19.

so povzročali prijetne zvočne efekte ob nenehnem gibanju in stresanju glave iskrega konja. Ti bronasti našitki so najštevilnejši in med najlepšimi, kar jih je bilo najdenih iz halštatskega časa v Sloveniji.

Primerjave za posamezne nakitne predmete iz drugih slovenskih halštatskih najdišč so: za nože najdemo najustreznejše primerjave spet na Vačah.¹⁹ Rombične pasne spono poznamo z Vač²⁰ in Brezja.²¹ K moškemu nakitu sodi še bronasta pravokotna pasna spona, okrašena s tremoliranim vrezom krožcev s piko v sredini. Primerjavo zanjo najdemo na Vačah²² in Brezju.²³ Tudi za ženske nakitne predmete bomo našli obilico primerjalnega gradiva. Za našo fibulo ježevko bomo našli natančno analogijo na Vačah.²⁴ Še veliko večje pa je število primerjav za obe drugi fibuli: rtasto in kačasto, saj ju najdemo skoraj na vseh večjih dolenjskih halštatskih najdiščih. Tip rtaste fibule je W. Schmid²⁵ krstil kar za »libensko fibulo«, ker so jo tam najprej našli v večjem številu, čeprav ta izraz danes ni več upravičen, saj jo prav tako pogosto najdemo tudi na drugih najdiščih. Prav tako najdemo zelo pogosto v halštatskih grobovih iz bronaste žice narejene obročke za spenjanje lasnih kit, ki so se razvili iz nekoliko manjših, toda bolj dekorativnih obročkov (Noppenringe) iz pozne bronaste dobe, pri nas znani v grobovih žarnogrobiščnih nekropol. Izkopani so bili na Malencah,²⁶ na Vačah²⁷ in še kje. Med nakitnimi predmeti ne smemo mimo dveh zlatih trolistov (T. 4: 5), ki sta le majhen del zlatega diadema, kakršnega poznamo iz groba kneginje v Stični in Šmarjeti.²⁸

Nekoliko težje bomo našli ustrezne primerjave za libensko naglavje konjske opreme, ki je zaenkrat najlepša halštatska konjska oprema na Slovenskem. V Sloveniji bomo našli sicer dovolj halštatskih konjskih oprem (naj jih naštejemo samo nekaj: Novo mesto, Stična, Libna, Zagorje), vendar so časovno pa tudi stilno različne od naše najdbe. Ker je v pripravi posebna študija o halštatskih konjskih opremah na slovenskem ozemlju, ni naš namen podrobneje razčlenjevati to najdbo. Opozorili bi samo na zelo podobno najdbo bronastih faler (T. 9) s konjskega naglavja, ki so jih našli v Stični (glej opombo 15) in so tukaj prvič objavljene.

Kronologija. Preden bomo skušali časovno opredeliti najdbe iz libenske gomile, želimo poudariti nekaj dejstev s kulturnohistoričnega vidika. Vsi našteti keramični in nakitni predmeti kažejo, da imamo opravka z bogatimi, skoraj razkošnimi umetnoobrnimi izdelki, ki sodijo v vrh domače halštatske ustvarjalnosti. Čeprav leži Libna, strogo vzeto, v geografskem smislu že na štajerski strani onkraj Save, so vendarle ves grobni inventar, način poko-

¹⁹ F. Stare, Vače-katalog, T. 3—6.

²⁰ l. c. T. 52—53.

²¹ K. Kromer, Brezje-katalog, T. 13: 4; 27: 10; 42: 5.

²² F. Stare, Vače-katalog, T. 40: 10; 41: 1.

²³ K. Kromer, Brezje-katalog, T. 24: 9. O problemu pravokotnih pasnih spon glej tudi: študijo: F. Stare, AV 3, 1952, 173 ss.

²⁴ F. Stare, Vače-katalog, T. 33: 1, 2.

²⁵ W. Schmid, Südsteiermark im Alertum, 6 ss.

²⁶ V. Stare, AV 11-12, 1960-61 (1962) T. 12: 13, 14, 17, 21, 22.

²⁷ F. Stare, Vače-katalog, T. 67: 4—12.

²⁸ O zlatih halštatskih diademih v Sloveniji je pisal J. Kastelic, Situla 1, 1960, 3 ss. Primerjav tudi S. Gabrovec, AV 15-16, 1964-65 (1965) T. 8—9.

pavanja in grobna arhitektura še izrazito dolenski, v smislu klasičnih halštatskih gomil, kakor jih je utemeljil že M. Hoernes²⁹ leta 1915 za razliko od štajerskih halštatskih najdišč.³⁰ Danes vemo, da so centri klasičnega slovenskega halštata (ki so hkrati tudi centri situlske umetnosti) na Dolenjskem: v Stični, na Magdalenski gori, v Novem mestu in Šmarjeti, vendar so ta središča izžarevala svoj vpliv in svojo tvornost tudi izven naravno začrtanih meja (v tem primeru prek Save), za kar sta najlepša dokaza naselbini na Vačah in na Libni. Utrjeno gradišče na Libni, nedvomno sedež uglednega ilirskega veljaka, pa je verjetno skrajna velika postojanka dolensko-halštatskega tipa na vzhodu Slovenije, ki še uporablja klasični halštatski način pokopavanja: skeletni pokop v družinsko-rodovni gomili s centralnim grobom in v krogu razvrščenimi grobovi na obodu gomile.

Pri časovnem opredeljevanju gradiva iz gomile na Libni se bomo ravnali po Gabrovčevi³¹ kronološki razdelitvi slovenskega halštatskega gradiva, ki je v bistvu oprta na izkopanine iz dolenskih najdišč. Z ozirom na številne in karakteristične najdbe (zlata trolista, fibule) bomo najlaže kronološko opredelili grob kneginje (= grob 5) in ženski grob 2. V slednjem mislimo predvsem na rtasto fibulo in na miniaturno čolničasto fibulo. Prav taki, identični fibuli sta bili najdeni v zelo bogatem ženskem grobu prav tako na Libni ob izkopavanju F. Stareta³² leta 1954 v grobu 1 gomile I, ki ga Stare postavlja na začetek Ha D časovnega horizonta.³³ Nakitni predmeti, predvsem zlati trolisti iz diadema v grobu libenske kneginje (grob 5) pa nam dajejo z drugo paralelo: z grobom 27 z diademom iz Stične (= grob stiške kneginje),³⁴ enako časovno uvrstitev.³⁵

Na podlagi teh ugotovitev iz dveh najdišč in dveh avtorjev, ki sta oba neodvisna drug od drugega prišla do istih rezultatov, postavljamo Špilerjevo gomilo na Libni v naslednji časovni okvir: Ha D 1 ali manjši horizont knežjih grobov v Stični in Novem mestu (po Gabrovcu) = končna faza trakokimerijskih vplivov na naših tleh. Na ta način smo prišli do absolutnih vrednosti, to je v čas med leti 600 in 550 pred našim štetjem, kamor uvrščamo libenske grobove iz Špilerjeve gomile.

²⁹ M. Hoernes, WPZ 2, 1915, 113 ss.

³⁰ Kako občutna in bistvena je razlika med dolenskim in štajerskim halštatom, dokazujejo na eni strani katalogi F. Stare, Vače in K. Kromer, Brezje ter kataloško obdelani članki Vide Staretove v Arheoloških vestnikih 11-12, 1960-61 (1962) 50 ss (Malence); 13-14, 1962-63 (1963) 435 ss (Rovišče); 15-16, 1964 (1965) 215 ss (Vinkov vrh), na drugi strani pa Pahičev pregled železnodobnih najdb v Slovenskih goricah v AV 17, 1966 (1967) 103 ss. Osnove teh razlik pa moramo iskati že v kulturnohistoričnem ozadju obdobja žarnih grobišč.

³¹ S. Gabrovec, AV 15-16, 1964-65 (1965) 21 ss.

³² F. Stare, AV 13-14, 1962-63 (1963) T. 13.

³³ F. Stare, l. c. 401.

³⁴ S. Gabrovec, AV 15-16, 1964-65 (1965) T. 8-11.

³⁵ S. Gabrovec, l. c. 34 s.

ZUSAMMENFASSUNG

Der Hallstatt-Grabhügel auf der Libna

Libna ist ein 359 m hoher Hügel über Videm an der Save. Seine sanft abfallenden südöstlichen Abhänge sind mit Wein- und Obstgärten bepflanzt, die übrige Oberfläche aber bedeckt Wald. Der Gipfel der Libna, worauf sich die Filialkirche der Hl. Margarethe befindet, erhebt sich gut 200 m über die Ebene des Krško polje. Doch genügt dies, dass man vom Hügelgipfel ostwärts die Vorstädte Zagrebs sehen kann, wo sich dem Blick weit ausbreitet die Pannonische Ebene öffnet. Gegen Süden kann man vom Libnagipfel mit einem Blick die aufgegliederten Kämmen der Gorjanci erfassen, unter welchen sich träge die Krka windet. Die weite Ebene zwischen der Save unter der Libna und der Krka unter den Gorjanci ist das Krško polje, wo sich in der Antike bei Drnovo das römische Munizipium Neviodunum befand. Der südöstliche Abhang des Libnahügels ist in drei kleinere Terrassen aufgegliedert, auf welchen verrezelte Anwesen verstreut sind.

Die beschriebene Lage des Libnahügels scheint schon für die urgeschichtliche Einwohnerschaft in der älteren Eisenzeit allseitig günstig gewesen zu sein. Grabhügel mit Bestattungen aus der Hallstattzeit wurden auf allen drei Terrassen des südöstlichen Hügelabhanges gefunden, auf dem Gipfel aber wurden auch Spuren einer befestigten Höhengiedlung entdeckt. Von dieser Höhengiedlung auf dem Gipfel aus konnten die urgeschichtlichen Bewohner der Libna das Krško polje sowie das Tal an der Mündung der Krka und der Sotla in die Sava beherrschen. Auf den Hügelhängen aber gab es genug Weideland für das Kleinvieh und auch etwas fruchtbaren Boden für bescheidenen Ackerbau.

Bei ihrer Niederlassung in unseren Gegenden haben die Slowenen auf der Libna noch höchstwahrscheinlich Spuren der urgeschichtlichen Bevölkerung gefunden. Die erhaltenen Grabhügel erinnerten sie an die Bewohner dieses Ortes in den längstvergangenen Jahrhunderten von ihrer Zeit. Die Erinnerung an die »heidnischen« Einwohner war bei den Slowenen noch lange danach lebend, als sie selbst bereits das Christentum angenommen hatten. Wie der Historiker Milko Kos sagt, »hat der Slowene — damals schon Christ — gern an solchen »heidnischen« Orten Kirchen errichtet, geweiht dem hl. Jurij (Georg), dem hl. Michael oder der hl. Marjeta (Margarethe), diese Heiligen galten als Überwinder des »heidnischen« Drachens.«¹ Dies trifft auch für die Libna zu, wo das Kirchlein auf dem Gipfel der hl. Margarethe geweiht ist.

Die meisten Grabhügel auf der Libna befanden sich auf der dritten, der letzten Terrasse unter dem Gipfel. Am zahlreichsten waren sie im Wald und auf den Feldern des einsamen Anwesens des Bauern Deržanič. Die Libna erweckte das Interesse der Archäologen bereits in der Zeit vor dem ersten Weltkrieg und wurde damals unter die bedeutendsten steiermärkischen urgeschichtlichen Fundorte eingereiht. Als erster begann die Grabhügel auf der Libna der Altertümergräber Jernej Pečnik im J. 1884 aufzugraben. Nach ihm grub im J. 1886 für das Grazer Joanneum W. Gurlitt, an den Arbeiten beteiligte sich aber auch Jernej Pečnik. Während zweier Jahre erforschten sie 12 Grabhügel und entdeckten ausser in zweien überall Skelettgräber. In den Jahren 1885—1889 erforschten W. Gurlitt und J. Pečnik auch die Siedlung auf der Libna, doch wissen wir über die Ergebnisse ihrer Arbeit nur wenig.² Die archäologischen Forschungen des Grazer Joanneums zogen sich dann mit Unterbrechungen bis zum J. 1916 hin, als im zweiten

Kriegsjahr mit der Durchgrabung eines einzigen Grabhügels die Arbeiten abgeschlossen wurden.

Ende des vorigen Jahrhunderts interessierte sich für die urgeschichtliche Fundstätte auf der Libna auch die Prähistorische Abteilung des Naturhistorischen Museums in Wien. Für diese Anstalt unternahm auf der Libna gegen Ende des 19. Jahrhunderts ihre Forschungen O. Fischbach und J. Szombathy. Fischbach grub einen grossen Grabhügel im Weingarten des Besitzers Volavšek aus, wo dann Szombathy die Arbeiten bis zum Ende durchführte. Im J. 1892 leitete die Ausgrabungen auf der Libna auch Moritz Hoernes, der 5 Grabhügel erforschte.

Zwischen den beiden Weltkriegen erstreckte sich die Tätigkeit der slowenischen Archäologen nicht auf die Libna. Aufsehen erregte ein Zufallsfund aus dem J. 1928 im Weingarten des Grundbesitzers Špiler, als die Arbeiter beim Rigolen fünf goldene Reifchen und ein goldenes Diadem fanden.³ Im J. 1940 grub in den Grabhügeln auf der Libna der Altertümergräber Oto Auman aus Krško, der sein unfachgemässes Treiben auch während der Kriegsjahre fortsetzte. Während des letzten Krieges kehrte auf die Libna wieder W. Schmid, Professor der Grazer Universität, zurück, der dort schon in den Jahren vor dem ersten Weltkrieg Grabungen fürs Grazer Joannenum durchgeführt hatte. Im J. 1942 durchforschte er die Ansiedlung und entdeckte innerhalb der Wälle das Haus A.⁵ Solchermassen ist das archäologische Fundgut vom Libnahügel in unterschiedlichen Museen in zwei Staaten zerstreut. Das meiste befindet sich in Graz, in Wien, etwas in Ljubljana, in den letzten Jahren aber kommt mehr und mehr ins Museum von Brežice. Das Gesamtmaterial auf den Grabhügeln auf der Libna ist heute noch nicht veröffentlicht, vielmehr ist es nur zum Teil in umfangreicheren Studien berücksichtigt.⁶

Das »Posavski muzej« in Brežice begann im Rahmen seiner Forschungstätigkeit mit Grabungen auf der Libna im J. 1954. Die Arbeiten leitete F. Stare, der dann die Grabhügel auf der Libna auch noch im J. 1956 aufgrub. Auf den in dieser Abhandlung beschriebenen Grabhügel waren schon unterschiedliche Archäologen aufmerksam geworden und wünschten seine Ausgrabung. Der Grabhügel befand sich im Hof des Bauern Vinko Špiler. Er wollte seinen unebenen Hof ebnen, deshalb begann er im J. 1962 den Grabhügel von Südost aus zu planieren. Dabei stiess er auf ein Pferdegeschirr und Gegenstände aus einem Männergrab (s. Taf. 5—8). Deshalb entschied sich das Museum in Brežice für die systematische Ausgrabung des restlichen Grabhügels. Die Grabungen dauerten vom 1. bis 15. August 1966 unter der Leitung der beiden Unterzeichneten. Im noch nicht durchgrabenen Teil des Grabhügels hoben wir fünf Skelettgräber aus: zwei Männer- und drei Frauengräber.

Grab 1 (Taf. 1) ist wegen der charakteristischen Beigaben: Messer, Lanze und eiserne rhombische Gürtelschnalle jedenfalls ein Männergrab. Die kelchartige Vase (Taf. 1: 10) lag zu Füssen des Verstorbenen, die rotgebrannte Terrine (Taf. 1: 5) aber zu seinen Häupten und über dieses Gefäss war eine Lanzenspitze gelegt. Auf das schwarzgebrannte Gefäss war dagegen ein eisernes Messer gelegt. Dieses Gefäss war am Boden mit Flusskieseln belegt, die rote Terrine aber auf einen platten Stein, 35 × 25 cm, gestellt. Das Grab fanden wir in einer Tiefe von 72 cm unter dem Rasen.

Grab 2 (Taf. 2: 1—8) wurde im äussersten NNO des noch erhaltenen Grabhügelteils ausgegraben. Während der Grabung stellten wir fest, dass das Grab nicht mehr intakt war, da beim Graben des Weinbergs der untere Teil des Leich-

nams ungefähr von der Brust abwärts schon vernichtet worden war. Die bronzenen Schmucksachen sprechen dafür, dass dies ein Frauengrab ist, es fehlen jedoch alle keramischen Beigaben, die sich zu Füßen befunden hatten. Auf der Grabsohle fanden wir Holzkohlenreste, was darauf weist, dass die Verstorbene auf einem Holzbrett bestattet worden war. Das Grab befand sich 80 cm tief.

Grab 3 (Taf. 2: 9—11). In diesem Grab fanden wir nur ein Paar massiver Armringe und eine dünne Halskette aus Bernsteinperlen. Die Schmuckbeigaben bestimmen dieses Grab als ein Frauengrab. Wir stellten fest, dass dieses Grab von der Höhe der Brust abwärts zerstört war, so dass sich uns die Tonware aus dem Grab nicht erhalten hat. Die Funde entdeckten wir in einer Tiefe von 115 cm unter dem Rasen.

Grab 4 (Taf. 2: 11—13) fanden wir im äussersten nordöstlichen Teil des Grabhügels. Dort entdeckten wir 115 cm tief drei dicht beisammen liegende Beigaben: ein Töpfchen, ein eisernes Messer und eine keramische Schüssel. Leider war auch dieses Grab nicht mehr intakt, da wir nur einen Teil der Beigaben fanden, wohl jene, die zu Füßen des Bestatteten gelegt worden waren. In diesem Grab fanden wir auch in Fragmenten erhaltene Knochen und Zähne eines Pferdeschädels (*Equus caballus*). Nach den Beigaben zu schliessen, war in diesem Grab ein Mann bestattet, von dem jedoch alle Funde aus der oberen Körperteil fehlten.

Grab 5 (Taf. 3—4) nimmt, verglichen mit den oben beschriebenen Gräbern, eine Sonder- und Ausnahmestellung ein. Seiner Lage nach nimmt es zweifellos den privilegierten Platz im Zentrum des Grabhügels ein, während die übrigen Gräber am Rand des Grabhügels angeordnet sind. Das Grab war in Richtung Nord — Süd orientiert (das Haupt im Norden) mit einer Deklination von 32° nach Westen. Das ganze Grab war rechteckig mit einer 20—25 cm breiten Mauer aus aufeinandergelegten Kalksteinen umgeben. Die Leiche der Aristokratin war auf ein 202 cm langes und 108 cm breites Brett gelegt. Oben war die Grabgrube mit einem gewölbeartig gelegten Steinbelag gedeckt. Den Leichnam fanden wir in einer Tiefe von 135 cm unter dem Grabhügelscheitel. Wegen der vielen und reichen Beigaben, die unzweifelhaft zugunsten des Grabes einer sehr reichen Frau zeugen, werden wir dieses Grab das »Fürstinnengrab« nennen. Die Grabbeigaben können wir in zwei Gruppen einteilen: Schmuckgegenstände, die wir um den Hals, auf der Brust und den Armen fanden, und keramische Beigaben, die man der Fürstin zu Füßen gelegt hatte. Das Grab war in geringerem Ausmass schon damals zerstört worden, als der Hofbesitzer am südwestlichen Ende des Grabhügels einen Stall erbaut und dabei die Südseite des Grabes beschädigt hatte. Bei seiner Entdeckung mass das Grab 360 × ca. 200 cm.

Grab 6 (Taf. 5—8). Im Frühjahr 1962 wünschte der Bauer Špiler seinen unebenen Hof zu ebnen und begann das Terrain aus südöstlicher Richtung zu planieren. Dabei stiess er auf Grabfunde: 43 bronzene Phalaren unterschiedlicher Grössen, ein eisernes Pferdezaumzeug, eine Gürtelschnalle und keramische Gefässe. Den Fund kaufte das Museum in Brežice ab und begann mit der planmässigen Ausgrabung des Grabhügels. Die genaue Grablage ist nicht mehr bekannt, da der Bauer nicht auf die Lage der einzelnen Funde im Grabe achtete. Aus dem Grabinventar können wir mit Leichtigkeit ersehen, dass in diesem Grab ein hallstädtischer Mann von Rang zusammen mit seinem aufgezäumten Pferd beigesetzt worden war. Deshalb werden wir dieses Grab auch das »Pferdegeschirrgrab« nennen. Ausser zahlreichen Teilen des bronzenen Pferdekopf-

geschirrs vermissen wir ziemlich viel Beigaben dieses Männergrabes. So fehlen uns seine Schmuckgegenstände und vor allem seine Waffen. Wir wissen weder, wo und wie die einzelnen Beigaben im Grab lagen, noch in was für Entfernung voneinander sie sich befanden und in welcher Richtung Reiter und Pferd bestattet waren.

Im Grabhügel wurde auch etwas osteologisches Material von Tieren gefunden, das in Gänze Pferden angehört (*Equus caballus*). Die Funde sind folgende:

a) Ein Zufallsfund von vier Backenzähnen (*dentis molares*) eines Pferdes aus dem J. 1958. Der fachmännische Sachverständige ist der Meinung, es handle sich um ein Pferd mittleren Alters, ungefähr 10 Jahre alt.

b) Der Fund von 12 Pferdebackenzähnen aus Grab 6, für welche der Sachverständige die Meinung vertritt, sie hätten einem verhältnismässig jungen, etwa 5 Jahre altem Pferd angehört.

c) In Grab 4 fanden wir 21 Pferdebackenzähne und Fragmente von Schädelknochen. Nach den Zähnen schliesst der Experte, es handle sich um ein Pferd mittleren Alters, von 10—14 Jahren.

Die Bestattungsweise. Aus dem Grundriss (s. St. 243) geht hervor, dass wir den Typ eines mittelgrossen oder sogar grossen Hallstatt-Grabhügels mit Skelettgräbern vor uns haben, die ringförmig längs des Grabhügelrandes angeordnet sind, und wahrscheinlich mit zwei zentralen Gräbern: dem Fürstinnengrab und dem Reitergrab. Der Grabhügel war vor der Ausgrabung anlässlich verschiedener Erdarbeiten so stark beschädigt worden, dass wir weder seinen Umfang noch Grösse und Lage der noch übergebliebenen Gräber mit Sicherheit feststellen konnten. Wir wissen nicht, ob den Grabhügel am Umfang ein Kranz aus aufgeschichteten Steinen umgab oder nicht, da der Grabhügelrand durch Umgrabungen und Rigolen schon zerstört war. Solche Bestattungsweise in grossen Hallstatt-Grabhügeln ist in Unterkrain bekannt, als typisches Beispiel sei lediglich Stična angeführt.¹⁶ Die Leichen der Verstorbenen wurden in einfache Grabgruben gelegt, manchmal aber wurde der Verstorbene auf einem Holzbrett bestattet, wie z. B. die Frau in Grab 2 und die Aristokratin in Grab 5. Das Fürstinnengrab wurde zusätzlich noch mit Steinen belegt. Angesichts der Tatsache, dass die zwei reichsten Gräber, 5 und 6, den zentralen Platz im Grabhügel innehatten und dass sie am Rand einfachere und an Beigaben ärmlichere Gräber umkreisten, nehmen wir an, dass in der Mitte die Sippenoberhäupter (Mann und Frau?), um sie herum aber die Mitglieder ihrer Sippe bestattet waren. Die ätzenden Säuren im Lehmboden haben alle organischen Bestandteile und auch die Knochen vollständig zerfressen, so dass wir Grösse und Form der einzelnen Gräber nur nach der dunkleren Farbe der Erde bestimmen konnten, welche die zerfallenen organischen Stoffe hinterlassen haben.

Typologie. Das im Grabhügel auf der Libna ausgegrabene Keramikinventar liefert nach seiner formalen Seite keinerlei Neuheiten. Doch muss hervorgehoben werden, dass die gesamte ausgegrabene Keramik von hoher Qualität ist und dass die Oberfläche fast aller Gefässe fein geglättet und bei den meisten Exemplaren graphitisiert ist, so dass sie Glanz aufweisen. Unter den Tongefässen müssen wir auf die grossen und schönen bauchigen Fussvasen mit Deckel aufmerksam machen, die wir in Grab 5 (Taf. 3: 5; 4: 1) und in Grab 6 (Taf. 5: 1, 2) entdeckt haben. Sie sind sehr sorgfältig ausgearbeitet und auf der ganzen Oberfläche graphitisiert.

Deshalb sind wir der Ansicht, dass dies ausgeprägte rituelle Gefässe sind, wie sie vornehmen Verstorbenen ins Grab mitgegeben wurden. Es hat den Anschein, dass in der Regel stets je zwei derartige gleiche Gefässe ins Grab gelegt wurden. Ihre grosse Ähnlichkeit, fast Identität, weisen darauf hin, dass alle vier Erzeugnisse desselben Töpfers sind.

Die Metallgegenstände in den Gräbern sind verhältnismässig spärlich, besonders noch jene in den Männergräbern. Den Grund dafür haben wir in den Beschädigungen zu suchen, die der Grabhügel schon von der Ausgrabung erlitten hat. Ein besonders reicher Schmuck liegt jedoch im Pferdegeschirrgrab vor (Taf. 6 und 7). Zahlreiche schöngeformte und verzierte Phalern und Besätze bildeten die reiche Verzierung des Pferdekopfgestells, die einfallsreichen Anhängsel an den Phalern aber riefen bei der unaufhörlichen Bewegung des feurigen Rosses und seinem Kopfschütteln angenehme Klangwirkungen hervor. Diese bronzenen Besätze sind die schönsten, die überhaupt in Slowenien aus der Hallstattzeit gefunden worden sind. Zwar ist bei uns schon ziemlich viel Pferdegeschirr aus der Hallstattzeit entdeckt worden, doch unterscheiden sich die einen zeitlich, die anderen aber nach ihrem Stil von diesen vom Libnahügel. Da eine besondere Studie über das hallstättische Pferdegeschirr in Vorbereitung ist, haben wir nicht die Absicht, diesen Fund eingehender zu analysieren. Für die einzelnen anderen Schmuckgegenstände, die Keramik und Waffen werden wir zahlreiche Parallelen gerade in den Unterkrainer Hallstatt-Fundstätten finden: Stična, Šmarjeta, Malence, Vače, Brezje, usw. (s. Anmerkungen 17—28). Ich möchte noch auf die Fragmente des goldenen Diadems aufmerksam machen (zwei Dreiblätter), das die Fürstin aus Grab 5 um die Stirn trug. Die einschlägige Literatur und die Parallelen hat schon Kastelic beschrieben.^{34, 35}

Chronologie. Obwohl sich die Libna streng genommen im geographischen Sinn schon auf der steiermärkischen Seite jenseits der Save erhebt, ist doch das gesamte Grabinventar, die Bestattungsweise und die Grabarchitektur noch ausgeprägt unterkrainerisch, im Sinn der klassischen Hallstatt-Grabhügel, wie sie schon Hoernes²⁹ im J. 1915 begründet hat, zum Unterschied von den steiermärkischen Hallstatt-Fundstätten.³⁰ Heute wissen wir, dass die klassischen Zentren der slovenischen Hallstattzeit (die zugleich auch Zentren der Situlenkunst sind), in Unterkrain sind: in Stična, auf der Magdalenska gora, in Novo mesto und Šmarjeta, doch strahlten diese Zentren ihren Einfluss und ihre schöpferische Kraft auch über die naturgegebenen Grenzen hinweg aus. Die befestigte Höhensiedlung auf der Libna, ohne Zweifel Sitz eines illyrischen Stammesfürsten, ist aber wahrscheinlich der letzte grosse Vertreter des Unterkrainer-hallstättischen Typs im östlichen Slowenien, der noch die klassische hallstättische Bestattungsweise verwendet: Skelettbestattung im Familien- und Sippengrabhügel mit Zentralgrab und mit kreisförmig angeordneten Gräbern am Grabhügelrand.

Bei der zeitlichen Einordnung des Grabhügels auf der Libna werden wir uns nach der chronologischen Einteilung der slovenischen Hallstattzeit von Gabrovec³¹ richten, die sich im wesentlichen auf das Fundgut aus den Unterkrainer Fundorten stützt. Wegen ihrer zahlreichen und charakteristischen Beigaben werden wir chronologisch am leichtesten Grab 5 und das Frauengrab 2 einstufen können. Im letztangeführten denken wir vor allem an die Knopffibel und an die Miniatur-Kahnfibeln. Eben solche, identische Fibeln wurden gleichfalls auf der Libna bei der Grabung von F. Stare³² im sehr reichen Frauengrab gefunden, das der Autor an

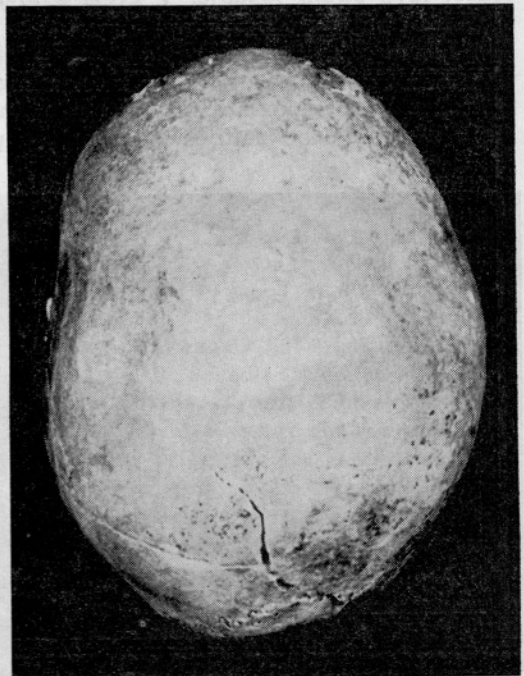
den Beginn des Ha D-Zeithorizonts setzt.³³ Die Schmucksachen, vor allem die goldenen Dreiblätter aus dem Diadem im Grab der Libna-Fürstin (Grab 5), bieten uns aber eine andere Parallele: Grab 27 mit Diadem aus Stična (Grab der Stična-Fürstin)³⁴ und gleicher zeitlicher Einordnung.³⁵

Auf Grund dieser Feststellungen aus zwei Fundorten und zweier Autoren, die unabhängig voneinander zu denselben Resultaten gelangt sind, datieren wir Špilers Grabhügel auf der Libna in folgenden Zeitrahmen: Ha D 1 oder den jüngeren Fürstengräber-Horizont in Stična und Novo mesto (nach Gabrovec) = die Abschlussphase der thrako-kimmerischen Einflüsse auf unserem Boden. Auf solche Weise sind wir zu absoluten Werten gelangt, d. h. zur Zeit zwischen den Jahren 600 und 550 v. u. Z.

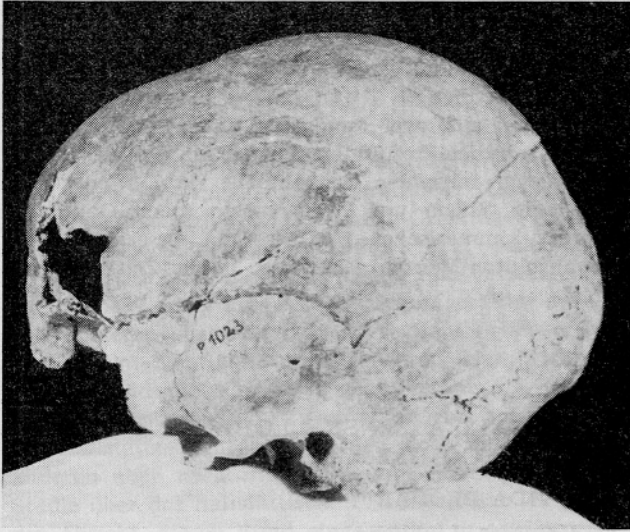
KRANILOŠKA ANALIZA ŽENSKE LOBANJE
IZ ŠPILERJEVE GOMILE, GROBA 5

VIDA BRODAR
Univerza, Ljubljana

Neurokranion in lobanjska baza sta razmeroma dobro ohranjena, manjka ves visceralni del z mandibulo. Lobanja je dolihokrana (ind. 74, 6), ortokrana (ind. 72, 9) in metriokrana (ind. 97, 7). Njen volumen znaša 1360 ccm. Celotna gracilnost je izražena tudi v debelini, ki znaša od 5 mm v frontalni



Sl. — Abb. 1.
Lobanja iz groba 5
— Schädel aus dem Grab 5.
Norma verticalis

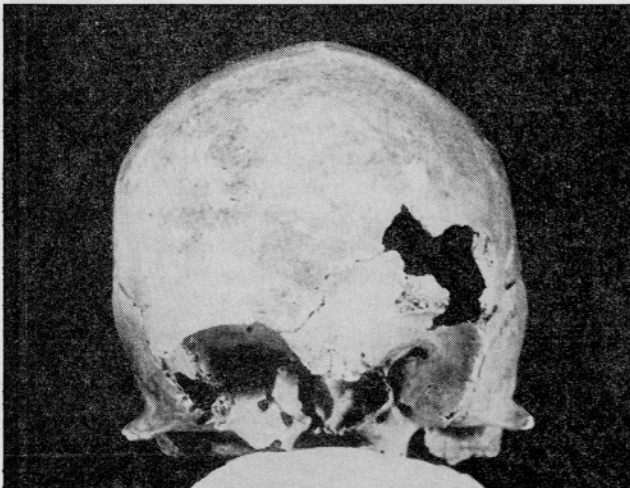


Sl. — Abb. 2.
Lobanja iz groba 5 —
Schädel aus dem
Grabe 5.
Norma lateralis

do 6 mm v zatilni regiji. Obliteracija šivov je v začetni fazi vidna v območju pars obelica in pars verticis suture sagitalis. Vsi drugi šivi so odprti. Glede na to je mogoče sklepati na starost med 20 in 30 let.

Norma verticalis: oblika je birsoidna. Jasno je izražena plagiokefalija: vidnejša parieto-temporalna izbočenost desne in parieto-okcipitalna izbočenost leve strani lobanje. V zvezi s to anomalijo je izražen samo desni torus parietalis Frontalni obris je lokasto izbočen. (Sl. 1.)

Norma lateralis: Zelo nizko in pokončno čelo prehaja v dobro obokano teme, ki doseže največjo višino v zadnjem odseku pars verticis suturae sagitalis. Prek nekoliko sploščenega območja obeliona prehaja sagitalna linija v podaljšano zatilje, od tu pa se preko stopničaste protuberantiae



Sl. — Abb. 3.
Lobanja iz groba 5 —
Schädel aus dem
Grabe 5.
Norma frontalis

occipitalis externa obrne v srednje širokem kotu proti lobanjski bazi. Dolžina lobanje je predvsem pogojena z dolgimi parietalkami. Temporalki nakazujeta primitivne znake, ki se izražajo v nizki in podolgovati luski ter dorzalno v strmo padajoči suturi squamosi. (Sl. 2.)

Norma frontalis: Globela in arci superciliares so poudarjeni. Supernazalno je še ohranjen del metopičnega šiva. Dobro izraženi frontalni tuberi so pomaknjeni bolj medialno. Izbočenost je izražena tudi v območju obeliona. Značilna lateralna usmerjenost okrnjenih zigomatičnih lokov nakazuje verjetnost znatnejše lateralne izbočenosti. Teme je nakazano strehasto dvignjeno. *Norma occipitalis*: Oblika obrisa je bombasta s pokončnimi lateralnimi stranicami, rahla konvergenca se pojavlja bazalno v območju senčnic. *Planum occipitale* je močno in asimetrično izbočen. *Pars media suturae lambdoideae* vključuje na desni strani suturalne kosti. (Sl. 3.)

S svojimi antropometričnimi in opisnimi karakteristikami se najdba tipično vključuje med najbolj razširjeni kraniološki tip dolichocefalnih lobanj prazgodovinske dobe.

Osnovni antropometrični podatki:

gl-op 17,7	dolžinsko-širinski indeks	74,6 cm
eu-eu 13,2	dolžinsko-višinski indeks	72,9
ba-br 12,9	širinsko-višinski indeks	97,7
co-co 11,2	kapaciteta lobanje	1360 ccm
ft-ft 9,8		
obseg 49,5 cm		

Slovstvo

Battaglia R., 1938: Su alcuni caratteri craniologici delle antiche popolazioni del Friuli e dell'Istria. Atti del 12. Congresso Geografico Italiano.

Battaglia R., 1939: Resti umani Scheletrici di S. Canziano. Atti del Museo Civico di Storia Naturale 13, N. 9.

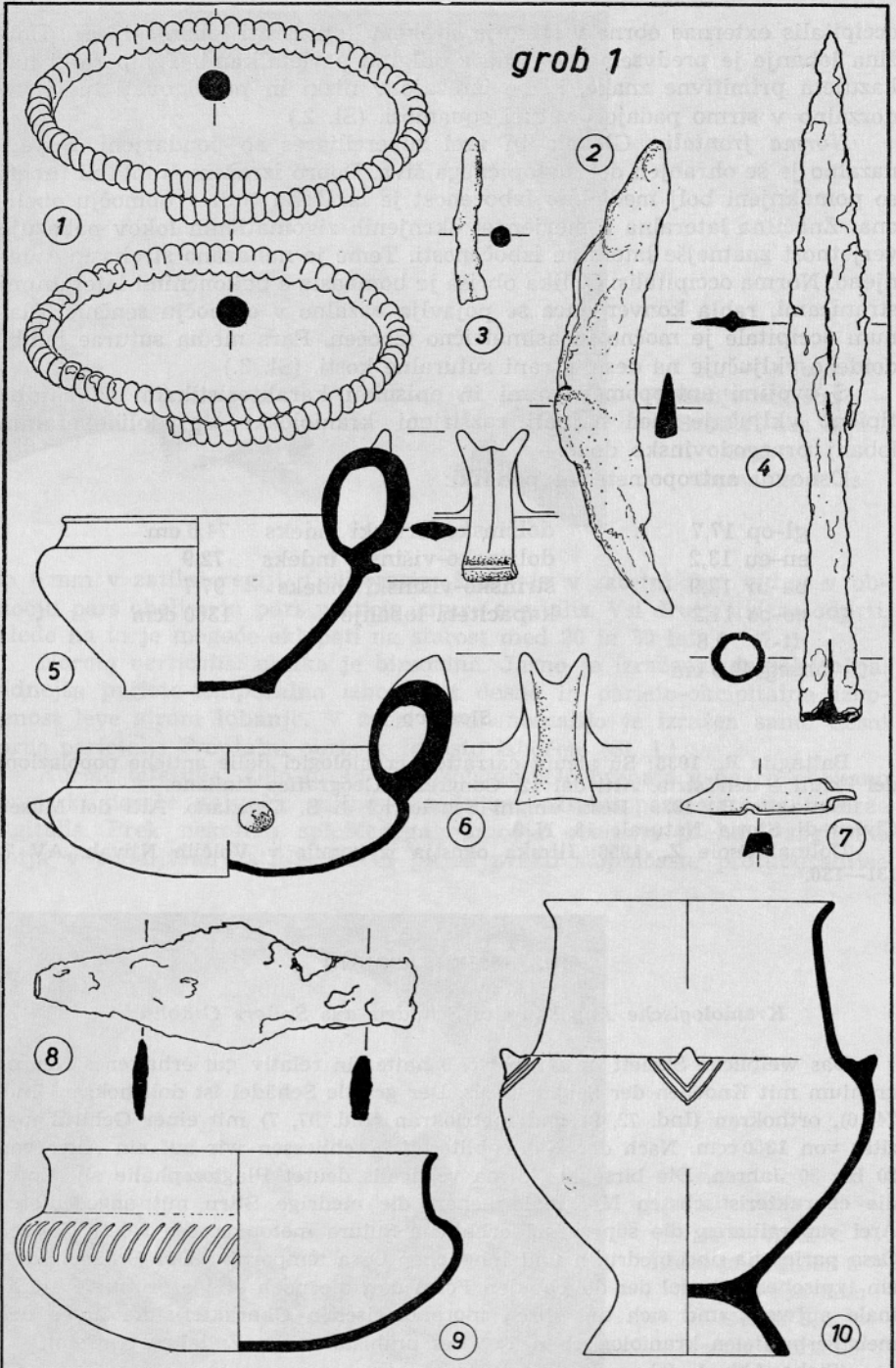
Dolinar-Osole Z., 1956: Ilirska okostja iz gomile v Volčjih Njivah. AV 7, 131—136.

ZUSAMMENFASSUNG

Kraniologische Angaben des Schädels aus Špilera Grabhügel

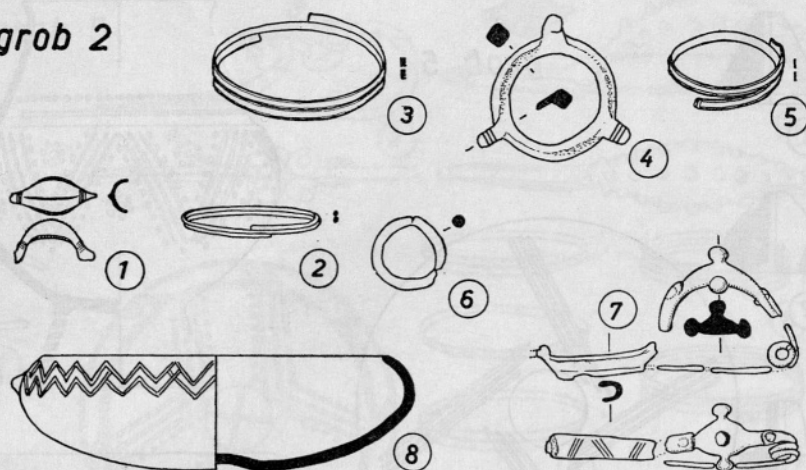
Das weibliche Skelett im Grab Nr. 5 hatte ein relativ gut erhaltenes Neurokranium mit Knochen der Schädelbasis. Der graze Schädel ist dolichokran (Ind. 74, 6), orthokran (Ind. 72, 9) und metriokran (Ind. 97, 7) mit einer Gehirnkapazität von 1360 ccm. Nach der Nähteobliteration schliessen wir auf ein Alter von 20 bis 30 Jahren. Die birsoide *Norma verticalis* deutet Plagiozephalie an. Unter die charakteristischsten Merkmale gehört die niedrige Stirn mit angedeuteten *Arci superciliares*, die supernasal erhaltene *Sutura metopica*, die relativ langen *Ossa parietalia* und niedrigen und länglichen *Ossa temporalia*. Der Schädel stellt ein typisches Beispiel der dolichoiden Form dar, die noch einige primitive Merkmale aufweist und sich mit ihren morphologischen Charakteristika unter den meistverbreiteten kraniologischen Typ des prähistorischen Zeitalters einreicht.

(Siehe Abb. 1—3.)

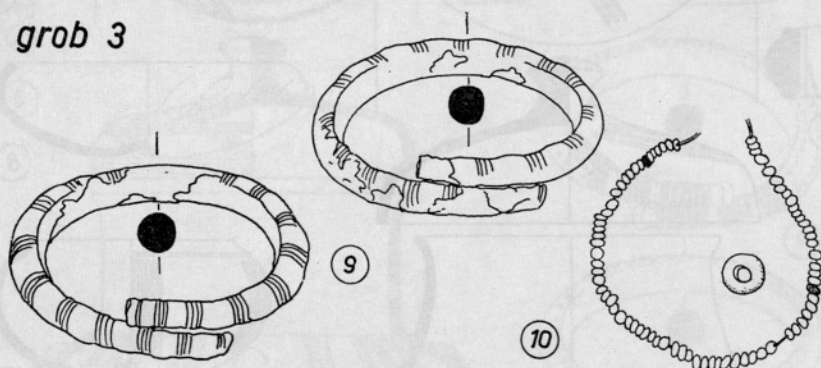


Libna, Špilerjeva gomila. 1 bron — Bronze, 2—4, 7, 8 železo — Eisen, 5, 6, 9, 10 keramika — Ton. 1—4, 7, 8 = 1/2, 5, 6, 9, 10 = 1/4

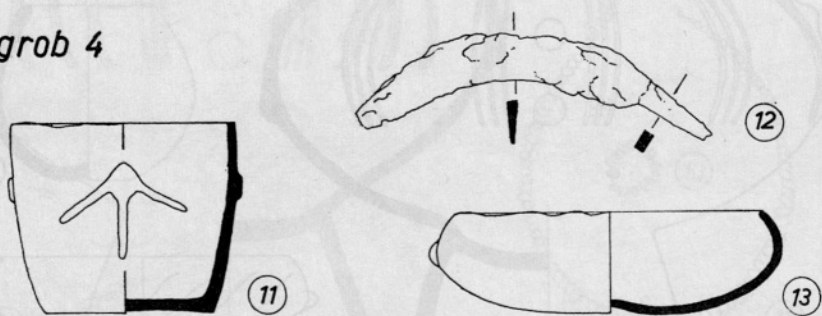
grob 2



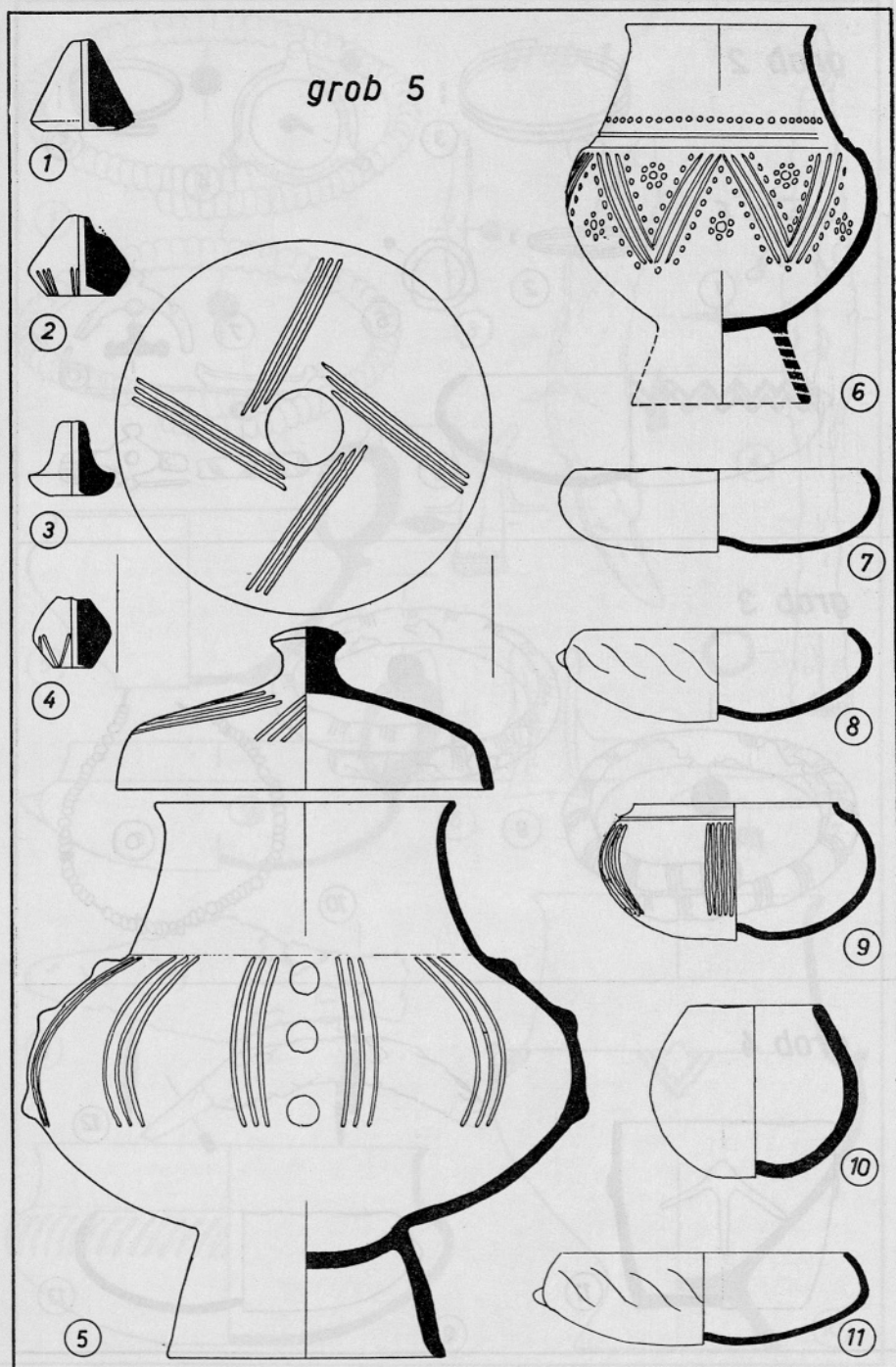
grob 3



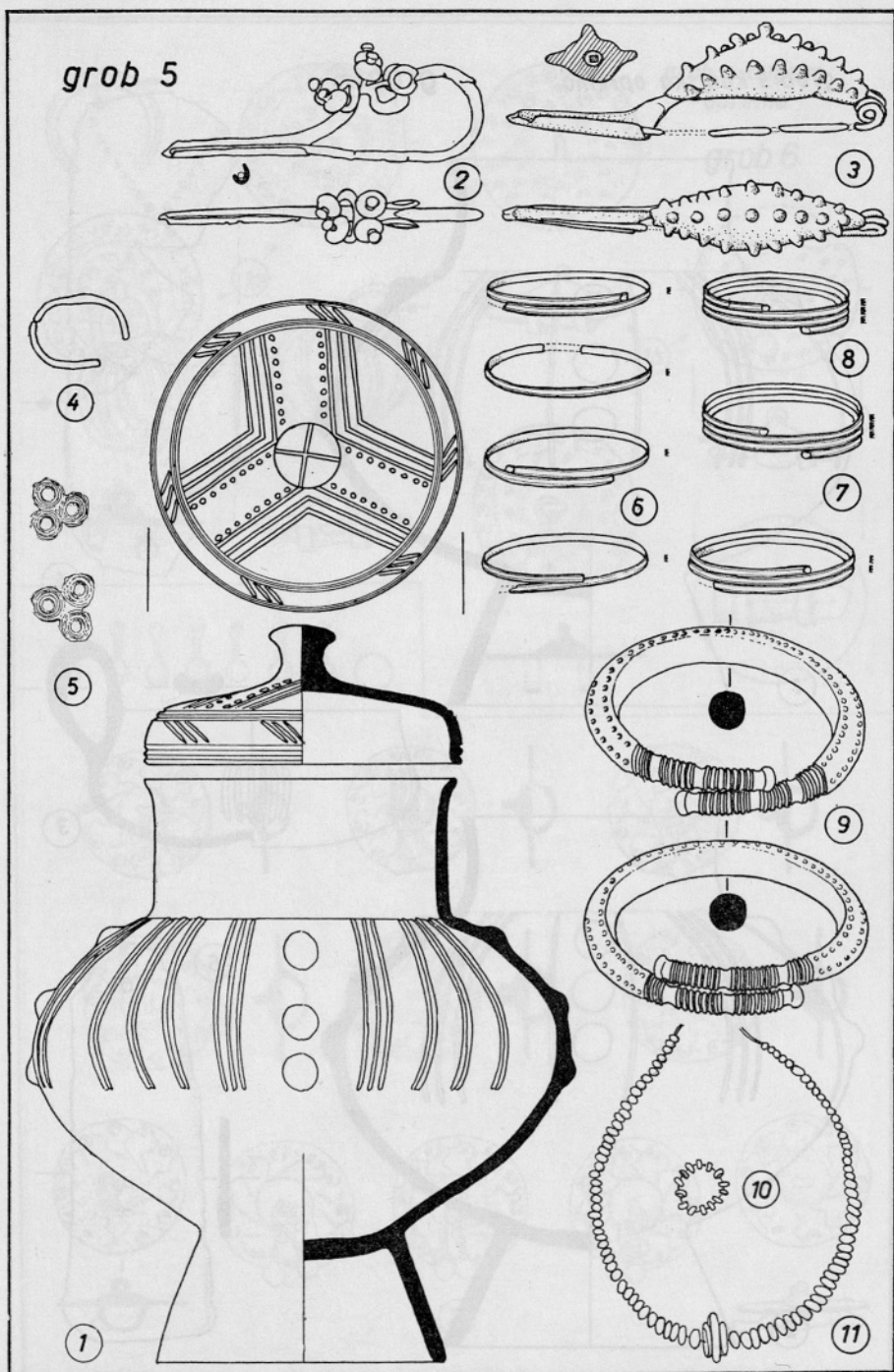
grob 4



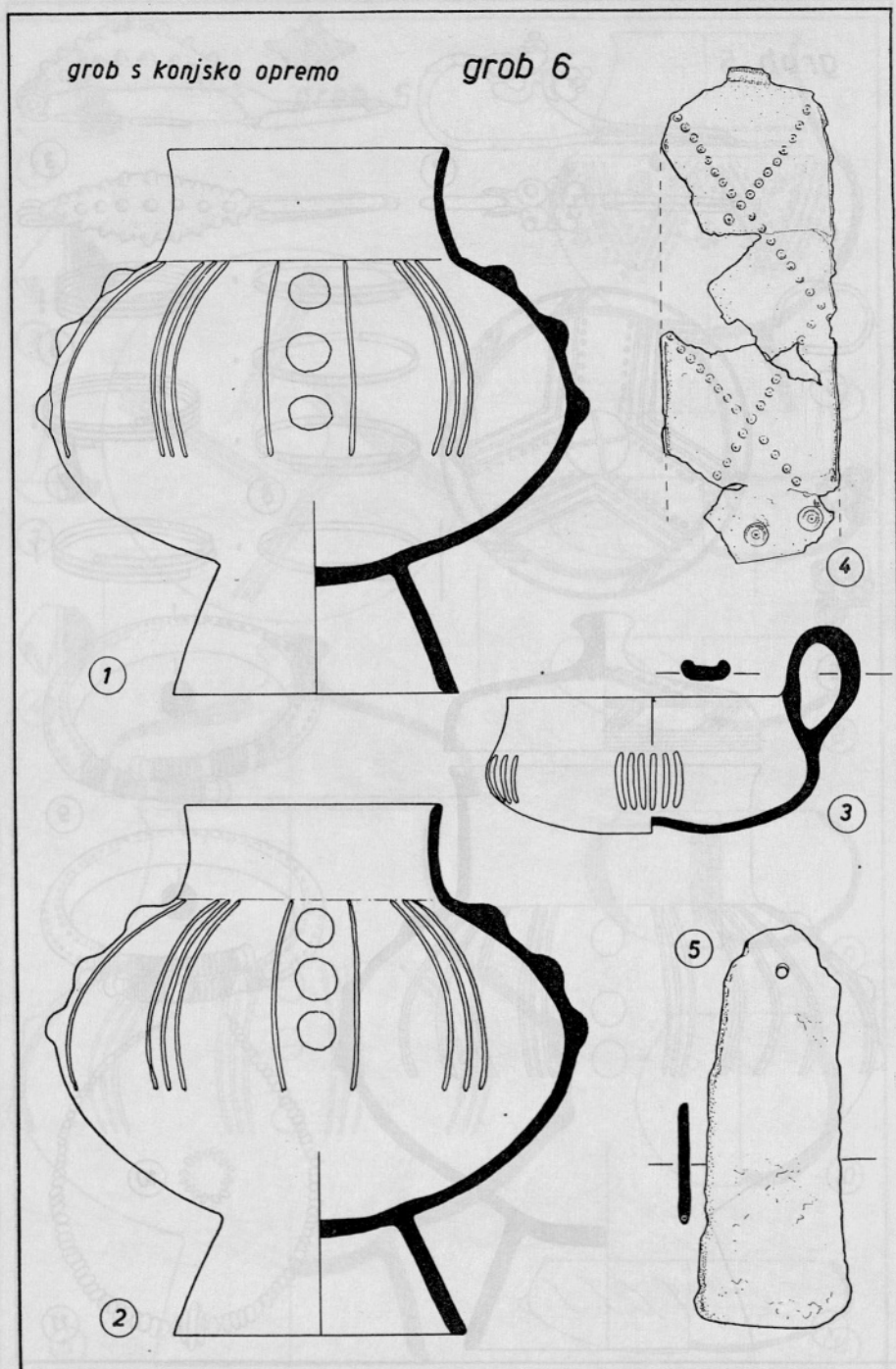
Libna, Spilerjeva gomila. 1—7, 9 bron — Bronze, 12 železo — Eisen, 10 jantar
in steklena pasta — Bernstein und Glaspaste, 8, 11, 13 keramika — Ton.
1—7, 9, 10, 12 = 1/2, 8, 11, 13 = 1/4



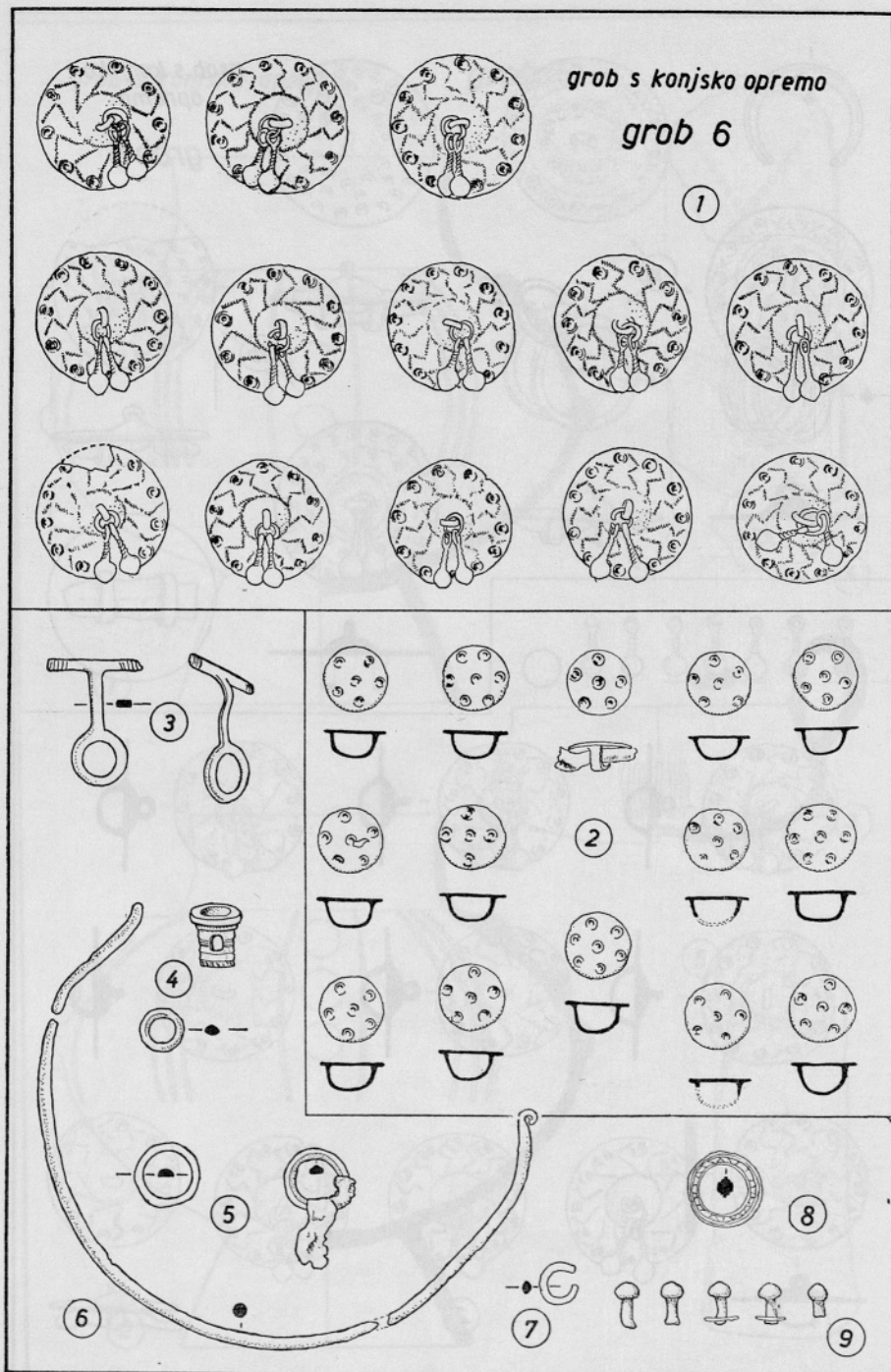
Libna, Špilerjeva gomila. 1—11 keramika — Ton. 1—4, 10 = 1/2, 5—9, 11 = 1/4



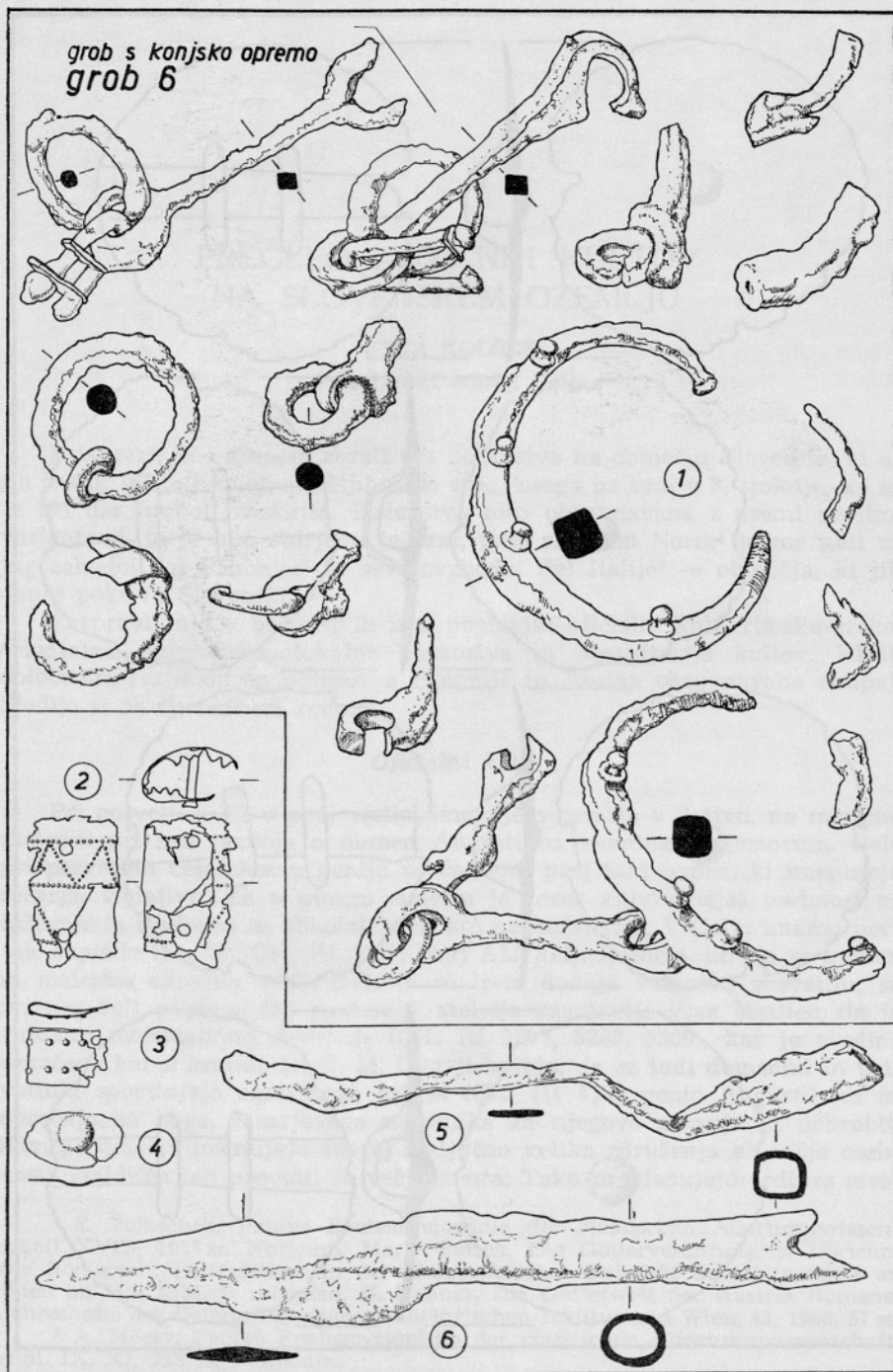
Libna, Špilerjeva gomila. 1 keramika — Ton, 2, 4, 6—9 bron — Bronze, 3 bron s stekleno oblogo — Bronze mit Glasbelag, 5, 10 zlato — Gold, 11 jantar — Bernstein. 1 = 1/4, 2—11 = 1/2



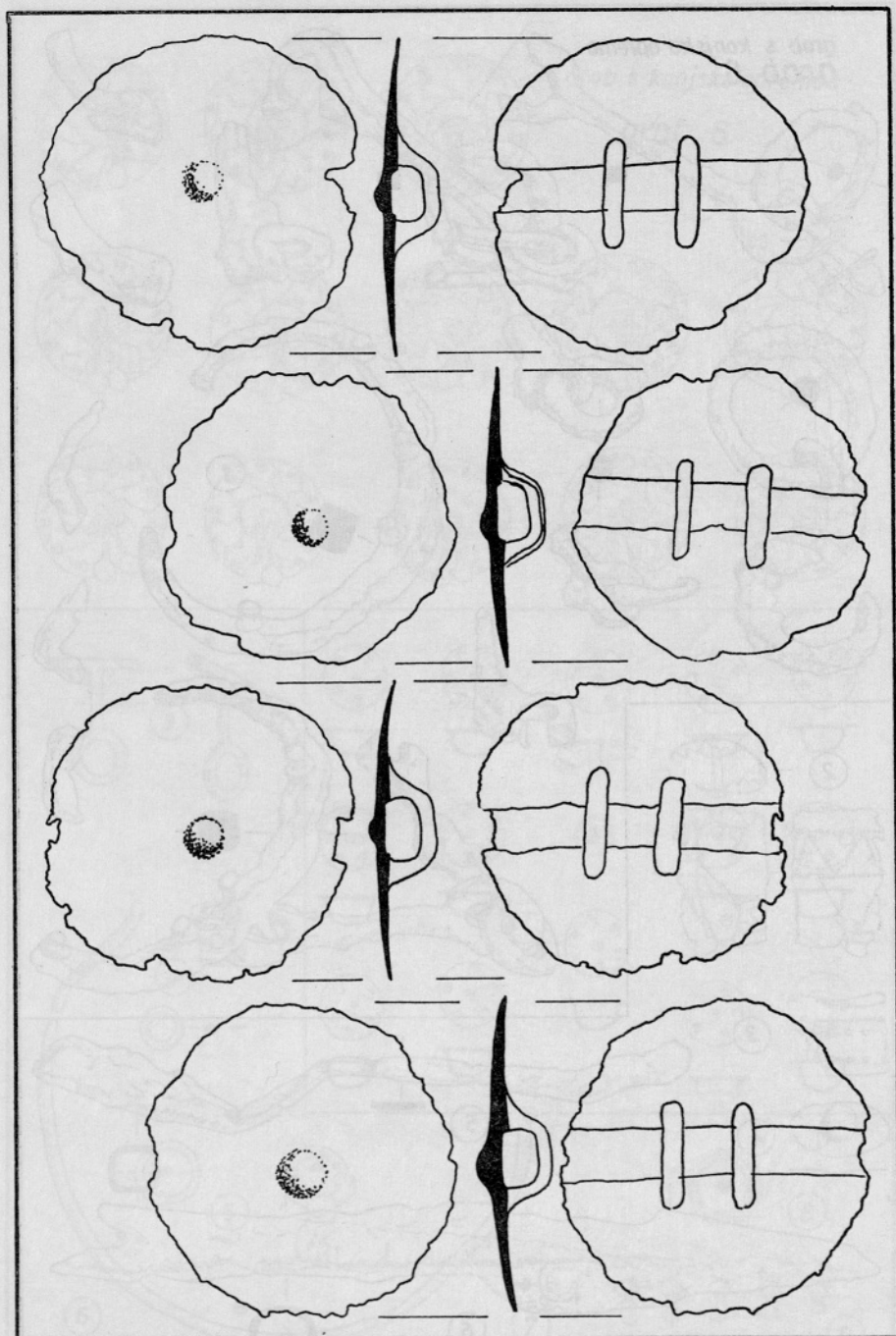
Libna, Špilerjeva gomila. 1–3 keramika — Ton, 4–5 bron — Bronze.
1–3 = 1/4, 4–5 = 1/2



Libna, Špilerjeva gomila. 1—9 bron — Bronze. 1—9 = 1/2



Libna, Špilerjeva gomila. 1, 5, 6 železo — Eisen, 2, 3, 4 bron — Bronze.
1—6 = 1/2



Stična. Slučajna najdba — Zufallsfund. Bron — Bronze. Ca. 1/1