

## RIMSKE NAJDBE IZ PTUJA PO LETU 1954<sup>1</sup>

IVA MIKL

Pri globokem oranju na Panorami (parc. 462 in 471 k. o. Krčevina) so v letu 1953 izorali še več predmetov, ki pa še niso našli mesta v objavljenem poročilu,<sup>2</sup> ker so jih muzejski uslužbenci pobrali šele v letu 1954. Med najdbami prevladuje keramika. Poleg oljenke z žigom Fronto, ki po obliki in izdelavi sodi v drugo polovico 1. stoletja<sup>3</sup> (Tab. I, 1), je precej številna tudi terra sigillata. Nekaj fragmentov sodi k posodam iz padanskih delavnic iz 1. in začetka 2. stoletja.<sup>4</sup> Največ sigilatnih fragmentov pa je iz 2. in 3. stoletja. To so deli posod oblike Drag. 57, 33 in 31.<sup>5</sup> Večji je le fragment posode z bežečimi živalmi v nerazčlenjenem ornamentalnem traku. Posoda je bila že v antiki razbita in sestavljena s spojkami iz debele bakrene žice (Tab. I, 2). Na fragmentih dna skodel oblike Drag. 31 sta žiga SEVVO F in (SECV)NDINI.<sup>6</sup> Vsi ti predmeti so sicer res površinske najdbe, vendar bodo skupaj z drugimi najdbami s Panorame nekoliko pomagali pri kronologiji tega dela poetovijske naselbine.

Pomembnejša pa je najdba 31 novcev. Pri preverjanju podatkov za nazaj ni bilo več mogoče ugotoviti točnega mesta in vseh okoliščin najdbe, vemo le, da jih je našel delavec pri sajenju sadnega drevja na Panorami. Verjetno je pred nami depo ali vsaj del depoja. Novci so bakreni, vel. 12 do 18 mm, zelo slabo ohranjeni. Pripadajo cesarjem srede 4. stoletja, predvsem Konstanciju II. (324—361) in Valentinianu I. (364—375).<sup>7</sup>

<sup>1</sup> Tovarišica Bernarda Perc mi je preпустиła za objavo najdbe od leta 1954 do 1958 in se ji za to najlepše zahvaljujem.

<sup>2</sup> Bratanič, Arheološki vestnik IV/2, Ljubljana 1953, str. 361 sq.

<sup>3</sup> Tip C po Fischbachu, IX po Loeschkeju, XV po Ivanyi; Fischbach, Die Lampen v. Poetovio, Mitteilungen d. Hist. Vereins für Steiermark, Graz 1896, str. 57; Loeschke, Lampen aus Vindonissa, 1919, str. 269, 270; D. Ivanyi, Die Pannonischen Lampen, Dissertationes Pannonicae, Budapest 1955, str. 10.

<sup>4</sup> G. Juhacz, Die Sigillaten v. Brigetio, Diss. Pann., Budapest 1936, str. 177; P. Karnitsch, Die verzierte Sigillata v. Lauriacum, Forschungen in Lauriacum, Linz 1955, str. 14; Knorr, Terra sigillata, RE, suppl. VII, str. 1517.

<sup>5</sup> Dragendorff, Terra sigillata, Bonner Jahrbücher 1901, str. 147 in 152; Knorr, o. c., str. 1355; Gose, Gefäßstypen d. röm. Keramik in Rheinland, Bonner Jahrbücher 1950, Beiheft I, tipi 9—21, 31—37, 75—80.

<sup>6</sup> Oswald, Index of Potters' Stamps on Terra sigillata, East Bridgford, Notts. 1931, str. 299 in 286—287. SEVVO Lezoux ali Rheinabern, SECVNDINVS, verjetno Lezoux.

<sup>7</sup> Detajle v določanju novcev je preveril kustos A. Jeločnik, za kar se mu zahvaljujem.

V letu 1954 so gradili na parc. 231/2 k. o. Ptuj v Trubarjevi ulici hišo. Pri tem so našli več žganih grobov, ki sodijo v grobišče ob cesti Poetovio—Savaria. V sosesčini so že večkrat odkrili revnejše žgane grobove (n. pr. v letih po prvi svetovni vojni Winkler, leta 1908 Tragau).<sup>8</sup> Leta 1954 so delavci odkopali, a pri delih uničili več grobov. Muzejski uslužbenci so sami mogli odkopati le dva groba.

Grob št. 1 je bil v izkopu za temelj hiše oddaljen 3,7 m od jugovzhodne in 1,6 m od severovzhodne stene tega izkopa. Vkopan je bil v smeri jugovzhod—severozahod. Grob je bil 1,1 m dolg, širok 0,4 m. Globok je bil 0,4 m in 1,2 m pod površino. Dno grobne jame je bilo pokrito s tremi zaporednimi tegulami. V grobu so bili sledovi žganine, fragmentirana oljenka z žigom Fortis in v fragmentirana kadilnica (Tab. I, 3).

Grob št. 2 pa je bil v izkopu oddaljen od severozahodne stene 2,4 m in od severovzhodne 3,3 m. Ležal je v smeri jugozahod—severovzhod. Dolg je bil 0,95 m, širok 0,65, globok 0,4 in 1,2 m pod površino. Tudi v tem grobu je bilo dno obloženo s tremi tegulami. V grobu je bila oglečina, močno fragmentirana oljenka (verjetno žig Fortis) in v vsakem kotu groba je stal po en vrček (Tab. I, 4, 5, 6).

Iz uničenih grobov pa je oljenka z žigom APRIO F, podstavek kadilnice in rdeča žara jajčaste oblike z nažlebljenim ustjem (Tab. I, 11). Žara je bila rdeče poslikana (kot da posnema žile v marmoru). Poleg je bilo še nekaj fragmentov stekla itd. Novca ni bilo nobenega.

Za datacijo se moramo predvsem opirati na splošne značilnosti oljenk in keramike, čeprav te značilnosti ne omogočajo povsem točne datacije. Po obliki in obliki napisa bi mogli oljenke staviti v 1.—2. stoletje.<sup>9</sup> V isti čas bi sodila tudi ostala keramika, predvsem žara, vrčki, pladnji z ravnim dnom in pokončnimi stenami itd.<sup>10</sup>

V aprilu leta 1955 so naleteli pri delu v gramoznici na Rogoznici (parc. 653 k. o. Rogoznica) nasproti nekdanjega bolniškega pokopališča na žgane in skeletne rimske grobove. Ker so z deli nadaljevali, preden so mogli na teren prispeti muzejski uslužbenci, je bil in situ ugotovljen samo en skeletni grob in še ta ne več z vsemi pridatki. Grobišče ob rimski cesti na današnji Rogoznici je bilo znano že prej. Prav na parc. 653/4 pa so bile leta 1920 najdene ruševine zidov.<sup>11</sup>

Poškodovani skelet v grobu je bil verjetno ženski, ležal je v smeri jugovzhod—severozahod. O konstrukciji grobne jame ni bilo mogoče več ničesar ugotoviti, verjetno pa grob ni bil obložen. Edini pridatek, ki je bil še v grobu, je bila bronasta kolenčasta fibula, najdena pri vratu skeleta.

<sup>8</sup> Saria, *Archaeologische Karte v. Jugoslavien*, Blatt Ptuj, Jug. Ausschuss des Internat. Verbandes d. Akademien, Zagreb 1956, str. 44.

<sup>9</sup> Fischbach, o. c., str. 57.

<sup>10</sup> Žara. E. Bonis, *Die kaiserzeitliche Keramik v. Pannonien I. Dissertationes Pannonicae*, Budapest 1942, str. 41; *Archaeologia Hungarica* XXXVI, Intercisa II. Klara Sz. Poczy, *Keramika*, str. 42; vrči: E. Bonis, o. c., str. 54; Schörgendorfer, *Die Römerzeitliche Keramik d. Ostalpenländer*, *Sonderschriften des Arch. Inst. d. Deutschen R. B.* XIII, Wien 1942, str. 53, Textband; Gose, o. c., tipi 359—364; *Archaeol. Hung.* XXXVI, o. c., str. 44; pladnji: E. Bonis, o. c., str. 49, 50; Schörgendorfer, o. c., str. 11, 12, 154; *Archaeol. Hung.* XXXVI, o. c., str. 44.

<sup>11</sup> Saria, Blatt Ptuj, str. 44 in 45.

Fibule te oblike so pogosto v rabi med 2. in 4. stoletjem v naših krajih<sup>12</sup> (Tab. II, 6).

Iz drugih, po podatkih delavcev žganih grobov, pa je bil nečitljiv novc iz 2.—3. stoletja in večje število keramičnih posod. Med temi posodami so bili štirje celi vrčki s trakastim ročajem, rahlo lijakastim ustjem, z jajčastim ali trebušastim trupom in s stojno ploskvijo, na kateri je noga nakazana s krožno kaneluro (Tab. I, 7). Po pravilih, ki jih zasledujemo v razvoju takih vrčkov, moremo naše vrčke staviti v konec 1. stoletja, pretežno pa v 2. stoletje.<sup>13</sup> Največ je bilo žar in loncev iz sivo pečene keramike. Bilo je pet delno fragmentiranih žar z jajčastim trupom, ravnim dnom in izpognjenim ustjem. Površina je pogosto pokrita z glavničastim vrezom (Tab. II, 1, 5). Žaram se pridružujejo lonci iste izdelave. Po številu jih je bilo četrto. Med njimi je zanimiv zlasti eden bikonične oblike s poudarjenim ramenom in izpognjenim ustjem. Površino ima pokrito z glavničastim vrezom, na najširšem obodu pa ima snope vrezov in valovnico (Tab. II, 2). Vse te posode, žare in lonci so izdelani po domačem obrtnem izročilu. V naših krajih so enake dosti pogoste in sodijo še v zgodnji čas.<sup>14</sup> Med posodami iz grobov je bilo tudi več ravnih krožnikov ali pladnjev z nizkimi, rahlo navzven nagnjenimi stenami (Tab. II, 4). Te posode so zelo dobro izdelane, na površini so le mestoma ohranjeni sledovi rdečega lošča. Na sredi širokega ravnega dna so koncentrični krogi. Na ta pojav je vplivala sigillata (ostanek žiga, ki je tudi pogost na takih pladnjih, n. pr. Ptuj, inv. št. 1072, 3404) in ga zasledimo zvečine v zgodnejšem času (1. in delno 2. stoletje).<sup>15</sup> Iz dobro očiščene gline sta dve žari. Ena je trebušasta, siva (Tab. I, 8), druga pa je jajčasta, s kaneliranim ustjem in rdeče poslikana (Tab. II, 3). Tej prav sorodna žara je med najdbami iz Trubarjeve ulice in žare te oblike so pogoste v zgodnjem rimskem grobišču na Zgonji Hajdini. Tudi prvo od pravkar opisanih žar moremo staviti v zgodnejši čas.<sup>16</sup>

Pomembnejše keramične najdbe so še vrč v obliki vaze brez ročaja (Tab. I, 9), cvetličnemu lončku podobna čaša (Tab. I, 10; posoda je v Ptuj, inv. št. 2149, 2151, 2152, 7351), skodelica z izvihanim ustjem in fragmenti oljenk z žigom. Vse te najdbe sodijo v isti časovni okvir kot prej opisana keramika, torej v 1.—2. stoletje.<sup>17</sup>

Na parceli, kjer je danes gramoznica na Rogoznici, je bilo po materialu, ki ga je uspelo rešiti iz uničenih grobov, v 1. in 2. stoletju ob cesti Poetovio—Savaria grobišče z žganimi grobovi morda ne posebno bogatih slojev. Pokopavali pa so tam tudi pozneje, vsaj nekoliko pozneje, kot bi to mogli soditi po skeletnem grobu, ki ga sicer precej nejasno datira zraven najdena fibula.

Istega leta je dobil muzej še predmete z nekaj gradbišč, vendar je bil tudi tu povsod prepozno obveščen in so predmeti skoraj vsi brez pravih podatkov.

<sup>12</sup> I. Kovrig, Die Haupttypen d. kaiserzeitlichen Fibeln in Pannonien, Dissertationes Pannonicae, Budapest 1937, str. 120.

<sup>13</sup> Glej opombo 10, vrči.

<sup>14</sup> Bonis, o. c., str. 35, 36; Schörgendorfer, o. c., str. 103, 112, 138, 148, 72.

<sup>15</sup> Glej opombo 10, pladnji.

<sup>16</sup> Bonis, o. c., str. 39, 40.

<sup>17</sup> Schörgendorfer, o. c., str. 103, 147; Bonis, o. c., str. 43, 39, 40.

Iz naselbinskih plasti na Spodnji Hajdini (stavb. parc. 94 k. o. Hajdina)<sup>18</sup> je fragmentirana amfora, in sicer vrat in ročaja. Najdba je zanimiva, ker je na vratu s čopičem in rdečo barvo napisana oznaka vsebine: OL(ivae) | AL(bae) | EX DVL(ci) (Tab. II, 12). Podobne napise poznamo iz Norika (Wels in Magdalensberg).<sup>19</sup> Amfore z vsebino so vsekakor uvožene iz Italije ali Istre.

Na Zgornjem Bregu na parceli 357/4 so leta 1955 gradili hišo. V plasteh je bilo precej antične keramike, pa tudi recentne. Pomanjkanje najdiščinskih podatkov onemogoča vsako razlago, zanimivo pa je dejstvo, da se keramika pojavlja na parcelah, kjer doslej ni bilo najdb. Med keramiko so bili fragmenti žar in loncev, okrašenih z glavničastim vrezom, finejših sivih posod, širokih pladnjev ali krožnikov in rdeče poslikanih posod. Zanimiva sta dva večja fragmenta terre sigillate ali imitacije sigillate (Tab. II, 7; III, 9). Prvi je iz stene kupe, kjer se v ornamentalnem traku ponavlja motiv šopka listov in medaljona s ptico nad vencem srčastih listov. Fragment je rumeno žgan, površina je pokrita z motno, rumeno glazuro. (Po ornamentu in izdelavi sodi nekako v 3. stoletje.)<sup>20</sup> Drugi fragment je iz stene posode z ostrim klekom. Posoda je bila sivkasta, na površini pa je motna, rumena glazura. Okras tvori motiv žigosanega loka, ki nejasno spominja na izdelke lončarskih delavnic iz vzhodne Panonije.<sup>21</sup> Najden je bil tudi del ustja amfore z žigom AEL (CRIS) (Tab. II, 8). (Verjetno moremo to ime ene ali dveh oseb dopolniti v Aelii ali Aeliae in Crispini ali Crispinae. Zadnje ime, pisano v ligaturi, se večkrat pojavlja v žigih amfor, tudi v Poetoviu.)<sup>22</sup>

V maju leta 1955 so prav na robu dravske terase ob pristavah z domačim imenom Ornigov marof na parc. 395/1 k. o. Zg. Breg kopalci vojaki in pri tem prerezali antične kulturne sloje. Iz slojev iz globine ca. 1,5 m so potem mogli muzejski uslužbenci pobrati nekaj neznatnih fragmentov zgodnjericanske, finejše sive in rdeče keramike, del noska reliefne oljenke z volutami, novc in bronasto ploščico z napisom (Tab. III, 1). Novc je restitucijski Avgustov novc, kovan za Tiberija.<sup>23</sup>

Ploščica z napisom je precej fragmentirana. Ohranjena sta dva večja kosa iz sredine in spodnjega dela napisnega polja in nekaj fragmentov s strani. Verjetno moramo staviti ob stran dve polkrožni ansi z luknjo. Debelina bronaste pločevine znaša do 1 mm, širina ploščice nekako 14 cm, višina pa 13 cm. Sestaviti oziroma rekonstruirati moremo ploščico najbolj zaradi zadnjih dveh vrstic napisa. Pritrjena je bila, po napisu sodeč, verjetno na delu vojaške opreme, ki si jo je moral centurio sam kupiti.<sup>24</sup> Če bi bil ohranjen začetek napisa, bi mogoče izvedeli celo za vrsto predmeta.

<sup>18</sup> Saria, Blatt Ptuj, str. 55.

<sup>19</sup> CIL V, 8111, Wels, kjer so *olivae nigrae*; Egger, Magdalensberg, Ausgrabungen im J. 1954—1955, Carinthia I, 148, 1958, str. 154.

<sup>20</sup> Dragendorf, o. c., str. 152; Karnitsch, l. c.

<sup>21</sup> N. pr. delavnica v Aquincumu, civilno mesto, Poczy, Die Töpferwerkstätten v. Aqu. Acta Archaeol. Academiae Hungaricae VII, 1956, str. 128 sq.

<sup>22</sup> CIL III, 12010, 2 in 7; Egger, Magdalensberg, Ausgrabungen im Jahre 1953, Carinthia I, 146, 1956, str. 71.

<sup>23</sup> Mattingly, Roman Imperial Coinage, pag. 95, št. 6.

<sup>24</sup> Regling s. v. Tessera, RE IV/2, II. ser., str. 851; Swoboda, Eine tessera militaris aus Carnuntum, Oesterr. Jahreshefte XXXIX, 1952, str. 151 sq.



Napis se glasi:

M..... | L(ucii) CO[RNELII] | MAE[(cia) | CI]LONIS | )(centurionis) LEG(ionis) XIII G[E]M(inae)

Branje imen seveda ni nesporno, vendar nam pri sestavljanju pomaga priimek legije v zadnji vrstici napisa. Pri priimku centuriona manjkata prvi črki ali verjetneje le ena. Torej bi ga mogli dopolniti v Ilo ali Allo (oboje izpričano na napisih, CIL 4580 in 11568) ali v pogostejši Cilo (n. pr. CIL III, 11325, na cesti Aemona—Nevidunum). Pred priimkom pa je najverjetneje skrajšana oznaka tribusa Maecia.<sup>25</sup>

Za datacijo torej nimamo popolnoma zanesljive opore ne v najdiščnih podatkih in ne v obliki napisa, imena itd. Vemo, da je bila legio XIII. Gemina dvakrat v Ptuju, in sicer v 1. in 3. stoletju.<sup>26</sup> Vprašanje je torej, iz katerega obdobja je ploščica. Zaradi značaja izkopa profila v najdišču ni bilo mogoče posneti. Bilo pa je jasno videti starejše in mlajše naselbinske plasti. Ploščica je iz starejših in ob njej so predmeti, ki potrjujejo to datacijo. Vse značilnosti imena (tria nomina, tribus) pa so stvar bolj ali manj pravilne dopolnitve. Vendar oblika črk nasprotuje 3. stoletju in prisotnost praenomina tudi. V prvih črkah druge vrste namreč ne moremo brati drugega kot začetek imena in skrajšan praenomen.<sup>27</sup> Po vsem tem bi, mislim, ne grešili preveč, če ploščico uvrstimo v čas, ko je bila legio XIII. Gemina v drugi polovici 1. stoletja redna posadka poetovijskega tabora.

Leta 1956 so v Ptuju začeli z večjimi deli ob polaganju cevi za vodovodno napeljavo. Tako so kopali jarek za napeljavo tudi po južnem robu Mariborske ceste. Ob robu parc. 512/2 k. o. Zg. Breg so našli na verjetno dva žgana groba. Iz njih je uspelo rešiti le tri posode, to sta dve žari jajčaste oblike s površino, pokrito z glavničastim vrezom, in širok raven pladenj z nizkimi, pokončnimi stenami (Tab. II, 9, 10, 11). Po glavnih značilnostih najdenih posod bi mogli soditi, da so nekako iz 2. stoletja.<sup>28</sup>

Proti koncu leta 1955 in v začetku leta 1956 so kopali tudi temelje za velike stavbe v Gregorčičevem drevoredu, parc. 549 k. o. Ptuj. Pri tem so našli na nedokončano marmorno pepelnico, del marmorne stenske preobleke in zlatnik. Zlatnik je novec Galle Placidije (umrle leta 450) in meri 11 mm v premeru (Cohen VI, str. 489, št. 6).

Fragment plošče, ki je pokrivala steno (sl. 1), meri v višino 45—33 cm. Širok je 34, debel pa 5 cm. Višina reliefa znaša 1,5—0,5 cm. Fragment je iz zratega belega marmora. Na sprednji strani je v reliefu upodobljen spodnji del pilastra. Izdelani so trohili in tori baze. Na pilastru pa so akantovski listi, in sicer najprej venec treh majhnih listov, ki so se zavihnili nazaj, izmed njih pa rastejo trije večji navzgor, le konci jim padajo nazaj.

Tudi nedokončana pepelnica je izdelana iz zratega belega marmora. Dolga je 1 m, široka 0,7 m, visoka pa 0,55 m. Notranja vdolbina meri

<sup>25</sup> R. Cagnat, Cours d'épigraphie latine, Paris 1914, str. 65.

<sup>26</sup> Ritterling s. v. Legio, RE XII/2 inscr., str. 1713—1715 in 1722.

<sup>27</sup> Schober, Die Röm. Grabsteine v. Nor. u. Pann., Sonderschriften d. Oesterr. Arch. Inst. Wien, 1925, str. 10.

<sup>28</sup> Bonis, o. c., str. 35—39 in 49—50; Schörgendorfer, o. c., str. 112, 113, 12, 13, 154; E. Thomas, Tacfövenyípuszta, Acta Archaeol. A. H. VI, 1—4, str. 115.

69 × 46 × 31 cm. Fragmentirani pokrov je ravna, 5 cm debela plošča. Pepelnica ima na stranskih in na sprednji steni pripravljena polja za okras in napis, in sicer so ta polja samo obrobljena s kaneluro, izdelano s svedrom. Stranski polji na sprednji strani imata na zgornjem robu pripravljeno noriško panonsko voluto. Razdelitev polj je običajna, na stranskih poljih so bile potem po navadi upodobitve pokojnikov in pogrebne pojedine, na stranskih poljih sprednje strani pa so bile ali upodobitve pokojnikov ali pa genija smrti. Vrsta nagrobnika je za Poetovio značilna.<sup>29</sup>



Slika 1. Fragment marmorne stenske preobleke  
Abb. 1. Fragment einer marmornen Wandverkleidung

V Trstenjakovi ulici (stavb. parc. 319/2 k. o. Ptuj) so pri kopanju temeljev za stavbo našli fragment stene sarkofaga, ki je bil tja verjetno prinesen od drugod. Fragment je iz belega zrnatega (pohorskega) marmora (sl. 2). Širina znaša 0,54, višina 0,26, debelina 0,14 m, višina črk pa 5 cm. Ohranjen je del stranskega okrasnega polja z doprsjem v niši pod noriško panonsko voluto in del profiliranega napisnega polja. Doprsje predstavlja moškega, ki polaga prsta desnice na svitek pergamenta, je pa močno poškodovano. Od zgornjih vrst napisa, kjer so bila imena pokojnikov, so ohranjene samo nekatere haste, začetek vrste s podatkom starosti je dobro čitljiv QVI VIX(IT), zadnje vrste so pa spet samo nejasne haste in črka F. Po stavku, ki navaja starost pokojnika, in po obliki okrasa ali pepelnice moremo staviti fragment v 2.—3. stoletje.<sup>30</sup>

<sup>29</sup> E. Diez, Die Aschenkisten v. Poetovio, Oesterr. Jahreshefte 1948, stran 151 sq.

<sup>30</sup> Schober, o. c., str. 11, 231.

V letu 1955 so gradili na zadnjem prostem stavbišču parc. 295, stavb. parc. 136 k. o. Zg. Breg, stanovanjsko hišo.<sup>31</sup> Lastnik je šele po koncu gradbenih del izročil dva oltarja, posvečena Jupitru. Skoraj ni dvoma, da sta iz svetišča ali kapelice, mogoče v sklopu velikega stavbnega kompleksa, ki ga je kopal Jenny.<sup>32</sup>

Prvi obeh oltarjev je bil ohranjen v celoti (sl. 3). Je iz belega, zrnatega pohorskega marmora. V višino meri 1,11, v širino 0,51 in 0,29 m. Črke so v prvi vrsti napisa visoke 5 cm, v ostalih 4,5, v zadnji pa 3,5 cm. Oltar ima ovršje razdeljeno na dvoje. Zgornji ožji del ima jasne akroterije, spodnji pa je močno profiliran. Tudi baza ima profiliran rob. Na sprednji strani trupa pa je dobro ohranjen napis:



Slika 2. Fragment sarkofaga ali pepelnice  
Abb. 2. Fragment eines Sarkophags oder Aschenbehälters

I(ovi) O(ptimo) M(aximo) | PRO SALVTE | PRIMITIVI |  $\overline{AVG}$ (usti)  
N(ostri) (LIBERTI) | CIRC(itoris) ILLYRICI | SVORVMQ(ve) OM(nium)  
MERCVR|ALIS LIBERT(us) EX | VOTO

Iz njega izvemo, da je oltar po zaobljubi postavil v čast Jupitru osvobojenec Mercurialis, in to za zdravje Primitiva, cesarskega osvobojenca (*liberti* — pisano v ligaturi) in vseh svojih.

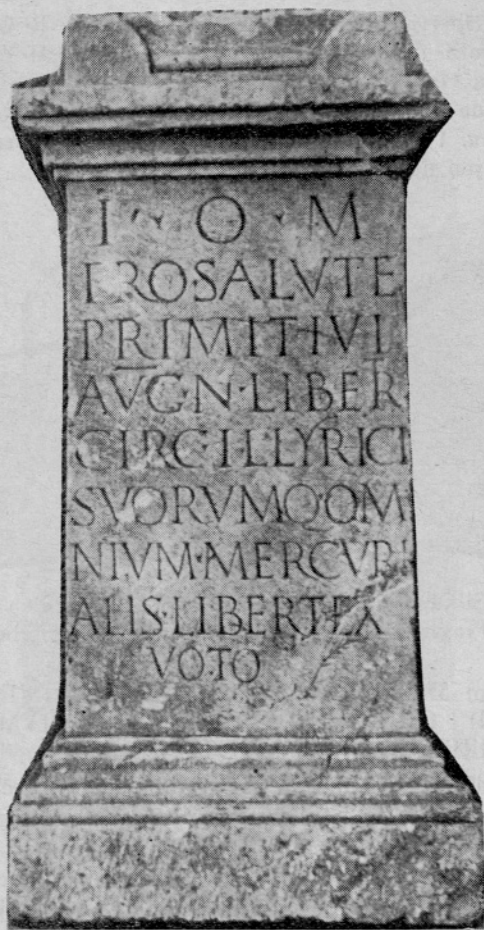
Po vsebini je napis zelo zanimiv. Oltar je torej postavil osvobojenec za blagor cesarskega osvobojenca. Cesarski suženj ali osvobojenec je opravljal službo v neki cesarski ali državni ustanovi.<sup>33</sup> Kakšna ustanova je to bila, vidimo iz besede *Illyrici*, sestavnega dela njenega naziva. Biti je moral torej uslužbenec ustanove, ki je obsegala teritorij večih provinc, celega Ilirika. Od 1. stoletja dalje pa je Ilirik združen le v okviru ene ustanove, in sicer

<sup>31</sup> Na Zgornjem Bregu je bilo v letih med vojno in tik po vojni z zazidavo uničenih več arheoloških terenov. Dokončna zaščita je izvedena šele v zadnjem času.

<sup>32</sup> Saria, Blatt Ptuj, str. 55; Jenny, Mitteilungen d. Zentralkommission, NF XXII, 1896, str. 1 sq.; Schmid, Berichte d. Röm. Germ. Kom. XV, 1923, str. 212, priloga 16.

<sup>33</sup> Rostovtzeff, Gesellschaft u. Wirtschaft in röm. Kaiserreich, Leipzig 1929, I, str. 70 in 159.

carine: portorium publicum Illyrici.<sup>34</sup> V Poetoviju je bila carinska postaja in njeno osebje nam je izpričano na napisih, predvsem v 1. in 2. mitreju.<sup>35</sup> Tudi to dejstvo nam pomaga, da takoj vidimo v napisu ime uslužbenca ilirske carine. Toda spomenik ni samo zanimiv kot spomenik, ki se nanaša



Slika 5. Jupitru posvečen oltar z Zg. Brega  
Abb. 5. Dem Jupiter geweihter Altar aus Zg. Breg

<sup>34</sup> A. Dobo, *Publicum portorium Illyrici*, Dissert. Pannon., ser. II, fasc. 16, Budapest 1940, str. 187, 188.

<sup>35</sup> Na poetovijskih napisih so doslej omenjene naslednje funkcije carine: conductor (CIL III, 4015, 4017, 14354, 25; AIJ 343, 318; CIL III, 14354, 29 in 30), procurator (CIL III, 14354, 33 in 34, 4024, Oesterr. Jahresh. XVII, 1914, Beibl. str. 139), vilicus (CIL II, 4015, 14354, 25, 26, 29, 30; 15184, 8 in 24; AIJ 348; CIL III, 10876), vicarius vilici (CIL III, 14354, 25, 26, 29, 30; 15184, 24), contrascriptor (CIL III, 14354, 33, 34; 4024, 14062, 15184, 9), arcarius (CIL III, 4015), vicarius arcari (CIL III, 4015), scrutator (CIL III, 14354, 22), tabularius (CIL III, 4063, 15184, 7). To je pretežna večina vseh do sedaj znanih funkcij ilirske carine.



na carino, več, zanimiv je tudi, ker je na njem omenjena doslej neznana funkcija. Po analogijah doslej znanih in na napisih omenjenih funkcij kakršnekoli vrste iz rimskega imperija (indeks v CIL) moremo skrajšano besedo v nazivu Primitiva, ki se glasi CIRC, dopolniti edino v circitor. Ta ali podobno imenovana funkcija pa doslej v zvezi z ilirsko carino še ni znana.<sup>36</sup> Circitor nam je znan kot vojaška funkcija 4. stoletja in kot nadzornik vodovodne napeljave v Rimu.<sup>37</sup> Iz samega imena moremo domnevati,



Slika 4. Fragmentiran Jupitru  
posvečen oltar z Zg. Brega  
Abb. 4. Fragmentierter dem Jupiter  
geweihter Altar aus Zg. Breg

da je bil tudi pri ilirski carini circitor nekak nadzorni organ, torej je nadziral delovanje carine na nekem področju. V osvobodjencu Mercurialisu pa moremo morda videti nekega podrejenega uslužbenca, trenutno verjetno na poštovijski postaji.

Imeni Primitivus in Mercurialis sta pogosti pri sužnjih oziroma osvobodjencih v službi pri carini. Nek Primitivus je vilicus v Brigetiu, Primitivos

<sup>36</sup> Ne omenja je niti Dobo, o. c., niti De Laet, Portorium, Étude sur l'organisation. Brugge 1949. Za napotke za literaturo v zvezi z besedo circitor se zahvaljujem dr. R. Brataniču.

<sup>37</sup> Fiebigler, s. v. circitor, RE III, str. 2568.

pa contrascriptor v Poetoviju (CIL II, 4288 = ILS 1861, CIL III, 14354, 35 in 34 = AIJ 297 in 298). Vendar sta oba privatna sužnja (drugi je suženj prokuratorja Antonija Rufa), torej bi po osvoboditvi ne bila cesarska osvobojenca. Dvakrat je kot carinski uslužbenec omenjen cesarski suženj Mercurialis (Gorička, AIJ 524 in Sublavio, CIL V, 5081 = ILS 3160). Seveda je samo nepotrjena domneva, če v Mercurialisu enega ali drugega napisa vidimo poznejšega osvobojenca iz Ptuja.

Za datacijo nam morejo zelo dobro služiti pravila, ki jih zasledujemo v razvoju carine. Po reformi cesarja Komoda, ko preide carina pod direktno upravo cesarja, so uslužbenci cesarski sužnji in ne več sužnji posameznih conductorjev. V času Septimija Severa ali največ Aleksandra Severa mo-



Slika 5. Ovršje nagrobnika z ležečima levoma  
Abb. 5. Oberteil eines Grabmals mit liegenden Löwen

remo najpozneje zasledovati poslovanje ilirske carine, pozneje pa preneha.<sup>38</sup> S temi časovnimi podatki je omejen tudi čas, kamor moremo postaviti naš napis. Sodi torej v konec 2. ali začetek 3. stoletja. Datacijo potrjuje tudi oblika črk.<sup>39</sup>

Drugi oltar iz istega najdišča je bil fragmentiran (sl. 4). Ohranjen je samo del zgornjega dela. Izdelan je bil iz barbarskega peščenca. Fragment meri 0,7 m v višino, v širino pa 0,53 in 0,45 m. Lepo izdelane črke so 8 do 6 cm visoke. Od bogato profiliranega ovršja oltarja je ohranjen le srednji del. Najdalj naprej pomaknjeni srednji rob nosi vgraviran biserni niz.

Od napisa je ohranjena druga polovica prvih treh vrst in se glasi:  
[I(ovi)] O(ptimo) M(aximo) | ... LIVS | ... RIANVS.

Tudi ta oltar je bil torej posvečen Jupitru. V drugi in tretji vrsti pa vidimo ostanke imena posvetitelja.

Pri dataciji fragmenta nam nekoliko pomaga oblika črk in dejstvo, da je bil najden skupaj s pravkar omenjenim oltarjem. Z njim bi ga nekako stavili v isti čas, in sicer v 2.—3. stoletje.

<sup>38</sup> Dobo, o. c., str. 191 in 194. Saria, Poetovio, RE suppl., str. 1173.

<sup>39</sup> Cagnat, o. c., str. 11—25.

Istege leta (1957) so pri poljskih delih našli na Zg. Bregu, približno 15 m južno od Mariborske ceste, med parc. 312/1 in 301 k. o. Zg. Breg, ovršje nagrobnika (sl. 5). Najdišče ni dosti oddaljeno od mesta, kjer sta bili leta 1956 najdeni zgoraj omenjeni žari. Na sosednjih parcelah je bilo nekaj poznoantičnih grobov.<sup>40</sup>

Ovršje je iz belega zrnatega marmora in je spadalo k steli. V dolžino meri 1,07, v višino 0,51, v širino pa 0,21 m. Tvorita ga dva vsaksebi ležeča leva s šapo na ovnovi glavi. Med njima je brezbrada človeška glava z mehкими potezami, širokim nosom in polnimi ustnicami. Glava je tudi pod brado ovita v čepico ali živalsko kožo. Nad njo je valjast nastavek, ki ni jasneje izdelan v cisto ali pokrivalo. Rob na prehodu ovršja v trup stele je profiliran. Ovršje nagrobnika z dvema levoma je v Panoniji, tudi v Poetoviu, precej pogosto, in sicer krasi predvsem stele 2. stoletja. Motiv je bil pozneje verjetno čisto dekorativno uporabljen, prvotno pa vidijo avtorji v njem nekaj orientalskega vpliva (Kibelin kult).<sup>41</sup>

Od aprila do junija 1957 so kopali po Prešernovi ulici, Muzejskem trgu in Vičavi jarek za vodovodno napeljavo. Ko so prišli z izkopom ob stran parc. 5/2 in 5/1 k. o. Ptuj, so prvič zadeli na močnejše antične naselbinske plasti. Ker so z deli hitro nadaljevali, so se manjša preiskovanja opravljala vzporedno z njimi (od 28. aprila do 24. maja 1957). Ob strani parcele 5/1 so v plasteh zadeli na močnejši sloj drobcev stenskega ometa, ob severozahodnem oglu parc. 1/1 k. o. Ptuj pa na večje marmorne bloke. Na teh dveh mestih je bil jarek razširjen v sondo S I in S II (glej prilogo 2, točka A in B). Razumljivo je, da sta ti razširitvi mogli dati le delne sklepe.

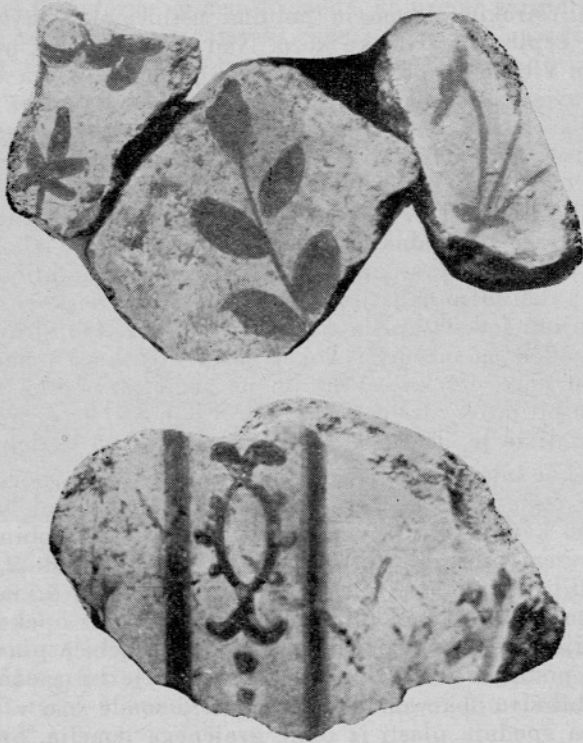
V sondi S I je bilo naslednje zaporedje plasti (glej prilogo 4, profil II). Nasip sedanje ceste je segal v globino 40 cm. Sledili so debeli premešani sloji z recentno keramiko, ruševinami itd. Dosegali so globino do 2,7 m in so z vkopi povsem prerezali antične plasti. V globini 0,8—2,2 m so sledili antični sloji. Bili so takole razčlenjeni: Najprej je bila 0,5 m debela plast ruševin, kjer so bili večji kosi estriha, majhnih kock iz opeke in stenskega ometa s slikarijo. Pod to plastjo je bila 15—40 cm debela plast rumene ilovice, verjetno podlage tlaku. Spodnji del plasti je bil močno pomešan z zemljo, da je bil sivo obarvan. V vzhodni steni sonde smo v globini 1,7 do 2,2 m zadeli na spodnje plasti iz oblic grajenega temelja, orientiranega v smeri N—S. Pod temeljem so se začele plasti dravskega proda.

Kar sklepe nam torej dopuščajo tako skopo odmerjeni podatki ene sonde, bi vendar mogli reči, da je na njenem mestu stala stavba, ki je imela tlak v gl. 0,7 m pod današnjo površino, na plasti rumene ilovice. Drobni najdb v plasteh skoraj ni bilo, za kronologijo stavbe bi pa le nekoliko mogla služiti stenska slikarija. Nabrani fragmenti razpadajo v več skupin. Na nekaj fragmentih so ohranjeni ostanki sivkaste figuralne in arhitektonske ornamentike na temni, vijoličasti in rjavkasti podlagi. V drugo skupino pa spadajo ostanki, kjer je na rumeni podlagi sled belih črt in na zelenem ozadju trak drobnega stiliziranega ornamenta rumene barve. Največ pa je fragmentov ravnih trakov vijolične, rdeče, temnorumene, sivkaste in zelene barve. Ob teh raznobarnih trakovih na beli podlagi so drobni zeleni listki

<sup>40</sup> Saria, Blatt Ptuj, str. 62.

<sup>41</sup> Schober, o. c., str. 39, 67, 166 in 214.

in rdeči cvetovi (sl. 6). Na belo ozadje so s čopičem naškropljene raznobarne lise. To je degenerirano posnemanje inkrustacije z marmornimi ploščami. Vse te vrste ometa so izdelane v trojni plasti: spodnja plast vsebuje poleg peska malti primešane drobce opeke, srednja je bela peščena malta (deb. 2—3 cm), pokriva pa jo plast najfinejšega ometa (deb. 0,4 cm), ki nosi slikarijo. Po sestavu in debelini raznih vrst malte se razlikujejo skupine ometa, prav kot smo videli, da se po slikariji. Skupina zase je skupina



Slika 6. Fragmenti stenske slikarije  
Abb. 6. Fragmente einer Wandmalerei

fragmentov z ostanki slikarije s figuralno in arhitektonsko ornamentiko. Razlikuje se od drugih tudi po sestavu malte. Sodi verjetno k stenskem okrasu drugega prostora ali v drug čas. Mogla bi biti sorodna s stenskim slikarstvom v Poetoviu in sploh v zahodni Panoniji v 1. in 2. stoletju, tako po barvah kot kompoziciji, kolikor je moč o njej soditi s pomočjo ohranjenih fragmentov.<sup>42</sup> V 3. in 4. stoletju je stensko slikarstvo zahodne Panonije še vedno na prejšnjih tradicijah, vendar je vedno bolj degenerirano in za ta čas je značilna imitacija marmorne inkrustacije s pomočjo naškrop-

<sup>42</sup> Skrabar, Jahrbuch d. Zentralkommission NF II, 1904, Wien, str. 194 sq. L. v. Nagy, Die röm.-pann. dekorative Malerei, Mitteilungen d. Deutsch. Arch. Inst. Röm. Abteilung, XLI, 1926, str. 82.



ljenih barvnih lis. Po primerjavi z doslej znanimi ostanki stenske slikarije moremo vso drugo skupino uvrstiti v čas 3. in 4. stoletja.<sup>43</sup>

Naprej proti sondi S II ni bilo v jarku videti močnejših antičnih plasti. Močno jih je poškodovalo poznejše prekopavanje. Ugotovljenih je bilo več poznejših zidov. V vrhnji plasti sonde S II je tekel v smeri SE—NW zid, verjetno zid iz kompleksa srednjeveškega dominikanskega samostana. Zidovi tega kompleksa so bili ugotovljeni tudi v vrhnjih plasteh pri izkopavanju v današnjem muzejskem parku, ki jih je leta 1928 opravil Arheološki seminar iz Ljubljane.<sup>44</sup> Južno vrhnjega zidu v sondi S II je ležal tik njega v globini 0,5 m slabo ohranjen skelet brez pridatkov. Pod vrhnjimi plastmi je bila v sondi S II v gl. 1,4 m vrsta marmornih plošč. Zložene so bile tako, da so tvorile nekakšen tlak. Na gladki zgornji strani nekaterih od njih so bili vidni sledovi kolesnice. Pod ploščami so bile delno prstene, delno že prodnate plasti. Drobni najdb je bilo zelo malo, fragmenti keramike so bili pomešani med ostaline drugih dob v zgornjih plasteh.

Marmorne plošče pa so bile zanimive. Nekaj kosov marmora je bilo obklesanega v plošče, zraven pa so bili tudi drugi kosi, deli oltarčkov in arhitekture. Ostanke napisa nosita dva fragmentirana oltarčka. Prvi ima ohranjen del čepasto oblikovanega ovršja in profilacije stranske in sprednje stene pod njim. Je iz belega marmora, meri pa v višino 15 cm in 10 cm v širino. Črke so 2,8 cm visoke. Na najbolj naprej pomaknjem robu profilacije je ohranjen začetek napisa GEN(IO). Drugi poškodovani napis pa je bil s spodnjega roba oltarčka. Tudi ta fragment je iz belega zrnatega marmora. Ohranjena je profilirana baza in del trupa s srednjim delom zadnjih vrst napisa. Cel fragment meri v višino 40 cm, v širino pa 27 cm. Črke so 4—2,5 cm visoke. Del napisa se glasi: ... | ... NE .... | ..... IL ..... | [VSL]M. Po črki v zadnji vrsti, ki jo moremo dopolniti v merito (votum solvit libens merito), sklepamo, da je pred nami votivni oltarček.

K vrsti arhitektonskih kosov sekundarno uporabljenih blokov marmora spada poškodovan kaneliran polsteber. Dolg je 1,34, širok pa 0,48 m. Je iz belega zrnatega marmora. Kanelure so polkrožne v preseku, 7,5 cm široke, mostički med njimi pa 2 cm široki. Polsteber je počez prelomljen v dva skoraj enaka fragmenta. Zgornji fragment se proti vrhu končuje v anule. Sredi kanelur je vklesana moznica, kar priča o sekundarni uporabi. Najden je bil tudi spodnji del iz več vodoravnih plošč sestavljenega kapitela. Bil je korintski ali kompozitni. Spodnja in zgornja ploskev tega dela sta bili ravno odklesani, za vezavo z drugimi členi je služila moznica. Akantovi listi na stranski ploskvi so bili izdolbeni s svedom. Plošča je 39 cm široka, visoka pa 12 cm.

Najpomembnejša pa je skupina ploščatih marmornih blokov. Vsi so iz belega zrnatega marmora. Nekaj jih je, kot sem že prej omenila, brez okrasa ali napisa, dva pa imata reliefni okras. Prva je imela močno izlizano površino. Dolga je 0,8 m, široka 0,5 m in 0,2 m debela. Na njej je videti v plitvem reliefu izdelan polkrožen trakast rob. Nad lokom je v enem kotu plošče rep hipokampa, katerega trup bi moral biti na sosednji dotikajoči se plošči. Enako upodobitev jasneje vidimo na največji in obe-

<sup>43</sup> Nagy, o. c., str. 119 sq.

<sup>44</sup> Saria, Blatt Ptuj, str. 38.



Slika 7 a in b. Relief Sola in detajl  
Abb. 7 a und b. Relief des Sonnengottes und Detail

nem najpomembnejši plošči. Tudi ta je fragmentirana in je ohranjena le njena zgornja polovica (sl. 7 a, b). Visoka je 1,01 do 0,73 m, široka 1,39 m, debela 0,06 do 0,15 m, relief pa je 5–9 cm visok. Zgornji in oba stranska robova so obklesani, morajo se stikati s sosednjimi ploščami. Vrhnji rob plošče, ki je 28 cm visok, na sprednji strani pa zglajen, da je videti, kako je bila plošča vzdana, in to v strop, sodeč po upodobitvi. Do tega nezglajenega roba seže profilirani polkrožni trakasti svod-lok, enak kot pri prej opisani plošči. V prostih trikotnikih ob stenah so kačasto zviti repi po enega hipokampa. Pod svodom je upodobljeno verjetno doprsje (spodnji del reliefa je fragmentiran) sončnega božanstva. Upodobljeno je kot golobrad mladenič mehkih potez in z bogatimi kodri in krono iz devetih žarkov na glavi. Mladenič je oblečen v spodnjo obleko z dolgimi rokavi in preko nje ima na desnem ramenu z okroglo fibulo spet plašč. Plašč je razvihran v vetru, da izpolnjuje ozadje figure pod svodom. Bog dviga desnico z iztegnjenimi prsti, in sicer ima dlan zasukano naprej. Izdelava reliefa je še zelo skrbna, vendar so gube obleke že dokaj ploske in roka ni v razmerju s telesom.

Po analogijah upodobitev iz ptujskih in drugih mitrejev moramo videti v našem reliefu mitrično kultno podobo. V ptujskih mitrejeh je Sol sicer večkrat upodobljen, nobena upodobitev pa ni identična naši (n. pr. AIJ, št. 294 ali 315). Drugod po imperiju sta ji najbližje upodobitvi iz mitrejev z Aventina in Eskvilina v Rimu.<sup>45</sup>

Zanimivo je mesto najdbe našega reliefa. V bližini so že prej našli spomenike Mitrovega kulta. Davno so našli bloke iz rdečega marmora, pozneje pa napisa CIL III, 4039 in 10874.<sup>46</sup> Prvi od obeh napisov govori, da je dal razrušeno svetišče boga sonca Mitre popraviti dux Aurelius Iustinianus, mož viteškega stanu (vir perfectissimus). S pomočjo Iustinianove funkcije in stanu datirajo napis v začetek 4. stoletja.<sup>47</sup> Po stilu izdelave datiranih reliefov v ostalih ptujskih mitrejeh in po primerjavi z reliefom z Eskvilina, ki je našemu najbližji, dasi stilno ploskovit in datiran v 4. stoletje,<sup>48</sup> bi datirala naš relief v drugo polovico 3. stoletja. Bil bi torej iz svetišča, ki ga je dal Iustinianus popraviti. Po razrušitvi svetišča pa so relief z ostalim gradivom iz okolice porabili za tlak. Verjetno je relief krasil eno od stranskih sten svetišča. (Tako so bile n. pr. stranske stene mitreja pri cerkvi Sta. Prisca v Rimu okrašene s freskami.)<sup>49</sup>

Približno 20 m naprej sta tekla ob strani parc. 476/2 k. o. Krčevina (glej prilogo 2, točka C) dva srednjeveška zidova v smeri od vzhoda proti zahodu. Oba je bilo mogoče vezati s srednjeveškim obzidjem. Pod drugim je bil v gl. 1,6 m spodnji del rimskega temelja 0,5 m debel in visok. V sred-

<sup>45</sup> Relievi in stenske slike: Vermaseren, *Corpus inscriptionum et monumentorum religionis Mithriacae*, Hague 1956, št. 354, 458, 483; Cumont, *Textes et monuments figurés relatifs aux mystères de Mithra*, Bruxelles 1899, 1896, str. 203, št. 18; Saxl, *Mithras*, Berlin 1931, str. 30.

<sup>46</sup> Kenner, *Mitteilungen d. Alterth. Vereins zu Wien XI*, str. 94; Premerstein, *AEM X*, 1886, 234 sq.; Saria, *Blatt Ptuj*, str. 59.

<sup>47</sup> Seeck, s. v. Dux, *RE*, str. 1869.

<sup>48</sup> Cumont, o. c., str. 203.

<sup>49</sup> Vermaseren, o. c., št. 483, str. 198; Vermaseren-van Essen, *The Aventine Mithraeum adjoining the Church of Sta. Prisca*, *Antiquity and Survival*, no. 1, 1955, str. 3–56.

njeveškem obzidju je bilo vzdanih precej rimskih fragmentov iz pohorskega marmora. Med njimi so trije večji kosi kvadra. Ohranjena je le desna stran tega kvadra. Visok je bil 1,05 m, sedanja širina pa znaša 0,5 in 0,18 m. Na sprednji strani je bil v profiliranem okviru relief: človeška figura na podstavku. Ohranjen je rob tega podstavka, levica gole moške figure, ki drži povodec, in za njo konjska glava in noga. Po analogijah bi mogli soditi, da je relief predstavljal Dioskura.<sup>50</sup>

V srednjeveškem obzidju pa sta bila vzdana tudi dva fragmenta napisov, nagrobnikov. Prvi je iz napisnega polja nagrobne stele. Je iz belega zrnatega marmora, širok je 36 cm in 15 cm debel. Črke so 6—5 cm visoke. Ohranjeni del napisa se glasi: ...|... S....|.... VNT....|. (ANNORUM) (XXXV) | [CAR]ISS(imo) (ET) SE...|... PROBO..|.. E. S..... Bil je na grobu torej najmanj dveh oseb, od katerih je bila ena stara 35 let. Napis je imel tri besede (*annorum, XXXV, et*) pisane v ligaturi. Drugi fragment je tudi iz zrnatega marmora in je z desne strani nagrobne stele, ki je imela napisno polje obrobljeno s pilastroma z listnatim kapitelom na vrhu. Fragment je 30 cm visok, 25 cm širok, črke pa so 4,5—5 cm visoke. Ohranjeni del napisa se glasi: ..... EC | ..... ND | ..... XS | ..... XX. Po obliki sta fragmenta verjetno dela nagrobnikov iz 2. stoletja.<sup>51</sup>

Jarek za vodovodno napeljavo, kopan po cesti naprej, ni dal nobenih pomembnejših najdb. Plasti so bile že prej globoko prekopane in nasute. Samo mestoma je bilo mogoče ugotoviti rimske ruševinske plasti in ostanke temeljev iz lomljenca, ki se končujejo v raznih globlinah med 1 in 2 m. Šele ob strani parc. 519/4 k. o. Krčevina je v dolžini 14 m (glej prilogo 2 pri točki D) jarek prerezal jasnejše antične sloje. Pod cestnim nasipom je bila že v globini 0,5 m ugotovljena rimska ruševinska plast. Ta je prekrivala ostanke temeljev iz lomljenca v gl. 1,2—1,7 m. Med temelji je bilo mogoče pod ruševinsko plastjo določiti razrušene opečne stebričke hipokavsta, ki so v globini 1,7—1,9 m počivali na plasti estriha in prodnikov.

Na cesti na Vičavi so samo ob parc. 460/1, 2 k. o. Krčevina prerezali antične sloje, sicer pa je bil teren nasut. Pod ruševinskimi plastmi so bili v globini 1—2,2 m mestoma ohranjeni tlaki-estrihi in temelji (najjasneje pri točki E—F, priloga 3 A). V dolžini 10 m je bilo mogoče v globini 1—1,2 m slediti prekinjene tlake in njim pripadajoče temelje, v globini 1,4 m, delno pod temi, spet tlake in ob njih temelje, ki so segali do globine 2,2 m in še niso bili v celoti odkopani (Priloga 4, I). Ob strani parc. 495 k. o. Krčevina pri točki G (priloga 3 A) je bil spodnji tlak v globini 1,4 m sestavljen iz opečnih kock na ilovici in na njem sledovi porušenih stebričkov hipokavsta. Pod tem nivojem je bil še temelj, ki ga pa ni bilo mogoče v celoti raziskati. Tudi pri točki H (priloga 3 A) je bil temelj in k njemu spadajoč estrih v globini 1,4 m.

Drobnih najdb je bilo zelo malo, nekaj novcev (od Galliena do Valentiniana I.), fragmenti keramike itd. Nobena pa ne more služiti za datacijo plasti. Bilo je namreč nekaj fragmentov terre sigillate iz 2. stoletja, svetilka

<sup>50</sup> Klemenc, Relievi Dioskurev in letnih časov na rimskem pokopališču v Šempetru, Vjesnik za arheologiju i hist. dalmatinsku LVI—LIX/2, 1954—1957. Antidoron Abramić II, str. 141 sq.

<sup>51</sup> Cagnat, o. c., str. 11 sq.



na salo, ki sodi približno v isti čas,<sup>52</sup> koščena lasnica s sodčasto glavico in lonček z izpognjenim ustjem in z glavničastim vrezom po površini.

Vsi ti podatki, zbrani ob kopanju napeljuje za vodovod, služijo za izpopolnjevanje topografskih podatkov o Poetoviu. Pri delih se je bilo zvečine nujno omejevati le na opazovanje odkopanih plasti.



Slika 8. Sarkofag iz peščenca  
Abb. 8. Sarkophag aus Sandstein



Slika 9. Sarkofag iz peščenca  
Abb. 9. Sarkophag aus Sandstein

Spomladi leta 1958 so pred bolnišnico (parc. 278/1 k. o. Ptuj) predelovali vratarski paviljon. Pri tem so našli v zemlji dva sarkofaga iz barbarškega peščenca. Bila sta prazna. Izdelana sta brez napisa in okrasa. Prvi meri v dolžino 1,99, v širino 0,76 in v višino 0,55 m. Stene so 0,1 m debele, pokrov je ravna, enako debela plošča, dno pa je 0,15 m debelo (sl. 8). Drugi meri v dolžino 1,55, v širino 0,6, v višino 0,42 m, stene so 0,1 m debele. Pokrov je malo strehast, akroteriji so komaj nakazani. Največja višina pokrova znaša 0,13 m (sl. 9). Nedaleč stran sta bila dva novca Gordiana Pija. Sarkofaga, po merah sodeč, verjetno mista pepelnici. Staviti ju moramo

<sup>52</sup> Ivanyi, o. c., str. 20.

verjetno v poznejši čas, ker nekako po 3. stoletju dalje pri nas prevlada pokop celega mrliča.<sup>53</sup> Na tem grobišču ob cesti Poetovio—Savaria so že večkrat našli na podobne sarkofage. (Prim. Saria, Blatt Ptuj, str. 43.)

Istega leta na jesen je prišlo v muzej nekaj posameznih predmetov iz uničenih grobov na Zgornji Hajdini. Na parc. 445/1 k. o. Hajdina, na nje-



Slika 10. Junoni posvečen oltar  
Abb. 10. Der Juno geweihter Altar

nem jugovzhodnem robu so našli pri odkopavanju gramoza za gradnjo mostu dva vrčka, ki ju moremo staviti v 1. stoletje.<sup>54</sup> Sicer na parceli ni bilo najdb, mogoče sta vrčka iz enega obrobnihih grobov grobiščca ob cesti Poetovio—Celeia.

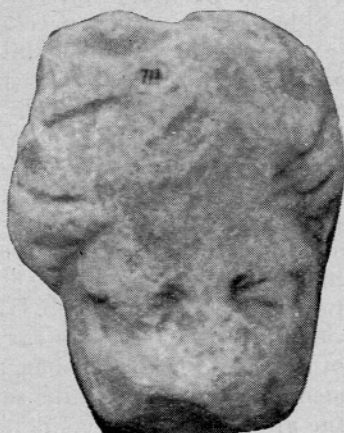
V steni gramoznice v zahodnem delu parc. 435/4 k. o. Hajdina je bilo vidnih nekaj jam. Ob preiskavi se je izkazalo, da so delno prazne, delno

<sup>53</sup> Schober, o. c., str. 224; Dietz, o. c., str. 151 sq.

<sup>54</sup> Gose, o. c., str. 35, in tip 362.

pa že s prekopavanjem uničeni grobovi. V humusu teh vkopov je bilo nekaj neznatnih fragmentov keramike, pomembnejši so le fragmenti pladnja iz imitacije sigillate (oblika Drag. 17) (Tab. III, 8). Na notranji strani dna in po stenah so venci kratkih vrezov. Glina je rumenkastosivo žgana, površina je bila temnejša, izdelava zelo skrbna. (Pladenj sodi v 1. stoletje, v čas, ko v naših krajih terra sigillata še ni bila zelo pogosta.<sup>55</sup>)

V jeseni 1958 so kopali tudi na parc. 1076/2 k. o. Hajdina, tik hiše Sp. Hajdina št. 32, temelj za klet. V bližini so opravljali izkopavanja in sondiranja že prej.<sup>56</sup> Pri izkopu za klet je bilo mogoče videti takle profil: Na vrhu je bil 80 cm debel nasip humusa z ruševinami, pod njim je bila



Slika 11. Glava kipa  
Abb. 11. Kopf einer Statue

nekaj centimetrov debela plast žganine, pod to plast ilovice z manj ruševinami, v gl. 1,2 m pa spet plast žganine, pod to pa sterilna ilovica. Skozi plasti prav do sterilnega proda je segal v gl. 0,5—1,8 m temelj iz oblic. V vrhnji plasti humusa z ruševinami je bil oltar Junoni iz belega zrnatega marmora (sl. 10). Stranska leva stena mu je bila odklesana. Meri 76 cm v višino, 42 in 30 cm v širino, črke pa so 4,5—3,5 cm visoke. Ovršje obroblja profiliran rob, vrh z akroteriji je pa poškodovan. Na desni steni je reliefno upodobljen vrč. Napis se glasi: [I]VNONI | [R(eginae)] D(eorum) M(atri) | ALBVCIA T(iti) F(ilia) | LERINA ? | ALBVCIVS | T(iti) F(ilius) | RVFVS.

Oltar sta torej posvetila Junoni, materi bogov, Albucia, ki moremo njen priimek brati kot Lerina, Titova hčerka, in Albucius Rufus, Titov sin. Oltar bi po obliki črk in izdelavi mogli staviti v 2. stoletje.<sup>57</sup>

V isti plasti z oltarjem je bila zelo izlizana glava marmornega kipa ali figure z reliefa. Ohranjen je zgornji del obraza in del nad čelom v vozle

<sup>55</sup> Archaeol. Hung. XXXVI, o. c., str. 39; Schörgendorfer, o. c., str. 86.

<sup>56</sup> Saria, Blatt Ptuj, str. 58; Šašel, Sp. Hajdina, parc. 1076/2, Arheološki vestnik IV/2, str. 308 sq.

<sup>57</sup> Cagnat, o. c., str. 11 sq.; Mikl, Trije novi napisi iz Poetovia, Živa antika, X/1—2, str. 196 sq.

spetih las (sl. 11). Tako spete lase pogosto najdemo na kipih Apolona.<sup>58</sup> Glava je 28 cm visoka in 22 cm široka. Blizu nje, še vedno v isti plasti, je ležala preprosta oljenka z valjastim trupom in oglatim noskom (Tab. III, 7; v nemščini imenovana Tiegellampe, Avgustov čas, doslej ni zastopana v zbirki ptujskega muzeja).<sup>59</sup> V zidu iz oblic je bil malti primešan kos stenskega ometa, kjer je bil na belo ozadje naslikan gol mišičast heroj. Na fragmentu je samo zgornji del telesa. V levici drži heroj sulico, preko prsi pa ima na balteusu obešen meč. Vse opisane najdbe niso bile najdene in situ, marmorna kosa in omet so bili sekundarno uporabljeni.

Poleti 1959 je v steni gramoznice na Zg. Hajdini, parc. 435/4 k. o. Hajdina, izpral dež skeletni pokop. In situ je bil ohranjen le še srednji del skeleta v globini 1,8 m. Sklepi še niso bili v celoti osificirani. Ležal je iztegnjeno v smeri N—S z glavo proti N. Grob je bil vkopan v prod, sledov krste ni bilo mogoče opaziti, prav tako ni bilo pridakov, razen močno korodiranega železnega obročka, ki je imel ca. 5 cm v premeru. Obroček je bil najden ob hrbtenici v višini pasu. Nekaj metrov južneje od pravkar opisanega groba smo mogli v steni gramoznice preiskati nedotaknjen žgan grob. Segal je do 0,5 m globoko, grobna jama pa je bila 0,6—0,8 m široka. V humusu, ki jo je izpolnjeval, je bilo troje 10—15 cm dolgih železnih žeblicev, lonček in dva vrčka s trakastim ročajem. Poleg vrčkov je bil pepel z ostanki kosti in na njem bronasta pasna spona (Tab. III, 5) in zrcalce v obliki okrogle bronaste, posrebrene ploščice (Tab. III, 6). Lonček je iz sivo-rjavo žgane keramike, pomešane s peskom, ima ravno dno, jajčast trup in značilno, v preseku trikotno ustje. Prvi vrček ima prstanasto nogo in trebušast trup, površina rumenkasto žgane keramike se pa močno otira. Drugi vrček je iz rdečkasto žgane gline s čvrsto površino. Trup vrčka je značilno sploščen in zažet na ramenu. Vse tri posode (Tab. III, 2, 3, 4) so po svoji obliki in izdelavi značilne za 1. stoletje.<sup>60</sup> Pasni okov in spona sta sestavljena iz treh členov. Jermen je pokrivala in ga držala z zakovicami pravokotna ploščica iz tenke bronaste pločevine, okrašena v predrti tehniki. Na eni strani je bila valjasto uvita, da je pokrivala z zgornje strani prečko spona. Na spodnji strani je držala spono in objemala jermen ploščica iz gladke pločevine. Spona sama pa ima obliko pravokotnega okvirčka z dvema okrašenima izrastkoma na jermenu nasprotni strani. Tako okovje je značilno za Norik in Panonijo in je bilo v teh provincah tudi izdelano. Sodi v 1. stoletje in so bili primeri v ptujskih zgodnjeantičnih grobovih že večkrat najdeni.<sup>61</sup>

Nekako v istem času kot pravkar opisana groba so pri poljskih delih nedaleč stran na Zg. Hajdini našli zgornji del marmorne nagrobne stele (sl. 12). Najden je bil na parc. 435/3 k. o. Hajdina. Ni bil več in situ, ležal

<sup>58</sup> S. Reinach, Répertoire de la statuarie Grecque et Romaine, Tome II, vol. 1, Paris 1897, str. 92—107.

<sup>59</sup> H. Kenner, Magdalensberg, Ausgrab. im J. 1954—1955, Carinthia I, 148, 1958, str. 95.

<sup>60</sup> Lonec: Bonis o. c., str. 37; Schörgendorfer, o. c., str. 150; vrčka: Bonis, o. c., str. 52, 53; Schörgendorfer, o. c., str. 160; Gose, o. c., tipi 359—364; Archaeol. Hung. XXXVI, o. c., str. 44.

<sup>61</sup> Noll, Funde v. Magdalensberg in d. Wiener Antiken Sammlung, Carinthia I, 147, 1957, str. 128, 139. A. Jalen, Poročilo o novih najdbah v Ptujju, Arheol. vestnik I/1, 2, Ljubljana 1950, str. 184.



je na nasipu v humozni plasti. Izdelan je zelo lepo iz belega zrnatega marmora. V višino meri 0,86 m, v širino 0,73 m, debel je 0,16 m. Črke so visoke 6,5—8 cm. Stela ima palmete za akroterije in v kotih ob njih po enega delfina z biserom v gobčku. V profiliranem timpanonu pa je lepo izdelana Meduzina glava s kodrastimi lasmi in vozlom kač pod brado. Ob strani napisnega polja sta tordirana korintska polstebra. Spodnji del je fragmentiran. Napis, ki ima široke, lepe črke, se glasi:



Slika 12. Nagrobnik z Zg. Hajdine  
Abb. 12. Grabstein aus Zg. Hajdina

GRANIA L(uci) F(ilia) | PROCVLA | DOM(o) AQVIL(eia) | V(iva)  
F(ecit) SIBI ET | [.....]IO

Iz njega torej izvemo, da je nagrobnik zgradila zase in za nekega moškega člana svoje družine Lucijeva hči Grania Procula, doma iz Ogleja. Nagrobnik sodi po obliki in vsebini napisa (imena, navedba domovine) v 1. stoletje.<sup>62</sup> Zanimiv je predvsem zaradi izpopolnitve slike o sestavu prebivalstva Poetovia v 1. stoletju.

Še tudi v poletju 1959 je muzejski preparator našel ob dravski strugi pod sedanjim muzejem del marmornega kvadra ali morda tudi sarkofaga

<sup>62</sup> Mikl, o. c. in tam citirana literatura.

z zelo izlizanim fragmentiranim napisom. Ta je bil v profilirano uokvirjenem polju, ohranjen je le levi spodnji vogal polja. Fragment meri v višino 59 cm, v širino 53 cm, debel je 11—22 cm, črke so pa 6,5 in 6 cm visoke (dokaj lepo izdelane). Od napisa je ohranjenih le nekaj črk: . . . . . IRIAE ET . . . . . | FLM?. V prvi vrsti moremo videti del imena ženskega spola v dativu. Fragment je bil najden v sekundarni legi, torej tudi v tem oziru ne more služiti za sklepe.<sup>63</sup>

Poleti 1959 so nadaljevali s polaganjem cevi za vodovodno napeljavo po glavnih ulicah po mestu in za gradom. Na antične sloje so pri teh delih naleteli le v dolinici med panoramskim in grajskim gričem in na višjem delu Rajčeve ulice za gradom. V tem delu Ptuja je bil že prej ugotovljen del poetovijske naselbine in potek ceste Poetovio—Savaria.<sup>64</sup> Vendar so bili tudi tu ugotovljeni antični sloji močno poškodovani. Vrhnja humozna plast, pomešana z ostalinami raznih dob, je segala mestoma prav do proda. V srednjem delu dolinice med Panoramo in Gradom je bilo videti temelje iz oblic. Tekli so v smeri NW—SE, segali so do gl. 1,5 m in niso bili odkopani do dna (glej prilogo 3 B med točkama I—J). V dolžini 55 m je jarek pošev sekal antično cesto (glej prilogo 3 B med točkama K—L). Plast cestnega nasipa je bila pod humozno plastjo v gl. 0,9 m in je segala do gl. 1,2 m. Pod njo so se začele sterilne ilovnate plasti. Močnejše naselbinske plasti je jarek presekal še enkrat, in sicer v Rajčevi ulici. Tam je bil (glej prilogo 3 B, točka M) ugotovljen pod humoznim sipom z ruševinami estrih (presekani približno v dolžini 2 m). Ležal je na ca. 6 cm debeli plasti zdrobljene opeke, debel je bil 13 cm. Do dna izkopa je sledila plast sterilnega prodca.

Niže, po današnjem in srednjeveškem delu mesta, je sekal jarek, izkopan za vodovodno napeljavo, samo nasipe in sterilne prodnate in ilovnate plasti. Drobni najdb je bilo ves čas malo, večinoma so bile sekundarno primešane višjim, nasipnim plastem. Vendar so pogledi v plasti tega dela antičnega Poetovia važni, ker potrjujejo dosedanje ugotovitve v zvezi s potekom ceste med grajskim gričem in o obsegu naselbine, kjer tečejo danes ceste.

V Rabeljčji vasi (v severozahodnem kotu parc. 568 k. o. Krčevina) so v septembru 1959 našli pri delih ob drenažnem jarku za hišo svinčeno rakev oziroma oblogo za leseno krsto. Ležala je ca. 1,5 m globoko v ilovnati plasti, v kateri so bili samo zelo neznatni ostanki tegul. V rakvi so bili ostanki kosti, bila je zelo poškodovana in deformirana. Je kvadraste oblike. Izdelana je tako, da sta ožji ploskvi iz iste plošče svinca kot dno, samo zapognjeni navzgor, stranski dolgi ploskvi pa sta posebej pripojeni. Zgornji robovi so zavihnjeni najprej 4 cm navzven, potem pa še navzdol. Za zapognjenimi robovi so bili v ilovnati zemlji ohranjeni sledovi lesa, iz česar je mogoče razbrati, da je svinčena samo obloga lesene krste (notranje strani). Pokrov je bil ravna plošča, pribita na zapognjene robove. Krsta je merila 1,8 m v dolžino, 0,4 m v širino in ca. 33 cm v višino. Debelina svinca je znašala 1 cm. Zdi se, da moramo tudi v tem osamljenem pokopu videti pokop v skrajnem robu grobišča ob cesti Poetovio—Savaria.<sup>65</sup> Dejstvo, da je pred nami pokop celega mrliča in v svinčeni rakvi, nam da sklepati, da je

<sup>63</sup> Ibidem.

<sup>64</sup> Saria, Blatt Ptuj, str. 32.

<sup>65</sup> Saria, Blatt Ptuj, str. 42 sq.

bil pokojnik pokopan v pozni antiki. Tipologija krste, pomanjkanje pri-datkov, dejstvo, da ne poznamo mesta groba v okviru celega grobišča, pa nam onemogočajo detajlno datacijo. Svinčene krste se pojavljajo v mnogih poznoantičnih grobiščih drugih provinc,<sup>66</sup> po ena ali več pa so bile najdene tudi po večjih poznoantičnih najdiščih naših krajev; take primere hranijo muzeji v Sisku, Vinkovcih, Sarajevu (iz Srebrenice) in v Sremski Mitrovici.

Leta 1960 je želela Kmetijska zveza Ptuj graditi na parcelah na Zgor-njem Bregu, na robu dravske terase (parc. 299/1, 299/2, 298 k. o. Zg. Breg) provizorije. Muzej je moral izreči svoje mnenje. Ker je ta teren še v sklopu strnjene naselbine, celoten obseg na mestu pa še ni bil ugotovljen pri prejšnjih izkopavanjih, smo med 21. februarjem in 5. marcem 1960 izkopali šest kratkih poskusnih jarkov, ki so sekali rob terase (priloga 1).

Skupina omenjenih parcel tvori nekak širok polotok v nekdanjo inun-dacijsko ozemlje Drave. Tik pod teraso, ki mu tvori robove, teče, verjetno v nekdanjem dravskem rokavu, Studenčnica. Stran od nje, proti jugu in proti vzhodu, pa se teren komaj opazno vzpenja. (Razlika je le nekaj me-trov.) Ta blaga vzpetinica nosi pri prejšnjih omembah ime Vurščičeva vzpetina. Po njej je tekla po današnjem južnem robu naštetih parcel rim-ska cesta proti dravskemu mostu. Na parc. 299/2 so bila leta 1904 in 1905 izkopavanja, ki pa so ostala neobjavljena. Odkriti so bili ostanki zgradb.<sup>67</sup> Na parc. 299/1 pa je leta 1894 izkopal Jenny večjo stavbo.<sup>68</sup>

Vsi naši poskusni jarki so tekli skoraj vzporedno po severnem delu parc. 299/2 in 1. Trije jarki, ki smo jih izkopali na nižjih delih terase in tam, kjer je terasa najdalj proti severu, so bili brez kulturnih ostalin. (Nekaj jih je bilo primešanih zgornji humozni plasti z oranjem in erozijo.) Antično poselitev pa smo zasledili prav do roba terase v skrajnem vzhod-nem delu parcele, kjer je blaga vzpetina. Tu smo ugotovili, da teko antični sloji skoraj vodoravno, drugače kot so tla sedaj oblikovana. Vrhnja plast je povsod humus, ki doseže na mestih, kjer je vzpetina največja, do 1 m debeline. Primešane so mu razne kulturne ostaline. Med njimi se odlikuje skodela terre sigillate (oblika Drag. 35) z vdolbenim ornamentom na ustju in sodi v 2. stoletje, največ 3. stoletje, novci (Trajan, Gordianus Pius) in železen pečatni prstan z vložnim kamnom, ki sodi že v poznejšo antiko.<sup>69</sup> (Tab. IV, 7, 5.) Humozni plasti sledi do 40 cm debela, z ogljem mešana plast žganine. Tudi v njej so bili razni fragmenti keramike, novc Domicijana in skoraj cela skodelica iz terre sigillate, oblike Drag. 35, z aplicirano rozeto in volutastima listoma in z vitico in grozdom (posoda sodi v 2.—3. stoletje).<sup>70</sup> (Tab. IV, 6, 8.) V skrajnem vzhodnem delu preiskanega zemljišča je bila v isti globini z žganino nasuta do 0,5 m debela plast prod. Tvorila

<sup>66</sup> Fremersdorf, Ergebnisse der Forschungen bei der Severinskirche in Köln. Neue Ausgrabungen in Deutschland, Röm.-Germ. Kommission, Berlin 1958, str. 329 sq.

<sup>67</sup> Saria, Blatt Ptuj, str. 54; Schmid, kot opomba 32.

<sup>68</sup> Jenny, o. c., stavba G, str. 14 sq.

<sup>69</sup> Skodela iz terre sigillate: tako imenovani Glasschliff se pojavlja v delav-nicah Lezoux, Rheinzabern in Westerndorf. Oblika pa se pojavlja le v germanskih delavnicah, nikdar v Lezouxu. Knorr, o. c., str. 1338; Dragendorf, o. c., str. 153; Déchelette, Les vases céramiques ornées de la Gaule Romaine, Paris 1904, str. 312. Prstan: Archaeol. Hung. XXXVI, o. c., str. 36.

<sup>70</sup> Dragendorf, o. c., str. 153.

je mogoče nasip kakega dvorišča ali poti. Spodnji sloj tega nasipa je bil deloma obarvan z zdrobljeno opeko in v njem smo našli Avgustov novc, kovan za Tiberija.

Med dvema najvzhodnejših jarkov smo odkrili ogel stavbe (glej profil prečnega jarka, priloga 4, profil III). Ta stavbni objekt je posegal med pravkar opisane plasti in jih prekinjal. Izkopali smo njegov skrajni severni vogal, in to nekako po 3 m vzhodnega in severnega zidu in pas 2 m med njima. Pri tem je bilo seveda mogoče samo približno ugotoviti orientacijo objekta in nekaj detajlov gradnje. Zidovi so orientirani v smer N—S s približno 20° odklona. S prej odkopanimi objekti na isti parceli so skoraj enako orientirani. Pri zidovih smo spet opazovali znani pojav, da so sistematično izkopani pri kopanju gradbenega materiala. Vzhodnejši zid ima temelj iz oblice, ki se začne pri 1,3 m globine. Prav tam seže do njega tlak-estrih; spadala sta skupaj in k prvi fazi gradnje na tem mestu, ker ležita na sterilni ilovici. Estrih se na severni in zahodni strani prvotno sploh ni končaval v zid, ker je severnejši zid, zgrajen iz ruševinskega materiala (danes ohranjena le še njegova spodnja plast), ležal na estrihu, ki se tudi pod njim konča. Morda moramo v odkopanem oglu stavbe gledati vogal kakega prvotno odprtega hodnika. Na estrihu je ležala do 0,5 m debela plast rumene ilovice, v zgornjem sloju delno močno pomešana z ogljem in v celoti polna fragmentov stenske slikarije. (Na ometu so na belo podlago s čopičem naškropljene barvne lise.) Ta ilovica je bila verjetno tlak ali podlaga tlaku v poznejši fazi uporabe gradbenega objekta. Način slikanja sten s pomočjo naškropljenih barvnih lis, je v naših krajih, kot zgoraj omenjeno, najbolj priljubljeno v poznejših stoletjih (3. in 4. stoletje).<sup>71</sup> Po tem bi mogli soditi, da je bila ilovica nasuta in objekt v celoti pokrpan ali obnovljen nekje v poznejših časih. Koliko prej pa je nastala prva gradbena faza, je težko reči. Odkopani del stavbe je vsekakor premajhen za kakršnekoli sklepe. Po kulturnih ostalinah, med katerimi so ostaline iz 2. in 1. stoletja že kolikor toliko številne, bi mogli sklepati, da moramo z začetkom poselitve vsaj v bližini, če že ne na mestu sondiranja, računati le že v prvih stoletjih n. št.

V marcu 1960 so v novoodprti gramoznici na Zg. Hajdini na južni strani pragerske ceste (parc. 286/1 k. o. Hajdina) našli žgan rimski grob. Dasi je najdišče že daleč stran od tretje dravske terase, sodi grob še v strnjeno grobišče ob cesti Poetovio—Celeia. Pepel pokojnika je bil v rdeče prevlečeni bikonični žari (Tab. IV, 1). Na trupu je imela vodoravna plastična rebra in trakove kratkih navpičnih vrezov. Noga je prstanasta. Zraven je ležal balzamarij z dolgim vratom in kapljastim trupom iz modrikastozelenega prozornega stekla (Tab. IV, 3), okroglo zrcalce s paličastim ročajem s trojnim listom, ki nosi zadaj s koncentričnimi krogi okrašeno posrebreno ploščico, in del bronaste sponse, ulite v obliki maske (Tab. IV, 2, 4). V grobu je bil tudi bakren Tiberijev novc. Kot novc, datirajo tudi drugi pridatki groba v 1. ali začetek 2. stoletja. Spona, masivno ulita kot ženska maska, je doslej že znana v nekaj primerih v Poetoviu (n. pr. inv. št. 944).<sup>72</sup>

Ostale najdbe iz leta 1960 bo obseglo drugo poročilo.

<sup>71</sup> Glej opombo 42.

<sup>72</sup> Žara: Bonis, o. c., str. 38 in 40; zrcalce: Archaeol. Hung. XXXVI, str. 228.



## ZUSAMMENFASSUNG

## Römische Funde aus Poetovio (1954—1960)

Es wird von neuen, meist zufälligen Funden auf dem Gebiet von Poetovio berichtet.

1. Im Jahre 1954 wurden auf dem Panoramaberg noch zahlreiche beim Pflügen ans Tageslicht gebrachte Gegenstände, meist Keramik gefunden (T. I, 1, 2), außerdem ein Teil eines Münzdepots (Constantius II.—Valentinianus I.).

2. Beim Bau eines Hauses in der Trubarjeva ulica wurden im Jahre 1954 Brandgräber gefunden; nur zwei wurden in situ untersucht. Die Beigaben waren: Krüge, ein Räuchergefäß, Lampen und eine Urne (T. I, 3, 4, 5, 6, 11). Durch sie wird die Zeit, wohl das 2. Jahrhundert, bestimmt.

3. In der Schottergrube von Rogoznica stieß man im Jahre 1955 auf Brand- und Skelettgräber. Unter den Beigaben wurde nur eine Kniefibel (T. II, 6) festgestellt; in den Brandgräbern waren Urnen, Krüge, Teller, Trinkgefäße und ein vasenförmiger Krug (T. I, 1, 7, 8, 9, 10; T. II, 1, 2, 3, 4, 5). Dieser Ort diene wahrscheinlich seit dem Ende des 1. Jahrhunderts als Begräbnisstätte.

4. Beim Bau eines Hauses in einem Teil der römischen Siedlung von Sp. Hajdina wurde eine Amphora mit Bezeichnung des Inhaltes (Weiße Oliven in Honig) gefunden (T. II, 12).

5. Beim Bau eines Hauses in Zg. Breg wurde in den Schichten ziemlich viel römische Keramik gefunden; auf dieser Parzelle (337/4) konnten bisher trotz Sondierungen römische Spuren nicht festgestellt werden. Leider fehlen nähere Angaben (T. II, 7, 8; III, 9).

6. Im Mai 1955 wurde am Rand der Drauterrasse von Zg. Breg in der Nähe des Meierhofes mit dem Vulgonamen »Ornigov marof« bei einer vom Militär durchgeführten Grabung in den antiken Siedlungsschichten (Tiefe 1,5 m) etwas römische Keramik, eine Restitutionsmünze von Augustus und ein Bronzetafelchen mit Inschrift (T. III, 1) gefunden. Das Plättchen ist stark beschädigt, doch macht der rechte Teil der Inschrift mit dem Namen der Legion eine Deutung möglich. Es war an einem Stück der Rüstung eines centurio der Legio XIII. Gemina befestigt. Zur Datierung haben wir sichere Stützen weder in den Fundangaben noch in der Inschrift selbst. Wenn wir aber alle Umstände berücksichtigen, ist es wahrscheinlicher, daß die Inschrift aus einer Zeit stammt, da die Legio XIII. Gemina zur ständigen Besatzung von Poetovio gehörte (zweite Hälfte des 1. Jahrhunderts).

7. Südlich der Mariborer Straße in Zg. Breg wurden im Jahre 1956 beim Legen der Wasserleitung zwei Urnen aus zwei Brandgräbern, wahrscheinlich aus dem 2. Jahrhundert, gefunden (T. II, 9, 10, 11).

8. In der Gregorčičallee wurden bei Bauten eine Goldmünze der Galla Placidia, ein Teil einer Marmorwandverkleidung (Abb. 1) und eine unvollendete Aschenkiste aus Marmor gefunden, bei der die Zierfelder und das Inschriftfeld noch nicht bearbeitet waren.

9. Im Jahre 1956 wurde in der Trstenjakova ulica ein Fragment einer Sarkophagwand in sekundärer Lage gefunden (Abb. 2).

10. Im Jahre 1955 wurden in Zg. Breg beim Bau eines Hauses zwei Jupiteraltäre gefunden. Der eine ist ganz erhalten und hat eine sehr interessante Inschrift (Abb. 3). Danach wurde der Altar für das Wohl des Primitivus, eines

kaiserlichen Freigelassenen und Aufsehers des illyrischen Zolls, errichtet. Der Altar ist nicht nur deshalb interessant, weil er ein neues Denkmal der illyrischen Zollbehörde ist, sondern auch deshalb, weil hier das in Verbindung mit dem illyrischen Zoll bisher unbekannte Amt eines »circitor« erwähnt wird. Der »circitor« war wahrscheinlich ein Aufsichtsorgan der Zollbehörde. Nach dem, was wir über die Organisation des illyrischen Zolls wissen, und nach der Form der Buchstaben stammt der Altar aus dem Ende des 2. oder dem Anfang des 3. Jahrhunderts. Vom andern Altar ist nur ein Fragment erhalten (Abb. 4).

11. Im Jahre 1957 wurde auf der Südseite der Mariborerstraße die Bekrönung eines Grabmals mit zwei Löwen gefunden (Abb. 5).

12. Im Frühjahr und Sommer 1957 wurde in der Prešernova ulica, auf dem Muzejski trg und in der Vičava ein Graben zur Legung der Wasserleitung gegraben. Dabei wurden mehrmals antike Siedlungsschichten mit Bauresten durchschnitten (siehe Plan auf Beilage 2). Die bedeutendsten Funde wurden auf dem Muzejski trg gemacht. Hier wurden die Grundmauern eines Gebäudes und zahlreiche Reste von Wandmalerei festgestellt (Beil. 4, II; Abb. 6). Etwas nördlich davon wurde ein Fußboden gefunden, der aus sekundär verwendeten Marmorblöcken bestand. Darunter waren auch einige Fragmente von kleineren Altären und von Architekturgliedern. Der bedeutendste Fund aber war ein großes, nur zum Teil erhaltenes Relief des Sonnengottes Mithras (Abb. 7 a u. b). Wenn wir die schon früher in der Nähe gefundenen Inschriften (CIL III, 4039 und 10874) berücksichtigen, können wir annehmen, daß sich in der Nähe ein Mithrastempel befand, aus dem auch das oben erwähnte Relief stammt. Der Stil des Reliefs und die Angaben der Inschriften weisen auf die zweite Hälfte des 3. Jahrhunderts hin.

In den mittelalterlichen Bauresten unweit davon wurden Fragmente von Grabmälern und ein Block mit einem Relief, das vielleicht die Dioskuren darstellt, gefunden. In der Vičava durchschnitt der Wasserleitungsgraben in der Länge von 48 m starke römische Siedlungsschichten (Beilage 3 A und 4, III).

13. Im Frühjahr 1958 wurden vor dem Krankenhaus zwei wahrscheinlich spätantike Sandsteinsarkophage gefunden. Beide sind ohne Verzierung und Inschrift (Abb. 8, 9).

14. Im Herbst desselben Jahres gelangten mehrere Gegenstände aus dem frühantiken Gräberfeld von Zg. Hajdina ins Museum u. zw. zwei Krüge und ein Teller, Nachahmung von terra sigillata (T. III, 8).

15. Im Herbst 1958 wurde in Sp. Hajdina beim Bau eines Hauses in den antiken Siedlungsschichten ein der Iuno geweihter Altar gefunden (Abb. 10), ein Marmorkopf (Abb. 11), ein Stück Wandmalerei mit einem nackten Heros und einige kleinere Gegenstände (T. III, 7).

16. Im Gräberfeld von Zg. Hajdina wurden im Sommer 1959 im Steilhang der Schottergrube ein Skelettgrab ohne Beigaben und ein Brandgrab aus dem 1. oder 2. Jahrhundert mit Beigaben (einem Topf, zwei Krügen, einer Schnalle und einem Spiegel) gefunden (T. III, 2, 3, 4, 5, 6). Unweit davon befand sich in der Humusschicht der Oberteil eines Marmorgrabmals aus dem 1. Jahrhundert (Abb. 12), das für die Zusammensetzung der Bevölkerung lehrreich ist (Aquileja).

17. Im Sommer 1959 wurde im Flußbett der Drau eine stark beschädigte Inschrift gefunden.

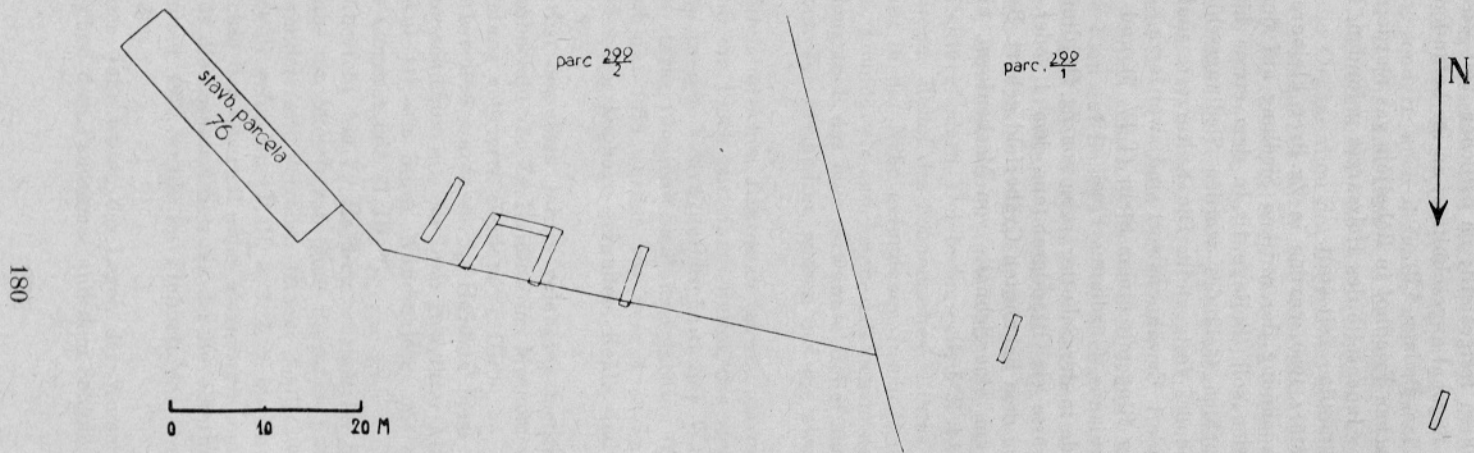
18. Im selben Jahr wurde das Legen der Wasserleitung fortgesetzt. In der Niederung zwischen dem Panorama- und dem Schloßberg wurden im westlichen

Teil antike Siedlungsschichten festgestellt; im östlichen Teil wurde die bereits bekannte römische Straße diagonal angeschnitten; an ihr befanden sich römische Siedlungsschichten (siehe Plan, Beilage 3 B).

19. Östlich vom städtischen Friedhof in Rabeljčja vas wurde ein Skelettgrab mit einem Bleibelag an der Innenseite des Holzсарges gefunden. Die Beisetzung fand wahrscheinlich in spätantiker Zeit statt.

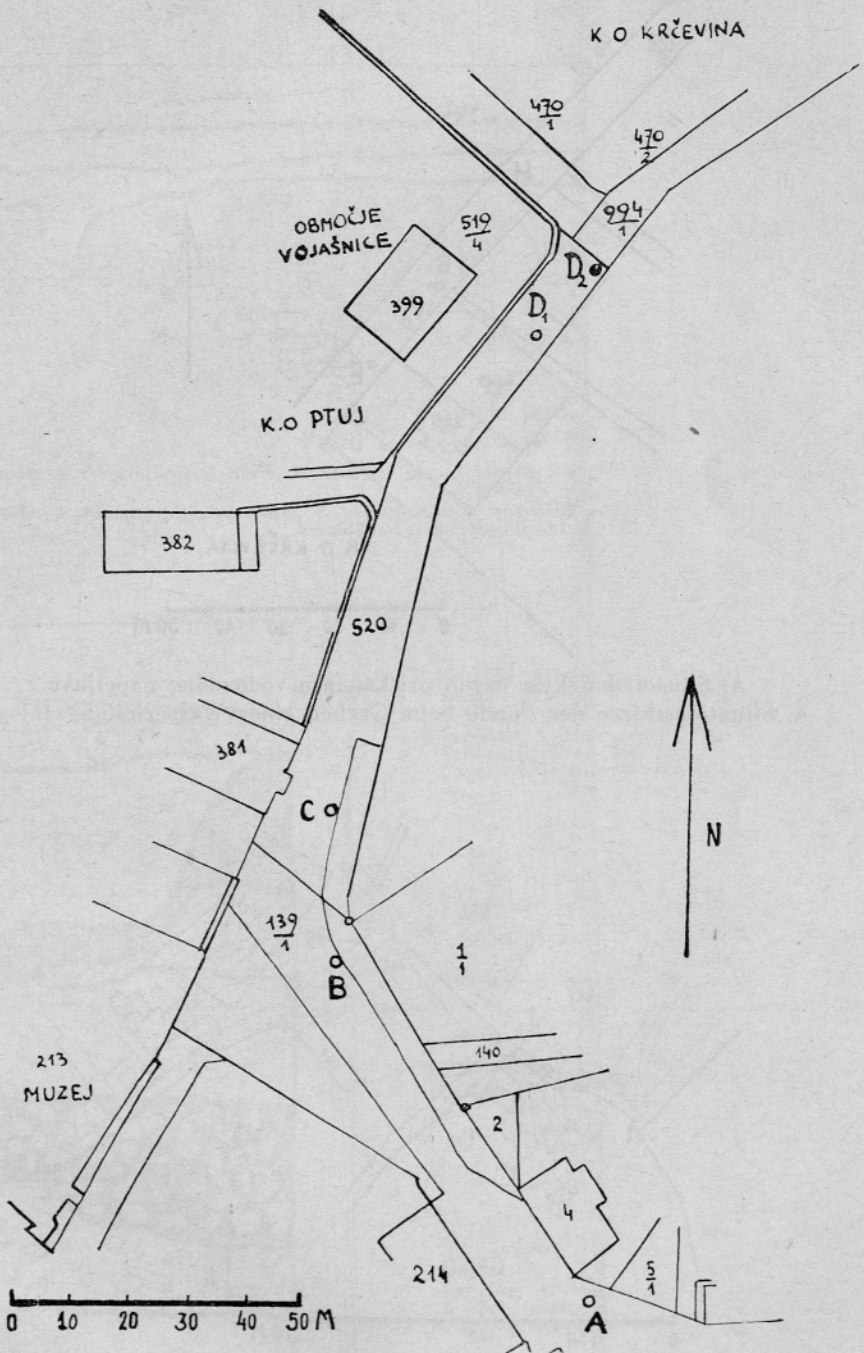
20. Im Februar und März 1960 wurden in Zg. Breg kleinere Sondierungen durchgeführt, um die Ausdehnung der antiken Siedlung auf dem Gebiet festzustellen, wo gebaut werden soll (Beilage 1). In dem etwas höher gelegenen östlichen Teil des untersuchten Geländes wurden Siedlungsschichten und ein Teil eines römischen Gebäudes festgestellt. Die Kulturreste umfassen die Zeit vom 1. bis zum 4. Jahrhundert. Erwähnenswert sind zwei terra sigillata-Schalen (T. IV, 7, 8, 6), ein eiserner Ring mit einem Stein (T. IV, 5) und einige Münzen (Augustus, Domitianus, Traianus, Gordianus Pius).

21. Im März 1960 wurde in der Schottergrube von Zg. Hajdina ziemlich weit westlich von der Drauterasse ein Brandgrab aus dem 1. oder 2. Jahrhundert gefunden, das aber noch zu dem bekannten Gräberfeld gehört. Beigaben waren: eine Urne, ein Balsamarium, eine Schnalle von Maskenform, ein Spiegel und eine Tiberiusmünze (T. IV, 1, 2, 3, 4).



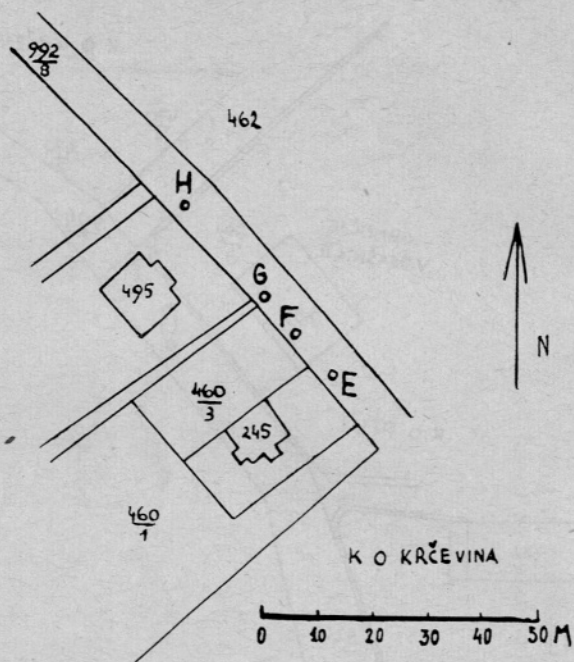
Situacijska skica sondažnih jarkov na Zg. Bregu  
Situationssskizze der Sondegräben aus Zg. Breg



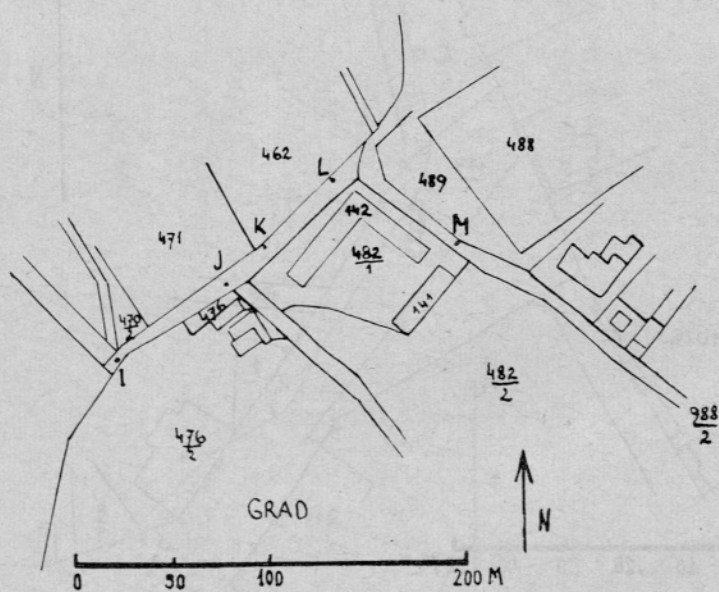


Situacijska skica najdb pri kopanju vodovodne napeljave  
 Situationskizze der Funde beim Graben einer Wasserleitungsanlage

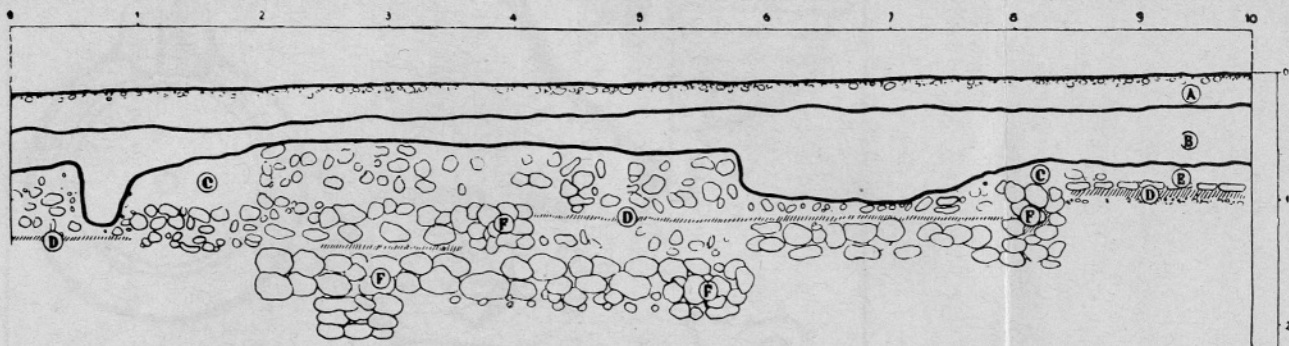
Priloga 3 — Beilage 3



A. Situacijska skica najdb pri kopanju vodovodne napeljave  
 A. Situationsskizze der Funde beim Graben einer Wasserleitungsanlage



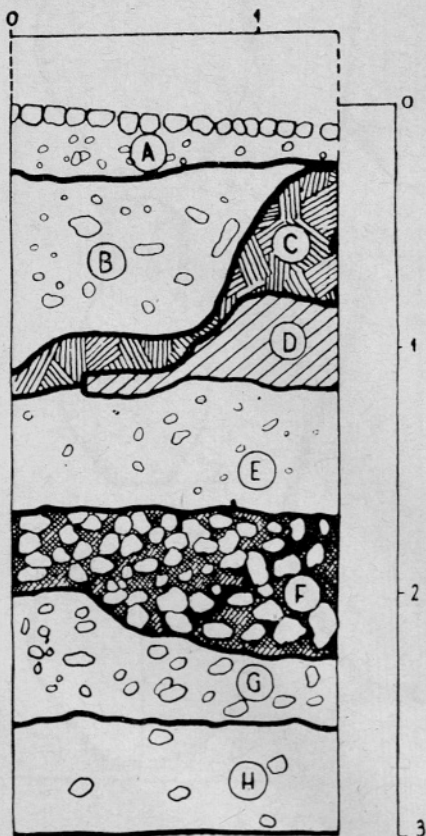
B. Situacijska skica najdb pri kopanju vodovodne napeljave  
 B. Situationsskizze der Funde beim Graben einer Wasserleitungsanlage



Profil I. Stena jarka za vodovodno napeljavo  
 Profil I. Grabenwand für eine Wasserleitungsanlage

Legenda: A recentni cestni nasip, B humozna plast, pomešana z ruševinami, C antična ruševinska plast, D tlak -estrih, E tlak iz zložene opeke, F temelji iz lomljenca

Legende: A rezenter Strassendamm, B Humusschichte, vermischt mit Trümmern, C antike Trümmerschichte, D Estrichfussboden, E Fussboden aus zusammengefügt Ziegeln, F Fundamente aus Bruchstein

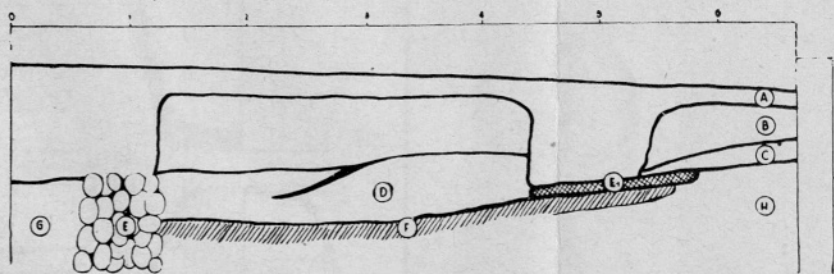


Profil II (levo). Vzhodna stena sonde I.

Profil II (links). Ostwand der Sonde I.

Legenda: A recentni cestni tlak in nasip, B humozna plast z raznimi ruševinami, C plast antičnih ruševin, stenskega ometa, D rumena ilovica, E sivkasta, s kamenjem pomešana ilovica, F temelj iz z malto vezanih oblic, G prodnata plast, H prodnata ilovnata plast.

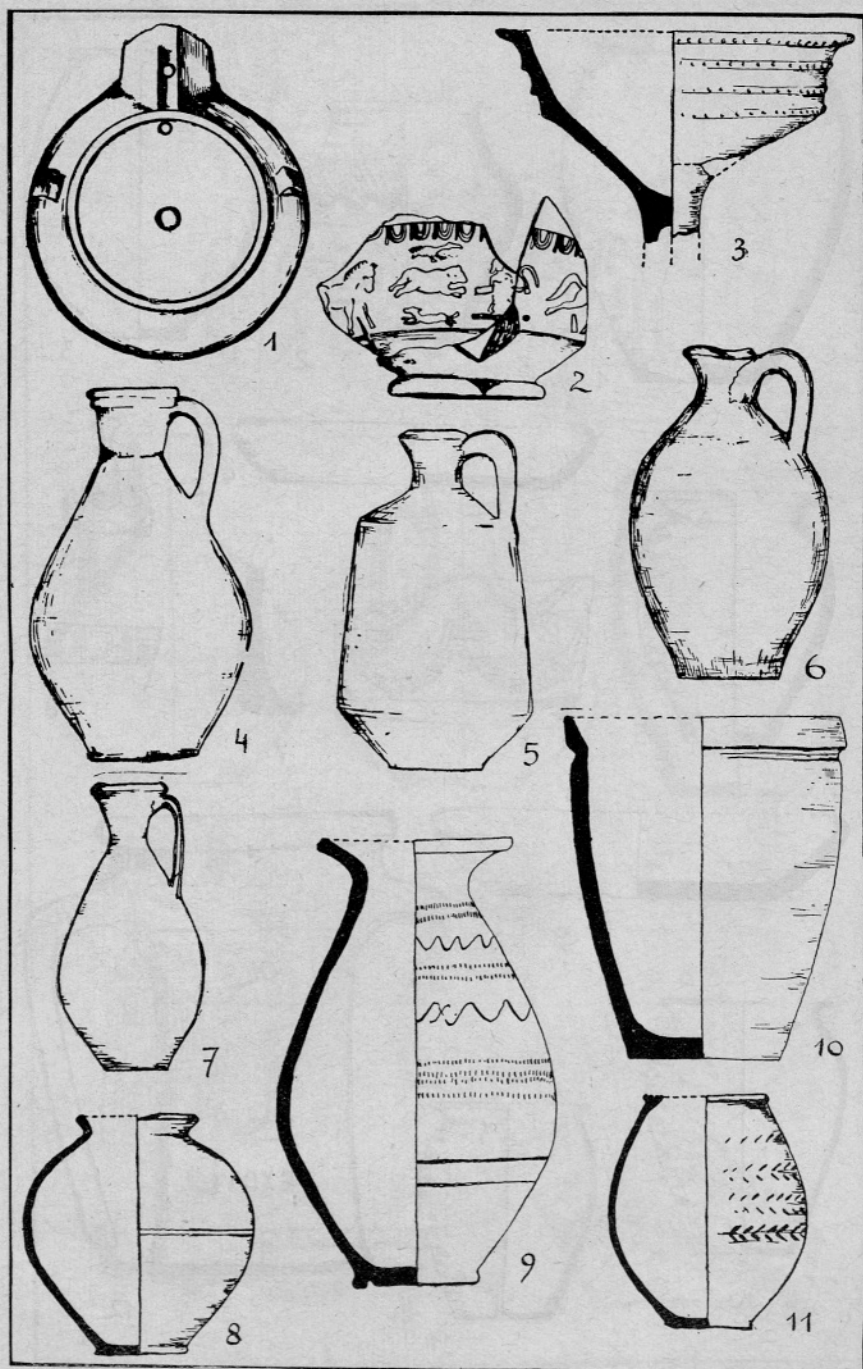
Legende: A rezentes Strassenpflaster und Damm, B Humusschicht mit verschiedenen Trümmern, C antike Trümmerschichte des Wandverputzes, D gelbe Lehmerde, E grauliche, mit Gestein vermischte Lehmerde, F Fundament aus mit Mörtel zusammengefügt Rundsteinen, G Schotter-schichte, H Schotter-schichte aus Lehm.



Profil III. Stena prečnega jarka  
 Profil III. Wand des transversalen Grabens

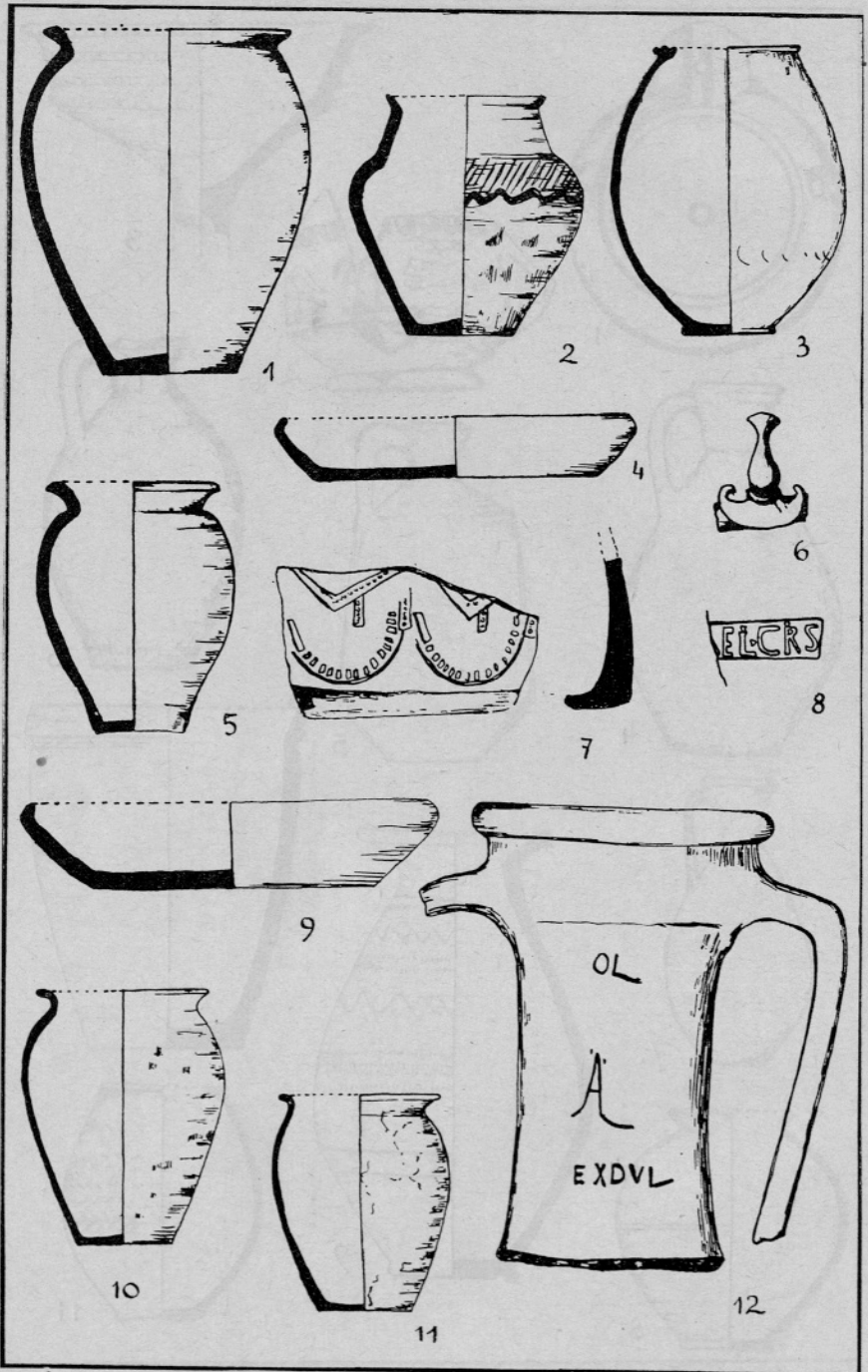
Legenda: A vrhnja humozna plast, B humozna plast z raznimi kulturnimi ostalinami, C plast žganine z antičnimi ostalinami, D rumena ilovica, pomešana z drobci ometa in s pasom ogljenine, E temelj iz oblic, vezanih z malto, E 1 plast malte (ostanek zidu), F tlak-estrih, G prodnata plast, H siva sterilna ilovica

Legende: A obere Humusschichte, B Humusschichte mit verschiedenen kulturpflanzlichen Resten, C Brandschichte mit antiken Resten, D gelbe Lehmerde, vermischt mit Splintern des Wandverputzes und einem Kohlenstreifen, E Fundament aus Rundsteinen mit Mörtel zusammengefügt, E 1 Mörtelschichte (Rest der Wand), F Estrichfussboden, G Schotter-schichte, H grauer keimfreier Lehm

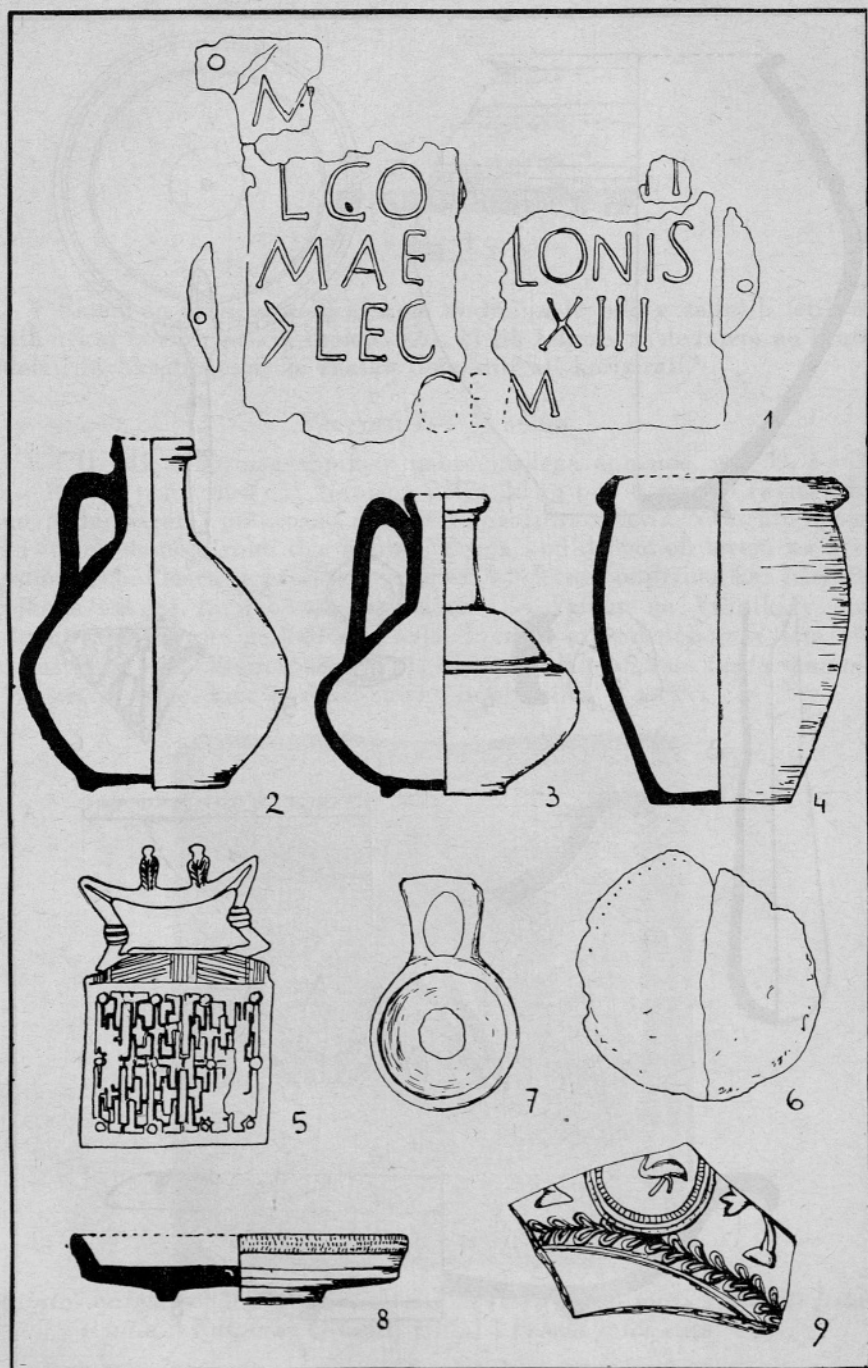


1, 10 =  $\frac{1}{2}$ ; 2-6, 9 =  $\frac{1}{4}$ ; 7, 8, 11 =  $\frac{1}{8}$

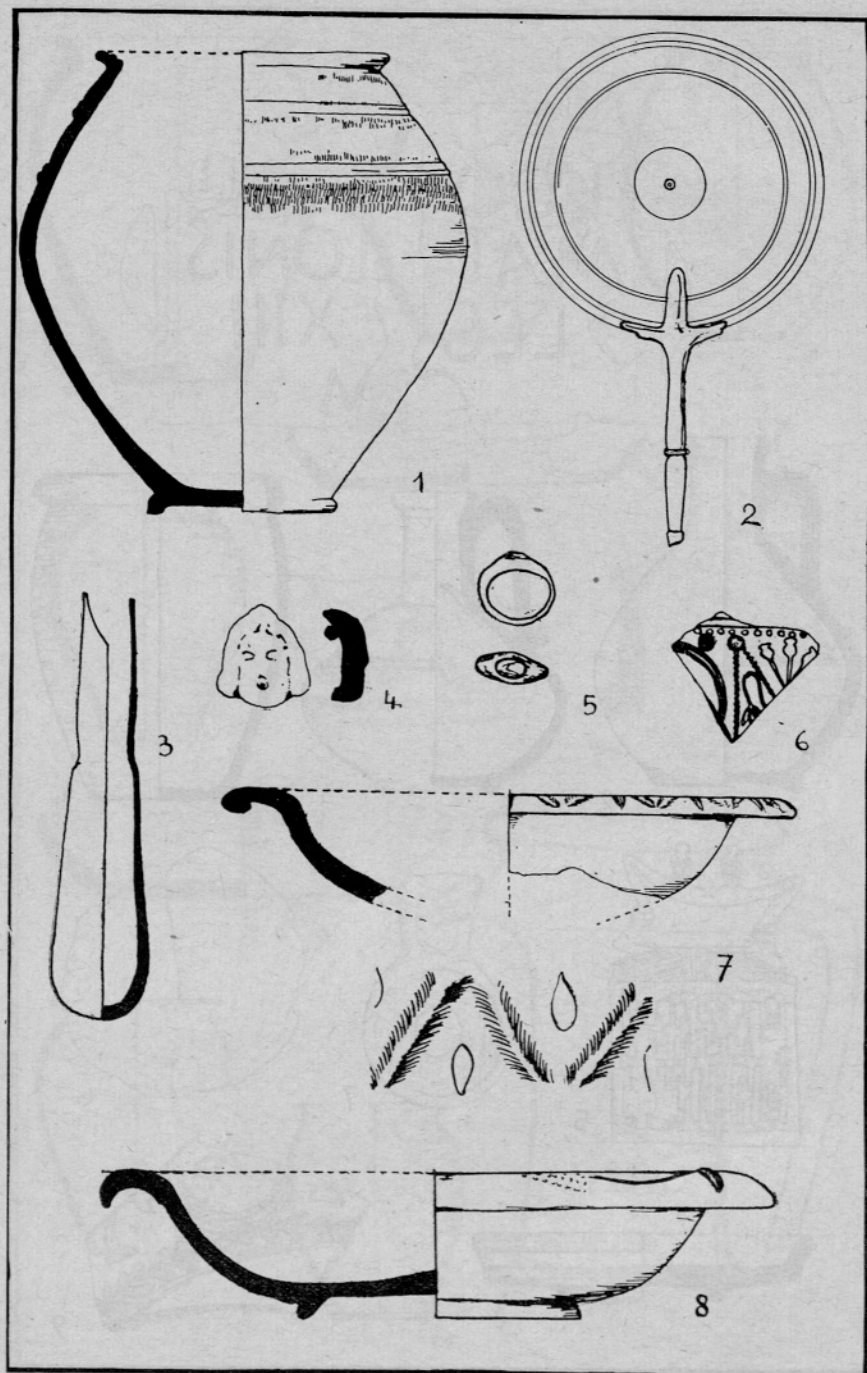




1, 2, 4, 5, 9, 12 = ¼; 3, 10, 11 = ½; 6-8 = ⅓



1, 5-7, 9 = 1/1; 2-4, 8 = 1/4



1, 7 =  $\frac{1}{4}$ ; 2-6, 8 =  $\frac{1}{2}$