

ANTIČNE GOMILE V PREKMURJU

STANKO PAHIČ

Vzroki razmeroma slabega poznavanja prazgodovine in antike v Prekmurju so pogojeni z novejšim zgodovinskim razvojem pokrajine. Dolgo dobo obrobno področje madžarske države s precej oddaljenim najbližjim muzejskim središčem v Szombathelyu, šibko dejavnostjo regionalnih zgodovinarjev in pomanjkljivo spomeniško zakonodajo je Prekmurje do preroda v Jugoslaviji doživljalo le malo zanimanja za svojo preteklost in kulturo. Zato je tudi arheološko raziskovanje tod bilo do zadnjih let omejeno le na priložnostne posege domačih laičnih ljubiteljev. Doslej je znanih le malo arheoloških najdb, med katerimi so prazgodovinske izključno priložnostne najdbe kamnitnih in kovinskih predmetov. V pokrajini, ki v davnini, zlasti v antiki, ni bila tako obrobnega značaja, ni bila do sedaj ugotovljena še nobena prazgodovinska naselbina ali grobišče. Spremenjena situacija v antiki, ko je preko Prekmurja vodila glavna pot med Italijo in Panonijo, je ohranila nekaj več sledov na terenu, od katerih pa jih je dobršen del že uničilo poljedelstvo.¹

Med antičnimi terenskimi spomeniki so poleg redkih ostankov stavb oziroma naselij pri Lendavi, Ivancih in Ižakovcih najštevilnejše, a še vedno redke, gomile. Kar jih je ostalo ohranjenih in kolikor so bile na terenu že ugotovljene, leže predvsem na ožjem področju med Dokležovjem in Motvarjevci, kot tudi na južnih obrobjih goričskih slemen med Brezovci in Dobrovnikom in Lendavo. Kot povsod na poljedelskih področjih, jih je tudi tukaj dobršen del postal žrtev izravnave površin, kar se še danes dogaja. V preostalih ohranjenih gomilah so domačini prav tako kot drugod iskali zakladov in jih bolj ali manj razkopavali. Nekateri izmed njih so kopali krajevni ljubitelji ali so zbudile zanimanje Prekmurskega muzejskega društva in tudi najbližjega muzeja v Mariboru. Od teh kopanj je preostalo nekaj najdb, ki jih hranijo danes muzeji v Soboti, Mariboru in Budimpešti, medtem ko je dokumentacija teh kopanj večinoma izgubljena. Prvi začetki načrtnega raziskovanja so najmlajšega datuma in podani v naslednjem poročilu (pril. 1).

¹ Začasni pregledi zadnjega časa s starejšo literaturo: J. Šašel, Donesek k zgodovini Prekmurja v starem veku, Kronika III/1, Ljubljana 1955, 40 id., s karto in seznamom najdišč; S. Pahič, Arheološki spomeniki v Pomurju, Spomeniško Pomurje, Murska Sobota 1957, 27 id., s karto.

Dobrovnik

V jeseni leta 1954 je kmet Koren Imre v Dobrovniku 82 pričel spreminjati pašnik na delu parcele 222/11, KO Dobrovnik, v njivo. Ker njegov z agrarno reformo dodeljeni 36×135 m velik kos zemljišča zaradi štirih večjih gomil ni bil primeren za travnik, je začel gomile zapovrstjo izravnati in razvažati. Tako je do zime razkopal skoraj že do nekdanje talne površine gomili A-1 in A-2. V njih je naletel na oglenino in posode, ki so bile ob tej priliki deloma razbite. Vendar mu je uspelo izkopati eno popolnoma celo žaro, ki jo je odnesel domov, drugo, nekoliko nalomljeno, pa je zakopal preko zime nazaj v zemljo.

Za te najdbe je spomladi leta 1955 po naključju izvedel sodelavec Muzejskega društva v Soboti, Jakob Karel iz Lipovec, ki je ohranjeno žaro odkupil, o najdbi pa ob priložnostnem srečanju obvestil pisca. Ogled najdišča je pokazal, da sta gomili A-1 in A-2 z izjemo najdb pod nekdanjo površino tal docela uničeni, nekaj najdb pa izgubljenih. Razen tega je lastnik parcele v zgodnji pomladi pričel razkopavati tudi preostali dve gomili, od katerih so bili ob času ogleda največji gomili A-3 že odkopani vsi robovi, gomila A-4 pa je bila načeta na vzhodnem robu. Vendar pri tem kopanju še ni bilo najdb.

Razadi neposredne ogroženosti se je Pokrajinski muzej v Mariboru takoj lotil raziskave preostalih gomil. Izkopavali smo od 7.—25. junija 1955. Polovico stroškov je kril muzej, polovico pa Svet za kulturo in prosveto pri OLO Murska Sobota, za kar mu gre na tem mestu iskrena zahvala. Upraviteljstvo osnovne šole v Dobrovniku je pri organizaciji izkopavanja ljubeznivo nudilo potrebno pomoč.

Gomile skupine A leže na ravnici tistega dela nekdanjih srenjskih pašnikov med Dobrovnikom in Turniščem, ki je bil po vojni razparceliran in razdeljen posameznim kmetovalcem, ti pa so svoje parcele povčini spremenili v njive. V neposredni bližini leže gomile skupine B, medtem ko so ostale skupine in posamične gomile raztresene po obsežnejšem prostoru med obema krajema, deloma na njivah, deloma na pašnikih in v gozdu obakraj kanala Ginje. Gomile leže v manjših skupinah največ po pet ali posamič. Njihovo število je bilo pred pričetkom kultiviranja razparceliranih površin gotovo večje, kot je mogoče sklepati po pripovedovanju domačinov in šibkih sledovih na nekaterih njivah. Razen skupine D v gozdu in gomile E na pašniku so vse bolj ali manj ogrožene, ker drobitev zemljiške posesti v tem delu Prekmurja sili lastnike k intenzivnejšemu spreminjanju pašnikov v njive. Kar je bilo manjših, so po vsej verjetnosti že večinoma izravnane, medtem ko nujnost obsežnejših zemeljskih del pri večjih gomilah lastnike začasno zadržuje pred to namero (pril. 2).

Raziskane gomile skupine A

Skupina A obsega šest gomil, od katerih je ena dvomljiva in poškodovana izven vrste s smerjo SV—JZ. Gomile 1—4 leže na parceli 222/11, KO Dobrovnik, last Imra Korena iz Dobrovnika 82. Gomila 5 leži onkraj suhe struge nekdanjega jarka na parceli 222/12, last Štefana Rituca iz Dobrov-

nika 296. Gomila 6 je na JZ strani poškodovana od mejnega jarka, na drugi strani pa sega do nje na tem mestu poglobljeno korito stare struge (pril. 3).

Gomila 1. Pr. ca. 10 m, približna v. po izjavi lastnika ca. 1,5 m. Uničena do 15 cm nad nekdanjo površino. Po podatkih izkopavalcev je imela v sredini grob z oglemino in ostanki posod, od katerih je še ohranjena cela žara, razbit pokrov in črepinje neznane posode. Ti predmeti so bili baje najdeni ca. 70 cm nad višino današnjih tal (pril. 5).

Med izkopavanjem izvedeno čiščenje prvotnih tal gomile je dalo nekaj novih odkritij. Najdeno je bilo mesto sežiga, ki ga je tvorila v tlorisu ovalna površina z do 2 cm debelo črnikasto plastjo pepela in drobnih koščkov oglja nekako v sredini gomile. Ostanki kosti so bili v tej plasti izredno redki, pač pa so ležale tod raztresene črepinje raznih posod iz različne gline, pripadajočih morda ob pogrebem obredu uporabljenim loncem. Na JZ obrobju tega kurišča je bila 40 cm pod nekdanjo površino zakopana velika ovalna žara. Imela je močno razpokane stene, vrhnji del od oboda navzgor je bil razlomljen in pogreznjen v posodo skoraj do dna, kjer so bile nasute izbrane kosti. Raztresene črepinje drugih posod so bile okrog te žare najštevilnejše, malo pa jih je bilo v SZ delu gomile, kjer je ležalo dvoje večjih kosov ustij in nekaj odlomkov sten večjega grobega lonca, okrašenega z valovnicami med zelo gostimi vodoravnimi žlebički. Ob veliki žari je ležal na površju košček roba steklene čaše, na skrajnem severnem robu gomile ali morebiti že izven nje pa je bila najdena 25 cm globoko pod današnjo površino železna konica puščice z zapognjenimi krili.

Najdbe:

1. Žara jajčasto ovalne oblike iz močno peščene gline s hrapavo sivo površino. Nad sedlasto oblikovanim vratom je ravni rob upognjen navzven. Pr. ustja 28, oboda 50, ravnega dna 20 cm. V. posode 55 cm. Inv. št. 34 (T. I, 1).

2. Lonec jajčasto ovalne oblike iz sive gline s hrapavo površino, okrašen s progami vodoravnih in valovitih drobnih žlebičkov. Nizek sedlast vrat loči profiliran pokončni rob od trupa. V. 29, u. 19,5, o. 22,5, d. 12 cm. Inv. št. 32 (T. I, 3).

3. Fragmentiran enak lonec iz sive, z grobim peskom mešane gline. Hrapava površina, okrašena s progami vodoravnih in prepletajočih se valovitih žlebičkov. V notranjosti posode vidni navpični žlebovi od lončarjevih prstov, ravno dno je bilo prilepljeno k trupu. V. 24, u. 18, o. 20,5, d. 11,5 cm. Inv. št. 35 (T. I, 5).

4. Koničen pokrov iz temnosive, z grobim peskom mešane gline in hrapavo površino. Ploščat vrh širok 8,5 cm. Pr. 16,5, v. 6 cm. Inv. št. 33 (T. V, 9).

5. Fragmenti večjega okroglastega lonca iz sive gline. Hrapava površina je pokrita z vodoravnimi žlebički, do oboda potekajo tudi štiri valovnice. U. 15, o. ca. 33 cm. Inv. št. 41 (T. II, 1).

6. Fragmenti močno izvihanega profiliranega roba lonca iz s peskom mešane gline z rumenkasto površino. U. 16,5 cm. Inv. št. 42.

7. Fragmentiran valjast ročaj iz sivorumene peščene gline. Pr. 2,3 cm. Inv. št. 43 (sl. 7, 3).

8. Približno sto črepinj različnih posod neznane oblike. Do 7 mm debeli kosci sten so izdelani večinoma iz s peskom mešane sivo ali rumenkasto pečene gline. Na površini so ponekod vidni sledovi vodoravnih in navpičnih žlebičkov.

9. Odebeljen pokončen rob polkroglaste steklene čaše s pr. 11 cm. Steklo je prozorne bele barve in ima le v robu nekaj drobnih mehurčkov. Inv. št. 555 (T. VI, 5).

10. Fragmentirana železna puščična ost s tulcem. Trikotna ost ima dva kraka in ni s tulcem v docela isti liniji. Dolžina še 6,5, širina osti 3 cm. Inv. št. 556 (sl. 5, 1).

Gomila 2. Pr. ca. 7, približna v., po izjavi lastnika, 0,7 m. Uničena do 15 cm nad prvotno površino. V odkopani gomili je lastnik našel v sredini gomile, nekako 0,5 m pod vrhom gomile, večinoma ohranjen rdeč lonec, ki ga je shranil, in drug »granati podoben« lonec, ki je bil razbit in izgubljen.

Pri čiščenju prvotne površine tal ni bilo odkrito strnjeno kurišče, temveč so le tu in tam ležale manjše krpe oglja in žganine. V osrednjem delu je bilo v prsti precej črepinj ob pokopu razbite rdeče posode in nekaj črepinj drugih posod, med njimi fragmenti čaše gubanke in gumb pokrova. Tudi v južnem delu gomile je na tanki plasti ogljenine ležalo več strnjenih ostankov posod, med katerimi jih je največ pripadalo podobnemu rdečemu loncu. V severnem delu gomile ni bilo najdb. Kostni so bile deloma še raztresene v žganini, deloma pa so bile že odstranjene z odpeljano zemljo.

Najdbe

1. Lonec sodčaste oblike iz fine rdeče gline z gladko neokrašeno površino. Na obeh straneh posode vidni sledovi žlebov od vrtenja. V. 31, u. 13, o. 23,5, d. 9,2 cm. Inv. št. 36 (T. I, 2).

2. Fragmenti lonca enake velikosti iz prav take gline s 4 do 8 mm debelimi stenami. Nad strmim ramenom stoječ kratek navpičen vrat ima s prečnimi vrezi razčlenjeno rebro. Dno ima prstanasto nogo. Inv. št. 44 (T. III, 4).

3. Fragmenti podobnega lonca iz enake gline z vodoravnim profiliranim robom. Stene z gladko površino 3–4 mm debele, ravno dno močno podarjeno. U. 8,5 cm. Inv. št. 45 (T. IV, 1).

4. Dno manjše posode iz sivordečkaste, s peskom mešane gline. Premer 5,5 cm. Inv. št. 46 (T. IV, 5).

5. Fragmenti čaše gubanke iz rdeče, s peskom mešane gline z grobo črno površino. U. 6,5 cm. Inv. št. 47 (sl. 7, 1).

6. Fragment koničnega pokrova iz prečiščene rdečkaste gline. Ravno odrezan gumb je 3,5 cm širok, stena pokrova pod njim precej strma. Inv. št. 48 (T. V, 2).

7. Fragment roba čaše iz fine rdeče gline. Na površini ramena vodoravni žlebiči in pasovi jamic. U. 6 cm. Inv. št. 49 (T. IV, 2).

8. Približno 60 črepinj raznih posod neznane oblike.

Gomila 3. Pr. 17–18, v. do 2 m. Na vseh štirih straneh že delno odkopana do tal pred pričetkom raziskovanja. Ohranjeni del osredja gomile je bil razdeljen na štiri odseke A–D, ki so bili med 0,5 m širokim vmesnim

križem vsak zase stratigrafsko odkopani do sterilnih tal. Površina odsekov je bila vključena v enotno kvadratno mrežo (pril. 6; sl. 5).

Profilni prerezi so pokazali naslednji sestav gomile (pril. 7):

Plast 1: drobnejši prod kot geološka osnova tal po vsej ravnici.

Plast 2: večinoma 0,5 m debela sivkasta ilovka s temnejšimi lisami organskih preperelin. V glavnem sterilna, na njenem površju tu in tam posamične antične črepinje.

Plast 3: Znotraj gomile je ležala na sivkasti ilovki v sredini do 25 cm debela črnikastosiva humozna plast. Zanj je bilo značilno, da je bila na nekaterih mestih (v odsekih A in B) izredno mehka in vlažna. Njena površina je bila v sredini gomile zelo ravna, proti obrobjem pa vedno bolj vegasta, dokler se na robovih gomile ni docela izklinila. Po vsej površini gomile so ležale v njej raztresene črepinje raznih antičnih posod, ki jih je bilo v odseku B najmanj. Z njimi so se družili v odsekih C—D drobcu oglja in drobni koščki bron. V sredini odseka D je bila površina te plasti 8 cm debelo rdeče pečena in je tvorila kurišče ovalne oblike, velikosti $1,5 \times 2$ m z neravno površino in brez oglenine.

Nad temi plastmi nekdanje površine so ležale zasipne plasti:

Plast 4: Rumenkastosiva ilovka različne trdote, večinoma mivkasta in mehkejša. V njenem spodnjem delu so bile različno debele, bolj ali manj strnjene krpe enake humozne plasti kot je plast 3. Ležale so deloma vodoravno, ponekod pa so se rahlo dvigale proti zunanjemu robu gomile. Razen tega je bila zasipna ilovka mešana povsod razen v severnem delu gomile z različno debelimi plastmi proda, ki so v južnem delu tvorile celo strnjeno do 45 cm debelo plast, podobno, a v manjšem obsegu, pa tudi na vzhodu. Prodnat zasip je bil najbolj strnjen in najdebelejši na obrobjih tega dela gomile, medtem ko se je proti sredini spuščal in postajal vedno tanjši in raztresen. Tod je ležal večinoma v krpah v različnih globinah, razdeljen zlasti v zahodnem delu v dvoje prog, med katerima je bila navadna zasipna ilovka. Medtem ko v odseku B v tej plasti ni bilo skoraj nobenih najdb, so bile v ostalem delu gomile v njej raztresene črepinje, v odsekih C—D zlasti ob zunanjem robu, in mešane s kosci žilindrastih grud. V odseku A so bile 50 cm nad plastjo 3 najdene črepinje lonca. Tod je bil v tej zasipni plasti tudi odkrit žarni grob, ki je z nekaterimi plastmi oglenine segal pošev še do ravni spodnje plasti.

Plast 5: Do 0,5 m debela plast črnikastosive mastne in mehke humozne zemlje je v sredini pokrivala kotanjo, nastalo zaradi neenakomernega in le obrobnega nasipavanja plasti 4 v obliki kolobarja. Razen redkih koščkov oglja v njej ni bilo nobenih najdb. V profilu je imela obliko leče in se je na robovih večinoma neenakomerno tanjšala in izginjala.

Plast 6: Rumenkasta, mehka in bolj humozna ilovka z rušo je pokrivala ostalo površje gomile. Le v sredini jo je bilo lahko razločiti od plasti 5, medtem ko se je po barvi in sestavu skoraj docela ujemala z navadno zasipno ilovko. Najdb ni bilo v tej plasti nobenih.

Grob (pril. 8—9; sl. 4).

Žarni grob te gomile je bil nameščen v zasipno plast na zahodnem obrobju gomile in je kazal kaj raznolik sestav. Jedro je tvorila 65×75 cm velika, 25 cm globoko v plast 4 izkopana kotanja, katere dno je bilo 25 cm nad nekdanjo površino tal. Nanj je bil nasut sivkast pepel z redkimi koščki

nedogorelih kosti, kosci oglja in opečene zemlje ter nekaj tankih črepinj. Do 15 cm debela plast pepela je bila na robovih pokrita z do 8 cm debelim slojem žganine, kjer so prav tako tičali kosci pečene zemlje in črepinj. Razen tega je ta plast v celoti pokrivala površino pepela in kotanje 10 cm na debelo. Na njenem površju je bilo več črepinj, redke kosti in nekaj kovinskih predmetov: železen žebelj, del železne žice in igle ter dva kosa bronastih fibul. Delno vanjo pogreznjen je tod postrani ležal razpokan in nalomljen lonec, napolnjen z zemljo, žganino in nedogorelimi kostmi, vmes je bilo tudi nekaj koščkov brona. Ob njem in v vsej plasti so bili do 6 cm veliki koščki pečene zemlje in nekaj večjih koscev oglja. Nekoliko nižje v žganini je ležalo dno štirioglatega steklenega vrčka.

Delno se je ta žganina na jugu spuščala precej strmo k prvotni površini tal, k enaki plasti oglenine, segajoči deloma tudi pod kotanjo s pepelom. Poleg k navedenemu dnu vrčka pripadajočega vrhnjega dela stekleničke so na tej strani v spodnji plasti bili tudi železni žebliji, železen ključ in nekaj črepinj, ki so bile na robu odseka D najštevilnejše.

Tik zraven so bili odkriti ostanki močno preperelega peščenca, ležeči v obliki črke T z enim samim krakom. Zemlja okrog kamna je bila zlasti na zunanji strani gomile močno ožgana. Do 10 cm visoki kosi kamna so bili močno izlizani, vse skupaj po videzu še v nedotaknjeni prvotni legi.

Nekoliko severozahodneje od kotanje z žaro, a tik nje, je bila odkrita proti robu gomile pošev se spuščajoča 12 cm debela plast žganine, ležeča v plitvi kotanji velikosti 80×90 cm, približno okroglaste oblike. Med žganino je ležalo raztresenih precej koscev oglja, tudi nekaj večjih, ki so očitno pripadali nekemu nedoločljivemu lesenemu predmetu, brščas skrinji. Ker so bili raztreseni po vsej površini in v vseh smereh, iz lege ni bilo mogoče nič ugotoviti. Razen tega je bilo tod najdenih 8 železnih žebeljev, prav tako v raztreseni legi. Vmes je bilo nekaj grobih črepinj, na robu proti žari pa velik bronast novc z nečitljivo površino in železni pečatni prstan z vrezano žensko glavo na kamnitni gemi.

Vse plasti so pripadale enemu grobu, kot kaže enojni pokop in značaj raztresenih najdb. Ker ni bilo na prvotnih tleh razen večjega in intenzivneje uporabljenega kurišča v odseku D nobenih drugih najdb, je očitno, da je grob nastal na robu sicer prazne, a zelo velike gomile. Razen tega ni bil poglobljen v prvotna tla, niti v celoti nameščen nanje, temveč je njegov glavni del bil že v plasti zasipa, ki bi mogel glede na najnižje sloje žganine nastajati tudi ob pokopu. Predvsem je očitno, da so pogrebci v nasuto plast ilovke izkopali kotanjo, vanjo nasuli pepel in žganino in na vrh položili žaro. Teže je pojasniti pomen druge kotanje z ogljem in žebliji. Najdbe kažejo, da gre tu za pridevke v grobu, tla kotanje pa niso skoraj prav nič opečena. Morda je kljub temu bila na tem mestu sežgana in pokopana neka lesena skrinja s predmeti umrlega.² Še bolj nejasna pa je najnižja plast

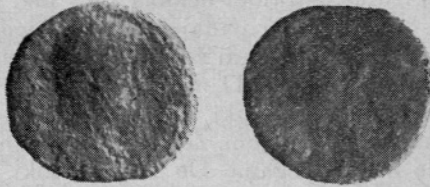
² Najdbe lesenih skrinj z žaro ali pridevki v gomilah, kot je bila ena odkrita tudi v planem grobu v Vasasu pri Pécsu, navaja F. Fülep, *Das frühkaiserzeitliche Gräberfeld von Vasas*, *Acta archaeologica* IX, Budapest 1958, 388—389. Prim. tudi W. Radimsky-J. Szombathy, *Urgeschichtliche Forschungen in der Umgegend von Wies in Mittelsteiermark*, Wien 1891, 95—96. Kosi oglja po preiskavi A. Serclja pripadajo jelsi, morda še gabru, medtem ko oglje iz ostalih grobov pripada tudi hrastu.

z ostanki kamna. Žganina z nekaj predmeti je bila tod najprej nasuta, kamen pa pripada morebiti ostankom podstavka za nagrobnik?

Najdbe

1. Lonec jajčasto-ovalne oblike iz rjave, s peskom mešane gline. Hrapava površina je okrašena s finimi, močno poševnimi metličastimi žlebički. Po nizkem vratu poteka šibko rebro. V. 24, u. 16,5, o. 20, d. 10 cm. Inv. št. 37 (T. I, 4).

2. Slabo ohranjen bronast novc z močno izlizano površino. Na aversu razpoznavna glava cesarja na desno, napis nečitljiv. Na reverzu vidni sledovi stoječe osebe. Pr. 2,6 cm. Inv. št. 557 (sl. 1).



Slika 1. Bronasti novc iz groba v gomili A-5
Abb. 1. Bronzemünze aus dem Grabe im Hügel A-5

3. Fragmentiran pečatni prstan iz železne žice, ki je predvsem okrog baze za vloženi kamen močno zarjavela. Na ovalnem kamnu je vrezana ženska glava na levo z oljčno vejico v ospredju. Pr. kamna 8 × 12 cm. Pr. prstana 2,6 cm. Inv. št. 558 (sl. 2).



Slika 2. Železen prstan z gemo iz groba v gomili A-5, povečan
Abb. 2. Eiserner Ring mit Geme aus dem Grabe im Hügel A-5, vergrößert

4. Močno zarjavel železen ključ z odlomljenim obročkom. Vrezi ključa zaradi rje niso razpoznavni. D. kosa 6 cm. Inv. št. 559 (sl. 5, 2).

5. Dvanajst železnih žebeljev, večinoma docela zarjavelih. Najbolje ohranjen med njimi je debel pri konici 2, pri glavi 5 mm. Nepravilno ploščate glave žebeljev so večinoma do 1,5 cm široke. Dolžina do 7 cm. Večinoma

so ravni ali le rahlo zakrivljeni. Eden med njimi je raven le 2,5 cm od konic, nato pa polkroglasto ukrivljen. Inv. št. 560 (sl. 5, 3—14).

6. Dvoje $1 \times 1,5$ cm velikih koščkov bronastih fibul in 1,5 cm dolg košček bronaste žice. Iz odseka D tudi nekaj drobnih koščkov bronaste pločevine. Inv. št. 561 (T. VI, 1).

7. Fragmentiran steklen vrček s pravokotnim trupom. Ohranjeno je nekoliko vbočeno dno s pr. 6 cm in 2 cm širok vrat z ravnim robom in rebrasto profiliranim trakastim ročajem. Svetlozeleno steklo z mehurčki in sledovi iridiranja je 2 mm debelo. Inv. št. 562 (T. VI, 2).

8. Okroglo vbočeno dno zelenkaste steklene čaše z 1 mm debelimi stenami. Pr. dna z odebeljenim votlim okrajkom 6,5 cm. Inv. št. 563 (T. VI, 3).

9. Fragment ramena in vratu lonca iz sive, s peskom mešane gline. Hrapava površina je okrašena z vodoravnimi žlebički in močno vrezano valovnico. Vel. 6×7 cm. Inv. št. 564 (sl. 6, 1).

10. Skledičasto upognjen 4 cm širok gumb pokrova s sivo hrapavo površino. Inv. št. 565 (T. V, 4).

V žganini odseka A in D, pripadajoči žarnemu grobu, je bilo najdenih še okrog 130 črepinj, pripadajočih večinoma posodam iz sivorumenkaste, s peskom mešane gline s hrapavo, neokrašeno ali nažlebljeno površino.

V odseku A je bilo najdenih ca. 110 črepinj večinoma grobih posod iz sive ali rdečkaste, s peskom mešane gline s hrapavo površino in debelejšimi stenami. Na površinah so včasih vidni sledovi vodoravnih ali navpičnih žlebičkov. Med njimi tudi:

11. Fragmentirano, 15 cm široko ravno dno večjega grobega lonca iz rdečkastosive, z grobim peskom mešane gline. Hrapava površina 1,1 cm debelih sten kaže šibke sledove navpičnih žlebičkov. Inv. št. 38 (T. I, 6).

12. Fragmentiran spodnji del trebušastega lonca iz finejše sive gline z neokrašeno gladko površino. Močno poudarjeno dno je nekoliko prstanasto oblikovano in 8,5 cm široko. Znotraj močni sledovi žlebov od vrtenja. Inv. št. 39 (T. IV, 7).

13. Dvoje fragmentov pošev izvihanih profiliranih robov loncev iz sivkaste, s peskom mešane gline z grobo površino. Inv. št. 566.

V odseku B je bilo le 10 črepinj iz črnkaste sive gline, med njimi tudi:

14. Fragment profiliranega pokončnega roba večje posode iz sive, s peskom mešane gline. Rob na vrhni strani okrašen z drobnimi valovnicami, kakršne so med žlebički na ramenu. Pr. ustja 22 cm. Inv. št. 567 (T. II, 2).

15. Fragment 3 cm širokega pošev izvihanega roba večje posode iz podobne gline z do 1,5 cm debelo steno. Inv. št. 568.

16. Del stene nezane posode iz fine rdeče gline z loščeno rdečo površino, okrašeno z žlebičem in poševno vrezanimi črticami. Vel. $2,5 \times 5$ cm. Inv. št. 569 (sl. 7, 2).

V odseku C je bilo odkritih ca. 170 črepinj pretežno grobih sivih ali rjavkastih posod z grobo površino, okrašeno često z žlebički na razne načine. Okrog 25 črepinj med njimi je pripadalo tankim posodam iz fine rdeče gline. Poleg žlebičkov so bile med okrasom nekajkrat tudi manjše valovnice. Med fragmenti 7 kosov pošev navzven zapognjenih robov večjih posod iz grobe gline, trije tanjši, vodoravno navzven obrnjeni robovi manjših posodic, pet fragmentov ravnih dnov grobih posod, med katerimi je bilo

eno močno poudarjeno, fragment prstanaste noge dna manjše posode kakor tudi:

17. Del vodoravnega, navzdol zapognjenega roba krožnika iz fine rjave glin. U. 22 cm. Inv. št. 570 (T. IV, 4).

18. Fragment pošev izvihanega roba lonca iz sive peščene glin z grobo površino U. 14 cm. Inv. št. 571.

19. Pokončen, 1,5 cm visok rob neznane skodele iz sivočrne grobe glin, ločen od trupa s poudarjenim klekom. U. 23 cm. Inv. št. 572.

20. Poševni rob znotraj nazlebljenega krožnika iz fine rdeče glin. U. ca. 23 cm. Inv. št. 573.

21. Del ročaja amfore iz fine rdeče glin. Ohranjen tudi del vratu. Širina profiliranega ročaja 3 cm. Inv. št. 574 (sl. 7, 4).

V odseku D je bilo najdenih ca. 180 črepinj različnih posod, večinoma grobe keramike, a tudi nekaj finejših rdečih črepinj in fragment posode iz terre sigillate. Med njimi je bil fragment noge trinožne skodele iz grobe sive glin, del 2,2 cm širokega trakastega ročaja iz finejše rdeče glin, deli navzven zapognjenih robov manjših posodic iz fine rdeče glin in terre sigillate, del 11 mm debele stene in ravnega roba grobe posode, dno manjše posodice iz sive glin s pr. 6,5 cm, kakor tudi:

22. Fragment vodoravnega, navzdol zapognjenega roba krožnika iz fine rdeče glin. U. ca. 30 cm. Inv. št. 575.

23. Del širokega, skoraj vodoravnega roba pokrova iz fine sive glin z rdečkasto površino. U. 17 cm. Inv. št. 576.

24. Fragment posodice s 4 mm debelo steno in črno površino, okrašeno z vodoravnimi žlebiči in pasovi oglatih jamic. Vel. 3,5 × 4,5 cm. Inv. št. 577 (sl. 6, 7).

Ob profilu DY sta 1,5 m od središča gomile ležala vrh plasti dva fragmenta lobanje neznane živali.

V zasipni plasti 4 je bilo raztresenih ca. 30 kep železne žindre, med katerimi je največja merila 9 × 15 cm.

Gomila 4. Pr. 15—16, v. do 1,4 m. V sredini so neznani kopači izkopali vanjo do sterilnega dna segajočo, lijakastemu jašku podobno luknjo in jo potem zasuli. V usedlini tega mesta je bilo pozneje bržčas kurišče pastirjev. Lastnik je pred pričetkom raziskovanja odkopal ozek pas na vzhodni strani, ne da bi naletel na kakršnekoli najdbe (pril. 10).

Izkopavanje je bilo prav tako opravljeno po odsekih A—D z vmesnim križem. Profil gomile je bil preprost in je pokazal naslednje plasti (pril. 11):

Plast 1: Prodnata osnova tal.

Plast 2: Do 40 cm debela plast sivkaste ilovke z redkimi črepinjami na površini. V njej kurišče št. 4 in jame za grede.

Plast 3: Črnikastosiva humozna plast prvotnih tal, v osredju do 25 cm debela, proti robovom naglo izginjajoča. V profilu By/Cy je bila pri drugem metru od središča v obliki jarka za 30 cm poglobljena v plast 2, pri četrtem metru pa je kot odrezana prenehala. Njena površina ni bila čisto ravna. Krpe enake plasti so ležale tudi više v zasipu, zlasti v ospredju gomile. Po površini te plasti je bilo raztresenih nekaj črepinj, na njej so ležala tudi kurišča št. 2, 3, 5 in 6.

Plast 4: Sivorumena zasipna ilovka je bila predvsem v sredini gomile mešana z nestrnjenimi krpami črnikastorumene humozne zemlje in ponekod tudi s prodrom. Z izjemo jame v sredini je bila nepoškodovana. V njej so bile raztresene različne črepinje, kurišče št. 1, najdbe groba v odseku A in v nižjih legah odseka D dvoje fragmentov glinastih piramid.

Vrhnji del te plasti z rušo je bil podoben plasti 6 v gomili 3, vendar se po barvi in sestavi ni ločil od ostalega zasipa, zato ni posebej naveden.

Grob (pril. 12; sl. 8)

Na obodu sredine odseka A je bilo v poševni ravnici 40 cm pod površjem gomile raztresenih precej črepinj razbitih loncev (najdbe št. 2—12). Med njimi je bil tudi del vratu neke steklene posodice in en železen žebelj. Na južnem robu te najdbe je ležal 37 cm pod rušo narobe preveznjen lonec, ki je imel ohranjen le spodnji del z dnom. V severnem delu so bile med črepinjami izredno redke nedogorele koščice.

Kurišča

Kurišče št. 1 je ležalo v odseku A nedaleč od grobne najdbe. Bilo je nameščeno na zasipni plasti v obliki plitke kotanje, ležeče pošev proti sredini gomile. Za podlago je pri sredini gomile služila bržkone namenoma nasuta, 4 cm debela plast proda, ki pa je bil proti robu gomile pokrit še z do 10 cm debelo plastjo ilnate zemlje. Ilnata tla kotanje so bile večidel rdeče pečena in na robovih nekoliko pridvignjena. Del kotanje je bil posut z ogljem, poleg petih črepinj in izredno redkih koščic v SZ delu drugih najdb ni bilo. Pač pa je v zasipu nad kuriščem bilo še nekoliko redkih črepinj, med njimi dvoje fragmentov pokrovov in redke grude pečene zemlje. Zelo verjetno je bilo kurišče v zvezi z grobom ali morda celo njegov sestavni del.

Kurišče št. 2 je bilo ovalno vglobljeno v plast 2 v odseku B in je tvorilo do 1 m dolgo in do 55 cm široko kotanjo nepravilno ovalne oblike. Rdeče pečena tla so izdajala dolgotrajnejši ali intenziven ogenj. Ob južnem robu kotanje je bilo nekoliko proda, da se ta v tej višini še ne pojavlja. Rdeče pečena tla je pokrivala plast oglenine z izoblikovanimi grudami pečene zemlje in redkimi črepinjami. Oglešina je delno pripadala večjim, do 8 cm širokim kosom, ležečim večinoma v smeri podolžne osi kotanje. Kurišče je bilo pokrito s plastjo 3 in je verjetno starejše od gomile (pril. 13).

Kurišče št. 3 v odseku B je tvorila do 10 cm debela plast rdeče pečene zemlje, ležeča na plasti 2 v obliki 50 cm široke in 80 cm dolge leče. Njena površina ni bila ravna, temveč se je v sredini dvigala, na severnem robu pa je imela plitek jarek. Na njej je ležalo raztreseno oglje in nekaj črepinj. Tik ob vzhodnem robu kurišča je bila 50 cm široka in prav toliko globoka jama, izpolnjena s plastjo 5 in redkimi črepinjami.

Kurišče št. 4 je bilo v odseku C po videzu docela izolirano od nekdanjih tal ob nastanku gomile, saj njegovi robovi niso segali do vrha plasti 2. Imelo je obliko pravilnega pravokotnika velikosti $1,65 \times 1,0$ m. Ravne stranice so imele ostre, le rahlo zaoblene vogale. Tvoril jih je večinoma 3 cm debel rob rdeče pečene zemlje kot kompaktna stena. Prav taka pečena zemlja je pokrivala večji del ravnega dna 22 cm globoke kotanje. Dno je pokri-

vala večinoma precej strnjena plast ogleanine, v kateri so bili vidni ostanki do 8 cm širokega, a tankega lesa, ležečega deloma vzdolž, deloma pa počez v kotanji. Zasip je bil temnosive barve, humozen in mešan z drobnimi koščki oglja in drobci pečene zemlje. Približno 10 cm pod plastjo 3 je kotanja v ravno odrezani črti prenehala. Na vzhodnem robu je delno segala vanjo 40 cm široka in 45 cm globoka jama z oblim dnom, ki se je pričejala že na nekdanjih tleh in je bila tudi z njihovim gradivom zasuta. Pri dnu jame sta ležala dva ovalna prodnika. Kurišče je bilo očitno predrimsko (pril. 14—15; sl. 9).

Tik ob SV robu kurišča je bila v plasti 3 manjša, 20 × 35 cm velika krpa rdeče pečene zemlje brez posebne oblike, ob njej pa druga, 30 cm široka in bolj plitka jama, napolnjena s prstjo, ogljem in nekaj črepinjami.

Kurišče št. 5 je imelo ovalno obliko velikosti 1 × 2 m. Rdeče pečena zemlja ni tvorila docela strnjene površine. Ležalo je na meji plasti 3 in 4 in na svojem površju ni imelo najdb.

Kurišče št. 6 je ležalo na površini plasti 2. Imelo je približno pravokotno obliko velikosti 1 × 1,6 m. Manj izrazito rdeče pečena zemlja je bila pokrita s tanjšo nestrnjeno plastjo ogleanine brez drugih najdb.

Najdbe

V grobu so ležali raztreseni deli posod:

1. Dno fragmentiranega lonca iz sivkaste peščene gline. Na poševnih stenah slabo ohranjen poševno-navpičen metličast okras. Rahlo vbočeno dno je bilo prilepljeno k trupu. Pr. 15 cm. Inv. št. 40 (T. I, 7).

2. Fragmenti večjega jajčasto-ovalnega lonca iz peščene rjavkaste gline, mešane tudi z večjimi kamenčki. Nekoliko izgajena rdečkastorjava površina ni okrašena. V. 37,5, o. 17,4, u. 13,4, d. 10,6 cm. Inv. št. 578 (T. III, 4).

3. Fragmenti okroglastega lonca iz sive peščene gline. Po površini sten vidni vodoravni in poševni žlebički. Dno ni ohranjeno. V. neznana, o. 16, u. 8,6 cm. Inv. št. 579 (T. III, 5).

4. Fragmenti vrhnjega dela okroglastega lonca iz sive peščene gline. Na slabo ohranjeni površini sten vidni vodoravni in proge kratkih navpičnih žlebičkov. O. več kot 15, u. 8 cm. Inv. št. 580 (T. III, 10).

5. Fragmenti vrhnjega dela in dna ovalnega lonca iz črnkastorjave peščene gline. Na površino izgajeni površini na spodnjem delu vratu pas navpičnih žlebičev, nižje sledovi vodoravnega glajenja. Na notranji strani nad dnom sledovi vrtenja. V. neznana, o. ca. 11, u. 8,7, d. 6,8 cm. Inv. št. 581 (T. III, 7).

6. Fragmenti jajčasto-ovalnega lonca iz rjavkaste peščene gline. Na rdečkastorjavi površini vidni vodoravni žlebički od vrtenja. V. ca. 23, o. 10,6, u. 8,6, d. 6,2 cm. Inv. št. 583 (T. III, 6).

7. Fragment roba in stene večjega grobega lonca iz rjavkaste peščene gline. Na notranji strani vidni sledovi vrtenja. Vel. 9 × 12 cm. Inv. št. 584 (T. III, 9).

8. Fragment izvihanega roba večjega lonca iz rjavkaste peščene gline. Vel. 8 × 13 cm. Inv. št. 585 (T. III, 8).

9. Fragment poševnega, pri vrhu profiliranega roba večjega lonca iz sive, z grobim peskom mešane gline. Vel. 4,5 × 10 cm. Inv. št. 586.

10. Fragment upognjeno izvihanega roba okroglastega lonca iz rjave peščene gline. Vel. $4 \times 8,5$ cm. Inv. št. 587 (T. III, 2).

11. Odebeljen profiliran rob črnega lončka, okrašen na vrhu s koleščkastim vtisom. Vel. $3,5 \times 8$ cm. Inv. št. 588 (T. III, 1).

12. Fragment nizke skodelice iz rdeče gline. Nad klekastim obodom navpičen, pri vrhu zapognjen rob. Vel. $4,5 \times 5$ cm. Inv. št. 589 (T. III, 3).

13. Del stene koničnega pokrova iz rdeče gline s sledovi žlebljenja od vrtenja. Vel. $5 \times 8,5$ cm. Inv. št. 590.

Razen tega je bilo v zasipni plasti odseka A najdenih ca. 70 različnih, pretežno grobih črepinj, pripadajočih stenam, ustjem in dnom raznih posod. Med njimi tudi:

14. Nekaj fragmentov lonca iz s peskom mešane črnikaste gline, okrašenih z vodoravnimi in navpičnimi žlebički. U. 16,5 cm. Inv. št. 591 (T. II, 3).

15. Fragment roba in stene polkroglaste skodelice iz fine sive gline. Pokončen rob rahlo odebeljen. V. vsaj 5, u. 12 cm. Inv. št. 592 (T. IV, 3).

16. Fragmentiran obel pokrov iz finejšje rdeče gline z ravnim gumbom in žlebički od vrtenja. Pr. še 11, gumba 3,5 cm. Inv. št. 593 (T. V, 6).

17. Fragmentiran koničen pokrov iz rdečkaste gline z ravnim gumbom in šibkimi žlebički od vrtenja. Pr. še 12,5, gumb 5 cm. Inv. št. 594 (T. V, 8).

18. V zasipu odseka A je bil najden zarjavel železen žebelj, dolg 4 cm. Inv. št. 595 (sl. 5, 15).

19. Prav tam je ležal tudi vrat stekleničke neznane oblike, z zapognjenim robom. Pr. roba 2,5 cm. Inv. št. 582 (T. VI, 4).

V zasipni plasti odseka B je bilo odkritih ca. 130 črepinj različnih posod, večinoma grobih, sive ali črne barve, s hrapavo površino in do 1,2 cm debelimi stenami. Na površini včasih žlebički od vrtenja. Nekaj črepinj pripada tudi finejšim rdečim posodam. Med njimi:

20. Poševno izvihan profiliran rob lonca iz s peskom mešane sive gline. Inv. št. 596.

21. Ravni gumb pokrova iz fine rdeče gline, širok 3,5 cm. Inv. št. 597 (T. V, 1).

V nekdanjih tleh gomile in neposredno nad njimi je ležalo ca. 140 podobnih črepinj različnih posod, med njimi izvihani robovi loncev, pokončni robovi skodel, deli ravnih dnov grobih posod, del noge trinožnika itd.

22. Odebeljen uvihan rob skodele iz peščene, črno pečene gline s sivo površino. U. 23 cm. Inv. št. 598.

23. Del dna in stene lonca iz sive peščene gline. Na grobi zunanji površini sledovi navpičnih žlebičkov, znotraj pa navpični žlebi od prstov lončarja. Pr. 12,5 cm. Inv. št. 599 (sl. 7, 8).

V odseku C najdenih ca. 50 črepinj različnih posod, med njimi:

24. Del vodoravnega, navzdol zapognjenega roba skodele iz fine rdečkaste gline z izgajeno bleščečo površino. U. 30 cm. Inv. št. 600 (sl. 7, 6).

25. Kratek izvihan rob manjše posodice iz sive gline. U. 9 cm. Inv. št. 601.

26. Skledičasto oblikovan gumb pokrova iz sivordečkaste gline. Premer 3,5 cm. Inv. št. 602 (T. V, 7).

27. Del prstanaste, 1,7 cm visoke noge in ploskega dna skodele iz fine sive gline z gladko površino. Pr. dna 7,5 cm. Inv. št. 603 (T. IV, 8).

28. Del 1,5 cm visoke prstanaste noge in ploskega dna skodelice iz terre sigillate. Površina dna okrašena z vrezanimi črticami. Pr. dna 10,8 cm. Inv. št. 604 (T. IV, 9).

29. Poševni rob lonca iz grobe rjavkaste gline z neizglajeno površino. U. 21 cm. Inv. št. 605.

V odseku D je bilo najdenih ca. 160 črepinj različnih posod iz grobe gline z večinoma neokrašeno površino. Med njimi:

30. Fragment pošev izvihanega roba lonca iz s peskom mešane rjavkaste gline in grobo površino. U. 15,5 cm. Inv. št. 606 (sl. 7, 5).

31. Fragmenti večjega lonca z do 1,7 cm debelimi stenami iz sive, s peskom mešane gline. Površina je okrašena z metličastimi vrezi. Inv. št. 607 (sl. 6, 10).

32. Fragment odebeljenega poševnega roba skodele iz fine sive gline z izglajeno površino. U. 33 cm. Inv. št. 608.

33. Fragment profiliranega roba posode iz peščene gline s hrapavo črnkasto površino. Inv. št. 609.

34. Fragment izvihanega roba lonca iz peščene gline s hrapavo rjavkasto površino. Inv. št. 610.

35. Fragment izvihanega profiliranega roba lonca iz peščene gline s hrapavo površino sivočrnkaste barve. Pod robom trije žlebiči. U. 16 cm. Inv. št. 611.

36. Fragment izvihanega roba manjšega lonca iz peščene črnkaste gline. U. 12 cm. Inv. št. 612.

37. Fragment rahlo navznoter zapognjenega, 3 cm visokega odebeljenega roba neznane posode iz sive, s peskom mešane gline. U. ca. 30 cm. Inv. št. 613.

38. Fragment 4 cm širokega ročaja iz sive gline. Inv. št. 614.

39. Del koničnega pokrova s 4 cm širokim ravnim gumbom iz peščene gline z gladko rdečkasto površino. Inv. št. 615 (T. V, 3).

40. Del dna trinožnika s fragmentom noge, široke zgoraj 4,5 cm; iz grobe peščene, črno pečene gline. Inv. št. 616 (sl. 7, 7).

41. Dvoje fragmentov glinastih piramid iz rdeče pečene mivkaste gline. En fragment ima zaključek z jamico na vrhu. V. še 10—13 cm. Inv. št. 617.

Gomila 5. Pr. ca. 13, v. do 0,8 m. Le delno ohranjena, ker teče preko nje meja parcel v obliki jarka in je na južni strani zaradi obdelovanja njive večidel že izravnana. Severni rob leži tik nad kotanjo stare struge. Deformirana in obraščena z odraslim drevjem. O morebitnih najdbah ni nič znanega.

Gomila 6. Pr. 20 × 25, v. do 1,5 m. Ovalne oblike in po vrhu večinoma povsem izravnana in izkoriščena kot travišče. O kopanjih ni sledu, morebitne najdbe niso znane.

Gomile skupine B

Približno 115 m severovzhodno od opisanih gomil je druga skupina na parcelah več lastnikov. Pet jih leži v vrsti JV—SZ, od teh so tri ohranjene na travniku, dvoje močno izravnanih pa na njivi. Južno od te vrste je še

dvoje gomil, ena na travniku, druga izravnana na njivi. Preostale tri ne kažejo sledov kopanja (pril. 4; sl. 10).

Gomila 1. Pr. 14,5, v. 2 m. Leta 1955 je bila še ohranjena in je imela na zahodni strani sled vkopane jame. Po pripovedovanju domačinov so si pastirci okrog leta 1910 na tem mestu kopali vanjo zavetišče pred dežjem in baje našli plitvo v zemlji »zarjavele ostroge, podkev in zakovicam podobno železo«, a nič črepinj. Najdbe so izgubljene. Leta 1957 je lastnik zahodne polovice gomile svoj del odkopal in razvozil, ne da bi bilo kaj znanega o najdbah. Isto leto je Pomurski muzej v Soboti pod vodstvom arheologa Janeza Puša odkopal še preostalo polovico, da bi ugotovil grob in profil. V tej polovici pa ni bilo o grobu nikakega sledu in je bila gomila z izjemo v nasipu najdenih črepinj prazna. Profil je pokazal štiri plasti (pril. 16):

Plast 1: Prodната osnova tal.

Plast 2: Do 1,1 m debela plast nasute rjavosive ilovke z neravno oblo površino, v katero je na severni strani segala 20 cm široka poševna jama z rumenorjavim peskom in kamenjem.

Plast 3. Do 1 m debela plast rumenorjave, s peskom mešane ilovke v obliki leče z nagubanimi robovi.

Plast 4: Rjavkast humus, ki je pokrival celoten obod gomile in je bil pri robovih do 70 cm debel, pri vrhu pa tanek.

V humusu raziskane polovice je bilo 15 črepinj sivorjavih in rdečih posod, vmes del skledičastega gumba pokrova, rob sive skodelice (T. VII, 12) in črepinje lonca iz grobe gline.

V spodnjih plasteh je bilo v jugovzhodnem delu 35 črepinj dveh loncev:

1. Fragmenti lonca iz svetlorjave peščene gline z izvihanim robom in ravnim dnom. U. 20 cm, deb. stene pri prehodu v dno 1,1 cm (T. VII, 11).

2. Del dna in sten lonca iz finejše rdeče gline. Pr. dna 22 cm.

Najdbe iz te gomile še niso inventarizirane.

Gomila 2: pr. 12, v. 1,3 m, cela.

Gomila 3: pr. 12, v. 1,3 m, cela.

Gomila 4: pr. 15, v. 1,5 m, cela.

Gomile 5—6 so na njivi že skoraj docela izravnane, v premeru so merele 10—12 m. O najdbah ni nič znanega.

Gomile skupine C

Približno 900 m jugozahodno od skupine A je med njivami troje gomil, in sicer dve blizu skupaj, tretja pa 100 m oddaljena proti vzhodu. Vse so brez sledov kopanj in merijo v pr. 7, 12 in 18, v višino 0,4, 1,2 in 1,5 m.

Gomile skupine D

V gozdu, približno 4 km vzhodneje od prejšnjih skupin, tik gozdne ceste, ca. 600 m severno od kanala Ginje, je troje gomil v vrsti. Dve imata sledove kopanja od strani in na sredini, tretja je nepoškodovana. V premeru merijo 9,5—10 m, visoke so še 1 m. O morebitnih najdbah ni nič znanega.

Poleg teh skupin je tod ohranjenih še nekaj posamičnih gomil:

Gomila E je oddaljena ca. 600 m proti vzhodu od skupin A—B in leži tik ob vzhodni strani nedograjene ceste Dobrovnik—Turnišče na srenjskem pašniku, kakih 340 m južno od kanala Ginje. Pr. 13, v. 1,7 m, nepoškodovana. Na njej raste hrast.

Gomila F leži dober kilometer severno od Ginje proti vasi, zahodno od navedene ceste na travišču med njivami in meri v pr. 10, visoka pa je do 0,8 m. Tik zraven nje je bila še ena, nekoliko manjša gomila, ki je že razvožena in izravnana. Pri tem delu je lastnik Pavel Koren iz Dobrovnika 38 našel leta 1955 »železne žvale in stremen«, ki ju je pozneje izgubil. Drugih najdb ni opazil.

Gomila G je ca. 1,5 km oddaljena od skupine A—B proti zahodu in leži 20 m južno od kanala Ginje, oziroma 125 m vzhodno od mostu preko njega. Večinoma je že odkopana od vseh strani, tako da je ohranjen le deformiran osrednji del. Pr. gomile prvotno ca. 16, v. 1,5 m. O morebitnih najdbah ni nič znanega.

Bakovci

Tik vzhodno ob cesti Bakovci—Sobota je pri kamnu 39 km že skoraj docela uničena gomila. Po pripovedovanju domačinov so tam razorali in razvozili, kar »so Turki nakopali«. O morebitnih najdbah ni nič znanega.

Top. ogledi soboškega muzeja 1957 (I. Mikl).

Bogojina

Severno od vasi so bile na griču tri gomile v gruči, visoke do 3 m. Ker so po agrarni reformi pripadle raznim lastnikom, so jih ti okrog leta 1930 pričeli razvažati, da bi si pripravili vinograd. Muzejsko društvo v Soboti je to odkopavanje nadzorovalo, dokler niso bile gomile pretežno izravnane. Pri tem so bili baje najdeni štirje novci (NERVA?), lonec in neki železni predmeti. Ker gomile niso bile izravnane do prvotnih tal, so ostali grobovi nedotaknjeni. Lonec naj bi bil sedaj v muzeju v Szombathelyu.³

J. Šašel, Kronika III/1, 1955, 40, s star. literaturo; top. ogledi soboškega muzeja 1957.

Bratonci

Zahodno od vasi, v gozdiču tik ceste Bratonci—Dokležovje, je nizka sploščena gomila. Nedaleč stran, severno od potoka Dobel, še ena prekopana. Pred zadnjo vojno je izkopaval F. Gumilar in našel v njej pepel in črepinje, ki so sedaj v soboškem muzeju in pripadajo nekaj različnim posodam.⁴ Med njimi:

1. Rob in del stene večjega lonca iz sivorjave grobe gline s hrapavo površino. Pr. ustja 32 cm. Inv. št. 17 (T. VII, 8).

2. Del stene lonca iz sivorjave peščene gline, okrašen s pasovi valovnic. Vel. 6 × 7 cm. Inv. št. 17 (T. VII, 9).

³ Podatki o kopanju po sporočilu K. Jakoba iz Lipovec.

⁴ Podatki o kopanju po sporočilu F. Gumilarja v Ptuj.

3. Dno in del stene lonca iz finejše temnosive gline. Pr. upognjenega dna 8,5 cm. Inv. št. 17.

J. Šašel, Kronika III/1, 1955, 40, s star. literaturo; top. ogledi soboškega muzeja 1957 (I. Mikl).

Brezovci

Zahodno od vasi je bilo na travniku z ledinskim imenom Gomile pred prvo svetovno vojno še dvojje gomil, ki jih je lastnik parcele I. Godina iz Lemerij razkopal in razvozil. V eni je baje bilo odkrito »kamnitno korito«, sicer ni o najdbah nič znanega.

Tik zraven je v gozdičku še dvojje delno ohranjenih gomil. Prva (pr. 25, v. 1,8 m) ima samo še del oboda, druga, dvajset metrov južneje, na meji parcel, pa je pretežno cela (pr. 15, v. 1,5 m). Prvo je med prvo svetovno vojno razkopal lastnik Mihael Külič, ki v pragu svoje domačije v Brezovcih 53 še hrani kamen iz grobne obloge, sedaj še 1,4 × 0,5 m veliko ploščo. Drugo podobno ploščo iz gomile hrani Franc Külič v Brezovcih 21 v pragu hleva. Vseh plošč je bilo v gomili baje pet, zloženih v obliki zaboja, z udrtim pokrovom. V grobu so kopači opazili le (verjetno s pepelom mešan) humus.

Kakih 50 m južneje je na travniku Franca Flisarja še ena, večinoma že odkopana gomila (pr. 20, v. 2,2 m), ki jo je lastnik razkopaval pred zadnjo vojno. O morebitnih najdbah ni nič znanega (sl. 11).

Top. ogledi mariborskega muzeja 1955 (S. Pahič).

Bukovnica

Po pripovedovanju domačinov je v gozdovih okrog Bukovnice šest gomil, in sicer tri južno od vasi, tri pa na severovzhodni strani. Tam nekje v gozdu med Bukovnico in Čikečko vasjo imenujejo domačini neko mesto »pri gomilah«.

Top. ogledi soboškega muzeja 1957 (I. Mikl).

Čentiba

Pri zaselku Zatok ob severnem bregu Ledave je na njivi močno izravnana gomila. Dve ali tri naj bi po sporočilu logarja F. Kovača iz Bukovnice bile tudi med njivami na posestvu J. Horvata.

Top. ogledi soboškega muzeja 1957 (I. Mikl).

Črnci

V gozdiču, tik zahodno od ceste proti Soboti, severno od vasi, sta dve gomili. Severna je razkopana in so v sredini razkopane zemlje še vidni drobci kamenja kot od morebitne grobne obloge. Južna je rahlo načeta od poti.

Top. ogledi soboškega muzeja 1957 (I. Mikl).

Dokležovje

Severovzhodno od vasi in nedaleč od ceste Dokležovje—Brátonci so na travniku tri gomile v vrsti tesno skupaj. Največja na jugovzhodnem koncu je do polovice odkopana, ostali dve sta videti nepoškodovani (sl. 12). Go-

milo (pr. 15, v. 1,8 m) so kopali pred zadnjo vojno domačini, baje za Prekmursko muzejsko društvo. Zapiskov o tem kopanju ni, nekaj najdb hranita muzeja v Mariboru in Soboti, kjer sta poleg črepij tudi dva kosa tegul, kos tubula, med tem:

1. Več kosov večjega lonca iz rdečkastorjave, grobo mešane gline z izvihanim odebeljenim robom in ravnim dnom, pred katerim se stena zdebela na 2,5 cm. Po ramenu okrašen z nekaj pasovi 3 mm širokih, neenakomerno vtisnjenih jamic. Inv. št. 31 (T. VII, 11).

2. Dno in del sten manjšega lonca iz sive, trdo pečene gline. Na notranji strani sten sledovi prstov od gnetenja. Pr. dna 13 cm. Inv. št. 31.

V Pokrajinskem muzeju v Mariboru:

3. Trinožna skodelica iz sive, s peskom mešane gline in hrapavo površino. V. 7, u. 15,2, pr. dna nog 9, v. nog 3 cm. Inv. št. A 1741 (T. VII, 5).

4. Koničen pokrov iz sive, s peskom mešane gline s hrapavo površino. Gumb raven, na spodnji strani rob za ujetje s posodo. Na gornji površini pod gumbom okrašen s štirimi črtami zobčastih jamic. Pr. 15,5, v. 4,5, premer gumba 3,5 cm. Inv. št. A 1742 (T. VII, 4).

5. Steklениčka-solznica z dolgim vratom in koničnim trupom. V. še 8, pr. trupa 3,1, u. 1,2 cm. Inv. št. A 1743 (T. VI, 6).

Ostali dve gomili imata v premeru 10 m, srednja je visoka 0,5, ostala pa 1,2 m.

Na njivah tik ob gomilah so vidni sledovi še dveh gomil v podaljšku vrste. Medtem ko je zadnja (pr. ca. 10 m) docela izravnana od oranja, ima druga še obliko 0,5 m visoke vzpetine s pr. 10 m. V izravnani gomili so po prvi svetovni vojni pri oranju naleteli na grob, obdan s štirimi in pokrit s peto kamnitno ploščo velikosti ca. $2 \times 1 \times 0,15$ m. V grobu so baje našli dvoje ali troje posod, med njimi stekleno žaro. Najdbe so sedaj neznanu kje.

J. Šašel, Kronika III/1. 1955, 40, s star. literaturo; top. ogledi mariborskega muzeja 1955 (S. Pahič).

Filovec

Na Filovskem bregu, severno od vasi, je na vrhu grebena vzhodno ob gozdni cesti nepoškodovana gomila s pr. 15 in visoka 1,5 m. Po pripovedovanju domačinov naj bi bilo tam blizu (proti Bukovnici?) še več gomil, ena pa na poljih med Filovci in Rénkovci.

Top. ogledi mariborskega muzeja 1955 (S. Pahič).

Gradišče

Na poljih pri potoku Doblju je na njivi kmeta Č. Stropovca od oranja sploščena gomila, ki so jo nekoč razkopavali in našli v njej baje »zidarsko trugo« — (pepelnico?). O morebitnih drugih najdbah ni podatkov.

Top. ogledi soboškega muzeja 1957 (I. Mikl).

Hodoš

Nekdanji šolski upravitelj A. Verteš s Hodoša je sporočil, da je pred zadnjo vojno na sprehodih po gozdovih severovzhodno od Hodoša proti državni meji opazoval »holme«, ki so bili baje še celi in so ljudje menili, da bi jih bilo dobro kopati.

Top. ogledi mariborskega muzeja 1955 (S. Pahič).

Ivanci

V okolici kraja je več skupin gomil, od katerih so danes nekatere že izravnane. Za starine vneta nekdanja ivanska učiteljica Franja Šnajder jih je leta 1928 vrisala na katastrsko skico in ta načrt leta 1957 podarila soboškem muzeju. Po tem, deloma s topografskimi ogledi soboškega muzeja istega leta preverjenem načrtu so na ledini Ižišče severno od vasi (kjer naj bi po izročilu bila nekoč stala stara vas) opazni sledovi antičnih stavb ali naselja z mozaiki, v bližini proti severu in vzhodu ostanki dveh tras starih cest in v širši okolici osem skupin gomil (pril. 17).

Skupina 1. V sredini vasi je po vrtovih bilo več gomil, ki so večinoma že izravnane. Eno izmed njih, za p. d. Gambicovo hišo, so razvozili okrog leta 1933 in našli v njej črepinje.

Skupina 2. Severno od vasi onkraj ledine Ižišče med jarkom Vodarnico in potokom Lipnico so bile na ledini Čistine štiri gomile, med njimi dve veliki.

Skupina 3. Severozahodno od vasi med jarkom Vodarnico in suho strugo (stare Ledave?) so bile tri gomile, že vse razkopane.

Skupina 4. Približno 2 km zahodno od vasi in tik zahodno od ceste, ki pelje iz Mlajtinec mimo Budinskega mlina v Rakičan, je bilo na robu gozda troje gomil, od katerih sta dve razkopani, tretja pa še nepoškodovana.

Skupina 5. Pri Budinskem (Büzonskem) mlinu v kotu med Ledavo in vzhodno od ceste v Mlajtince so bile štiri gomile, od katerih sta dve večji že razkopani.

Skupina 6. Severovzhodno od vasi med jarkom Vodarnico in potokom Lipnico, tik vzhodno od ceste v Bogojino, je v gozdu dvoje gomil, ki jih je svoj čas razkopaval neki domačin z Ivanec, a »nič posebnega« našel. Ena je sedaj povsem uničena, druga precej razkopana.

Skupina 7. Na njivah jugovzhodno od vasi proti Rénkovcem so bile tri gomile. Nekaj sto metrov dalje tik vzhodno ob cesti Béltinci—Bogojina je na severni strani Ledave osamljena gomila (pr. 8, v. 2 m) s sledovi kopanja na vrhu. Kopal je neki domačin z Ivanec, ki je našel »nekaj črepinj«, nato pa kopanje opustil.

Skupina 8. V gozdu Hraščice, severozahodno od Rénkovec proti Ivanecem, so bile štiri gomile v gruči, v sredini med njima pa globoka jama (od kopanja?). Tri večje so bile že razkopane. O najdbah ni znanih podatkov.⁵

⁵ Nekaj najdb je pred zadnjo vojno zbrala F. Šnajder, njena zbirka pa je bila v dobi nemške okupacije izgubljena. O tem pravi: »Na Ivancih sem nabrala nekaj kilogramov črepinj. Na Ižišču in po gomilah severno od teh njiv sem po krtinah pobirala debele, sive črepinje iz neočiščene gline. Največ so bila dna. Mnogo je bilo plitvih sivih skledic, v premeru 12—15 cm, o katerih sem mislila, da so bile pokrovke žar. Imele so v krogu stoječe koničaste noge, za katere se jih je prijelo, če so bile pokrovke, ali so na njih stale, če so bile skledice. Takih skledčk nisem nikjer drugje našla, ne na razkopanih gomilah okrog Ivanec in ne po drugih krajih. Ivančani mi niso znali povedati, da bi v gomilah kdaj kaj drugega našli kot črepinje. Tudi so pustili te gomile pri miru... Na Hižišču sem tudi nabrala tanke, rožnate črepinje iz fine gline. Mnoge so bile rdeče položene, a vse v majhnih kosih. Le ena, ki sem jo našla pod strohnelim panjem starega hrasta, je bila velika za dlan, temnordeče položena in okrašena s cvetličnim ornamentom okrog obraza.«

Po pripovedovanju domačinov so bile gomile tudi v gozdličku z ledinskim imenom Lipovsko severno ob Ledavi pri Ivancih.

F. Šnajder, Kat. skica Ivanec z najdišči iz leta 1928; top. ogledi soboškega muzeja 1957 (I. Mikl); prim. tudi F. Baš, Spomeniško Pomurje 1957, 6.

Kóbilje

Po pripovedovanju domačinov so bile na poljih jugovzhodno od vasi proti državni meji nekoč gomile.

Top. ogledi soboškega muzeja 1957 (I. Mikl).

Krog

Severno od vasi in potoka Dobel, vzhodno od ceste proti Soboti, je za vinograd nekoliko izravnana gomila (pr. ca. 15, v. 3 m). Vzhodneje od tod je ob Ledavi baje bila še ena, sedaj že izravnana. Pomurski muzej v Soboti hrani od tam nekaj črepinj iz gomil, izkopanih v novejšem času. Črepinje pripadajo raznim posodam iz pečene rjavkaste in finejše rdeče gline, med njimi:

1. Fragment ustja lonca iz finejše rdeče gline z odebeljenim vodoravnim robom. U. 21 cm. Inv. št. 26 (T. VII, 6).

2. Fragment roba in stene lonca iz rdečerjave mivkaste gline s pošev izvihanim robom. U. do 30 cm. Inv. št. 26 (T. VII, 7).

3. Fragment dna in stene lonca iz sivorjave čiste gline. D. 9,5 cm. Inv. št. 26.

4. Fragment dna in stene lonca iz temnorjave čistejše gline. D. 13 cm. Inv. št. 26.

J. Šašel, Kronika III/1, 1955, 42, s star. literaturo; top. ogledi soboškega muzeja 1957 (I. Mikl).

Motvarjevci

Na pobočju grebena zahodno od vasi, na gozdni parceli z ledinskim imenom Almoš, je enajst gomil v gruči tesno skupaj. Razen dveh kažejo vse sledove različnih kopanj — jarkov ali jam od strani in prečnih dvo-krakih ali trikrakih jarkov skozi gomilo do talne površine. Ta kopanja izvirajo delno od divjih kopačev, delno je tam okrog leta 1935 iskal najdbe tamošnji kalvinski župnik Tot. Leta 1936 je za mariborski muzej izkopaval F. Baš, ki je presekal eno gomilo in našel v njej žaro. Razen lonca, ki ga je izkopal Tot in je po posredovanju tedanjega motvarjevškega učitelja Gajška prišel v mariborski muzej, žare iz Baševih kopanj in ob isti priložnosti pridobljenih črepinj, ki so sedaj izgubljene, ni znanih drugih najdb. O kopanjih ni nobenih zapiskov.⁶ Gomile merijo v pr. od 5 do 15 m, visoke so od 0,5 do 3,5 m (sl. 13).

Ohranjene najdbe:

1. Sodčast lonec iz sive pečene gline, po obodu in ramenu okrašen s pasovi žlebičkov in pravokotnih jamic. V. 17,2, o. 15,6, u. 9, d. 6,7 cm. Inv. št. A 1734 (T. VII, 1).

⁶ Podatki o kopanju po sporočilu F. Baša v Ljubljani.

2. Okroglast lonec iz finejše rdeče gline z nekdanjim rdečim premazom. Poudarjeno dno ima prstanasto nogo. Okroglast trup se brez vratu končuje v odrezanem robu. Odprtino pokriva prilegajoči se koničen pokrov s profiliranim gumbom. V. lonca 14, pokrova 4,6, o. 18, u. in pr. pokrova 11, d. 7,8 cm. Inv. št. A 1736 (T. VII, 2).

J. Šašel, Kronika III/1, 1955, 43; top. ogledi mariborskega muzeja 1955 (S. Pahič); prim. tudi F. Baš, Spomeniško Pomurje, 1957, 6.

Prosenjakovci

Zahodno od vasi je na severnem podnožju hriba s cesto proti Fokovcem pri mlinu razkopana gomila. Po pripovedovanju domačinov so jo pred leti razkopali in našli v njej glinaste posode in kamenje, ki so ga pozneje razvozili. Usoda najdb ni znana.

Top. ogledi soboškega muzeja 1957 (I. Mikl).

Puonci

Po pripovedovanju domačinov je bilo nekoč na raznih mestih na travnikih pri vasi baje šest gomil, a so jih ljudje sčasoma razkopali in razvozili. O najdbah ni nič znanega.

B. Saria, AIJ 1938, 195; top. ogledi mariborskega muzeja 1955 (S. Pahič).

Rakičan

Severozahodno od vasi je bilo na travnikih južno od ceste proti Budinskemu mlinu nekaj gomil, ki so sedaj precej izravnane in posejane s trto. Okrog leta 1925 jih je — po sporočilu K. Jakoba iz Lipovec — nemški upravnik rakičanske graščine razkopaval in našel v njih dvoje kamnitih »trug« — (pepelnic?), ki so jih prenesli v graščino in tam v zadnjih letih razbili in zabetonirali. V grobovih je bil baje tudi pepel in posode, od katerih je ena v mariborskem muzeju, ostale pa najbrž izgubljene.

1. Lonc iz finejše sive gline z neenakomerno izgajeno zunanjo površino. Dno ima prstanasto nogo, koničen vrat z odebeljenim robom in je od oblega trupa oddeljen s plitkim žlebičkom. V. 19, o. 16, u. 11, d. 7,5 cm. Inv. št. A 1735 (T. VII, 3).

B. Saria, AIJ 1938, 195; top. ogledi soboškega muzeja 1957 (I. Mikl).

Sebeborci

B. Saria, AIJ 1938, 195, omenja pri kraju gomile, ki še niso pregledane.

Trije mlini

Zahodno od naselbine je tik ob železniški progi uničena gomila, ki so jo pred kakšnimi 15 leti razvozili in spremenili v njivo. Njen tloris je še dobro viden.

Top. ogledi soboškega muzeja 1957 (I. Mikl).

Vidonci

Ob potoku južno od vasi je na Lorbekovem iz Vidonec 23 zaradi njive delno izravnana gomila (pr. 15, v. še 3 m). Pri razkopavanju vrha baje ni bilo nobenih najdb. O kraju kroži pripovedka, da tam »cvete penez«.

Top. ogledi soboškega muzeja 1957 (I. Mikl).

Vučja gomila

Po sporočilu domačinov je na grebenu južno od vasi v gozdu skupina petih nekopanih gomil. Nekaj gomil je baje tudi v gozdovih proti Bukovnici.

B. Saria, AIJ 1958, 195; top. ogledi soboškega muzeja 1960.

Antične provincialne gomile v Prekmurju niso izjemen pojav, ker je ta pokrajina del enega izmed obsežnih področij s takimi najdbami od Donave na severu do Slovenije na jugu. Glede na njihovo številnost v avstrijski vzhodni Štajerski, na Gradiščanskem in pri nas v Slovenskih goricah so najdbe gomil v Prekmurju razmeroma redke. Zlasti preseneča skoraj popolna odsotnost gomil na Goričkem, kjer bi se, podobno kot na gričevju zahodno od Mure, morale v večji meri ohraniti. Upoštevati pa je treba, da to področje še ni bilo arheološko podrobneje pregledano in so zato morda znane le nekatere dostopnejše najdbe. V ravninskih predelih so bile poprej gotovo številnejše, kot pričajo primeri, kjer je izravnavanje gomil na njivah še danes v teku.

Po obliki in velikosti gomile v Prekmurju ne kažejo razlik v primerjavi s sosednjimi področji. To velja tudi za lego na terenu, kjer jih najdemo povsod — na ravninah, na pobočjih in slemenih gričev — kakor drugod. Razmeščene so bodisi v gručah, bodisi v vrstah, o čemer doslej še niso ugotovljene kake zakonitosti običajev ali sistema. Število gomil v skupinah je zelo nizko. Razen Lendave, kjer so odkopali 30 grobov,⁷ druge znane skupine z izjemo Motvarjevec nikjer ne dosegajo niti deset gomil, večinoma pa okrog pet. Povprečno število gomil v skupinah na področju Slovenskih gor in v ostali severni Sloveniji je deset ali več (največ 50 v Oseku in 60 pri Benediktu),⁸ iz bližnje soseščine pa so znane tudi precej večje skupine: pri Zalalövö okrog 200,⁹ v najdiščih ob Muri od Radgone do Lipnice do 80 in 100,¹⁰ ponekod na Gradiščanskem okrog 80¹¹ in podobno. Zato je verjetno, da so tudi te skupine gomil na ravninah Prekmurja bile nekoč večje.

Oblike grobov so prav tako raznovrstne kakor drugod. Kolikor je doslej že podatkov, gre povsod za žgane pokope, predvsem brez oblikovanega

⁷ Lendavski grobovi v tej obravnavi zaradi razmer niso upoštevani. Zaradi nedostopne madžarske literature ni jasno, ali gre za gomile ali plane grobove. Narodni muzej v Budimpešti pa ni dal podatkov o najdbah.

⁸ Neobjavljene topografske ugotovitve Mariborskega muzeja.

⁹ E. v. Sacken, Bericht über die Grabhügel bei Löwö in Ungarn, JZK 1856, 76.

¹⁰ W. Modrijan, Vor- und frühgeschichtliche Funde aus dem Bezirk Mureck, Festschrift J. F. Schütz, Graz 1954, 405 id., za del grobišč med Flavio Solvo in Radgono.

¹¹ Na primer K. Pucks, Bericht über die Ausgrabung einer römischen Grabkammer, ZhVSt 20, Graz 1924, 5 (pri Königsdorfu).

groba na nekdanjih tleh (Dobrovnik, Bratonci) in v grobovih s kamnitimi skrinjami iz velikih plošč (Dokležovje, Brezovci). Gomil s kamnitno oblogo groba in kupolo, kakor tudi bogatih gomil z zidanimi grobnimi celicami, doslej v Prekmurju ni bilo odkritih, ker pa niso redke v seseščini, jih je mogoče domnevati med nekaterimi večjimi gomilami, če so ostale še ohranjene. Gradnja grobnih celic je bila seveda poleg drugega pogojena tudi z bližino kamnitnega gradiva, zato kljub fragmentarnim podatkom morda ni samo naključje, da so grobne skrinje znane v zahodnem Prekmurju, ki je najdiščem kamenin v današnji Avstriji najbližje.¹²

Posamezne vrste grobov se pojavljajo v skoraj vseh skupinah na področjih z gomilami in imajo gotovo tudi sociološko osnovo. Kolikor je na razpolago podatkov iz seseščine (ob precejšnji množini gomil je raziskanih grobov rameroma malo), so preprosti pokopi na površini s pridanimi celimi ali razbitimi posodami precej pogosti. Tudi v Prekmurju jim gotovo pripada dobršen del. Najbližje so jim tudi po pridevkih gomile v Iváncu ob Zali,¹³ nekatere iz Zalalövö¹⁴ in drugih najdišč jugozahodne Madžarske.¹⁵ Številne morajo biti tudi v Slovenskih goricah, koder je o kopanjih le malo podatkov. Pojavljajo se v gričevnati avstrijski vzhodni Štajerski in okrog Flaviae Solvae,¹⁶ na Gradiščanskem,¹⁷ prav tako pa tudi na južnem mejnem obrobju ob Dravinji,¹⁸ a tudi v drugih pokrajinah, kjer so znane gomile.¹⁹

Grobovi s skrinjami iz kamnitih plošč so v noriškem področju precej pogosti. V Slovenskih goricah so znani iz Biša, Stare gore in Grabonoškega vrha, kjer pa skeletni pokopi pripadajo že 4. stoletju.²⁰ Iz številnih grobišč v vzhodni avstriji je več podatkov,²¹ kar dokazuje, da so grobovi te vrste v Prekmurju normalen pojav.

Medtem ko v noriško-panonskem prostoru navadni grobovi s kamnitim vencem ali oblogo, ki jih presojujejo kot dediščino domorodnih ilirskih šeg, doslej v Prekmurju niso bili odkriti, sta pokopa v gomilah A-3 in A-4 pri Dobrovniku izjemna in brez neposrednih primerjav. Zanimiva je že precejšnja velikost obeh skoraj praznih gomil. Gomila A-3 odkriva v profilu tudi redek način nasipavanja: najprej je bila nasuta ilnato-prodnata zemlja

¹² Severno od Ižakovec je bila pred neznanim časom izkopana apnenčasta skrinja — pepelnica (d. 100, š. 68, v. 53, deb. sten 11, gl. korita 37 cm), ki je pred prenosom v soboški muzej leta 1960 služila v vasi kot korito za napajanje živine in morda izvira iz izravnane gomile.

¹³ E. B.-Bónis, Kaiserzeitliche Hügelgräber von Ivanc, *Folia archaeologica* IX, Budapest 1957, 81.

¹⁴ E. v. Sacken (op. 9), 75 id.

¹⁵ E. B.-Bónis (op. 13).

¹⁶ W. Modrijan (op. 10), 406; M. Grubinger, Das provinzialrömische Gräberfeld in Gising, *Schild von Steier* 8, Graz 1958, 20 id.; M. Grubinger, Römerzeitliche Gräberfelder im mittleren Feistritzal (Steiermark), *Schild von Steier* 2, Graz 1953, 86 id.; E. Diez, *Flavia Solva*, Wien 1959, 14 id.; itd.

¹⁷ Prim.: J. Caspart, Römerzeitliche Grabhügel bei Riedlingsdorf, *Burgenländische Heimatblätter*, Eisenstadt 1933, 133. — Za Nižjo Avstrijo primerjaj: J. Caspart, Römerzeitliche Grabhügel im nördlichen Wienerwald, *MAG* 68, Wien 1958, 167.

¹⁸ Neobjavljene gomile pri Črešnjevcu in Zrečah.

¹⁹ Prim.: I. Čremošnik, *GZM* XII, Sarajevo 1957, 158.

²⁰ Biš: F. Kovačič, *Časopis za zgodovino in narodopisje* I, Maribor 1904, 95; Stara gora in Grabonoški vrh: S. Pahič, *Arheološki vestnik* V, 1954, 325, 332.

²¹ Glej op. 16 in 17. Tudi W. Gurlitt, *MZK* 1882, 245; itd.

tal bližnje okolice v obliki kolobarja, prazna kotanja v sredini gomile pa je bila nato posebej zasuta z iz okolice prineseno humozno zemljo, da je dobila gomila normalno obliko. Na talni površini gomile je bilo poleg osamljene jame za gredo le še večje kurišče na močno opečeni ilovki in bržkone kamnitni podstavek za nagrobnik, ob katerem je bil že v zasipni plasti kolobarja nameščen grob. Sredina gomile je bila na tleh in v zasipu prazna, grob je ležal v zahodni polovici gomile.²² Če je kurišče mesto sežiga, potem je bil grob morebiti nameščen med nasipavanjem oboda gomile, sredina pa je iz neznanih vrvok ostala prazna.

Podobno je bilo v gomili A-4 s številnimi kurišči in nekaj jamami za grede na površini nekdanjih tal. Zdi se, da je bila gomila nasuta na vsaj delno še prazgodovinsko kulturno plast površine. Grob je bil prav tako nameščen v severozahodnem obrobju gomile že na zasipni plasti, tako da je bila gomila v bistvu prazna in je morda prvotno bila kenotaf.²³

V obeh gomilah preseneča precejšnja množina črepinj v zasipu, kar govori za to, da sta bili gomili nasuti nekje na poseljenem prostoru ali vsaj v njegovi bližini. Vendar o obliki naselja ni nobenih podatkov, saj na njihovih površinah tega področja — v nasprotju z Ivanci — doslej niso bili odkriti sledovi stavb.

Najdbe

Največji del najdb iz prekmurskih gomil je keramika, ki pa ima le manjše število celih posod. Dobršen del je domačega porekla, izdelan prostoročno in često iz neprimerne gline, da se krhke črepinje sedaj rade lomijo. Tej skupini pripadajo predvsem ovalni lonci z izvihanim robom, iz s peskom mešane gline, sive ali sivorjave barve, večinoma okrašeni z gostimi vodoravnimi, poševnimi in navpičnimi žlebički (Kammstrich). V Dobrovniku jih najdemo kot žare v grobu (T. I, 1, 4, 5), kot ostanke ob pokopu razbitih posod (T. I, 6, 7; T. II, 1, 3; T. III, 4—10) ali kot črepinje v zasipu gomile (sl. 6). Kot ostanke grobnih najdb so se ohranili tudi pri Bratonicih, Krogu in Dokležovju (T. VII, 4—6, 8, 9). Te vrste keramika je redkeje zastopana v grobovih, a se skoraj redno pojavlja v gomilnih grabiščih²⁴ in tudi v planih grobovih²⁵ in naselbinah.²⁶ Glede na svojo prazgodovinsko tradicijo oblike in okrasa je povsod glasnik 1. in deloma še 2. stoletja po n. št. Poleg tako imenovanega glavničastega ornamenta se pojavljajo na njem in ob njem po navadi površno vrisane valovnice (sl. 6 in T. VII, 9) iz istega obdobja.²⁷ Številnost teh posod v Dobrovniku morda pomeni močnejši poudarek domačega prebivalstva v naselitvi antičnega Prekmurja.

²² Na isti pojav v Bišu opozarja F. Kovačič (op. 20), 95.

²³ Podobno poroča o Šetarovi F. Baš, ČZN 26, Maribor 1931, 116.

²⁴ Prim.: M. Grubinger (op. 16), Gising, 30; Gersdorf, 87, 99. — Tudi A. Schör-gendorfer, Die römische Keramik der Ostalpenländer, Wien 1942, št. 229 id.

²⁵ N. pr. v Bobovku pri Kranju: P. Petru, Arheološki vestnik IX—X, 1958—59, 18—19; 133 id.; T. XVI, 1; XVII, 5; XXI, 2. — Za okolico Pécs (Sophianae): F. Füll-ep (op. 2), 376, T. IV, 2.

²⁶ Lendava: I. Mikl, Poročilo o sondiranju v Dolgi vasi, AV IX—X/2, 1958—59, 173 id., T. V; Ptuj-Panorama: P. Korošec, Slovanske najdbe na Panorami v Ptuju, Arheološka poročila SAZU, 1950, sl. 36—38, 44 g; str. 99 id.

²⁷ W. Schmid, Der Töpferofen in Gleisdorf, JÖAI XXV, Wien 1929, 83 id., sl. 43—45.

Domač izdelek je tudi pokrov iz grobe gline (T. V, 9), ki skupno z ostalimi fragmenti pokrovov iz prečiščene rdeče gline (T. V, 1—8) izvira bržčas iz ene večjih lončarskih delavnic v sosesčini. Širok ploščat držaj (T. V, 9) utegne biti tudi tu znak zgodnejšega porekla,²⁸ medtem ko ostali pokrovi segajo do sredine 2. stoletja.²⁹

Številčno manjši, a tipološko pesterjši del keramike izvira iz lončarskih delavnic izven Prekmurja. K temu sodijo poleg pokrovov na kolovratu izdelani lonci iz sive ali rdeče prečiščene gline (T. I, 2—3; II, 2, 4; IV, 1 do 3, 7) iz Dobrovnika, oba lonca iz Motvarjevec, lonec iz Rakičana in trinožnik iz Dokležovja (T. VII, 1—5). Tu gre že za obrtno izdelavo z obsežnejšim potrošnim trgom, ki je segal semkaj lahko iz treh strani — iz Poetovija, sosednjega Norika in Panonije. Lonec T. I, 3, z valovito vrezanim glavničastim ornamentom in profiliranim robom v sosesčini nima istovetnih primerjav, a sodi k skupini ovalnih in vedrastih loncev s podobnimi robovi, ki se pojavljajo v noriškem prostoru in pripadajo večinoma začetku 2. stoletja.³⁰ Sodčasti lonci iz finejše rdeče gline z vodoravnim dnom (T. I, 2; IV, 1) so prav tako precej razširjeni in sodijo v konec 1. in v 2. stoletje.³¹ Sličen, vazi podoben lonec iz finejše rdeče gline (T. II, 4) v Ivancu presoja E. Bónisova kot proizvod panonskega lončarstva v 2. stoletju.³² Lonček T. IV, 2, z okrasom iz žlebičkov in jamičastih črt ima primerjave v Gleisdorfu, kjer je po svoji latenoidni ornamentiki datiran v 1. stoletje.³³ Podobno pa velja tudi za lonec T. VII, 1, iz Motvarjevec z enakim ornamentom in za prehod 1. v 2. stoletje običajno obliko.³⁴ Svojevstveno obliko ima okroglast lonec s pokrovom, T. VII, 2, iz Motvarjevec, kot se pojavlja tudi v Ptujju in sodi skupno s podobnima bolj ovalnima loncema s Koroškega v 1. stoletje.³⁵ Zgodnejša oblika je tudi polkroglasta skodelica z odebelenim robom, T. IV, 3, znana še iz Lendave in izražajoča še prazgodovinsko tradicijo.³⁶ Loncu T. VII, 3, podobne posode iz avstrijskega Podonavja datira Schörgendorfer večinoma v konec 2. in prvo polovico 3. stoletja, zato bi utegnil biti, če je res iz Rakičana, mlajša najdba iz ranega pomarkomanskega obdobja.^{36a} Trinožnik s cilindričnim ostenjem in izvrnjenim robom, T. VII, 5, kot so češči v avstrijski Štajerski, sodi že v 2. stoletje.^{36b} Fragment T. IV, 4, pripada krožniku iz fine gline, kakršni se češče pojavljajo v gro-

²⁸ W. Schmid (op. 27), 80, sl. 42.

²⁹ A. Schörgendorfer (op. 24), 168.

³⁰ A. Schörgendorfer (op. 24), T. 26, 331, 335; T. 30, 373; 150, 155.

³¹ E. Bónis, Die kaiserzeitliche Keramik von Pannonien, Budapest 1942, T. X, 10; XI, 4—5. — M. Grubinger (op. 16), Feistritzal, 86 id. — A. Schörgendorfer (op. 24), T. 28, 357—360; 152.

³² E. B.-Bónis (op. 13), 79.

³³ W. Schmid (op. 27), 89. Primerjaj tudi M. Grubinger (op. 16), Gschmaier, sl. 19, 23.

³⁴ A. Schörgendorfer (op. 24), T. 27, 340; 151.

³⁵ E. Bónis (op. 31), T. XIV, 14/2, podobno T. XIV, 13, 15. — A. Schörgendorfer (op. 24), T. 21, 291, 292.

³⁶ I. Mikl (op. 26), 175, T. I, 7. — A. Schörgendorfer (op. 24), T. 1, 4; 71.

^{36a} Zaradi pomanjkljive inventarizacije je mogoče, da je bil lonec zamenjan s keramiko iz hajdinskih grobišč. — A. Schörgendorfer (op. 24), T. 15, 219; 142, 156.

^{36b} A. Schörgendorfer (op. 24), T. 9, 131; 156.

bovih in pripadajo koncu 1. in 2. stoletju.³⁷ Isto velja tudi za dno podobnega krožnika T. IV, 8, iz sive gline in slično dno T. IV, 9, iz terre sigillate, ki je poleg drobnega koščka stene neznane posodice edini zastopnik te vrste posod v Dobrovniku. Fragment čaše gubanke (sl. 7, 1) pripada prav tako temu obdobju. Z izjemo dveh fragmentiranih ročajev (sl. 7, 3—4), ki pripadata amforam ali vrčem, v Dobrovniku in v gomilah iz drugih krajev niso znane posode z ročaji, čeprav so sicer tipičen in najštevilnejši predstavnik grobne keramike.

Od steklenih izdelkov so v Dobrovniku ohranjeni le fragmenti štirih posodic: zvit rob širše čaše T. VI, 5, prstanasto dno konične čaše T. VI, 3, rob neznane stekleničke z ozkim vratom T. VI, 4, in fragmenti oglatega vrčka T. VI, 2. Ta je bil najden v več gomilah v Ivancu in pri Caspartu datiran v začetek 2. stoletja.³⁸ V Dokležovju odkopana steklena žara je bila, po opisu sodeč, slična podobnim posodam v Ivancu in skupno z njimi sodi v zgodnje 2. stoletje, kar velja tudi za solznico T. VI, 6, iz istega najdišča.³⁹

V grobu gomile A-3 sta bila najdena dva fragmenta fibul, ki pripadata očitno tipu lokaste fibule z locnjem, ki je na pričetku razširjen (T. VI, 1), kot so znane tudi iz Dolge vasi in sodijo v dobo konca 1. in začetka 2. stoletja.⁴⁰

Iz gomil skupine A pri Dobrovniku izvirajo tudi nekateri železni predmeti. Medtem ko so žebliji in ključ časovno neizraziti, sodi prstan z gemo v isto dobo,⁴¹ ost iz obrobja gomile A-1 pa more biti tudi mlajša.⁴²

Tipološki in časovni pregled najdb kaže, da izvirajo doslej znani predmeti iz gomil pri Dobrovniku, Motvarjevcih, Krogu, Bratoncih in Dokležovju iz druge polovice 1. in prve polovice 2. stoletja po n. št. Gomile so torej nastajale v času utrjevanja antične civilizacije, razcveta naselij in urejenega življenja pred pričetkom markomanskih vojn, ki so tudi v Prekmurju gotovo morale pustiti svoje sledove. Vendar o tem obdobju za sedaj še ni zanesljivih najdb in tudi ni znano, v kakšni meri se je naselitev razvijala v naslednjih stoletjih.⁴³ Prometna pota preko Prekmurja so jo gotovo do neke mere stalno spodbujala.

Zaključek

Proučevanje antičnega obdobja v Prekmurju je danes šele v pričetkih. Velik del pokrajine še ni bil niti topografsko pregledan, načrtna izkopavanja važnejših postojank pa so se komaj pričela (gomile — Dobrovnik,

³⁷ A. Schörgendorfer (op. 24), T. 2, 27—29; 125. — Intercisa II, Budapest 1957, 43, sl. 38, 4. — Prim. tudi: Benedikt v Slov. goricah, inv. št. A 443—444 v muzeju Maribor. — J. Caspart (op. 17), Wienerwald, T. V, 28.

³⁸ E. B.-Bónis (op. 15), 68 id., sl. 14—16. — J. Caspart (op. 37), T. VII, 59.

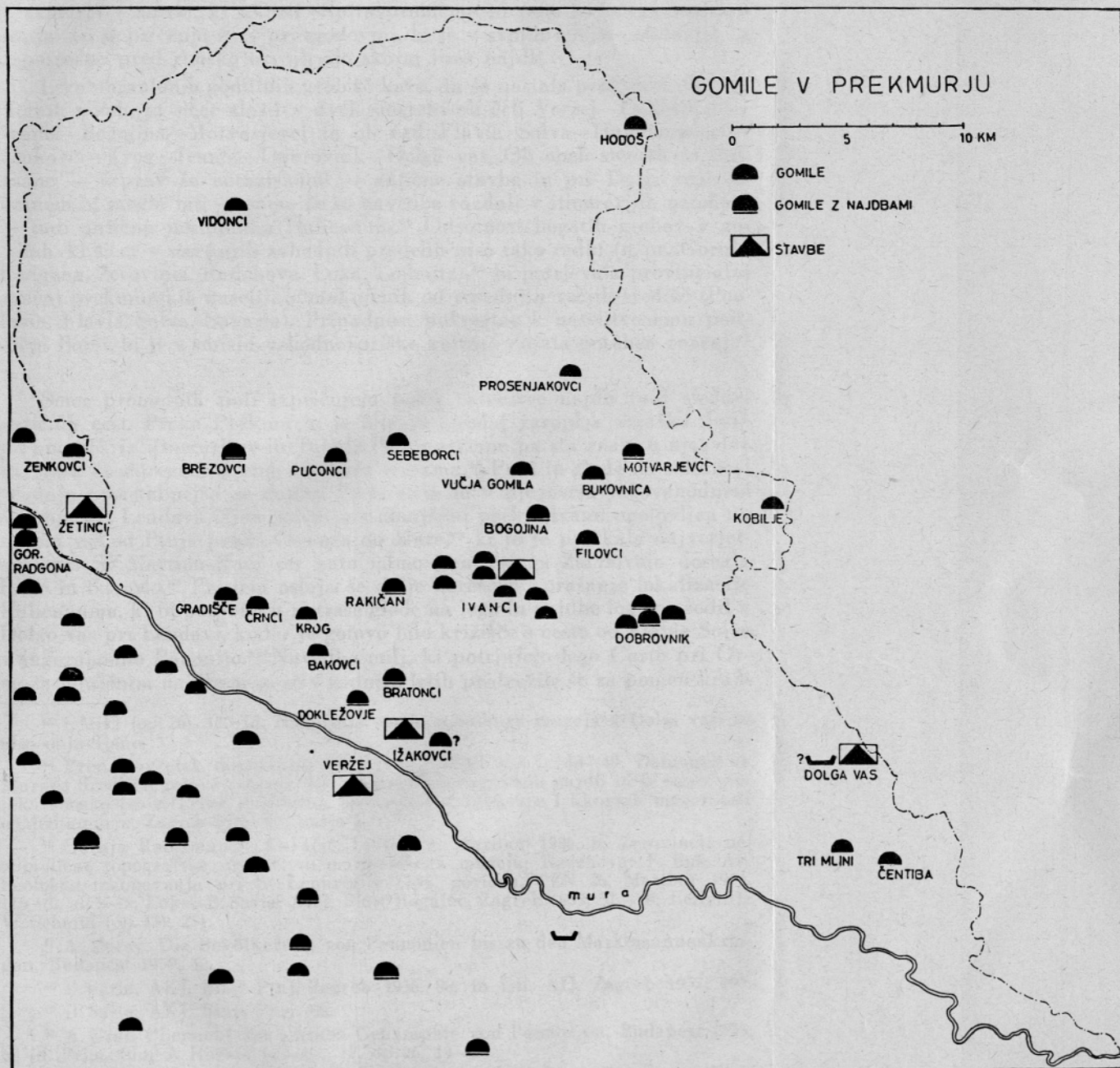
³⁹ E. B.-Bónis (op. 15), 69 id., sl. 15—16.

⁴⁰ I. Mikl (op. 26), 176, T. II, 10. — P. Petru (op. 25), 20, T. IX, 1. — F. Fülep (op. 25), 578, sl. 4, 3, 18; T. XII, 5.

⁴¹ F. Fülep (op. 25), 574, sl. 3, 1, 22; T. X, 4. — A. Fürtwängler, Die antiken Gemmen, III, Leipzig-Berlin 1900, 361.

⁴² Intercisa II, 375, T. LXXIII, 7.

⁴³ Prim. požig Flavie Solve in njen poznejši razvoj — W. Schmid, Römische Forschung in Österreich 1912—1914, XV. BRGK, 1923/24, 225. Iz sond v Dolgi vasi še ni na razpolago dovolj gradiva — I. Mikl (op. 26), 176.



Antične gomile v Prekmurju
 Römerzeitliche Hügelgräber in Prekmurje

naselje — Dolga vas).⁴⁴ Tako je dana doslej le nepopolna splošna podoba Prekmurja v antiki, ki hkrati odpira probleme in pota bodočega raziskovanja. To se pričinja že v prazgodovini, ki je v svojih mlajših obdobjih in neposredno pred rimsko osvojitvijo skoraj brez najdb.

Legi ohranjenih gomilnih grobišč kaže, da so nastala predvsem ob prometnih poteh, in sicer zlasti v dveh smereh: ob črti Veržej—Dokležovje—Ivanci—Bogojina—Motvarjevci in ob črti Flavia Solva—Hummersdorf—Zenkovci—Krog—Ivanci—Dobrovnik—Dolga vas. Ob obeh smereh so tudi znane — čeprav še neraziskane — antične stavbe in pri Dolgi vasi ali Ivancih bi mogla biti — samo če so navedbe razdalj v itinerarijih netočne! — tudi antična postojanka Halicanum.⁴⁵ Odsotnost bogatih grobov v gomilah, ki sicer v sosednjih zahodnih predelih niso tako redki (n. pr. Gornja Radgona, Žerovinci, Radehova, Loka, Leibnitz),⁴⁶ bi potrjevala provincialni značaj prekmurskih naselij, odmaknjenih od sosednjih večjih središč (Poetovio, Flavia Solva, Savaria). Pripadnost pokrajine k naseljitvenemu področju Bojev bi ji v smislu vzhodnonoriške kulture dajala poseben značaj.⁴⁷

Smer prometnih poti izpričujejo poleg osreditve najdb tudi sledovi antičnih cest. Preko Prekmurja je bila že zgodaj zgrajena vojaška cesta v Panonijo, iz itinerarijev in Tabule Peutingeriane pa sta znani o njej dve varianti, ki ustrezata dvema cestnima trasama.⁴⁸ Prva in glede na solidnost gradnje pomembnejša se dotika Prekmurja le v njegovem jugovzhodnem obrobju pri Lendavi. Njen potek je z manjšimi prekinitvami ugotovljen na terenu vse od Ptuja preko Ormoža do Mure,⁴⁹ ki jo je prečkala najverjetneje pri Sv. Martinu-Kotu ter nato mimo Lendave in Zalalövöja dosegla Rabo in Savario.⁵⁰ Pri tem ostaja še dalje nerešeno vprašanje lokalizacije Halicanuma, ki bi po poteku te trase glede na lego in najdbe logično sodil v Dolgo vas pri Lendavi, koder je gotovo bilo križišče s cesto od Flavie Solve v jugozahodno Panonijo.⁵¹ Navedbe milj, ki potrjujejo lego Curte pri Ormožu (antičnim najdbam so se v zadnjih letih pridružile še za pomen kraja

⁴⁴ I. Mikl (op. 26), 175 id. Nadaljnje sonde soboškega muzeja v Dolgi vasi še niso objavljene.

⁴⁵ Prim. povzetek dosedanjih mnenj — J. Šašel (op. 1), 48—49. Domneva za Mursko Središče gotovo odpade, ker je kraj brez antičnih najdb in iz smeri poteka rimske ceste. Prim. A. Horvat, Spomenici arhitekture i likovnih umjetnosti u Medjumurju, Zagreb 1956, 17, karta I.

⁴⁶ Gornja Radgona: F. Kovačič, Ljutomer, Maribor 1926, 6; Žerovinci: neobjavljene topografske ugotovitve mariborskega muzeja; Radehova: F. Baš, Arheološka izkopavanja pri Sv. Lenartu v Slov. goricah, ČZN 26, Maribor 1951, 116 id., sl. 5—5; Loka: B. Saria, AKJ, Blatt Rogatec, Zagreb 1959, 57—58; Leibnitz: W. Schmid (op. 45), 251.

⁴⁷ A. Mocsy, Die Bevölkerung von Pannonien bis zu den Markomannenkriegen, Budapest 1959, 52.

⁴⁸ B. Saria, AKJ, Blatt Ptuj, Zagreb 1956, 88, in isti, AIJ, Zagreb 1957, 195.

⁴⁹ B. Saria, AKJ, Blatt Ptuj, 88.

⁵⁰ A. Graf, Übersicht der antiken Geographie von Pannonien, Budapest 1936, 68 id. Prim. tudi A. Horvat (op. 45), 17, op. 26, 19—20.

⁵¹ W. Modrijan (op. 10), 404. — A. Graf (op. 50) v karti Panonije presenetljivo ne prikazuje nobene cestne zveze Sophianae z Norikom in zahodno Panonijo severno od Drave.

važne prazgodovinske),⁵² pa kažejo, da bi Halicanum ob tej trasi moral biti nekje pred Muro, koder ni zadevnih najdb.⁵³

Druga antična pot je izpričana bolj posredno s tradicijo in ledinskimi oznakami na terenu med Ptujem in Veržejem (ledine »rimska cesta«, kraj Stara cesta, gomile).⁵⁴ Na prekmurskem področju priča o njej poleg Veržeja onstran Mure pas gomil pri Dokležovju, Bratoncih, Ivancih, Bogojini in Motvarjevcih, stavbni ostanki pri Ižakovcih in Ivancih, ohranjene trase stare ceste pri Ivancih in ledina »rimska cesta« pri Motvarjevcih.⁵⁵ Tej trasi bi ustrezala navedba Tabule Peutingeriane kot krajša pot do Savarije, če bi smeli lokalizirati 20 mp od Poetovija oddaljeno postojanko Ad vice-simum pred prehodom Mure pri Veržeju, za kar bi poleg razdalje (Ptuj—Verzej 20 mp zračne črte) in najdb govoril tudi pomen rečnega prehoda.^{55a}

Tretja antična pot iz Poetovija proti Savariji se Prekmurja dotika najbrž le v zahodnem obrobju. Zanj prav tako govore namesto ohranjene cestne trase posredni znaki (ledine »rimska cesta«, gomile pri Desterniku, Brengovi, Benediktu in okolici, Ihovi in Hercegovščaku, ostanki stavb pri Benediktu in okolici, antični kamnolom pri Oseku, najdba bronastih čelad pri Ženjaku).⁵⁶ Muro je ta pot dosegla pri Gornji Radgoni, ki po svoji legi in obilici prazgodovinskih in antičnih najdb pomeni stalno pomembno naselitveno točko ob rečnem prehodu.⁵⁷ Nadaljevanje poti kažejo gomile pri Zenkovcih, antične stavbne ostaline pri Žetincih, po geografski logiki pa dolina Ledave kot najbližja pot k Rabi v smeri proti Savariji.⁵⁸

Preko Prekmurja je gotovo tekla še četrta antična prometna žila iz Flavie Solve proti jugovzhodu. Izpričana je prav tako večinoma po po-

⁵² Izkopavanja Ptujškega muzeja (B. Perc) v letih 1955—1959 so pokazala intenzivno poselitve v pozni bronasti dobi, a tudi v poznem latenu, kar potrjuje trditev A. Grafa (op. 50), 68, o predrimskem prekulu imena in naselbine Curte.

⁵³ Okolica Sv. Martina ni bila nikdar preiskana, zato pomen pri Gozonu omenjenih ruševin ni znan — A. Horvat (op. 45), 20.

⁵⁴ Prim. tudi H. Pirchegger, Der Stadtbezirk Poetovios, ZhVSt IX, Graz 1911, 105, 108.

⁵⁵ Del cestišča smeri jug—sever je severno od Ivanec proti Bogojini še danes dobro viden (top. ogledi soboškega muzeja 1957 — I. Mikl). Ledinsko oznako pri Motvarjevcih omenja F. Baš, Spomeniško Pomurje, M. Sobota 1957, 6.

^{55a} O najdbi antične stavbe glej F. Kovačič (op. 46).

⁵⁶ Topografski ogledi mariborskega muzeja so odkrili osredotočenje teh najdb okrog Benedikta, ki skupno s pomenom kamnoloma v Oseku brezdvomno govore za cestno zvezo. Prim. tudi F. Pischinger, Archäologische Studien auf dem Gebiete von Poetovio, Blätter zur Geschichte und Heimatkunde der Alpenländer 28, Graz 1911, 116, ki pa potek ceste pri Gornji Radgoni postavlja preko Cerkev-njaka in Ivancev, kjer je prav tako vrsta gomilnih grobišč.

⁵⁷ Grajski grič v Gorenji Radgoni ima sledove kulturnih plasti ilirske ali še starejše naselitve, podobni sledovi so tudi v južnem in zahodnem delu mesta (topografski ogledi mariborskega muzeja 1960 — S. Pahič). Na grajskem griču, južno in zahodno od mesta znana vrsta že izravnanih gomil (F. Kovačič, Ljutomer, 6), od katerih jih je nekaj še ostalo. V gomili pri opekarni najdene ilirske najdbe z ostanki bronastega vozička (»Der Wagen von Radkersburg«) — Walter Schmid, Der Kultwagen von Strettweg, Leipzig 1954, 57, op. 19; sl. 7. Del gomil je gotovo antičnih (F. Kovačič, Ljutomer, 6).

⁵⁸ Zenkovci: F. Pichler, Text zur Archäologischen Karte von Steiermark, Graz, 59; Zetinci: F. Kovačič, Slovenska Štajerska in Prekmurje, Ljubljana 1926, 2. Ob gornji Ledavi z izjemo nezanesljivega poročila o antičnih črepinjah pri Rogoševcih (F. Baš, pismeno sporočilo piscu 1960) ni znanih drugih antičnih najdb.

srednih najdbah, in sicer stavbnih ostalinah in številnih gomilnih grobiščih severno od Mure med Flavio Solvo in Radgono, nekoliko odmaknjenih od današnje reke na že pred poplavamami zavarovanem terenu.⁵⁹ V Prekmurju poteka ta pot najverjetneje od Žetincev mimo Kroga, Dokležovja, Rakičana, Ivanec in Dobrovnika proti Dolgi vasi.⁶⁰ S tem se je tudi v okolihu Ivanec ustvarilo prometno križišče kot pri Lendavi, s čimer sta dva kraja v ne preveliki razdalji pridobila na pomenu. Pač pa za sedaj še ni jasno, ali je bilo to istočasno ali pa v nekem historičnem zaporedju.⁶¹

Čeprav je še preuranjeno podajati antično zgodovino Prekmurja, dose-danje poznavanje terena in maloštevilnih najdb omogoča povzeti nekaj splošnih zaključkov. Na gričevnati in ravninski del razdeljena prekmurska zemlja kaže že v neolitiku neko raztreseno, toda splošno poselitev, predvsem na Dolinskem in ob zgornji Krki, kar ustreza splošni poselitvi Podravja in Pomurja v poznem neolitiku (tako imenovani slovenski varianti lengyelske kulture z doslej znanimi seliščnimi najdišči pri Šafarskem in Andrenškem vrhu).⁶² Iz poznejših obdobij pa so znane le redke posamične najdbe, zato je poselitev nujno morala biti zelo redka.⁶³ V tako pokrajino so prišli Rimljani, ko so preko poplavnih in gozdnih krajev, morda tudi mimo naselij, trasirali cesto proti Donavi. Izgradnja teh poti je omogočila nastanek novih obcestnih naselij, ki so se do markomanskih vojn razširjala ob njih. To so bile večinoma cestne postojanke, ki z izjemo pomembnejše vloge križišč (Ivanci, Dolga vas) v tej izrazito prehodni pokrajini niso ustvarile večjega središča. Vanj se ni razvil niti Halicanum, če je stal na prekmur-skih tleh. Posledice markomanskih vpadov v Prekmurju še niso raziskane, na tako izrazito prehodnem področju pa gotovo niso izostale. Življenje poznejših stoletij je zavito v temo, čeprav ob tej važni prometni poti ni izumrlo. Najdb iz dobe preseljevanj in prve slovenske naselitve doslej ni. Antična tradicija je v sodobnem Prekmurju precej šibka, morda prav za-radi pomanjkanja večjih najdb, medtem ko se pri ljudski presoji gomil pozna vpliv turških vpadov.⁶⁴ Naloge bodočih raziskovalcev prekmurske antike so torej še velike.⁶⁵

⁵⁹ W. Modrijan (op. 10), 404.

⁶⁰ Pri Ivancih je zasledila F. Šnajder cestno traso po njivah proti jugo-vzhodu (glej pril. 17).

⁶¹ Potrebno bi bilo poznavanje večjega števila najdb ob obeh trasah, morda tudi kritična analiza antičnih virov. Prim. poskus J. Šašla (op. 1), 49, sl. 5.

⁶² Najdbe iz sondiranj še neobjavljene. Prim. J. Korošec, Eine neue Kultur-gruppe des späten Neolithikums in Nordwestjugoslawien, Acta archäologica IX, Budapest 1958, 95.

⁶³ Zanesljiva najdba je le hallstattska bronasta ovratnica iz Večeslavec pri Gornji Lendavi, v zasebni lasti. O ostankih »starejše železne dobe« pri Turnišču in Tišini ni materialnih dokazov (J. Šašel, Kronika III/1, 1955, 45). V Prekmurju ni doslej znana nobena keltska najdba.

⁶⁴ Gomile presoja ljudstvo v Prekmurju na splošno kot »turške grobove«. Nasprotno pa vidijo ljudje v Slovenskih goricah v gomilah tradicionalni »Atilov grob«.

⁶⁵ Ker Pomurski muzej v Soboti še nima svojega arheološkega delavca, mi je ljubeznivo dal na razpolago gradivo in topografske zapiske, za kar se upravi na tem mestu lepo zahvaljujem.

ZUSAMMENFASSUNG

Die provinziäl-römischen Hügelgräber in Prekmurje

Die urgeschichtlichen Funde und Funde aus der Römerzeit in Prekmurje — einer Landschaft zwischen Mur und der österreichischen bzw. ungarischen Grenze im Nordosten Sloweniens — sind verhältnismässig wenig erforscht, da dieses Randgebiet bisher weit von den Museumszentren entfernt war und nur über eine kleine Anzahl heimischer Forscher verfügte. Aus den urgeschichtlichen Epochen kamen bei den bisherigen Ausgrabungen nur einige Funde ans Tageslicht, während aus der Römerzeit auch einige Gräberfelder und Siedlungsspuren bekannt sind.¹ Eine intensive Erforschung ist für die Siedlungsreste von Dolga vas (Lendava), Ivanci und Ižakovci noch notwendig, einige Grabstätten sind aber gelegentlich schon angeschnitten worden. Sie bestehen fast ohne Ausnahme (die 30 Gräber von Dolga vas sind in diesem Aufsatz nicht berücksichtigt, da die Funde nicht erreichbar sind) aus Hügelgräbern, die meistens in zwei durch Verkehrswege bedingten Zonen Dokležovje—Motvarjevci und Radgona—Dobrovnik liegen. Neben den aus Notizen und anderen Hinweisen bekannten und nicht immer durch Funde aus der Römerzeit gesicherten Hügelgräbergruppen aus Bakovci, Bogojina, Brezovci, Bukovnica, Čentiba, Črnci, Filovci, Gradišče, Hodoš, Ivanci, Kobilje, Krog, Prosenjakovci, Puconci, Rakičan, Sebeborci, Trije mlini, Vidonci und Vučja gomila sind bisher nur einige Hügelgräber in Bratonci, Dobrovnik, Dokležovje und Motvarjevci zum Teil von Fachleuten ausgegraben worden, wovon nur von Dobrovnik Berichte über die Grabungen vorliegen und in diesem Aufsatz eingehender behandelt werden (Beil. 1).

Auf den Feldern zwischen den Ortschaften Dobrovnik und Turnišče befanden sich im Jahre 1955 noch vier Hügelgräbergruppen und einige vereinzelte Hügelgräber (Beil. 2). Die Gruppe A, aus sechs Hügelgräbern bestehend, wurde damals teilweise erforscht, als der Grundbesitzer zwei Hügel geebnet hat und ein ähnliches Schicksal auch zwei weiteren drohte (Beil. 3). Alle vier durchforschten Hügelgräber enthielten Brandbestattungen. In den Hügeln 1 und 2 fand man Asche mit Knochenresten (Beil. 5), ganze und zerbrochene Gefässe, alles ohne Steinbelag in der Mitte auf den Erdboden gelegt (T. I, 2, 3, 5). Nur die grosse Urne (T. I, 1) im Hügel 1 war in die Erde eingegraben. Das grösste Hügelgrab 3 (Abb. 3, Beil. 6—7) wurde zuerst von allen Seiten mit Erde aufgeschüttet, die wegen des grossen Kreises nicht bis zur Mitte reichte und so einen Erdkranz gebildet hat. Während auf dem Erdboden nur eine Brandstelle und die Steinreste unbekannter Bedeutung aufgefunden wurden, hat man die Brandbestattung mit Holzkistenresten, Urne (T. I, 4) und einigen Eisen-, Bronze- und Glasbeigaben (Abb. 1, 2, 5, T. VI, 1—3) am westlichen Rand in diese Schicht eingesetzt (Abb. 4, Beil. 8—9). Später wurde noch die Mitte mit zugeführter Erde ausgefüllt und so der Hügel gebildet. Auch im Hügelgrab 4 (Beil. 10—11) gab es auf dem Boden unbekannte vorrömische und antike Brandstellen mit vereinzelt Pfostenlöchern, während die Brandbestattung am westlichen Rand in die aufgeschüttete Erde eingesetzt war (Abb. 8—9, Beil. 12—15, T. I, 7; III, 1—10). In der aufgeschütteten Erde beider Hügelgräber gab es auch viele antike Scherben (T. I—V, Abb. 6—7). Die Hügelgräber 5 und 6 blieben unerforscht.

Zwei Jahre später wurde das Hügelgrab 1 der Gruppe B (Abb. 10, Beil. 4) vom Besitzer zur Hälfte abgetragen. Der Rest wurde nachher durchsucht, jedoch

find man keine Spur eines Grabes (Beil. 16). Auch hier gab es in der aufgeschütteten Erde zerstreute Scherben (T. VII, 7—8).

Die Hügelgräber von Bratonci enthielten nur eine Aschenschicht mit wenigen erhaltenen Scherben (T. VII, 5—6). In Brezovci gab es in den von den Bauern geöffneten Hügeln die aus Steinplatten gebildeten Grabkammern (Abb. 11). Solche Gräber sind auch in Dokležovje gefunden worden (Abb. 12), während die angeschnittenen Hügelgräber in Motvarjevci angeblich nur einfache Brandbestattungen enthielten (Abb. 13). Von einigen anderen ausgeraubten Hügelgräbern um Ivanci (Beil. 17) und anderswo liegen keine verlässlichen Berichte vor.

Die Hügelgräberfelder in Prekmurje bilden nur einen kleinen Teil des grossen Raumes mit provinzialrömischen Hügelbestattungen, der von der Donau im Norden durch Ostösterreich und Westungarn bis zur Sann im Süden reicht. Die Gruppen sind ziemlich klein und zählen durchschnittlich nur fünf Hügel, was weniger als in den benachbarten Windischen Büheln (zehn) ist, während einige Gräberfelder in der Umgebung bis hundert und mehr Hügelgräber aufwiesen.^{9—10} Die Hügelgräber von Prekmurje unterscheiden sich der Grösse, Form und Lage nach nicht von denjenigen in den benachbarten Gebieten. Bisher festgestellte Bestattungen wurden einfach auf dem Boden oder in der Steinplattenkammer eingerichtet. Die ersten sind zahlreicher und haben in der Nachbarhaft mehr Parallelen,^{13—19} jedoch sind auch die Steinplattengräber eine ziemlich übliche Erscheinung.^{20—21} Die beiden peripheren Bestattungen in den Hügeln 3—4 der Gruppe A von Dobrovnik stellen eine Seltenheit dar.^{2, 22}

Die keramischen Funde haben nur wenige ganze Gefässe. Der heimischen Erzeugung entstammen vor allem die eiförmigen Töpfe mit Kammstrichverzierung und gelegentlichen Wellenlinien (T. I, 1, 4, 5 usw.), die samt den Gefässdeckeln gleicher Erzeugung (z. B. T. V) im 1. und noch 2. Jh. u. Zr. gehören. Die überwiegende Zahl dieser Gefässe möge als stärkere Betonung der einheimischen Bevölkerung in der Besiedlung dieser Landschaft in der Römerzeit gedeutet werden.

Die importierte Ware besteht grösstenteils aus feintönigen grauen oder roten Töpfen (Dobrovnik: T. I, 2—3; II, 2, 4; Motvarjevci: T. VII, 1—2; Rakičan: T. VII, 3), die aus dem Ende des 1. und Anfang des 2. Jh. u. Zr. stammen.^{31—37} Wie schon die einheimischen Töpfe stellen auch einige importierte Gefässe — z. B. Topf T. IV, 2, Schale T. IV, 3 — die vorrömische Tradition dar.^{27, 33, 36} Die Krüge sind unter diesen Funden mit Ausnahme zweier Henkelfragmente nicht vertreten, obwohl sie sonst für die Grabkeramik typisch sind.

Zu den Glasgefässen gehörte neben einigen Becher-, Krug- und Tränenfläschchenfragmenten (T. VI) auch eine — verlorengegangene — Glasurne. Unter den Metallfunden waren zwei Bogenfibelfragmente (T. VI, 1), Eisennägel mit Schlüssel (Abb. 5) und ein Eisenring mit Gemme (Abb. 2). Die Inschrift auf der grossen Bronzmünze (Abb. 1) war nicht mehr lesbar. Alle diese Funde stammen aus derselben Zeit, und zwar aus jener, da sich die antike Zivilisation mit dem Aufblühen der Siedlungen in diesem Gebiet schon stark durchgesetzt und bevor die Markomanneneinfälle dieses friedliche Leben gestört hatten.

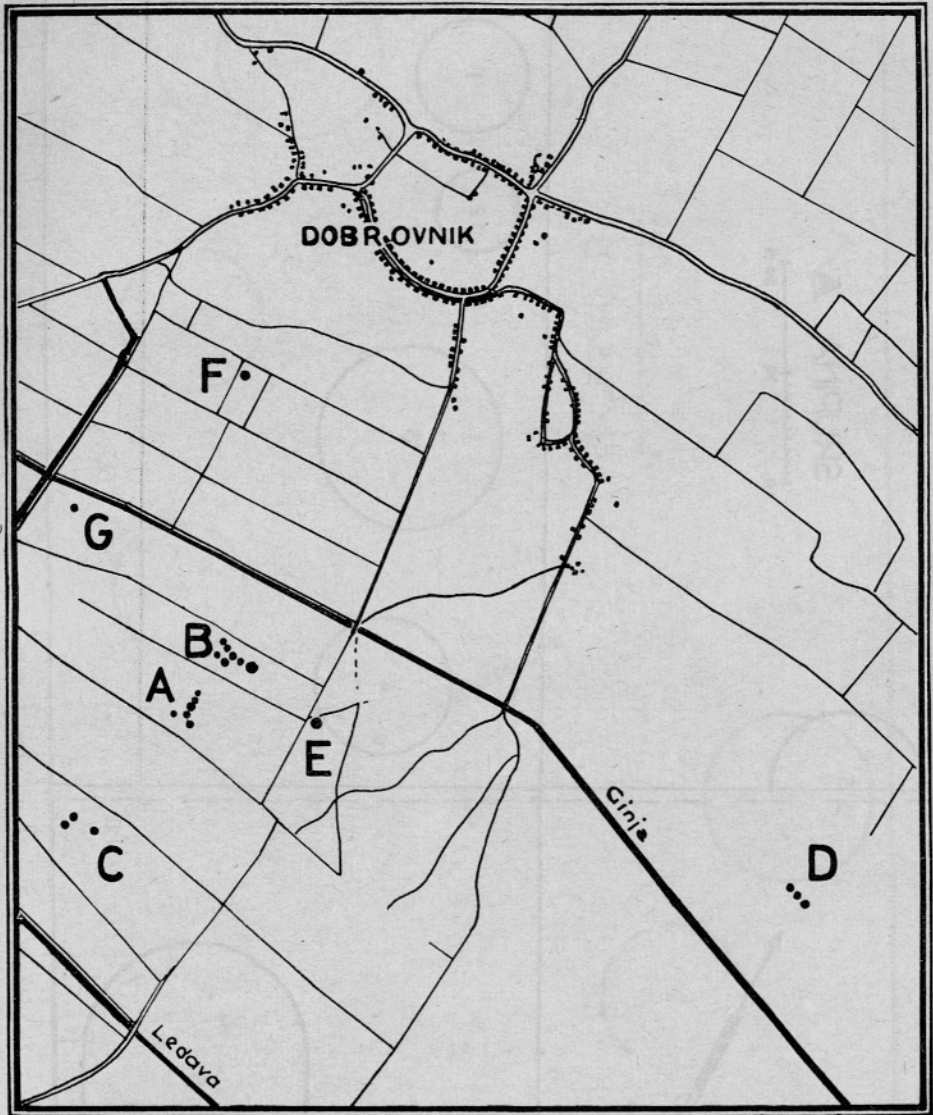
Die besprochenen Funde geben infolge der erst im Anfangsstadium befindlichen systematischen Forschung ein sehr unvollständiges Bild der antiken Periode in Prekmurje. Zwei Besiedlungszonen treten hervor: Verzej—Dokležovje—Motvarjevci und Umgebung von Radgona—Dobrovnik—Dolga vas (Lendava), während die Hügelandschaft im Norden zur Zeit nur vereinzelte Funde aufweist.

Die Abwesenheit der reichen Hügelgräber mit Grabkammern, die in der westlichen Nachbarschaft nicht so selten sind,⁴⁶ mögen für den stärkeren Provinzialcharakter der Siedlungen in der zum Boiergebiet gehörigen Landschaft sprechen.⁴⁷ Dennoch kamen auf den durchgehenden Verkehrswegen auch die Römer ins Land. Diese Wege scheinen in vier Linien das Gebiet von Prekmurje überquert zu haben. Die Hauptstrasse Aquileia—Carnuntum/Aquincum verlief nur am südöstlichen Rande bei Lendava, wo in Dolga vas öfters — jedoch mit den itinerarischen Meilenangaben nicht übereinstimmend — Halicanum gesucht wird. Dieser Strassenkörper ist im Terrain von Poetovio bis zum Murübergang bei St. Martin-Kot meistens gesichert und zum Teil auch gut erhalten,^{48—50} im weiteren Verlauf über Lendava nach Szombathely jedoch weniger bekannt. Während die Station Curta im Raume von Ormož zu suchen ist,⁵² müsste Halicanum den Itinerarienangaben nach noch vor dem Murübergang, d. h. ausser Prekmurje liegen, wo im Gebiet St. Martin—Mursko Središče die entsprechenden Siedlungsfunde noch fehlen.⁵³

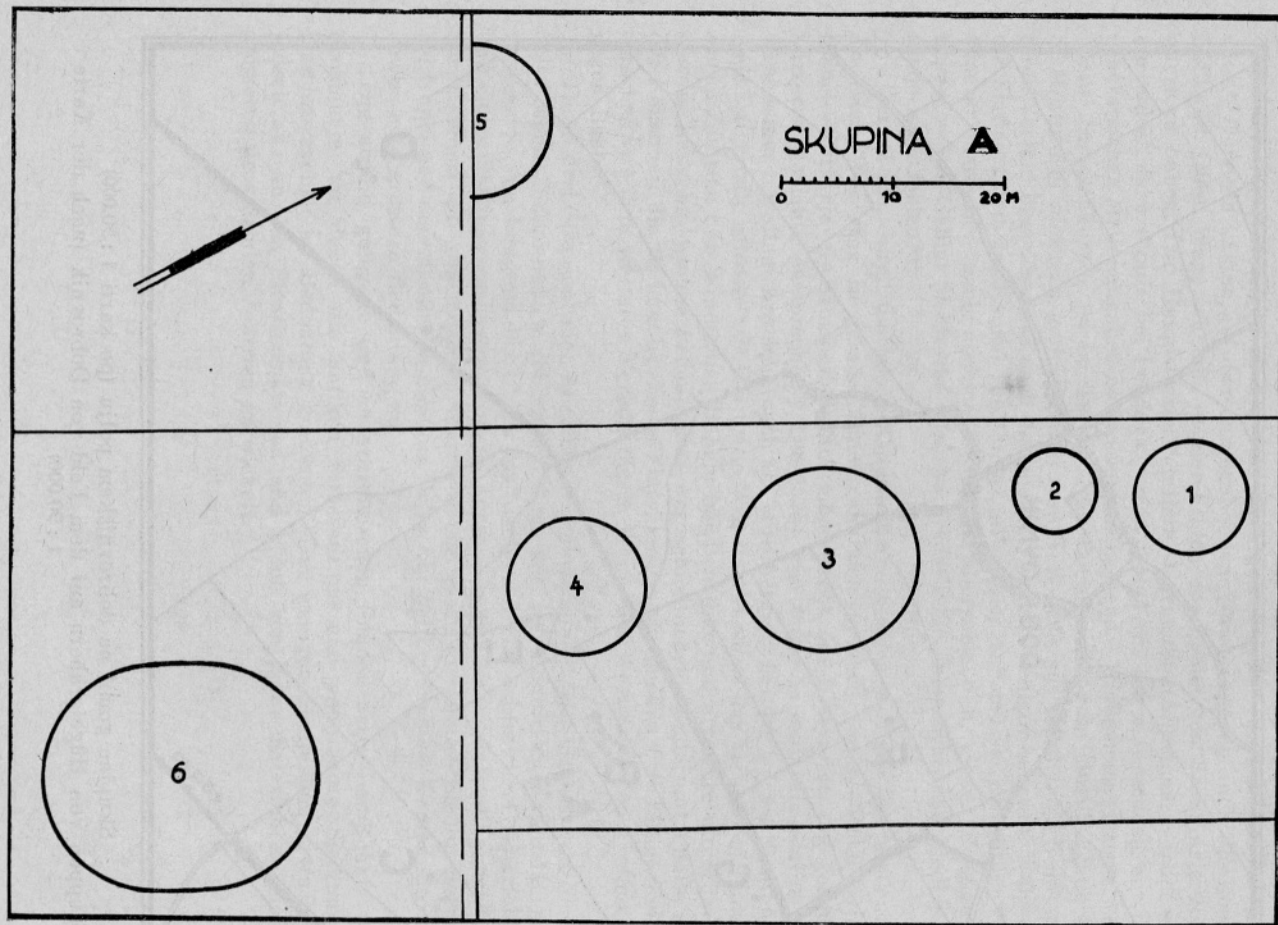
Der zweite, durch die lokale Tradition und einigen wenigen Terrainsparen erwiesene Weg ging in gerader Linie von Poetovio nach Verzej—Dokležovje—Ivanci—Motvarjevci—Szombathely und möge der in den Itinerarien angegebenen kürzeren Variante entsprechen.⁴⁸ Die 20 mp von Poetovio entfernte Station Ad vicissimum lag allem Anschein nach am Murübergang bei Verzej, wo Siedlungsreste festgestellt wurden.^{54—55} Der dritte Weg durchkreuzte das an antiken Funden reiche Zentrum der Windischen Büheln bei Benedikt und erreichte die Mur bei Gornja Radgona, wo die bedeutenden urgeschichtlichen Funde und Funde aus der Römerzeit die Bedeutung dieses Flussüberganges betonen.^{56—57} Einige Funde sprechen von dem weiteren Verlauf dieses Weges am Westrande von Prekmurje gegen Raab.⁵⁸

Diese drei Strassenlinien überschneidet wahrscheinlich ein vierter, von Flavia Solva nach Südpannonien führender Weg, der im oststeirischen Murtal und Prekmurje von Radgona bis Dolga vas/Lendava durch zahlreiche Gräberfelder und einige Siedlungsreste erwiesen, im Terrain jedoch kaum feststellbar ist.^{59—60} Somit kommt den von mehreren Hügelgräbergruppen umsäumten Siedlungsresten bei Ivanci und dem ähnlichen Fundort Dolga vas bei Lendava als Knotenpunkten gewiss eine grössere Bedeutung zu.

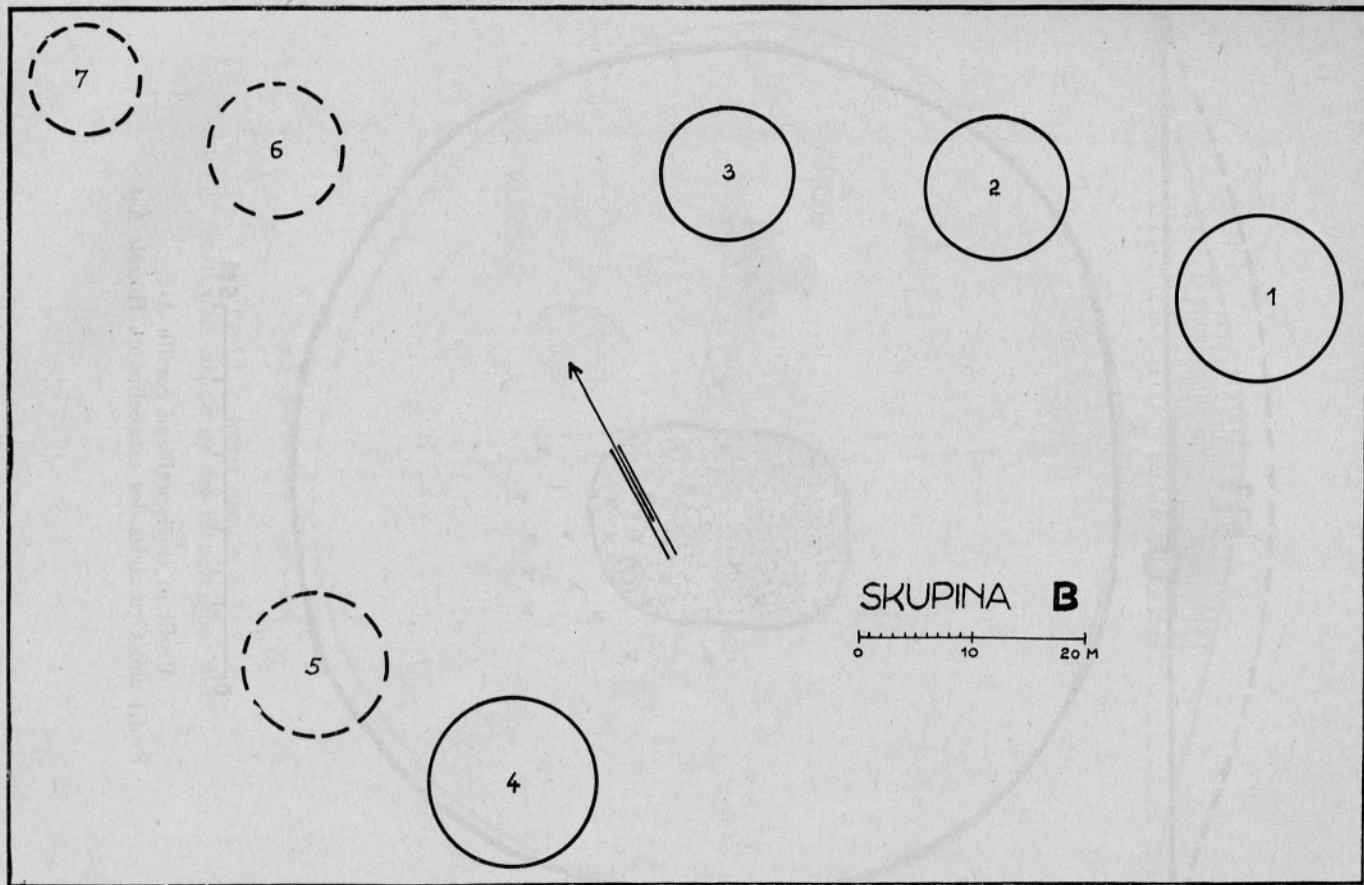
Die abseits gelegene und an vorrömischen Funden arme Landschaft von Prekmurje hat durch die antiken Strassenzüge und neuerbaute Siedlungen Durchzugsgebiet an Bedeutung gewonnen. Die wenigen Siedlungen erwachsen jedoch nur an den Strassenstationen und keine von ihnen hat sich zu einem grösseren provinziellen Zentrum entwickelt.



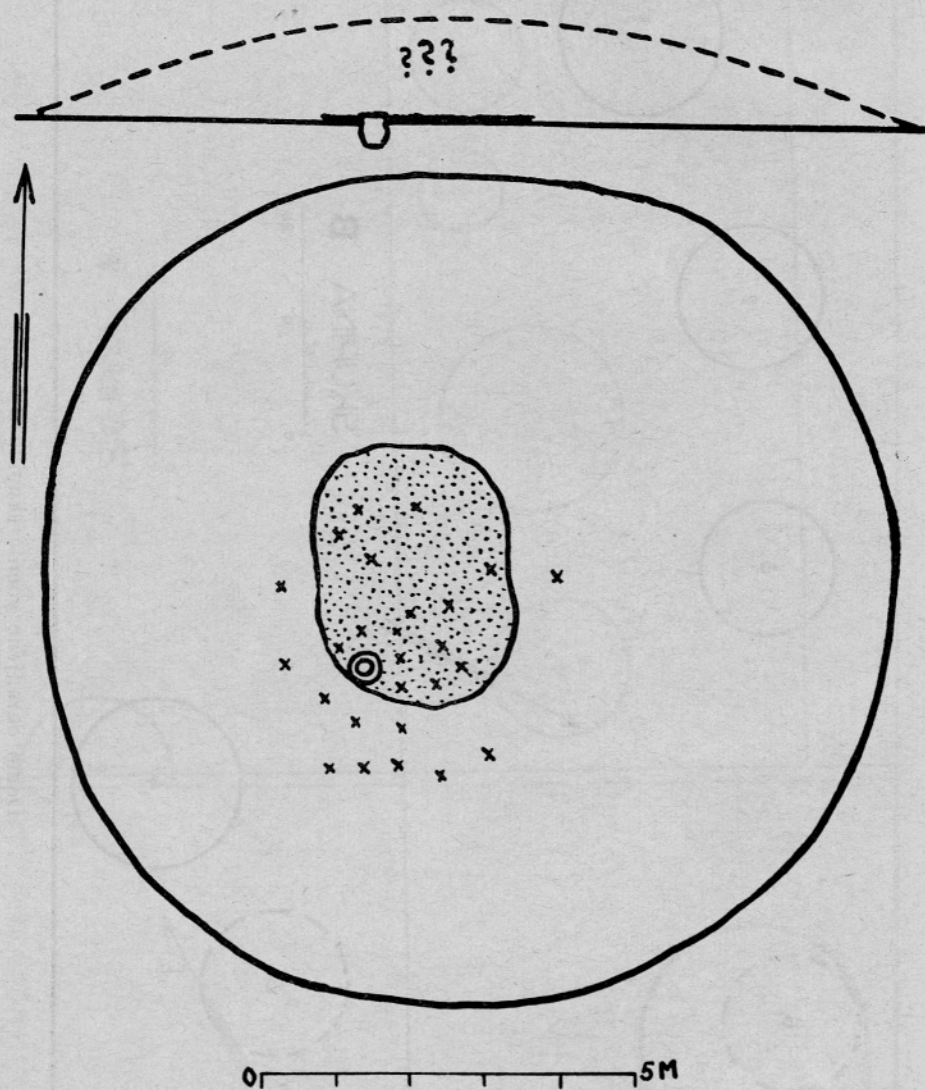
Skupine gomil na dobrovniškem polju (po karti 1 : 50.000)
Gruppen von Hügelgräbern auf dem Feld von Dobrovnik (nach der Karte
1 : 50.000)



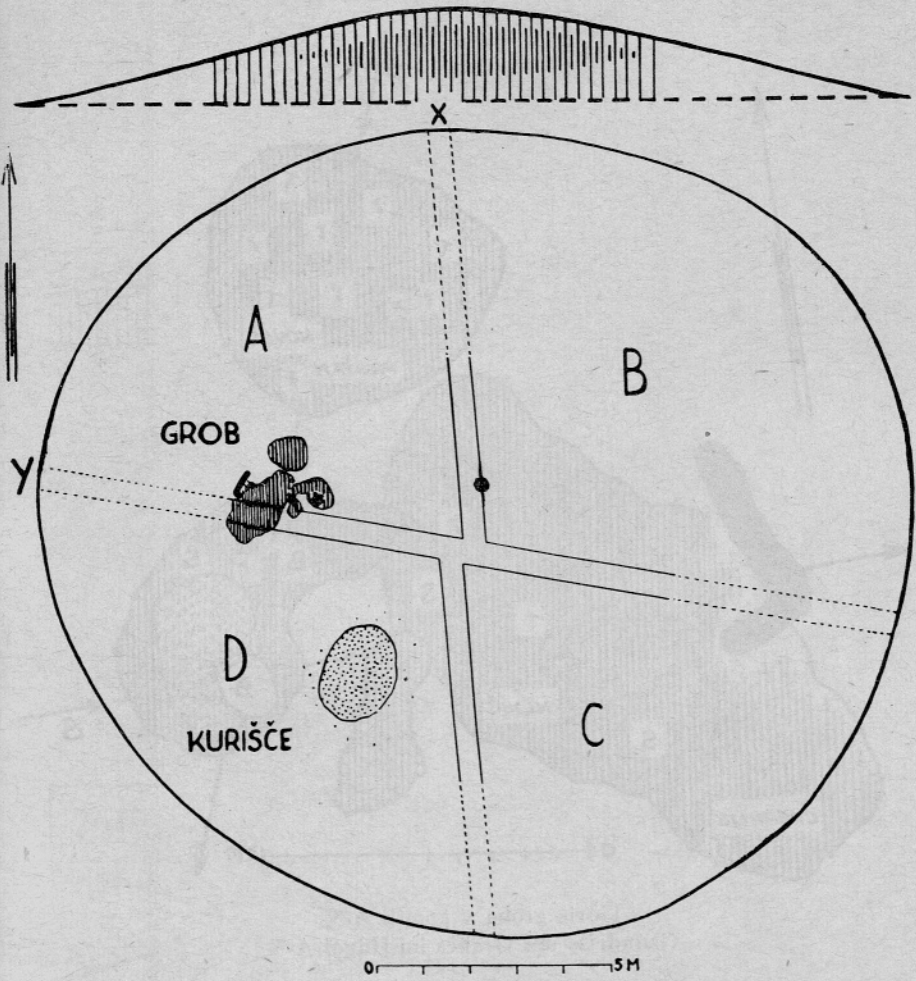
Leta 1955 preiskane gomile skupine A
Im Jahre 1955 untersuchte Hügelgräbergruppen der Gruppe A



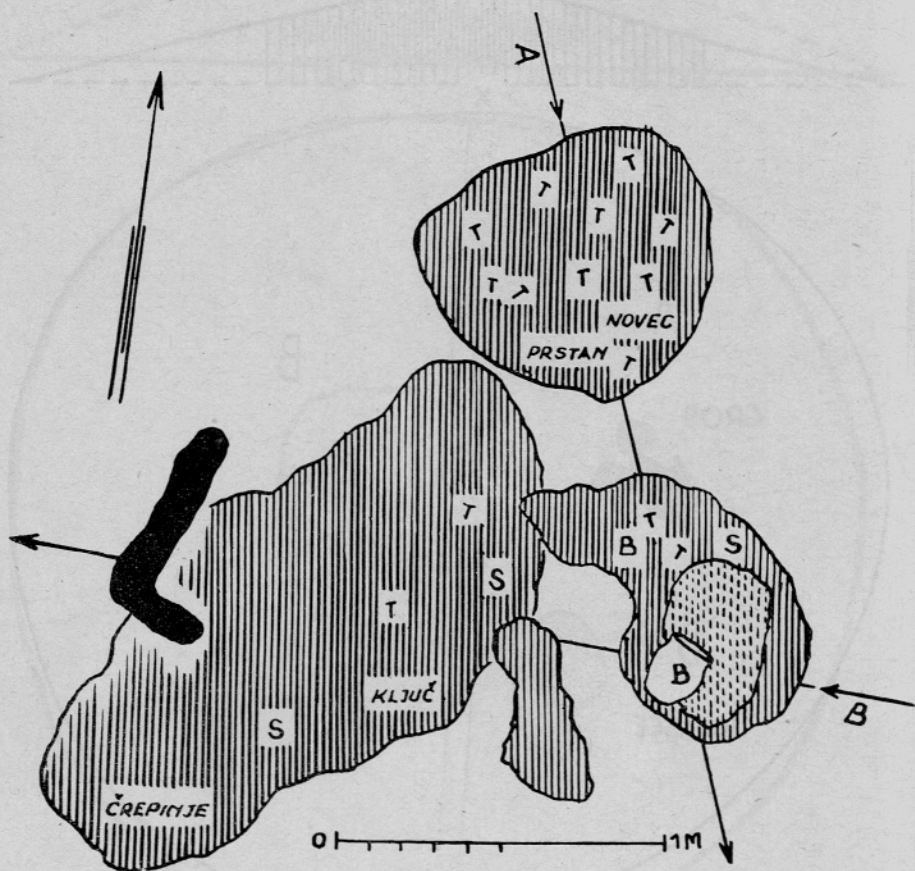
Delno ohranjene gomile skupine B
Teilweise erhaltene Hügelgräber der Gruppe B



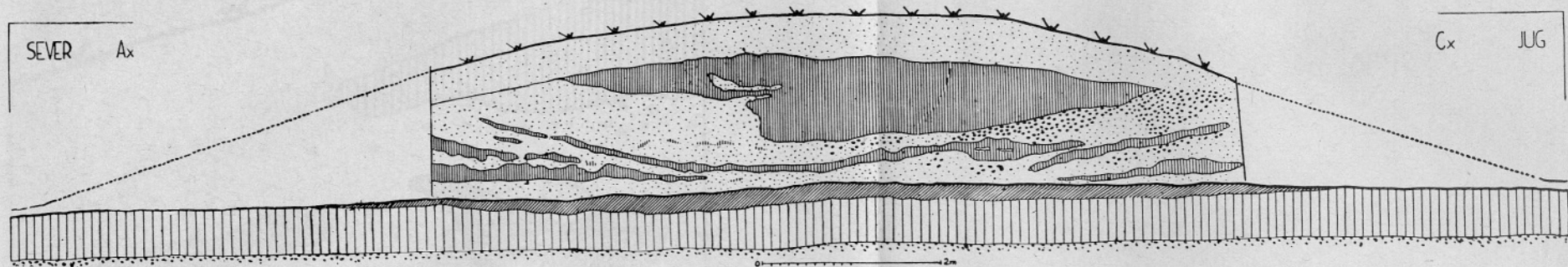
Profil in tloris uničene gomile A-1
Profil und Grundriss des eingebneten Hügels A-1



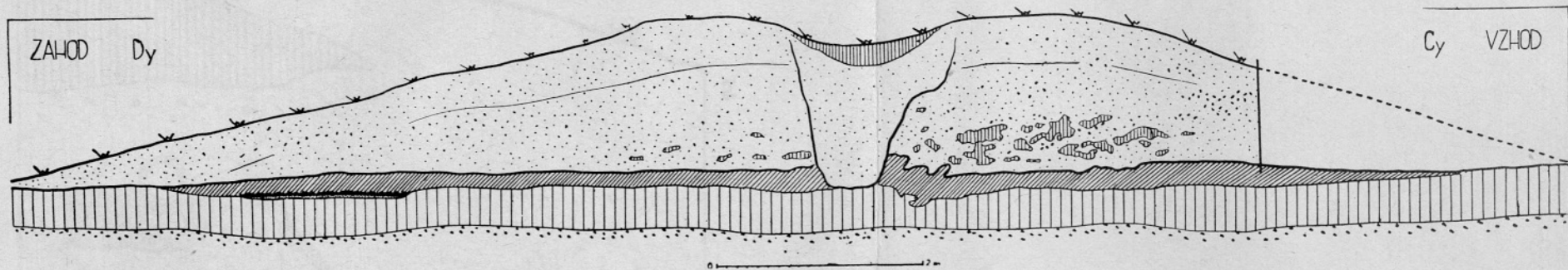
Profil in floris gomile A-3
Profil und Grundriss des Hügelgrabes A-3



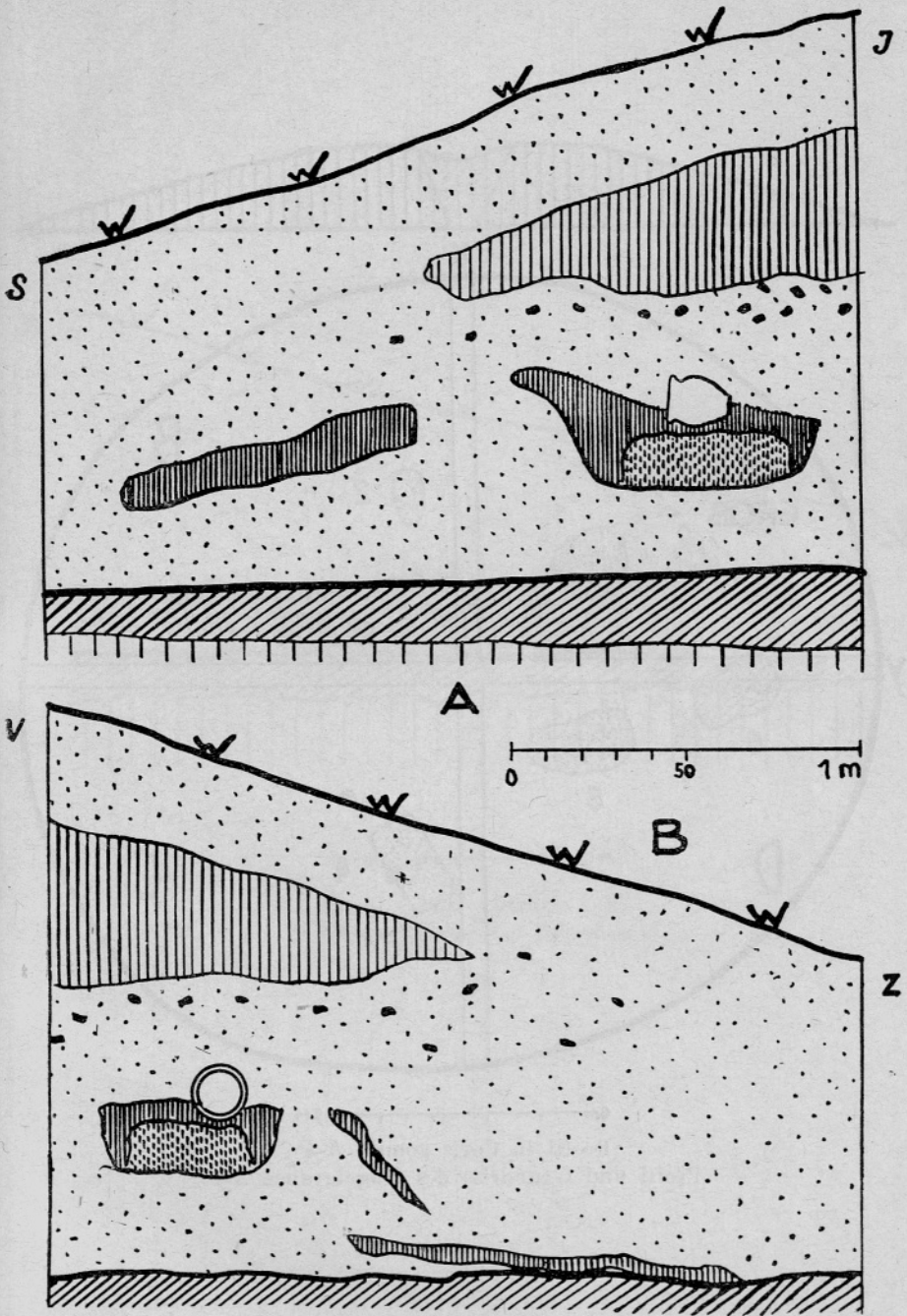
Tloris groba v gomili A-3
Grundriss des Grabes im Hügel A-3



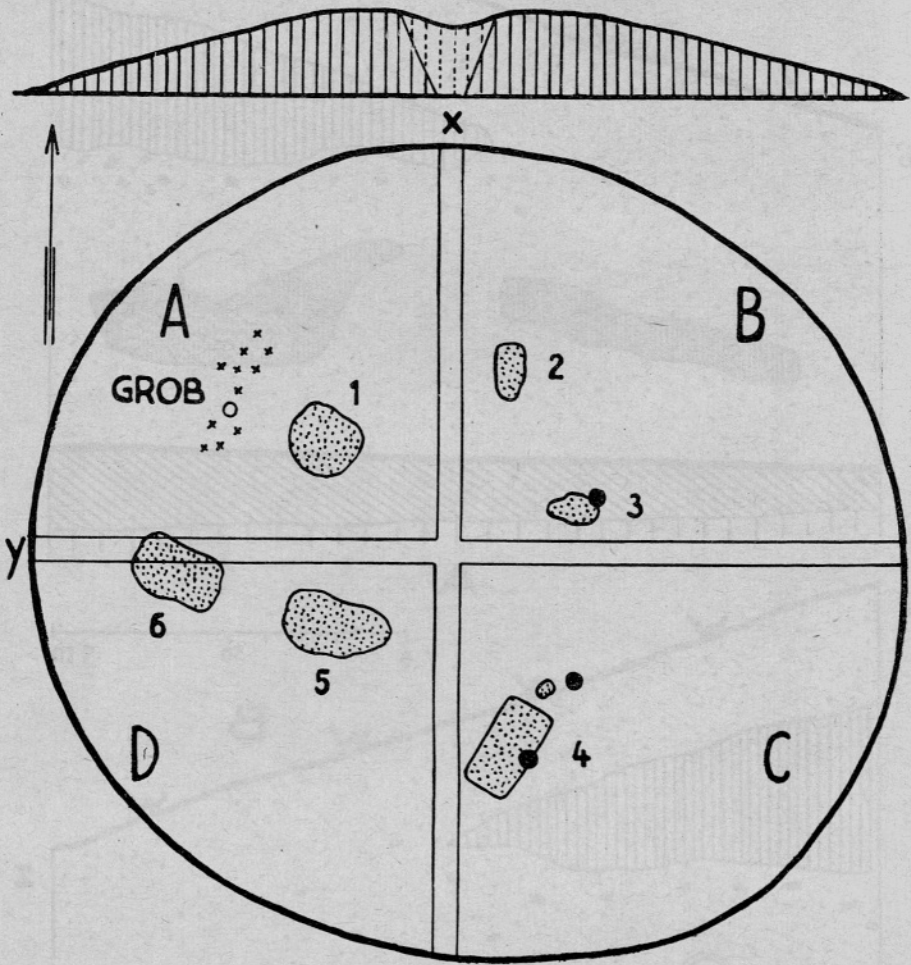
Profil S—J gomile A-5
Profil N—S des Hügelgrabes A-5



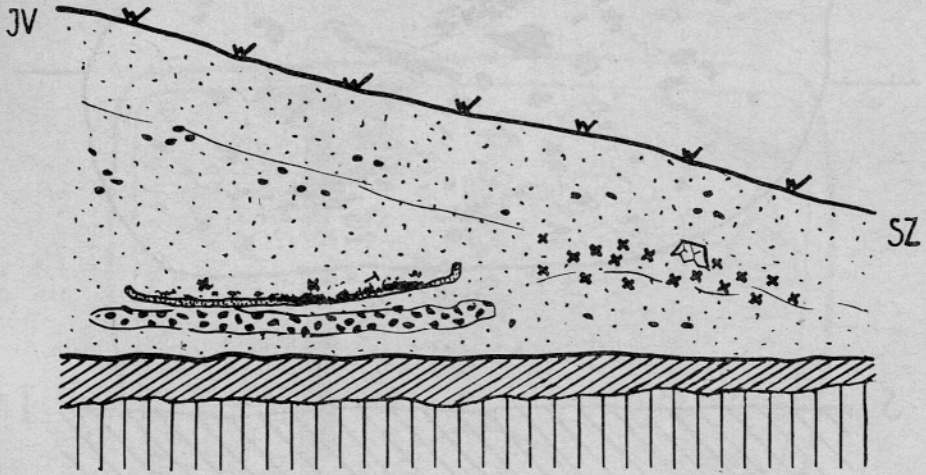
Profil Z—V gomile A-4
Profil W—O des Hügelgrabes A-4



Profila A in B groba v gomili A-5
Die Profile A und B des Grabes im Hügel A-5

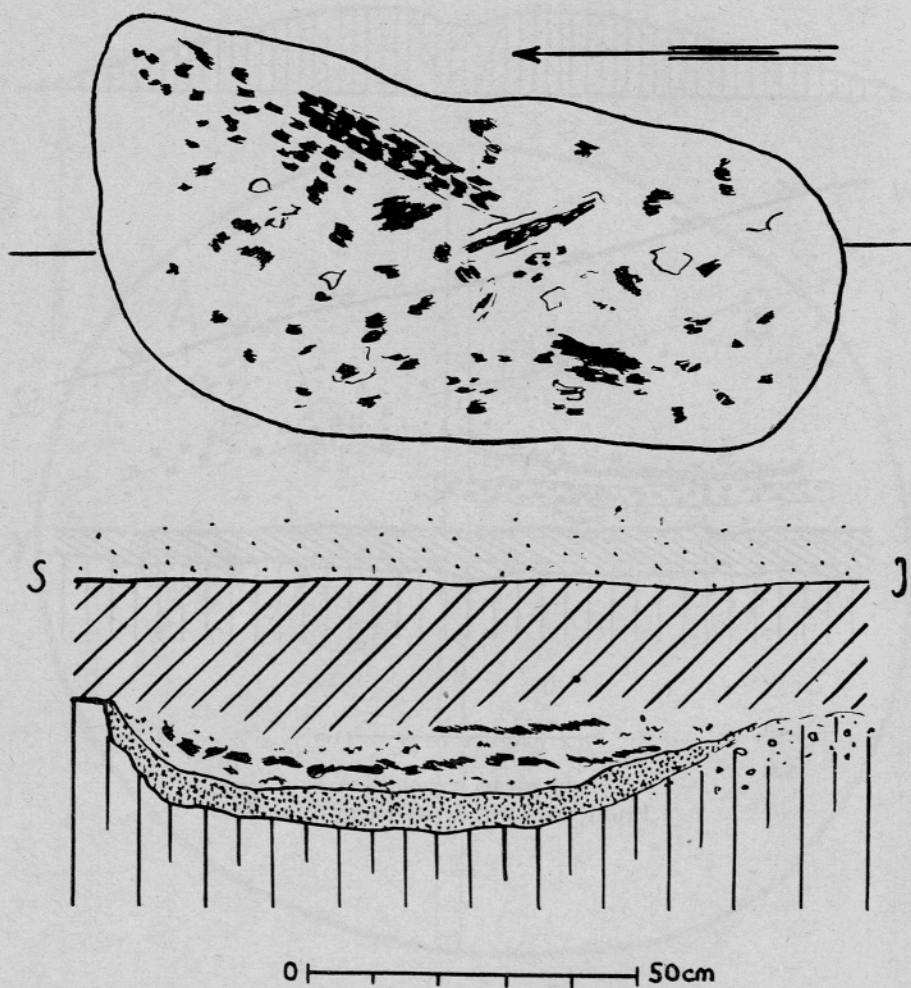


0 5M
Profil in tloris gomile A-4
Profil und Grundriss des Hügelgrabes A-4

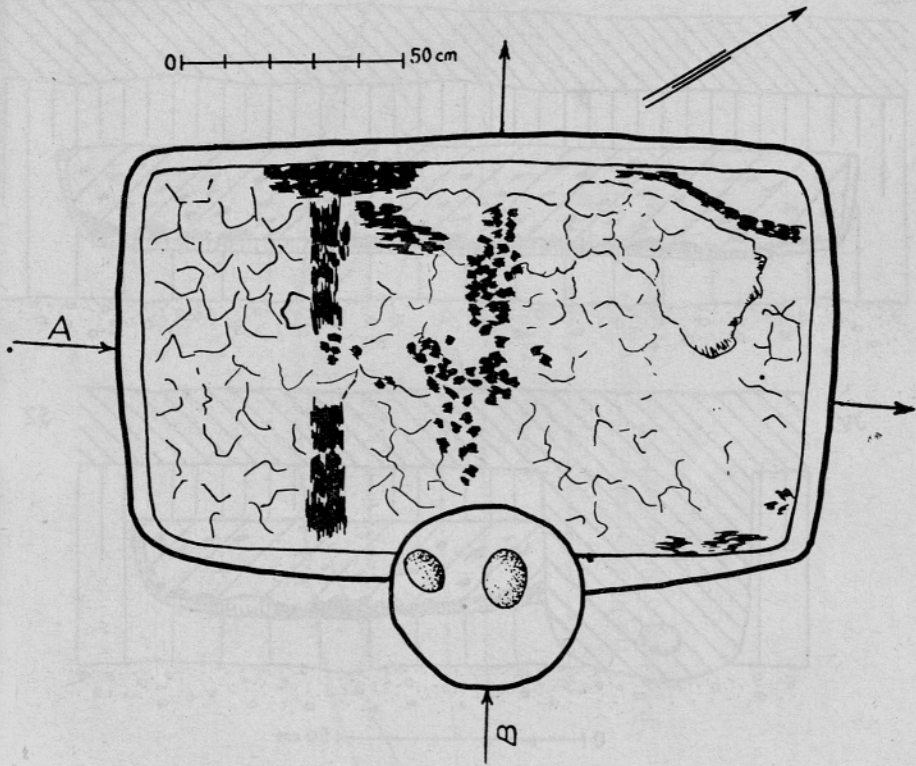


0 11m

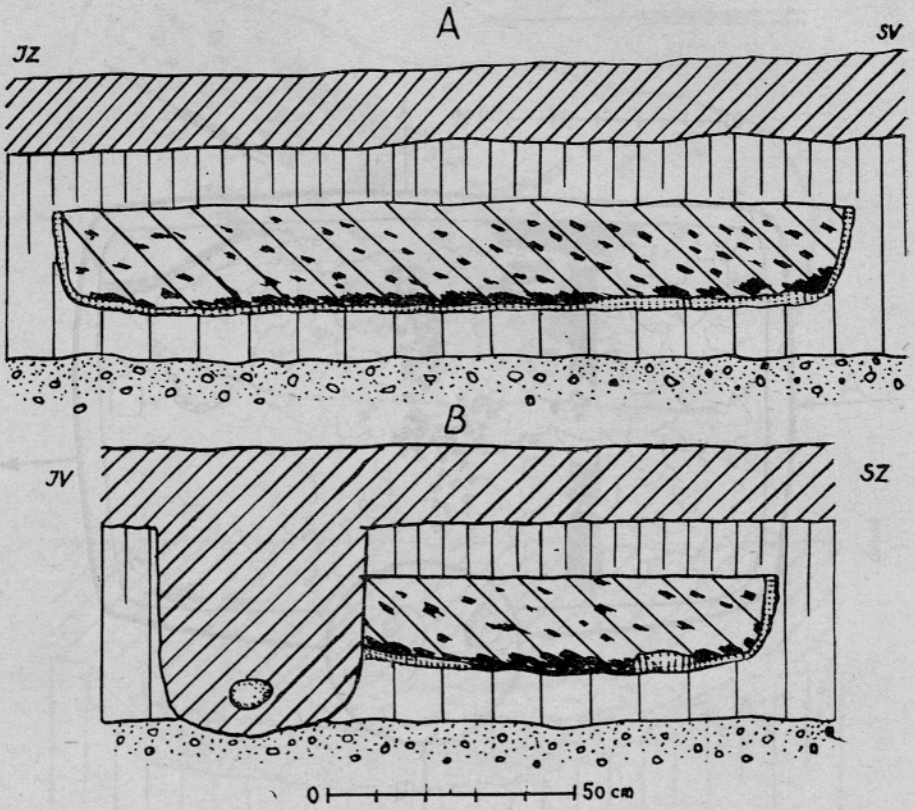
Profil groba v gomili A-4
Profil des Grabes im Hügel A-4



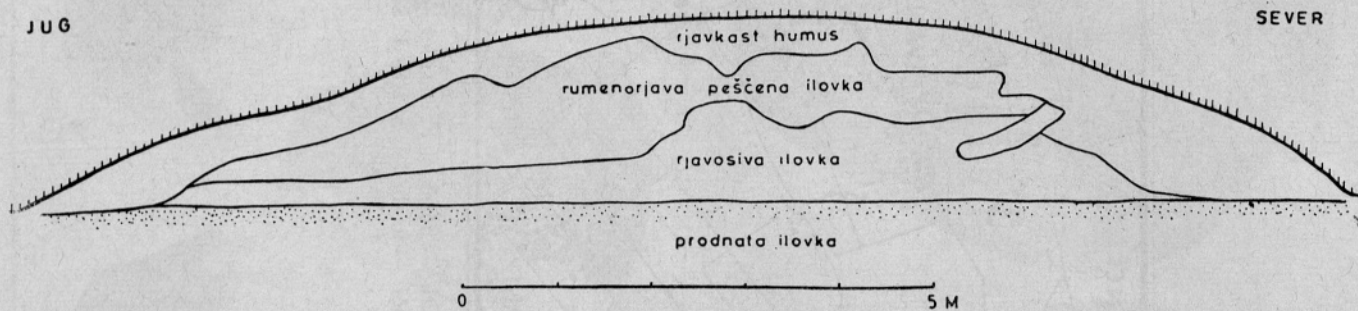
Tloris in profil kurišča št. 2 v gomili A-4
Grundriss und Profil der Brandstelle Nr. 2 im Hügel A-4



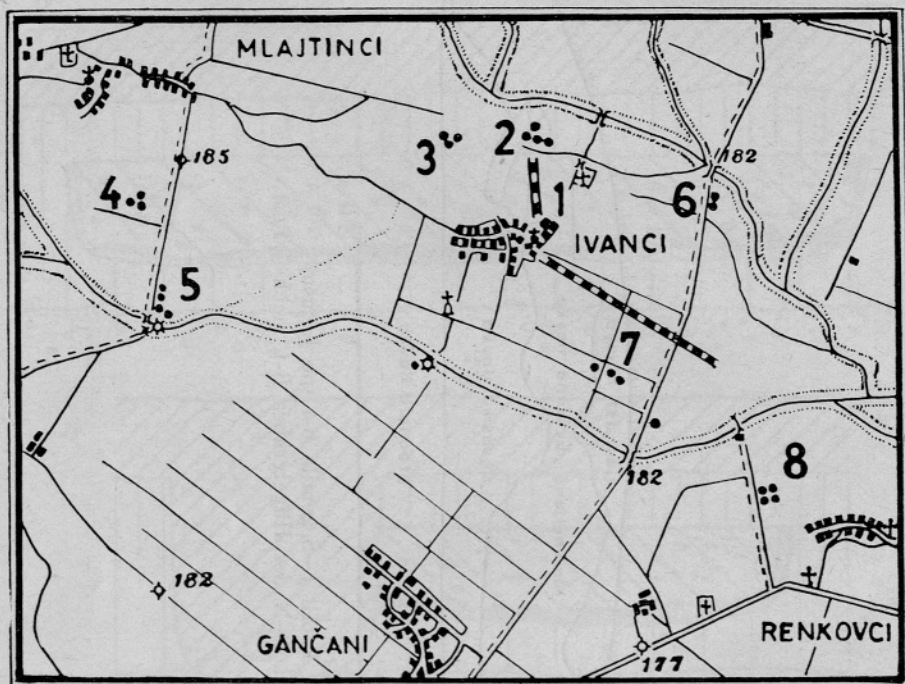
Tloris kurišča št. 4 v gomili A-4
Grundriss der Brandstelle Nr. 4 im Hügel A-4



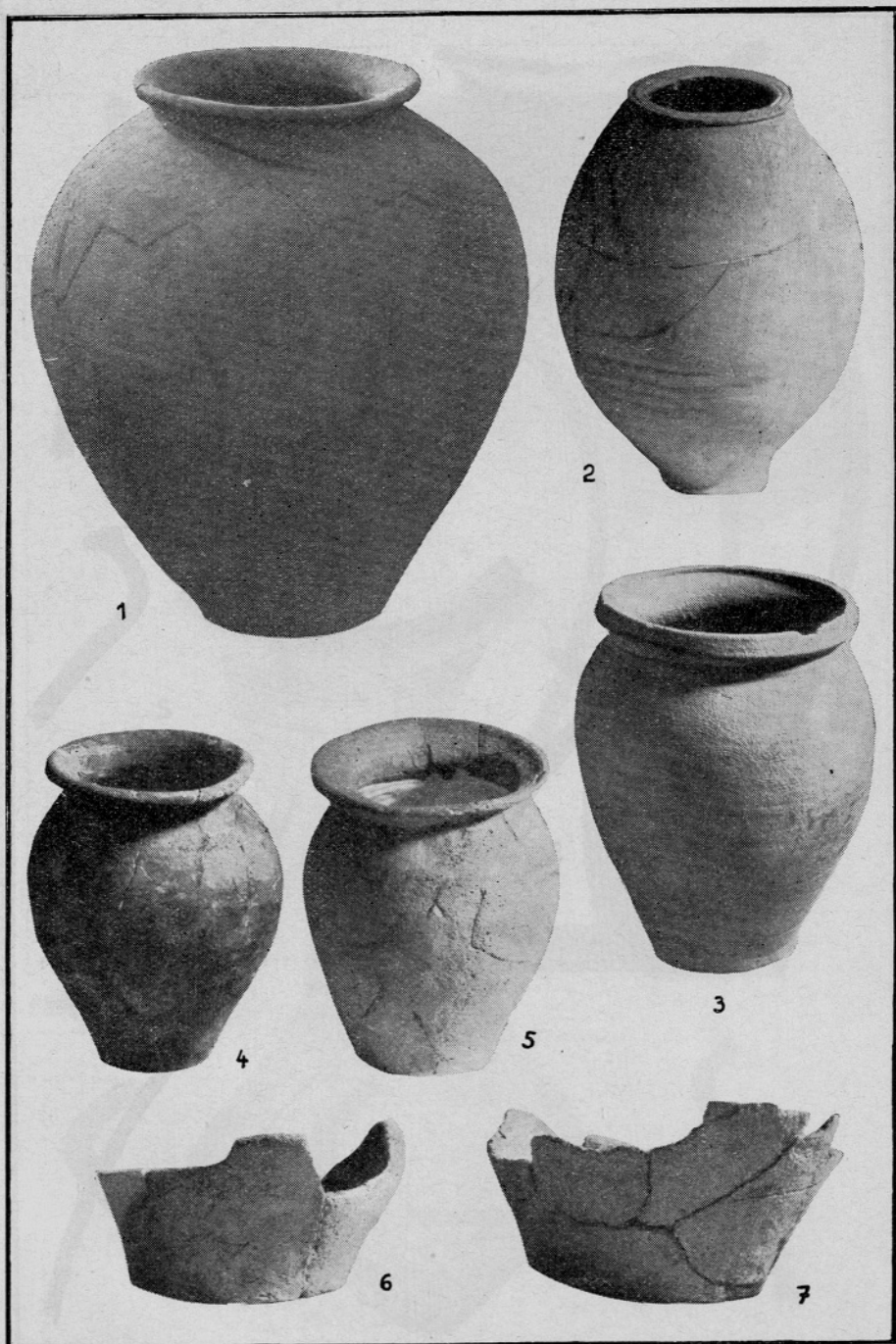
Profil A in B kurišča št. 4 v gomili A-4
Profil A und B der Brandstelle Nr. 4 im Hügel A-4



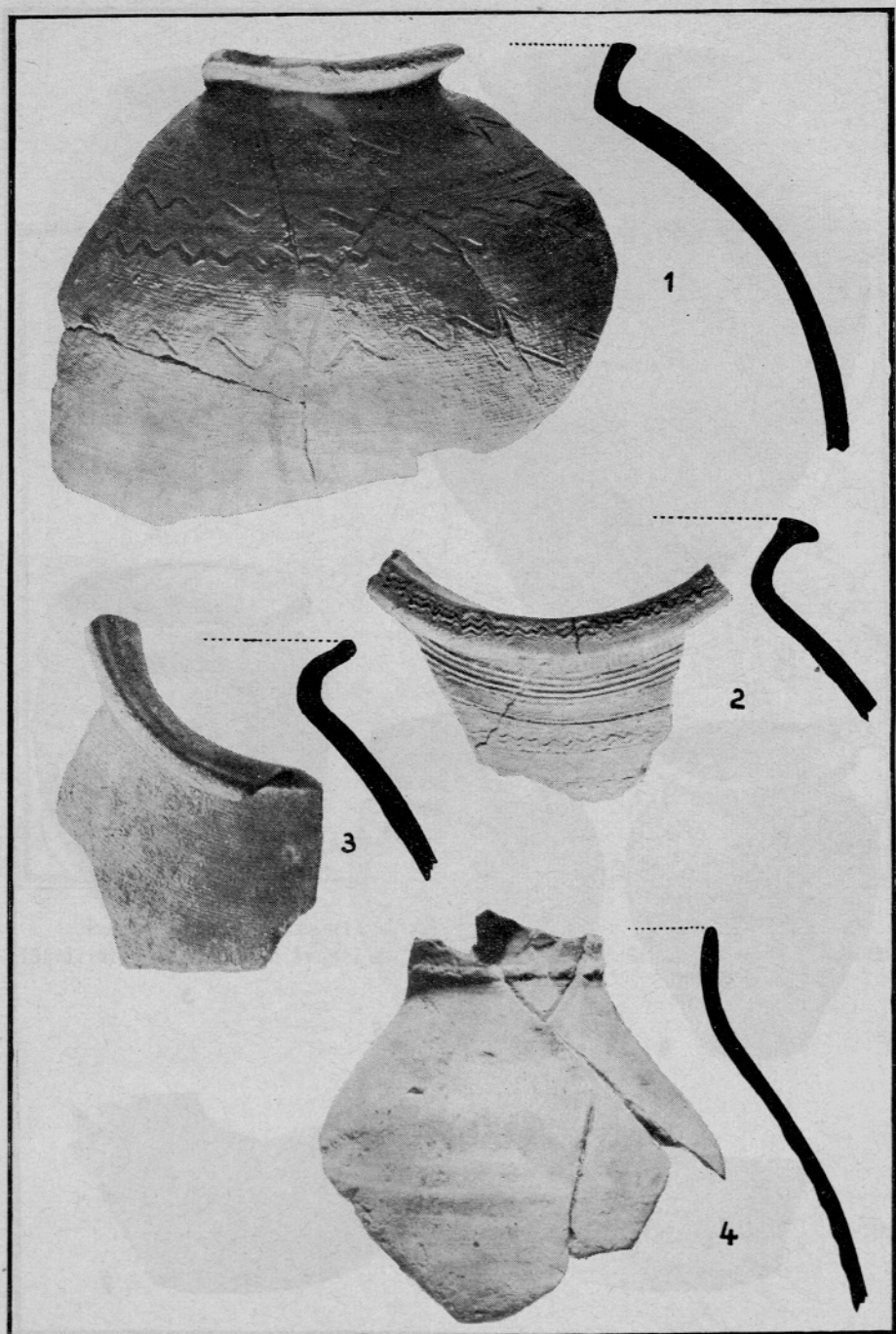
Profil J—S gomile B-1 (po J. Pušu)
 Profil S—N des Hügelgrabes B-1 (nach J. Puš)



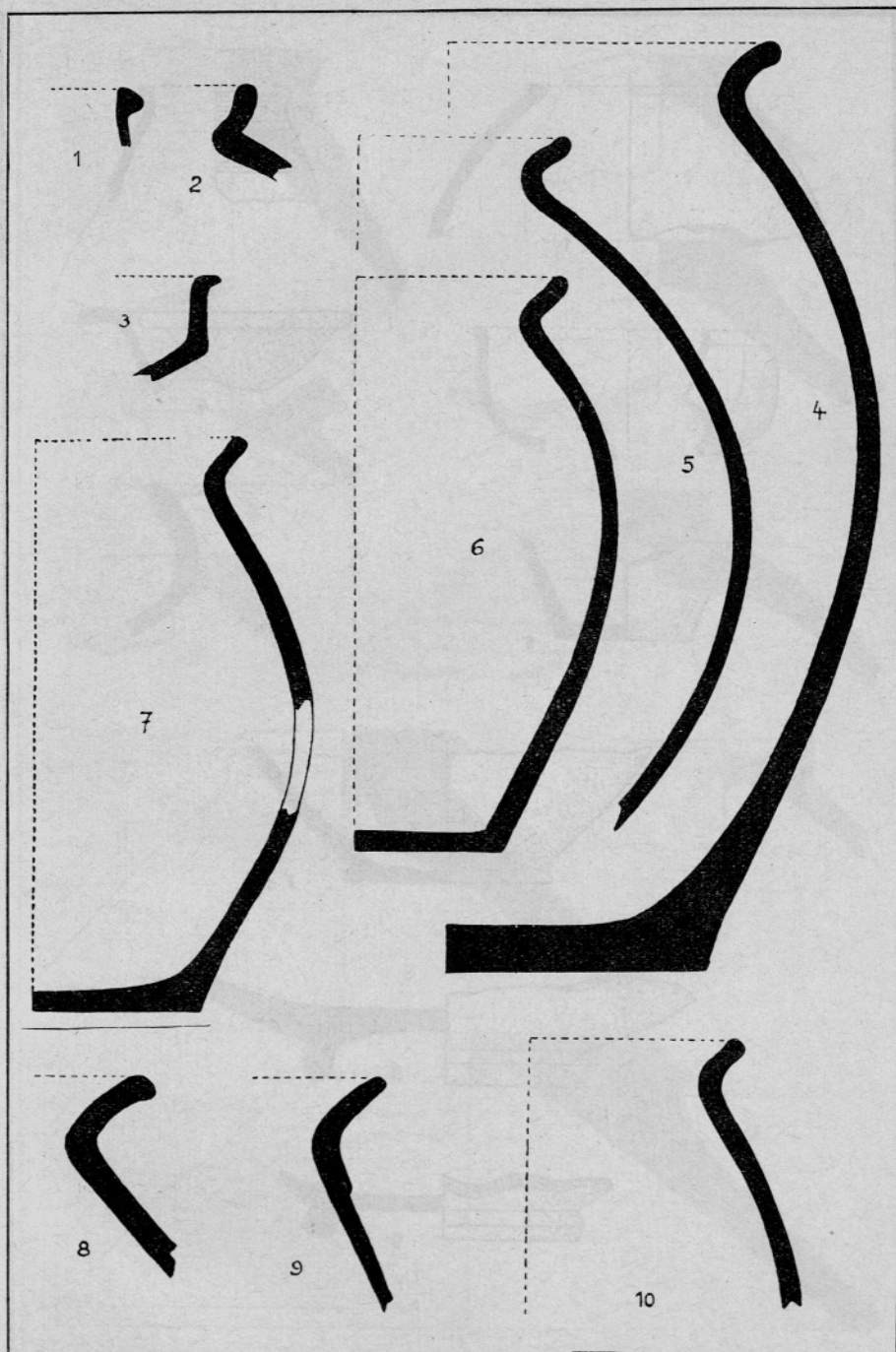
Skupine gomil pri Ivancih — po skici F.Šnajder (po karti 1 : 50.000)
Hügelgräbergruppen bei Ivanci — nach der Skizze F.Šnajder (nach der Karte
1 : 50.000)



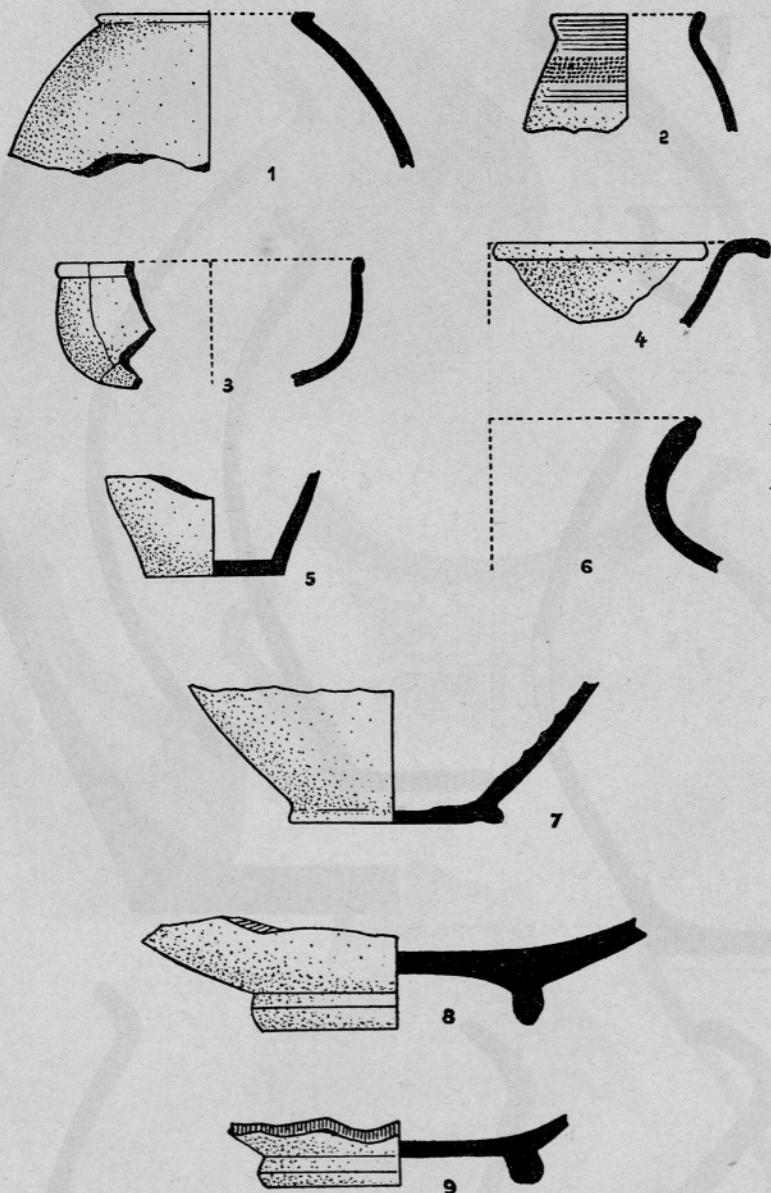
1 = ca. $\frac{1}{9}$, 2-7 = ca. $\frac{1}{6}$

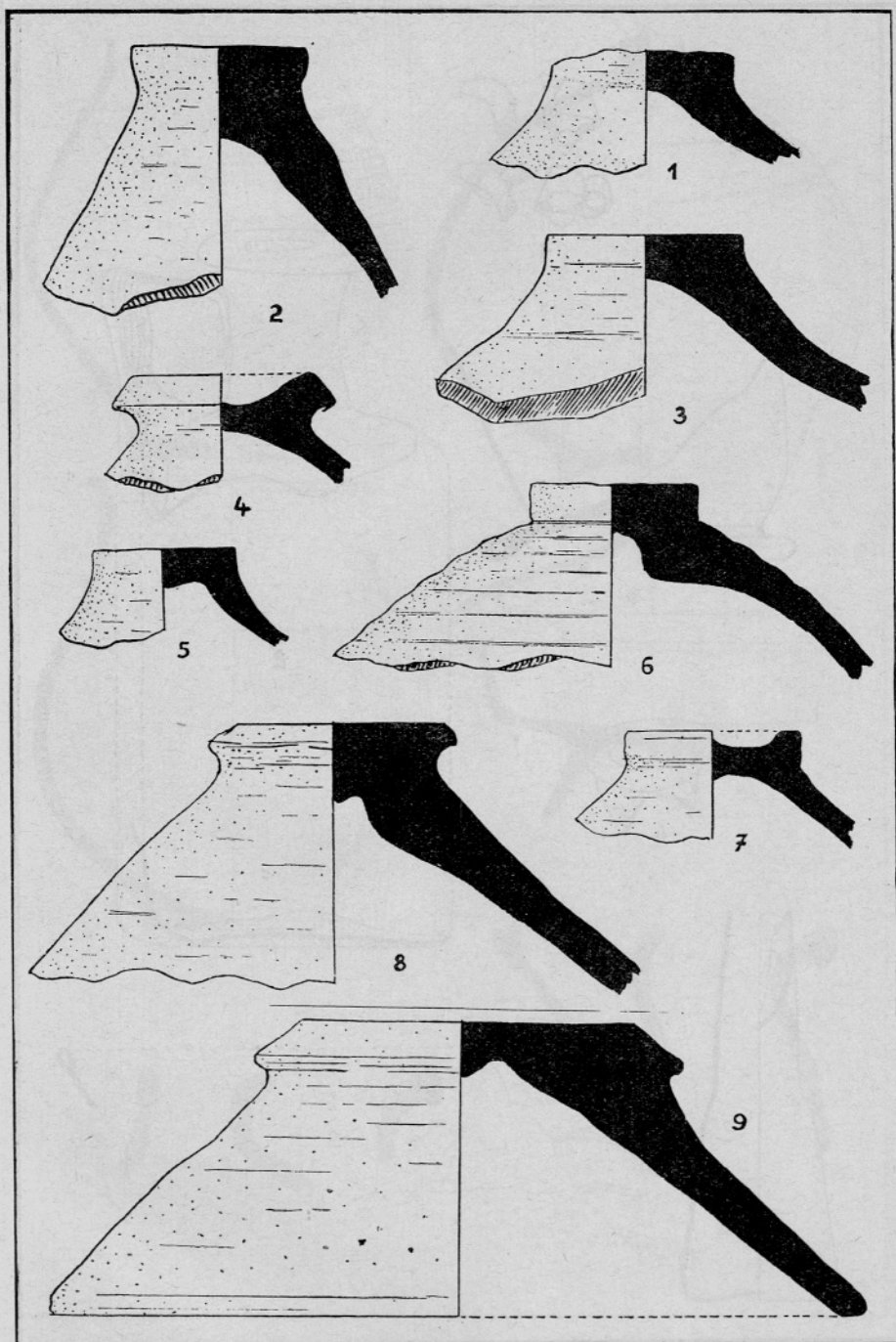


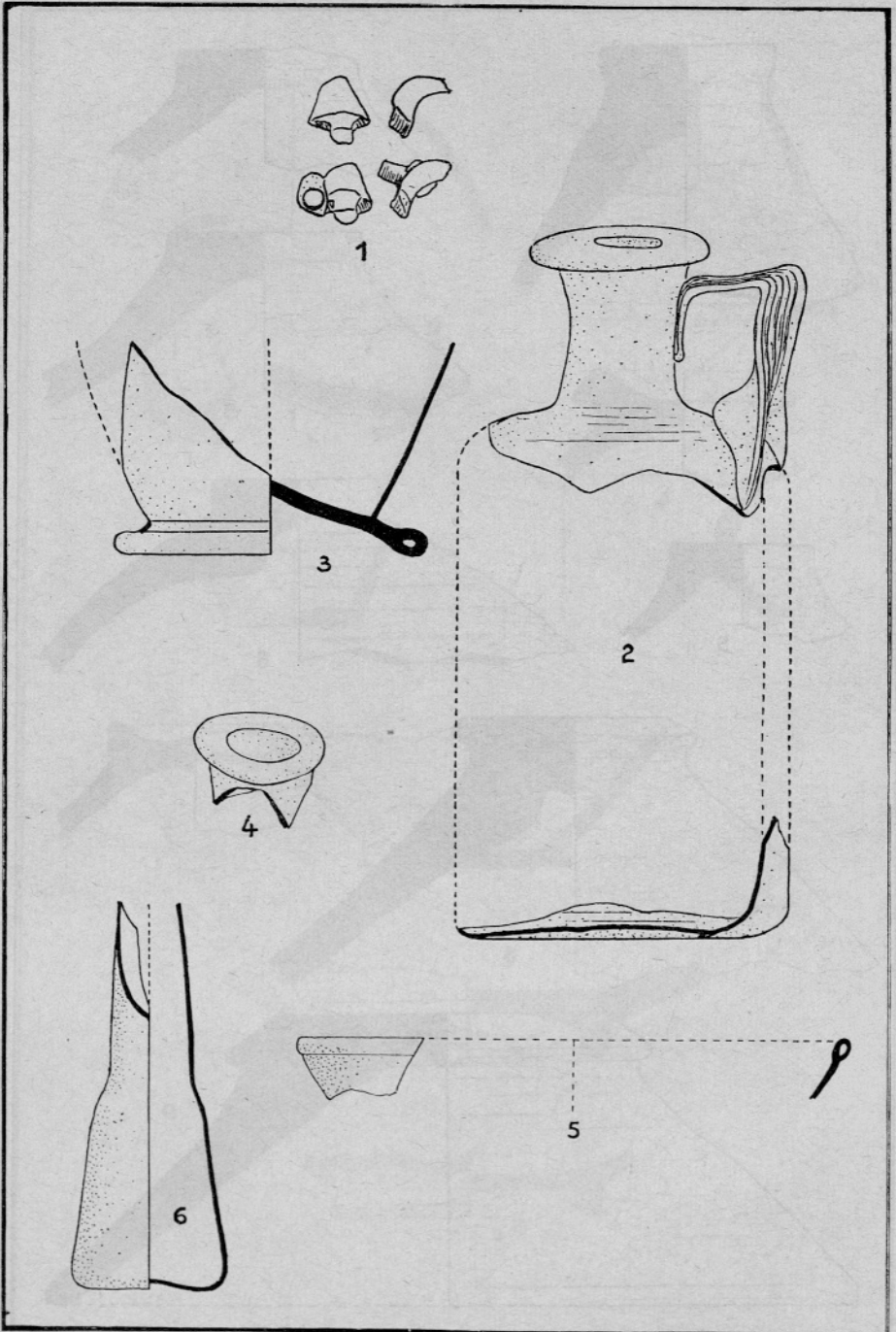
Vse = $\frac{1}{3}$ — Alles = $\frac{1}{3}$

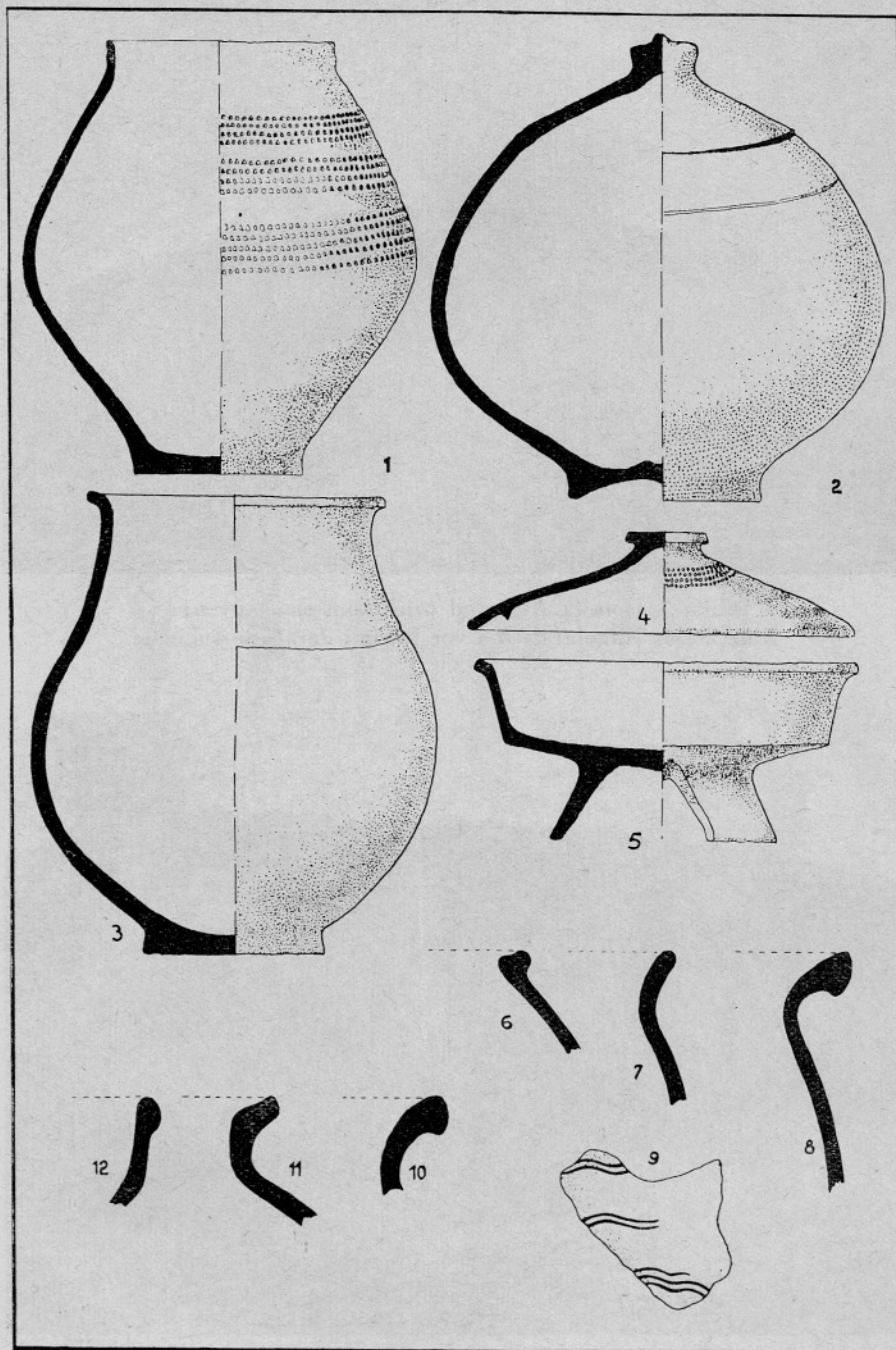


Vse = $\frac{1}{3}$ — Alles = $\frac{1}{3}$





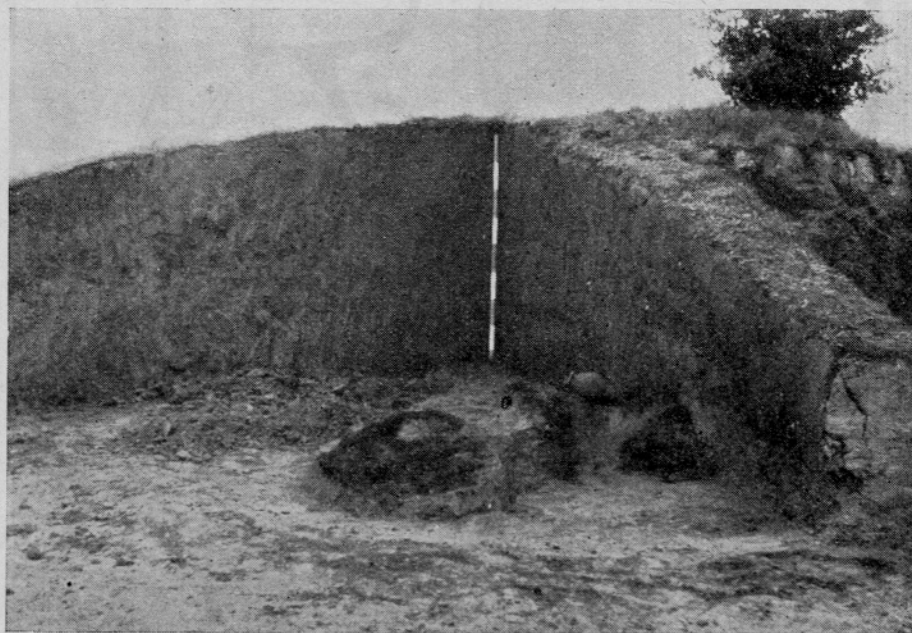




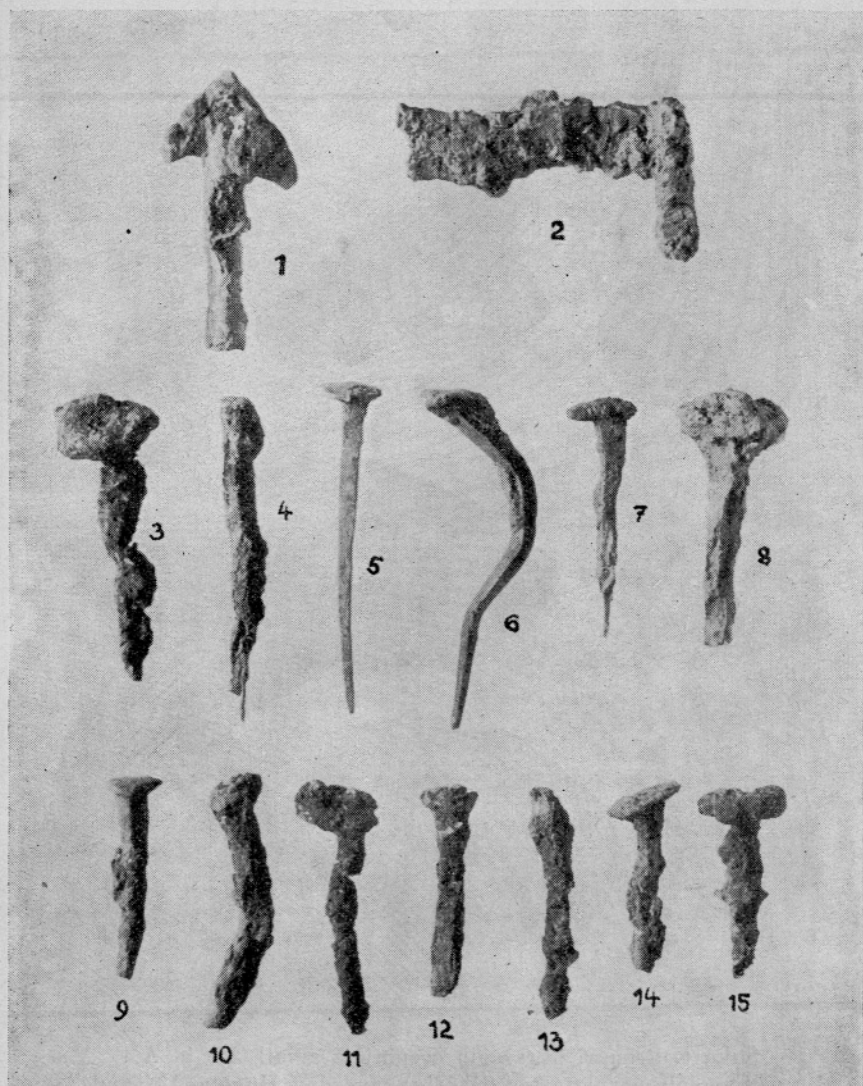
Vse = ½ — Alles = ½



Slika 3. Gomila A-5 pred pričetkom raziskovanja
Abb. 3. Das Hügelgrab A-5 vor Beginn der Untersuchung

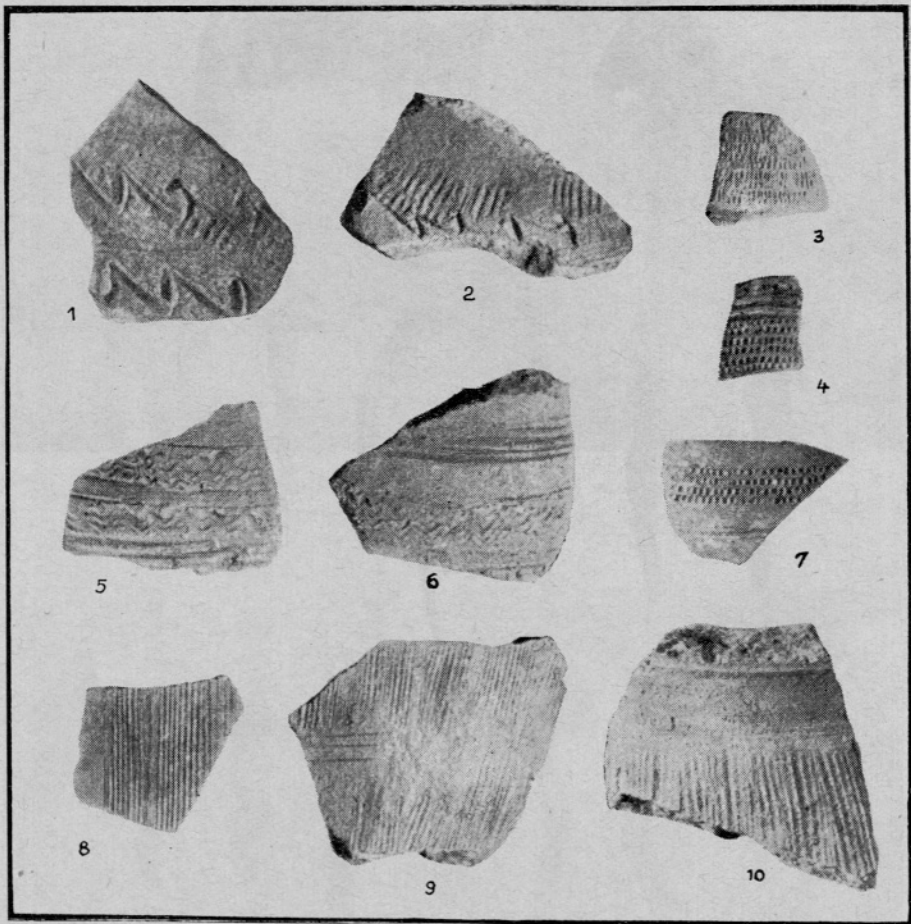


Slika 4. Odkopani ostanki groba v gomili A-5
Abb. 4. Ausgegrabene Reste des Grabes im Hügel A-5

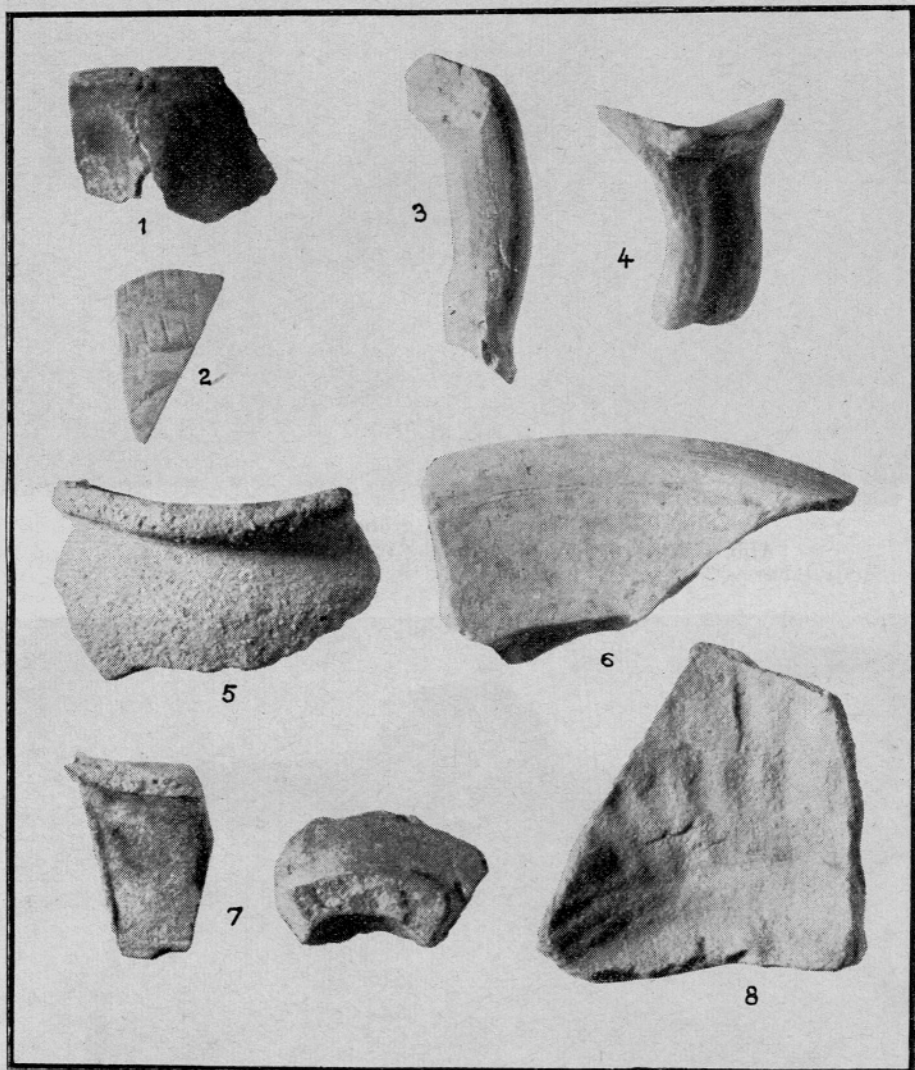


Slika 5. Železni predmeti: konica puščice, ključ in žablji iz gomile A-3 (1—14) in A-4 (15)

Abb. 5. Eiserne Gegenstände: Pfeilspitze, ein Schlüssel und Nägel aus dem Hügel A-3 (1—14) und A-4 (15)



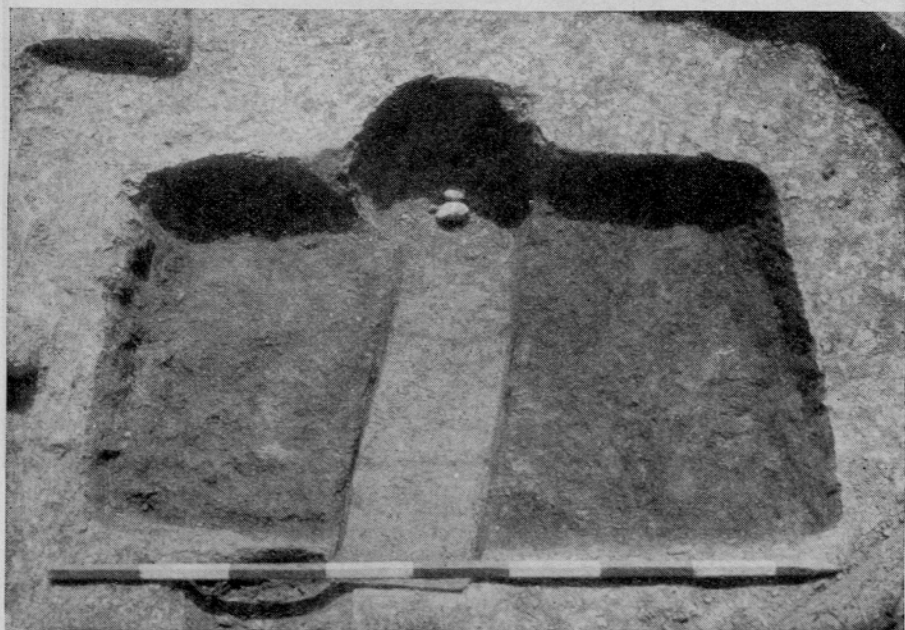
Slika 6. Primeri okrašenih črepinj iz gomil A-3 in A-4
 Abb. 6. Exemplare verzierter Scherben aus den Hügeln A-3 und A-4



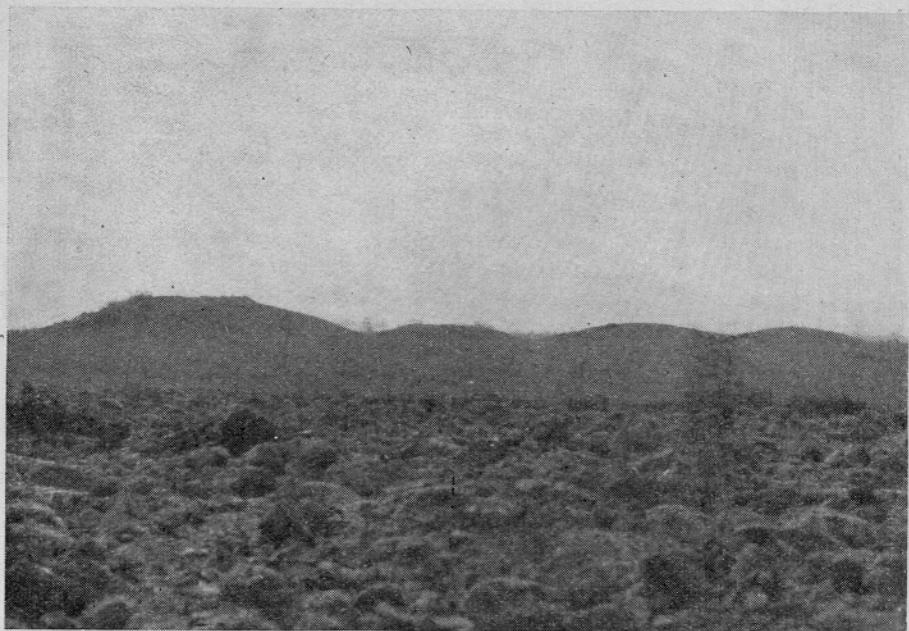
Slika 7. Fragmenti keramike iz gomil A-5 in A-4
 Abb. 7. Fragmente von Keramik aus den Hügeln A-5 und A-4



Slika 8. Odkopani ostanki groba v gomili A-4
 Abb. 8. Ausgegrabene Reste des Grabes im Hügel A-4



Slika 9. Kurišče št. 4 in jama za gredo (z izkopanim profilnim jarkom)
 v gomili A-4
 Abb. 9. Der Feuerraum Nr. 4 und das Pfostenloch (mit ausgegrabenen Profilschnitt)



Slika 10. Ohranjene gomile skupine B leta 1955, od vzhoda
Abb. 10. Erhaltene Hügelgräber der Gruppe B im Jahre 1955, von Osten



Slika 11. Ostanke gomile na Flisarjevem travniku v Brezovcih
Abb. 11. Reste eines Hügelgrabes auf Flisars Wiese in Brezovci



Slika 12. Ohranjena polovica razkopane gomile pri Dokležovju, od ceste
Abb.12. Erhaltene Hälfte des ausgegrabenen Hügels bei Dokležovje, von der
Strasse gesehen



Slika 15. Ena izmed gomil v gozdu Almoš pri Motvarjevcih
Abb.15. Eines der Hügelgräber im Walde Almoš bei Motvarjevci