

PRAZGODOVINSKE MALENCE

VIDA STARE

Dobrih 50 m od izliva Krke v Savo je na njenem desnem bregu trikotu podobna planota, ki leži ob vhodu v Krško polje. Na njenem zahodnem vznožju teče cesta proti Čatežu in ob tej cesti so v gozdu za planoto bile razvrščene prazgodovinske gomile manjših razsežnosti, ki so mikale »divje kopače« že v 90-tih letih prejšnjega stoletja. Tu so kopali in iskali skrite zaklade domačini, največ pa jih je odkopal Jernej Pečnik, ki jih je odkopal zelo veliko.¹ Koliko je bilo gomil, ni znano, kajti tudi na planu, ki je ohranjen, je narisanih le 10 gomil.² Šest gomil, ki so ležale ob poti proti Čatežu, je odkopal Jernej Pečnik in iz njih tudi izvira gradivo, ki ga hrani Narodni muzej v Ljubljani. Tri večje gomile je tudi delno prekopal Jernej Pečnik, vendar ni o tem nikjer poročila, medtem ko je velika gomila z oznako 10 (glej plan) ostala do danes neprekopana.

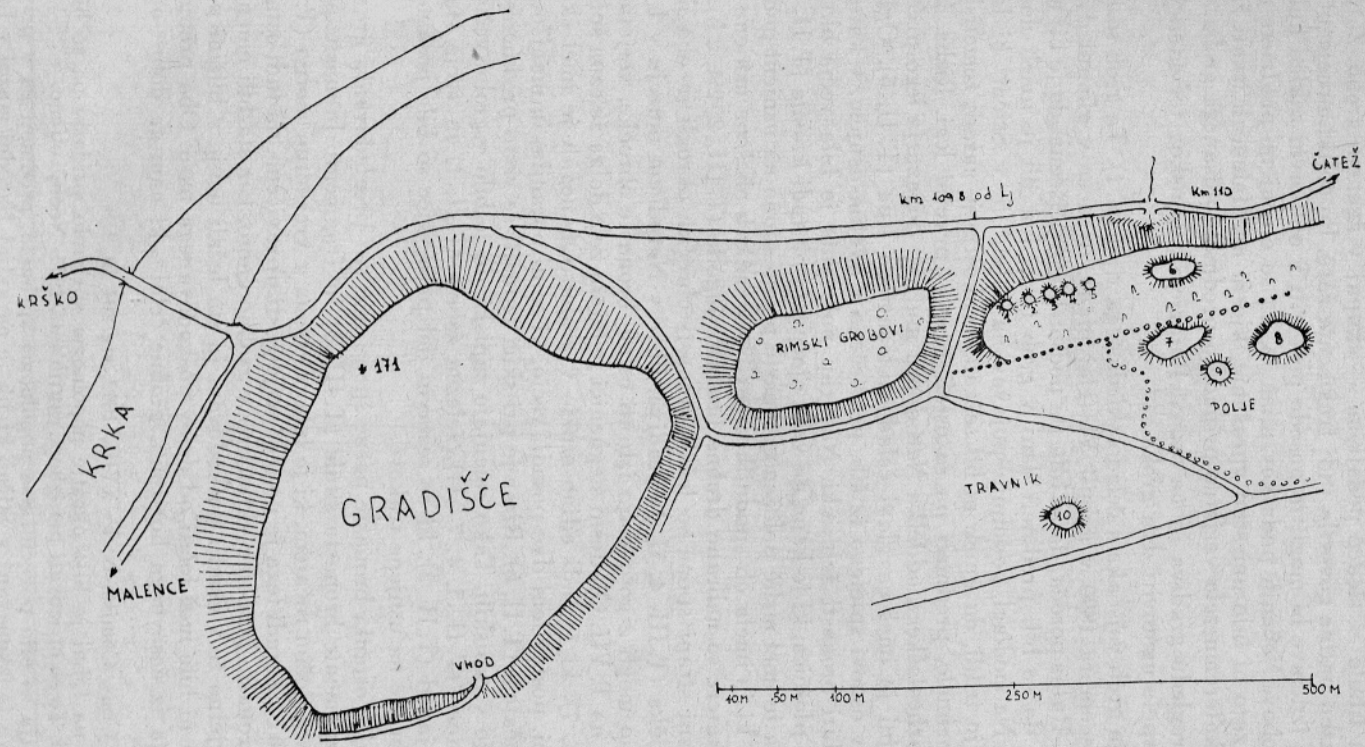
Ob ponovnem pregledu gradiva, ki ga hrani Narodni muzej v Ljubljani, smo ugotovili, da je bilo gradivo, ki so ga izkopali v letih 1890 in 1891, še v prvotni legi, to je tako, kot je bilo prineseno v muzej. Ta nedotaknjenost predmetov je bila vodilo pri nadaljnjem proučevanju gradiva.

Pri pregledovanju smo v neki škatlici z letnico 1892 našli dva predmeta, ki sta bila zavita skupaj; tudi ohranjenost in patina govorita za to. Gre za velik lok neke peschieroidne fibule (T. I, 1) in za odlomek ovratnice s spiralno ovitim koncem (T. I, 5). V isti škatlici sta bila tudi dva odlomka posode (T. I, 2) z rahlo naznačenim cilindričnim vratom z dvema ročajema, pod katerima so žlebi. Fibula, zlasti lok, močno spominja na znano fibulo iz Štrpcev,³ ki ima prav tako v pasovih narezan lok in bi tudi po velikosti ustrezala našemu primeru. Fibule tega tipa stavljata Benac in Čović v stopnjo Glasinac III b, to je v čas, ko na Glasincu popolnoma prenehajo velike igle za spenjanje, ki se tam pojavljajo v Glasincu III a stopnji. Dolge igle z makovo glavico se najdejo na Glasincu v zvezi s torkvesi, ki so podobni našemu iz Malenc. Ti torkvesi so v sredini sploščeni, preko kvadratnih ali trikotnih krakov pa prehajajo v spiralen zaključek. Na Glasincu najdemo torkvese skupaj s prej omenjenimi dolgimi iglami in jih v času, ko igle izginejo, ne zasledimo več. Zanimivo je, da na Malencah najdemo

¹ K. Deschmann, Führer durch das Krainische Landes-Museum Rudolfinum in Laibach, 1888, str. 197.

² Mitt. Cent. Commiss. N. F. XVIII, 1892.

³ Glasinac I, 1956, T. XVII, 8



Malence. Gradišče z grobiščem (po Mitt. Cent. Commiss. XVIII, 1892)
 Malence. The Prehistoric Locality with Graves (after Mitt. Cent. Commiss. XVIII, 1892)

torkves in fibulo — sledeč podatkom — skupaj v žganem grobu. Za žgan grob bi razen patine govorila tudi fragmenta žare. Po obliki, ornamentaciji in tehniki izdelave bi mogli to posodo postaviti v oblikovni zaklad kulture žarnih grobov. Nobenih podatkov nimamo, da so omenjene predmete našli v gomili, zato bi bilo umestno vprašanje, kje je na Malencah iskati žarno grobišče, kateremu zelo verjetno pripadajo predmeti opisanega groba.

Ob pregledu gradiva in na osnovi Rutarjevih zapiskov ter situacijske slike je uspelo ugotoviti dva groba.⁴

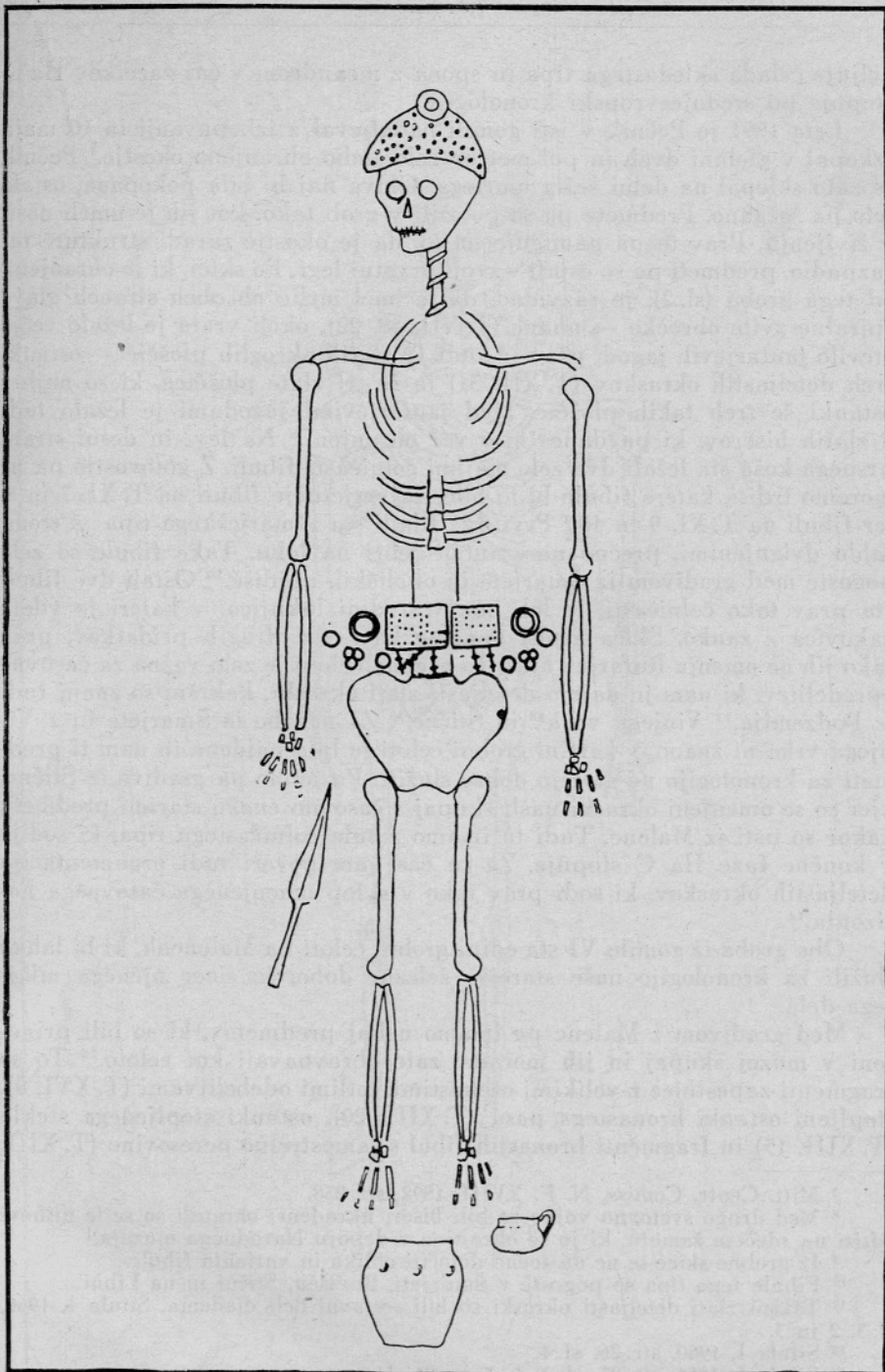
Prvi je grob vojščaka s čelado skledastega tipa (sl. 1). Ta grob so izkopali 28. decembra 1890 v gomili VI (glej plan), in sicer v globini dva in pol metra. Rutar poroča, da so bila tla pod mrličem očiščena, da je bil mrlič sežgan in da so bili predmeti dani v grob tako, kot jih je umrli nosil v življenju. Na podlagi podobnih pojavov na Libni⁵ in v Stični⁶ bi lahko z gotovostjo trdili, da umrli ni bil sežgan, le okostje je zaradi zemeljskega sestava sprhnelo, predmeti pa so ostali v svoji prvotni legi. Risba, ki je v arhivu arheološkega oddelka Narodnega muzeja, ponazarja lego predmetov. Pokojni je imel na glavi čelado skledastega tipa (T. II, 5). Oglavje čelade je v osnovi spleteno iz šib, prevlečeno z ovčjim usnjem, v katerega so bili zabiti bronasti žeblički. Na vrhu pokrivala je bila večja okrogla polkrožna ploščica, ki je kapo na vrhu ojačevala pa tudi krasila (T. II, 5 a). Preko pasa je imel mrlič položeno bronasto pasno spono na usnjeni podlagi (T. III, 1), ki je imela ob spodnjih robovih na zankah obešene usnjene trakove, na katere so nabrane drobne bronaste jagode (T. III, 2, 2 a, 2 b). Na levi in desni strani spono so ležali bronasti obročki, okrogli in oba deteljasta obročka (T. III, 4, 5). Iz gradiva, ki je v Narodnem muzeju v Ljubljani, nismo mogli z gotovostjo izbrati ostale bronaste obročke, verjetno so to obročki na T. VII. Ob desni stegenici je ležala zelo dolga železna sulična ost (T. III, 7), ki je tudi edino orožje v grobu. Ob nogah je imel skelet, sledeč risbi, postavljeni dve posodi, večjo, ki se ni ohranila, in manjšo skodelico z ročajem (T. II, 6). Risar je pri skici izpustil še vrsto predmetov, ki se omenjajo v zapiskih. Tako omenjajo zapiski, da je bilo v grobu več bronastih vretenc (T. II, 3, 4, 7—11), železen žebelj (T. II, 1) in večje številno bronastih jagod (T. II, 2), ki so sestavni del pasa, kjer so bile posamezne jagode nabrane na usnjene trakove.

Skupaj z ostanki bronaste pasne spono smo pri pregledovanju gradiva našli še fragmente bronaste situle (T. III, 3) in fragmente bronaste posodice s presegajočim ročajem, ki je bila okrašena z vrezanimi motivi (T. III, 6, 6 a, 6 b, 6 c). Zaradi tega je po vsej verjetnosti upravičeno, da tudi ostanke situle in bronaste posodice vključimo v grobno enoto, ker sta bili omenjeni posodi verjetno že v zemlji poškodovani in sta ležali nekje v bližini pasu, tako da ju ni bilo moč ločiti od delov poškodovanega pasa. Oba predmeta ne izpadata iz časovnega horizonta grobne celote, ki nam ga dobro opre-

⁴ Mitt. Cent. Comiss. N. F. XVIII, 1892, str. 204 in 258.

⁵ Tudi na Libni je bilo okostje popolnoma sprhnelo, pridatki pa so bili v prvotni legi. To so opazovali pri izkopavanjih leta 1953. Neobjavljeno.

⁶ Okostja so bila povečini vsa popolnoma sprhnela, predmeti pa v prvotni legi. Gradivo iz izkopavanj v Stični, ki jih je opravljal Narodni muzej v Ljubljani po vojni, še ni objavljeno.



Sl. 1 — Fig. 1

deljuje čelada skledastega tipa in spona z meandrom v čas začetkov Ha D stopnje po srednjeevropski kronologiji.

Leta 1891 je Pečnik v isti gomili nadaljeval z izkopavanji in 10. maja izkopal v globini dveh in pol metrov zelo slabo ohranjeno okostje.⁷ Pečnik je zato sklepal na delni sežig umrlega. Glava naj bi bila pokopana, ostalo telo pa sežgano. Predmete pa so položili v grob tako, kot jih je umrli nosil v življenju. Prav to pa namiguje na to, da je okostje zaradi strukture tal razpadlo, predmeti pa so ostali v svoji prvotni legi. Po skici, ki je ohranjena od tega groba (sl. 2), je razvidno, da je imel mrlič ob obeh straneh glave spiralno zvite obročke — uhane (T. XII, 18, 22), okoli vrata je ležalo večje število jantarjevih jagod, prav tu tudi 12 zlatih okroglih ploščic⁸ — ostanki treh deteljastih okraskov (T. XII, 31) in še tri zlate ploščice, ki so najbrž ostanki še treh takih ploščic. Med jantarjevimi jagodami je ležalo tudi 8 zlatih biserov, ki pa danes niso več ohranjeni.⁸ Na levi in desni strani prsnega koša sta ležali dve zelo majhni čolničasti fibuli. Z gotovostjo pa ne moremo trditi, katere fibule bi to bile, najverjetneje fibuli na T. XI, 7 in 8, ter fibuli na T. XI, 9 in 10.⁹ Prvi dve fibuli sta »šmarješkega tipa« s tremi rahlo dvignjenimi, prečno narezanimi rebri na loku. Take fibule so zelo pogoste med gradivom iz Šmarjete in okoliških najdišč.¹⁰ Ostali dve fibuli sta prav tako čolničasti, le lok ima v sredini luknjico, v kateri je vdeta zakovica z zanko. Skica groba nam ne kaže več drugih pridatkov, prav tako jih ne omenja Rutarjev opis. Ta grobna celota je zelo važna za časovno opredelitev, ki nam jo dajejo deteljasti zlati okraski, kakršni so znani tudi iz Podzemlja,¹¹ Vinjega vrha¹² in Stične.¹³ Za najdbo iz Šmarjete in z Vinjega vrha ni znano, v kakšni grobni celoti je bila najdena in nam ti predmeti za kronologijo ne morejo dobro služiti. Poznamo pa gradivo iz Stične, kjer so se omenjeni okraski našli skupaj s časovno enako starimi predmeti, kakor so tisti iz Malenc. Tudi tu imamo fibule čolničastega tipa, ki sodijo v končne faze Ha C stopnje. Za ta čas nam govori tudi ornamentacija deteljastih okraskov, ki sodi prav tako v sklop omenjenega časovnega horizonta.¹⁴

Oba groba iz gomile VI sta edini grobni celoti na Malencah, ki bi lahko služili za kronologijo naše starejše železne dobe, in sicer njenega mlajšega dela.

Med gradivom z Malenc pa imamo nekaj predmetov, ki so bili prineseni v muzej skupaj in jih moramo zato obravnavati kot celoto.¹⁵ To so fragmenti zapestnice z velikimi orehastimi votlimi odebelitvami (T. XVI, 9), stolpljeni ostanki bronastega pasu (T. XIII, 20), ostanki stolpljenega stekla (T. XIII, 15) in fragmenti bronastih fibul s samostrelno peresovino (T. XIII,

⁷ Mitt. Centr. Commiss. N. F. XVIII, 1892, str. 258.

⁸ Med drugo svetovno vojno so bili biseri ukradeni; ohranili so se le njihovih odtisi na rdečem žametju, ki je še ohranjen v depozitu Narodnega muzeja.

⁹ Iz grobne skice se ne dá točno določiti oblika in varianta fibule.

¹⁰ Fibule tega tipa so pogoste v Šmarjeti, Rovišču, Stični in na Libni.

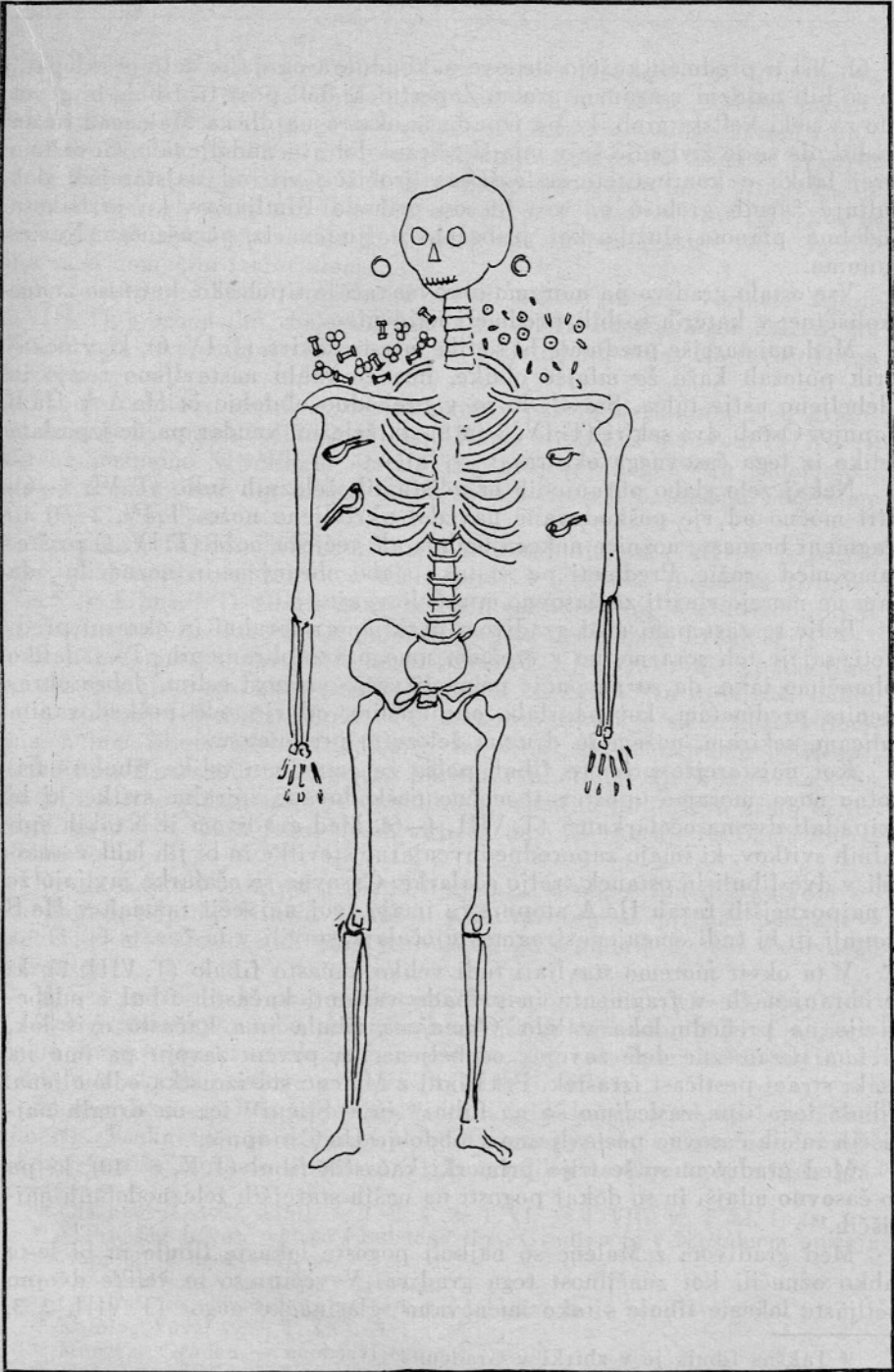
¹¹ Takšni zlati deteljasti okraski so bili sestavni deli diadema. Situla I, 1960, sl. 3, 2 in 5.

¹² Situla I, 1960, str. 26, sl. 4.

¹³ Situla I, 1960, str. 25, sl. 2, 4—5 in 10—11.

¹⁴ Kastelic datira deteljaste okraske v obdobje Ha C; Situla I, 1960, str. 16.

¹⁵ Predmeti so bili zaviti skupaj v škatlicah z letnico 1892.



Sl. 2 — Fig. 2

2—6). Vsi ti predmeti kažejo sledove naknadnega ognja in zato je sklepati, da so bili najdeni v žganem grobu. Zapestnica, deli pasa in fibule bi govorile za neki keltski grob, ki pa izpada iz okvira najdb na Malencah in dá misliti, da se je življenje še v mlajši železni dobi tu nadaljevalo. Govorimo torej lahko o kontinuiteti malenškega grobišča vse od najstarejših dob kulture žarnih grobišč pa vse tja do prihoda Rimljanov, ko je trikotno podobna planota služila kot pribežališče ljudem iz porušenega Nevidunuma.

Vse ostalo gradivo pa moramo obravnavati le tipološko, ker niso znane okoliščine, v katerih so bili predmeti najdeni.

Med najstarejše predmete bi sodila tulasta sekira (T. IV, 6), ki v nekaterih potezah kaže že mlajše oblike, ima že rahlo nastavljeno rezilo in odebeljeno ustje tulca. Stavili bi jo v prehodno obdobje iz Ha A v Ha B stopnjo. Ostali dve sekiri (T. IV, 7 in 8) sta železni, vendar pa ne izpadata veliko iz tega časovnega okvira.

Nekaj zelo slabo ohranjenih ozkolistnatih železnih sulic (T. VI, 1—6), štiri močno od rje poškodovane navzdol ukrivljene nože (T. IV, 2—5) in fragment bronaste nožnice nekega bodala ali večjega noža (T. IV, 1) prištevamo med orožje. Predmeti pa so tako slabo ohranjeni in neznačilni, da nam ne morejo služiti za časovno opredeljevanje.

Bolje so zastopani med gradivom praktično uporabni in okrasni predmeti, saj je teh sorazmerno z orožjem mnogo več ohranjenih. To si lahko tolmačimo tako, da so »kopači« polagali večjo važnost celim, dobro ohranjenim predmetom, kot pa slabo ohranjenim, od rje zelo poškodovanim sulicam, sekiram, nožem in drugim železnim predmetom.

Kot najstarejše primere fibul, poleg že omenjene velike fibule s trikotno nogo, moramo upoštevati močno poškodovane spiralne svitke, ki bi pripadali dvema očalarkama (T. VIII, 4—6). Med gradivom je 5 takih spiralnih svitkov, ki imajo zaporedne inventarne številke in bi jih lahko sestavili v dve fibuli in ostanek tretje očalarkarke. Časovno se očalarkarke javljajo že v najpoznejših fazah Ha A stopnje in imajo svoj največji razmah v Ha B stopnji in bi tudi omenjene fragmente očalark stavili v ta čas.

V ta okvir moremo stavljati tudi veliko kačasto fibulo (T. VIII, 7), ki je ohranjena le v fragmentu in pripada varianti kačastih fibul z odebelitvijo na prehodu loka v iglo. Omenjena fibula ima kačasto ovit lok, ki ima posamezne dele zavojev odebeljene, na prvem zavojju pa ima na vsaki strani pestičast izrastek. Pri fibuli z Malenc sta izrastka odlomljena. Fibule tega tipa zasledimo še na Libni¹⁶ in v Stični¹⁷ ter na drugih najdiščih in jih časovno postavljamo v obdobje Ha C stopnje.

Med gradivom so še trije primerki kačastih fibul (T. X, 8—10), ki pa so časovno mlajši in so dokaj pogosti na naših starejših železnodobnih najdiščih.¹⁸

Med gradivom z Malenc so najbolj pogoste lokaste fibule in bi le-te lahko označili kot značilnost tega gradiva. V večini so to velike dvojno petljaste lokaste fibule s tako imenovano »glasinačko nogo« (T. VIII, 2, 3,

¹⁶ Takšna fibula je v zbirki v Gradcu.

¹⁷ Neobjavljeno.

¹⁸ Zasledimo jih na Libni, v Stični, Šmarjeti in drugod.

in T. IX, 1—6). Noga se je ohranila le v dveh primerih, pri drugih pa manjka, a že sama oblika fibule govori za ta tip. Dvojno petlaste lokaste fibule s široko štirikotno nogo so poznane iz Glasinca, vendar so tam fibule povečini manjših razsežnosti in so velike v razmerju do drugega gradiva precej redke.¹⁹ Med predmeti z Malenc pa imamo kar 8 takih fibul, kar je v razmerju do drugega gradiva precej veliko. V zvezi s temi fibulami bi bilo zanimivo rešiti vprašanje vplivov z juga in posnemanje tujih južnih oblik med domačim materialom.

K lokastim fibulam prištevamo tudi edini primer vozlaste fibule (T. VIII, 1), z bronastim vozlastim lokom in veliko železno nogo. Železni sta bili tudi igla za spenjanje in peresovina. Fibula sodi v čas Ha B časovnega horizonta.

Fibule čolničastega tipa so zastopane v raznih variantah. Med gradivom imamo fragment velike čolničaste fibule s cik-cak motivom (T. XI, 1), kakršne poznamo v velikem številu iz Rovišča,²⁰ Libne²¹ in Šmarjete,²² niso pa neznane tudi na drugih naših železnodobnih najdiščih. Stavljamo jih v Ha C stopnjo.

Čolničasta fibula s prečno drobno narebrenim lokom (T. XI, 6) je precej redka med gradivom železnodobnih najdišč. Pri nas poznamo primere z Vač²³ in Libne.²⁴ Te fibule se pojavljajo vedno skupaj z gradivom, ki je značilno za začetne faze Ha D stopnje po srednjeevropski kronologiji.

Končno moramo omeniti še rtasti fibuli (T. X, 5, 7). Prva pripada fibulam z lastovičjo nogo, ki so posebno pogoste na Libni²⁵ in so od tod dobile tudi svoje ime »libenska fibula«. Pri malenški fibuli je sicer noga odlomljena, a ima fibula toliko značilnosti teh fibul, da jo moramo prištevati k temu tipu. Ena značilnost je rtast lok s pravokotnimi rti. Srednji, na vrhu loka je trikotno izdolben in je v vdolbinici vloženo jantarjevo zrno, ki pri drugih primerih takih fibul ni ohranjeno, dasi so zgornji rti običajno izdolbeni.²⁶

Druga rtasta fibula pa pripada tipom, ki so pogosti med gradivom železnodobnih najdišč. Rtaste fibule in njih variante so pri nas poznane v času Ha D stopnje in tudi omenjeni fibuli ne izpadata iz tega časovnega horizonta.

Mlajše so fibule, ki pripadajo certoškemu tipu (T. X, 11—13, 16).

Nekaj primerov, slabo ohranjenih mlajše železnodobnih fibul s samostrelno peresovino, ki so ohranjene med predmeti, so kronološko mlajše in izpadajo iz okvira ostalega gradiva (T. XIII, 3—6, 13).

Za spenjanje so bile uporabljane tudi igle, ki so se ohranile v štirih primerih. Vsaka igla je drugega tipa in označuje svoje časovno obdobje. Kot najstarejšo moramo upoštevati iglo z veliko narebreno čebulasto gla-

¹⁹ Glasinac II, 1957. T. III, 5; T. V, 7, 8; T. VI, 3; T. VIII, 9; T. XI, 1, 2.

²⁰ V Rovišču je zelo veliko fibul tega tipa. Gradivo je v Narodnem muzeju v Ljubljani in je neobjavljeno.

²¹ Neobjavljeno v muzeju v Gradcu.

²² Gradivo je v Narodnem muzeju v Ljubljani in je neobjavljeno.

²³ Katalog Vače, 1955, T. XXX, 5.

²⁴ Muzej v Gradcu — neobjavljeno.

²⁵ Vodnik po zbirkah Narodnega muzeja, 1951, str. 59, sl. d.

²⁶ Fibule tega tipa poznamo iz Tržišča pri Cerknici (inv. št. 5006; Narodni muzej v Ljubljani) in Podzemlja (inv. št. 2259; Narodni muzej v Ljubljani).

vico, katere konica tiči v lesenem ščitniku (T. X, 5). Ta igla govori za najstarejše faze Ha A stopnje.

Casovno mlajša, za začetek Ha B značilna, je igla s spiralno ovito glavico (T. X, 4), medtem ko je igla z okroglo glavico, pod katero je rahla odebelitev in ki ima konico zavarovano z lesnim ščitnikom, značilna za razvito fazo Ha B stopnje (T. X, 2). Kot najmlajšo moremo opredeliti iglo, ki ima jagodasto nabrano glavico s trombastim zaključkom. Njena konica tiči v bronastem profiliranem ščitniku (T. X, 1). Igle, ki imajo jagodasto nabrane glavice, so značilne za Ha C stopnjo, omenjena igla z Malenc pa bi, zaradi večjega števila odebelitev in zaključka v obliki trombe, sodila v njeno razvito fazo.²⁷

K okrasnim predmetom prištevamo predvsem zapestnice in nanožnice ter razne obročke, ki jih je med omenjenim gradivom precej (T. XIV, 1—8; T. XV, 1—9). Vse zapestnice, ki so bile najdene, bi lahko razdelili v tri skupine, to je v masivne, votle in ploščato skovane zapestnice. Prve so najpogostejše med omenjenim gradivom in jih srečujemo v več primerih. Votla zapestnica je ohranjena le v enem primeru. Ploščata obročka, ki sta imela tudi funkcijo, da sta služila kot zapestnici, pa sta le dva (T. XV, 4 in 6). Vsi ostali ploščato skovani obročki pa so majhni in so bili uporabljani bodisi kot uhani, obsenčni obročki ali kot obeski (T. XII, 7, 11, 12, 15, 16, 24, 28, 29). Manjši obročki raznih presekov pa so lahko služili kot obeski ali drugi vezni členi (T. XII, 4, 5, 8).

Na Malencah sta ohranjeni le dve fragmentirani pasni sponi s pripadajočimi obročki, bronasta spona (T. XIII, 16) in del železne spone s kavljem za spenjanje (T. XIII, 17).

Glinasta vretenca, ki so služila pri obteževanju niti pri preji (T. XVIII, 1—15) in uteži (T. XVII, 1—6), ki so služile pri obteževanju niti pri tkanju, so bile lahko najdene na naselbini, ker Šaria omenja,²⁸ da je našel v hiši, ki jo je odkopal na planoti, uteži in fragmente keramike.

Čemu je služil glinast predmet (T. XIX, 6), je težko z gotovostjo trditi. O njegovi funkciji bi lahko samo sklepali. Oblika sama spominja na shematizirano človeško obliko. Verjetno pa je to neki nedokončani predmet, ki je utegnil služiti pri obteževanju niti.

Zelo skopo je zastopana keramika, kar nam dá misliti, da so »kopači« pobirali iz zemlje le cele dobro ohranjene posode, medtem ko so manj pozornosti posvečali tistim predmetom, ki so bili že v zemlji poškodovani. Tako so taki poškodovani ali razsuti lonci ostajali v zemlji ali pa so jih odmetavali. V grobovih je bila gotovo kot pridatek tudi keramika in si njeno neprisotnost med predmeti moremo razlagati le na tak način.

Med posodami, ki so bile bolje ohranjene, sta dve skodeli z rahlo uglobljenim dnom in navznoter zavihanim ustjem ter majhno bradavico na največji periferiji (T. XIX, 3, 4). Takšne skodele so zelo pogoste med gradivom starejše železne dobe.

Skodelica s presegajočim ročajem pa ima še neke značilnosti kulture žarnih grobišč (T. XIX, 7).

²⁷ Igle s trombastim zaključkom najdemo v Stični, Novem mestu, na Vačah in drugod, toda vedno s Ha C gradivom.

²⁸ Izkopavanje, pravzaprav sondiranje, je bilo leta 1929; GMDS 1929, str. 11.

V čisto drug časovni horizont spada velika rdečkastorumenno žgana kelihasta posoda na nogi, ki ima pod ustjem, na ramenu, na največjem obodu in na spodnjem robu noge grafitni pas (T. XIX, 11). Ta posoda je časovno mlajša, saj jo najdemo vedno skupaj s predmeti, ki označujejo mlajše obdobje Ha D stopnje. Posode z grafitiranimi pasovi na nogi so med gradivom Magdalenske gore, Stične, Vač in drugih najdišč.

Takšni kelihasti posodi pripada tudi rumenkasto žgan fragment z rdeče barvanimi ornamentami (T. XIX, 10) in gumb pokrova (T. XIX, 8).

Fragment skodele (T. XIX, 1) z jajčastimi izboklinami je tudi značilen za mlajši del Ha D stopnje in ga često srečujemo med predmeti z Magdalenske gore,²⁹ Boštanja³⁰ in drugih najdišč.

Čisto izven okvira tega gradiva so štirje odcepki (T. VI, 7, 8, 9 in 10) iz kvarcita, za katere pa ne vemo, ali so bili najdeni v grobovih ali na naselbini, in nam ne morejo služiti za datacijo omenjenih najdb z Malenc.

Geografski položaj malenške planote je tak, da je že oddavna vabil ljudi k naseljevanju. Zaradi tega se ne smemo čuditi raznolikosti tu najdenege arheološkega gradiva, ki obsega skoraj vsa kovinska obdobja. Najdbe so bile večinoma odkopane nestrokovno in zato ne moremo z gotovostjo trditi, da je bila ta planota nepretrgoma naseljena. Da je bilo to ozemlje obljudeno že v obdobju prvih faz kulture žarnih grobišč, nam dajo misliti najstarejše najdbe fragmentov cilindrične žare, loka peschieroidne fibule in torkvesa s sploščenim srednjim delom. Ti trije predmeti so za sedaj osamljeni primeri, ki bi govorili za tako starost, vendar pa bi s sistematičnim raziskovanjem terena gotovo naleteli še na druge grobove z žarami iz kulture žarnih grobišč in bi verjetno na pobočju hriba Sv. Vida odkrili ostanke prazgodovinske, kulturi žarnega grobišča pripadajoče naselbine. Neverjetno je namreč, da bi bil ta pokop osamel, ker so v tistem obdobju pokopavali v strnjenih planih grobiščih.³¹

V razvitih fazah Ha C in v prvih obdobjih Ha D stopnje je bilo življenje na Malencah na višku in iz tega časa izvirajo gomile, ki se vrste v gozdu za planoto. Mogoče je ta trditev nekoliko preuranjena, če pomislimo, da na terenu Malenc še ni bilo sistematičnih izkopavanj, ki bi dala jasnejši pogled v vse nerazrešene probleme.

Naselbina sama je morala biti na planoti, kjer je bil v poznejšem času rimski kastel, vendar pa sondiranje terena, ki ga je leta 1929 opravil Saria, ni pokazalo kakih vidnejših rezultatov.³² Ob tej priložnosti so bili sicer odkopani ostanke neke prazgodovinske hiše, v njej pa ni bil, razen nekaj fragmentov keramike in uteži, najden noben predmet, ki bi bil to hišo časovno opredelil.

Kakšno je bilo življenje na Malencah v mlajših obdobjih železne dobe, še tudi ni popolnoma razjasnjeno, ker imamo tako malo ohranjenih predmetov iz tega časa, da bi bili kakršnikoli sklepi v tej zvezi preuranjeni.

²⁹ GMDS 1954, T. V.

³⁰ Carniola 1915, sl. 21.

³¹ Primer takega velikega planega žarnega grobišča je grobišče v Dobovi pri Brežicah (SAZU, Razprave III, 1953, str. 111 sl.) in na Pobrežju pri Mariboru (AV, V/2, 1954, str. 259 sl.).

³² GMDS 1929, str. 11 sl.

Življenje gotovo ni popolnoma izumrlo, saj je bil ta teren idealen za naselitev in je imel tradicijo že iz starejših časov.

V rimskem času pa je služila trikotu podobna planota kot utrjeno pribežališče prebivalcev iz razrušenega Neviodunuma, za kar nam govore tudi najdbe raznih napisnih kamnov, ki so vzdani na raznih krajih.³³

Vse nejasnosti in dvome bodo razčistila šele sistematična terenska dela, ki bodo nudila nove poglede na obravnavano gradivo.

Opis predmetov brez najdiščnih podatkov

NOZNICA

1. Fragmentirana bronasta nožnica, okrašena z dvojnimi črtami (inventarna št. 11281), ohr. d. 7,4 cm (T. IV, ris. 1).

NOŽI

2. Železen ukrivljen nož s trnastim nastavkom za ročaj (inv. št. 2902), ohr. d. 6,7 cm (T. IV, ris. 3).
3. Železen ukrivljen nož (inv. št. 2903), ohr. d. 8,8 cm (T. IV, ris. 2).
4. Železen ukrivljen nož (inv. št. 2904), ohr. d. 8,6 cm (T. IV, ris. 4).
5. Železen ukrivljen nož (inv. št. 4713), ohr. d. 9,5 cm (T. IV, ris. 5).

PUŠČICE

6. Triroba puščična ost, delno fragmentirana (inv. št. 2795), d. 1,7 cm (T. XII, ris. 2).
7. Triroba puščična ost (inv. št. 2794), d. 2,5 cm (T. XII, ris. 1).

SULICE

8. Železna sulična ost z dolgim listom (inv. št. 4710), d. 26,5 cm (T. VI, ris. 3).
9. Železna sulična ost z dolgim ozkim listom (inv. št. 4711), d. 29,4 cm (T. VI, ris. 5).
10. Železna sulična ost z dolgim ovalnim listom (inv. št. 2788), d. 41,5 cm (T. VII, ris. 1).
11. Železna sulična ost z dolgim ozkim listom (inv. št. 2790), d. 29,2 cm (T. VI, ris. 1).
12. Železna sulična ost z ostanki lesa v tulcu (inv. št. 11298), d. 25,2 cm (T. VI, ris. 4).
13. Železna sulična ost z ostanki lesa v tulcu (inv. št. 11299), d. 24,7 cm (T. VI, ris. 2).
14. Železna sulična ost s polkrožnim rebrom (inv. št. 11300), d. 23,7 cm (T. VII, ris. 2).
15. Železna sulična ost (inv. št. 11301), d. 19,6 cm (T. VI, ris. 6).

SEKIRE

16. Bronasta tulasta sekira z ušescem, okrašena z visečimi trikoti (inv. št. 4707), d. 15,5 cm (T. IV, ris. 6).
17. Železna tulasta sekira (inv. št. 2792), d. 18,2 cm (T. IV, ris. 7).
18. Železna tulasta sekira, delno fragmentirana (inv. št. 4709), ohr. d. 15,2 cm (T. IV, ris. 8).
19. Železna plavutasta sekira z ostanki lesa (inv. št. 2793), d. 17,6 cm (T. V, ris. 1).

³³ Vzdani so na gradu Mokrice, v Leskovcu, nekaj pa jih je raztresenih po raznih krajih.

ARTEFAKTI

20. Konica iz belega sileksa (inv. št. 2912), vel. $3,5 \times 4,0$ cm (T. VI, ris. 9).
 21. Konica iz sivega sileksa (inv. št. 2913), vel. $3,9 \times 4,5$ cm (T. VI, ris. 7).
 22. Konica iz rumenkastega kvarcita (inv. št. 2914), vel. $3,5 \times 4,7$ cm (T. VI, ris. 8).
 23. Artefakt iz temnosivega sileksa (inv. št. 2915), vel. $2,7 \times 3,6$ cm (T. VI, ris. 10).

FIBULE

24. Lok bronaste lokaste fibule, na vsaki strani loka ima eno večjo in dve manjši odebelitvi (inv. št. 2817), ohranjen je tudi fragment pravokotne noge z vrezanimi črtami, d. 9,1 cm (T. IX, ris. 3).
 25. Lok bronaste lokaste fibule, na prehodu v peresovino in nogo je drobno kaneliran (inv. št. 2818), d. 8,1 cm (T. VIII, ris. 2).
 26. Lok bronaste lokaste fibule s pravokotno nogo, ki je na straneh polkrožno izrezana in delno manjka. Lok ima na vsaki strani tri odebelitve. Peresovina in igla sta bili železni in manjkata (inv. št. 2819), ohr. d. 7,4 cm (T. IX, ris. 4).
 27. Lok dvojno petljaste lokaste fibule, na obeh straneh je drobno narezan in ima po eno večjo odebelitev (inv. št. 2821), d. 7,8 cm (T. IX, ris. 6).
 28. Lok bronaste lokaste fibule, ki je na obeh straneh drobno narezan (inv. št. 2822), ohr. d. 7,6 cm (T. VIII, ris. 3).
 29. Lok bronaste lokaste fibule s prečnimi rebri (inv. št. 2824), d. 3,9 cm (T. XI, ris. 12).
 30. Bronasta fibula z dolgo, na koncu profilirano nogo. Igla za spenjanje je odlomljena. Lok ima po sredini dve vrezani črti in na vsaki strani tri vrezane koncentrične kroge s piko, ki so med seboj povezani s poševno črtico (inventarna št. 2832), d. 7,9 cm (T. XI, ris. 4).
 31. Bronasta vozlasta fibula z železno nogo in peresovino, poškodovana (inv. št. 2864), d. 9,7 cm (T. VIII, ris. 1).
 32. Lok bronaste fibule, na obeh straneh je profiliran (inv. št. 2866), d. 9,9 cm (T. IX, ris. 1).
 33. Bronasta fibula s pravokotno nogo, ki ima na straneh polkrožne izreze in je okrašena z vrezanim mrežastim motivom. Lok je na obeh straneh drobno narezan (inv. št. 10938), d. 8,7 cm (T. IX, ris. 5).
 34. Bronasta fibula s kratko nogo, ki ima nekoliko nazaj nagnjen pokončen nastavek. Na prehodu loka v iglo je majhen ploščat disk. Lok je v sredini razširjen in vzdolžno kaneliran, na vsaki strani je pas prečnih vrezov. Igla za spenjanje je poškodovana (inv. št. 2833), d. 6,2 cm (T. X, ris. 11).
 35. Fragment bronaste fibule, peresovina je bila že za časa uporabe pokvarjena in je bila z zakovico pritrjena na lok (inv. št. 11258), d. 3,4 cm (T. X, ris. 15).
 36. Lok bronaste lokaste fibule s pokončnimi rebri, ki so razvrščena v elipsi (inv. št. 11266), d. 3,0 cm (T. XI, ris. 11).
 37. Ostanke fibule očalarke z osmico (inv. št. 11255), pr. 2,8 cm (T. VIII, ris. 5, 5 a).
 38. Ostanek bronaste fibule očalarke z osmico rombičnega preseka (inv. št. 11271), d. 5,8 cm (T. VIII, ris. 5 b).
 39. Svitek bronaste fibule očalarke (inv. št. 2834), pr. 4,4 cm (T. VIII, ris. 4 a).
 40. Del bronaste fibule očalarke z osmico (inv. št. 2835), pr. 5,2 cm (T. VIII, ris. 4).
 41. Spiralni svitek, del bronaste očalarke (inv. št. 2836), pr. 5,0 cm (T. VIII, ris. 6).
 42. Bronasta čolničasta fibula z dolgo, na koncu profilirano nogo. Lok je drobno narebren (inv. št. 2825), d. 12,3 cm (T. XI, ris. 6).
 43. Lok bronaste čolničaste fibule, ki je okrašen s pasovi prečnih reber, ki so mrežasto narezana (inv. št. 2826), pr. loka 5,5 cm (T. XI, ris. 2).
 44. Fragment bronaste čolničaste fibule z dvojnimi vrezanimi cik-cak črtami (inv. št. 2827), ohr. d. 6,1 cm (T. XI, ris. 1).

45. Lok bronaste fibule, ki ima na sredini loka na vsaki strani izrastek (eden je odlomljen). Na vrhu loka je vrezan poševen križ (inv. št. 2828), ohr. d. 4,2 cm (T. XI, ris. 3).

46. Lok bronaste čolničaste fibule, ki ima na vrhu loka v sredini luknjico, v katero je vdeta okrogla, zgoraj zvita žica. Lok je na obeh straneh profiliran (inv. št. 2829), d. 3,6 cm (T. XI, ris. 10).

47. Lok čolničaste bronaste fibule s tremi nekoliko dvignjenimi, prečno narezanimi rebri (inv. št. 2830), d. 2,9 cm (T. XI, ris. 8).

48. Lok bronaste čolničaste fibule (inv. št. 2831), d. 3,5 cm (T. XI, ris. 9).

49. Lok bronaste čolničaste fibule s tremi nekoliko dvignjenimi, prečno narezanimi rebri (inv. št. 11257), d. 2,2 cm (T. XI, ris. 7).

50. Odlomek kačaste fibule (inv. št. 11256), ohr. d. 6,6 cm (T. X, ris. 8).

51. Poškodovana kačasta fibula (inv. št. 2823), d. 7,1 cm (T. VIII, ris. 7).

52. Bronasta kačasta fibula, ki ima na zadnjem zavoju pritrjen okrasek. Na prehodu v iglo ima okrogel disk (inv. št. 2871), ohr. d. 4,3 cm (T. X, ris. 10).

53. Poškodovana kačasta fibula, ki ima na obeh straneh loka z zakovico pritrjeno rozeto, na prehodu v iglo pa ima okrogel disk (inv. št. 11265), ohr. d. 3,8 cm (T. X, ris. 9).

54. Bronasta rtasta fibula z delno odlomljeno nogo. Lok je v sredini razširjen in ima tri gumbaste izrastke, srednji ima vdeto jantarjevo jagodo (inv. št. 2867), ohr. d. 5,7 cm (T. X, ris. 5).

55. Bronasta rtasta fibula z delno poškodovano nogo in odlomljeno peresovino. Noga ima profiliran zaključek. Lok je v sredini odebeljen in ima tri čepaste izrastke (inv. št. 2868), d. 6,2 cm (T. X, ris. 7).

56. Poškodovana bronasta rtasta fibula, na vrhu je lok okrašen z vrezanimi črtami (inv. št. 2870), d. 6,0 cm (T. XI, ris. 5).

57. Poškodovana bronasta fibula. Na nogi ima pokončno stoječ okrogel nastavek (inv. št. 11267), ohr. d. 3,3 cm (T. X, ris. 16).

58. Bronasta fibula, ki ima na nogi nazaj nagnjen čepast izrastek, na prehodu loka v iglo je okrogel disk (inv. št. 2869), d. 5,8 cm (T. X, ris. 12).

59. Bronasta fibula, lok ima po sredini rebro (inv. št. 2834), d. 5,0 cm (T. X, ris. 13).

60. Poškodovana železna fibula s samostrelno peresovino (inv. št. 11264), d. peresovine 4,5 cm (T. XIII, ris. 4).

61. Bronasta fibula s samostrelno peresovino, delno poškodovana (inv. številka 11263), d. peres. 5,9 cm (T. XIII, ris. 2).

62. Poškodovana bronasta fibula s samostrelno peresovino (inv. št. 11262), ohr. d. 3,1 cm (T. XIII, ris. 6).

63. Poškodovana bronasta fibula s samostrelno peresovino (inv. št. 11261), ohr. d. 3,0 cm (T. XIII, ris. 5).

64. Poškodovana bronasta fibula s samostrelno peresovino (inv. št. 11260), ohr. d. 3,3 cm (T. XIII, ris. 5).

65. Poškodovana bronasta fibula s samostrelno peresovino (inv. št. 11259), d. 3,8 cm (T. X, ris. 14).

66. Zaključek bronaste fibule (inv. št. 11272), d. 2,9 cm (T. VIII, ris. 9).

67. Del ležišča igle, v katerega je prirjavela železna igla neke bronaste fibule (inv. št. 11268), d. 2,9 cm (T. X, ris. 6).

68. Noga bronaste fibule, ki je na koncu grobo profilirana (inv. št. 11269), d. 4,9 cm (T. X, ris. 13).

69. Odlomek pravokotne bronaste noge neke fibule z iztlačnim krogom s piko (inv. št. 11273), d. 2,6 cm (T. VIII, ris. 8).

IGLE

70. Bronasta igla s spiralno ovito glavico (inv. št. 2838), d. 9,1 cm (T. X, ris. 4).

71. Bronasta igla z okroglo glavico, pod katero je svitkasta odebelitev. Na konici igle je nataktnjen profiliran lesen tulec (inv. št. 2839), d. 13,4 cm (T. X, ris. 2).

72. Bronasta igla s petimi okroglimi glavicami in trombastim zaključkom. Konica tiči v profiliranem ščitniku (inv. št. 2840), d. 15,2 cm (T. X, ris. 1).

73. Bronasta igla s profilirano glavico. Konica je vtaknjena v lesen ščitnik (inv. št. 2841), d. 9,1 cm (T. X, ris. 3).

74. Bronasta igla z osmico (inv. št. 2842), d. 3,1 cm (T. XIII, ris. 1).

OKOV

75. Bronast okov z luknjico. Na robu je rahlo izbočen, po sredini pa ima niz rahlo izbočenih dvignjenih črtic (inv. št. 10937), pr. 2,5 cm (T. XIII, ris. 19).

SPONE

76. Poškodovana zanka za spenjanje pasu z ostankom usnja (inv. št. 11280), d. 2,8 cm (T. XIII, ris. 21).

77. Poškodovana železna pasna spona s kavljem za spenjanje (inv. št. 11276), ohr. d. 6,7 cm (T. XIII, ris. 17).

78. Fragmenti bronaste pasne spone z obročki, ki spadajo k njej (inv. številka 4708), vel. fragm. 5,1 × 3,0 cm; pr. obročka 2,7, 2,4, in 2,5 cm (T. XIII, ris. 16).

OBROČKI

79. Bronast obroček rombičnega preseka (inv. št. 2796), pr. 4,1 cm (T. VII, ris. 12).

80. Bronast obroček rombičnega preseka (inv. št. 2797), pr. 4,1 cm (T. VII, ris. 11).

81. Bronast obroček rombičnega preseka (inv. št. 2798), pr. 4,1 cm (T. VII, ris. 10).

82. Bronast obroček rombičnega preseka (inv. št. 2799), pr. 4,1 cm (T. VII, ris. 9).

83. Bronast obroček rombičnega preseka (inv. št. 2800), pr. 4,1 cm (T. VII, ris. 7).

84. Bronast obroček rombičnega preseka (inv. št. 2801), pr. 4,1 cm (T. VII, ris. 8).

85. Bronast obroček rombičnega preseka (inv. št. 2802), pr. 4,1 cm (T. VII, ris. 6).

86. Bronast obroček rombičnega preseka (inv. št. 2805), pr. 3,1 cm (T. XII, ris. 20).

87. Bronast obroček rombičnega preseka (inv. št. 2804), pr. 3,4 cm (T. XII, ris. 25).

88. Bronast obroček rombičnega preseka (inv. št. 2805), pr. 3,9 cm (T. VII, ris. 5).

89. Bronast obroček rombičnega preseka (inv. št. 2806), pr. 3,9 cm (T. VII, ris. 3).

90. Bronast obroček rombičnega preseka (inv. št. 2807), pr. 3,9 cm (T. VII, ris. 4).

91. Bronast obroček rombičnega preseka (inv. št. 2808), pr. 3,5 cm (T. XII, ris. 19).

92. Bronast obroček rombičnega preseka (inv. št. 2809), pr. 3,7 cm (T. XII, ris. 15).

93. Trije koščki bronastega obročka rombičnega preseka (inv. št. 2810), pr. okoli 3,5 cm (T. XII, ris. 27).

94. Bronast obroček ovalnega preseka (inv. št. 2811), pr. 2,5 cm (T. XII, ris. 28).

95. Bronast obroček ovalnega preseka (inv. št. 2812), pr. 2,3 cm (T. XII, ris. 9).

96. Bronast obroček rombičnega preseka (inv. št. 2813), pr. 2,1 cm (T. XII, ris. 16).

97. Bronast obroček rombičnega preseka (inv. št. 2814), pr. 2,2 cm (T. XII, ris. 12).

98. Bronast obroček ovalnega preseka (inv. št. 2815), pr. 3,4 cm (T. XII, ris. 24).

99. Bronast obroček okroglega preseka (inv. št. 2816), pr. 2,3 cm (T. XII, ris. 29).

100. Bronast obroček, profiliran ob notranjem robu (inv. št. 2895), pr. 5,0 cm (T. XIV, ris. 5).

101. Bronast obroček ovalnega preseka, okrašen je s tremi vzporednimi črtami (inv. št. 2894), pr. 2,9 cm (T. XIII, ris. 18).
102. Železen obroček rombičnega preseka (inv. št. 11274), pr. 3,3 cm (T. XII, ris. 11).
103. Železen obroček ovalnega preseka (inv. št. 11275), pr. 3,3 cm (T. XII, ris. 7).
104. Štirje bronasti obročki okroglega, ovalnega in rombičnega preseka (inv. št. 11285 a—d), pr. 2,1, 1,6, 1,1 in 1,1 cm (T. XII, ris. 4, 5, 6 in 10).

ZAPESTNICE

105. Bronasta votla zapestnica, okrašena s pasovi prečnih vrezov (inv. številka 2843), pr. 8,1 cm (T. XVI, ris. 8).
106. Bronasta zapestnica, okrašena s prečno postavljenimi tremi okroglimi izrastki (inv. št. 2844), pr. 6,4 cm (T. XIV, ris. 8).
107. Bronasta zapestnica, okrašena z rlastimi izrastki (inv. št. 2845), pr. 7,3 cm (T. XIV, ris. 7).
108. Bronasta zapestnica s presegačočima zoženima koncema, okrašena je s pasovi prečnih vrezov (inv. št. 2846), pr. 7,3 cm (T. XV, ris. 8).
109. Bronasta zapestnica s presegačočima koncema, okrašena s pasovi prečnih vrezov (inv. št. 2847), pr. 6,4 cm (T. XV, ris. 9).
110. Bronasta zapestnica z razprtima koncema (inv. št. 2848), pr. 6,8 cm (T. XIV, ris. 1).
111. Bronasta, delno poškodovana zapestnica (inv. št. 2849), pr. 7,1 cm (T. XIV, ris. 2).
112. Del na površini narebrenе zapestnice (inv. št. 2851), pr. 6,6 cm (T. XVI, ris. 6).
113. Bronasta zapestnica z razprtima koncema, drobno svitkasto narebrena (inv. št. 2855), pr. 9,8 cm (T. XVI, ris. 5).
114. Bronasta zapestnica (inv. št. 2862), pr. 7,1 cm (T. XVI, ris. 2).
115. Bronasta zapestnica (inv. št. 2863), pr. 7,1 cm (T. XVI, ris. 1).
116. Bronasta zapestnica iz pločevine, z močno presegačočima koncema, ob robu ima dve vrezani črti (inv. št. 2873), pr. 3,6 cm (T. XII, ris. 13).
117. Bronasta zapestnica s presegačočima koncema, ki sta prečno narezana. V sredini ima kaneluro (inv. št. 2876), pr. 5,1 cm (T. XV, ris. 4).
118. Bronasta zapestnica s prečno narezanimi presegačočimi konci (inv. številka 2877), pr. 5,1 cm (T. XV, ris. 6).
119. Zapestnica iz bronaste pločevine s presegačočimi konci, kanelirana (inv. št. 2882), pr. 3,3 cm (T. XII, ris. 17).
120. Zapestnica iz bronaste pločevine s presegačočimi konci (inv. št. 2883), pr. 3,5 cm (T. XII, ris. 14).
121. Bronasta zapestnica z zoženima presegačočima koncema (inv. št. 2885), pr. 3,7 cm (T. XVI, ris. 4).
122. Ostanek bronaste zapestnice (inv. št. 11253), ohr. pr. 5,9 cm (T. XV, ris. 2).
123. Ostanek bronaste votle zapestnice (inv. št. 11254), ohr. pr. 5,9 cm (T. XV, ris. 10).

NANOŽNICE

124. Bronasta nanožnica z okroglimi odebelitvami (inv. št. 2852), pr. 12,1 cm (T. XIV, ris. 3).
125. Bronasta nanožnica polkrožnega preseka, konca se dotikata, svitkasto narebrena (inv. št. 2853), pr. 10,9 cm (T. XVI, ris. 3).
126. Bronasta nanožnica z razprtima koncema (inv. št. 2854), pr. 10,0 cm (T. XIV, ris. 4).
127. Bronasta nanožnica z razprtima koncema, svitkasto narebrena (inv. št. 2856), pr. 11,9 cm (T. XV, ris. 1).
128. Bronasta nanožnica polkrožnega preseka, svitkasto narebrena (inv. št. 2857), pr. 12,1 cm (T. XV, ris. 3).

129. Bronasta nanožnica polkrožnega preseka z razprtima koncema, polkrožno narebrena (inv. št. 2858), pr. 11,6 cm (T. XVI, ris. 5).

130. Bronasta nanožnica polkrožnega preseka z razprtima koncema, narebrena (inv. št. 2859), pr. 11,3 cm (T. XIV, ris. 6).

131. Bronasta nanožnica, polkrožnega preseka s presegajočima koncema, polkrožno narebrena, med izboklinami so trije drobni svitki (inv. št. 2860), premer 11,7 cm (T. XV, ris. 5).

132. Bronasta nanožnica polkrožnega preseka s presegajočimi konci, polkrožno narebrena, med izboklinami so vrezane črte (inv. št. 2861), pr. 11,9 cm (T. XV, ris. 7).

BRUSI

133. Podolgovat brusni kamen, poškodovan (inv. št. 2905), d. 16,2 cm (T. V, ris. 4).

134. Podolgovat sivkastozelen brusni kamen (inv. št. 2906), d. 8,6 cm (T. V, ris. 2).

135. Brusni kamen (inv. št. 2907), d. 6,1 cm (T. V, ris. 5).

136. Brusni kamen, svetlorjav (inv. št. 2908), d. 7,7 cm (T. V, ris. 6).

137. Poškodovan rjav brusni kamen (inv. št. 2909), d. 5,4 cm (T. V, ris. 8).

138. Siv brusni kamen (inv. št. 2910), d. 9,0 cm (T. V, ris. 7).

139. Brusni kamen, sivkastovijoličen (inv. št. 2911), d. 11,0 cm (T. V, ris. 3).

VRETENCA

140. Konično vretence iz rdečkasto žgane gline (inv. št. 2916), v. 3,5 cm (T. XVIII, ris. 7).

141. Bikonično vretence iz sivo žgane gline (inv. št. 2917), v. 4,1 cm (T. XVIII, ris. 8).

142. Konično vretence iz rjavo žgane gline (inv. št. 2918), v. 2,9 cm (T. XVIII, ris. 11).

143. Konično vretence iz rjavo žgane gline (inv. št. 2919), v. 2,4 cm (T. XVIII, ris. 2).

144. Kroglasto vretence iz temnosivo žgane gline (inv. št. 2920), v. 1,8 cm (T. XIX, ris. 9).

145. Konično vretence iz rdeče žgane gline (inv. št. 2921), v. 3,4 cm (T. XVIII, ris. 14).

146. Konično vretence iz sivkasto žgane gline (inv. št. 2922), v. 3,4 cm (T. XVIII, ris. 15).

147. Konično vretence iz rumenkasto žgane gline (inv. št. 2925), v. 2,4 cm (T. XVIII, ris. 10).

148. Bikonično vretence iz rjavosivo žgane gline (inv. št. 2924), v. 2,9 cm (T. XVIII, ris. 12).

149. Poškodovano vretence iz rjavo žgane gline (inv. št. 2925), v. 2,2 cm (T. XVIII, ris. 5).

150. Bikonično vretence iz rjavo žgane gline (inv. št. 2926), v. 2,8 cm (T. XVIII, ris. 13).

151. Bikonično vretence iz rumenkasto žgane gline (inv. št. 2927), v. 2,7 cm (T. XVIII, ris. 1).

152. Vretence iz sivkasto žgane gline. Na spodnji strani je okrašeno z vrezano cik-cak črto in pikami (inv. št. 2928), v. 3,6 cm (T. XIX, ris. 5).

153. Bikonično vretence iz rjavo žgane gline (inv. št. 2929), v. 3,2 cm (T. XVIII, ris. 9).

154. Konično vretence iz sivkasto žgane gline (inv. št. 11277), v. 2,6 cm (T. XVIII, ris. 6).

155. Sodasto vretence iz rdečkasto žgane gline (inv. št. 11278), v. 3,1 cm (T. XVIII, ris. 5).

156. Vretence iz sivkasto žgane gline s sedlasto uboklim zgornjim delom (inv. št. 11279), v. 3,1 cm (T. XVIII, ris. 4).

UTEZI

157. Utež iz svetlorjavo žgane gline, po površini je narezana (inv. št. 2931), v. 5,7 cm (T. XVII, ris. 3).

158. Zvončasta utež s kaneluro na vrhu, na eni strani ima z vrvico odtisnjen križ (inv. št. 2932), v. 4,8 cm (T. XVII, ris. 2).

159. Delno poškodovana utež iz rjavo žgane gline (inv. št. 2933), v. 8,8 cm (T. XVII, ris. 5).

160. Trikotna utež iz rjavo žgane gline s kanelurami (inv. št. 2934), v. 8,1 cm (T. XVII, ris. 4).

161. Sploščena utež iz rjavo žgane gline, na sprednji in zadnji strani ima tri kanelure (inv. št. 2935), v. 8,3 cm (T. XVII, ris. 1).

162. Polkroglasta utež iz rjavo žgane gline (inv. št. 2936), v. 6,7 cm (T. XVII, ris. 6).

163. Predmet iz rjavo žgane gline s polkrožnim spodnjim delom in stožčastim izrastkom v sredini (inv. št. 2950), d. 7,2 cm (T. XIX, ris. 6).

KERAMIKA

164. Skodela iz rjavo žgane gline z ravnim dnom in navznoter zavihanim ustjem. Na največji površini ima podolgovato sploščeno bradavico (inv. št. 2937), v. 5,5 cm, pr. u. 18,4 cm, pr. d. 4,4 cm (T. XIX, ris. 5).

165. Skodela iz rumeno žgane gline z rahlo uboklim dnom in navznoter zavihanim ustjem. Na največji površini ima valjasto bradavico (inv. št. 2938), v. 5,9 cm, pr. u. 17,9 cm, pr. d. 4,0 cm (T. XIX, ris. 4).

166. Skodelica iz sivočrno žgane gline z uglobljenim dnom in ravnim ustjem. Ima presegajoč ročaj z rebrom po sredini in dvema izrastkoma na vrhu (inv. št. 2940), v. 4,8 cm, pr. u. 11,4 cm, pr. d. 2,4 cm, v. ročaja 5,6 cm (T. XIX, ris. 7).

167. Fragment terine z rahlo uboklim dnom z jajčastimi izboklinami (inv. št. 11287), v. 6,1 cm (T. XIX, ris. 1).

168. Odlomek rumenkastordeče žgane posode z rdečim premazom (inv. številka 11286), vel. fragm. 9,8 × 12,5 cm (T. XIX, ris. 10).

169. Odlomek pokrova s polkrožnim, zgoraj uboklim dnom (inv. št. 11286), v. 4,6 cm (T. XIX, ris. 8).

170. Odlomek pokrova z gumbom, ki ima tri rogate izrastke. Danes sta dva odlomljena (inv. št. 11288), v. 6,5 cm (T. XIX, ris. 2).

171. Posoda na nogi iz rdečesivo žgane gline. Noga je stožčasta, votla in profilirana. Posoda ima v pasovih sledove rdečega premaza (inv. št. 2942), v. 28,1 cm, pr. u. 16,8 cm, v. noge 6,8 cm (T. XIX, ris. 11).

OGRVICE

172. Več različnih jagod (inv. št. 11290):

a) modra steklena jagoda, pr. 1,9 cm (T. XIII, ris. 12);
b) črna steklena jagoda, na eni strani je ploščata, na drugi pa narebrena, pr. 1,8 cm (T. XIII, ris. 9);

c) ploščata jantarjeva jagoda.

173. Niz različnih jagod (inv. št. 11290):

a) črnobela okrogla rebrasta jagoda (T. XIII, ris. 8);

b) okrogla modra z rumenimi očesi (T. XIII, ris. 7);

c) dve modri podolgovati (T. XIII, ris. 11);

d) črna podolgovata z belo črto (T. XIII, ris. 10).

174. Niz iz različnih jagod (inv. št. 2898):

a) 9 jagod iz rumenkaste steklene mase z modrobilimi očesi;

b) jagoda iz modrozelenega stekla z modrobilimi očesi;

c) jantarjeva jagoda.

RAZNI PREDMETI

175. Bronast, ploščato skovan predmet, ki ima zgoraj in spodaj na vsaki strani luknjico (inv. št. 11282), d. 5,9 cm (T. XII, ris. 3).

176. Spiralno ovita bronasta paličica (inv. št. 2897), d. 9,1 cm (T. XIII, ris. 14).
 177. Ostanke lesene obloge in bronastih žebličev — deli čelade? (inv. številka 11297).
 178. Ostanke drevesne skorje (inv. št. 11296).

PREDMETI IZ GROBNE CELOTE

1. Čelada skledastega tipa na podlagi, pleteni iz ločja (inv. št. 2941), d. 26,7 cm (T. II, ris. 5 in 5 a).
 2. Bronasta pasna spona na usnjeni podlagi. Ohranjena je v fragmentih (inv. št. 11291), d. 8,5 in 6,7 cm (T. III, ris. 1).
 3. Bronaste jagode, nabrane na usnjenih trakovih (inv. št. 11284), d. jagode okoli 0,6 cm (T. III, ris. 2, 2 a in 2 b).
 4. Bronast deteljast obesek (inv. št. 2896 a), pr. 2,8 cm (T. III, ris. 4).
 5. Bronast deteljast obesek, fragmentiran (inv. št. 2896 b), pr. 2,7 cm (T. III, ris. 5).
 6. Železna sulična ost (inv. št. 2787), d. 42,4 cm (T. III, ris. 7).
 7. Skodelica iz rjavkasto žgane gline z delno presegačim ročajem (inv. št. 2939), v. 6,2 cm (T. II, ris. 6).
 8. Bronasto vretence (inv. št. 2886), v. 1,4 cm (T. II, ris. 5).
 9. Bronasto vretence (inv. št. 2887), v. 1,8 cm (T. II, ris. 4).
 10. Bronasto vretence (inv. št. 2895), v. 2,0 cm (T. II, ris. 7).
 11. Bronasto vretence (inv. št. 2891), v. 2,2 cm (T. II, ris. 8).
 12. Bronasto vretence (inv. št. 2890), v. 2,1 cm (T. II, ris. 9).
 13. Bronasto vretence (inv. št. 2889), v. 1,8 cm (T. II, ris. 10).
 14. Bronasto vretence (inv. št. 2892), v. 1,4 cm (T. II, ris. 11).
 15. Železen žebelj (inv. št. 11289), d. 12,5 cm (T. II, ris. 1).
 16. Fragmenti bronaste situle (inv. št. 11292), vel. fragm. 6,2 × 6,6 cm (T. III, ris. 5).
 17. Fragmenti bronaste skodelice (inv. št. 11290), vel. fragm. 8,2 × 5,0 cm (T. III, ris. 6, 6 a, 6 b in 6 c).
 18. Bronaste jagode, danes nabrane v niz (inv. št. 2899), pr. okoli 0,7 do 0,8 cm (T. II, ris. 2).

SUMMARY

The Prehistoric Malence

Some 30 metres from the place where the river Krka flows into the river Sava we find on its right shore a triangularly shaped plateau situated at the entrance into the Krka river valley. In the forest behind this plateau there is a group of prehistoric tumuli which were excavated by Jernej Plečnik in years 1890 and 1891. From these tumuli originates the material which is now preserved at the National Museum in Ljubljana. During a recent study of this material everything has been found in the same condition in which it was brought into the museum. This has been a basic factor in our subsequent study of this material. Two grave units could be established on the basis of notes made by Rutar, and on the basis of a sketch of these graves. Both graves were excavated in the tumulus No. IV (see our plan), at a depth of two and a half metres.

The first was a skeleton grave of a warrior (fig. 1); the bones, however, have not been preserved in it due to the type of soil this grave contains. A dish-shaped helmet (pl. II, fig. 5 & 5 a) was found in this grave together with a belt buckle made of bronze which is still connected with a piece of leather adorned with punched meanders (pl. III, 1), a fragment of a small bronze vessel (pl. III,

6—6 c), fragments of a bronze situla (pl. III, 3), an iron point of a spear (pl. III, 7), an iron nail (pl. II, 1), bronze whorls (pl. II, 3, 4, 7—11), various bronze rings (rings depicted on pl. VII), and a clay dish with its handle reaching above its margin (pl. II, 6). On the basis of the dish-shaped helmet and of the buckle adorned with meanders we can place this grave unit into the initial phases of the Ha D period.

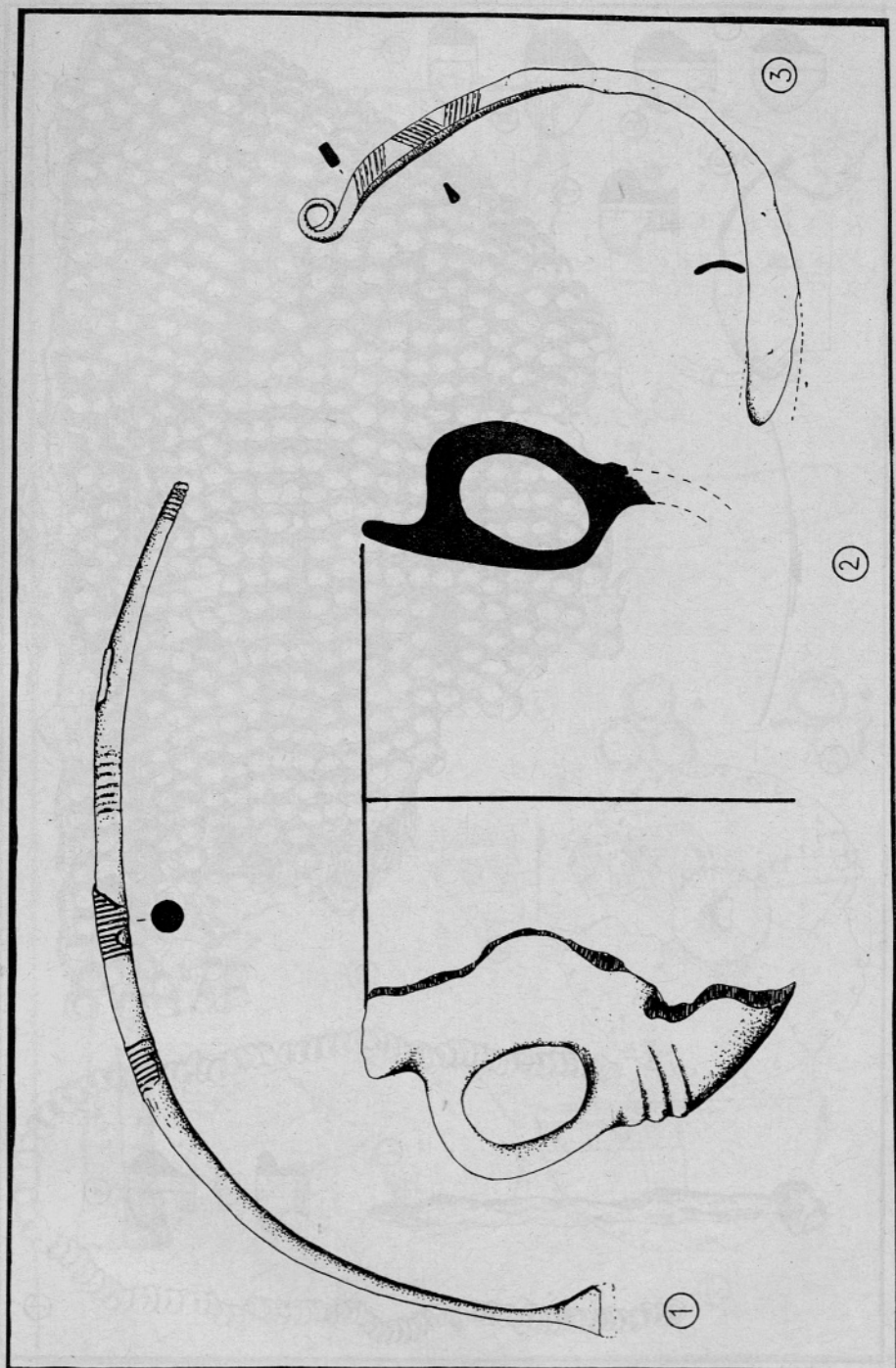
In the same tumulus a female skeleton grave has also been excavated (see the sketch of the grave, fig. 2). This grave contained a large number of amber beads, decorations made of gold in the shape of a clover-leaf (pl. XII, 34), gold pearls which have not been preserved, and four very small boat-shaped fibulae (it can no longer be determined with certainty which are these fibulae). On the basis of clover-shaped decorations and in analogy to Stična we can place this grave into the Ha C period.

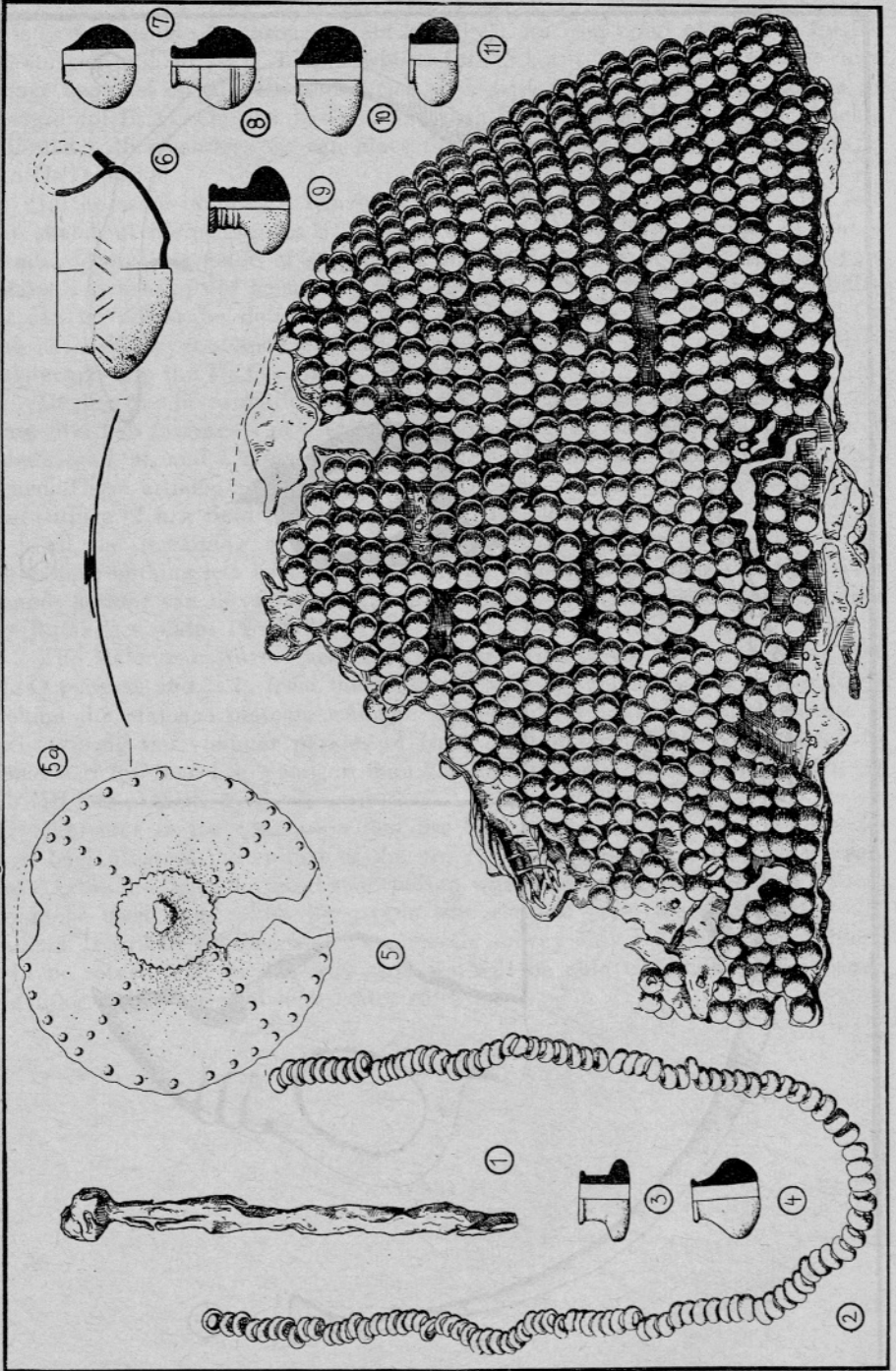
During our investigations we have found in the same box which bears the date 1892 two fragments of a cylindrical urn (pl. I, 2), the bow of a peschieroid fibula (pl. I, 1), and a fragment of a torques (pl. I, 3) with its central part flattened. These articles are typical of the varieties of forms that can be found in the culture of urn field graves, and that in its initial phases.

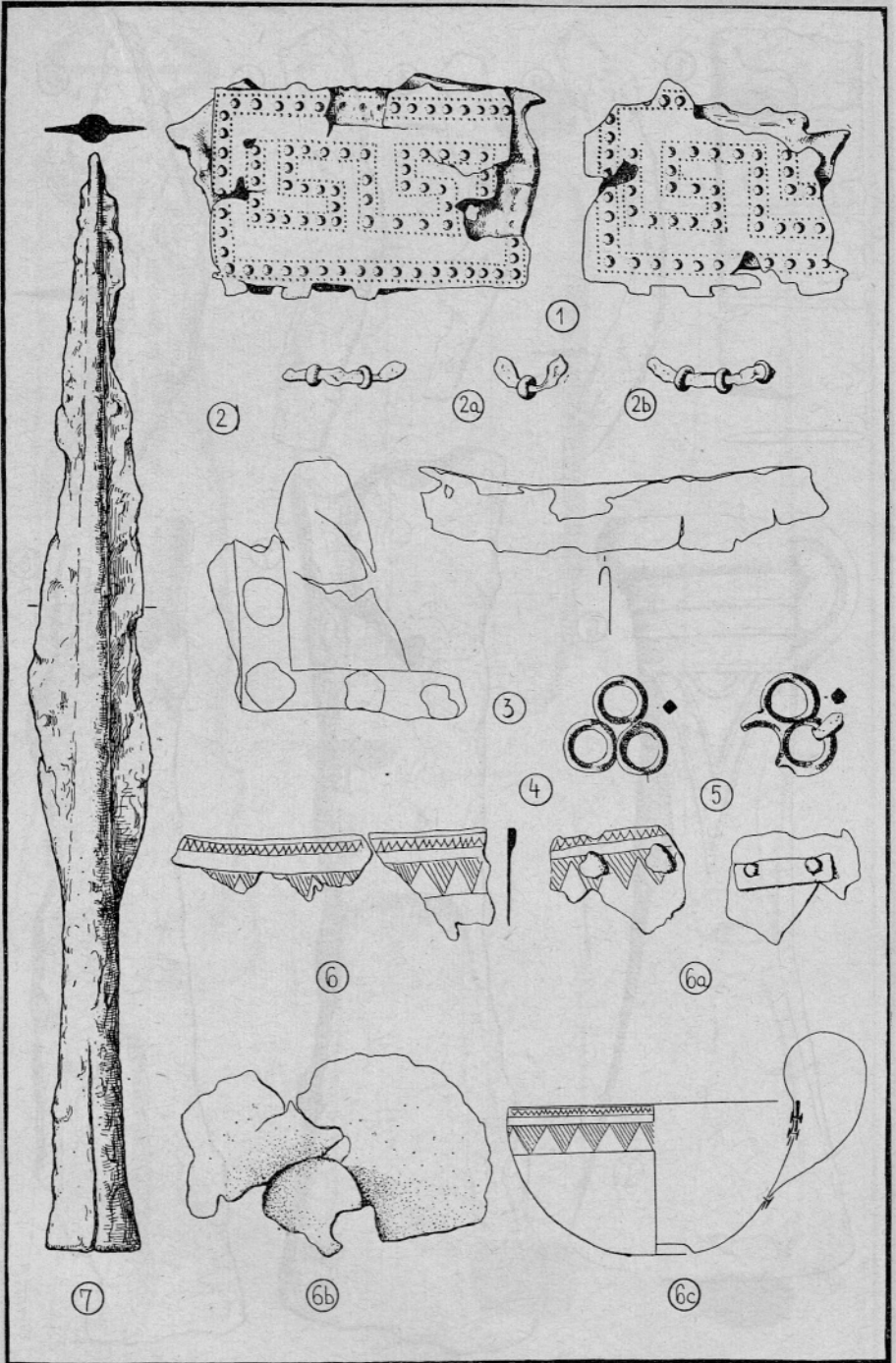
All the remaining articles can be discussed from the typological aspect only since nothing has been known about the circumstances in which they were found; neither can anything precise be established on the basis of notes made by Rutar (see plates IV—XIX).

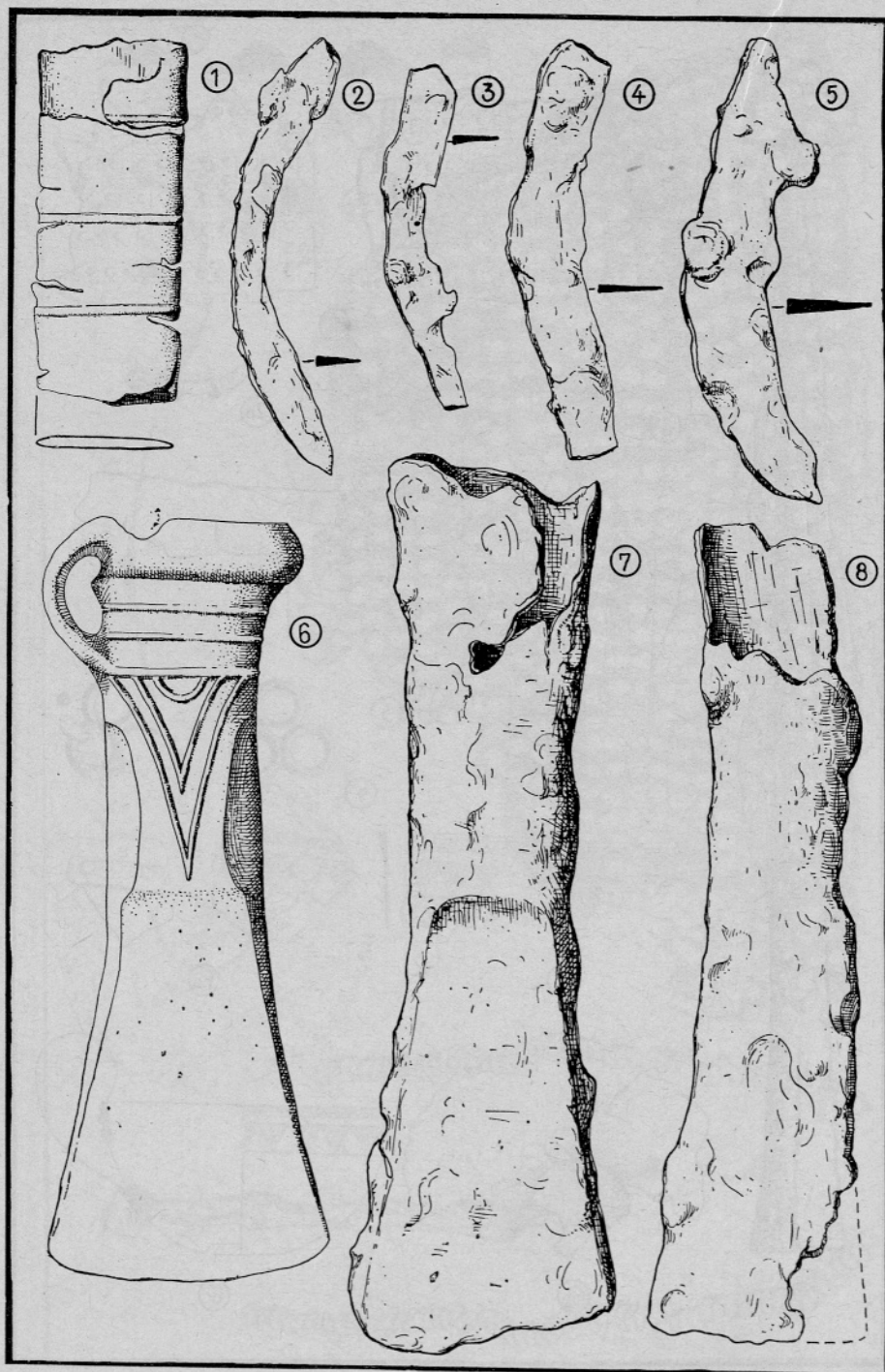
The Malence culture reached its highest development during the Ha C and Ha D periods, and it is from these periods that the tumuli found in the forest behind the Malence plateau originate. This culture, however, did not cease to exist during the younger periods of Iron Age, a fact which is supported by some articles that are younger than the two periods (pl. XVI, 9; pl. XIII, 20; pl. XIII, 15; pl. XIII, 2—6).

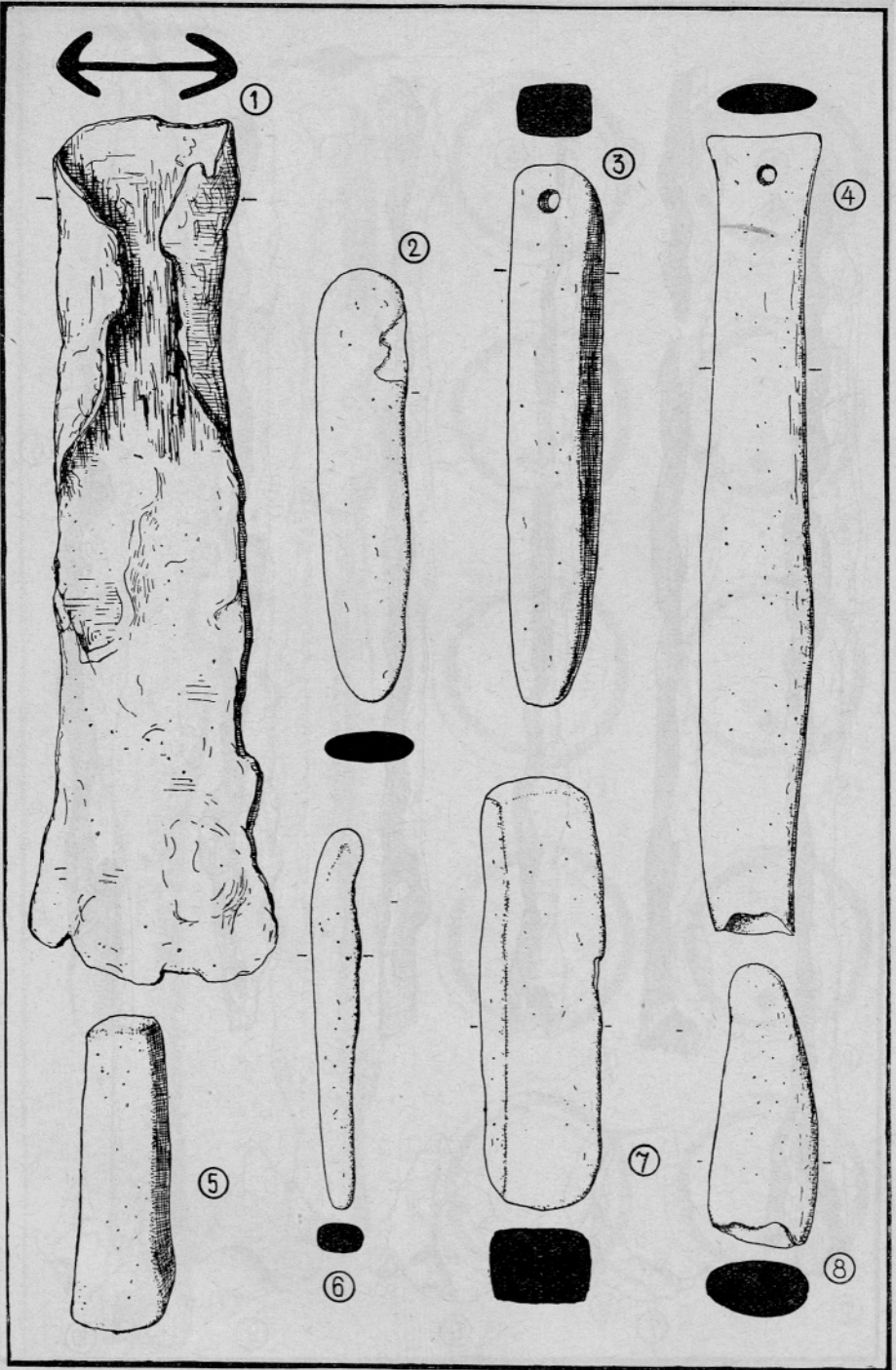
We come to the conclusion that the Malence area was inhabited from the first beginnings of the culture of the urn fields, through the older and younger Iron Ages, and down to the Roman period when the triangularly shaped plateau could be used as a refuge by people who escaped from the destroyed Nevidunum. It will be by means of a systematic survey only that the open problems will be solved, and in this way only we will be able to obtain a new understanding of the material here collected.

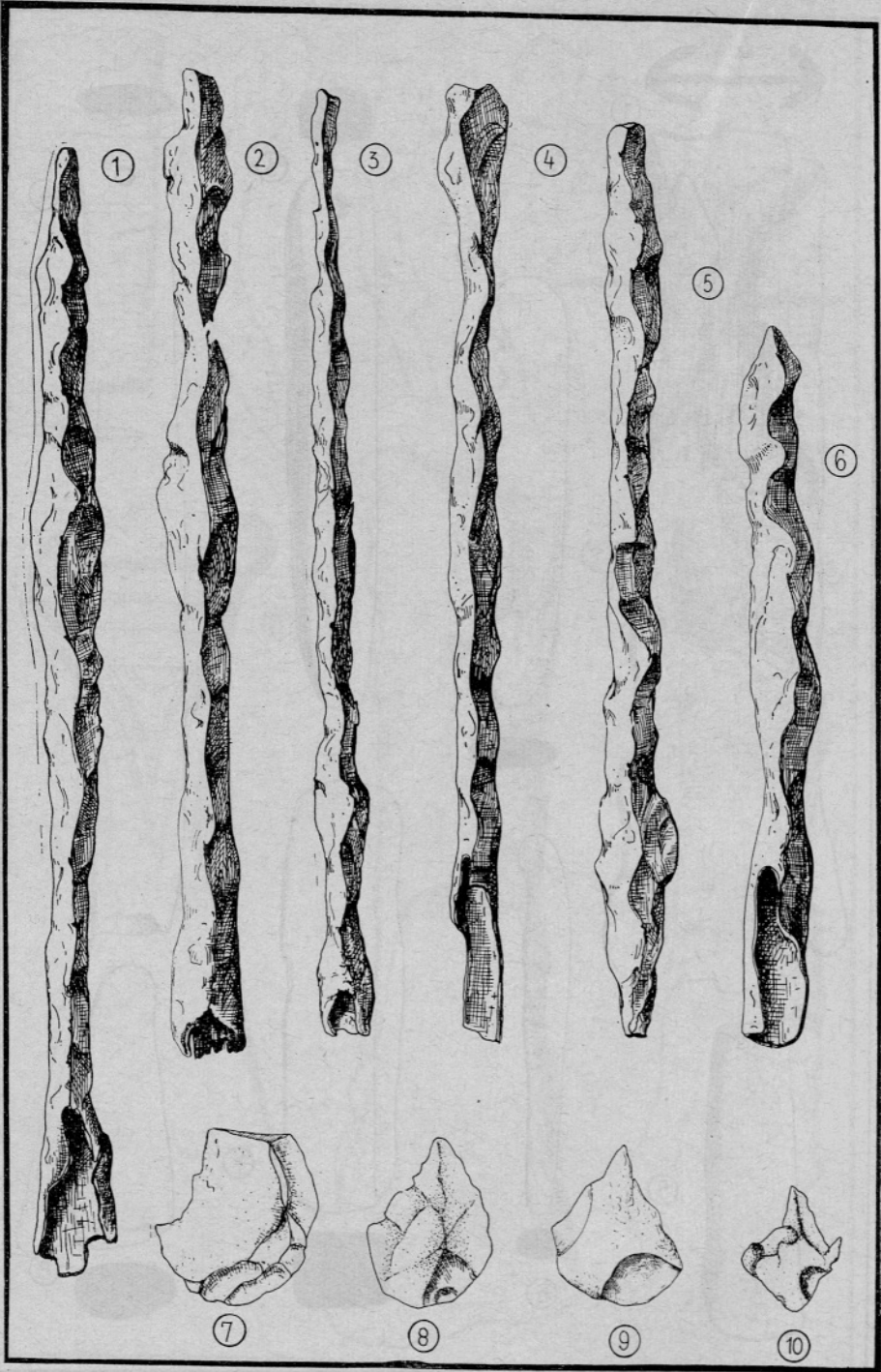


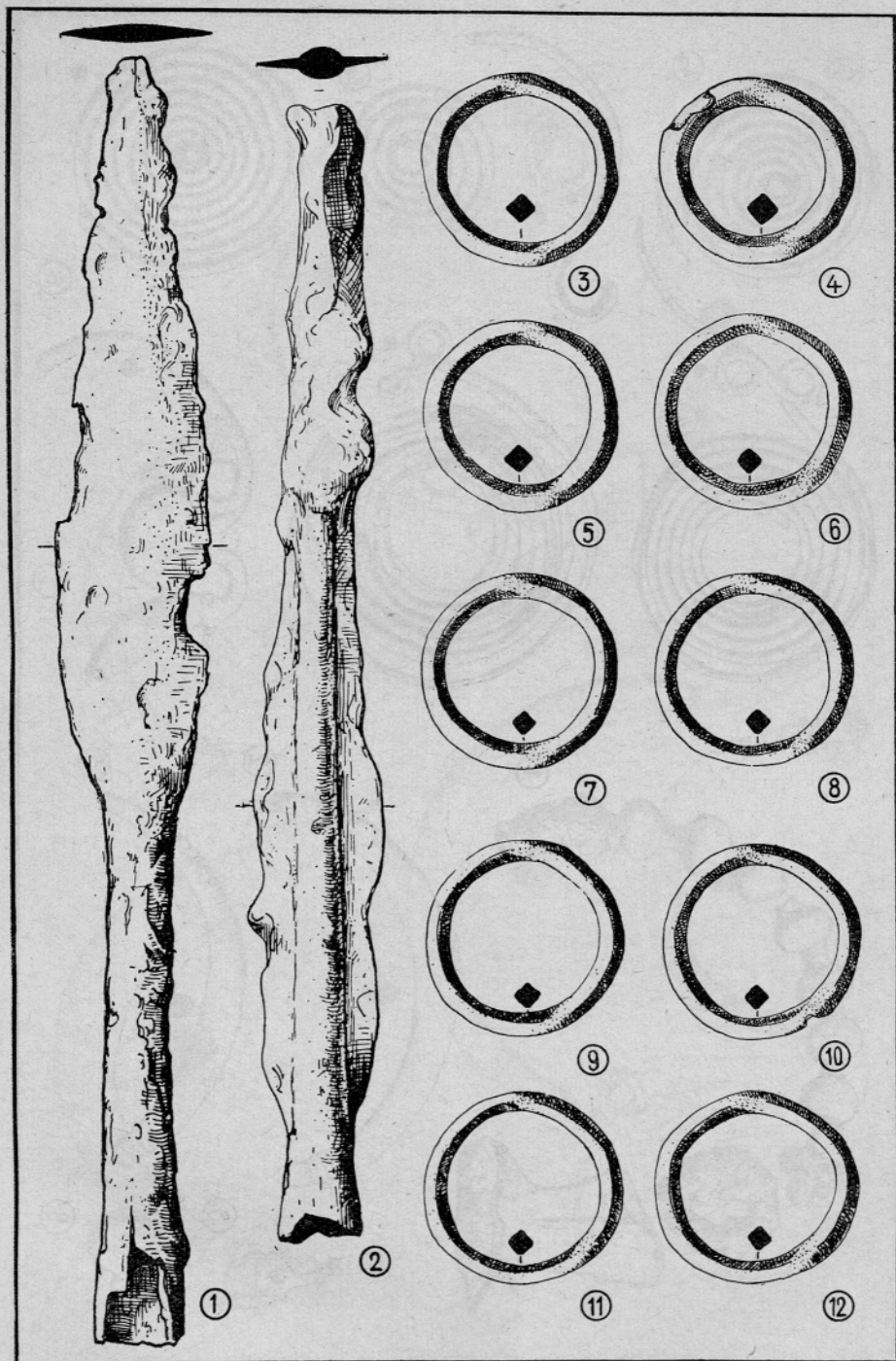


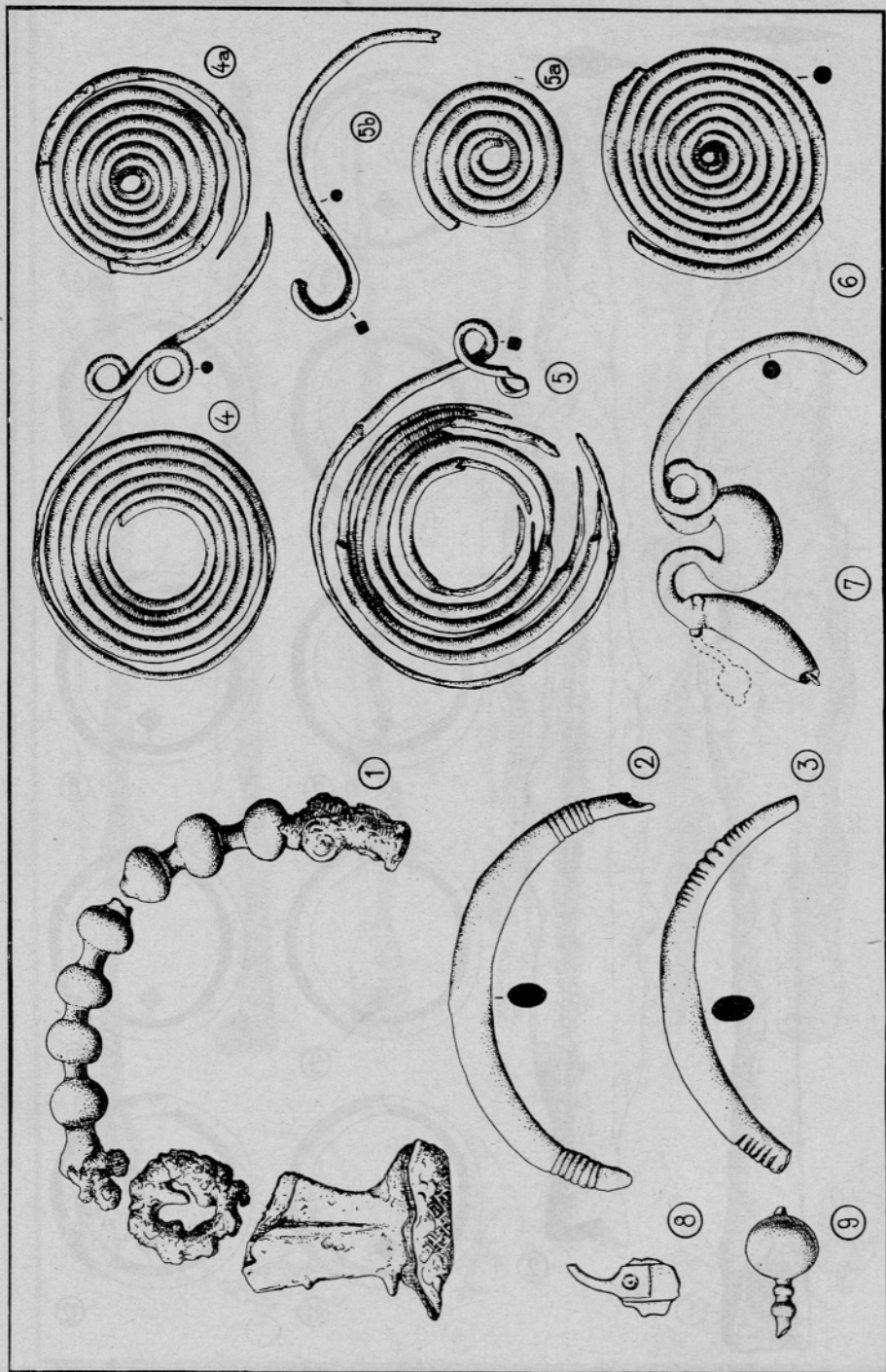


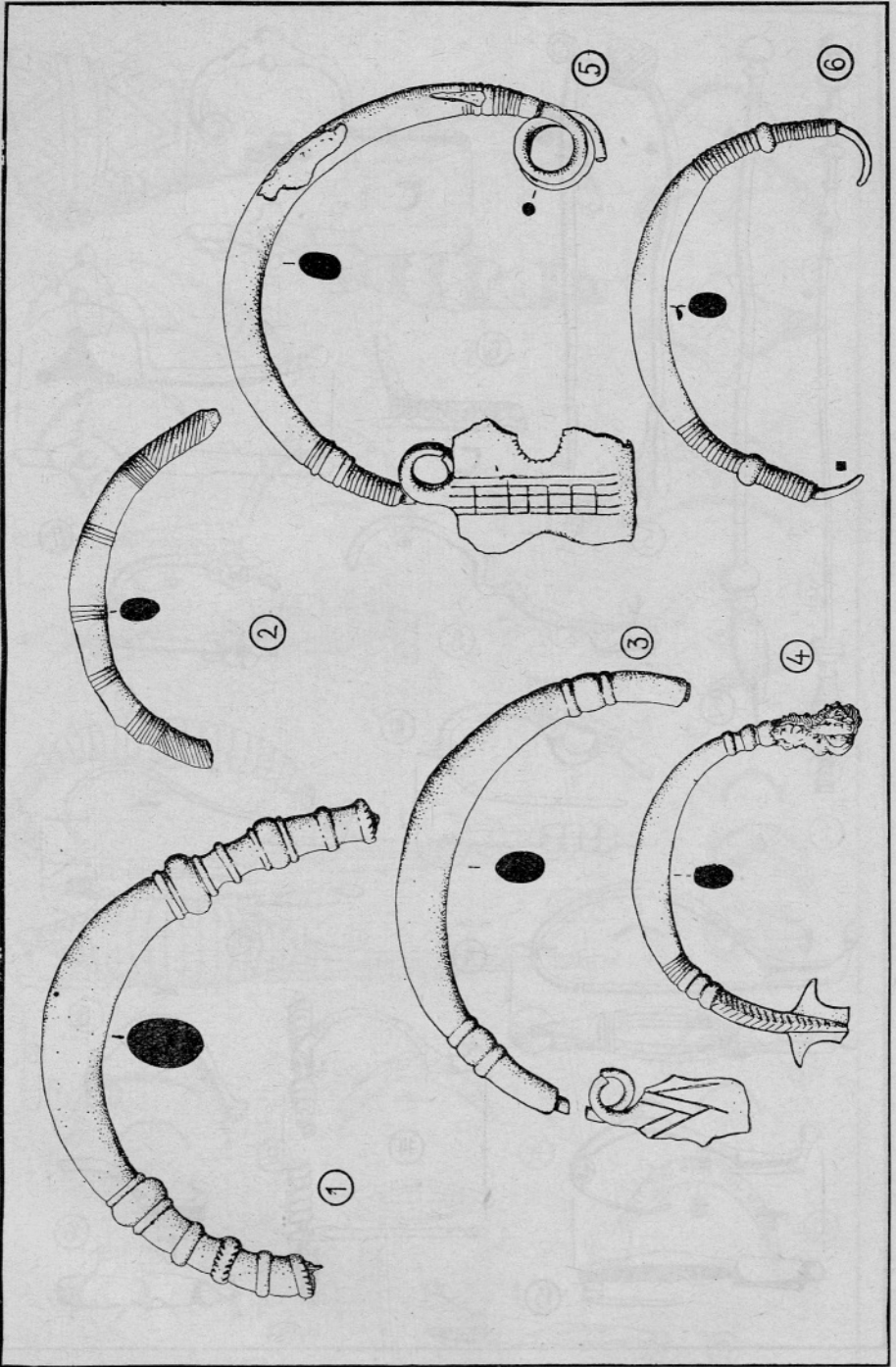


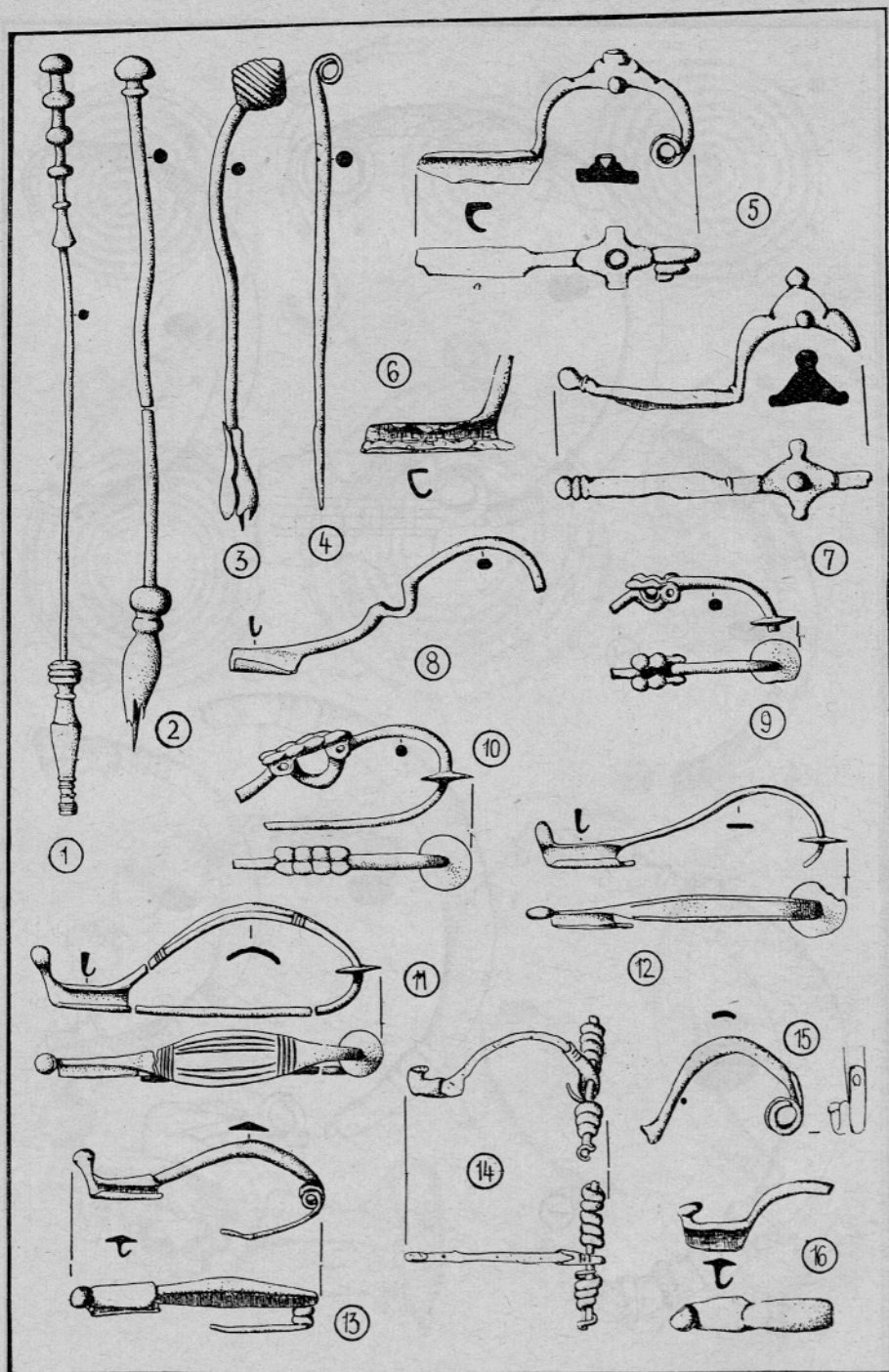


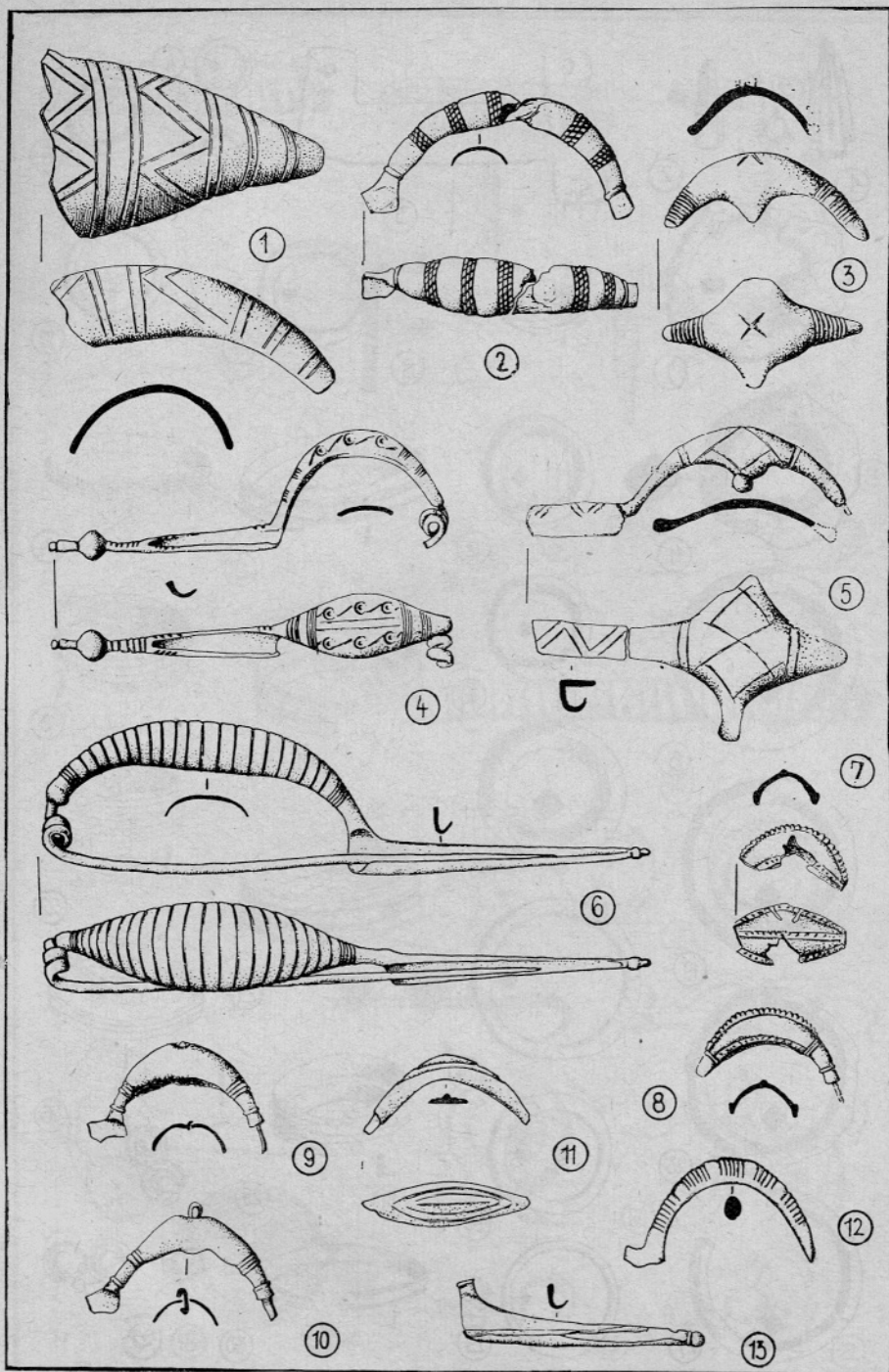


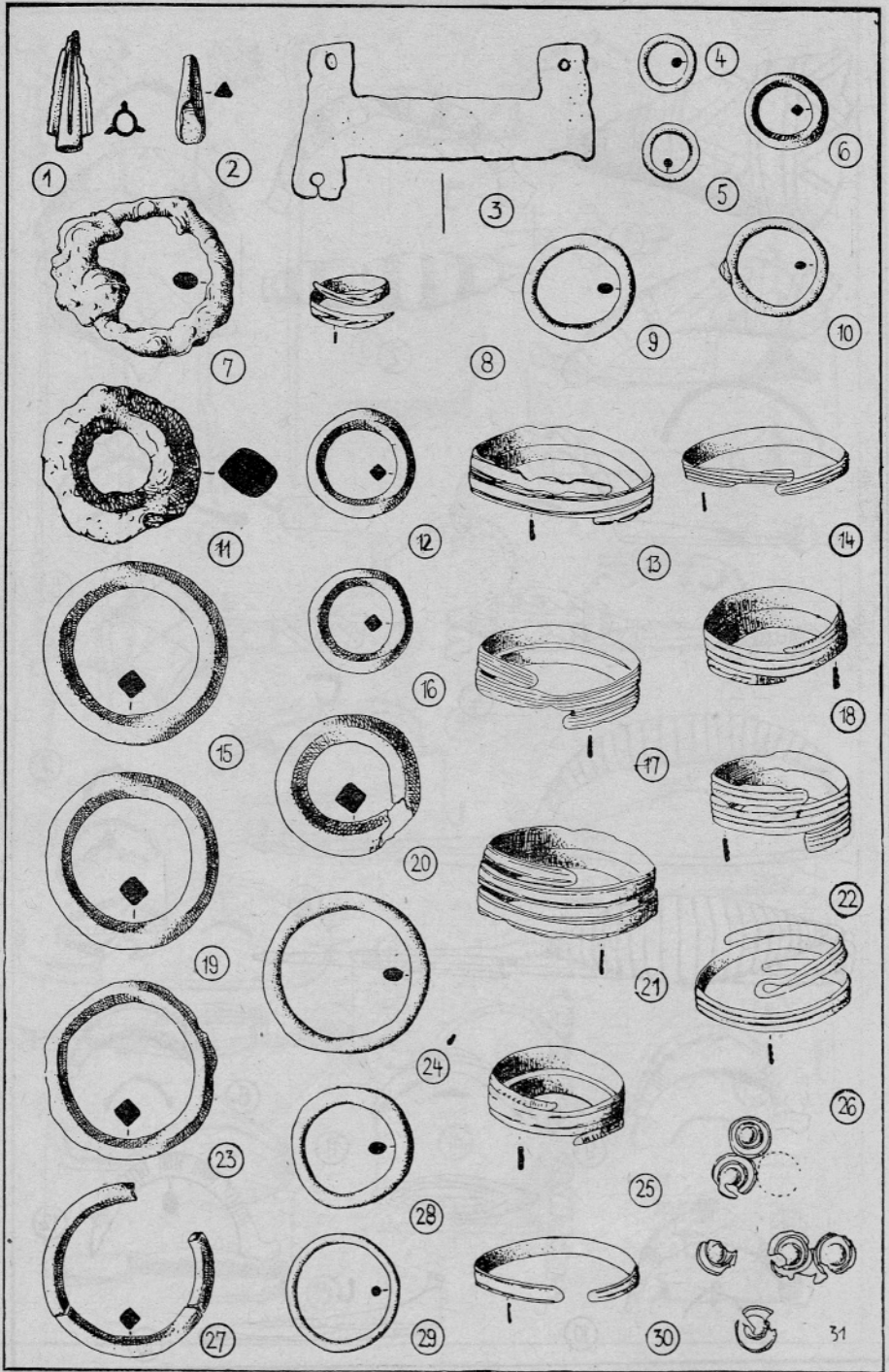


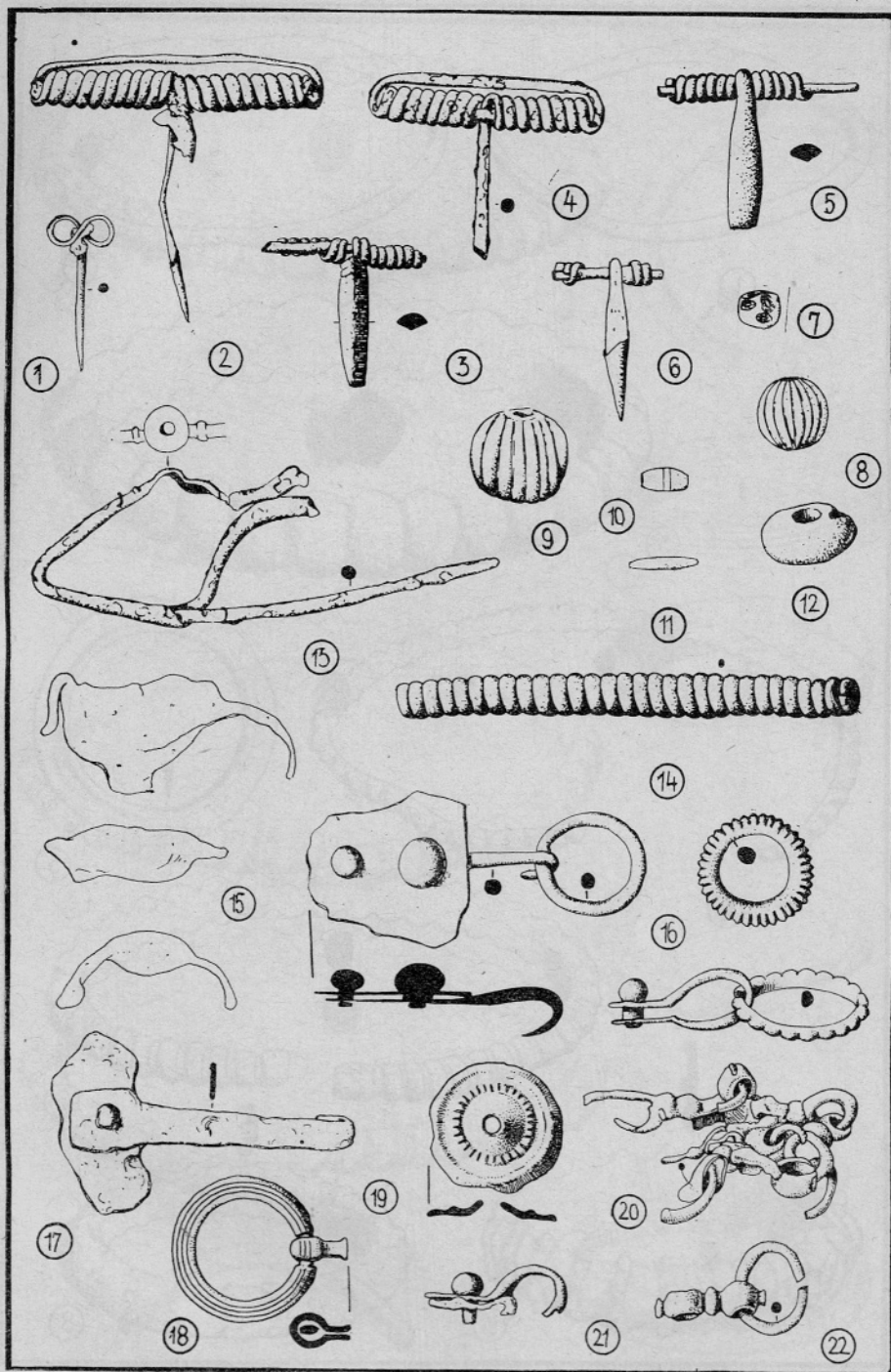


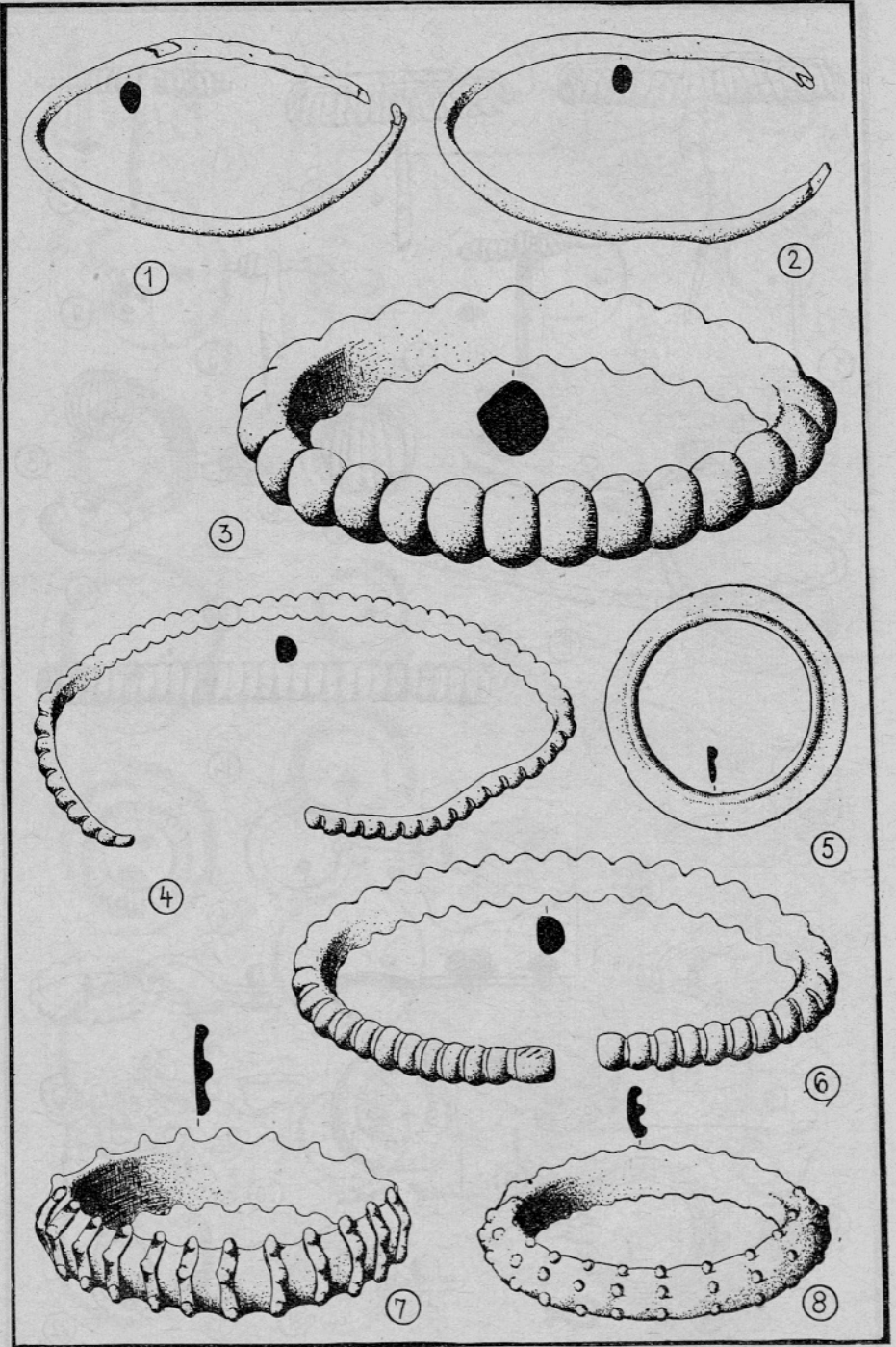


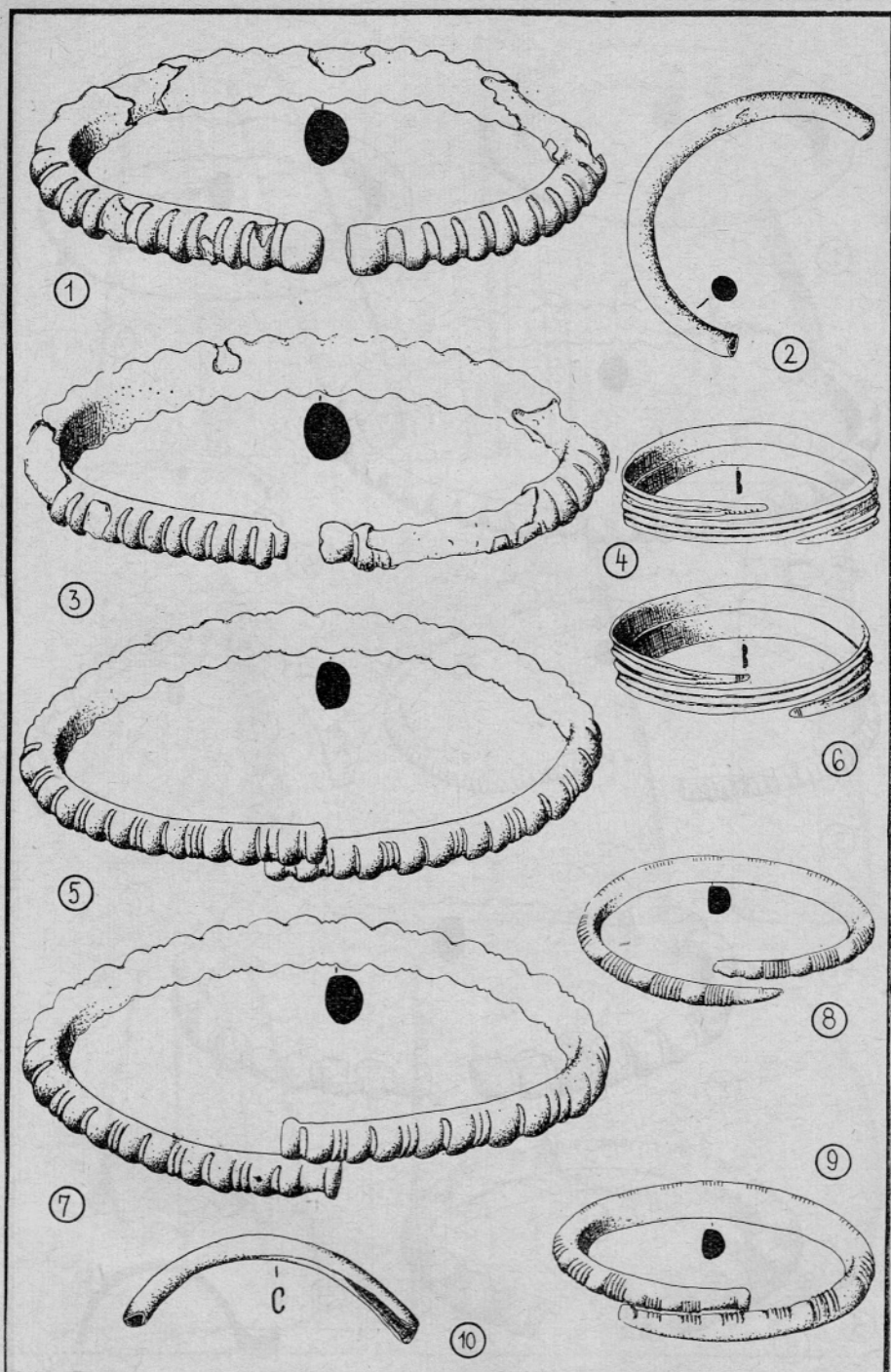


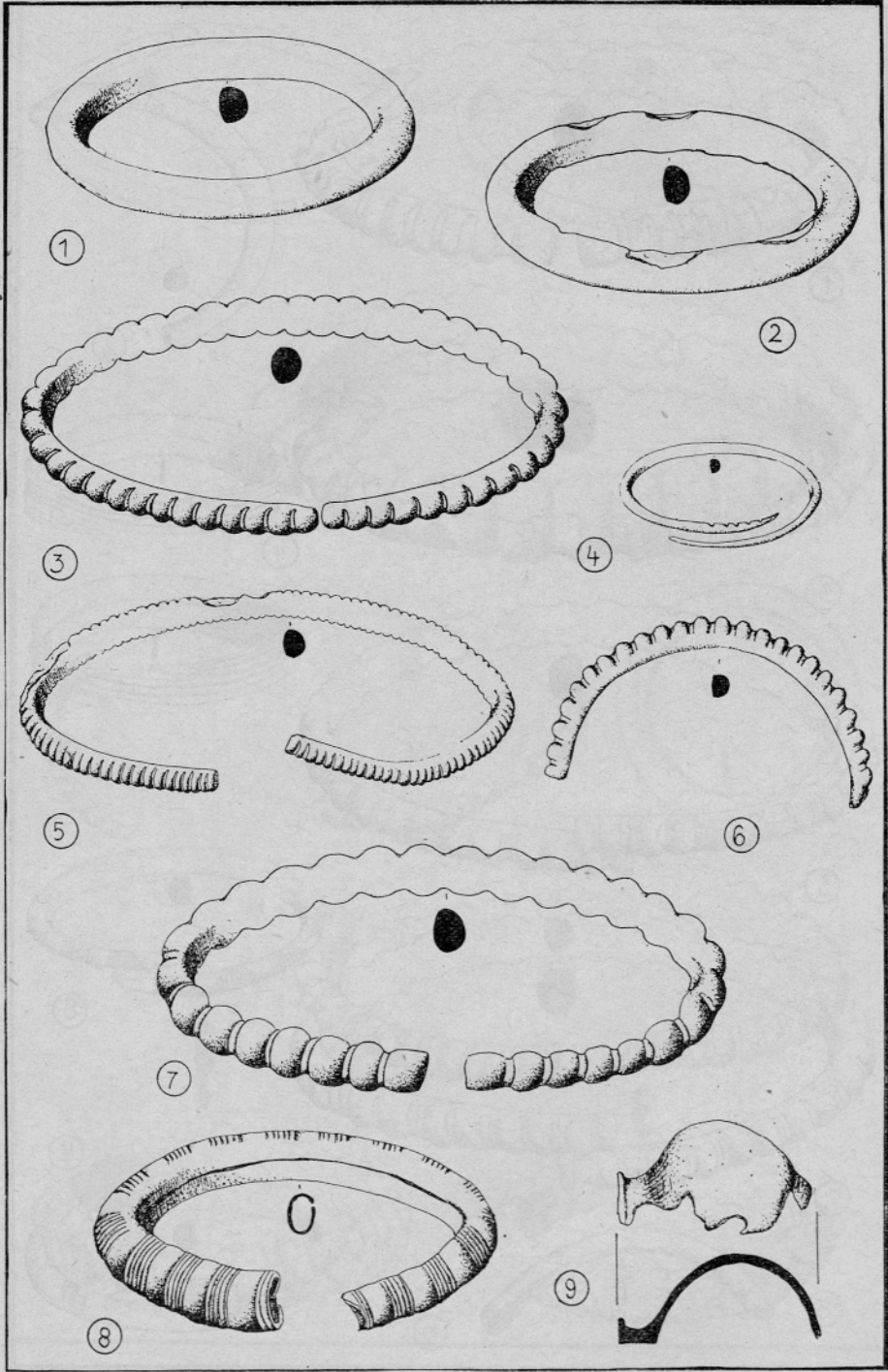


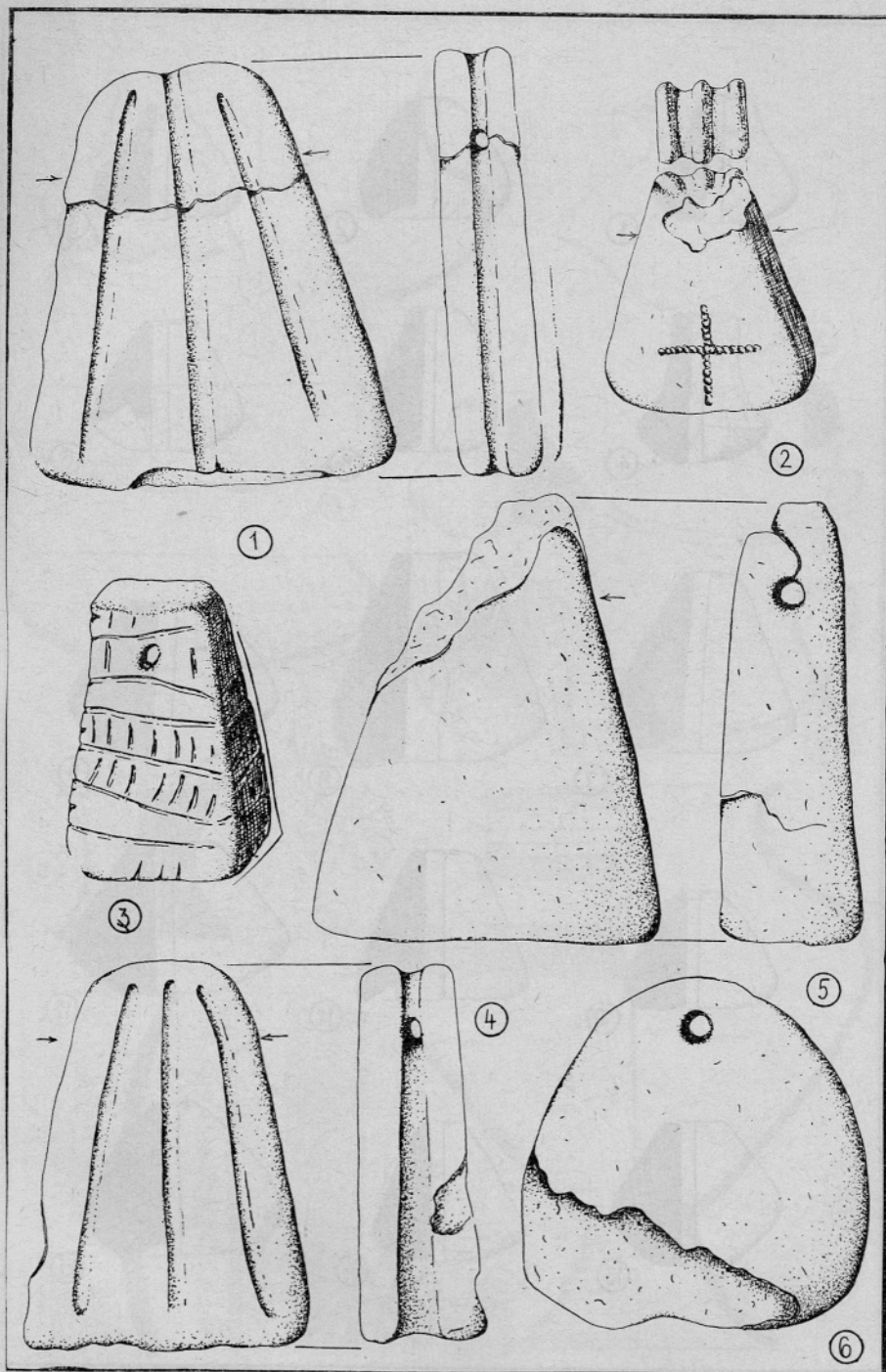






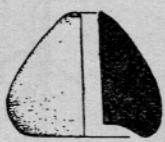








①



②



③



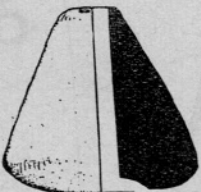
④



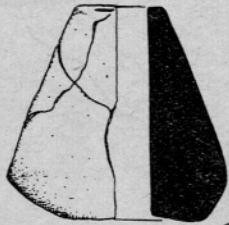
⑤



⑥



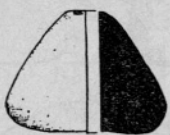
⑦



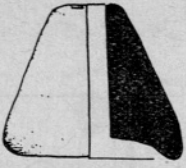
⑧



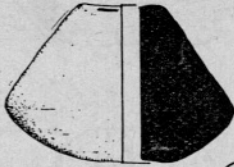
⑨



⑩



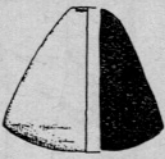
⑪



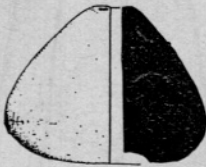
⑫



⑬



⑭



⑮

