

RIMSKI GROBOVI V STRAŽI

TONE KNEZ

Dolenjski muzej, Novo mesto

Pri gradnji tovarne furnirja in vezanih plošč v Straži pri Novem mestu, so ob koncu meseca maja 1959 pri kopanju temeljev z buldozerjem odkrili rimske grobove. Dolenjski muzej se je takoj lotil zaščitnega izkopavanja, vendar je bilo ob prihodu arheologa na teren nekaj grobov že uničenih, grobni inventar pa razbit in izgubljen. Z delom na terenu smo pričeli dne 31. maja, končali pa 4. junija.¹ Izkopavanje je bilo zaščitnega značaja in kljub veliki naglici, s katero so zemeljska dela napredovala, smo uspeli preiskati ves teren, ki je arheološko pomemben in ki je bil zazidan. Pri teh delih smo odkrili deset grobov (glej tloris grobov), računamo pa, da je bilo pri gradbenih delih, preden je bil Dolenjski muzej o najdbi obveščen, uničenih že nekaj grobov, katerim pripadajo sporadične najdbe. Material iz straških grobov je razstavljen v arheološki zbirki Dolenjskega muzeja (inv. št. 1—21). Keramiko je restavriral preparator Janez Gojkovič, risbe pa je izdelala Sibila Nekrep-Knez.

Straža pri Novem mestu je v literaturi že dolgo znana kot prazgodovinsko arheološko najdišče, saj je v kraju samem obsežno gradišče² na levem bregu Krke, ki je dalo že precej prazgodovinskih najdb. Pri gradnji železnice in postajnega poslopja v Straži so odkrili večje število prazgodovinskih talilnih peči³ za pridobivanje železa. Sicer pa leži Straža sredi področja s številnimi arheološkimi najdišči, tako da nam antični grobovi, izkopani v Straži arheološko karto tega predela lepo dopolnjujejo. Manj znana je bila doslej Straža kot najdišče rimskih ostalin. F. Hrovat⁴ samo mimogrede omenja, da so bile tukaj izkopane tudi rimske najdbe (»opeka in druge reči iz rimske dobe«).

Vas Straža leži 9 km zahodno od Novega mesta na levem bregu Krke, na nasprotnem bregu pa leži Vavta vas. Najdišče rimskih grobov je ležalo na položni strmini, ki je danes zaradi gradnje tovarne zravnana in se od

¹ Varstvo spomenikov VII, 1958-59, str. 342; Arheološki pregled 1959, str. 101 do 103.

² Deschmann C. — Hochstetter F., Prähistorische Siedlungen und Begräbnisstätten in Krain, Wien 1879, str. 37; Müllner A., Geschichte des Eisens, Wien 1909, str. 69—71.

³ Müllner A., Geschichte des Eisens, Wien 1909, str. 70, sl. 74.

⁴ Hrovat Florentin, Novomeško okrajno glavarstvo, Ljubljana 1885, str. 28—29.

severa spušča proti levemu bregu Krke in je od nje oddaljeno 200 m v zračni črti, od železniške postaje Straža-Toplice pa 400 m proti severovzhodu. Teren, kjer so bili izkopani grobovi, leži na 171 m nadmorske višine. Ker so na področju rimskega grobišča poglobljali in ravnali zemljišče z buldozerji, se ni dala več ugotoviti točna globina posameznih grobov. Gornji robovi vseh grobov, ki smo jih izkopali, so ležali v globini 25–35 cm pod nivojem, ki ga je že izravnal buldozer.

Izkopavanje je pokazalo, da smo našli jugozahodni rob antičnega grobišča, ki se je razprostiralo v smeri SV—JZ in je bilo pri gradbenih delih načeto, severozahodni del nekropole pa je ostal še neprekopan in zaenkrat ni ogrožen. Izkopanine kažejo, da smo našli grobišče rimskih grobov z žganim pokopom, ki so bili vkopani v zemljo brez reda, zato o kakem sistemu pokopavanja ne moremo govoriti. Kljub malemu številu izkopanih grobov in relativno skromnim najdbam, je tembolj pomembna pestra arhitektura straških grobov. Tako srečamo dva osnovna tipa graditve: zidane grobnice in grobove obdane s kamnitimi ploščami ter tri variante razčlenjenosti znotraj teh grobov: grobovi s polico, grobovi s pregrajo in grobovi brez pregraje. Prav ta raznolikost grobnih oblik opozarja na problem, ki je bil v preteklosti zaradi slabe dokumentacije in nestrokovnih izkopavanj zanemarjan, kajti ravno ta grobna arhitektura je značilna za dolenske antične nekropole, kar so potrdile najdbe v zadnjih letih.

Sporadične najdbe

Ko smo prišli na teren, smo dobili nekaj predmetov iz grobov, ki so bili že uničeni. Predmeti, ki smo jih našli in jih nismo mogli določiti po grobnih celotah, so naslednjih:

1. Pet fragmentov večje sklede iz terrae sigillatae. Na zunanji strani je skleda reliefno okrašena na zgornji strani najprej z vrsto jajčnega ornamenta, pod njo je friz desno pleščočih puttov in levo bežečih psov, vmes pa so stilizirani rastlinski motivi. Spodaj zaključuje friz vrsta k tlom upognjenih rastlin, oziroma vejic. Velikost ohranjene sklede 12 × 10,6 cm (T. 1, sl. 1.)

2. Železen nož ohranjen v celoti. Ima širok ročaj, ki se od rezila širi proti koncu in se zaključí s petljo. Hrbet noža je raven, rezilna stran pa se zožuje proti vrhu noža v konico. Dolžina celega noža 24,6 cm, dolžina rezila 14,5 cm, širina noža 2,7 cm (T. 1, sl. 2.)

3. Velika skleda iz sive gline z nizko cilindrično nogo. Obod sklede je bil že v antiki deformiran (uleknjen) pri pečenju. Višina 14 cm, premer 29 cm (T. 1, sl. 5.)

4. Bronasta kozmetična sonda — auriscalpium, prelomljena, na enem koncu nekoliko fragmentirana. Držaj je okroglega preseka, sonda je na enem koncu jajčasto odebeljena, na drugem koncu pa je razširjena in stanjšana v podolgovato lopatico, ki ima koritast presek. Dolžina sonde 15,3 cm (T. 1, sl. 4.)

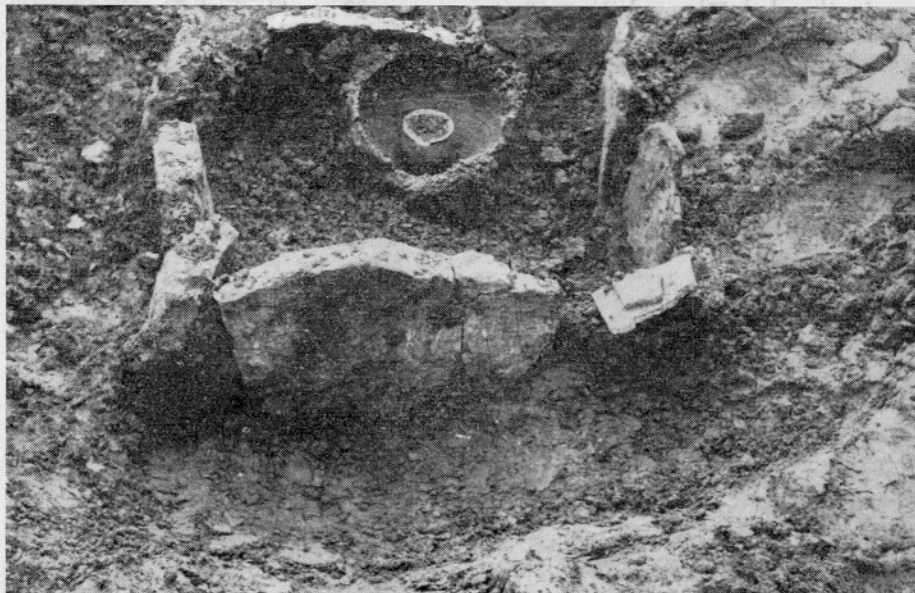
5. Žara v obliki hiše, kateri manjka vrhnji zaključni del. Žara je izdelana iz fine rdečkaste gline, s prstanasto nogo, spredaj ima skoraj kvadratno odprtino. Zunaj je rdeče barvana, v srednjem delu je naslikan motiv

dveh nasprotnih valovnic, z vertikalnimi trakovi med njima. Višina ohranjene žare 25 cm, širina 22,4 cm, premer dna 9,6 cm (T. 1, sl. 5).

6. Močno izlizan in oksidiran bronast as cesarja Antonina Pija.⁵

Opis grobov

Grob 1 (T. 2, sl. 1) je kvadratne oblike, obdan z nekoliko obdelanimi kamnitimi ploščami, debelimi do 8 cm. Plošče niso med seboj vezane z malto. Velikost groba 66 × 59 cm, višina groba 25 cm. Vrh groba je bil najden na



Slika 1. Grob 1

Abb. 1. Grab 1

globini 28 cm. Grobna jama je bila enostavno vkopana v zemljo, dno je ravno in ni tlakovano. Grob je bil brez krovne plošče, samo zasut z zemljo. Ob vzhodni grobni steni je bila položena žara s pepelom pokojnika, v njej pa je bila čaša iz sive gline. Pridatki v grobu:

1. Žara iz sive gline s prstanasto nogo, kroglaste oblike, od trebuha navzgor fragmentirana. Zunaj je črno barvana. Višina ohranjene žare 13,4 cm, premer žare 22,1 cm (T. 2, sl. 2).

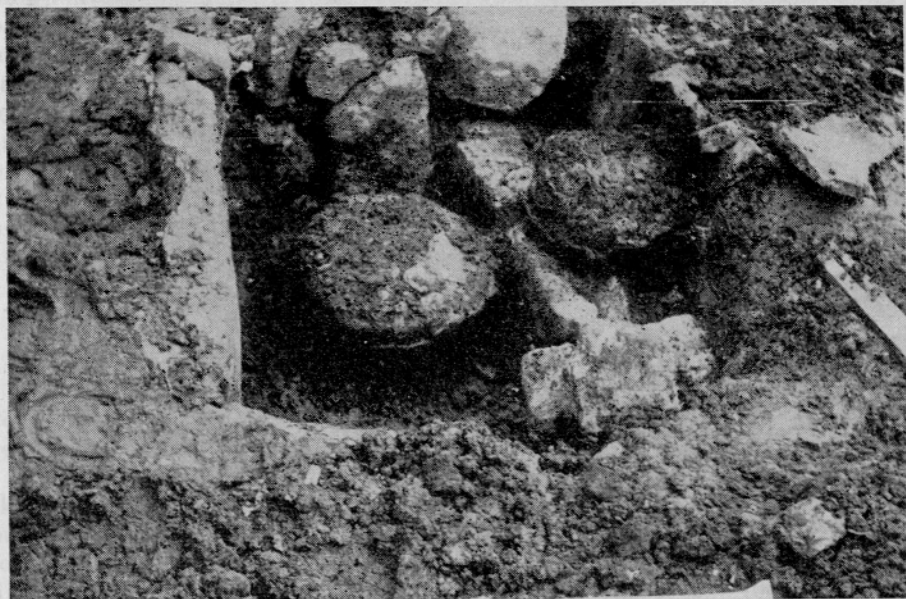
2. Čaša iz svetlosive gline, noga skoraj ravna, profil čaše blago bikoničen. Višina 7,8 cm, premer 8,5 cm (T. 2, sl. 3).

Grob 2 (T. 2, sl. 4) je skoraj kvadratne oblike, obdan s komaj obdelanimi kamnitimi ploščami, različnih velikosti, debelih do 10 cm. Plošče so

⁵ Novec je določil Aleksander Jeločnik, predstojnik Numizmatičnega kabineeta Narodnega muzeja v Ljubljani, za kar se mu najlepše zahvaljujem.

sestavljene, niso vezane z malto. Velikost groba 95×72 cm, višina groba 36 cm. Grob je bil najden na globini 25 cm. Vzdolž jugovzhodne stranice je imel grob znotraj narejeno polico iz ene vrste čvrsto sestavljenih kamnov. Polica je bila široka 28 cm in visoka 15 cm. Grob je bil vkopan v zemljo, ni bil tlakovan in ni imel krovne plošče, temveč je bil samo zasut z zemljo. Na polici je bila položena večja skleda, poleg nje pa majhna glinasta čaša. V sprednjem delu groba je stala večja žara s pepelom pokojnika. Pridatki v grobu:

1. Srednjevelika skleda, zunaj in znotraj temnordeče barvana. Pod ustjem je okrašena z dvema vrstama paralelnih gostih poševnih urezov, narejenih s koleščkom. Višina 10 cm, premer 20 cm (T. 2, sl. 5).



Slika 2. Grob 2

Abb. 2. Grab 2

2. Siva keramična čaša, trebušasta s kratkim vratom. Na največjem obodu je okrašena z dvema vrstama gostih poševnih urezov, narejenih s koleščkom. Višina 6,8 cm premer 8,5 cm (T. 2, sl. 6).

3. Večja žara iz rdeče gline z ozko nogo in visokim ramenom. Vrhnji del ni ohranjen. Višina 21,9 cm, premer 24 cm (T. 2, sl. 7).

Grob 3 je bil pri delih z buldozerjem skoraj popolnoma uničen, vendar smo po ohranjenih sledovih mogli ugotoviti, da je bil kvadratne oblike, sestavljen iz kamnitih plošč. Pridatkov nismo zasledili, samo na dnu groba je bil razsut pepel sežganih kosti in oglešina. Približna velikost groba je znašala 70×73 cm.

Grob 4 (T. 3, sl. 1) je bil kvadratne oblike, zidan iz lomljenega kamenja, ki je bilo med seboj vezano s čvrsto apneno malto, kateri so bili primešani

drobci zmlate opeke. Velikost groba 140×140 cm, debelina zidov do 20 cm, največja ohranjena višina groba 38 cm. Vrh groba je bil najden na globini 21 cm, največja ohranjena višina groba 38 cm. Vzdolž notranje jugozahodne stranice groba je bila narejena polica iz vrste večjih kamnov, široka 22 cm in visoka 12 cm. Dno groba ni bilo tlakovano. Pridatki v grobu:

1. Žara v obliki hiše, zunaj temnordeče barvana, z gumbastim zaključkom na vrhu. Ohranjena je samo v fragmentih in se ne dá rekonstruirati. Premer dna 12 cm (T. 3, sl. 2).

2. Fragmenti srednjevelike keramične posode, ki je bila na zunanji strani rdeče barvana.



Slika 3. Grob 4

Abb. 5. Grab 4

3. Večji železen nož, ohranjen v celoti. Na trnu za ročaj ima ohranjen prečni ročajev branik. Dolžina celega noža 27,5 cm, dolžina rezila 15,5 cm, največja širina noža 3 cm (T. 3, sl. 3).

4. Manjši železen nož, nekoliko fragmentiran. Na trnu za ročaj je ohranjena še polovica ročajevskega branika. Hrbet noža je raven. Dolžina celega noža 23,2 cm, dolžina rezila 15 cm, največja širina rezila 2,5 cm (T. 3, sl. 4).

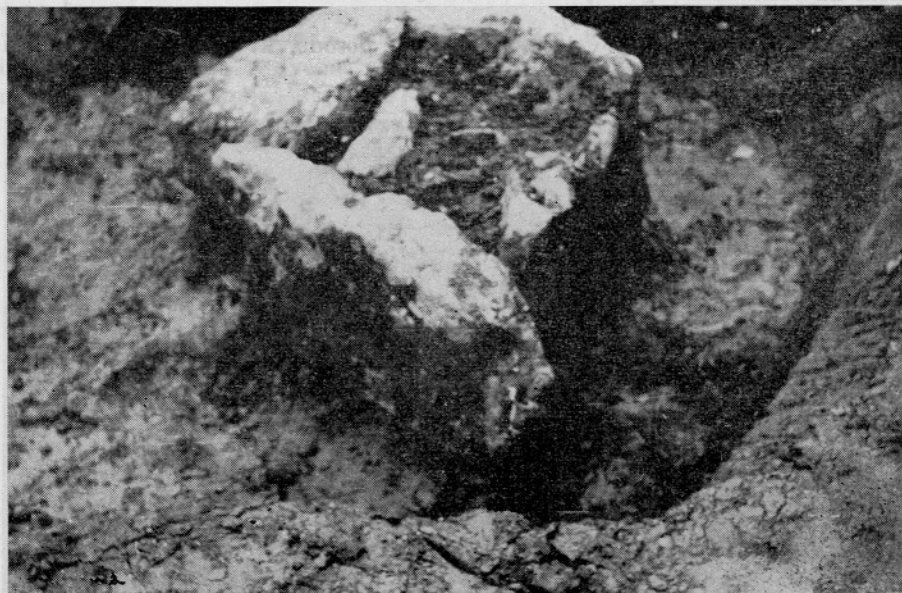
5. Zelo majhna bronasta kolenčasta fibula. Dolžina 3,7 cm (T. 3, sl. 5).

6. Majhna bronasta zapestnica polkrožnega preseka, ki ni sklenjena. Zapestnica se na obeh konceh koničasto zožuje. Premer 4,8 cm, debelina 0,6 cm (T. 3, sl. 6).

7. Velika črnosiva skleda s plitko kaneluro pod ustjem in dvema urezoma na ramenu. Višina 12 cm, premer 50 cm (T. 3, sl. 7).

Vse keramične posode so bile položene v prostoru ob grobni polici, medtem ko so vsi kovinski predmeti bili položeni na polici v južnem kotu groba.

Grob 5 (T. 3, sl. 8) je bil skoraj kvadratne oblike, obdan s štirimi bolj debelimi kamnitimi ploščami. Velikost groba 72×59 cm, debelina plošč do 12 cm, višina groba 38 cm. Najden je bil na globini 25 cm. Dno groba ni



Slika 4. Grob 5

Abb. 4. Grab 5

bilo tlakovano, bil je zasut z zemljo in pokrit s kamnito ploščo. Pridatki v grobu:

1. Večja žara iz sivočrne gline, kroglaste oblike z visokim vratom, na katerem je izoblikovanih dvoje paralelnih plastičnih reber. Višina 23,4 cm, premer 24 cm (T. 3, sl. 9).

Grob 6 (T. 3, sl. 10) je bil kvadratne oblike, sestavljen iz tankih kamnitih plošč, debelih do 6 cm. Grob je bil predeljen s 5 cm debelo kamnito ploščo na dva neenako velika dela. Manjši, 25 cm široki del je bil tlakovan z dvema kamnitima ploščama, večji, 34 cm široki del pa ni bil tlakovan. Velikost groba 75×70 cm, višina groba 34 cm. Najden je bil na globini 28 cm. Grob je bil zasut z zemljo in ni vseboval nobenih pridatkov. Pepel sežganega mrliča je bil raztresen na dnu manjšega grobnega prostora.

Grob 7 (T. 5, sl. 3) je prav tako kvadratne oblike, sestavljen iz več manjših kamnitih plošč, ki so debele do 5 cm. Predeljen je bil s 3 cm debelo ploščo na dva neenako velika dela. Manjši del je širok 20 cm, večji del pa 48 cm. Velikost groba 79×86 cm, višina groba 30 cm. Najden je bil na glo-



Slika 5. Grob 6
Abb. 5. Grab 6



Slika 6. Grob 7
Abb. 6. Grab 7

bini 24 cm. V grobu nismo našli nobenih pridatkov, pepel pokojnika je bil razsut na dnu manjšega prostora.

Grob 8 (T. 4, sl. 1) je bil kvadratne oblike in je bil zidan z večjimi kamni lomljenca in deloma z rečnimi oblicami. Debelina zidov je znašala do 30 cm. Velikost groba 220×218 cm, največja ohranjena višina grobnice 52 cm. Znotraj ob vzhodni strani je bila v grobu sezidana polica, široka 44 cm in visoka 22 cm iz dveh slojev lomljenega kamenja. Na severni in vzhodni notranji strani grobnice smo našli še ostanke 2 cm debelega zidnega



Slika 7. Grob 8

Abb. 7. Grab 8

ometa, na katerem so se ohranili sledovi rdeče barve. Dno groba je bilo tlakovano z drobnim belim peskom. Zemlja v grobnici je bila pomešana z veliko množino apnene malte, z ometom in kamenjem, kar dokazuje, da je bila grobnica že zdavnaj porušena in vsaj deloma izropana. Pridatki v grobu:

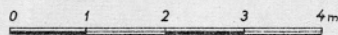
1. Plastično izdelana glava in vrat petelina, ki predstavlja vrhnji zaključni del neke žare v obliki hiše. Plastika je izdelana iz rdečkaste gline in je obarvana z rdečo barvo. Ohranjena je samo do prsi, ostali del manjka. Greben je izdelan in deloma odlomljen. Oči so predstavljene s krogom in piko v sredini. Na vratu spredaj in ob straneh je s polkrožnimi urezi nazkazano perje. Višina 9 cm, širina 3,5 cm (T. 4, sl. 5).

2. Oljenka iz rdeče gline z žigom C. P. S na spodnji strani. Na zgornji strani ima dve neprevrtani bradavici ob straneh. Dolžina oljenke 10 cm, širina 6,8 cm (T. 4, sl. 4).

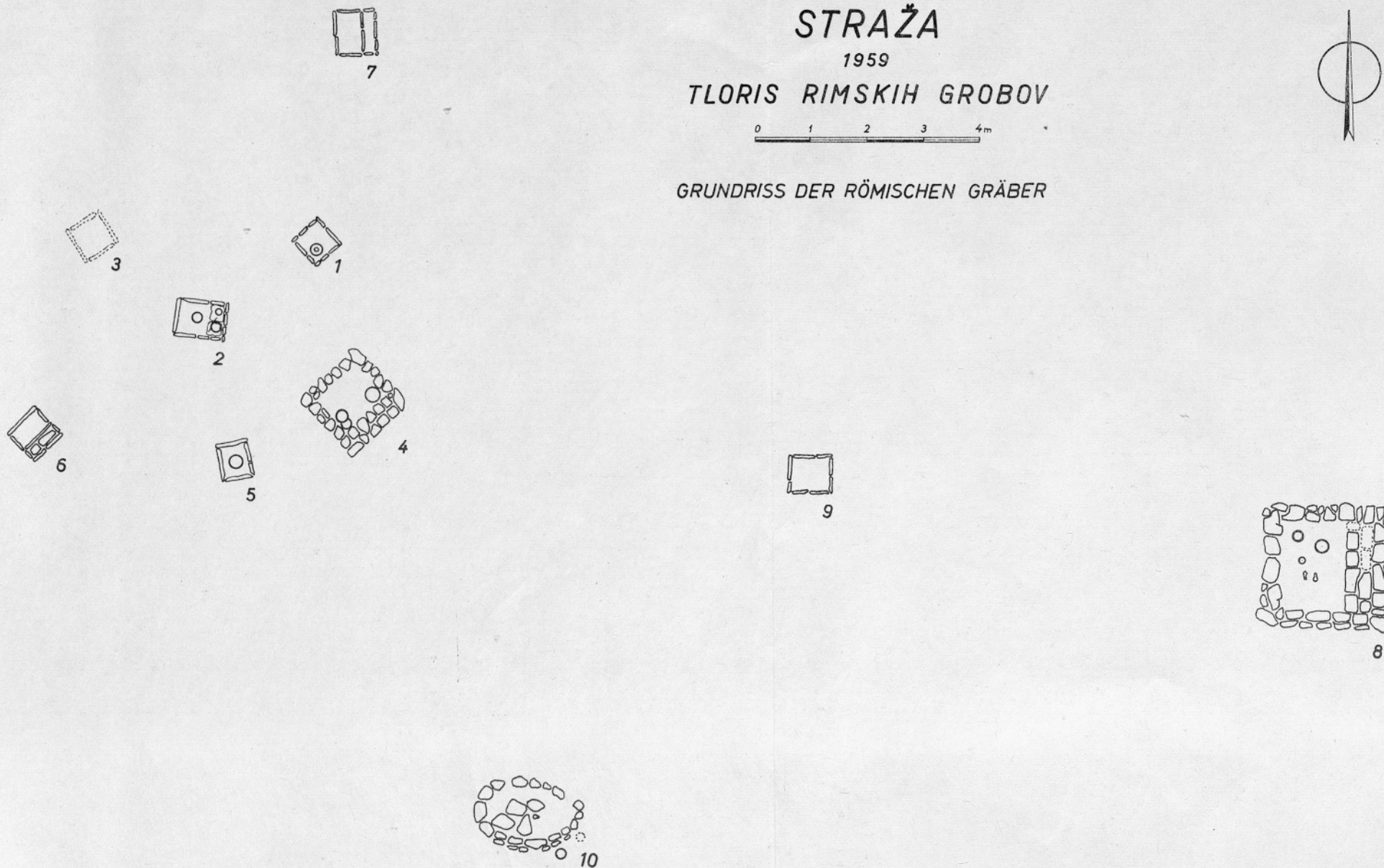
STRAŽA

1959

TLORIS RIMSKIH GROBOV



GRUNDRISS DER RÖMISCHEN GRÄBER



3. Glinasta čaša cilindrične oblike z ozko ного in rahlo konkavnim profilom iz fine svetlordeče gline, zunaj rdeče barvana. Višina 7,4 cm, premer 7 cm (T. 4, sl. 5).

4. Manjša skleda, bolj grobe izdelave iz svetlosive gline, zunaj in znotraj črno barvana. Višina 8 cm, premer 18,5 cm (T. 4, sl. 6).



Slika 8. Grob 10

Abb. 8. Grab 10

5. Velika žara iz sivočrne gline z ozko ного in visokim trebuhom. Višina 28 cm, premer 26 cm. Zunaj je črno barvana. V žari so bili drobci sežganih kosti in pepel (T. 4, sl. 7).

6. Fragmenti večje sivočrne sklede. Premer dna 11 cm.

Grob 9 (T. 5, sl. 4) je bil kvadratne oblike, sestavljen iz več kamnitih plošč. Plošče so debele do 6 cm. Velikost groba 80×72 cm, višina groba 28 cm. Najden je bil na globini 35 cm. Na dnu groba je bil raztresen pepel sežganih kosti. Drugih pridatkov v grobu nismo našli. Tudi ta grob je bil brez krovne plošče, samo zasut z zemljo.

Grob 10 (T. 5, sl. 2) je bil ovalne oblike in zidan z rečnimi oblicami in kosi lomljenega kamenja. Kamni so bili med seboj vezani z rdečkasto apneno malto. Grob je bil zasut s kamenjem in z zemljo. Velikost groba 198×132 cm. Pridatki v grobu:

1. Močno poškodovana oljenka z žigom na spodnji strani je ležala sredi groba. Pri dviganju je oljenka popolnoma razpadla, tako da je nismo mogli restavrirati. Poleg oljenke smo našli na dnu groba še pepel sežganih kosti.

2. Izven groba ob jugovzhodni strani sta bili položeni dve keramični žari, od katerih je bila ena iz sive, druga pa iz rdečerumene glince. Žara iz sive glince je razpadla, tako da je rekonstrukcija nemogoča. Rdeča žara pa je od trebuha navzgor fragmentirana. Višina ohranjene žare 19 cm, premer 25,5 cm (T. 5, sl. 1). V obeh žarah smo našli pepel.

Zaključek

Grobna arhitektura. Že v uvodu smo omenili, da je bila Straža doslej v literaturi znana le kot prazgodovinsko najdišče, medtem ko so leta 1959 odkriti rimski grobovi dokazali, da imamo v tem kraju opravka tudi s pomembno antično postojanko. V zadnjih sto letih je bilo na Dolenjskem odkritih na tisoče rimskih grobov, vendar so bili ti večinoma nestrokovno izkopani, z edino željo, da bi izkopali čimveč predmetov, ki naj bi napolnili muzejske vitrine. Zato nam vse doslej pri večini najdb niso bile znane najdiščne okoliščine, način pokopa, oblika grobov itd. Prav straški grobovi pa so nam razkrili na enem najdišču zelo pestro podobo antične provincialne grobne arhitekture v svojem razponu od solidno zidanih, skoraj monumentalnih grobnic, pa do preprostih, s kamni obdanih grobov. V Straži lahko ločimo dve osnovni vrsti grobov: zidane grobnice (grob 4, 8, 10) in grobove obložene s kamnitimi ploščami (grob 1, 2, 3, 5, 6, 7, 9). Zidani grobovi so vsekakor večji, imajo dosti več pridatkov, kratka, so bogatejši. Največji med njimi, grob 8, je bila nekoč lepa velika grobnica, saj je merila skoraj 5 m² in je bila znotraj ometana s fino malto in poslikana. Gotovo je vsebovala številne pridatke, saj smo kljub izropanju v njenih ruševinah našli še vedno 6 keramičnih pridatkov. Zanimivo je, da imajo skoraj vsi zidani grobovi znotraj narejeno polico (grob 4 in 8), pri ostalih tipih grobov je ne najdemo (izjema je grob 2). Popolnoma enake zidane grobnice s polico smo našli jeseni leta 1962 v Bršljinu⁶ pri Novem mestu, močno pa so jim podobni tudi zidani grobovi najdeni v Velikem Kamnu pri Senovem,⁷ v Gleisdorfu⁸ na Štajerskem in v Locarnu.⁹ Po najdbah sodeč je polica v grobu služila kot prostor, kamor so polagali predmete namenjene zagrobnemu življenju pokojnika (nakit, orodje, posode s hrano), v prostor poleg nje pa so polagali žare s pepelom umrlih. Zaradi svoje velikosti in zaradi vidnega obeležja, ki so ga imele nad zemljo ter zaradi relativno bogatega grobnega inventarja, so te grobnice že zdavnaj postale plen različnih roparjev-plenilcev grobov, ki so se okoristili z grobnimi pridatki. Nekoliko svojstveno obliko zidane grobnice predstavlja grob 10, ki je ovalne oblike. Pri odkrivanju smo našli grob že zarušen s kamenjem in po vsej verjetnosti že oplenjen, saj smo v njem našli samo še močno razpadlo oljenko. Izven groba, tesno ob jugovzhodnem robu pa smo našli dve hudo fragmentirani žari, ki sta bili napolnjeni s pepelom in sežganimi kostmi.

Večina straških grobov sodi v skupino grobov ograjenih s kamnitimi ploščami. Le-ti so praviloma skoraj kvadratne oblike, omejeni z navpično

⁶ Arheološki pregled 1962, str. 165.

⁷ Arheološki pregled 1962, str. 165–166.

⁸ Modrijan W., Neue Ausgrabungen in Steiermark; Zeitschrift des historischen Vereins für Steiermark XLIV, 1955, str. 26–27.

⁹ Simonett Ch., Tessiner Gräberfelder, Basel 1941, str. 132, 138, 170.

posajenimi kamnitimi ploščami, ki so samo malenkostno obdelane, tesno pritisnjene druga ob drugo, na stičnih ploskvah pa včasih zamazane z ilovico. Vse plošče so razmeroma tanke, le grob 5 je bil obdan s precej debelimi ploščami. Grobna jama je razmeroma plitvo vkopana v zemljo, to so obložili s kamnitimi ploščami, vanjo položili zoglelene ostanke pokojnika in pridatke ter vse skupaj zasuli z zemljo. Zanimivo je dejstvo, da pri nobenem grobu, razen v grobu št. 5, nismo našli krovne plošče. Kako domiselno je razčlenjena konstrukcija grobov tega tipa nam izpričuje dejstvo, da pri skupnem številu sedmih grobov lahko ločimo kar tri variante:

- a) grobovi brez notranje členitve (grob 1, 3, 5, 9),
- b) grobovi z vmesno pregrajo (grob 6, 7),
- c) grob s polico (grob 2).

Grobovi brez notranje členitve so od vseh treh variant najbolj enostavni in na področju antične Dolenjske zelo razširjeni. Takšne grobne konstrukcije so našli že v Novem mestu,¹⁰ v Drnovem,¹¹ v Globodolu,¹² v Straži pri Šentrupertu,¹³ v Beli cerkvi,¹⁴ Veliki Loki,¹⁵ Malem Globokem,¹⁶ po izkopavanju v Straži pa še v Rojah pri Šentjerneju,¹⁷ v Pristavi pri Trebnjem (Praetorium Latobiorum)¹⁸ v Dolenjem Polju pri Straži¹⁹ in pri vasi Hrast²⁰ na Gorjancih. Na najdiščih izven Dolenjske pa so taki grobovi znani iz Starega trga pri Slovenjem Gradcu (Colatio),²¹ od tujih najdišč pa naj naštejemo samo grobišča pri Locarnu,²² Oggau²³ in Au am Leithaberg²⁴ na Gradiščanskem ter Saalburg.²⁵

¹⁰ Dolenjske novice 15. septembra 1890, str. 142; Šribar V., Zavarovalna izkopavanja v Novem mestu in okolici, Arheološki vestnik IX-X/2, 1958-1959, str. 110 in 111.

¹¹ Deschmann, Die neuesten römischen Funde von Dernovo (Neviodunum) in Unterkrain, MCK XII, 1886, str. 22—23, 24.

¹² Ni objavljeno.

¹³ Gabrovec S., Poročilo o slučajnih najdbah v Sloveniji, Arheološki vestnik V/1, 1954, str. 144.

¹⁴ Šribar V., Zavarovalno izkopavanje antičnega pristanišča v Beli cerkvi, Arheološki vestnik IX-X/3-4, 1958-1959, str. 251—252, sl. 1, 2.

¹⁵ Šribar V., Rimski žgani grob iz Velike Loke pri Zalni, Arheološki vestnik IX-X/3-4, 1958-1959, str. 254—255.

¹⁶ Petru P.-Šribar V., Nove najdbe, Arheološki vestnik VII/3, 1956, str. 289, Tab. II, III.

¹⁷ Varstvo spomenikov VIII, 1960-1961, str. 214.

¹⁸ Varstvo spomenikov VIII, 1960-1961, str. 209—211.

¹⁹ Varstvo spomenikov VIII, 1960-1961, str. 240.

²⁰ Grob najden pri rekonstrukciji ceste Novo mesto—Metlika junija 1965. Delavci so grob uničili, samo nekaj fragmentov keramike, med njimi fragment žare v obliki hiše, je ohranjenih v Belokranjskem muzeju v Metliki.

²¹ Egger R., Ausgrabungen in Norikum 1912/13; Jahreshefte des österreichischen Archäologischen Institutes XVII, 1914, Beiblatt str. 78.

²² Simonett Ch., Tessiner Gräberfelder, Basel 1941, str. 128—129, 155, 178, Tab. 2/2, Tab. 4/7, Tab. 5/1.

²³ Pittioni R., Ein römisches Steinkistengrab aus Oggau; Wiener Jahreshefte des Archäologischen Institutes XXXIII, 1941, Beiblatt str. 15—20.

²⁴ Schober A., Römischer Friedhof in Au am Leithaberg; Jahreshefte des österreichischen Archäologischen Institutes XVII, 1914, Beiblatt str. 203.

²⁵ Schönberger H., Führer durch das Römerkastell Saalburg²⁰, 1960, str. 28, sl. 21.

Grobovi s pregrajo tvorijo posebno skupino v okviru grobov sestavljenih iz kamnitih plošč, ki ni tako pogosta kot prejšnja skupina. Doslej so bili znani taki grobovi na Dolenjskem le iz grobišča v Drnovem.²⁶ V Straži smo našli samo dva groba te oblike: grob 6 in grob 7. V nobenem od teh dveh grobov nismo našli pridakov (najbrž sta bila že oplenjena). V obeh smo našli samo na dnu manjšega prostora raztresen pepel umrlega. Manjši prostor v grobu 6 je bil tlakovan z dvema kamnitima ploščama. Vsiljuje se vprašanje, čemu pregraja v grobu? Naše mnenje je, da je pregraja postavljena zato, da loči prostor, kjer je shranjen pepel umrlega (bodisi v žari, bodisi da je samo raztresen na dnu), od prostora namenjenega za prdatke. Točne analogije za to vrsto grobov smo našli na Vrhu pri Križu²⁷ blizu Žužemberka in v Rojah pri Šentjerneju.²⁸ Prav take grobove pa je izkopal že Egger pred prvo svetovno vojno v Starem trgu pri Slovenjem Gradcu (Colatio).²⁹ V vseh naštetih primerih je manjši prostor služil za shranjevanje pepela pokojnika, večji prostor pa je bil namenjen za prdatke.

Grob s polico. Po svoji zgradbi in razporeditvi grobnega inventarja v grobu št. 2 (na polici oba keramična prdatka, na dnu groba žara s pepelom), menim, da je ta tip groba samo pomanjšana imitacija zidane grobnice s polico (na primer kot grob št. 8). Najbrž niso sredstva zadoščala, da bi pokojniku zgradili pravo zidano grobnico, zato so mu pač samo s kamni zložili miniaturno imitacijo. Tako smo na teh, številčno sicer skromnih, primerih grobne arhitekture lahko spoznali veliko pestrost grobnih oblik nekega podeželskega antičnega pokopališča.

Keramika. Keramične oblike, najdene v straških grobovih v splošnem ne izstopajo iz materiala, ki je bil doslej že izkopan v rimskih grobovih na Dolenjskem. Le redkim primerkom terrae sigillatae izven Drnovega (Neviodunum) in Trebnjega (Praetorium Latobiorum) se pridružuje zelo lepa, žal samo fragmentarno ohranjena, reliefno okrašena skleda (T. 1, sl. 1), izdelek delavnice v Rheinzabernu, ki jo Karnitsch³⁰ datira v prvo tretjino 3. stoletja in jo pripisuje HELENIVS-u. Grobišče v Straži zavzema tudi pomembno mesto v seznamu najdišč žar v obliki hiše, saj smo na tem grobišču našli fragmente kar treh žar tega tipa. Prva (T. 1, sl. 5) je bila najdena sporadično in po analognih oblikah sklepam, da je imela na vrhu gumbast zaključek. V grobu št. 4 so bili najdeni fragmenti druge žare v obliki hiše, z ohranjenim gumbastim zaključkom na vrhu (T. 3, sl. 2). Tretji primerek pa smo našli v grobu št. 8 (T. 4, sl. 5), kjer se je ohranil plastično oblikovan zaključek žare na vrhu v obliki petelina. Ob tem moram opozoriti na članek P. Petruja,³¹ ki je v seznamu najdišč žar v obliki hiše pomotoma navedel, da sta bili v Straži najdeni samo dve žari, dejansko pa so bile najdene tri.

²⁶ Deschmann, Die neuesten römischen Funde von Dernovo (Neviodunum) in Unterkrain; MCK XII, 1886, str. 22.

²⁷ Varstvo spomenikov VIII, 1960-1961, str. 256.

²⁸ Varstvo spomenikov VIII, 1960-1961, str. 250.

²⁹ Egger R., Ausgrabungen in Norikum 1912/13; Jahreshefte des österreichischen Archäologischen Institutes XVII, 1914, Beiblatt, str. 81.

³⁰ Karnitsch P., Die Reliefsigillata von Ovilava, Linz 1959, str. 414, Tafel 168/7.

³¹ Petru P., Okras antičnih žar v obliki hiše; Arheološki vestnik XIII-XIV, 1962-1963, str. 497-510.



Slika 9. Ljubljana, Žara v obliki hiše. Kunsthistorisches Museum, Wien. Inv. Nr. IV 1218 (foto Kunsthistorisches Museum)

Abb. 9. Ljubljana, Hausurne. Kunsthistorisches Museum, Wien. Inv. Nr. IV 1218 (Photo Kunsthistorisches Museum)

Mimogrede naj omenim, da se je od objave navedenega članka pa do danes povečalo število najdenih žar tega tipa in ugotovljeni sta dve novi najdišči:

1. Metlika-Borštek, fragmenti ene žare;³²
2. Hrast na Gorjancih, fragmenti ene žare.³³

Dunajski Antični kabinet³⁴ je pridobil za svojo zbirko leta 1814 v Ljubljani izkopano, v celoti ohranjeno žaro. Tako se je število v Ljubljani najdenih žar v obliki hiše povzpelo na 8.

Za žare v obliki hiš, ki se na vrhu zaključijo s plastično upodobitvijo petelina, imamo precej točnih analogij. Podobne kipce petelinov so našli že v Drnovem (T. 4, sl. 2), v Bukovju pri Bučki³⁵ in na Površju pri Raki.³⁶ Izredno lep primerek v celoti ohranjene žare s petelinom predstavlja najdba iz Drnovega (T. 5, sl. 5), ki jo hrani Narodni muzej v Ljubljani pod inv. št. 738.

Kovinski predmeti. Maloštevilno skupino kovinskih predmetov, izkopanih v straških grobovih, predstavljajo trije železni noži, drobna kolenčasta fibula, zelo majhna bronasta zapestnica in bronasta kozmetična sonda. Ker sta dva od naštetih predmetov najdena sporadično (nož, T. 1, sl. 2, in kozmetična sonda, T. 1, sl. 4), nam preostane za polno vrednotenje le preostalo kovinsko gradivo, ki je bilo najdeno v grobu št. 4 (T. 5, sl. 3; 4, 5, 6). Preseneča skupna najdba dveh nožev, od katerih predstavlja večji pravo bodalo, majhne fibule ter zelo majhne bronaste zapestnice, ki je primerna le za otroško zapestje. Najdba nožev govori za moški grob, zapestnica in fibula pa za otroški grob. Glede na velikost groba in najdbe v njem menim, da predstavlja grob št. 4 družinsko grobnico. Sporadično najdeni nož (T. 1, sl. 2) s petljasto zaključenim ročajem kaže močno arhaično obliko. Podobni problemi so se pokazali že pri izkopavanju antične nekropole v Bobovku³⁷ na Gorenjskem. Kot na eni strani žare v obliki hiše kažejo živo tradicijo domačih keramičnih oblik, tako tudi omenjeni nož nakazuje obstoj arhaičnih form staroselcev, ki kljub rimski okupaciji in uvozu luksuznih predmetov (terra sigillata, oljenka, kozmetična sonda) ohranjajo v določeni meri neke tradicionalne oblike življenja staroselcev.

Kolenčasta fibula, ki je zelo podobna neki fibuli iz Neviodunuma,³⁸ nam ne more služiti za datacijo, ker so jo porabljali od druge polovice 1. do 4. stoletja n. e.

³² Gradivo je izkopal V. Šribar, še ni objavljeno.

³³ Glej opombo 20.

³⁴ Antikensammlung des Kunsthistorischen Museums in Wien, Inv. Nr. IV 1218. Na žaro me je opozoril direktor dr. Rudolf Noll, ki mi je poslal fotografijo z ustreznimi podatki in ljubeznivo dovolil objavo, za kar se mu najlepše zahvaljujem.

³⁵ Petru P., Okras antičnih žar v obliki hiše; Arheološki vestnik XIII-XIV, 1962-1963, str. 502, sl. 5.

³⁶ Isti, str. 502-503, sl. 4.

³⁷ Petru P., Latenoidni enorezni noži iz rimske nekropole v Bobovku pri Kranju, Vestnik Vojnog muzeja JNA 5/2, 1958, str. 263-266.

Petru P., Okvirna časovna in tipološka klasifikacija gradiva iz južne nekropole v Bobovku pri Kranju, Arheološki vestnik IX-X/1, 1958-1959, str. 13-24.

Petru-Valič, Drugo začasno poročilo o izkopavanjih v Bobovku pri Kranju, Arheološki vestnik IX-X/2, 1958-1959, Tab. IV, XII, XIII.

³⁸ Kovrig I., Die Haupttypen der kaiserzeitlichen Fibeln, str. 120, T. IX, sl. 85.

Novec cesarja Antonina Pija in fragmenti terrae sigillatae nam dajejo časovni okvir od sredine 2. stoletja do četrtega desetletja 3. stoletja, v katerega moremo postaviti straške grobove. Po vsem tem sodeč, sklepam, da pripada straško grobišče neki rimski civilni naselbini, ki je verjetno ležala ob vicinalni rimski cesti vzdolž Krke.

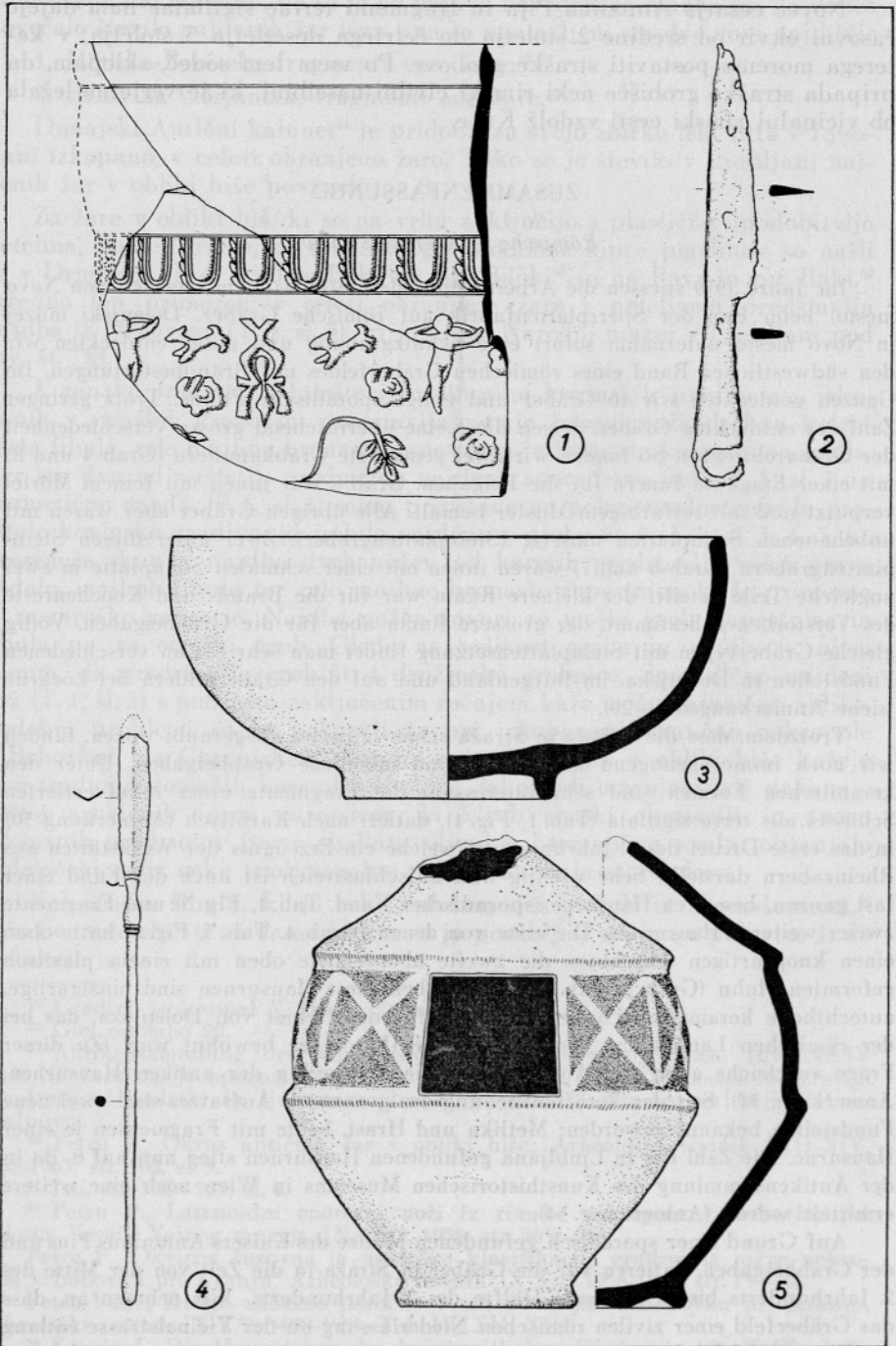
ZUSAMMENFASSUNG

Römische Gräber in Straža

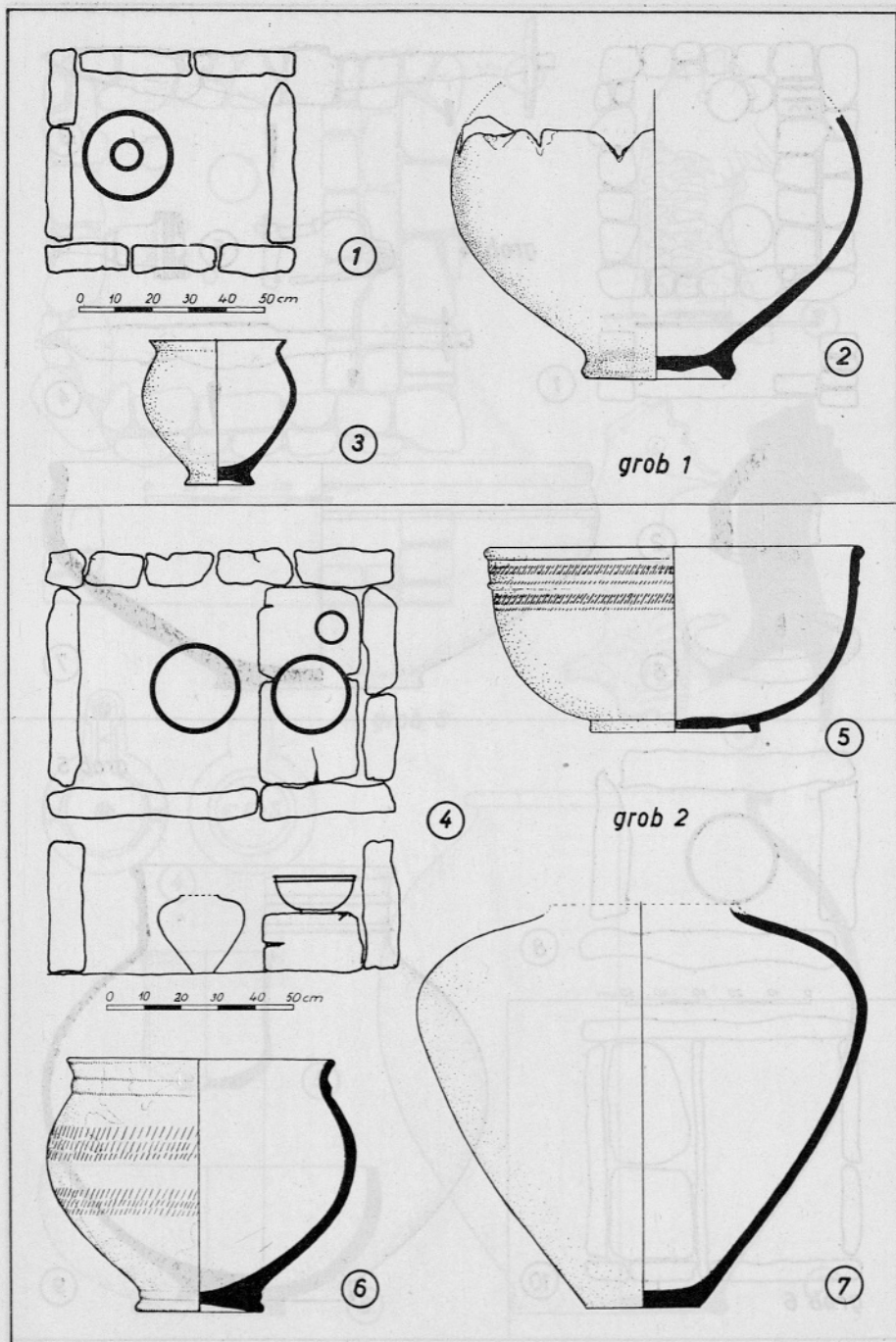
Im Jahre 1959 stiessen die Arbeiter im Dorfe Straža (9 km westlich von Novo mesto) beim Bau der Sperrplattenfabrik auf römische Gräber. Dolenjski muzej in Novo mesto unternahm sofort eine Schutzgrabung und dabei entdeckten wir den südwestlichen Rand eines römischen Gräberfeldes mit Brandbestattungen. Im Ganzen entdeckten wir 10 Gräber und einige sporadische Funde. Trotz geringer Zahl der entdeckten Gräber, zeigen diese eine überraschend grosse Verschiedenheit der Grabarchitektur. So fanden wir zwei gemauerte Grabkammern (Grab 4 und 8) mit einer Etage im Innern für die Beigaben. Grab 8 war innen mit feinem Mörtel verputzt und mit rotfarbigem Muster bemalt. Alle übrigen Gräber aber waren mit unbehauenen Steinplatten umgesetzt (Steinplattengräber). Zwei unter diesen Steinplattengräbern (Grab 6 und 7) waren innen mit einer schmalen Steinplatte in zwei ungleiche Teile geteilt: der kleinere Raum war für die Brand- und Knochenreste des Verstorbenen bestimmt, der grössere Raum aber für die Grabbeigaben. Völlig gleiche Gräbertypen mit Steinplattensetzung findet man sehr oft an verschiedenen Fundstellen in Dolenjska, im Burgenland und auf den Gräberfeldern bei Locarno (siehe Anmerkungen 6—29).

Trotzdem, dass die Gräber in Straža schon teilweise ausgeraubt waren, fanden wir noch immer genügend keramische und metallene Grabbeigaben. Unter den keramischen Formen sind sehr interessant die Fragmente einer reliefverzierten Schüssel aus terra sigillata (Tab. 1, Fig. 1), datiert nach Karnitsch (Anmerkung 30) in das erste Drittel des 3. Jahrhunderts, welche ein Erzeugnis der Werkstätten aus Rheinzabern darstellt. Sehr wichtig und aufschlussreich ist auch der Fund einer fast ganzen, bemalten Hausurne (sporadischer Fund, Tab. 1, Fig. 5) und Fragmente zweier weiterer Hausurnen. Die erste von denen (Grab 4, Tab. 3, Fig. 2) hatte oben einen knopfartigen Abschluss, die zweite aber endete oben mit einem plastisch geformten Hahn (Grab 8, Tab. 4, Fig. 3). Eben diese Hausurnen sind einzigartige, autochthone keramische Formen, typische für das Gebiet von Dolenjska, das bei der römischen Landnahme vom Stamme der Latobiker bewohnt war. (Zu dieser Frage vergleiche auch den Aufsatz über die Verzierung der antiken Hausurnen, Anmerkung 31). Seit der Veröffentlichung des genannten Aufsatzes sind zwei neue Fundstellen bekannt geworden: Metlika und Hrast, beide mit Fragmenten je einer Hausurne. Die Zahl der in Ljubljana gefundenen Hausurnen stieg nun auf 8, da in der Antikensammlung des Kunsthistorischen Museums in Wien noch eine weitere ermittelt wurde (Anmerkung 34).

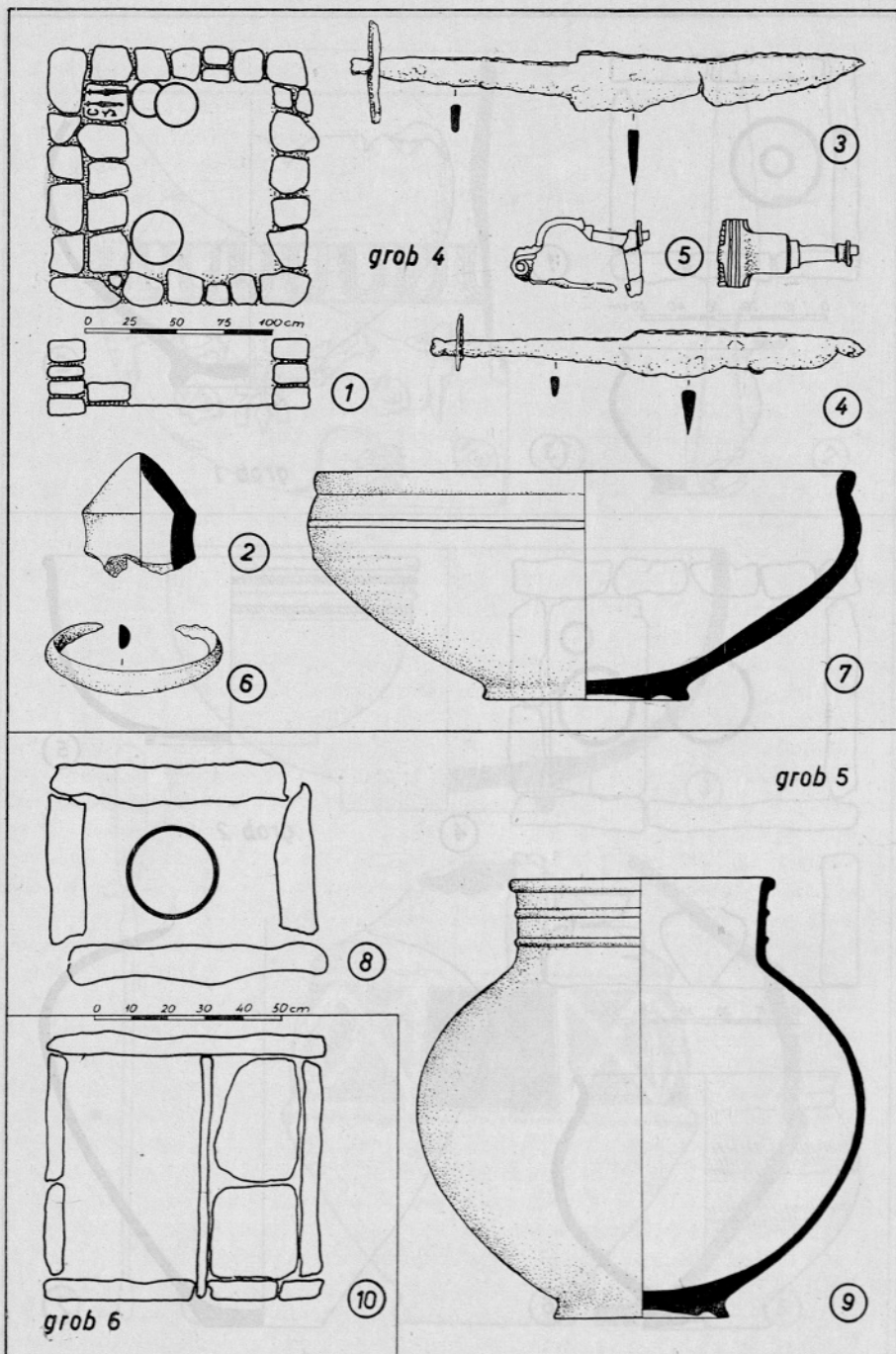
Auf Grund einer sporadisch gefundenen Münze des Kaisers Antoninus Pius und der Grabbeigaben, datieren wir die Gräber in Straža in die Zeit von der Mitte des 2. Jahrhunderts bis in die erste Hälfte des 3. Jahrhunderts. Wir nehmen an, dass das Gräberfeld einer zivilen römischen Niederlassung an der Vicinalstrasse entlang des Flusses Krka gehörte.



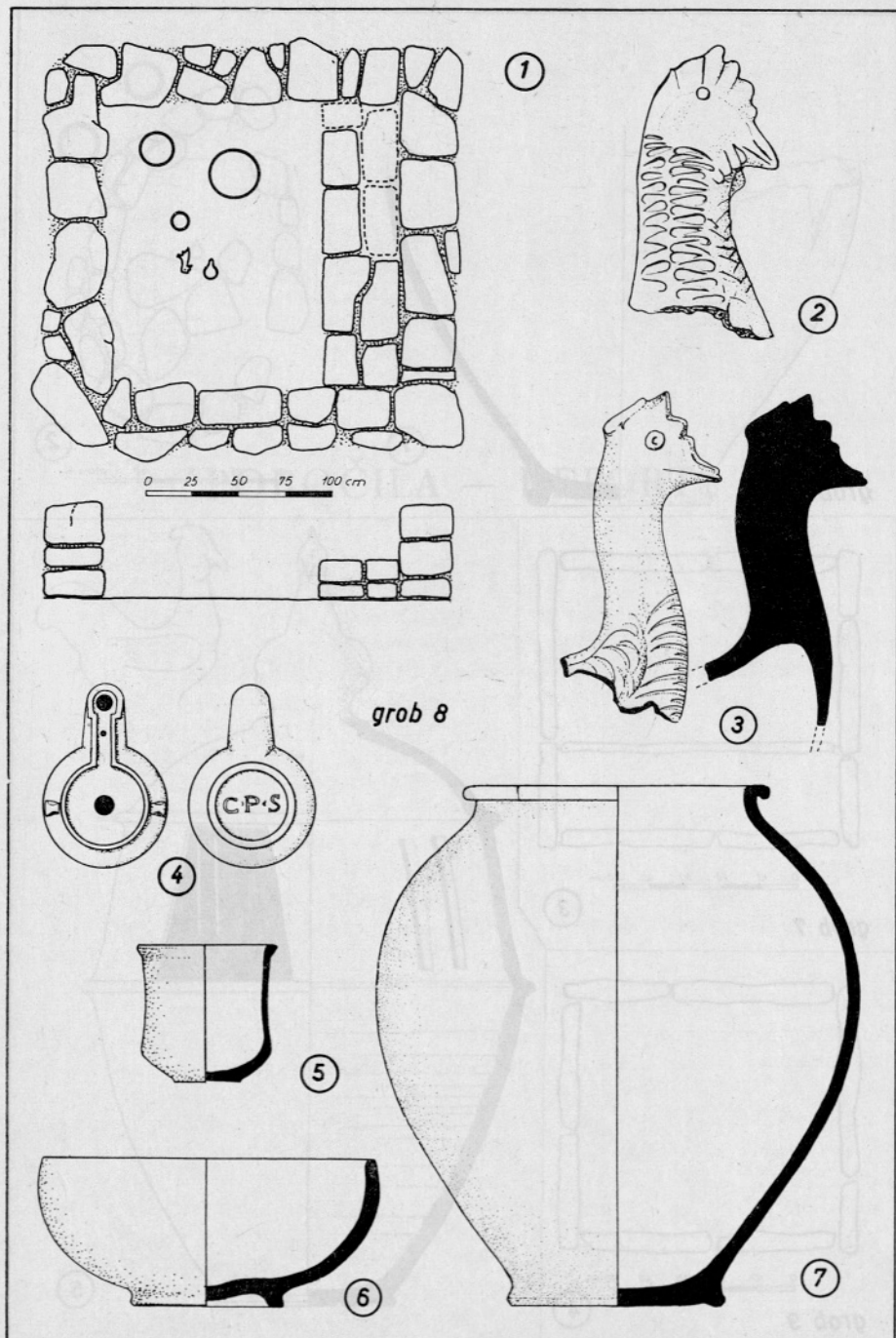
Sporadične najdbe — Sporadische Funde. 1, 4 = 1 : 2; 2, 3, 5 = 1 : 4



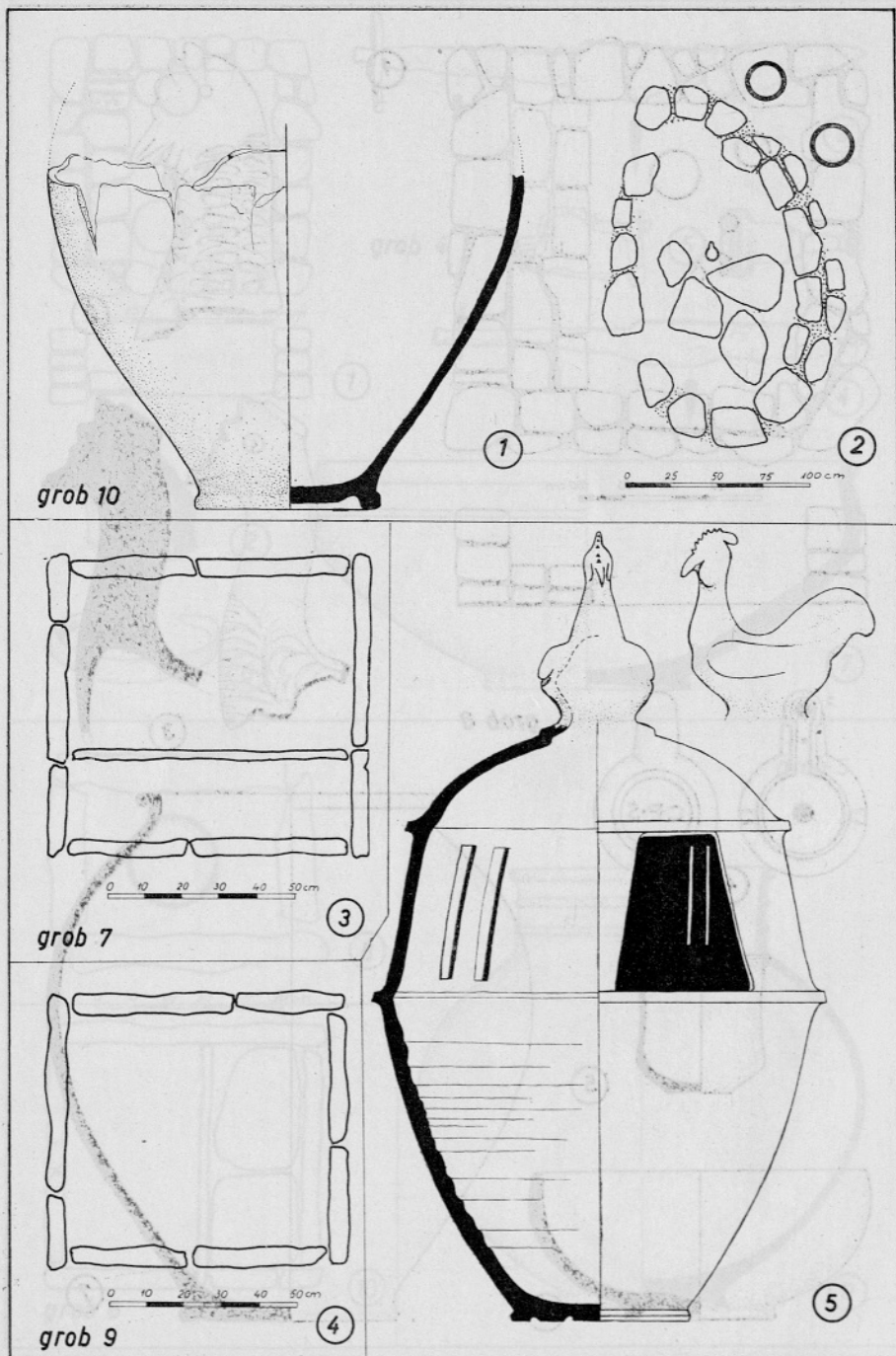
1, 4 = 1 : 20; 2, 3, 5, 7 = 1 : 4; 6 = 1 : 2



1 = 1 : 40; 8, 10 = 1 : 20; 2, 5, 6 = 1 : 2; 4, 7, 9 = 1 : 4



1 = 1 : 40; 2, 3 = 1 : 2; 4, 5, 6, 7 = 1 : 4



1, 5 = 1 : 4; 2 = 1 : 40; 3, 4 = 1 : 20