

NEKATERI PROBLEMI PROVINCIALNO RIMSKE ARHEOLOGIJE V SLOVENIJI¹

P. PETRU

Zavod za spomeniško varstvo SRS, Ljubljana

Najstarejše zanimanje za antične spomenike Slovenije lahko zasledimo v zapiskih našega rojaka arhitekta Augustinusa Tyffernusa v začetku 16. stoletja. Kasnejše zbiranje novih podatkov o preteklosti slovenskih krajev v rimski dobi je predvsem od konca prejšnjega stoletja obogatilo dokazno gradivo tudi z izkopaninami. Njihovo število se je v poslednjem času močno povečalo. V tej zvezi se odpirajo vedno novi problemi.² Zato bi nanizali v pričujočem informativnem referatu predvsem vprašanja, ki zadevajo naše starožitnosti, in omejili problematiko na provincialno rimsko arheološko zapuščino Slovenije, še posebej, ker kažejo naši kraji v antiki določene posebnosti v primeri s splošnorimskimi duhovnimi in tvarnimi ostalinami, navezane na geografske pogoje našega ozemlja, vplivanja dedi-

¹ Referat na VI. kongresu Arheološkega društva Jugoslavije 15. maja 1963.

² Širše obravnave o problematiki prinašajo: R. Ložar, Problemi slovenske arheološke vede, Zbornik za umetnostno zgodovino 19, 1941, 107 ss.; J. Kastelic, Narodni muzej in njegovi problemi, Zgodovinski časopis 4, 1950, 195 ss.; J. Korošec, Arheologija in nekatere njene naloge, Zgodovinski časopis 4, 1950, 5 ss.; J. Šašel, Die Epigraphik in Jugoslawien, Das Altertum 6, 1960, 236 ss.; A. Šašel, O rimskem obdobju na Slovenskem, Kronika 2, 1954, 21; J. Klemenc, Antike Inschriften in Jugoslawien, Actes du deuxième congrès international d'épigraphie grecque et latine, Paris 1955, 155 ss.; B. Saria, Stand und Aufgaben der Vor- und Frühgeschichtsforschung in Oberkrain, Carinthia 152, 1942, 100 ss.

Poleg pričujočih problemskih pogledov glej še splošna historična dela: E. Swo-boda, Carnuntum³, Graz-Köln 1958; Kenner, Noricum und Pannonien XI. Bd. der Schriften des Wiener Altertumsvereines; A. Mócsy, Pannonia v RE IX (1962), 515 ss.; A. Mócsy, Die Bevölkerung von Pannonien bis zu den Markomannenkriegen, Budapest 1959; P. J. Assmann, De coloniis oppidisque Romanis quibus imperatoria nomina vel cognomina imposita sunt, Jena 1905; F. Forni, Die römischen Tribus in Pannonien, Carnuntina, Römische Forschungen in Nieder-Österreich 3, 1956; W. Reiding, Die Statthalter des ungeteilten Pannoniens und Oberpannoniens, Antiquitas 2, 1956; M. Pavan, La provincia Romana della Pannonia superior, Atti della Accademia Nazionale dei Lincei 6, 1955; B. Saria, Noricum und Pannonien, Historia 1, 1950, 442; B. Saria, Doneski k vojaški zgodovini naših krajev v rimski dobi, GMDS 20, 1959, 115 ss.; W. Schmid, Das Eindringen der römischen Kultur in Noricum, Das Joanneum 6, 1945, 7 ss.; R. Egger, Die Ostalpen in der Spätantike, Das neue Bild der Antike 2, 1942, 395 ss. B. Grafenauer, Zgodovina slovenskega naroda, Ljubljana 1964.

ščine kultur avtohtonih prebivalcev in posredovanja sosednjih mediteranskih, balkanskih in srednjeevropskih kultur.

Trije geografski pojmi: Alpe, Kras in poslednji izrastki panonske ravnice s pripadajočimi griči; trije prazgodovinski etnični pojmi: Iliri, Vëneti in Kelti; tri rimske provincije: *Illyricum*, kasnejša *Pannonia*, *Noricum* in *X Regio*, *Venetia et Histria*, zgovorno kažejo omenjena vplivna območja ter izrazito prehodno vlogo danes slovenskih pokrajin.

I

Prve geografske omembe naših krajev najdemo pri Herodotu iz Halikarnasa,³ ki omenja v devetem poglavju pete knjige Ένετοί ob severni obali Jadrana. Prav tako pri Herodotu omenjena pritoka Donave Άλπις in Κάρις istoveti P. Kretschmer⁴ z Dravo in Savo.

Šele z osvojitvijo severnoitalske ravnice in prodori v Vzhodne Alpe dobe Rimljani podrobnejše informacije o naših krajih. Najbolj popoln opis, ki pa nam posreduje vendarle znanje splošnega značaja, dolgujemo Strabonu.⁵ Žal pa je Strabon, z neštetimi pomanjkljivostmi antičnega izročila, tudi naš zadnji obslužnejši vir za geografijo tega območja. Gotovo so posedovali v rimskih arhivih bolj popolne opise razmer, kot nam jih posredujejo viri, kar priča beležka o kakovosti in vrednosti panonskih obdelovalnih površin:⁶ *Certa enim pretia agris constituta sunt, ut in Pannonia arvi primi, arvi secundi partis, silvae glandiferae, silvae vulgaris pascuae.*

Sicer kasnejši, vendar še nepopolno izrabljen vir za antično geografijo Slovenije predstavljajo zapiski anonimnega geografa iz Ravenne v začetku 8. stoletja. Anonymus našteva mimo znanih postojank *Atamine*, *Nomiduni*, *Acerbo*, *Cruppi*, *Romula* itd., vrsto krajev, med njimi kot glavno *Carnium civitas*, *Carniolae sive Carnich* pa je provinca — verjetno Kranjska — in več neznanih naselbin in jezer.

Posebnost antičnih virov so pritožbe nad surovostjo vremenskih pogojev v Panoniji in Noriku. Prav v tem je bil eden izmed vzrokov upora legij pri Nauportu leta 14 po n. š.⁸ Isto podobo nam posreduje iz lastne izkušnje Dio Cassius (XLIX 36, 2), upravnik province *Pannonia superior* v

³ IV 49; Pauli, Die Veneter und Ihre Schriftdenkmäler, Altitalische Forschungen III (1891), 298; glej tudi Σκύλαξ ὁ Καρνανθεύς, Περίπλους (K. Müller, Geographi Graeci minores, vol. I, Paris 1855, 2, in T. Livius V 16, 120: *Atria, a quo Atriatium mare antea appellabatur, quod nunc Hadriaticum.*

⁴ Glotta 21, 1953, 112 s.

⁵ Στράβων, Γεωγραφικά (ed. Meineke, Leipzig 1907); B. Saria, Ljubljana pri Strabonu, GMD 14, 1953, 5; M. Grošelj, O naših starih geografskih imenih, ČZN 27, 1952, 192; J. Kelemina, Hajdina, ČZN 28, 1953, 115; J. Kelemina, Razprave SAZU 1, 1950, 65—108.

⁶ Hygin., De limit. constit. p. 206; Vegetius, epitoma rei militaris III 6.

⁷ J. Schnetz, Untersuchungen über die Quellen der Cosmographie des anonymen Geographen von Ravenna, Sitzungsberichte der Bayerischen Akad. der Wissenschaften, Heft 6 (1942), 7; P. Hitzinger, Die Cosmographie des Anonymus von Ravenna und die Geographie des Guide in ihrer Beziehung auf Krain, MHVK 5, 1862, 90; J. Kelemina, Ljubljana, Razprave SAZU 1, 1950, 95 ss.

⁸ Tacitus, ann. I 16 ss.; J. Sašel, Prispevek za zgodovino rimskega Iga, Kronika 7, 1959, 117.

letih 226—228.⁹ Odmev te, nekoliko pretirane fame srečujemo še ob opisu podnebja v Noriku pri Izidorju iz Sevilje (Etymologia XIV 4, 5): *inde ager frigidus et parcius fructuosus*. Vzporejanje z izsledki raziskave oglja, po katerih je na tem območju prevladoval listnat gozd, kaže, da so bili vremenski pogoji podobni današnjim, če ne celo nekoliko toplejši.¹⁰

Podobno odpirajo raziskovanja v Šempetru v Savinjski dolini in Celju nov problem posledic velike povodnji v Savinjski dolini sredi 3. stoletja. Takrat je izredno narasla Savinja spodkopala in prekrila ne le nekropolo v Šempetru, ampak tudi celotno območje mesta *Celeia* s 4 m debelim nanosom grušča.¹¹

II

Poglavitno vprašanje za umevanje kasnejšega razvoja lokalnih antičnih kultur ostaja še vedno v podrobnostih temačna poselitev in obseg naselitve posameznih prazgodovinskih plemen. Grobi oris razporeditve plemen v predzasedbenem obdobju odpira vprašanja prihoda posameznih etničnih skupnosti, problem asimilacije ilirskega in vênetskega življa s keltskim ter vprašanje vplivnih območij plemen, kar je odvisno od mene moči posameznih prazgodovinskih skupnosti.

Po sedanjem poznavanju teče meja med ilirskimi in keltskimi plesemi tik pred prihodom Rimljanov po črti Gorjanci—Javorniki—Trst.¹² Mimo Histrov¹³ in Japodov¹⁴ sodijo k starejšim ilirskim ali vênetskim prebivalcem naših krajev še *Rundictes*¹⁵ z bivališči pod Slavnikom, *Subocrini* v dolini Reke,¹⁶ *Catali* v dolini Pivke¹⁷ in *Menocaleni* na robu Krasa;¹⁸ severno — keltsko — skupino tvorijo *Carni* od Tržaškega zaliva do Karnskih Alp in

⁹ A. Mócsy, RE Supl. IX (1962), 592.

¹⁰ E. Hoffmann, Zogleneli ostanki rastlin v rimskih najdbah iz Poetovije, ČZN 53, 1958, 33; A. Šercelj, Staropleistocenska vegetacija v Zalogu pri Novem mestu, Razprave SAZU 6, 1961, 419 ss.; A. Šercelj, Gozdarski vestnik 19, 1961, 201; F. Firbas, Waldgeschichte Mitteleuropas, Jena 1952.

¹¹ J. Rihteršič, Zgradba tal na širšem ozemlju mesta Celje in njihova uporabnost za gradbene namene, Celjski zbornik 4, 1958, 240 s.

¹² Zippel, Die römische Herrschaft in Illyrien bis auf Augustus, Leipzig 1877; U. Kahrstaedt, Göttinger gelehrte Nachrichten, phil.-hist. Klasse 1927, 28 ss.; Bertrand-Reinach, Les celtes dans la vallée du Pô et du Danube, Paris 1894; H. Jullian, Histoire de la Gaule, Paris 1920, 227; K. Willvonseder, Zur keltischen Besiedlung des Ostalpenraumes, Carinthia 143, 1953 (Festschrift für R. Egger), 586.

¹³ RE VIII (1915), 2115 (Weiss).

¹⁴ RE IX (1916), 724 (N. Vulić); Ἰάπυδες, Ἰάποδες, Japudes.

¹⁵ RE II/1 (1920), 1228.

¹⁶ RE IV A1 (1931), 486 (Fluss).

¹⁷ RE III (1899), 1600 (Tomaschek) in 1785 (Ihm); R. Egger, Ricerche di storia sul Friuli preromano e romano, Atti dell'Accademia di scienze lettere e arti di Udine 13, 1957, 385; C. Combi, L'Istria, Poreč 1886, 40 ss., omenja v podporo teze, da žive *Catali* v pivški dolini, hrib imenovan Catalano.

¹⁸ Plinius, n. h. III 135: *incolae Alpium multi populi sed inlustres a Pola ad Tergestis regionem Fecusses, Subocrini, Catali, Menocaleni iuxtaque Carnos quondam Taurisci appellati nunc Norici*. A. Degrassi, Ricerche sui limiti della Giapidia, Arch. Triestino 45, 1929-30, 271 ss.; P. Kandler, Geographica antica, Trieste 1892, 8, navaja v podkrepitev svoje teze o območju Menocalenov kraj Monocolano (Monfalcone-Tržič).

Kranjske,¹⁹ *Taurisci* na Gorenjskem in v okolici naselbine *Nauportus*,²⁰ *Latobici* na Dolenjskem²¹ in severno od Drave²² ter verjetno tudi v vmesnem celjskem prostoru,²³ končno v okolici Ptujja *Serretes*, *Serapilli* in *Iasi* med *Aquae Iasae* in *Aquae Balissae*.²⁴

Vendar ostaja keltska naselitev posameznih območij severno od omejnene črte tako neznatna, da opažamo skozi vso antiko etnične posebnosti ilirskega in venetskega prebivalstva.²⁵ Najbolj izrazito območje predstavlja naselbina na Igu z ilirskim ali venetkim imenskim materialom,²⁶ AMPO, BUCCIO, FRONTO, PLETOR, PLOTIUS, PLUNCO, REGA in izpeljanke iz VOLT. Mejo tega območja moremo jasno opredeliti spričo drugegačnega značaja sosednjih keltskih latobiških in noriških imen. V novejših prazgodovinskih študijah je dokazal S. Gabrovec²⁷ povezanost starejše prazgodovinske materialne kulture dela osrednje Slovenije z zahodno vplivanimi kulturami, pri čemer sega ta zahodni vpliv do kasnejše meje province na črti *Mons Albius—Acervo—Atrans—Caravanca mons*, torej do iste črte, kot jo dokazujejo izsledki J. Šašla.²⁸

Večje prazgodovinske skupnosti predstavljajo v času prodora italskega kapitala, predvsem pa po osnovanju kolonije *Aquileia* v letu 181 pr. n. š.,²⁹ obliko varovanja lastnih interesov nasproti tujcem. Najbolje se zrcalijo razmere med prazgodovinskimi prebivalci v odnosu do Rimljanov ob odkritju zlata na tavrščanskem ozemlju. Nemiri domačih plemen so sprožili kazenski pohod, ki ga je vodil konzul *C. Sempronius Tuditanus* leta 129:

¹⁹ RE III (1899), 1598 (Ihm), sub voce *Carni*, *Carnia*, *Carnicae Alpes*; Slavištna revija 1951, 177.

²⁰ RE V Al (1954), 1 (M. Fluss); RE XVI, 2 (1955), 2008 (B. Saria sub voce *Nauportus*); H. Müller-Karpe, *Die Zeugnisse der Taurischer in Kärnten*, *Carinthia* 141, 1951, 602; R. Heuberger, *Taurischer und Noriker*, *Ammann-Festgabe II* (1954), 169 s.

²¹ RE XII/1 (1924), 966-M. Fluss; RE XII/1 (1924), 967 s.-Keune; RE VII Al (1955), 365-B. Saria; k *Colapiani* glej C. Patsch v RE IV (1901), 2231.

²² R. Egger, *Der Tempelbezirk des Mars Latobius im Lavantale*, *Anzeiger Akad. Wiss. Wien* 14, 1927, 5 ss.; E. Polaschek, RE XVII (1936), 1018; W. Modrian, *Leda Darstellungen im Latobikergebiet*, *Carinthia* 144, 1954, 165.

²³ Za to govore predvsem imenske ostaline, glej J. Šašel, *C. Iulius Vepo*, *Živa antika* 5, 1955, 129; J. Šašel, *C. Vindonius Successus*, *Živa antika* 4, 1954, 375.

²⁴ Za *Serretes* glej RE II A 2 (1923), 1745 (Fluss); za *Serapilli* RE II A 2 (1923), 1665 (Fluss); za *Jas(s)i*, *Ἰασσιοί* RE IX (1916), 724 (N. Vulić).

²⁵ W. Schmid, *Das Eindringen römischer Kultur im Noricum*, *Das Joanneum* 6, 1945, 7 ss.

²⁶ A. Mócsy, *Die Bevölkerung Pannoniens bis zu den Markomannenkriegen*, *Budapest* 1959, 16.

²⁷ Glej predhodni članek dr. S. Gabrovca v tej številki AV; S. Gabrovec, *Dva poznolatenska grobova iz Volarij pri Tolminu*, AV 11-12, 1960-61, 15 ss.

²⁸ J. Šašel, *Prispevki za zgodovino rimskega Iga*, *Kronika* 7, 1959, 117; τὸ Ἰαβίων ὄρος (morda tudi τὸ Ἀλβανὸν ὄρος) glej tudi v C. Patsch, *Lika in römischer Zeit*, *Wien* 1900; ὁ Καρυνάγχαρς Ptol. II 14, 1 in VIII 7.

²⁹ Livius XL 34: *Aquileia colonia Latina eodem anno in agro Gallorum est deducta*. G. Brusin, *Il r. museo di Aquileia*, *Roma* 1956; B. Benussi, *Istria nei suoi due millenni di storia*, *Trst* 1924; B. Benussi, *L'Istria sino ad Augusto*, *Trieste* 1885; W. Schmid, *Römische Forschungen in Österreich*, 15. BRGK (1925), 185; E. Polaschek, *Aquileia und die Nordgrenze Istriens*, *Studi Aquileiesi in onore G. Brusin*, *Aquileia* 1955.



Sl. 1. Doprsta člana julijsko-klavdijske rodbine (Germanicus?), najdeno na vzhodju Rifnika, južno od Sentjurja pri Celju. Deponirano v NMLj. Z dovoljenjem kustosa S. Petrujeve fotografiral J. Gorjup

Abb. 1. Büste eines Mitgliedes der iulisch-klaudischen Familie (Germanicus?), gefunden am Fusse von Rifnik, südlich von Šentjur bei Celje

Tauriscos contrivit et Carnos.³⁰ Zlom tavrščanske nadoblasti so izrabili Norici iz osrednje Koroške in osnovali veliko plemensko skupnost *regnum Noricum*, v čigar okrilju je združeno po Ptolemeju 13 plemen.³¹ *Regnum Noricum* sega vse do *Ocra mons* (Strabo IV 208 in VII 292), tako da vključuje vso osrednjo Slovenijo. Poleg noriških poslancev pa so hodili pred senat še *Histri*, *Taurisci* in *Carni* z ločenimi deputacijami.³²

Medtem ko sledimo skozi vse drugo stoletje pred našim štetjem rimskim ekspanzivnim tendencam, usmerjenim proti vzhodu — vzdolž dalmatinske obale — se v začetku prvega stoletja obrne rimska pozornost na sever k Noriku, kar potrjujejo republikanski napisi trgovcev v civilni naselbini *Nauptus*³³ in sočasno trgovanje z izanskimi sužnji, z rudo ter drugimi dobrinami.³⁴

Priključitev dela kraških pokrajin v *ager Tergestinus* leta 128,³⁵ ko je dobil Trst kolonialni status, je predstavljala prvi in do Oktavijanovih japonskih vojn leta 35³⁶ edini kos današnje Slovenije, vključen v *Imperium Romanum*. S pohodom iz Senja (*Senia*) v osrčje Japodov, Liko, ter padcem in takojšnjo vključitvijo naselbine *Siscia*, je morala slediti iz vojaških razlogov aneksija predelov med Siskom in Padsko ravnico.³⁷ Povod so dali verjetno Panonci in Noričani sami z vpadom v Istro leta 16. Konzul *P. Silius*³⁸ je napad odbil: *καὶ τοῖς Νορικόις αἴτιοι τῆς αὐτῆς δουλείας ἐγένοντο* in verjetno tudi priključil imperiju predele južno od Save. Pripravo za dokončno osvojitve vseh naših krajev predstavlja Tiberijeva in Druzova reorganizacija razmer v Iliriku leta 11, ko dobi poleg Emone tudi Dalmacija stalno vojaško posadko.³⁹ Najkasneje leta 11 pr. n. š. je bilo vključeno vse slovensko ozemlje v rimski imperij: *Pannoniorum gentes, quas ante me*

³⁰ A. v. Premerstein, Ein Elogium des C. Sempronius Tuditanus, *JöAI* 10, 1907, 264 ss.; C. Reisch, Die Statuenbasis des C. Sempronius Tuditanus, *JöAI* 11, 1908, 276 ss.

³¹ Πτολεμαῖος, Γεωγραφικὴ ὑφήγησις (ed. K. Müller, vol. I, Paris 1885).

³² T. Livius XXXIX 22, [*Galli*] *legatos Romam miserunt*; H. Müller-Karpe, Die Zeugnisse der Taurischer, *Carinthia* 141, 1951, 602 ss.

³³ CIL III 3776, 3777.

³⁴ J. Šašel, Contributo alla conoscenza del commercio con gli schiavi norici ed illirici alle fine del periodo repubblicano, *Atti del III. Congresso Internazionale di Epigrafia Greca e Latina*, Roma 1959, 145 ss.

³⁵ V. Scrinari, Tergeste, Municipii e colonie, Roma 1951.

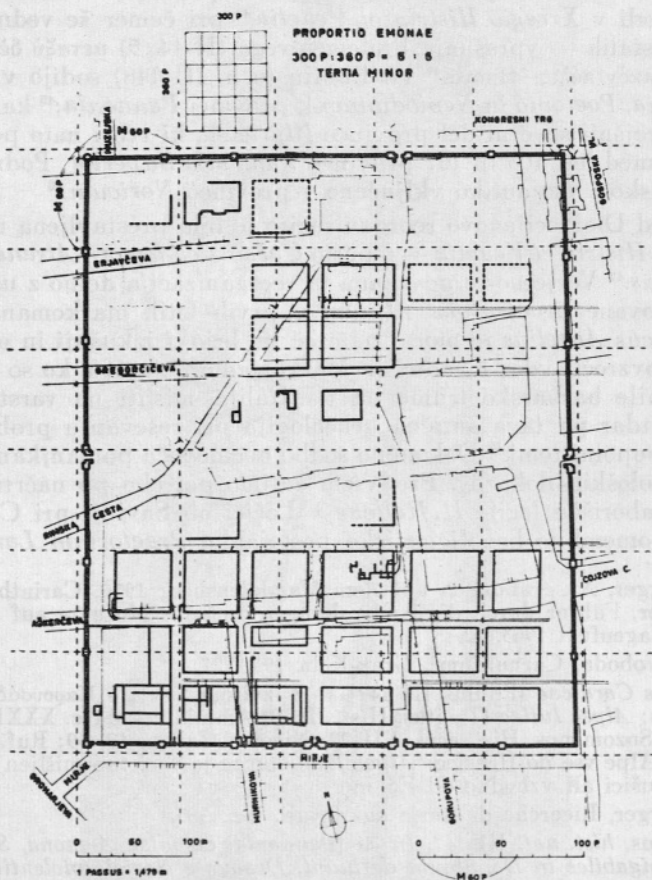
³⁶ Ἀππιανός, Ἰλλυρικὴ (ed. Mendelssohn, vol. I, Leipzig 1879); Zippel, l. c.; G. Veith, Zu den Kämpfen der Caesarianer in Illyrien, *Bulicéev zbornik*, Split 1924, 267 ss.; W. Schmid, Metulum und Fluvius Frigidus, *JöAI* 21-22, 1922-24, 495 ss.; G. Veith, Die Feldzüge des C. Julius Caesar Octavianus in Illyrien in den Jahren 35—35 v. Chr., *Schriften der Balkankommission* 7, 1914; E. Swoboda, Octavian und Illyricum, Wien 1952; W. Schmitthenner, Octavians militärische Unternehmungen in den Jahren 35—35, *Historia* 7, 1958, 189 ss.; J. Dobiaš, Studie k Appianově knize Illyrské, Praha 1950.

³⁷ P. Petru, Neviodunum v T. Knez, P. Petru, S. Škaler, *Municipium Flavium Latobiorum Neviodunum*, Novo mesto 1961, 27.

³⁸ Cass. Dio LIV 20, LIV 20, 2; E. Swoboda, *Klio* 28, 1935, 180.

³⁹ Cass. Dio LIV 54; G. Forni, Il reclutamento delle legioni da Augusto a Diocletiano, Milano 1953; G. Alföldy, ΣΠΛΑΥΝΟΝ-Splanum, *Acta antiqua* 10, 1962, 3; A. Betz, Untersuchungen zur Militärgeschichte der römischen Provinz Dalmatien, Wien 1958; G. Alföldy, Die Auxiliärtruppen der Provinz Dalmatien, *Acta archaeologica* 14, 1962, 259.

EMONA



TURRUM MURORUMQUE FUNDAMENTA SIC SUNT FACIENDA, UTI FODIANTUR, SI QUEAT INVENIRI, AD SOLIDUM ET IN SOLIDO, QUANTUM EX AMPLITUDE OPERIS PRO RATIONE VIDEATUR, CRASSI TUDINE AMPLIORE QUAM PARIETUM, QUI SUPRA TERRAM SUNT FUTURI, ET EA IMPLANTUR QUAM SOLIDISSIMA STRUCTURA. VITRUVII DE ARCHITECTURA LIB I/5

Sl. 2. Modularna študija emonske zasnove (po M. Detoni-Kurent)

Abb. 2. Modularstudie des Plans von Emona

*principem populi Romani exercitus nunquam adit, devictas per Tiberium Neronem, qui tum erat privignus et legatus meus, imperio populi Romani subieci protulique fines Illyrici usque ad ripam fluminis Danuvii.*⁴⁰ Istočasno posvetilo Noričanov Tiberijevi ženi Juliji (11–2 pr. n. š.) v skup-

⁴⁰ Monumentum Ancyranum 50.

ščinski dvorani noriških plemen na Štalenskem vrhu (Magdalensberg)⁴¹ v osrednji Koroški, potrjuje sočasno varuštvu Rimljanov nad fiktivno klientsko državo *regnum Noricum*.⁴²

Pripadnost geografsko zaključenih pokrajin k večjim upravnim enotam se kaže že v tem obdobju. Ozemlje do črte *Alpes Iuliae—Ocræ mons—Carusadius* sodi v *X regio Histria et Venetia*,⁴³ pri čemer še vedno ni rešeno — mimo ostalih — vprašanje Ptolemejevega (II 14, 5) μεταξὺ δὲ Ἰταλίας καὶ ὑπὸ τὸ Νορικὸν πόλις Ἦμονα.⁴⁴ Po Pliniju (n. h. III 148) sodijo v prvem stoletju *Emona*, *Poetovio* in *Nevidunum* k provinci *Pannonia*,⁴⁵ kakor se sedaj imenuje prejšnji severni del province *Illyricum*, ki tvori nato po Trajanovi razdelitvi med leti 103 in 107 provinco *Pannonia Superior*. Področje Celeje pa je bilo skozi vso antiko vključeno v provinco *Noricum*.⁴⁶

Že pred Dioklecijanovo reorganizacijo je bila prestavljena meja italske X regije — *Histria et Venetia* — na črto *Caravanca mons—Atrans—Acervo—mons Albius*.⁴⁷ Verjetno je povezana ta reorganizacija delno z ustanovitvijo tako imenovane *praetentura Alpium* v prvih letih markomanskih vojn.⁴⁸ Cesar *Marcus Aurelius* je moral namreč po bridki izkušnji in opustošenju, ki ga je povzročil vdor Kvadov in Markomanov leta 166, ko so po stoletjih znova stopile barbarske trume na tla Italije, misliti na varstvo matične dežele. Vendar pa tava antična arheologija pri reševanju problema *praetenturae* v popolni temi.⁴⁹ Dokončno sodbo onemogoča pomanjkanje oprijemljivih arheoloških dokazov. Predvsem čutimo potrebo po načrtnih izkopavanjih v taborišču legije *II. Italicae* v Ločici ob Savinji pri Celju⁵⁰ in na območju pomembne beneficiarijske postojanke *Praetorium Latobiorum*.⁵¹

⁴¹ R. Egger, Ausgrabungen auf dem Magdalensberg 1950, Carinthia 142, 1952, 171; R. Egger, Führer durch die Ausgrabungen und das Museum auf dem Magdalensberg, Klagenfurt 1965, 42.

⁴² E. Swoboda, Carnuntum³, Graz-Köln 1958, 27.

⁴³ *Alpes Carnicae* (Plinius III 147) — z izvirov Save; ὁ Καρουσάδιος (Ptol. III 1, 1) je Kras; *Alpes Iuliae* (Tacitus, Hist. III, 8; Ammianus Marc. XXXI 9, 4; 12, 21; XXIX 6, 1; Sozomenos, Hist. eccl. VII 22; Niceph. Callist. 12, 59; Ruf. Festus 2, 5) so Julijske Alpe vse do Hrušice; *Alpes Pannonicae* je verjetno mišljen bolj prehod, bodisi v Hrušici ali vzhodno od Emone.

⁴⁴ R. Egger, Ricerche di storia sul Friuli, I. c., 585.

⁴⁵ Plinius, *hist. nat.* III 147, In ea [Pannonia] colonia Aemona, Siscia, amnes clari ac navigabiles in Danubium defluunt, Dravus e Noricis violentior, Savus ex Alpibus Carnicis placidior CXV m. p. intervallo. Dravus per Serretes Serapillos Iasos Andizetes, Savus per Colapianos Breucosque; populorum haec capita; praeterea Arivates, Azali, Amantes, Belgites, Catari, Corneates, Eravisci, Hercuniates, Latovici, Oseriates, Varciani.

— ⁴⁶ J. Klemenc, Zgodovina Celeje, Celjski zbornik 6, 1961, 427 ss.

⁴⁷ P. Petru, K trem novim napisom iz Spodnjega Posavja, AV 11-12, 1960-61, 27.

⁴⁸ B. Saria, Doneski k vojaški zgodovini naših krajev v rimski dobi, GMDS 20, 1959, 115 ss.

⁴⁹ A. Mócsy, RE Supl. IX (1962), 557.

⁵⁰ F. Lorger, Začasno poročilo o odkritju rimskega tabora v Ločici pri Celju, ČZN 29, 1954, 150 ss.; F. Lorger, JöAI 19-20, 1914, Beiblatt 107; F. Ölmann, Bonner Jahrbücher 159, 1954, 61; V. in T. Kolšek, Ločica v okviru rimske vojaške dejavnosti na našem ozemlju, Celjski zbornik 5, 1960, 127.

⁵¹ B. Saria, Novi napisi s Kranjskega, GMDS 21, 1940, 56 ss., in GMDS 22, 1941, 41 s.; B. Saria, RE XXII (1954), 1658.



Sl. 3. Ljubljana, pozlačen bronast kip emonskega dostojanstvenika z vrha nagrob-
nika z začetka severne emonske nekropole (po S. Petru)

Abb. 3. Ljubljana, vergoldete Bronzestatue eines Würdenträgers aus *Emona*,
vom oberen Teil eines Grabmales

Dioklecijanova razdelitev pomeni deloma povrnitev na prazgodovinsko izročilo, saj je vključen *Poetovio* odslej v *Noricum mediterraneum*.⁵² Celejski prostor pa je hkrati važen člen v rimski obrambi Vzhodnih Alp, saj ima *civitas Noricum*, kot se imenuje *Celeia* v *Expositio totius mundi et gentium*,⁵³ neko posebno mesto v okviru omenjene province. Istočasno dobi



Sl. 4. Ptuj, doprsje cesarja Hadrijana
(po R. Bratanič)

Abb. 4. Ptuj, Büste des Kaisers Hadrian

Neviodunum v novo osnovani provinci *Savia* za upravnika korektorja,⁵⁴ kar srečujemo izjemoma izven meja Italije.⁵⁵ Dioklecijanova delitev pomeni zadnji večji upravni poseg, kajti točno sto let kasneje — leta 395 — se dejansko zaključi *pax Romana* v naših krajih. Z opustitvijo obdonavskega limesa leta 395, se prične preseljevanje narodov. Odslej se umika prejšnje prebivalstvo v zavetje visokogorskih refugijev,⁵⁶ daleč nad mejo, kjer ne uspevajo žitorodne rastline, ali pa odhajajo proti Italiji in predvsem, kot je dokazal Št. Mlakar, v zavetno Istro.⁵⁷

Podrobneje se da slediti romanizaciji po naseljevanju veteranov, legionarjev, trgovcev in po ustanavljanju urbanih tvorb, žarišč rimske civilizacije. V zgodnjericinski dobi, ko je število prišlekov neznatno, nastopajo

⁵² B. Saria, RE XXI (1951), 1176; M. Abramič, Poetovio, Ptuj 1925, 15.

⁵³ Ed. A. Riese, Geographi Lat. min., p.121. Procopius, bell. Got. III 53, pravi πόλις Νορικόν.

⁵⁴ CIL III p. 496.

⁵⁵ S. Gabrovec, Najstarejša zgodovina Dolenjske, Novo mesto 1956; 31; V. Šri-bar, P. Petru, Neviodunum, Posavje I, 1957, 25.

⁵⁶ B. Saria, Der spätantike Limes im westlichen Jugoslawien, Studi Bizantini e Neellenici, Atti del V. Congresso internazionale degli studi Bizantini 5, 1958, 310.

⁵⁷ Št. Mlakar, Antična Pula, Pula 1958; M. Tamaro, Le citta e castella dell'Istria I. Poreč 1892; G. Glauert, Istrien, Raum, Geschichte, Bevölkerungsaufbau; P. Kandler, Notizie storiche di Pola, Poreč 1876; E. Polaschek, RE XXI (1951) sub voce Pola; Št. Mlakar, Radovi inštituta za historične nauke u Zadru, Zadar 1955; Št. Mlakar, Arheološki vestnik 7, 1956, 154.

v vsem Obdonavju centuriatne ali dekuriatne občine, ki jih upravljajo vojaški poveljniki ob podpori domačih voditeljev.⁵⁸ Zato ohranjajo tudi pri nas Rimljani prejšnjo plemensko ureditev.⁵⁹ Z nadaljnjim razvojem nastanejo *coloniae* ali *municipia*, vendar ohranjajo domačini nek lasten teritorij pri enotnem upravnem središču.⁶⁰ Zanimivo je, kako so Rimljani pri koloni-



Sl. 5. Borl pri Ptuj, Lucius Verus, socesar v letih 161—169. (po R. Bratanič)

Abb. 5. Borl bei Ptuj, Lucius Verus

zaciji upoštevali prazgodovinsko poselitev in se raje naseljevali v neobljudenih nižinah. V tej zvezi pravi dobro J. Šašel:⁶¹ »Ena glavnih pritožb upornikov v Nauportu in po drugih garnizijskih postojankah *Emona*, *Siscia* in *Poetovio* je bila poleg prenizke plače in brezdušne discipline, ugotovitev,

⁵⁸ B. Saria, *Noricum und Pannonien*. *Historia* 1, 1950, 442; CAH XI 545.

⁵⁹ A. Mócsy, *Zur Geschichte der peregrinen Gemeinden in Pannonien*, *Historia* 6, 1957, 495; A. Mócsy, *Die Bevölkerung von Pannonien bis zu den Markomannenkriegen*, Budapest 1959, 150 ss. J. E. Bogaers, *Civitas en stad van de Bataven en Cannifaten*, *Berichten van de rijksdienst voor het oudheidkundig bodemonderzoek* 10—11, 1960—61, 287 ss.

⁶⁰ P. Petru, *Evidenca najdišč, dragocen vir za reševanje arheološke spomeniške problematike*, *Varstvo spomenikov* 8, 1960-61, 59 ss.; A. Mócsy, *Ubique res publica*, *Acta antiqua* 10, 1962, 367.

⁶¹ *Prispevki za zgodovino rimskega Iga*, *Kronika* 7, 1959, 117 ss.

da tiste, ki slučajno preživijo, pošiljajo v področja, *ubi per nomen agrorum uligines paludum vel inculta montium accipiant*.⁶² Ker so tedaj ustanavljali Emono, ter intenzivno kolonizirali emonski prostor, je z izrazom gotovo mišljeno Ljubljansko barje in Slovenija.«

*Colonia Iulia Emona*⁶³ je tiberijska ustanova, naseljena pretežno z veterani legije XV. *Apollinaris* in z italskimi kolonisti, čemur so botrovali določeni politični razlogi, saj je morala biti *Emona* poleg trdnjave *Aquileia* glavni branik rimske civilizacije na tem občutljivem področju. Spričo te vloge slovenskih pokrajin je razumljiva hitra civilizacija. Cesar Klavdij podeli municipalne pravice Celeiji,⁶⁴ Vespazijan pa povzdigne v municipije naselbine *Nevoidunum*,⁶⁵ *Flavia Solva*⁶⁶ in *Andautonia*.⁶⁷ Zaključek urbanizacije pomeni osnove *Colonia Ulpia Traiana Poetovio*,⁶⁸ naseljene z veterani legij I. *adiutrix*, II. *adiutrix* in IV. *Flavia*, ki jim je podelil dvakrat *missio agraria*⁶⁹ in enkratno *missio nummaria*.⁷⁰ Hkrati je podelil cesar državljanske pravice tudi avtohtonemu prebivalstvu Poetovije. Dotok italških kolonistov v ta mesta je trajal od Augusta do Trajana.⁷¹ Prišli so kot legionarji, veterani, trgovci in podjetniki raznih strok, delno tudi kot predstavniki severnoitalskih trgovskih hiš. Drugo močnejšo skupino prišlekov tvorijo galski in germanski podjetniki. Pod cesarjem Hadrijanom se je življenje v naših krajih stabiliziralo; v tej dobi so bila zaključena številna javna dela, tako rekonstrukcija obeh cest vzhodno od *Emone*. Vendar pa opazamo, da je po vdoru Markomanov izginil del prebivalcev italskega porekla.⁷² Opustošenje Kvadov in Markomanov ter istočasna kuga sta na širokem področju pretrgali kontinuirano življenje antike.⁷³ Tako vidimo, da so takrat propadle številne kmetije na odprtem polju in bližnjem pogorju; naslednja, predvsem za naše kraje težka desetletja pa so le stopnjema zacelila rane. Verjetno je bilo število opustošenih kmetij tolikšno, da tudi v kasni antiki ni bilo potrebno krčiti novih ledin. Od konca drugega stoletja dalje zasledimo med kolonisti številne orientance, kar moremo povezovati s prihodom vzhodnih legij.⁷⁴

⁶² Tacitus, ann. I 16 ss.

⁶³ J. Šašel, O najstarejšem napisu iz Emone, Kronika 3, 1955, 110 ss.; B. Saria, Novi napisi, GMDS 18, 1957, 152 ss.; B. Saria, Kronika 4, 1957, 46 ss.; O. Cuntz, Jahrbuch für Altertumskunde 7, 1913, 195 ss.; J. Klemenc, Zgodovina Emone, Zgodovina Ljubljane I, Geologija in arheologija, Ljubljana 1956, 351 ss.; J. Šašel, Vodnik po Emoni, Ljubljana 1957.

⁶⁴ Plinius, hist. nat. III 24, 146; J. Šašel, C. Iulius Vepo, Živa antika 5, 1955, 129 ss.; AIJ p. 207; CIL III p. 613.

⁶⁵ W. Kubitschek, Imperium Romanum tributim discriptum, Wien 1889, 227; AIJ p. 108.

⁶⁶ E. Diez, Flavia Solva², Wien 1959.

⁶⁷ W. Kubitschek, l. c., 226; AIJ p. 212.

⁶⁸ B. Saria, RE XXI (1951), 1167 ss.

⁶⁹ CIL III 4057.

⁷⁰ AIJ 375.

⁷¹ A. Mócsy, RE Supl. IX (1962), 708 ss.

⁷² L. c.

⁷³ B. Saria, Doneski k vojaški zgodovini naših krajev v rimski dobi, GMDS 20, 1959, 135; P. Petru, Podoba antičnega podeželja na Dolenjskem in v Spodnjem Posavju v luči najdb na avtomobilski cesti, Dolenjski zbornik 1, 1961, 195 ss.

⁷⁴ A. Mócsy, RE Supl. IX (1962), 710.

III

Eno najbolj temačnih področij proučevanja antike pri nas predstavlja členitev ekonomike in s tem povezane možnosti zamenjave lastnih dobrin z ostalimi provincami.⁷⁵ V primerjavi z dokumentiranimi importiranimi dobrinami, med katerimi je najboljše proučena pot sigillate in še nekaterih drugih industrijskih ter kmetijskih izdelkov, naše današnje znanje ni preraslo izročeni spoznanj o eksportu južne Panonije in Norika.

Prazgodovinsko trgovanje naših krajev z južnim sosedom izpričuje Strabon (IV 202, 207; V 1, 8). Po njem je dobivala *Aquileia* s severa sužnje, usnje, živino in med v zameno za italsko olje, vino in »morske dobrine«.⁷⁶ Kasneje prevzemajo trgovino vina in olja istrske latifundije.⁷⁷ Spričo razvite živinoreje, med izkopanimi kostmi srečujemo namreč govedo, konje, ovce, koze, svinje, gosi itd., z visokogorskim planšarstvom⁷⁸ moremo prišteti k izvoznim artiklom še mlečne izdelke, sir, maslo⁷⁹ ter divjačino: jelenjad,⁸⁰ gamse,⁸¹ kozoroge,⁸² medvede,⁸³ alpske svizce,⁸⁴ divje govedo,⁸⁵ divje konje⁸⁶ in drugo gozdno pernato divjad.⁸⁷ Plinij omenja tudi ribe v jezerih in polže (hist. nat. IX 63 in VIII 140). Med poljedelskimi pridelki, namenjenimi izvozu, našteva Plinij zelje *saliunca*. Vendar pa šele pozna antika označuje panonsko ravnico na splošno kot plodno, kar je gotovo izraz uspele širše krčivte gozdov in izsuševanja barij ter močvirij. Tudi Dio Cassius omenja (XLIX 56) med glavnimi proizvodi poljedelstva ječmen in proso ter iz tega izdelano pivo — *sabajum* (Amm. Marc. XXVI 8, 2). Verjetno je le za domače potrebe prebivalstva Panonije dovolil cesar *Probus* saditev trte (Sex. Aur. Victor, De Caesaribus (ed. Fr. Pichlmayr, Lipsiae 1961) 37, 3; *Galliam Pannoniasque et Moesorum colles vinetis replevit*. V Poetoviju pa so dobili med rastlinskimi ostanki precejšnje količine pšenične in ržene slame.⁸⁸

⁷⁵ H. Gumerus, Der römische Gutsbetrieb als Wirtschaftlicher Organismus, nach den Werken des Cato, Varro und Columella, Leipzig 1906; A. Mócsy, Die Bevölkerung von Pannonien bis zu den Markomannenkriegen, Budapest 1959, 93 s.

⁷⁶ Strabon V 1, 8, τὰ ἐκ θαλάττης.

⁷⁷ S. Panciera, La vita economica di Aquileia, 1957, 21; L. Vidman, K obchodu s olivovym olejem v staroveké Itálii; Listy Filologické 8, 1960, 58.

⁷⁸ S. Jung, Die Romanischen Landschaften des römischen Reiches, Innsbruck 1881, 425 s.; J. Jung, Römer und Romanen in den Donauländern, Innsbruck 1877; A. Valič, Kranj z okolico v rimski dobi, 900 let Kranja, Kranj 1960, 31; A. Valič, Nove najdbe iz rimske dobe v okolici Kranja, AV 7, 1956, 444; P. Petru-A. Valič, Drugo začasno poročilo o izkopavanjih v Bobovku pri Kranju, AV 9-10, 1958-59, 135; P. Petru, Latenoidni enorezni noži iz rimske nekropole v Bobovku pri Kranju, Vesnik Vojnog muzeja JNA 5, 1958, 265; P. Petru, Okvirna časovna in tipološka klasifikacija gradiva iz južne nekropole v Bobovku pri Kranju, AV 9-10, 1958-59, 15 ss.

⁷⁹ Plinius, hist. nat. VIII 179; XI 207; Colum. VI 42; Strabon IV 207; Hist. Aug., Pius 12, 4.

⁸⁰ Strabon IV 208.

⁸¹ Plinius, hist. nat. VIII 214.

⁸² Plinius, hist. nat. VIII 217.

⁸³ Plinius, hist. nat. VIII 132; X 186; Martialis XIII 69; Lucan. Phars. VI 220.

⁸⁴ Plinius, hist. nat. VIII 132.

⁸⁵ Strabon IV 207 omenja v tej zvezi verjetno bizona.

⁸⁶ Plinius, hist. nat. X 56.

⁸⁷ Plinius, hist. nat. X 135.

⁸⁸ E. Hoffmann, l. c.

Bogastvo obsežnih gozdov, antični avtorji jim pravijo *silvae inexplicabiles*,⁸⁹ *silvae glandiferae*,⁹⁰ je vir organizirane gospodarske izrabe. Mesta na lagunah in celo Rim⁹¹ so gradili in ogrevali z našim lesom, kar potrjuje tudi *saltuarius*⁹² v Ajdovščini, ob vznožju obsežnega Trnovskega gozda.

Najbolj pomembna antična industrija zahodnih predelov Slovenije — mišljena je predvsem okolica Bohinja — je gotovo povezana z izdelovanjem železa — *metalla Norica*⁹³ — in znanega noriškega jekla, iz katerega so kovali posebne meče, opevane kot *Noricus ensis*.⁹⁴

Kopanje rude, taljenje in kovanje je bilo verjetno v rokah avtohtonega prebivalstva, medtem ko že zgodaj — verjetno v republikanski dobi — prevzamejo prekupčevanje finalnih izdelkov v svoje roke aquilejski libertini in razvejani familiji *Caesernii*⁹⁵ in *Barbii*.⁹⁶

Razvejana industrija srednjega cesarstva vnaša nove potrebe in povpraševanja. Zato ni čudno, da šele sedaj vzcete rudarstvo, čeprav je dokazano le z malenkostnimi najdbami kamnitega premoga v pristanišču Neviodonuma⁹⁷ in s kemičnimi analizami potrjen kop svinca v Litijski okolici⁹⁸ ter opuščenih rovih Škovca pri Mokronogu.⁹⁹ Očit je tudi razvoj kam-

⁸⁹ Salv. de gub. dei VI 10; Polyb. III 55, 9; Strabon IV 202; Plinius, hist. nat. XXXI 45.

⁹⁰ Plinius, hist. nat. III 148.

⁹¹ Plinius, hist. nat. XVI 66, 90 in 190; Vitruvius II 9, 16; Patsch RE I (1894), 1599 ss.

⁹² Smolarje omenja Strabon IV 207; CIL V 715.

⁹³ A. Müllner, Geschichte des Eisens bis zum Anfang des 19. Jahrhunderts, Wien-Leipzig 1909; H. Wurmbrandt, Beiträge zur Frage der Gewinnung des Eisens, Korrespondenzblatt für Archäologie, Ethnologie und Urgeschichte 1877; F. Seeland, Beitrag zur Geschichte des Hüttenberger Erzberges, Zeitschrift für Berg- und Hüttenwesen 1885; F. Seeland, Uralte Reste eines Eisenschmelzwerkes am Hüttenberger Erzberg, Carinthia 55, 1865, 278; H. Wiesner, Kärntner Eisen III, Klagenfurt 1955; H. Pirchegger, Steierisches Eisen, v Beiträge zur Geschichte des österreichischen Eisenwesens 1957—59; A. v. Morlot, Über Spuren eines befestigten römischen Eisenwerkes in der Wochein in Oberkrain, Jahrbuch der k.-k. Geologischen Reichsanstalt 1, 1850, 199 ss.; A. Rjazancev, Železarski Bohinj, Zelezar 9, 1960, 54 ss.

⁹⁴ Horatius, CI 16, 9; Ep. 17, 71; Ovid. met. XIV 712; CIL III 4788, 4809, 5056; CIL V 810; W. Schmid, Norisches Eisen, Beiträge zur Geschichte des österreichischen Eisenwesens, Wien 1, 1952, 169 ss. H. Vettters, Stand der archäologischen Forschung am Magdalensberg, v Beiträge zur Geschichte des Eisens in alpenländischen Raum, kjer objavljajo svoje izsledke še H. Malzacher, F. K. Naumann, O. Schaaber, H. Zeilinger in H. Straube ter predvsem sestavek R. Eggerja, Die Stadt auf dem Magdalensberg, ein Grosshandelsplatz. Die ältesten aufzeichnungen des Metallwarenhandels auf dem Boden Österreichs, Graz-Köln 1961.

⁹⁵ J. Šašel, Caesernii, Živa antika 10, 1960, 201 ss.

⁹⁶ R. Egger, Anzeiger der österreichischen Akademie der Wissenschaften 95, 1956, 55 ss.

⁹⁷ Kose premoga so izkopali pod temeljnim zidovjem pristana v Drnovem. Še neobjavljena analiza A. Šerclja. Primerjaj tudi A. Schleicher, Kohazati Lapok 8, 1960, 9 s.

⁹⁸ Analiza laboratorija železarne Ravne, dostavljena leta 1955 vodstvu izkopavanj v Šempetru.

⁹⁹ J. Arneith, Archaeologische Analecten, Wien 1851. 8.

noseške obrti; odpro se kamnolomi v Podpeči,¹⁰⁰ Pijavškem,¹⁰¹ Vitanju,¹⁰² Šmartnem na Pohorju¹⁰³ in vrsta manjših, medtem ko so v začetku prvega stoletja Emonci uvažali marmor iz Nabrežine pri Trstu.¹⁰⁴

Relativno pozno prično številne obrtniške dejavnosti, razen v tistih panogah, ki slone na bogati toreutski dediščini naših krajev. Tako lahko navežemo na latenske vzore bronaste okove, posode, številne variante fibul in celo iz tega izročila nastale kovane paradne oklepe poznega cesarstva.¹⁰⁵ Provincialna izdelava vseh znanih antičnih zlatarskih izdelkov naše ožje domovine dovoljuje celo sklep o obstoju zlatarskih delavnic v večjih antičnih središčih konec 3. in v začetku 4. stoletja.¹⁰⁶ To še posebej potrjujejo najdbe srebrnih palic z žigom Konstantina Velikega iz zlatarske zaloge v Emoni.¹⁰⁷ V ostalem prevladuje skoraj vse prvo stoletje import iz Aquileje, tako padanske sigillate,¹⁰⁸ stekla,¹⁰⁹ izdelkov iz jantarja in nakita, medtem ko se prične pojavljati šele v flavijski dobi uvoz sigillate iz Galije in kasneje iz Germanije.¹¹⁰ Hkrati zaznamujemo konec prvega, predvsem pa v začetku drugega stoletja razvoj teh obrti tudi pri nas. Tako izdelujejo lončarski obrati v Emoni,¹¹¹ Poetoviji¹¹² in Neviodunumu¹¹³ enostavno lončenino, oblikovno navezano na latenske forme. Sukcesivno preidejo na izdelavo

¹⁰⁰ S. Petru, O spomeniku emonskega meščana, AV 13-14, 1962-1963 (Brodarjev zbornik), 521 s.; W. Schleiermacher, Zwei provinzielle Steinmetzarbeiten, Germania 38, 1960, 377 ss.; glej številne napise iz Emone v AIJ.

¹⁰¹ A. Müllner, MZK 4, 1878, XCI.

¹⁰² J. Klemenc, Kronologija dveh rimskih napisov iz Sv. Vida nad Vitanjem, AV 4, 1953, 227; P. Petru-V. Kolšek, Nove rimske najdbe v okolici Vitanja, AV 9-10, 1958-59, 33.

¹⁰³ B. Saria, Saxanu posvečen napisni kamen iz Šmartna na Pohorju, ČZN 50, 1955, 62; V. Škrabar, Ein verschollenes Eponarelief aus Poetovio, Serta Hoffilliana, Zagreb 1940; V. Škrabar, Strena Buliciana, Split 1924, 158.

¹⁰⁴ AIJ 123 (Ig); 176 (Emona).

¹⁰⁵ V. Hoffiller, Oprema rimskog vojnika u doba carstva, Vjestnik hrvatskog arheološkog društva 11-12, 1912, 16; V. Hoffiller, Nove rimske vojničke kacige, ČZN 32, 1957, 29; A. Mócsy, RE Supl. IX (1962), 685. K. Pick, Die Schiffbaren Flüsse in Krain, Wien 1899.

¹⁰⁶ S. Petru, Najdba zlatega nakita v Ribnici pri Jesenicah na Dolenjskem, Dolenjski zbornik 1, 1961, 225 ss.; R. Ložar, GMDS 7-8, 1926-27, 29; I. Mikl, Dva drobca steklenih posod z zlatom iz Poetovije, AV 13-14, 1962-63 (Brodarjev zbornik), 491.

¹⁰⁷ W. Schmid, Emona, Jahrbuch für Altertumskunde 7, 1913, 103.

¹⁰⁸ F. Wiesinger, Carinthia 152, 1942, 125.

¹⁰⁹ F. v. Fremersdorf, Laurae Aquincenses 1, 1958 (Diss. Pann. II. 10), 168.

¹¹⁰ Disertacija I. Mikl, Terra sigillata iz Poetovione; Gy. Juhasz, Die sigillaten von Brigetio, Diss. Pann. II (1955).

¹¹¹ W. Schmid, Emona, Jahrbuch für Altertumskunde 7, 1913, 17, omenja lončarsko delavnico v območju Nebotičnika; večji obrat je odkrila v insuli XV I.j. Plesničar-Gec, o čemer bo podrobneje poročala pri obdelavi celotne insule.

¹¹² M. Abramič, Poetovio, 95 ss.; I. Mikl, Poetovio, Das Altertum 9, 1965, 84 ss.; A. Smodič, Dve rimski keramični peči iz Ptuja, AV 9-10, 1958-59, 39 ss.; A. Jalen, Poročilo o novih antičnih najdbah v Ptuju, AV 1, 1950, 177; J. Šašel, Spodnja Hajdina, parcela 1076/2, AV 4, 1953, 308.

¹¹³ P. Petru, Okras antičnih žar v obliki hiš, AV 13-14, 1962-63 (Brodarjev zbornik), 500 ss.; T. Knez, Varstvo spomenikov 8, 1960-61, 207, sub voce Drnovo, Velika vas pri Videm-Krško.

rustikalne imitacije terre sigillate in celo glaziranih posod.¹¹⁴ Spričo konkurence ostalih izdelovalnih središč je razumljivo, da so obrtniki v naših krajih izdelovali predvsem cenene produkte, ki jih je bilo lažje plasirati na tržišču. Tako so našli vodovodne cevi in opeke z žigom SIS iz figuline v Nevidonumu,¹¹⁵ v Sisciji¹¹⁶ in Sirmiju;¹¹⁷ keramiko poetovijskega lončarja s pečatom AVENIA v Savariji;¹¹⁸ marmorni spomeniki v mestih *Savaria*,¹¹⁹ *Scar(a)bantia*¹²⁰ in vzdolž Drave in Save so iz pohorskih kamnolomov.¹²¹ Spričo številnih dokazanih obsavskih in obdravskih pristanišč¹²² ter pomena obeh itinerarskih cest,¹²³ odpiramo tako vprašanje vloge in intenzitete argonavtske ter jantarjeve poti v takratnem gospodarskem življenju. Ravno sistem pristanišč ob Savi z obsežnim pomolom pri Nevidonumu dokazuje izreden pomen brodarstva in tovorništva v ekonomiki naših krajev ter življenjskem standardu posamezne družine.¹²⁴

Cesarski in drugi odloki o omejitvi trgovine in prometa pomenijo zato za naše kraje, navezane na tranzit, konec gospodarskega procvita. Prevoz tako sukcesivno usiha, trgovina je omejena na zamenjavo med bližnjimi pokrajinami. Veleposestniki, uradniki, trgovci in obrtniki zapuščajo nevarno pokrajino in se umikajo v Italijo in v odročno, a relativno cvetočo Istro.¹²⁵ Najdbe drobnih predmetov iz kasne antike kažejo, da življenje ni odrezano pojenjalo. Sliko dopolnjujejo diagrami najdb novcev v središčih *Celeia*,¹²⁶ *Colatio*¹²⁷ in *Poetovio*.¹²⁸ Povedo opažamo, po izrednem vzponu v konstantinski epohi, strm zaton v izteku stoletja.

¹¹⁴ L. c., op. 25 in 24.

¹¹⁵ P. Petru, *Arheološki pregled* 4, 1962, 182 s.

¹¹⁶ A. Mócsy, *RE Supl. IX* (1962), 654; E. Pašalič, Dj. Basler, *Arheološki pregled* 4, 1962, 220, sub voce Majdanište, dolina Japre.

¹¹⁷ Dj. Jovič, *Arheološki pregled* 4, 1962, 148, sub voce Sirmium.

¹¹⁸ E. Bonis, *Folia archaeologica* 14, 1962, 51.

¹¹⁹ C. Praschniker, *JöAI* 50, 1957, Beiblatt 128 s.

¹²⁰ A. Schober, *Die römischen Grabsteine von Noricum und Pannonien*, Wien 1925, 224 s.; H. Hoffmann, *Römische Militärgabsteine der Donauländer*, Wien 1905.

¹²¹ M. Abramič, *Poetovio* 20; Ritterling, *RE XII* (1924), 1752.

¹²² C. Patsch, *Saveschiffahrt im Altertum*, *JöAI* 21, 1912, 318; J. Klemenc, *AKJ Blatt Zagreb*; P. Petru, *Cernunos v Sloveniji*, *Situla* 4, 1961, 35 s. R. Mac Mullen, *Inscriptions on Armour and the Supply of Arms in the Roman empire*, *American Journal of Archeology* 64, 1960, 55.

¹²³ Strabon IV 207, 314; Iulian. or. II 72; Paul. Diac., *Langob.* II 9; *It. Ant.* 128; *It. Hierosol.* 560; *Tab. Peut.*; *CIL III* 5121 in p. 483, 572; *CIL V* p. 75; O. Cuntz, *Römische Strasse Emona—Aquileia*, *JöAI* 2, 1902, Beiblatt; A. v. Premerstein, *S. Rutar, Römische Strassen und Befestigungen in Krain*, Wien 1899; A. Müller, *Emona, Ljubljana 1879*; J. Klemenc, B. Saria, *AKJ Blatt Ptuj in Blatt Rogatec*.

Poleg tega so pomembni dokazi trgovanja z daljnimi deželami tudi najdeni predmeti, E. Komorzynski, *Ein ägyptischer »Grabkegel« aus Emona*, *Situla* 4, 1961, 31 ss.; B. Saria, *Spomeniki egiptovskih božanstev v Poetoviju*, *CZN* 52, 1957, 20.

¹²⁴ J. Šašel, *Prispevki za zgodovino rimskega Iga*, *Kronika* 7, 1959, 117.

¹²⁵ J. Petris, *Die Römerzeit Istriens*, *Die Österreichisch-Ungarische Monarchie in Wort und Bild*; P. Sticotti, *Le vie Romane della Regione Giulia*. Glej op. 57.

¹²⁶ J. Klemenc, *Ptujski grad v kasni antiki*, *Dela SAZU* 4, 1950.

¹²⁷ J. Šašel, *Colatio kot poštna postaja*, *Zbornik Fil. fakultete* 2, 1955, 73 ss.

¹²⁸ J. Šašel, *K zgodovini Ptujkega gradu v arheoloških obdobjih in nekaj novih najdb na zahodnem vzhodu*, *Kronika* 9, 1961, 120 ss.

IV

Socialna struktura prebivalstva v predzasedbenem obdobju se odraža delno v kasnejšem napisnem gradivu, delno jo kaže osnovanje plemenske skupnosti *regnum Noricum*, ki ji vladajo *reguli* po načelu *primus inter pares*, na obstoj lastne aristokracije. Prodaja sužnjev iz okolice Iga v re-



Sl. 6. Bronasta statueta liktorja, verjetno z nekega kranjskega najdišča. NMLj, inv. št. 1984, z dovoljenjem NMLj

Abb. 6. Bronzestatue eines Liktors, wahrscheinlich von einem Fundort in Krain. Nationalmuseum in Ljubljana, Inv. No. 1984

publikanski Rim dokazuje sužnjeposestniško ureditev prazgodovinskih skupnosti.¹²⁹ Verjetno pa je bila ta plast neznatna. Appijanov opis (Illyrike 22) labilnega rodovnega življenja v panonskih vaseh kaže, da v teh

¹²⁹ R. v. Pöhlmann, *Geschichte der sozialen Frage und des Sozialismus in der antiken Welt*, München 1925; Westermann, *RE Supl. VI* (1909), 965; A. Schneider, *Zur Geschichte der Sklaverei im alten Rom*, Zürich 1892; E. Guhl, W. Koner, *Das Leben der Griechen und Römer nach antiken Bildwerken dargestellt*, Berlin 1882; G. Alföldy, *Die Sklaverei in Dalmatien zur Zeit des Prinzipats*, *Acta antiqua* 9,

*T(it)o Eppio T(it)i f(ilio)
 Quir(ina) Latino
 II viro iur(e) dic(undo)
 munic(ipi) Latob(icorum)
 proc(uratori) im[p(eratoris) Caes]aris
 Traian[i Hadria]ni
 [Aug(usti)]
 ad c[ensus] a[cc]ip[er]end[os]
 [.....]
 [...] I [...]M
 [...] I. C. I. [...]M
 [...]M . proc(uratori) IIII p(ublicorum) Africae
 p(ublicae) d(ecreto) d(ecurionum).*



Sl. 7. Velike Malence, napis nevidunumskega viteza (foto J. Šašel)
 Abb. 7. Velike Malence, Inschrift des Ritters T. Eppius Latinus

predelih ne poznajo izoblikovane rodovne aristokracije. Po drugi strani ravno za te kraje karakteristično pomanjkanje formulacije *heres ex testamento* dokazuje po A. Mócsyju¹³⁰ »brezpogojno na nerazvit pojem lastnine«.

1961, 122; G. Alföldy, Die Gesellschaft der Urbewölkung Dalmatiens zur Zeit der römischen Eroberung, *Annales Universitatis Scientiarum Budapest* 4, 1962, 17 ss.; J. Šašel, Contributo alla conoscenza del commercio con gli schiavi norici ed illirici alla fine del periodo repubblicano, *Atti del III. Congresso internazionale di epigrafia Greca e Latina*, Roma 1959, 143 ss.

¹³⁰ A. Mócsy, Die Bevölkerung von Pannonien bis zu den Markomannenkriegen, Budapest 1959, 132.

V začetni okupacijski fazi — upravno gledano v času centuriatnih in dekuriatnih občin — ustvarjajo Rimljani v pomanjkanju voditeljev iz vrst avtohtonega prebivalstva umetno diferenciacijo domačinov s podeljevanjem državljanskih pravic posameznikom.¹³¹ Istočasno vključujejo libertine v *ordo decurionum*, saj ga srečujemo v Emoni v funkciji *sexvira*.¹³² Neviodunumski suženj *Charito*¹³³ vodi še v pozni antiki municipalne posesti. Oproščenci — *libertini* — pa so skozi vso antiko gospodarsko najbolj aktivni in istočasno kot številni augustali znani požrtvovalni javni delavci.

Višjo plast sestavljajo poleg vojaštva lastniki večjih posesti — običajno posedujejo tudi donosno obrt — in finančna aristokracija. Iz Šempetra so znane rodbine *Prisciniani*, *Ennii* in *Vindonii*, ki kot *duumviri iure dicundo* in *aediles* sodijo v *ordo decurionum Claudiae Celeiae*.¹³⁴ Sestav občinskih svetov je v panonskih mestih *Emona*, *Poetovio* in *Neviodunum* formiran iz trgovcev, veteranov, le redko pa srečamo domačine kot funkcionarje.

Najvišji razred — *amplissimus ordo* — tvorijo vsakokratni upravniki provinc, saj pomeni upravništvo province *Pannonia* oziroma *Pannonia Sup.*¹³⁵ eno najvidnejših senatorskih karier, ki so jo zasedali le bivši konzuli. V to plast sodijo tudi vitezi in senatorji, ki jih dokumentirajo najbolj zgodnji napisi v začetku drugega stoletja na območju Neviodunuma *Titus Eppius Latinus-a*¹³⁶ in predvsem daleč poznani aristokrat naših krajev, celeman *Titus Varius Clemens*,¹³⁷ čigar *cursus honorum* glasi: *T(ito) Vario Clementi | ab epistulis Augustor(um), | proc(uratori) provinciar(um) | Belgicae et utriusq(ue) Germ(aniae), |⁵ Raetiae, Mauret(aniae) Caesar(i)-ens(is), | Lusitaniae, Ciliciae, | praef(ecto) equit(um) al(ae) Britannicae miliar(iae), | praef(ecto) auxiliorum in Mauret(aniam) Tingitan(am) | ex Hispania missorum praef(ecto) equit(um) al(ae) II*¹⁰ *Pannoniorum, trib(un)o leg(ionis) XXX U(lpiae) v(ictricis), | praef(ecto) coh(ortis) II Gallorum Macedoniae. | Civitas Treverorum | praesidi optimo*.¹³⁸

V pozni antiki pa so bili številni panonski senatorji veleposestniki in bi morda lahko k njim prišteli tudi dvoje vitezov iz Poetovije.

V

Prikaz provincialnorimske materialne kulture zadeva tako vprašanje drobnih najdb, kakor tudi ostalih materialnih ostankov, ki nam osvetljujejo podobo antičnega obdobja na Slovenskem.¹³⁹ Res da se lahko pohvalimo na tem področju z uspehi, vendar so ti bolj plod novih pridobitev

¹³¹ J. Šašel, C. Iulius Vepo, *Živa antika* 4, 1954, 125.

¹³² CIL III 5856, 5850.

¹³³ CIL III 5921.

¹³⁴ J. Klemenc, *Vodnik po Šempetru*, Ljubljana 1961.

¹³⁵ A. Mócsy, RE Supl. IX (1962), 714.

¹³⁶ AIJ 246.

¹³⁷ Podrobnejšo študijo pripravlja V. Kolšek.

¹³⁸ CIL III 5215; A. Betz, *Aus Österreichs römischer Vergangenheit*, Wien 1956.

¹³⁹ Kompletno literaturo glej v vsakoletni bibliografiji AV.

potom izkopavanj,¹⁴⁰ kakor pa s sistematičnim proučevanjem številnega gradiva v muzejih in njega vrednotenjem.¹⁴¹

Izgleda, da bodo novejša stremljenja vnesla tudi v to dejavnost sistematiko. Načrtno bomo začeli z obdelavo nekaterih najbolj akutnih problemov. V prvi vrsti mislimo pri tem na reševanje naslednjih problemov:

- a) vprašanje prikaza poselitve Slovenije v rimski dobi,
- b) problematika obdelave gradiva z velikih nekropol,

¹⁴⁰ J. Kastelic, Poročilo arheološkega referata za leto 1949, Varstvo spomenikov 2, 1950, 85; F. Starè, Nekaj iz arheološkega dela v letu 1949, Varstvo spomenikov 2, 1950, 88; J. Korošec, Izkopavanja na gradu v Ptujju v letih 1946—47, Varstvo spomenikov 1, 1948, 15; J. Klemenc, Konzerviranje temelja rimske grobnice v Sempetru v Savinjski dolini, Varstvo spomenikov 5, 1953-54, 89; S. Pahič, J. Šašel, Začasno poročilo o raziskovanju rimskega vodovoda v Grajski dolini pri Ptujju, AV 1, 1950, 204; J. Klemenc, Nekaj novih antičnih spomenikov, AV 1, 1950, 113; R. Bratanič, Rimski napis iz Ptujja, AV 2, 1951, 9; V. Starè, Poznoantično grobišče na Ravnem Brdu, AV 3, 1952, 157; F. Leben, Najdba antičnih grobov v Ljubljani, AV 3, 1952, 510; F. Grafenauer, Rimski grob najden pri Skaručni, AV 4, 1953, 144; J. Šašel, Nov nagrobnik iz Emone, AV 4, 1953, 290; J. Šašel, Arheološko topografske novosti s področja Colatija in Atransa, AV 5, 1954, 154; F. Starè, Topografsko raziskovanje v okolici Dobove, AV 5, 1954, 125; A. Bolta, Rimski sarkofag iz okolice Vojnika, AV 6, 1955, 520; A. Bolta, Nekaj pripomb k milniku CIL III 5737, AV 6, 1955, 522; A. Bolta, Rimski milnika iz Škofje vasi pri Celju, AV 6, 1955, 516; V. Jordan, Drobne najdbe iz Savinjske doline, AV 6, 1955, 315; P. Petru, Z rimskega grobišča v Ljubljani, AV 7, 1956, 451; P. Petru, V. Šribar, Nove najdbe, AV 7, 1956, 297; V. Šribar, Zavarovalno izkopavanje antičnega pristanišča v Beli Cerkvi, AV 9-10, 1958-59, 251; V. Šribar, Zavarovalna izkopavanja v Novem mestu in okolici, AV 9-10, 1958-59, 108; V. Šribar, Rimski žgani grob iz Velike Loke pri Žalni, AV 9-10, 1958-59, 254; V. Šribar, Arheološko topografske ugotovitve v Simonovem zalivu, AV 9-10, 1958-59, 271; V. Brodar, Skeletni grob iz Dobove, Biološki vestnik 1962, 117; S. Pahič, Antične gomile v Prekmurju, AV 11-12, 1960-61, 88; J. Šašel, Epigraphica, AV 11-12, 1960-61, 187; E. Boltin, Arheološke najdbe na Kaštelirju nad Kortami, AV 9-10, 1958-59, 257; F. Baš, Arheološke najdbe v Slovenskih gorah, ČZN 25, 1928, 145; F. Lorger, Začasno poročilo o odkritju rimske vile v Grobelcah, ČZN 29, 1954, 147; F. Lorger, Rimska vila na Rožnem griču pri Celju, ČZN 50, 1955, 67; F. Lorger, Poročilo o izkopavanju rimske naselbine v Grobelcah pri Šmarju pri Jelšah, ČZN 51, 1956, 77; J. Mlinar, Zidani most v zgodovini, Kronika 4, 1956, 67; J. Mal, Muzejska kronika, GMDS 7-8, 1926-27, 20; B. Saria, Novi napis iz Kranjske, GMDS 14, 1935, 5; R. Ložar, Rimska ogrevalna naprava na Trojanah, GMDS 18, 1937, 54; B. Saria, Novi napis, GMDS 18, 1937, 132; B. Saria, Rimski nagrobnik na Ljubljanskem gradu, GMDS 21, 1940, 135.

¹⁴¹ A., J. Šašel, Inscriptiones Jugoslaviae, quae inter annos 1941—1961 in Jugoslavia repertae sunt, Situla 5, 1965; M. Detoni, T. Kurent, Emonske modularne analize, Situla 7, 1965; J. Šašel, Kipi in reliefi iz Emone, Kronika 6, 1958, 1 ss.; E. Cevc, Problem kamnitega leva iz Kostanjevice ob Krki, AV 6, 1955, 53; A. Sovrè, Pripombe k R. Brataniča Novim najdbam iz Ptujja, AV 6, 1955, 6; R. Bratanič, K članku A. Sovreta »Pripombe k R. Brataniča Novim najdbam iz Ptujja«, AV 7, 1956, 157; F. Alič, Še o ptujskem grškem napisu, AV 7, 1956, 141; J. Rus, Johannes — zadnji škof panonske, a prvi istrske Emone, GMDS 20, 1959, 152; W. Schmid, Emona ni bila vojaški tabor, GMDS 21, 1941, 44; B. Saria, Emona ni bila vojaški tabor?, GMDS 21, 1941, 55; J. Kastelic, Epigrafski doneski, GMDS 22, 1941, 95; T. Kurent, Vloga števila 7 v modularni kompoziciji, AV 15-14, 1962-65 (Brodarjev zbornik), 529; J. Šašel, Zagrad pri Prevaljah, Kronika 1, 1955, 15; I. Mikl, Novo odkriti spomenik rimskega materinskega božanstva v Ptujju, Kronika 10, 1962, 187; B. Saria, Positivmodelle römischer Öllampen aus Poetovio, Germania 1955, 27; R. Ložar, Ornamenti noriško-panonske kamnoseške industrije, ČZN 29, 1954, 99; E. Diez, Die Hadriansbüste in Ptuj, Situla 4, 1961, 49.

- c) sistematično proučevanje kasnoantičnih ostalin — zapore na Krasu,
e) podeželje v antiki.

Prva naloga tvori organsko celoto v ravnokar snujočem delu pri Arheološki karti Slovenije v okviru medakademijske naloge.¹⁴² Kot poseben del je zasnovano namreč vprašanje podrobnega prikaza vseh seliščnih in drugih lokalitet iz obdobja antike kot *Tabula Imperii Romani*.¹⁴³ Tako bo mogoče prikazati s kasnejšimi detajlnimi zemljevidi posameznih obdobj antike naselitvena in populacijska stremljenja. Istočasno bi tako izpopolnjeno delo na *Tabula Imperii Romani* prineslo dragocene podatke k umevanju posameznih historičnih faz in vloge ter vpliva zunanjih posegov in vdorov v antično življenje, kot to že sedaj dokazujejo numizmatični depoji. Nujno se kaže namreč, da bi tako delo vključevalo tudi podatke numizmatike.¹⁴⁴ Seveda pa s tem hkrati odpiramo problem posebnega kataloga doslej odkritih antičnih novčnic najdb in njihovega pomena za detajliran študij antične poselitve Slovenije.

Ker so prenehale izhajati *Dissertationes Pannonicae*, kaže, da bo zamrlo proučevanje drobnih antičnih najdb. Vendar je v pripravi veliko delo I. Miklove o terri sigillati Poetovija. Toda ravno na osnovi teh študij se kaže, da je problematika bolj zamotana, kolikor želimo dobiti podatke, važne za umevanje naših antičnih starozitnosti. Med doslej izkopanim gradivom antike imamo zastopane neke keramične forme in druge materialne ostanke, karakteristične le za manjše področje. Zelo pogoste pa so ravno razlike med antičnimi municipalnimi enotami. Kot primer takega, na ožje območje navezanega izročila omenjam žare v obliki hiš, omejene le na območje antičnega *Neviodunuma*.¹⁴⁵ Podobnih primerov je seveda več in se v delih splošnega značaja izgublja v množici drugega gradiva. Zato bi bilo nujno pričeti s pripravljanjem katalogov in monografij o posameznih antičnih nekropolah; razdeljenega po municipalnih enotah kot epigrafika, saj nam ravno to gradivo, ki je časovno omejeno, nudi obilo možnosti za tipološko in kronološko determinacijo. Kolikor bi uspeli realizirati te načrte, bi dobili pregled nad vrsto nerešenih problemov, bodisi samega rituala pokopa, bodisi o vprašanju podrobnejše odreditve materialne za puščine antike na naših tleh.

¹⁴² S. Pahič, Navodila za arheološko topografijo Slovenije, *Argo* 1, 1962, 93 ss.

¹⁴³ J. Klemenc in J. Šašel, prispevki v *Tabula Imperii Romani*, Tergeste, Roma 1962.

¹⁴⁴ R. Bratanič, Razvoj rimskega denarstva, *Ptujski zbornik* 1955, 24 ss.; R. Bratanič, *Entwicklung des römischen Münzwesens*, *Numizmatični vestnik* 1, 1958, 9; A. Jeločnik, Najdba kasnorimskih novcev iz Jereke v Bohinju, *Numizmatični vestnik* 3, 1960, 76 ss.; V. Traven, Grški, rimski in bizantinski novci mariborskega muzeja, *ČZN* 25, 1928, 216; E. Baumgartner, V. Traven, Znamenit keltski novček kneza Nonnoša, *ČZN* 24, 1929, 117; E. Baumgartner, Važna numizmatična najdba v Mariboru, *ČZN* 27, 1952, 35; A. Smodič, Najdba rimskih zlatnikov pri Ptuju, *ČZN* 31, 1956, 82; B. Saria, Najdba rimskih bronastih novcev v Igriški ulici v Ljubljani, *GMDS* 15, 1952, 17; B. Saria, Numizmatične pridobitve Narodnega muzeja v Ljubljani, *GMDS* 16, 1955, 88; J. Klemenc, Bronast medaljon M. Avrela iz Ptujca, *AV* 3, 1952, 308; B. Saria, Pregled numizmatike v Narodnem muzeju v Vodnik po zbirkah Narodnega muzeja v Ljubljani, Ljubljana 1951; poročila o novih numizmatičnih najdbah prinaša sproti *Numizmatični vestnik*.

¹⁴⁵ P. Petru, Okras antičnih žar v obliki hiše, *AV* 13-14, 1962-63 (Brodarjev zbornik), 497; T. Knez, Rimski grobovi iz Straže pri Novem mestu v tej številki *AV*.



Sl. 8. Polhov Gradec, bronasta oljenka, skodela iz mozaičnega stekla in steklenica (po R. Ložar)

Abb. 8. Polhov Gradec, Öllampe aus Bronze, Schale aus Mosaikglas und Flasche

Skoraj vsa dosedanja raziskovanja antičnih postojank na našem ozemlju so omejena na proučevanje v velikih imensko poznanih naselbinah, tako Emoni, Poetoviji, Celeji, Colatiju, Nauportusu itd. Le malo, ali bolje rečeno, nič, pa ni bilo storjenega za spoznavanje življenja na podeželju.



Sl. 9. Polhov Gradec, veliki askos (po R. Ložar)

Abb. 9. Polhov Gradec, Der grosse Askos

Zato so nam še najbolj poznane velike urbane tvorbe Rimljanov. Toda tudi v tem primeru lahko poudarimo, da je spričo nesistematičnih del naše poznavanje malenkostno. Morda je nekoliko bolje v primeru Emone, ki jo je W. Schmid v letih 1909—1913 skoraj sistematično odkopal do polovice. Vendar pa dokazujejo novejša raziskovanja čisto bistvene korekture Schmidovega opusa; vzrok je verjetno v tem, da je moral Schmid prepustiti izkopavanja čisto za daljši čas neukim kopačem, ki so pomanjkljivo

opravljali izmere in opis najdb. Spričo tega so novejša raziskovanja S. Gabrovca,¹⁴⁶ J. Šašla¹⁴⁷ in predvsem Ljudmile Plesničar¹⁴⁸ bistveno prispevala k poznavanju Emone. Mimo podrobnih raziskav fortifikacijske zasnove mesta, ki jo karakterizira obzidje in dvojni obrambni jarek, in s tem zvezanih proučevanj nastanka mestnega obzidja, so raziskovanja v notranjosti bistveno prispevala k umevanju mestnega rastra in funkcionalne ureditve notranjosti posameznih insul. Mestoma koncentrirana kasnoantična poselitev pa terja — podobno kot proučevanje prvotnih legijskih ostankov — še detajliran študij in reševanje marsikaterega odprtega problema. V prvi vrsti pričakujemo od sedanjih sistematičnih raziskovanj, da nam bodo omogočila podrobnejše spoznavanje stratigrafije znotraj mestnega obzidja, kar je po Schmidovih podatkih ena najbolj zapletenih nalog. Drugo tako nalogo pa bi predstavljala v Emoni topografska proučevanja neposredne mestne okolice pristanišč, delavnic itd., kar pa bo težavno spričo obsežne zazidanosti v Ljubljani.

Podobno je glavna naloga raziskovanja v Celeji podrobna topografija mesta, ki ustvarja vtis izredne kontinuitete življenja na tem kraju. Medtem ko je v ilirski dobi naseljen sam vrh Miklavškega hriba,¹⁴⁹ je poznolatska naselitev zajela severne rebri in platoje na Miklavškem hribu,¹⁵⁰ kjer je zrasel tudi posebni svetiščni okoliš,¹⁵¹ antična *Celeia* pa je nastala na ravnici.¹⁵² Proučevanje vseh omenjenih faz terja — razumljivo — dolgotelni študij, vendar pa bi ravno tu pričakovali najlepše rezultate. Drugo

¹⁴⁶ AV 6, 1955, 154 ss., glej tudi Poročilo o izkopavanjih in najdbah v Ljubljani med leti 1941—1961 v Varstvo spomenikov 8, 1960-61, 271 ss.

¹⁴⁷ Nekaj novih momentov na tleh nekdanje Emone, AV 1, 1950, 204; 1707 let star napis iz Emone, Kronika 9, 1961, 55; Ljubljanski grad v starem veku, Kronika 10, 1962, 112; Prerez severnih emonskih utrd, AV 4, 1953, 294; Pogled v emonske plasti, AV 2, 1951, 221.

¹⁴⁸ Antična Emona v srcu moderne Ljubljane, Ljubljana 1962; Bronasta statua Venere iz emonske insule XXIX, Kronika 11, 1963, 115; k temu še D. Arko, Vprašanje amfiteatra v Emoni, Kronika 6, 1958, 96; P. Petru, Zametki Ljubljanskega gradu, Kronika 9, 1961, 182; B. Grafenauer, Zgodovina ljubljanskega prostora pred naselitvijo Slovencev, Kronika 11, 1965, 86.

¹⁴⁹ A. Bolta, Gradišče na Miklavževem hribu nad Celjem, AV 2, 1951, 69 ss.; ZHVSt 56, 1941, 58.

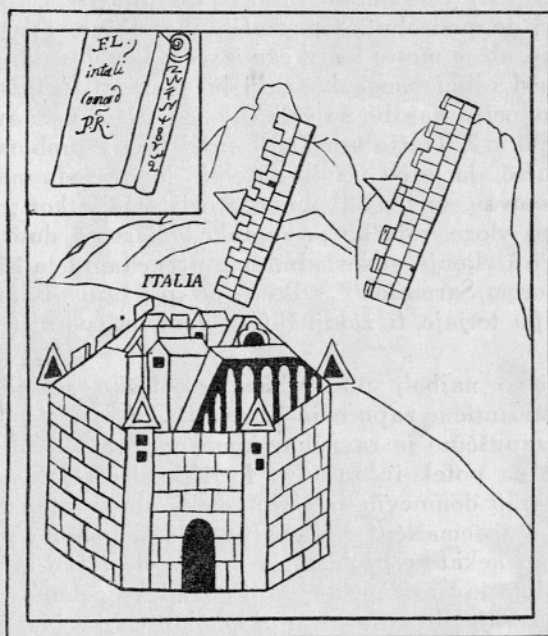
¹⁵⁰ V. Kolšek, Nekaj prispevkov k topografiji rimske Celeje, Celjski zbornik 5, 1959, 250; V. Kolšek, Dva nagrobnika iz Brega v Celju, AV 8, 1957, 599; A. Bolta, Rimsko grobišče na Bregu v Celju, AV 8, 1957, 517.

¹⁵¹ J. Klemenc, Izkopavanja na Sadnikovem vrtu v Celju, Celjski zbornik 5, 1957, 1 ss.; J. Klemenc, Figuralni fragment kasnorimskega reliefa iz Celja, AV 3, 1952, 99; P. Petru, Celje Sadnikov vrt, Varstvo spomenikov 8, 1960-61, 201.

¹⁵² J. Orožen, Zgodovina Celja, Celje 1928; J. Klemenc, Zgodovina Celeje, Celjski zbornik 6, 1961, 427; A. Bolta, Nov rimski nagrobnik iz Celja, AV 4, 1953, 519; A. Bolta, Nova rimska najdba na Mariborski cesti v Celju, AV 4, 1953, 321; A. Bolta, Rimske in srednjeveške najdbe v Prešernovi ulici v Celju, AV 4, 1953, 109; J. Klemenc, Trije novi napisi iz Celja in okolice, AV 2, 1951, 124; B. Perc, Rimske najdbe v Celju od 1941—1951, AV 2, 1951, 227; J. Orožen, Ostanki rimske Celeje v okolici sedanjega mesta, Kronika 5, 1956, 212; B. Saria, Neue Inschriften aus dem norisch-pannonischen Grenzgebiet, JöAI 56, 1942, Beiblatt 49 ss.; B. Saria, Usdom rimskega vojaka iz Celja, ČZN 50, 1955, 65; B. Saria, »Noriški vojak« v Celju ni rimski?, ČZN 53, 1958, 32; J. Orožen, Teritorij in uprava mesta Celja od davnih dni do danes, Kronika 4, 1956, 149; V. Kolšek, Dolga pot Euhodije, AV 13-14, 1962-63 (Brodarjev zbornik), 487; V. Kolšek, Dva miljnika iz Celja, AV 11-12, 1960-61, 147; F. Lah, Vodnogospodarska problematika celjske okolice, Celjski zbornik 4, 1958, 261.

vprašanje, ki ga je ravnokar odprla Vera Kolšek, je problem mestnega obzidja in obsega antične poselitve na ravnici. Verjetno bosta obe vprašanji rešeni hkrati s temeljito topografijo dosedanjih najdb.

Mnoga izkopavanja v Poetoviji so že bistveno doprinesla k poznavanju določenih mestnih predelov, vendar pa je nemajhna zasluga prizadevanj R. Brataniča^{152b} in Ive Mikl,^{152c} da je celotno območje Poetovije dobilo podoživega organizma razkošnega mestnega predela na Panorami in z za-



Sl. 10. Risba iz antičnega priročnika *Notitia dignitatum omnium tam civilium quam militarium in partibus Occidentis*, sestavljenega konec 4. ali v začetku 5. stoletja. Slika je v delu pridana naslednjemu besedilu: *Sub dispositione viri spectabilis comitis Italiae: tractus Italiae circa Alpes*. Shematično so skicirane zapore na Krasu; trdnjava naj bi predstavljala *Castra* (Ajdoščina) (po I. Seecku)

Abb. 10. *Tractus Italiae circa Alpes*, Zeichnung in *Notitia dignitatum*

črtanim obsegom mesta na desnem bregu Drave v prostoru med Bregom in Hajdino. Po B. Sarijini¹⁵³ lokaciji legijskega taborišča na inundacijskem območju Drave, je ta hipoteza zasnovana na poteku vodovoda iz Hoč proti Poetoviji, dobila potrdilo v najdbi bronaste ploščice z napisom *M(arcus)* |

^{152b} Prilog k topografiji Poetovija, Abramičev zbornik, Split 1957, 156; Rimske najdbe iz Poetovione, AV 3, 1952, 500; Poročilo o najdbah na Hajdinskem grobišču, AV 4, 1953, 105; Nove najdbe iz Ptuja, AV 4, 1953, 282; Nove najdbe iz Ptuja, AV 5, 1954, 361.

^{152c} Rimske najdbe iz Ptuja po letu 1954, AV 11-12, 1960-61, 135.

¹⁵³ Doneski k vojaški zgodovini naših krajev v rimski dobi, GMDS 20, 1939, 124.

*L(ucii) Co(rnelii) | Mae|(cia) Cilonis | c(enturionis) leg(ionis) XIII Ge(m)inae).*¹⁵⁴

Posebno poglavje proučevanja poetovijskih ostalin je problem kasne antike in takratne vloge Poetovije. K poznavanju so veliko prispevali R. Egger,¹⁵⁵ J. Klemenc¹⁵⁶ in J. Šašel.¹⁵⁷ Po tem izgleda, da se je mesto obdržalo še v šestem stoletju, kar potrjuje tudi v kasni antiki zgrajen stolp na Grajskem griču.

Izkopavanja v Neviodunumu postavljajo predvsem troje poglavitnih problemov. Prvi je podrobna topografija naselbine, drugi je še vedno odprto vprašanje, ali je mesto keltskega izvora, kar dosedanje najdbe spodbijajo, saj ni med njimi enega kosa, ki bi ga mogli pripisati latenskemu obdobju. Najzgodnejše najdbe so šele, po sedanjem poznavanju, iz prvih dveh desetletij po n. š. Tretje vprašanje predstavlja problem mestnega obzidja. Kaže namreč, da je od večjih naselbin le Neviodunum brez obzidja. Morda je bil zasnovan, spričo odkopanega pristanišča, kot trgovski emporij in ni imel nikoli vloge vojaške postojanke. Diagram dosedanjih novčnih najdb kaže, da je življenje v Neviodunumu prenehalo leta 376, kar bi mogli povezovati z vdorom Sarmatov¹⁵⁸ v Posavino in z opustitvijo obdonavskega limesa. Seveda pa terjajo ti zaključki še ponovno potrditev in podrobno proučevanje.

Med historično najbolj pomembne arheološke spomenike Slovenije vključujemo kasnoantične zapore na Krasu — *Claustra Alpium Iuliarum*.¹⁵⁹ Topografija te zapuščine je ravnokar končana.¹⁶⁰ Z njo smo dopolnili dosedanje poglede na potek in zasnovno fortifikacije celote; hkrati pa smo uspeli rekognoscirati domnevne predele poteka obzidja ter jih kartografsko fiksirati. Šele po sistematični topografiji celotne zapore moremo povleči sklepe in nakazati nekatere probleme v zvezi s strateško zasnovno fortifikacije. Problem, ki ga to proučevanje odpira, zadeva celotno kasno antiko in vrsto refugijev, zgrajenih v kasni antiki, tako Velike Malence.¹⁶¹ Nadliški

¹⁵⁴ I. Mikl, glej op. 152 c, str. 155.

¹⁵⁵ Spomenik iz krščanskega Poetovija, ČZN 29, 1954, 58; Die Zerstörung Pettaus durch die Goten, JöAI 18, 1915, Beiblatt 255; k temu še: B. Saria, Nova raziskovanja po stari Poetovionii, ČZN 28, 1955, 119; B. Saria, Glavne kultne podobe mitrejev v Poetovionii, ZUZ 12, 1954, 65; M. Abramič, Opaske o nekim spomenicima starog Ptuja, ČZN 28, 1955, 129; W. Schmid, Poetovio, ČZN 50, 1955, 129; W. Schmid, Ptujске krščanske starosvetnosti, ČZN 51, 1956, 97.

¹⁵⁶ Ptujski grad v kasni antiki Dela SAZU 4, 1950; Izkopavanja na Bregu pri Ptujju, Ptujski zbornik 1955, 37.

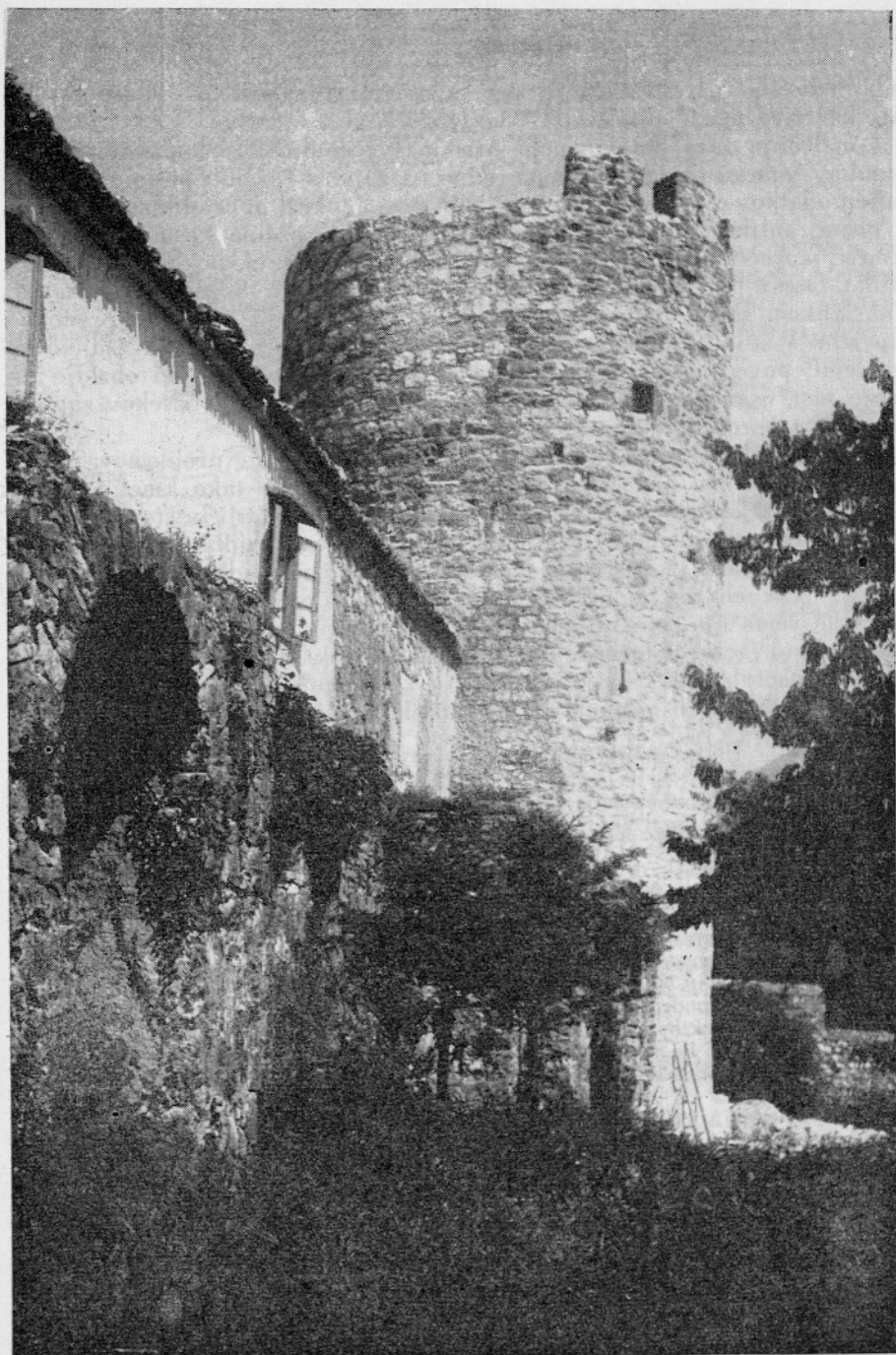
¹⁵⁷ K zgodovini Ptujškega gradu v arheoloških obdobjih in nekaj novih najdb na zahodnem vnožju, Kronika 9, 1961, 120.

¹⁵⁸ T. Knez, P. Petru, S. Škaler, Municipium Flavium Latobicorum Neviodunum, Novo mesto 1961.

¹⁵⁹ A. Degrassi, Il confine nord-orientale dell'Italia romana, Bernae 1954; J. Šašel, Severovzhodne italske zapore v antiki, Kronika 4, 1956, 86, z navedbo starejše literature.

¹⁶⁰ Tiskana bo v Situli, glasilu Narodnega muzeja v Ljubljani.

¹⁶¹ B. Saria, Drugo začasno poročilo o izkopavanjih v Velikih Malencah, GMDS 11, 1950, 5, in Südostforschung 15, 1956, 25.



Sl. 11. Ajdovščina, pogled na rekonstruirani stolp in del obzidja s 7 m visokimi antičnimi temelji

Abb. 11. Ajdovščina, Ansicht des rekonstruierten Turmes und Mauerteiles mit 7 m hohem antikem Fundament

hrib,¹⁶² Križno goro,¹⁶³ Vranje pri Sevnici,¹⁶⁴ Limberk pri Čušperku,¹⁶⁵ Rifnik¹⁶⁶ in druge.¹⁶⁷

Naslednja faza dela pomeni pristop k celovitemu izkopavanju vseh ostankov samega obzidja in neposredno na zaporo vezanih postojank; zbiranje podatkov o utrjenih kasnoantičnih postojankah in ostalih spomenikih iz pozne antike.¹⁶⁸ Šele po proučitvi celotne zapuščine kasne antike bo namreč mogoče nakazati in reševati številna vprašanja, povezana s kasno antiko. Danes pa je osnovno raziskovanje in reševanje problemov, zvezanih z nastankom same zapore in njeno vlogo pri obrambi zahodnih predelov imperija. V študiju lokalne zgodovine krajev ob zapori pa se navezujejo še problemi, povezani s stacioniranjem vojaštva, prehodov skozi obzidje in mreže cest, oskrba in medsebojna povezanost posameznih odsekov zapore ter vloga taborov *ad Pirum*¹⁶⁹ in *Castra*.¹⁷⁰

Velika naloga, pred katero stojimo, pa je reševanje problemov, povezanih z življenjem podeželja v antiki. Gotovo, da so tako kmetje, lovci, nabiralci rud, kamnoseki v odročnih kamnolomih, brodarji in številni drugi živeli in ustvarjali daleč od antičnih središč. Mnoge najdbe drobnih predmetov dokazujejo bogastvo podeželja, predvsem najdba iz Polhovega gradca.¹⁷¹ Černela pri Stični,¹⁷² Bršljina pri Novem mestu¹⁷³ in druge.¹⁷⁴ Toda danes ne vemo niti, kje se neha področje neposrednega mesta, do kod segajo s centuriacijo določene posesti kolonistov, kakšna je razmejitev nasproti domačinom, kako se v zgodnji in kasni antiki odraža življenje na vaseh in posameznih gospodarstvih. Raziskana ni tudi nobena *mansio* ali

¹⁶² B. Saria, Ulaka-Metulum?, GMDS 18, 1957, 60; W. Schmid, Ulaka, GMDS 18, 1957, 17.

¹⁶³ M. Urleb, Varstvo spomenikov 7, 1958-59, pod Križna gora, in M. Urleb, Varstvo spomenikov 8, 1960-61, 194.

¹⁶⁴ E. Riedl, O. Cuntz, Jahrbuch für Altertumskunde 5, 1909, 1.

¹⁶⁵ B. Saria, Doneski k vojaški zgodovini naših krajev v rimski dobi, GMDS 20, 1959, 147.

¹⁶⁶ B. Saria, J. Klemenc, AKJ Blatt Rogatec, 52; A. Bolta, Varstvo spomenikov 7, 1958, 59. Rezultate novjših izkopavanj (1962-65), z bogatim gradivom iz dobe preseljevanja narodov, obdelujeta V. Kolšek in A. Bolta.

¹⁶⁷ Glej op. 165 in 56 ter 73.

¹⁶⁸ Kot primer podrobnejšega obravnavanja kasnoantične problematike z upoštevanjem topografskih izsledkov glej J. Klemenc, Teodozijev pohod proti Maximusu iz Siscije do Poetovija, Zgodovinski časopis 6-7, 1952-55 (Kosov zbornik), 78 ss., in J. Šašel, Elagabalov milnik v celejanskem municipalnem področju, Živa antika 6, 1956, 267.

¹⁶⁹ G. Brusin, Ad Pirum, Limes studien, Bern 1954, 228.

¹⁷⁰ S. Stucchi, Aidussina romana, Ce fastu? 21, 1945, 29; P. Petru, Varstvo spomenikov 8, 1960-61, 199, pod Ajdovščina, in 256; S. Štekar, Varstvo spomenikov 8, 1960-61, 200, pod Ajdovščina.

¹⁷¹ R. Ložar, Rimska najdba iz Polhovega gradca, GMDS 19, 1958, 85.

¹⁷² R. Ložar, Steklena čaša iz Črnelega, GMDS 16, 1955, 97.

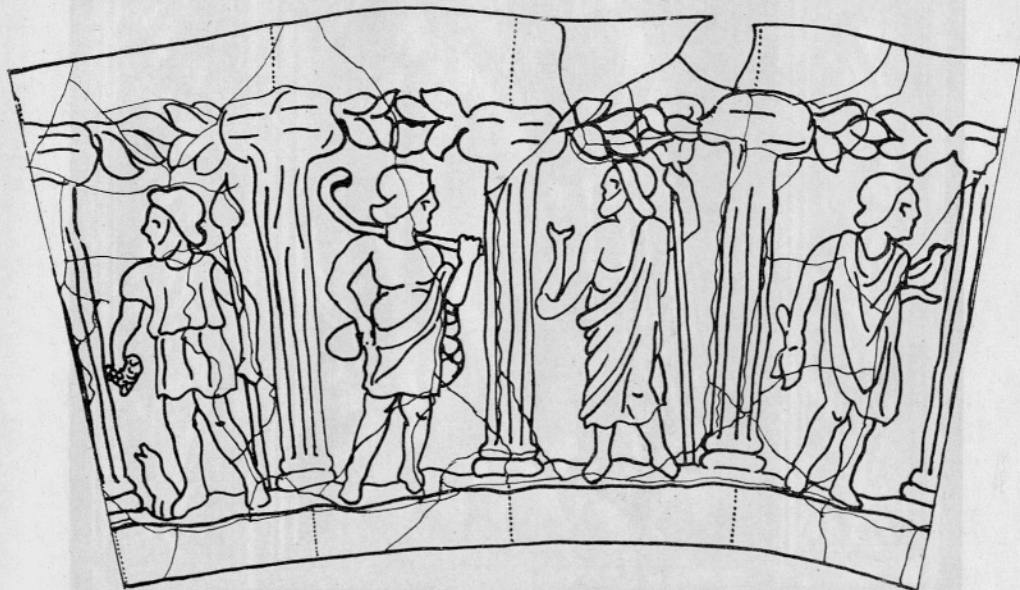
¹⁷³ Doslej je od gradiva s te nekropole objavljena le čaša in grobovi, odkriti leta 1962, pri T. Knez, Arheološki pregled 4, 1962, 165.

¹⁷⁴ F. Starè, Pomemben zaklad z Vrhnike, AV 4, 1955, 94; A. Smodič, Rimska ključavnica z masko iz Poetovija, AV 4, 1955, 59; A. Smodič, Rimska kameja iz Poetovija, ČZN 35, 1958, 54; R. Ložar, Poročilo o arheološkem oddelku Narodnega muzeja v Ljubljani za leta 1951-1955, GMDS 14, 1955, 28; R. Ložar, Poročilo o arheološkem delu Narodnega muzeja v Ljubljani v letih 1928-30, GMDS 11, 1950, 15; R. Ložar, Nove rimske najdbe iz Ljubljane, GMDS 16, 1955, 127; R. Ložar, Bronast kipec gladiatorja z Mirja, GMDS 19, 1958, 74.

mutatio.¹⁷⁵ Ravno reševanje teh problemov je hvaležna naloga bližnje bodočnosti. Kajti odgovore na zastavljena vprašanja lahko pričakujemo kmalu po izidu arheološke karte.

VI

Poročilo Velleja Paterkula (II 110, 5): *in omnibus autem Pannoniis non disciplinae tantummodo, sed linguae quoque notitia Romanae, plerisque etiam litterarum usus et familiaris animorum erat exercitatio*, dokazuje zgodnjo rabo latinščine v obsavskih predelih. Vendar pa tega izročila ne



Sl. 12. Črnelo pri Stični, razvit okras steklene »čaše bogov« (po R. Ložar)
Abb. 12. Črnelo bei Stična, Ein entwickeltes Ornament vom »Götterbecher« aus Glas

kaže posploševati, saj nam sv. Hijeronim iz dalmatinsko-panonskega mejnega mesta *Stridon* sporoča, da so še v njegovem času — ob koncu 4. stoletja — govorili okoliški domačini »barbarsko«, se pravi ilirsko.

Po zaslugi izkopavanj prof. J. Klemenca¹⁷⁶ smo dobili sedaj še arheološke dokaze o bogatem kulturnem življenju v južnem Noriku. V nasprotnem bi, spričo pomanjkanja plastičnega dekorja pri nagrobnikih na teritoriju *Emone* in *Neviodunuma* ter v celotni Primorski, naše znanje ne presegalo gornjega izročila. Tako pa nam sedaj omogočajo nagrobniki v Šempetru, poleg spoznavanja antičnega grobnega rituala in številnih vprašanj o arhitekturi in konceptu spomenikov, predvsem razumevanje predstavnega sveta provincialnih bogatašev. Želje naročnikov in njihov pogled

¹⁷⁵ I. Mikl, Poročilo o sondiranju v Dolgi vasi pri Lendavi, AV 9-10, 1958-59, 175; J. Šašel, Colatio kot rimska poštna postaja, Zbornik Fil. fak. 2, 1955, 75.

¹⁷⁶ J. Klemenc, Vodnik po Šempetru, Spomeniški vodniki 1, Ljubljana 1961.

na svet so osnovni momenti pri izdelavi nagrobnikov. S simbolizmom svojih nagrobnikov spajajo velikaši naših krajev južni Norik in sosednje slovenske pokrajine s kulturnimi dosežki in dobrinami Grkov in Rimljanov. Mitološke scene, vzete iz zakladnice helenskega duha, Homerjeve Iliade in drugih izročil, kažejo ne le seznanjenost, ampak celo intimno doživetje teh umetnin. Posamezne scene iz Iliade na grobnici Priscinianov so kongenialno



Sl. 15. Šempeter v Savinjski dolini, prednja stran pepelnice z reliefom Herakla in Alkeste (po J. Klemenc)

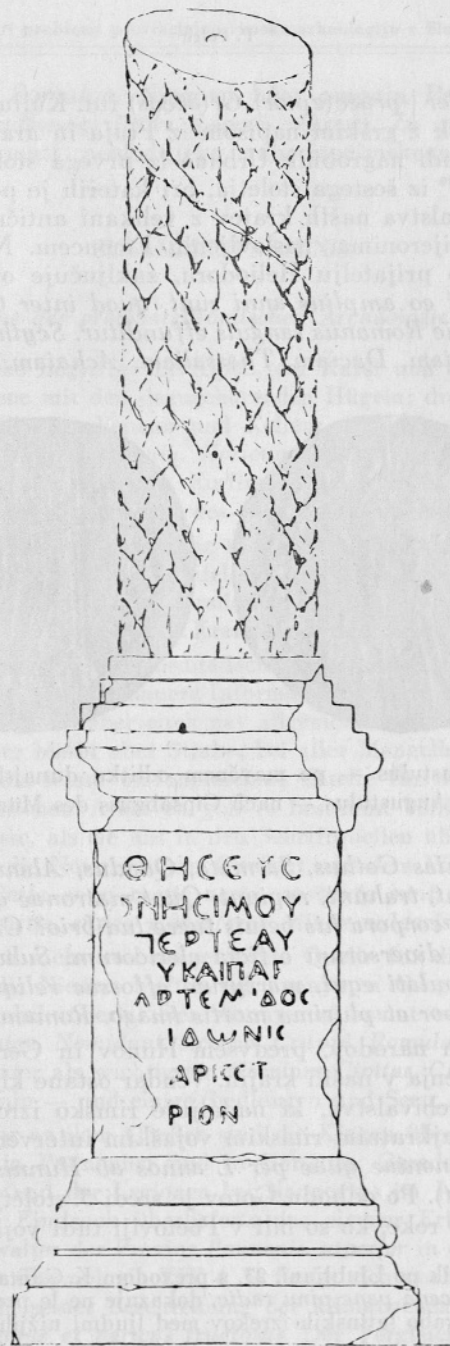
Abb. 15. Šempeter, Vorderseite des Aschenbehälters mit dem Relief von Herakles und Alceste

zasnovane in nas popeljejo z nekako silo, s katero nas vodi Homer do požara Troje, po težki poti Ifigenije, do povratka v krog domačih. Isto simboliko in doživetje posredujejo tudi scene satira z nimfo, Herakla in Alkeste, Ganimeda ter dovršen in občuten prizor odhoda ljubljene hčerke Evrope od doma. Najbolj izrazit monument tega nauka pa je v naših krajih Orfejev spomenik v Ptujju.¹⁷⁷

Vergilijanske reminiscence tekstov, vpraskanih v opeko (CIL III 10717 in 10064) z bližnjih panonskih lončarskih delavnic, dopolnjujejo podobo in kažejo, da so v šolah prebiralih dela velikih antičnih pesnikov. To bi potrjeval tudi napis učitelja iz Nevidunuma (CIL III 10805): *C(aius) Marcius*

¹⁷⁷ M. Abramič, Poetovijo, Ptuj 1925, 156 ss. E. Diez, Selene-Endymion auf panonischen und norischen Grabdenkmälern, JöAI 46, 1961—65, 50 ss.

Θεσεύς
 Ὀνησίμου
 [ύ]πέρ τ' ἑαυ
 [το]ῦ και παρ'
 Ἀγτέμιδος
 [Ποσ]ειδωνίου[υ]
 [χ]αρισσῖ —
 [ή]ριον



Sl. 14. Bezen nad Mohorini pri Gornji Brestovici pri Komnu, Posvetilni napis Tezeja, Onesimovega sina, v jamskem svetišču (po A. Degrassi)

Abb. 14. Bezen über Mohorini bei Gornja Brestovica bei Komen, Widmungsin-schrift des Theseus, Onesimos Sohn, im Höhlenheiligtum

C(ai) f(ilius) | Celler | praec(eptor) Gr(aecus) itd. Kulturno bogato življenje dokazuje nagrobnik z grškim napisom iz Ptuja in ara iz jame Bezen nad Mohorini, kakor tudi nagrobnik Urbane iz prvega stoletja¹⁷⁸ in celejskega škofa Gaudencija¹⁷⁹ iz šestega stoletja, pri katerih je podan tekst v verzih. Povezanost prebivalstva naših krajev z velikani antičnega duha dokazuje dvoje pisem sv. Hijeronima, naslovljenih Emoncem. Neko drugo njegovo pismo, naslovljeno prijatelju Heliodoru, zaključuje opis antične kulture pri nas: *Viginti et eo amplius anni sunt, quod inter Constantinopolim et alpes Iulias quotidie Romanus sanguis effunditur. Scythiam, Thraciam, Macedoniam, Dardaniam, Daciam, Thessaliam, Achaiam, Epiros, Dalmatiam*



Sl. 15. Romulus Augustulus — po mavčnem odlitku dunajskega Münzenkabineta
Abb. 15. Romulus Augustulus — nach Gipsabguss des Münzenkabinets, Wien

*cunctasque Pannonias Gothus, Sarmata, Quadus, Alanus, Hunni, Vandali, Marcomanni vastant, trahunt, rapiunt. Quot matronae quot virgines Dei et ingenua nobiliaque corpora his beluis fuere ludibrio? Capti episcopi, interfecti presbyteri et diversorum officia clericorum. Subversae ecclesiae, ad altaria Christi stabulati equi, martyrum effossae reliquiae: ubique luctus ubique gemitus pavor et plurima mortis imago. Romanus orbis ruit.*¹⁸⁰

Naval številnih narodov, predvsem Hunov in Germanov, je prekinil tok antičnega življenja v naših krajih. Vendar ostane kljub tem neprilikom še zmeraj dosti prebivalstva, ki nadaljuje rimsko izročilo in je verjetno tudi pobudnik nekajkratnim rimskim vojaškim intervencijam v teh krajih (Chron. II 76: *Pannoniae quae per L annos ab Hunnis retinebatur a Romanis receptae sunt*). Po odhodu Gotov je sredi 5. stoletja prišla uprava za krajši čas v rimske roke, ko so bili v Poetoviji tudi vojaški oddelki. Saj je

¹⁷⁸ J. Šašel, Vodnik po Ljubljani, 23, s prevodom K. Gantarja. Oljenka iz Ptuja z napisom: *Pauperis cena pane vinu radic*, dokazuje ne le prepad med družbenimi razredi, ampak tudi rabo latinskih izrekov med ljudmi nižjih slojev.

¹⁷⁹ Fr. Lukman, K nagrobnemu napisu škofa Gaudencija v Št. Pavlu, ČZN 21, 1926, 112; R. Egger, Eine altchristliche Bischofsinschrift, Mitteilungen des Vereines klassischer Philologen in Wien 4, 1927, 5; k temu še J. Rus, Johannes — zadnji škof panonske, a prvi istrske Emone, GMDS 20, 1959, 152; J. Klemenc, Krščanstvo v Emoni (separat).

¹⁸⁰ Migne, Patrologia Latina 22, 600 (epist. LX ad Heliodorum).

prebival tu *comes Romulus*. Njegovo hčer omenja Priscus¹⁸¹ kot rojeno Ptujčanko (ἀπὸ Παταβίωνος τῆς ἐν Νωρικῶ πόλεως). Za nas je posebej zanimivo, da je bila mati poslednjega zahodnorimskega cesarja *Romulus Augustulus*-a.

ZUSAMMENFASSUNG

Einige Probleme der provinziällrömischen Archäologie in Slowenien

Drei geographische Begriffe: die Alpen, der Karst und die letzten Ausläufer der pannonischen Ebene mit den dazugehörenden Hügeln; drei prähistorische ethnische Begriffe: die Illyrier, Veneter und Kelten; drei römische Provinzen: *Illyricum*, das ist die spätere *Pannonia*, *Noricum* und *X Regio Venetia et Histria* bezeichnen am besten die einzelnen Einflusssphären, gleichzeitig aber auch den ausgesprochenen Übergangscharakter des heute slowenischen Gebietes.

Die erste geographische Erwähnung unseres Gebietes finden wir bei Herodot aus Halikarnas³, der im neunten Kapitel des fünften Buches die Ένεροί an der Nordküste der Adria erwähnt. Die geradeso bei Herodot erwähnten Nebenflüsse der Donau Ἄλπις und Κάρις setzt P. Kretschmer⁴ mit der Save und Drau gleich.

Erst mit der Eroberung der norditalischen Ebene und mit Vorstößen in die Ostalpen gewinnen die Römer genauere Informationen über unser Gebiet. Die vollständigste Beschreibung, die aber auch nur allgemeinstes Wissen enthält, befindet sich bei Strabo.⁵ Leider bleibt aber Strabo, bei aller Mangelhaftigkeit der antiken Überlieferung, auch die letzte umfangreichere Quelle für die Geographie dieses Gebietes. In den römischen Archiven gab es bestimmt vollkommenere Beschreibungen der Verhältnisse, als sie uns in den Schriftquellen überliefert wurden, für diese Annahme zeugt die Notiz von der Qualität und dem Wert der pannonischen Bebauungsflächen:⁶ *Certa enim pretia agris constituta sunt, ut in Pannonia arvi primi, arvi secundi partis, silvae glandiferae, silvae vulgaris pascuae*.

Eine spätere, noch nicht voll ausgewertete Quelle für die antike Geographie von Slowenien sind die Niederschriften des anonymen Geographen aus Ravenna am Anfang des 8. Jahrhunderts. Der Anonymus⁷ nennt neben den bekanntesten Schützpunkten *Atamine*, *Nomiduni*, *Acerbo*, *Cruppi*, *Romula* usw. noch eine Anzahl von Orten, darunter als wichtigsten *Carnium Civitas*, *Carniolae sive Carnich* ist wahrscheinlich Krain — und einige Siedlungen und Seen.

Eine Eigenheit der antiken Quellen sind die Klagen über die strengen klimatischen Verhältnisse in Pannonien und in Noricum. Gerade das war einer der Gründe für den Aufstand der Legionen bei Nauportus im Jahre 14 unserer Zeitrechnung.⁸ Denselben Eindruck überlieferte aus eigener Erfahrung Dio Cassius (XLIX 36, 2), der Verwalter der Provinz *Pannonia superior* in den Jahren 226—228.⁹ Bei Isidor aus Sevilla (Etymologia XIV 4, 5) findet sich noch ein Nachhall dieser übertriebenen Fama in seiner Beschreibung der klimatischen Verhältnisse in Noricum: *inde ager frigidus et paricus fructuosus*. Der Vergleich der Ergebnisse der Holzkohlenforschung, laut der in diesem Gebiet der Laubholzwald vorgeherrscht haben soll, zeigt, dass die klimatischen Verhältnisse den heutigen ähnlich, wenn nicht sogar etwas wärmer waren.¹⁰

¹⁸¹ Priscus frg. 8 (p. 84 ed. Müller).

Die Forschungsarbeiten in Šempeter in Savinjska dolina eröffnen das Problem der Folgen der grossen Überschwemmung im Savinjatal in der Mitte des 5. Jahrhunderts. Die ausserordentlich hoch überflutende Savinja hat damals nicht nur die Nekropolis in Šempeter untergraben, sondern bedeckte ausserdem auch das ganze Stadtgebiet von *Celeia* mit einer 4 Meter hohen Schotterdecke.

Die in den Einzelheiten noch immer ungeklärte Besiedlung und die Siedlungsareale einzelner prähistorischer Stämme bleibt noch immer die Hauptfrage für die Verständnis der späteren Entwicklung der Lokalkulturen. Die in groben Zügen skizzierte Verteilung der Stämme in der Zeit vor der Besetzung lässt die Fragen der Ansiedlung der einzelnen ethnischen Gemeinschaften offen, wie auch das Problem der Assimilierung des illyrischen und venetischen Elementes mit dem keltischen und die Frage der Einflusszonen der einzelnen Stämme, was wiederum von den Machtverschiebungen in den einzelnen prähistorischen Gemeinschaften abhängt.

Soviel uns heute bekannt ist, verläuft die Grenze zwischen den illyrischen und keltischen Stämmen knapp vor der römischen Eroberung auf der Linie Gorjanci—Javornik—Trst.¹² Ausser den *Histri*¹³ und *Japodi*¹⁴ gehören zu den älteren illyrischen und venetischen Siedlern unseres Gebietes noch die unter dem Slavnik siedelnden *Rundictes*,¹⁵ die *Subocrini* im Tal der Reka,¹⁶ die *Catalen* im Tal der Pivka¹⁷ und die *Menocaleni* am Rande des Karstes,¹⁸ zur nördlichen Gruppe gehören die *Carni* vom Golf von Triest bis zu den Karnischen Alpen und bis Krain,¹⁹ die *Tauriskier* in Oberkrain und in der Umgebung der Siedlung Nauportus, die *Latobiker* in Unterkrain, sowie nördlich der Drau und wahrscheinlich auch im verbindenden Raum von Celje,²⁰ schliesslich in der Umgebung von Ptuj die *Serretes*, *Serapilli* und *Iasi* zwischen *Aquae Jasae* und *Aquae Balisse*.²⁴

Die keltische Besiedlung der einzelnen Gebiete nördlich von der erwähnten Linie ist jedoch so gering, dass sich die ganze Antike hindurch ethnische Eigenheiten der illyrischen und venetischen Bevölkerung bemerkbar machen.²⁵ Am deutlichsten zeigt sich das im Gebiet der Siedlung von Ig mit dem illyrischen und venetischen Namengut.

Grössere prähistorische Gemeinschaften waren in der Zeit des Vorstosses des italischen Kapitals, vor allem aber nach der Gründung der Kolonie *Aquileia* im Jahre 181 v. u. Z.,²⁶ eine Form des Schutzes eigener Interessen gegen die Fremden. Die Verhältnisse der prähistorischen Bevölkerung sind am besten aus dem Verhalten zu den Römern anlässlich der Entdeckung von Gold im Tauriskergebiet ersichtlich. Unruhen unter den einheimischen Stämmen waren wahrscheinlich die Ursache des Strafzuges unter der Leitung des Konsuls *C. Sepronius Tuditanus* im Jahre 129: *Tauriscos contrivit et Carnos*.³⁰ Der Zusammenbruch der Oberherrschaft der Tauriskier benützten die Noriker aus dem zentralen Teil von Kärnten zur Gründung der grossen Stammesgemeinschaft *regnum Noricum*, in dass das zentrale Slowenien miteinbeschlossen war. Ausser der norischen Abgesandten sandten vor den Senat noch die *Histri*, *Taurisci* und *Carni* eigene Deputationen.³²

Während im ganzen zweiten Jahrhundert vor unserer Zeitrechnung römische Expansionstendenzen gegen Osten — der dalmatinischen Küste entlang — verfolgt werden können, wird am Anfang des ersten Jahrhunderts mehr Aufmerksamkeit dem Norden — *Noricum* gewidmet, was auch die republikanischen Inschriften der Kaufleute in *Nauportus*³³ und der gleichzeitige Handel mit Sklaven aus Ig, mit Erz und anderen Gütern bezeugt.³⁴

Durch den Anschluss des Karstgebietes zum *ager Tergestinus* im Jahre 128,³⁵ als Triest den Kolonialstatus bekam, wurde der erste und bis zu den japodischen

Kriegen Oktavians im Jahre 35³⁶ auch einzige Teil des heutigen Sloweniens ans *Imperium Romanum* angegliedert. Mit dem Eroberungszug aus Senj (*Senia*) in das Zentralgebiet der Japoder — Lika —, der Eroberung und dem Anschluss der Siedlung *Siscia* wurde aus militärischen Gründen der Anschluss der zwischen *Siscia* und der Po-Ebene liegenden Gebiete notwendig.³⁷ Den unmittelbaren Anlass dazu gaben wahrscheinlich die Pannonier und Noriker selber mit ihrem Einfall nach Istrien im Jahre 16. Der Konsul *P. Silius*³⁸ wehrte den Einfall ab: καὶ τοῖς Νοριχοῖς αἴτιοι τῆς αὐτῆς δουλείας ἐγένοντο und schloss wahrscheinlich zu der Zeit die Gebiete südlich der Save dem Imperium an. Danach war spätestens im Jahre 11 v. u. Z. das ganze slowenische Gebiet dem römischen Imperium angeschlossen: *Pannoniorum gentes, quas ante me principem populi Romani exercitus nunquam adit, devictas per Tiberium Neronem, qui tum erat privignus et legatus meus, imperio populi Romani subieci protulique fines Illyrici usque ad ripam fluminis Danuvii.*⁴⁰ Die damalige Widmung der Noriker an Tiberius' Gattin Julia (11 bis 2 v. u. Z.) in der Versammlungshalle der norischen Stämme auf dem Magdalensberg⁴¹ in Zentralkärnten bestätigt das Patronat der Römer über dem fiktiven Klientelstaat *regnum Noricum* in dieser Zeit.⁴²

Schon in dieser Zeit zeigt sich die Zugehörigkeit von geographisch geschlossenen Gebieten zu grösseren Verwaltungseinheiten. Das Gebiet bis zur Linie *Alpes Iuliae—Odra mons—Carusadius* gehört zu *X regio Histria et Venetia*,⁴³ wobei nebst anderen Fragen auch die des ptolemäischen μεταξύ δὲ Ἰταλίας καὶ ὑπὸ τὸ Νορικὸν πόλις Ἦμιονα (II 14, 5)⁴⁴ ungelöst bleibt. Nach Plinius (n. h. III 148) gehören im ersten Jahrhundert *Emona, Poetovio* und *Neviodunum* zur Provinz *Pannonia*,⁴⁵ und nach der Teilung von Traian zwischen 105 und 107 in die Provinz *Pann. Sup.* Das Gebiet von *Celeia* war die ganze Antike hindurch der Provinz *Noricum* angeschlossen.⁴⁶

Noch vor Diokletians Reorganisierung wurde die Grenze der italischen *X regio — Histria et Venetia* — auf die Linie *Caravanca mons—Atrans—Acervo—mons Albius*⁴⁷ verlegt. Diese Reorganisierung steht wahrscheinlich teilweise auch mit der Gründung der sogenannten *praetentura Alpium* in den ersten Jahren der markomannischen Kriege⁴⁸ in Verbindung. Kaiser Marcus Aurelius musste sich nach den bitteren Erfahrungen, die das Jahr 166 mit dem Einfall der Quaden und Markomannen brachte, als nach Jahrhunderten wieder Barbaren den italischen Boden betreten hatten, mit dem Schutz des Mutterstaates des Imperiums näher befassen. Diesbezüglich tappt jedoch die antike Archäologie noch vollkommen im Dunklen. Ein endgültiges Urteil ist mangels greifbaren archäologischen Materials unmöglich, vor allem wären systematische Ausgrabungen im Lager der Legion *II Italica* in Ločica an der Savinja in der Nähe von Celje⁵⁰ und im Gebiet der Benefiziarfestung *Praetorium Latobicorum* erforderlich.⁵¹

Die Aufteilung von Diokletian bedeutet wenigstens zum Teil die Rückkehr zu prähistorischer Überlieferung. *Poetovio* ist ja von nun an in das *Noricum mediterraneum*⁵² einbezogen. Der Raum von *Celeia* ist gleichzeitig ein wichtiges Glied in der römischen Verteidigung der Ostalpen; *Celeia*, in *Expositio totius mundi et gentium*⁵³ *civitas Noricum* genannt, nimmt in dieser Provinz eine Sonderstellung ein. *Neviodunum* in der neugegründeten Provinz *Savia* wird von einem Korektor verwaltet.⁵⁴ Die Aufteilung von Diokletian ist der letzte grosse Verwaltungseingriff; genau hundert Jahre später — in 395 — ist auf unserem Gebiet die *pax Romana* tatsächlich zu Ende. Mit dem Aufgeben des Limes an der Donau im Jahre 395 beginnt die Völkerwanderung. Von nun an zieht sich die frühere Bevölkerung in

hochalpine Refugien zurück,⁵⁶ weit ober die Getreidegrenze, oder sie wandert gegen Italien und vor allem, wie Št. Mlakar bewiesen hat, in das geborgene Istrien⁵⁷ aus.

Die Romanisierung kann an der Ansiedlung von Veteranen, Legionären, Kaufleuten, an Gründungen von urbanen Siedlungen — Brennpunkten der römischen Zivilisation — verfolgt werden. In der frühromischen Zeit, solange die Zahl der Zuwanderer noch gering war, bestanden im ganzen Donaugebiet Centuriat- oder Dekuriatgemeinden, verwaltet von militärischen Befehlshabern, die von heimischen Führern unterstützt wurden. Deshalb behielten auch bei uns die Römer die Stammesordnung bei. Mit der weiteren Entwicklung entstanden *colonia* und *municipia*, doch blieb bei einem einheitlichen Verwaltungszentrum den Einheimischen eine Art eigenes Territorium. Es ist interessant, wie die Römer bei der Kolonisierung die prähistorische Besiedlung berücksichtigt und sich vor allem in unbesiedelten Ebenen niedergelassen haben. In diesem Zusammenhang bemerkt J. Šašel treffend: »Eine der Hauptbeschwerden der Aufständischen von *Nauportus* und anderen Garnisationsposten (*Emona*, *Siscia*, *Poetovio*) war ausser der zu niederen Entlohnung und der unerbittlichen Disziplin auch die Feststellung, dass die zufällig überlebenden in Gebiete, *ubi per nomen agrorum uligines paludum vel inculta montium accipiant*, geschickt werden. Da in diese Zeit gerade die Gründung Emonas und eine intensive Kolonisierung des Raumes von *Emona* fällt, sind damit zweifellos Slowenien und das Moor von Ljubljana gemeint.«

Colonia Iulia Emona ist eine Tiberianische Gründung, besiedelt vor allem mit Legionären der Legion *XV Apollinaris* und mit italischen Kolonisten, wobei bestimmte politische Absichten verfolgt wurden. Emona musste ja neben *Aquileia* der Hauptverteidigungsposten der römischen Zivilisation in diesem empfindlichen Gebiet sein. Aus diesem Grund ist die rasche Urbanisierung verständlich. Kaiser Claudius verleiht *Celeia* Municipalrechte,⁶⁴ Vespasian erhöht die Siedlungen *Neodunum*,⁶⁵ *Flavia Solva*⁶⁶ und *Andautonia*⁶⁷ in Municipialsiedlungen. Die Kolonisierung beschliesst die Gründung der *Colonia Ulpia Traiana Poetovio*,⁶⁸ besiedelt mit Veteranen der Legionen *I adiutrix*, *II adiutrix* und *IV Flavia*, denn zweimal die *missio agraria*⁶⁹ und einmal die *missio nummaria*⁷⁰ verliehen wurde. Zur selben Zeit verliert der Kaiser auch der autochthonen Bevölkerung von *Poetovio* Staatsbürgerrechte. Die Zuwanderung von italischen Kolonisten dauerte von Augustus bis Traian.⁷¹ Sie kamen als Veterane, Legionäre, Kaufleute und Unternehmer in verschiedenen Branchen, teilweise auch als Vertreter norditalischer Kaufhäuser. Eine zweite stärkere Einwanderergruppe bilden die gallischen und germanischen Unternehmer. Es ist zu bemerken, dass nach dem Einfall der Markomannen ein Teil der italischen Bevölkerung verschwand.⁷² Die von den Markomannen und Quaden verursachten Verwüstungen und die zur selben Zeit wütende Pest haben in grossen Gebieten das kontinuierte Leben der Antike unterbrochen.⁷³ In dieser Zeit verfielen viele auf offenem Feld und im nahen Gebirge gelegene Bauernhöfe; in den nächsten, vor allem für unser Land schweren Jahrzehnten heilten die Wunden nur langsam. Die Zahl der verwüsteten Bauernhöfe war wahrscheinlich so gross, dass nicht einmal in der späten Antike Neuausrodungen erforderlich wurden. Am Ende des zweiten Jahrhunderts gibt es unter den neuen Siedlern zahlreiche Orientale, was mit der Ankunft der östlichen Legionen in Verbindung gebracht werden kann.⁷⁴

Eins der unerschlossensten Gebiete der Erforschung der Antike bei uns, ist die Gliederung der Ökonomik und der damit verbundenen Möglichkeiten eines

Austausche von Gütern mit anderen Provinzen.⁷⁵ Im Vergleich mit den dokumentierten Importgütern — darunter ist der Weg der terra sigillata und einiger anderer Industrie- und Landwirtschaftserzeugnisse am besten erforscht — ist unser heutiges Wissen noch immer nicht über die überlieferten Daten über den Export aus Südpannonien und Noricum hinausgekommen.

Prähistorische Handelsbeziehungen unseres Gebietes zu den Nachbarn im Süden sind bei Strabo (IV 202, 207; V 1, 8) belegt. Nach seiner Aussage soll *Aquileia* aus dem Norden Sklaven, Lederwaren und Vieh im Austausch für italisches Öl, Wein und »Meeresgüter« bezogen haben.⁷⁶ Später übernehmen den Wein- und Ölhandel die istrischen Latifundien.⁷⁷ Da die Viehzucht und Gebirgsalmwirtschaft gut entwickelt war — unter den ausgegrabenen Knochen kommen Rindvieh, Pferde, Schafe, Ziegen, Schweine, Gänse usw. vor — können wir zu den Exportartikeln auch Milchprodukte — Käse und Butter⁷⁹ — und ausserdem auch Wildbret zählen: Rotwild,⁸⁰ Gamsen,⁸¹ Steinböcke,⁸² Bären,⁸³ Alpenmurmeltiere,⁸⁴ wilde Rinder,⁸⁵ Wildpferde⁸⁶ und Wildgeflügel.⁸⁷ Plinius erwähnt auch Süsswasserfische und Schnecken (IX 63 und VIII 140). Unter den für den Export in Frage kommenden Ackerbauprodukten erwähnt Plinius das Kohl *saliunca*; doch erst die Spätantike bezeichnet die pannonische Ebene im Allgemeinen als fruchtbar, was zweifellos der Erfolg von grösseren Rodungen und Entsumpfungen ist. Auch Dio Cassius (XLIX 36) erwähnt unter den wichtigsten Produkten des Ackerbaus Gerste und Hirse und das daraus erzeugte Bier *sabajum* (Amm. Marc. XXVI 8, 2). Wahrscheinlich nur für heimischen Bedarf hat Probus *Galliam Pannoniasque et Moesorum colles vinetis replevit* (Sex. Aur. Victor, De Caesaribus 37, 5). In *Poetovio* wurden unter den Pflanzenresten grössere Mengen von Getreide- und Roggenstroh⁸⁸ gefunden.

Das Reichtum der weitläufigen Wälder, bei den antiken Autoren *silvae inexplicabiles*,⁸⁹ *silvae glandiferae*⁹⁰ genannt, wird systematisch wirtschaftlich ausgenutzt. Die Lagunenstädte und sogar Rom⁹¹ wurden mit unserem Holz gebaut und erwärmt, wofür auch der *saltuarius*⁹² in Ajdovščina, am Fusse des umfangreichen Trnovski gozd spricht.

Die wichtigste antike Industrie der Westgebiete von Slowenien, gemeint ist vor allem die Umgebung von Bohinj, steht zweifellos in Verbindung mit der Gewinnung von Eisen — *metalla Norica*⁹³ — und dem bekannten norischen Stahl, aus dem besondere Schwerter geschmiedet wurden, besungen als *Noricus ensis*.⁹⁴ Die Gewinnung des Erzes, das Schmelzen und Schmieden war wahrscheinlich in Händen der autochthonen Bevölkerung, während schon früh, wahrscheinlich noch zu Zeiten der Republik, der Verkauf der fertigen Erzeugnisse in die Hände der Libertinen von *Aquileia* und der weitverzweigten Familien *Caesernii*⁹⁵ und *Barbii*⁹⁶ geriet.

Die vielfältige Industrie des mittleren Kaiserreichs bringt neuen Bedürfnisse und neue Anfrage mit sich. Es ist deshalb kein Wunder, dass erst damals die Erzgewinnung zu voller Entfaltung kommt, wenn dies auch nur mit geringfügigen Funden von Steinkohle im Hafen von *Nevidunum*,⁹⁷ ferner mit einer mit chemischen Analysen festgestellten Bleiauswertung bei Litija⁹⁸ und durch die verlassenen Stollen von Skovec bei Mokronog⁹⁹ bezeugt ist. Offensichtlich ist auch der Aufschwung des Steinmetzgewerbes; es werden neue Steinbrüche in Podpeč,¹⁰⁰ Pijavško,¹⁰¹ Vitanje,¹⁰² Šmartno na Pohorju¹⁰³ eröffnet, sowie eine Reihe von kleineren, während noch am Anfang des ersten Jahrhunderts die Bewohner von *Emona* Marmor aus Nabrežina bei Triest eingeführt hatten.¹⁰⁴

Relativ spät entwickelt sich das Gewerbe, ausser denjenigen Zweigen, die in der reichen torentischen Überlieferung unseres Gebietes fussen. So knüpfen an die La-Tène-Vorbilder Bronzebeschläge, Gefässe, zahlreiche Fibelvarianten an, ferner sogar auch die aus dieser Überlieferung entstandenen geschmiedeten Paraderüstungen des späten Kaiserreichs.¹⁰⁶ Die provinzielle Ausarbeitung aller uns bekannter antiker Goldschmiedekunsterzeugnisse aus unserer engeren Heimat lässt die Vermutung über das Vorhandensein von Goldschmiedewerkstätten in den grösseren antiken Zentren Ende des dritten und Anfang des vierten Jahrhunderts zu.¹⁰⁶ Besonders bestätigen dies die Funde von Silberstäben mit dem Stempel Konstantins des Grossen aus dem Goldschmiedelager in *Emona*.¹⁰⁷ Im übrigen ist das ganze erste Jahrhundert hindurch der Import aus *Aquileia* — padanischer Sigillata,¹⁰⁸ Glaserzeugnisse,¹⁰⁹ Bernsteingegenstände und Schmuck — vorherrschend, erst in der flavischen Zeit setzt der Import von Sigillaten aus Gallien und Germanien ein.¹¹⁰ Ende des ersten und vor allem Anfang des zweiten Jahrhunderts kann gleichzeitig ein Aufschwung dieser Gewerbe auch bei uns festgestellt werden. So werden in Töpferbetrieben in *Emona*,¹¹¹ *Poetovio*¹¹² und *Neviodunum*¹¹³ einfache Tonwaren hergestellt, in der Form stark den La-Tène-Formen verpflichtet. Sukzessiv wird zur Erzeugung einer rustikalen Imitation der terra sigillata und sogar von glasiertem Geschirr übergegangen.¹¹⁴ Es ist verständlich, dass die Gewerbetreibenden in unseren Gegenden sich wegen der Konkurrenz der übrigen Erzeugungszentren vor allem auf die Erzeugung billiger Waren orientierten, welche auch leichter abzusetzen waren. So fand man in *Siscia*¹¹⁶ und *Sirmium*¹¹⁷ Wasserrohren und Ziegel mit dem Siegel *SIS* aus der *Figulina* in *Neviodunum*;¹¹⁵ in *Savaria*¹¹⁸ Topfwaren eines Töpfers aus *Poetovio* mit dem Siegel *AVENIA*; die Marmordenkmäler in den Städten *Savaria*,¹¹⁹ *Scar(a)bantia*¹²⁰ und an der Save und Drau entlang stammen aus den Steinbrüchen von Pohorje.¹²¹ Da Flusshäfen an der Save und Drau sehr zahlreich belegt sind und da beide itinerarischen Strassen von grosser Wichtigkeit waren, bleibt die Frage nach der Rolle und Intensivität des Argonauten- und Bernsteinweges im damaligen Wirtschaftselben offen. Gerade das Flusshafensystem an der Save mit dem umfangreichen Anlegeplatz bei *Neviodunum* spricht für die ausserordentlich grosse Bedeutung des Schiffs- und Frachtwesens für die Ökonomik unseres Landes und den Lebensstandard einzelner Familien.¹²⁴

Die kaiserlichen und anderen Erlässe über die Einschränkung von Handel und Verkehr bedeuten deshalb für unser, auf den Transitverkehr angewiesenes Land das Ende der wirtschaftliche Prosperität. Das Frachtwesen verëbbt allmählich, der Handel bleibt auf den Austausch zwischen den benachbarten Gegenden beschränkt. Grossgrundbesitzer, Beamte, Kaufleute und Gewerbetreibende verlassen das gefährliche Gebiet und wandern nach Italien und in das abseitsgelegene, relativ florierende Istrien aus.¹²⁵ Die Funde von kleinen Gegenständen vom dem Ende der Antike sprechen dafür, dass das Leben nicht jäh aufhörte. Das Bild wird durch Diagramme von Münzfunden in den Zentren *Celeia*,¹²⁶ *Colatio*¹²⁷ und *Poetovio*¹²⁸ vervollständigt. Überall macht sich nach einem ausserordentlich grossen Aufschwung zur Zeit Konstantins ein steiler Niedergang am Ende des Jahrhunderts bemerkbar.

Die soziale Struktur der Bevölkerung vor der Besetzung wird teilweise von den späteren Inschriften wiedergespiegelt, teilweise lässt die Gründung der Stammesgemeinschaft *regnum Noricum*, von *regulen* nach dem Prinzip *primus inter pares* regiert, auf das Bestehen einer eingenger Aristokratie schliessen. Der Verkauf

von Sklaven aus der Umgebung von Ig nach dem republikanischen Rom beweist die Sklavenhalterordnung der prähistorischen Gemeinschaft.¹²⁹ Es dürfte sich um eine kleine Schicht handeln. Aus Appians Beschreibung (Illyrike 22) des labilen Stammeslebens in den pannonischen Dörfern ist ersichtlich, dass es in dieser Gegend keine ausgebildete Stammesaristokratie gab. Andererseits ist gerade für diese Gegend das Fehlen der Formulierung *heres ex testamento* charakteristisch, was nach A. Mócsy¹³⁰ der Beweis ist »unbedingt für eine Unentwickeltheit des Eigentumbegriffes«.

In der Anfangsphase der Okkupation — verwaltungsmässig gesehen in der Zeit der Centuriat- und Dekuriatgemeinden, differenzieren die Römer aus Mangel an Führern aus der autochthonen Bevölkerung diese künstlich durch Verleihen von Staatsbürgerrechten an Einzelne.¹³¹ Gleichzeitig werden Libertine in den *ordo decurionum* eingegliedert, einer von ihnen nimmt in *Emona* sogar die Stellung eines *sexvir* ein.¹³² Der Sklave *Charito*¹³³ aus *Neviodunum* leitet noch in der Spätantike den Munizipalbesitz. Die Freigelassenen — *libertini* — sind die ganze Antike hindurch wirtschaftlich die aktivste und gleichzeitig auch durch die zahlreichen Augustalen bekannte Schicht von öffentlich Tätigen.

Die obere Schicht bilden ausser dem Militär die Eigentümer grösserer Besitze — gewöhnlich betreiben sie auch ein einträgliches Gewerbe — und die Finanzaristokratie, so die aus Šempeter bekannten Familien *Prisciniani*, *Ennii* und *Vindonii*, die als *duumviri iure dicundo* und *aediles* zu dem *ordo decorum Claudiae Celeiae*¹³⁴ gehören. Die Gemeinderäte in den pannonischen Städten *Emona*, *Poetovio*, *Neviodunum* formieren sich vor allem aus Kaufleuten und Veteranen, Einheimische kommen als Funktionäre selten vor.

Die oberste Schicht — *amplissimus ordo* — bilden die jeweiligen Verwalter der Provinzen, die Verwaltung der Provinz *Pannonia* bzw. *Pann. Sup.*¹³⁵ ist ja eine der sichtbarsten Senatskarrieren, die nur an gewesene Konsule verliehen wird. Zu dieser Schicht gehören auch die Ritter und Senatoren, die durch die frühesten Inschriften am Anfang des zweiten Jahrhunderts im Gebiet von *Neviodunum* belegt sind — *Titus Eppius Latinus*¹³⁶ und vor allem der bekannteste Aristokrat unseres Landes *Titus Varius Clemens* aus *Celeia*. In der Spätantike waren zahlreiche pannonische Senatoren Grossgrundbesitzer, zu ihnen könnten vielleicht auch zwei Ritter aus *Poetovio* gezählt werden.

Eine Darstellung der spätantiken provinziellrömischen materiellen Kultur stösst so auf die Frage der kleinen Funde wie auch anderer Reste, die das Bild der Antike in Slowenien beleuchten könnten.¹³⁹ Diesbezüglich können wir zwar von Erfolgen sprechen, doch sind diese mehr das Resultat von Neuausgrabungen¹⁴⁰ als das Resultat einer systematischen Sichtung des zahlreichen Materials in unseren Museen.¹⁴¹

Neuerdings ist man bestrebt auch in diese Tätigkeit System zu bringen und einige der brennendsten Probleme systematisch zu bearbeiten. In erster Linie ist damit die Lösung folgender Probleme gemeint:

- a) die Frage der Darstellung der Besiedlung in der Römerzeit,
- b) die Problematik der Bearbeitung des aus grossen Nekropolen stammenden Materials,
- c) die systematische Erforschung von urbanen Siedlungen,
- d) die Erforschung der spätantiken Überreste — die Sperrungen am Karst,
- e) das Landleben in der Antike.

Das erste Problem ist als organische Einheit in die Arbeit an einer archäologischen Karte von Slowenien inbegriffen, an der im Rahmen einer gemeinsamen Forschungsaufgabe der Akademien gearbeitet wird.¹⁴² Als besonderer Teil ist die Darstellung aller Siedlungs- und anderer Lokalitäten aus der Antike als *Tabula Imperii Romani* vorgesehen.¹⁴³ Auf Grund dieser Arbeit wird es später möglich sein, mit detaillierten Karten einzelner Zeitabschnitte der Antike die Siedlungs- und Populationsströmungen darzustellen. Die so vervollständigte Arbeit an der *Tabula Imperii Romani* würde kostbare Daten für ein besseres Verständnis der einzelnen historischen Phasen sowie der Rolle und des Einflusses der Eingriffe von aussen und der Einbrüche ins antike Leben ermöglichen, was schon heute aus numismatischen Depos gut ersichtlich ist. Es ist dringend, dass eine solche Arbeit die Daten der Numismatik auch berücksichtigt, da gerade die den Untergang einzelner Objekte am besten illustrieren.¹⁴⁴ Damit wird aber auch die Frage eines besonderen Verzeichnisses aller bisheriger antiker Münzfunde angeschnitten, sowie von deren Bedeutung für das detaillierte Studium der antiken Besiedlung von Slowenien.

Da die *Dissertationes Pannonicae* nicht mehr herausgegeben werden, besteht die Gefahr, dass die Erforschung der kleinen antiken Funde abbricht. Es ist eine grössere Arbeit von I. Mikl über die *Terra sigillata* aus Poetovio in Vorbereitung, doch gerade auf Grund dieser Studien erweist sich die Problematik als noch komplizierter, insofern Daten zum Verständnis unserer antiker Altertümer gesucht werden. Unter dem bisher ausgegrabenen Fundgut der Antike sind einige, nur für kleinere Gebiete charakteristische Formen von Keramik und anderem Material stark vertreten. Sehr häufig sind Unterschiede zwischen den antiken Munizipaleinheiten, als ein Beispiel einer solchen, auf ein kleineres Gebiet gebundenen Überlieferung können die auf das Gebiet von *Neviodunum* beschränkten Hausurnen dienen.¹⁴⁵ Ähnliche Fälle kommen öfters vor, nur verlieren sich derartige Beispiele in der Menge anderen Materials in Werken allgemeinen Charakters. Deshalb wäre es notwendig mit der Vorbereitung von Verzeichnissen und Monographien einzelner antiker Nekropolen, aufgeteilt nach Munizipaleinheiten so wie die Epigraphika, zu beginnen, da gerade dieses zeitlich begrenzte Fundgut vielfältige Möglichkeiten für typologische und chronologische Bestimmung bietet. Insofern es möglich wäre diese Pläne zu verwirklichen, ergäbe sich daraus die Übersicht über viele Probleme, sei es über das Bestattungsritual, sei es über die Frage der genaueren Bestimmung der materiellen Nachlassenschaft der Antike in unserem Land.

Fast alle bisherige Erforschung antiker Posten auf unserem Boden beschränken sich auf Forschungsarbeiten in grossen, namentlich bekannten Siedlungen, so wie *Emona*, *Poetovio*, *Celeia*, *Colatio*, *Nauportus* usw. Nur wenig oder besser nichts wurde für eine bessere Kenntnis des Landlebens getan. Deshalb sind uns die grösseren urbanen Siedlungen der Römer noch am besten bekannt, doch sind wegen den unsystematischen Arbeiten auch diese Kenntnisse gering. Etwas günstiger ist der Sachverhalt im Falle von *Emona*, welche Schmid in den Jahren 1909 bis 1913 fast systematisch bis zur Hälfte ausgegraben hat. Die neueren Forschungen von Stane Gabrovec,¹⁴⁶ Jaro Šašel¹⁴⁷ und vor allem Ljudmila Plesničar¹⁴⁸ haben wesentlich zur bessern Kenntnis von *Emona* beigetragen. Ausser der genauen Erforschung der Fortifikationsanlage der Stadt — charakterisiert durch eine Mauer und doppelten Graben — und der damit in Verbindung stehenden Forschung über die Entstehung der Stadtmauer, haben auch die Ausgrabungen im Stadtinneren wesentlich zur Verständnis des Rastrums der Stadt und der funktionellen

Anordnung des Inneren einzelner Insulen beigetragen. Die stellenweise konzentrierte spätantike Besiedlung — ähnlich wie die Untersuchungen der ursprünglichen Legionsreste — verlangt noch detaillierter Studien und auch die Lösung so manchen offenen Problems. In erster Linie erwarten wir von den jetzigen systematischen Forschungsarbeiten eine genauere Kenntnis der Stratigraphie innerhalb der Stadtmauer, was nach den Daten Schmidts eine der schwersten Aufgaben ist. Eine zweite solche Aufgabe wären in *Emona* die topographischen Untersuchungen der unmittelbaren Umgebung der Stadt, der Anlegeplätze, der Werkstätten usw., was durch die dichte Verbauung des Terrains sehr erschwert ist.

Ähnlich ist in *Celeia* die Hauptaufgabe der Forschung die genaue Topographie der Stadt, die vor allem den Eindruck einer ungewöhnlichen Kontinuität des Lebens an einem und denselben Ort erweckt. Während zur Zeit der Illyrer die Spitze des Miklavški hrib besiedelt war,¹⁴⁹ umfasste die Spät-La-Tène-Besiedlung schon die nördlichen Abhänge und die Plateaus von Miklavški hrib,¹⁵⁰ wo auch ein besonderes Kultstättenviertel entstand;¹⁵¹ die antike *Celeia* lag in der Ebene.¹⁵² Zur Untersuchung aller erwähneter Phasen sind verständlicherweise langjährige Studien notwendig, doch dürften gerade hier die besten Resultate erwartet werden. Die zweite Frage, eben von Vera Kolšek angeschnitten, ist das Problem der Stadtmauer und des Umfangs der antiken Besiedlung in der Ebene. Beide Probleme werden wahrscheinlich gleichzeitig mit einer gründlichen Topographie der bisherigen Funde gelöst werden.

Zahlreiche Ausgrabungen in *Poetovio* haben schon wesentlich zur Kenntnis einzelner Stadtteile beigetragen, doch ist es das nicht zu unterschätzende Verdienst von R. Bratanič und I. Mikl, dass das ganze Gebiet von *Poetovio* als lebendiger Organismus dasteht, mit dem reichen Viertel auf der Panorama und der eingezeichneten Ausdehnung der Stadt am rechten Ufer der Drau im Raum zwischen Breg und Hajdina. Nach B. Sarias¹⁵³ Lokation des Legionslagers im Inundiergebiet der Drau, bekam diese auf dem Verlauf der Wasserleitung von Hoče nach *Poetovio* beruhende Hypothese ihre Bestätigung durch den Fund einer kleinen Bronzeplatte mit der Inschrift *Marci | L(ucii) Co(rnelii) Mae|(cia) Cilonis | c(enturionis) legionis XIII Gem(inae)*.¹⁵⁴

Ein eigenes Kapitel bei der Erforschung der Reste von *Poetovio* stellt das Problem der Spätantike und der damaligen Rolle von *Poetovio* dar. Zu dieser Kenntnis haben R. Egger,¹⁵⁵ J. Klemenc¹⁵⁶, und J. Šašel¹⁵⁷ Wesentliches beigetragen. Die Stadt scheint sich noch bis ins sechste Jahrhundert hinein erhalten zu haben, was auch der in der Spätantike errichtete Turm auf Grajski grič beweist.

Bei den Ausgrabungen in *Neviodunum* treten vor allem drei Probleme in den Vordergrund. Das erste ist die genaue Topographie der Siedlung, das zweite die noch immer offene Frage, ob die Siedlung keltischen Ursprungs ist — die bisherigen Funde sprechen dagegen, denn es gibt unter dem Fundgut kein Stück, das der La-Tène-Zeit zugeschrieben werden könnte. Die ältesten Funde gehören, soviel uns heute bekannt ist, den ersten zwei Jahrzehnten unserer Zeitrechnung an. Das dritte Problem ist das der Stadtmauer, denn von den grösseren Siedlungen scheint nur *Neviodunum* ohne Stadtmauer gewesen zu sein. Um nach dem ausgegrabenen umfangreichen Anlegeplatz zu urteilen war es vielleicht als Handelsemporium entstanden und hat nie als Militärposten gedient. Aus dem Diagramm der bisherigen Münzfunde ist ersichtlich, dass das Leben in *Neviodunum* im Jahre 576 abbricht, was mit dem Einbruch der Sarmaten¹⁵⁸ ins Savegebiet und mit der Auflassung des Donaulimes in Verbindung gebracht werden könnte. Doch wäre

für diese Schlussfolgerung noch ein genaueres Studium und eine neue Bestätigung notwendig.

Zu den historisch wichtigsten archäologischen Denkmälern in Slowenien gehören die spätantiken Sperren am Karst — *Claustra Alpium Iuliarum*.¹⁵⁹ Die Topographie dieser Denkmäler wurde gerade abgeschlossen.¹⁶⁰ Damit sind die bisherigen Anschauungen über den Verlauf und den Plan der Fortifikation vervollständigt, gleichzeitig gelang es die Gebiete des vermeintlichen Verlaufes der Mauern zu rekognoszieren und sie kartographisch zu fixieren. Erst auf Grund der systematischen Topographie der gesamten Sperre wird es möglich sein Schlüsse zu ziehen und auf einige Probleme des strategischen Entwurfs der Fortifikation hinzuweisen. Das durch diese Forschungen zu lösende Problem betrifft die ganze Spätantike und eine Reihe von in der Spätantike gebauten Refugien, wie Velike Malence,¹⁶¹ Nadliški hrib,¹⁶² Križna gora,¹⁶³ Vranje bei Sevnica,¹⁶⁴ Limberk bei Čušperk,¹⁶⁵ Rifnik¹⁶⁶ und andere.¹⁶⁷

Die nächste Arbeitsphase wird der Anfang der Ausgrabungen aller Mauerreste und der unmittelbar an die Sperre gebundenen Posten sein; ferner das Sammeln von Daten über spätantike Posten und andere Denkmäler der Spätantike.¹⁶⁸ Erst nach dem Studium aller Überreste der Spätantike wird es möglich sein, viele damit verbundene Fragen anzudeuten und zu lösen. Grundlegend ist heute die Erforschung und Lösung der Probleme, die mit der Entstehung der Sperre und mit ihrer Rolle bei der Verteidigung der Westgebiete des Imperiums verbunden sind. Beim Studium der Geschichte der an der Sperre liegenden Orte tauchen noch Probleme auf, die mit der Stationierung des Militärs, den Durchgängen durch die Mauer, dem Strassennetz, der Versorgung und den Verbindungen zwischen einzelnen Abschnitten der Sperre zusammenhängen, ferner auch mit der Rolle der Lager *ad Pirum*¹⁶⁹ und *Castra*.¹⁷⁰

Eine grosse, noch vor uns liegende Aufgabe, ist die Erforschung des Landlebens in der Antike. Gewiss haben Bauern, Jäger, Erzsucher, Steinmetze in abgelegenen Steinbrüchen, Schiffer und viele andere weit von den antiken Zentren gelebt. Zahlreiche Funde kleiner Gegenstände beweisen das Reichtum des Landes, darunter am besten die Funde von Polhov Gradec,¹⁷¹ Černelo bei Stična,¹⁷² Bršljin bei Novomesto¹⁷³ und andere.¹⁷⁴ Doch wissen wir heute nicht einmal, wo das unmittelbare Stadtgebiet aufhört, wie weit die durch die Centuriation bestimmten Besitze der Kolonisten reichen, wie die Abgrenzung gegen die Einheimischen verlief, wie in der ersten Zeit und in der Spätantike das Dorfleben und das Leben einzelner Gehöfte aussah. Es ist auch noch keine *mansio* oder *mutatio* erforscht.¹⁷⁵ Gerade die Lösung dieser Probleme wird eine dankbare Aufgabe der nahen Zukunft sein, denn die Beantwortung der gestellten Fragen kann bald nach dem Erscheinen der archäologischen Karte erwartet werden.

Der Bericht des Velleius Paterculus (II 110, 5): *in omnibus autem Pannoniis non disciplinae tantummodo, sed linguae quoque notitia Romanae, plerisque etiam litterarum usus et familiaris animorum erat exercitatio*, beweist den frühen Gebrauch des Lateinischen im Savegebiet. Doch darf man diese Überlieferung nicht verallgemeinern, berichtet doch der heilige Hieronymus aus der dalmatinisch-pannonischen Grenzstadt *Stridon*, dass noch zu seiner Zeit — gegen Ende des 4. Jahrhunderts — die Einheimischen der Umgebung »barbarisch«, d. h. Illyrisch, gesprochen haben.

Die Ausgrabungen von J. Klemenc¹⁷⁶ brachten archäologische Beweise für ein reiches Kulturleben im südlichen *Noricum*. Ohne dem wäre unser Wissen nicht

grösser als in obiger Überlieferung, da bei den Grabsteinen im Gebiet von *Emona* und *Neviodunum* und in ganz Primorsko jede plastische Dekoration fehlt. Die Grabmäler in Sempeter vermitteln uns, ausser der Kenntnis des antiken Grabesrituals und vieler Fragen der Architektur und des Konzeptes der Denkmäler vor allem auch die Verständnis der Vorstellungswelt der antiken provinziellen Magnaten. Die Wünsche des Bestellers und seine Lebensauffassung sind bei der Ausarbeitung des Grabmals tonangebend. Mit dem Symbolismus ihrer Grabsteine haben die Magnaten unseres Landes das Südnoricum und die benachbarten slowenischen Gegenden mit dem Kulturgut der Römer und Griechen verbunden. Die mythologischen Szenen — der Schatzkammer des hellenischen Geistes, Homers Ilias und anderer Überlieferung entnommen — zeigen nicht nur eine gute Kenntnis, sondern auch ein intimes Nacherleben dieser Kunstwerke. Die einzelnen Szenen aus der Ilias, auf dem Grabmal der *Prisciniani*, sind kongenital dargestellt. Sie führen uns den schweren Weg Iphigeniens bis zu ihrer Rückkehr in den heimischen Kreis mit einer Ausdruckskraft, die derjenigen Homers auf seinem Weg bis zum Brand Trojas nicht nachsteht. Dieselbe Symbolik und dasselbe Erlebnis vermitteln auch die Szenen des Satyrs mit der Nymphe, von Herakles und Alcestis, des Ganimeds und die vollendete und erlebte Szene des Abschiedes der geliebten Tochter Europa. Das ausgeprägteste Monument dieser Anschauung in unserem Gebiet ist Orpheus' Denkmal in Ptuj.¹⁷⁷

Dieses Bild wird ergänzt durch die vergilianischen Reminiszenzen der in die Ziegel (CIL III 1017 und 10864) aus den nahen pannonischen Töpferwerkstätten eingeritzten Texte. Sie sprechen dafür, dass in den Schulen Werke der grossen Dichter der Antike gelesen wurden. Das dürfte auch die Inschrift des Lehrers in *Neviodunum* (CIL III 10805): *C(aius) Marcius C(ai) filius | Celler | praec(eptor) Gr(aecus)* usw. bestätigen. Ein Beweis für den Reichtum des Kulturlebens sind auch die Grabmäler mit der Griechischen Inschrift aus Ptuj, so wie auch das Grabmal der Urbana aus dem ersten Jahrhundert¹⁷⁸ und das des Bischofs von *Celeia*¹⁷⁹ aus dem sechsten Jahrhundert, auf denen die Inschrift in Versen verfasst ist. Die enge Verbundenheit unseres Landes mit den antiken Geistesgrössen beweisen zwei an die Emonenser gerichteten Briefe des heiligen Hieronymus. Ein anderer Brief, an seinen Freund Helidor gerichtet, beschliesst die Beschreibung der antiken Kultur in unserem Land: *Viginti et eo amplius anni sunt, quod inter Constantinopolim et alpes Iulias quotidie Romanus sanguis effunditur. Scythiam, Thraciam, Macedoniam, Dardaniam, Daciam, Thesaliam, Achaiam, Epiros, Dalmatiam cunctasque Pannonias Gothus, Sarmata, Quadus, Alanus, Hunni, Vandali, Marcomanni vastant, trahunt, rapiunt. Quot matronae, quot virgines Dei et ingenua nobiliaque corpora his beluis fuere ludibrio? Capti episcopi, interfecti presbyteri et diversorum officia clericorum. Subversae ecclesiae, ad altaria Christi stabulati equi, martyrum effossae reliquiae: ubique luctus ubique gemitus pavor et plurima mortis imago. Romanus orbis ruit.*¹⁸⁰