

HALŠTATSKA KULTURA V SLOVENIJI

STANE GABROVEC

Narodni muzej, Ljubljana

Naš prikaz halštatske kulture v Sloveniji¹ moramo zaradi omejenega časa omejiti na nekaj osnovnih poglavij. Ta bodo:

1. Zgodovina raziskav,
2. Razdelitev halštatske kulture v Sloveniji,
3. Nastanek halštatske kulture v Sloveniji,
4. Kronološki problemi,
5. Kulturnozgodovinski problemi.

1. Zgodovina raziskav

Halštatska kultura v Sloveniji pomeni nedvomno največji vzpon v prazgodovini Slovenije in ima v okviru sodasnih evropskih kultur pomembno mesto. Da še to ni prišlo v dovoljni meri do izraza v znanstveni literaturi in predvsem še ne v sintezi halštatske kulture Slovenije, je vzrok v zgodovini raziskav in celotni politični zgodovini Slovencev. Gradivo za proučevanje halštatske kulture Slovenije so nam dala velika izkopavanja pred prvo svetovno vojno, ki jih lahko delimo v tri faze. Prva traja od leta 1878 do 1889 in jo lahko imenujemo Dežmanovo.² V tem času se vrše prva siste-

¹ Razprava o halštatski kulturi v Sloveniji je nespremenjen referat, ki sem ga bral na VI. kongresu Arheološkega društva Jugoslavije v Ljubljani 15. maja 1963. Razprava sloni v mnogih točkah na rezultatih moje disertacije Prazgodovina Gorenjske. Ljubljana 1961 (v rokopisu), iz katere so nekateri odstavki vzeti tudi dobesedno. Citiram jih po rokopisnem disertacijskem izvodu. Delo je pripravljeno za tisk v Arheoloških katalogih Slovenije. V Prazgodovini Gorenjske so nekatera izvajanja tudi podrobneje dokumentirana.

² Letnica sovpada z najintenzivnejšim arheološkim delom K. Dežmana, ki je začel leta 1875 s prvimi večjimi izkopavanji na Ljubljanskem barju. Le malo kasneje, leta 1878, se je lotil tudi prvih halštatskih izkopavanj, ki jih je zanj v glavnem opravljal muzejski preparator Ferdinand Schulz. Glavna literatura: Deschmann-Hochstetter, Präh. Ansiedlungen und Begräbnisstätten in Krain. Denkschriften d. math.-nat. Cl. d. k. Akad. d. Wiss., Bd. 42, 1879. F. Hochstetter, Die neuesten Gräberfunde von Watsch und St. Margarethen in Krain, o. c., 47, 1883. C. Deschmann, MCC N. F. 9, 1885, 16 ss., in Dežmanova poročila v MAG 8, 1879, 137 ss. (o Cerknici); 10, 1881, 12 ss.; 13, 1885, 177 ss.; 14, 1884, 49 ss.

matska izkopavanja na Vačah, Šmarjeti, Magdalenski gori, v Mokronogu, Podzemlju, ki postanejo takoj evropsko pomembna in bistveno vplivajo na oblikovanje pojma srednjeevropskega halštata. Material ostaja povečini v Sloveniji, v tedanjem deželnem muzeju. Druga faza traja od leta 1889 do 1905. Najbolj karakteristično zanjo je intenzivno delovanje Jerneja Pečnika,³ ki je v tem času izkopal mnogo več kot polovico vsega gradiva, ki je še danes osnova za poznavanje slovenske halštatske kulture. V muzeju je delal takrat A. Müllner, ki je bil po svoji arheološki in muzeološki delovni metodi izrazit tipolog. Vse gradivo, ne samo novo, ampak tudi starejše iz Dežmanovih izkopavanj, je inventariziral tipološko in tako za vedno uničil dragocene grobne celote. V tej drugi dobi je znanstvene interese zasenčil lov za novim gradivom. Pri tem je imel politično in denarno močnejši Dunaj vso prednost. Dunajski dvorni muzej je pridobil zase Pečnika in tako je odhajal boljši in večji del gradiva, izkopanega v tem času, na Dunaj. Sočasno delujejo tudi strokovno neoporečni raziskovalci, tako Marchesetti in Szombathy v Sv. Luciji,⁴ kjer odkopljeta nad 7000 grobov, vendar odide gradivo v celoti v Trst in na Dunaj in ostane zaradi nezadostne publiciranosti za slovensko arheološko vedo v celoti neplodno. Tretja faza po letu 1905 do začetka prve svetovne vojne pomeni počasno upadanje velike izkopovalne dejavnosti Pečnika, katerega gradiva niso mogli niti na Dunaju niti v Ljubljani znanstveno raziskati in primerno objaviti. V muzeju nastopi Walter Šmid, prvi s historičnim znanstvenim konceptom, ki pa se v prvi fazi svojega dela halštatski kulturi le malo posveča. Ob istem času začenja svojo veliko izkopavalno delavnost vojvodinja Mecklenburg,⁵ katere gradivo je ostalo praktično do danes nepoznano in je prišlo v celoti v tuje muzeje. Glavnino hrani danes Peabody Museum v Harvardu v Ameriki. Z izkopavalno delavnostjo pred prvo svetovno vojno je praktično zaključen dohod novega gradiva. Novo gradivo iz halštatskega obdobja po letu 1918, v številni obdobje po letu 1945, predstavlja znatno manjši del. Njegov pomen ni v množini gradiva, ampak v znanstveni dokumentaciji. Še hujše je seveda drugo dejstvo: z letom 1918 sta ostali nad dve tretjini gradiva izven meja Jugoslavije, slovenskemu raziskovalcu praktično nedostopni. Ker gradivo v ogromni večini tudi ni publicirano, je ostalo vse do najnovejšega časa za slovensko arheološko vedo praktično popolnoma sterilno. To je osnovna težava vsakega resnega poskusa obravnave slovenske halštatske kulture.

Nekoliko drugačna je zgodovina znanstvene obdelave izkopanega gradiva in poskusov prve sinteze. Tudi tu lahko ločimo več obdobij. Prva je Dežman-Hochstetterjeva, torej faza prirodoslovcev, ki uspešno rešujejo osnovne probleme razdelitve prazgodovine: pojmi bronaste in železne dobe,

³ O Jerneju Pečniku glej R. Ložar, Slovenski biografski leksikon 2, 1935—1952, 276 ss. A. Müllner in J. Pečnik sta se kmalu sprla in tako začenja J. Pečnik v tem času kopati za tedanji Dvorni muzej na Dunaju. O Müllnerju cfr. SBL 2, 1933 do 1952, 163 s.

⁴ Najboljši pregled literature o Sv. Luciji pri Duhn-Messerschmidt, *Italische Gräberkunde* 2, 1939, 110 ss. Najvažnejša publikacija gradiva: C. Marchesetti, *Boll. Soc. Adr.* 9, 1886, 94 ss., in 15, 1895, 1—336, 30 t.

⁵ Edina publikacija gradiva: *Treasures of Carniola* (1934) in R. Ložar, *GMDS* 15, 1934, 5 ss.

halštatske in latenske kulture in njihovega pravilnega zaporedja nastajajo šele v tem času. Ne smemo pozabiti, da je šele leta 1874, torej v času, ko se že tudi v Sloveniji začenjajo izkopavanja, Hildebrand⁶ dokončno dokazal, da sledi železna doba bronasti in ne obratno. Hkrati si zastavljajo raziskovalci že vprašanje nosilcev halštatske kulture. Povezava slovenske halštatske kulture z Iliri je prvič izrečena že v tem prvem obdobju.

Drugo obdobje predstavlja nastop M. Hoernes, prvega profesorja prazgodovinske arheologije na Dunajski univerzi. Ob Reineckeju je bil Hoernes nedvomno prva osebnost prazgodovinske arheologije v srednji Evropi. Svoja arheološka in zgodovinska gledanja na halštatski čas je razvijal prvenstveno na halštatskem gradivu iz Slovenije in Hallstatta samega. Tako je že leta 1895 prav na zgledu Sv. Lucije prvič razdelil halštatsko kulturo na dve stopnji.⁷ Hoernesova gledanja so ostala v jedru osnova kronoloških, kulturnih in zgodovinskih gledanj vseh raziskovalcev vse do najnovejšega časa. Na dunajski arheološki šoli s Hoernesom je gradila tudi slovenska arheološka veda s Šmidom in Ložarjem. Toda ne prvi ne drugi ni izoblikoval svojih gledanj do konca: Šmid⁸ v svojem bolj praktičnem kot teoretičnem delu ni napisal večkrat napovedanega dela o Noriku in Ložarjeva nova gledanja so v problemsko bogatem delu, Prazgodovina Slovenije v luči zbirke Mecklenburg (GMDS 15, 1954) ostala več ali manj torzo.

Po drugi svetovni vojni je dunajska šola razlagala slovensko halštatsko kulturo enako kot M. Hoernes. Slovenska arheološka šola pa je dobila s F. Staretom⁹ prvič svoj nov kronološki in kulturnozgodovinski koncept, ki je plodno dopolnil Hoernes in predvsem Ložarja. Žal pa je zaradi pomanjkanja grobnih celot Starè moral dati nujno prvenstveni poudarek analizi forme in se po tej strani ni mogel povsem iztrgati iz tipološke metode. Nova gledanja na halštatsko kulturo so zrasla v Merhartovi šoli. Prvič moramo v tej zvezi omeniti Merhartova dognanja o izvoru žarnogrobiščenega materialnega in duhovnega zaklada v srednjepodonavskem in severnobalkanskem prostoru in njegovem nadaljevanju v halštatskem času v jugovzhodnih Alpah.¹⁰ Ta dognanja so postavila prej zamegljena razmerja slovenskega prostora do Italije v starejšem halštatu na pravilnejše mesto. Drugič pa je postavil Holste¹¹ začetek halštatske dobe na zgodovinska dogajanja. Tako imenovani trako-kimerijski vpad v Panonsko nižino je zgodovinsko ozadje za začetek halštatske periode v srednji Evropi. Na Mer-

⁶ Sur le commencement de l'âge de fer en Europe. Congrès Inter. d'Anthrop. et d'Archéologie préhistorique. Stockholm 1874.

⁷ Archiv f. Anthropologie 23, 1895, 581 ss. Cfr. tudi Archiv f. Anthropologie NF 3, 1905, 378 ss. WPZ 1, 1914, 59 ss., l. c. 2, 1915, 98 ss.

⁸ Bibliografijo Schmidovega dela glej pri W. Modrijan, Schild von Steier 2, 1953, 145 ss.

⁹ Prazgodovinske Vače (1954).

¹⁰ G. Merhart, BJ 147, 1942, 5 ss. Isti, Studien über einige Gattungen von Bronzegefäßen. Festschrift RZM 2 (1952), 1 ss. Isti, Origines (1954), 33 ss. G. Kossack, Studien zum Symbolgut der Urnenfelderzeit und Hallstattzeit Mitteleuropas (RGF 20, 1954), 53 in drugod.

¹¹ F. Holste, WPZ 27, 1940, 7 ss.

hartovih osnovah slonita tudi obe najvažnejši moderni kronološki deli za halštatsko kulturo srednje Evrope: Müller-Karpe¹² za čas kulture žarnih grobišč in G. Kossack¹³ za naše halštatsko obdobje. Na teh osnovah rastejo tudi najnovejše raziskave halštatske kulture Slovenije. Njihovo izhodišče je jasno in ga je narekovala pravkar podana analiza raziskav: 1. S podvojeno hitrostjo izdajanja katalogov je treba napraviti znanstveno dostopno vse ogromno gradivo, ki so ga odkrila izkopavanja pred prvo svetovno vojno. Nemogoče je meritorno govoriti o halštatski kulturi Slovenije, izhajajoč le iz ene tretjine gradiva, ki ga hranijo slovenski muzeji. V izdaji katalogov vidimo tudi edino možnost premagati boleče dejstvo raztresenega gradiva, ki leži danes skoraj enakomerno porazdeljeno v štirih evropskih in izvenevropskih državah. Nova izkopavanja, razširjena tudi na nova problemska območja in z novo dokumentacijo, bodo morala seveda stalno poglobljati delo, pri čemer pa je treba vendarle ponovno poudariti, da se še tako obsežna nova izkopavanja ne bodo mogla odreči temeljiti proučitvi starejših virov.

Pri proučitvi znanstvenih virov in poskusov sinteze pa je potrebno jasno izhodišče, ki izvira iz spoznanja samostojnosti halštatske kulture v Sloveniji. Videli bomo, da halštatska kultura v Sloveniji sicer ni enotna, v svojih dveh centralnih skupinah pa vsekakor predstavlja samostojno enoto, ki jo je treba razumeti kot drevo, ki sicer obrača svoje liste proti vsakokratnim centrom, raste pa iz lastnih korenin. Ti centri so v starejši stopnji na vzhodu, saj je halštatska kultura Slovenije v nekem smislu glavni dedič panonske kulture žarnih grobišč: v mlajši stopnji pa v Italiji, kjer išče slovenska halštatska kultura neposredne zveze z Mediteranom, ki je prav v času, ki ga obravnavamo, prerasel prazgodovinske meje in se vključil v zgodovino. Slovenska halštatska kultura nam je torej v nasprotju s starejšimi gledanji primaren pojem, ki je toliko močan, da lahko vidimo v njem samostojno tvorbo in ne samo podrejeno provinco. Metodološko pa iščemo v vsakem pojavu bodisi materialne kulture, torej tudi v vsakem posameznem predmetu, bodisi duhovne kulture, njegovo kronološko in kulturno mesto. S kronološko analizo želimo fiksirati gradivo vertikalno v času, s kulturno pa horizontalno v prostoru. Izhodišče kronološke analize nam je prvenstveno zaključena grobna celota in ne toliko analiza forme. Izhodišče kulturne analize pa karta razprostranjenosti. Pri kronološki analizi nam gre predvsem za začetek kakega pojava, pri kulturni iščemo prostor, s katerim je slovenska halštatska kultura predvsem povezana. Pri tej povezavi pa nas zopet zanima, ali je bilo razmerje slovenske halštatske kulture do svoje okolice aktivno ali pasivno, to se pravi, ali je slovenska halštatska kultura pobude izžarevala, ali sprejemala. Jasno je, da se je situacija v posameznih obdobjih spreminjala in prav prikaz tega spreminjanja in njegovih vzrokov nam pomeni zgodovino slovenske halštatske kulture.

¹² Beiträge zur Chronologie der Urnenfelderzeit nördlich und südlich der Alpen (RGF 22, 1959). Citiram v nadaljnjem: Chronologie.

¹³ Südbayern während der Hallstattzeit (RGF 24, 1959). Citiram v nadaljnjem: Hallstattzeit.

2. Razdelitev halštatske kulture Slovenije

Karta halštatskih najdišč (priloga 1) v Sloveniji¹⁴ nam kljub svoji nedodelanosti dobro kaže situacijo slovenske halštatske kulture in njeno razdelitev. Na podlagi karte razprostranjenosti jo lahko razdelimo v šest skupin. Prva, centralna, je dolenska s središčem med Savo in Krko, s posebnim poudarkom v dolini Krke. Na zahodu sega do Ljubljane, na vzhodu do izliva Krke v Savo in se približno krije s sedanjo slovensko-hrvaško mejo. Druga skupina je svetolucijska. Številčno je znatno skromnejša, vendar izredno močna po svojih glavnih dveh najdiščih, Sv. Luciji (Most na Soči) in Kobaridu. Obsega predvsem področje zgornjega toka reke Soče, k njej sodi še v celoti bohinjski kot, čeprav je od nje ločen z visokimi vrhovi. Sredi med tema obema centralnima skupinama leži Gorenjska¹⁵ v zgornjem toku Save, ki je izrazito mejno področje obeh centralnih skupin, vendar v svoji celoti tesnejše vezana na svetolucijsko skupino. Tretje področje je področje slovenske Štajerske, ki je vezano na vzhodu s severno-hrvaško halštatsko skupino, kakor sta jo v zadnjem času definirala K. in Z. Vinski,¹⁶ in s skupino Wies v Avstriji, katere glavni in najslavnejši predstavnik so gomile v Klein-Gleinu.¹⁷ Na jugozahodu pa imamo skupino najdišč, ki je na eni strani tesnejše povezana s tako imenovano japonsko kulturo¹⁸ in na drugi z Istro,¹⁹ to so najdišča Notranjske na eni strani in slovenske Istre na drugi strani. Zadnje, šesto skupino, predstavljajo halštatska najdišča na slovenskem Koroškem,²⁰ ki leže izven današnjih državnih meja. Najvažnejše je Breg-Frög.²¹ Po tej razdelitvi nam mora biti jasno, da našteje skupine niso enakovredne, ampak imata dolenska in svetolucijska skupina svojo povsem dominantno vlogo. Če govorimo o slovenski halštatski kulturi, mislimo predvsem na dolensko in svetolucijsko skupino. Zato se tudi naš prikaz halštatske kulture v Sloveniji prvenstveno oslanja na ti dve skupini, pri čemer v detajlni analizi tudi svetolucijska skupina zaradi pomanjkljivo poznanega gradiva ne pride popolnoma do izraza.

¹⁴ Karta halštatskih najdišč v Sloveniji seveda ni popolna in ne popolnoma izenačena; posamezne pike lahko predstavljajo posamezno najdbno kot tudi celotni seliščni in grobni kompleks. Kljub nepopolnosti pa ne smemo računati z bistvenimi spremembami v naselitveni sliki. Pri SAZU je v pripravi arheološka karta Slovenije, ki bo v celoti in detajlirano registrirala obstoječe stanje.

¹⁵ S. Gabrovec, 900 let Kranja (1960), 11 ss. Prazgodovina Gorenjske (1961).

¹⁶ K. Vinski-Gasparini, Vjesnik (Zagreb), Ser. III, 2, 1961, 39 ss. Z. Vinski-K. Vinski-Gasparini, Arheol. radovi i rasprave 2, 1962, 263 ss.

¹⁷ Glede skupine Wies cfr. R. Pittioni, Urgeschichte des österreichischen Raumes (1954), 604 ss., z nadaljnjo literaturo. Klein-Glein: W. Schmid, PZ 24, 1955, 219 ss.

¹⁸ R. Drechsler-Bižić, Vjesnik (Zagreb), Ser. III, 2, 1961, 67 ss. Prilog 4 prinaša karto važnejših japonskih najdišč. Ista, o. c. 1, 1958, 35 ss. Ista, Arheološki radovi i rasprave 1, 1959, 245 ss. V. Radminsky, WMBH 3, 1895, 39 ss. V. Curčić, o. c. 7, 1900, 5 ss.

¹⁹ Duhn-Messerschmidt, Italische Gräberkunde 2, 1939, 128 ss., z nadaljnjo literaturo. Novejša dela so objavljena v Jadranskem zborniku: B. Bačić, Jadranski zb. 2, 1957, 381 ss.; o. c. 3, 1958, 315 ss. J. Mladin, o. c. 4, 1959-1960, 211 ss.

²⁰ R. Pittioni, o. c., 621 ss. Skupino v našem pregledu ne obravnavamo posebej, prav tako niso najdišča vnesena v našo karto razprostranjenosti. Cfr. R. Pittioni, o. c., Karte 11.

²¹ W. Modrijan, Carinthia I, 140, 1950, 91 ss. Isti, o. c., 147, 1957, 3 ss.

Obe centralni skupini sta seveda tako močni, da je njihov radij izžarevanja, kot bomo videli, zelo širok, še veliko bolj pa stoje v njuni senci ostale, periferne slovenske halštatske grupe, ki smo jih našli.

Če smo sedaj razdrobili slovensko halštatsko kulturo v posamezne skupine, pa jo je potrebno prikazati še strnjeno v širšem konceptu. V tem širšem konceptu je Slovenija del, in sicer eminenten jugovzhodne alpske halštatske kulture, v katero je treba vključiti še Koroško skupino (z glavnim najdiščem Breg-Frög) in že imenovano skupino Wies. Jugovzhodna alpska halštatska skupina meji na zahodu na estensko kulturo severne Italije, na severu na sam Hallstatt in preko njega na zahodnoalpski halštatski horizont, na severovzhodu na tako imenovano kalendenberško kulturo (skupina Gemeinlebarn-Stazendorf po Pittioniju). V Jugoslaviji meji na vzhodu na panonsko halštatsko kulturo (Dalj skupina) in na jugu na japonsko halštatsko kulturo. Preko nje ima zveze na eni strani proti vzhodu z glasinaško kulturno skupino in na drugi z liburnijsko in Picenom. Na jugozahodu meji neposredno na istrski halštatski krog. Ker izvenslovenska najdišča bistveno ne dopolnjujejo pojma jugovzhodne alpske halštatske kulture, smo upravičeni reči, da z obravnavo halštatske kulture v Sloveniji dajemo tudi karakteristiko celotne jugovzhodne alpske halštatske kulture. Temu zadnjemu pojmu moramo dati celo upravičeno prednost pred pojmom slovenske halštatske kulture, kadar obravnavamo halštatsko kulturo v Sloveniji kot celoto in v primerjavi z ostalimi halštatskimi skupinami.

V naši razpravi nam je že definirana dolenska skupina reprezentant jugovzhodne alpske halštatske kulture, v detajlnih analizah pa je prav, da imamo pred očmi tudi pravkar podano razdelitev v centralno dolensko in svetolucijsko skupino in v periferne skupine: istrsko, japonsko, štajersko in koroško, ki podlegajo že več ali manj močno sosednim halštatskim kulturam.

3. Nastanek halštatske kulture v Sloveniji

Neposredno pred nastopom halštatske kulture je situacija v Sloveniji na kratko tale: kultura žarnih grobišč v Sloveniji ima svoj center izven prostora poznejših centrov halštatske kulture. To se mi zdi osnovna ugotovitev. O najstarejšem obdobju kulture žarnih grobišč nam govore skoraj samo depoji, ki so v celoti vključeni v skupino depojev med Savo in Dravo s problematiko, ki sta jo nakazala K. in Z. Vinski²² v svojem osnovnem delu na eni strani, in Müller-Karpe²³ v svoji kronologiji na drugi strani. Šele s Ha A2 se pojavi samostojna skupina, ki jo poznamo pod pojmom ruško-mariborske skupine, ali kakor je sedaj F. Stare pravilno razširil pojem, dobovsko-ruške skupine. Ta skupina ima svoje središče v Posavju (Dobova)²⁴ in v Podravju (Ruše, Maribor),²⁵ torej v ravnini, ki je po obeh rekah jasno orientirana proti Panoniji. Iz področja Dolenske, poznejšega

²² Opuscula Archaeologica 1, 1956, 57 ss.

²³ Chronologie, 108 ss.

²⁴ F. Stare, AV 2, 1951, 61 ss. Razprave SAZU (Razred za zgod. in družb. vede) 3, 1953, 109 ss.

²⁵ H. Müller-Karpe, Chronologie, 115 ss. S. Pahič, Razprave SAZU (Razred za zgod. in družb. vede) 4/3, 1957.

centra halštatske kulture, in iz področja Sv. Lucije do danes ne poznamo te skupine. Šele na koncu kulture žarnih grobišč (Ha B 2 do B 3) se tudi na Dolenjskem začno pojavljati grobišča, ki se v veliki večini strnjeno nadaljujejo v halštatskem obdobju (Ostrožnik, Slepšek,²⁶ Novo mesto,²⁷ belokranjska najdišča²⁸). Žal pa ne poznamo za Dolenjsko iz tega časa nobenega sistematično izkopanega grobišča z grobnimi celotami in tako nam je presoja situacije v marsičem otežkočena. Vsekakor pa vidimo že iz današnjega sporadičnega gradiva, da se pojavijo dolenjske nekropole razmeroma kasno in da stoje izven pojma dobovsko-ruške skupine v strogem smislu besede. V kovinskih predmetih je seveda dana skupnost z dobovsko-ruško skupino, skupnost, ki nas seveda ne sme presenetiti, saj je značilna za celotni vzhodnoalpski in panonski prostor in sega pri nekaterih žarnogrobiščnih tipih celo izven tega prostora. Zato so razlike, ki jih lahko ugotovimo, toliko bolj tehtne. V Ostrožniku imamo tri ločne fibule izrazito balkansko-glasinaške variante; v Mokronogu (Ostrožnik-Slepšek) dvojno-križne pasne spona, ki jih ruška^{28a} skupina ne pozna, dalje še enopetljasto ločno fibulo; v Podzemlju križec zopet izrazito balkanskega porekla. V velikem številu se pojavljajo na Dolenjskem igle s strešasto glavico,²⁹ ki jih dobimo pogosto na področju Like in liburnijske jadranske obale. Še večja je razlika v keramiki, ki je občutljivejša za lokalne posebnosti. Zaključni ornamentalni krog mariborsko-ruške skupine je na Dolenjskem neznan, ne pozna ga niti Dobova. Prav tako keramika na Dolenjskem ne pozna, oziroma vsaj ne v tako izključni meri, stroge koničnosti vratu, ki je tako značilna za Podravje. Namesto tega imamo zelo pogosto lijakasto formirane vratove, oziroma močno usločene cilindrične žare. Ročajna keramika, predvsem amfore, nimajo nobene posebne vloge, tudi v redkih primerkih, ki jih poznamo, so brez značilnega ornamenta podravske najdišč. Tudi izdelava keramike je različna. Dolenjska keramika je po svoji fakturi nasproti keramiki iz dobovsko-ruške skupine neprimerno bolj groba in tudi po tej strani povezana z Balkanom. Najvažnejša pa je tretja razlika: v času, ko je v Podravju še brez izjeme v veljavi planžgan pokop, poznamo na Dolenjskem že gomile: Podzemelj,³⁰ Gradenje,³¹

²⁶ Cfr. M. Hoernes, WPZ 2, 1915, 115 ss.

²⁷ Izkopavanje Dolenjskega muzeja (Tone Knez). Varstvo spomenikov 7, 1958/59 (1960), 326; o. c. 8, 1960/61, 196.

²⁸ Podzemelj: M. Hoernes, WPZ 2, 1915, 119 s. Metlika: V. Šribar, AV 13-14, 1962-63, 469 ss. Butoraj in Pusti gradec: neobjavljeno gradivo v Narodnem muzeju v Ljubljani oziroma v Naravoslovnem muzeju na Dunaju.

^{28a} Pač pa že Dobova: F. Starè, Situla 1, 1960, 81 ss. S karto razprostranjenosti sl. 4. Primerjaj glasinaške elemente tudi v žarnogrobiščnem grobu z Malenc: F. Starè, l. c., 94 s. in sl. 14.

²⁹ Tako v Ostrožniku in Slepšku (Mokronog): W. Kimmig, PZ 34/35, 1949/50, 312, Abb. 1 (mnogo gradiva je še neobjavljenega). Na Vačah: F. Stare, Vače, katalog, tab. 38, 14; v Podzemlju: neobjavljeno. V Liki jih poznamo predvsem v Kampilju, grob 182 in 201 (Arheološki muzej, Zagreb); na liburnijskem področju v Ninu, MZK III, F. 4, 1903 ss., fig. 33, in S. Batović, Inv. Y 35, 2. Pogostne so seveda tudi v Este, H. Müller-Karpe, Chronologie Taf. 90, C 1, 2; 92 A 6. 7; 97, 2-4 idr.

³⁰ Grob z antenskim mečem (tab. 1) je iz gomile. Poleg tega imamo iz Podzemlja še mnogo grobov iz gomil, ki so sočasni z grobom z antenskim mečem. Časovno ustreza ta faza Podzemlja zanesljivo še zadnji fazi mariborsko-ruške skupine.

³¹ Nепublicirano Ha B gradivo iz gomile je izkopal J. Pečnik. Naravoslovni muzej na Dunaju, neobjavljeno.

Dragatuš, Pusti Gradec.³² Kljub temu da nastopijo grobovi na Dolenjskem šele kasno, pa niso le nadaljevanje dobovško-ruške skupine. Tudi v Podravju imamo Ha B 2—3 stopnjo, ki je pravo avtentično nadaljevanje takajšnje ruško-mariborske skupine, oziroma njen organski del. Razlike dolenjske žarnogrobiščne kulture nasproti mariborsko-ruški niso le kronološke, ampak tudi kulturnozgodovinske narave. Nasproti panonski usmerjenosti dobovško-ruške skupine nastopajo sedaj tudi jasni balkanski vplivi. Prav ti novi balkanski vplivi pa so izhodišče bodočega halštatskega razvoja. Najbolje se to vidi v že omenjeni predstavitvi naselitvenega areala. Ta je bil prej koncentriran v dolinah ob Dravi in Savi, sedaj pa se je prestavil na Dolenjsko, tja, kjer se stika predalpsko gričevje z Dinarskim Krasom. Konstatirali smo ga lahko tudi že v nekaterih pojavih materialne kulture, ki smo jih lahko direktno povezali z balkanskimi področji, predvsem pa je viden v spremembi načina pokopa. Gomile imajo v Sloveniji jasno svoj začetek na Dolenjskem, medtem ko lahko sega plan žgan pokop na prostoru ruško-mariborske skupine še daleč v halštatski čas. Podobno bo veljalo tudi za skeletni pokop. Pri tem lahko že danes opazujemo prav konkretno pojav prvih gomil na skrajnem mejnem področju jugovzhodne Slovenije v Beli krajini, in nadaljnje širjenje proti severu in zahodu. Pri tem je še posebej važno, da ne gre le za gomile, ki so v širšem smislu pač splošen pojav, ampak za gomile s svojo specifično zgradbo, ki se ne ločijo samo od gomil v zahodno-alpskem krogu, ampak tudi že od jugovzhodnih gomil kulturne skupine Wies-Martijanec in koroške skupine Breg-Frög. Nasprotno pa je njihova zgradba dobro povezana z balkanskim področjem.³³

Tako lahko zaključimo: Halštatska kultura v Sloveniji ni le premočrtno nadaljevanje kulture žarnih grobišč, ampak predstavlja tudi priliv novih elementov z Balkana. Ta priliv očitno ni le kulturnega značaja, ampak pomeni prvenstveno, kot moremo to sklepati iz spremenjenega naselitvenega areala in načina pokopa, tudi dohod novega ljudstva z Balkana. Pozneje bomo videli, da je v razdelitvi halštatskih skupin v Sloveniji osnovno prav vprašanje, kako močno se uveljavijo ti novi balkanski vplivi, ki smo jih imenovali izhodišče halštatske kulture na Dolenjskem.

³² G. Spitzer, *Dragatusch und das Problem der Urnenfelderkultur in Krain*. Wien 1956 (rokopisna disertacija).

³³ Pri tem mislim posebej na običaj družinsko-rodovnih pokopališč, to je na večje število pokopov v gomili, kjer ne gre za centralni grob in nato več ali manj slučajnih naknadnih pokopov, kot pozna to zahodno-alpski halštatski krog. Grobovi v gomili so, kot je pokazalo izkopavanje Narodnega muzeja v Stični, razvrščeni v krogu in so lahko obdani s kamnitim vencem okrog gomile. Isto razvrstitev v krogu pozna tudi Podzemelj. Primerjaj podoben način na Glasincu: B. Čović, *Glasnik* (Sarajevo) 4, 1959, 53 ss. Podoben rodovni način pokopavanja v gomili z grobovi, ki leže v krogu in s kamnitim vencem, imamo tudi v makedonskem halštatu: M. Andromikos, *Balkan Studies* 2, 1961, 85 ss. Cfr. tudi pregled pri M. Garašanin, *Živa antika* 10, 1960, 173 ss., z nadaljnjo literaturo. Podoben način dobimo tudi v Grčiji: K. Kübler, *Kerameikos VI* (1959), 95 ss. Krožne lege grobov severno od našega področja halštatska kultura sploh ne pozna. Čista izjema je gomila s pokopi v krogu in s kamnitim vencem v Hirschlandenu (Württemberg): H. Zürn, *Germania* 42, 1964, 27 ss.

4. Kronološki problemi

Dejali smo, da gledamo na slovensko halštatsko kulturo kot na samostojno skupino in kot taka zahteva tudi svoj kronološki sistem. Razumljivo je, da bo ta kronološki sistem moral biti vsklajen z Reineckejevim sistemom,³⁴ ki je obveljal v jedru tudi za halštatsko obdobje (Ha C in D). To še posebej, ker je bil v že omenjenih modernih sistemih Müller-Karpeja in G. Kossacka na novo definiran in dopolnjen ter predstavlja v vsakem pogledu odličen instrument za označevanje časa.³⁵ V zgodovini raziskav slovenske halštatske kulture pa Reineckejev sistem ni prvi. Južnovzhodni alpski prostor je, kot smo že dejali, oblikovala dunajska arheološka šola s Hoernesom na čelu, ki je bila našim problemom bližja in jih je tudi gledala pravilneje kot Reinecke v svojih prvih delih. Na dunajsko arheološko šolo se je navezala tudi slovenska arheološka veda s Šmidom in Ložarjem. Naša razpredelnica (sl. 1) nam kaže kronološke sisteme, ki so se ukvarjali s halštatsko kulturo v Sloveniji. Sestavljena je tako, da upošteva absolutne časovne oznake posameznih avtorjev, ne pa vsebinsko istovetnost posameznih skupin. Na prvem mestu imamo zaradi primerjave Reineckejev sistem, na drugem je Hoernesova razdelitev. Hoernes je razdelil halštatsko kulturo v Sloveniji podobno kot Hallstatt sam v dve stopnji,³⁶ v starejšo in mlajšo. Važno je, da je že Hoernes čutil, da ima halštatska kultura Slovenije v nastanku neko prednost pred srednjeevropskimi halštatskimi kulturami in je postavil njen začetek v leto 800. Prav tako je spoznal, da je halštatska kultura v Sloveniji trajala dalj časa in jo je zaključil z letom 400. Šmid je zagovarjal odvisnost slovenske halštatske kulture od Italije in temu pogledu ustreza tudi njegova kronologija.³⁷ Ha I mu pomeni mariborsko-ruško skupino, torej mlajše žarnogrobiščno obdobje, medtem ko Ha II in Ha III ustrezata približno starejšemu in mlajšemu halštatskemu obdobju po Hoernesu. Novo je Šmidovo spoznanje, da imamo v alpskem področju predele, ki jih ni prizadela keltska invazija in kjer je živela halštatska kultura nepretrgoma črtilje vse do prihoda Rimljanov. To obdobje, ki ustreza celotni latenski kulturi v srednjeevropskem smislu, je imenoval Ha IV.

Starè³⁸ je prvič razdelil halštatsko kulturo na tri stopnje in je v tem smislu predhodnik modernih sistemov, ki teže k tročlenski razdelitvi. Ako popravimo Staretove absolutne oznake njegovih obdobj, kar je Starè storil v svojih novejših delih že tudi sam,³⁹ ga lahko dobro vskladimo z modernimi kronološkimi poskusi. Dejansko je Kossack prinesel svoj kronološki sistem na Slovenijo, poslužujoč se Staretove kronologije Vač.⁴⁰ Pri tem je

³⁴ P. Reinecke ga je definiral v AuhV 5, 1911, Taf. 69, str. 405 s. (opredelitev stopnje Ha C), in o. c., 146 s., Taf. 27 (opredelitev stopnje Ha D).

³⁵ Glej sedaj tudi W. Dehn-O. H. Frey, Die absolute Chronologie der Hallstatt- und Frühlatenzeit Mitteleuropas auf Grund des Südimports. Atti del VI Congresso Internazionale delle Scienze preistoriche e protostoriche I. Roma 1962, 197 ss.

³⁶ Prvič Sv. Lucijo, Archiv f. Anthropologie 23, 1895, 581 ss. Nato na podlagi Hallstatta tudi dolenska najdišča: WPZ 1, 1914, 59 ss.; o. c. 2, 1915, 98 ss.

³⁷ Skico njegove kronologije glej v PZ 24, 1935, 219 ss., posebej še stran 273 s.; cfr. tudi BRGK 15, 1925, 190 ss.

³⁸ Prazgodovinske Vače (1954), 118 ss.

³⁹ AV 8, 1957, 204 ss.

⁴⁰ G. Kossack, Hallstattzeit, 41 ss.

Čas Zeit	Reinecke	Hoernes	Schmid	Stare	Kromer	Müller- Karpe	Kossack	Naša uporaba za Slovenijo
900—800	Ha B	Starejši halštat	Ha I	Vače I	Starejši halštat	Ha B 2	Ha C 1	Ha B 2
800—700	Ha C					Ha II		Vače II a
700—600		Ha D	Jüngere Hallstatt- zeit	Ha III	Vače II b		Mlajši halštat	
600—500	Lt A					Ha IV		Vače III
500—400		Lt B	Ha D 5 (Lt A)	Ha D 5	Ha D 2		Ha D 2	
400—300	Lt C				Lt C	Lt C	Ha D 3	Ha D 3
300—200								

Sl. 1. Primerjava kronoloških sistemov za halštatski čas s posebnim poudarkom na jugovzhodno alpsko področje
 Abb. 1. Übersichtstabelle der chronologischen Systeme der Hallstattzeit mit besonderer Rücksicht auf das südostalpine Gebiet

razdelil Staretovo stopnjo Vače 1 na Vače 1a in 1b, od katere mu je stopnja 1a še žarnogrobiščna, 1b pa paralelizira s svojo stopnjo Ha C 1, Vače 2a pa s Ha C 2 in Staretovo Vače 2b s svojo stopnjo Ha D v celoti.

Kromer je postavil svojo kronologijo pri objavi nekropole z Brezij,⁴¹ ki pa je v bistvu ponovitev Hoernesove kronologije. Müller-Karpe⁴² se je v svoji kronologiji dotaknil le začetka halštatske kulture. V njegovem sistemu preneha kultura žarnih grobišč s stopnjo Ha B 3, govoreno absolutno v letu 700. Starejša halštatska stopnja pa obsega 7. stoletje. Iz njegove oznake vidimo, da spravlja horizont groba z antenskim mečem v Podzemlju v Ha B 3 stopnjo in da mu predstavlja horizont Stična—Novo mesto enostavno Ha C stopnjo. G. Kossack⁴³ vidi med horizontom groba iz Podzemlja in horizontom Stična—Novo mesto še eno stopnjo in deli tako starejšo halštatsko stopnjo v dve podstopnji, Ha C 1 in Ha C 2. Po Ziirnu je prevzel tudi razdelitev mlajše halštatske stopnje na dve oziroma tri podstopnje. Ni pa izvedel te razdelitve na gradivu jugovzhodne alpske halštatske kulture.

V zadnji koloni je podana naša razdelitev, izražena v kronološki shemi P. Reineckeja.⁴⁴ To bomo poskušali v nadaljnjih izvajanjih razložiti konkretno v posameznih fazah. Na začetku pa jo želimo le na kratko primerjati z ostalimi sistemi. Ta primerjava nam kaže, da se naša shema v glavnem sklada s Kossackovo, vendar ne popolnoma. Razlike so predvsem v pojmovanju začetka starejše halštatske stopnje in prav tako konca mlajše stopnje pri nas. Poudariti pa je, da gre pri tem seveda za razlike, ki se tičejo jugovzhodnega alpskega prostora, ne pa severnoalpskega, na katerem je Kossackova kronologija dejansko zgrajena. Povedano z drugimi besedami: za nas ima pojem starejšega in mlajšega halštata ne samo kronološko vsebino, ampak tudi kulturnohistorično. Ti dve pa se dobro krijeta le na prostoru, za katerega je bila kronologija postavljena, drugod pa ne vedno. Ker so nam v prazgodovini kulturnohistorični pojmi hkrati tudi kronološki in obratno, pride lahko do nesoglasij. Podobno bi nas npr. zavajali tudi pojmi slovenskega in italijanskega baroka, če bi z njimi označevali tudi čas. Kronološko je pojem halštatske kulture, če jo označujemo s Ha C in D po Reineckeu, za vse province enako omejen, kulturnohistorično pa se lahko halštatska kultura v določeni provinci že prej začne oziroma pozneje neha. Prav ta primer imamo v jugovzhodni alpski halštatski kulturi, kjer imamo na Dolenjskem provinco posebno zgodnje halštatske kulture, kakor na drugi strani na istem prostoru halštatska kultura še traja, medtem ko se drugod že začena latensko obdobje. Podobno lahko na nekem področju žarnogrobiščna kultura še traja, medtem ko se v sosednji provinci že začena halštatska kultura. Tudi tak primer imamo na slovenskem ozemlju v primerjavi mariborsko-ruške skupine in zgodnje halštatske kulture na Dolenjskem. Horizont groba z antenskim mečem iz Podzemlja in končna faza mariborsko-ruške skupine sta zanesljivo še sočasna, vendar vidimo kulturno v njih različno vsebino: horizont groba

⁴¹ Brezje (AKS 2, 1959), 75 ss.

⁴² Chronologie, 115 ss.

⁴³ Utemeljit v Sibirium 3, 1956-57, 41 ss.; cfr. tudi Hallstattzeit, 38 ss.

⁴⁴ Prazgodovina Gorenjske (1961), 102, sl. 1 (rokopisna disertacija).

z atenskim mečem iz Podzemlja stoji na začetku halštatske kulture, medtem ko je končna faza mariborsko-ruške skupine res poslednji izraz že izživele kulture. Tudi te razlike smo želeli izraziti v naši kronološki shemi, s tem da sta nam Ha B 5 in Ha C 1 kronološko istopomembna, vendar z različnimi kulturnohistoričnimi predznaki. Podobno velja tudi za razmerje Lt A in Ha D 3 v deželah severno od Alp in pri nas celo za razmerje Lt A—B nasproti Ha D 3. Časovno sta pojma istovetna, z različnim imenovanjem pa je izražena različna kulturnohistorična vsebina.

Označevanje časovnih razmerij v jugovzhodni alpski halštatski kulturi z Reineckejevo shemo v nekem smislu vendarle lahko zavaja. Vprašanje je predvsem, koliko smemo dajati nekemu sistemu različne definicije; zato sem poskušal izvesti razdelitev slovenske halštatske kulture na podlagi značilnih grobov, ki so nosilci posameznih časovnih horizontov. Situacijo nam kaže naslednja slika (sl. 2). Ker imajo kronološke stopnje nujno ozadje v historičnih in kulturnih spremembah, smo skušali označiti v kratkih glosah tudi te (tretja in četrta kolona naše razpredelnice) in jih bomo podrobneje razložili v naslednjem poglavju.

Prvi časovni horizont smo označili s Podzemljem, pri čemer mislimo na grob z antenskim mečem (tab. 1), ki ima svoje dobre paralele v Beljaku, Klein-Gleinu, Gleinstättenu pri Wiesu.⁴⁵ V Podzemlju je grob z antenskim mečem najspodnejši in najstarejši grob v gomili, v katero so nato pokopavali še celotno starejšo in mlajšo halštatsko stopnjo. Prav zaradi takega značaja groba, ki stoji vidno na začetku nekega historičnega pojava in ne na koncu, se nam zdi neprimerno govoriti o Ha B 5 stopnji in smo zaradi tega grob vključili v našo Ha C stopnjo. Sočasni inventar moških grobov predstavlja predvsem igla s strešasto glavico in manj tipična igla z uvito glavico. Kot pendant imamo v ženskih grobovih horizont najstarejših dvo-zankastih fibul. Sočasen je tudi horizont depojskih najdb, ki stoji na koncu kulture žarnih grobišč in ki pogosto že kaže vplive trako-kimerijskega kroga (Schönberg, Wildon, Treffelsdorf, Šarengrad, Adaševci).⁴⁶ V glavnem ustreza Staretovi stopnji Vače 1. Glede na Kossackovo stopnjo Ha C 1 obsega še nekaj starejših elementov. Zdi se, da imamo možnost horizont Podzemlja razdeliti na dve stopnji, ne da bi bila ločitev vedno izvedljiva. Vsekakor se nam zdi grob s skledasto čelado iz Šmarjete⁴⁷ na eni strani mlajši od groba z antenskim mečem in na drugi strani starejši od groba z oklepom tipa Stična—Novo mesto.⁴⁸ Podobno velja tudi za grob 1 iz Kranja-Vila Prah⁴⁹ nasproti grobu 82 iz Brezij.⁵⁰ V prvem primeru smo primerjali dva moška grobova, v drugem dva ženska. Grob z antenskim mečem v Podzemlju in grob 82 iz Brezij naj bi predstavljala starejši horizont Podzemlja (Podzemelj 1), grob s skledasto čelado in grob 1 iz Kranja-Vila Prah pa mlajši horizont (Podzemelj 2). Nekoliko težje je seveda to

⁴⁵ H. Müller-Karpe, Beiträge zur älteren europäischen Kultur (Festschrift Egger) 2, 1952, 104 ss.

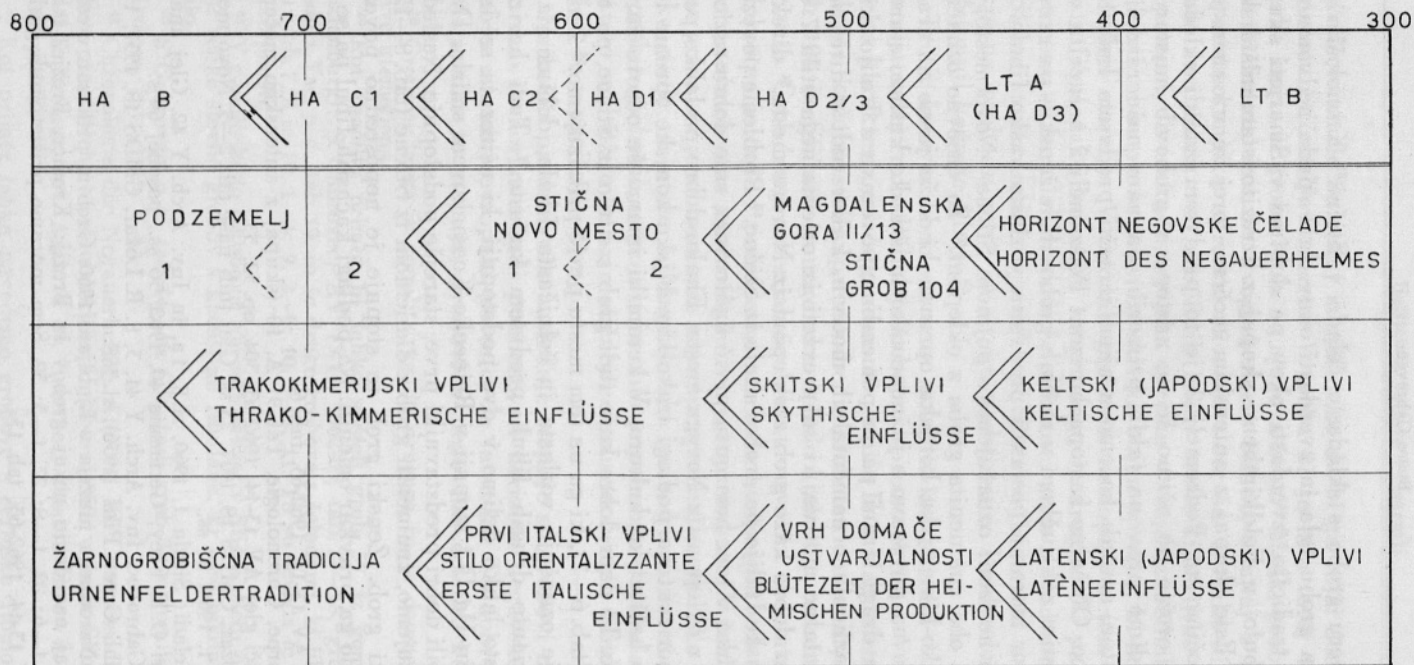
⁴⁶ W. Schmid, Germania 24, 1940, 195 ss. H. Müller-Karpe, Chronologie, Taf. 144. J. Brunšmid, Vjesnik (Zagreb) N. S. 4, 1899-1900, 59 ss. Z. Vinski, Rad vojvodjanskih muzeja 4, 1955, 27 ss.

⁴⁷ S. Gabrovec, AV 13-14, 1962-63, 295 ss., tab. 1.

⁴⁸ Cfr. S. Gabrovec, Situla 1, 1960, 27 ss.

⁴⁹ S. Gabrovec, 900 let Kranja (1960), tab. 1—5.

⁵⁰ K. Kromer, Brezje, tab. 14.



Sl. 2. Naš kronološki sistem za halštatsko obdobje Slovenije, vzporejen s srednjeevropsko kronologijo po Reinecke-Kossacku (1. vrsta) in kulturnozgodovinskim dogajanjem (vrsta 3—4)

Abb. 2. Übersichtstabelle der mitteleuropäischen (Reihe 1), der südostalpinen Chronologie der Hallstattzeit (Reihe 2) und der kulturhistorischen Ereignisse in den Südostalpen (Reihe 3 und 4)

vprašanje v primeru groba s skledasto čelado v Stični.⁵¹ Kronološko pomembna sta v tem grobu igla in zvezdasti okov. Igla spada nedvomno še v žarnogrobiščno tradicijo, zvezdasti okov pa dobimo v Šmarjeti skupaj z dvozankasto fibulo, v Feldkirchenu skupaj z izrazito starohalštatskim inventarjem in v Este skupaj z antenskim mečem, torej že v osmem stoletju.⁵² Če se odločimo za Podzemelj 2, je to predvsem zaradi skledaste čelade, obrambno orožje pa očitno še ne nastopa v grobovih najstarejše faze. Lepo pa vidimo prav na takih primerih, da nam naše razdelitve niso vedno absolutne, ampak hočemo z njimi izraziti predvsem kulturno-historično tendenco. Običajno zastopa horizont Podzemelj 2 nerazvita večglava igla s trobastim zaključkom v moških grobovih, v ženskih pa razvita ločna fibula, kamor moramo postaviti predvsem vzlasto vaško fibulo.

Drugi časovni horizont označujemo s pojmom Stična—Novo mesto, pri čemer mislimo na oba znamenita groba z oklepom.⁵³ Za časovno označitev je pomembna trako-kimerijska konjska oprema, ki kaže jasno na trako-kimerijski izvor in na povezavo z južnonemško halštatsko kulturo starejšega Ha C stopnje. Na drugi strani pa je pomembna povezava z Italijo, ki jo dobro vidimo v različnih ornamentalnih motivih, kakor tudi v direktnem importu. Ornamentalne motive, ki so prevzeti iz orientalnega stila 7. stoletja v Italiji, nam dobro kaže grob z oklepom iz Novega mesta,⁵⁴ direkten import iz etruščanske Italije pa grob s situlo iz Stične.⁵⁵ Probleme povezave z Italijo, ki jih lahko v tem horizontu prvič ugotovimo, smo dobro razložili že v objavi groba z oklepom iz Novega mesta. Enako dobro pa lahko povežemo ta časovni horizont na podlagi trako-kimerijske konjske opreme tudi s srednjeevropsko halštatsko kulturo. V keramiki imamo še odseve žarnogrobiščne tradicije. To nam dobro kaže tudi grob s situlo iz Stične, pa tudi grob 72 iz Stične (tab. 6—7), ki ga na tem mestu prvič prikazujemo.⁵⁶ Ženske grobove te stopnje označuje vzlasta in čolničasta fibula, dobimo pa že tudi starejše variante drugih fibul, predvsem kačaste.⁵⁷ Tudi horizont Stična—Novo mesto lahko delimo v dve podstopnji, ki ustrezata srednjeevropski Ha C 2 in Ha D 1 stopnji v Reinecke-Kossackovem smislu. Dosedanji grobovi so bili dobri predstavniki prve, starejše podstopnje. Naslednji grob, ki ga prikazujemo, znameniti grob z diademom iz Stične (tab. 8—12),⁵⁸ predstavlja ženski grob. Ženski grob te stopnje je neposredno povezan z grobom 72, ki smo ga pravkar omenili. Na podlagi kačastih fibul pa se zdi

⁵¹ S. Gabrovec, AV 13-14, 1962-65, tab. 6.

⁵² H. Müller-Karpe, Chronologie, Taf. 91 A, 10 (skupaj z antenskim mečem!); za ostali dve najdišči glej AV 13-14, 1962-65, 504, op. 52, 53.

⁵³ Stična: R. Ložar, GMDS 18, 1957, 73 ss. Glej tudi naše tab. 2—5. Novo mesto: S. Gabrovec, Situla 1, 1960, 27 ss.

⁵⁴ Preplet na čeladi: Situla 1, 1960, sl. 8, 1 a, in Inv. Arch. Y 42. Glej analizo teh motivov tudi pri O. H. Frey, Germania 40, 1962, 56 ss., posebej 69 s.

⁵⁵ Oinohoe: S. Gabrovec, Inv. Arch. Y 41, 3, 8. R. Ložar, GMDS 18, 1957, 1 ss., tab. 2 c. J. Jacobstahl, Greek Pins (1956), sl. 588.

⁵⁶ Izkopavanje Narodnega muzeja v Ljubljani 1960. Grob ni prikazan v celoti. ⁵⁷ Kot zgled naj navedemo nekaj grobov iz Brezij: Kromer, Brezje, tab. 6, 7—14; 15, 1—7; 16, 1—6; 22, 1—8; 27, 1—5; 32. Sem moramo prišteti tudi grob iz Libne: F. Stare, AV 13-14, 1962-65, tab. 15.

⁵⁸ Grob ni prikazan v celoti, vendar z večino značilnih pridatkov. Cfr. J. Kastelic, Situla 1, 1960, 3 ss.

grob 27 vendarle že nekaj mlajši, tako da bi ga rajši dodelili v drugo fazo horizonta Stična-Novo mesto. V grobu 27 je bila torej verjetno pokopana hčerka kneza iz groba 72 in ne njegova žena.⁵⁹ Moški grob druge podstopnje tega horizonta ima že dvogrebenasto čelado, skupaj z njo pa se dobi le preprosta konjska oprema, ki stoji sicer še v trako-kimerijski tradiciji, vendar ne pozna več značilnih kosov trako-kimerijske konjske opreme.⁶⁰ To pomeni, da trako-kimerijska oprema v svojih značilnih kosih že začenja izginjati, ni se pa še pojavila skitska bojna oprema, ki bo značilna za našo naslednjo stopnjo. V ženskih grobovih nastopijo v tem času različne variante fibul, tako kačastih, sanguissuga in drugih. Ni pa še certoških. Kot reprezentant nam lahko služi že pokazani grob z diademom iz Stične. Grob iz Stične stoji zaradi svoje ozke povezave v keramiki z grobom 72 morda nekje na prehodu prve in druge podstopnje. Predvsem srečamo v drugi podstopnji kačaste fibule.⁶¹

Tretji časovni horizont smo označili kot skitski. V moških grobovih zamenja sedaj trako-kimerijsko bojno opremo skitska. V naši razpredelnici smo ga karakterizirali z grobom 15 gomile II z Magdalenske gore,⁶² ki nam najlepše kaže nastale spremembe v grobnem inventarju. Malo mlajši je grob 104 iz Stične⁶³ z negovsko čelado (tab. 12), vendar starejše italske variante. Grob bomo omenjali še enkrat v zvezi z absolutno datacijo. V tem obdobju se je tudi v polni meri razcvela in dosegla vrh situlska umetnost, katere začetek smo ugotovili že v prejšnji stopnji. V čas naše skupine moramo postaviti predvsem oba najvišja spomenika situlske umetnosti pri nas, vaško situlo in situlo z Magdalenske gore, ki jo hrani dunajski muzej.⁶⁴ V ženskih grobovih se pojavi in nato popolnoma prevlada certoška fibula,⁶⁵ s katero se družijo še najrazličnejše variante drugih fibul, ki smo jih prvič srečali že v prejšnji stopnji.

Najboljši predstavnik naslednje stopnje so grobovi z negovsko čelado, zato smo ta horizont tudi poimenovali horizont negovske čelade. Ta horizont je v srednjeevropski govorici že latinski. To dobro kažejo najboljši predstavniki te stopnje, grobovi z negovsko čelado, ki imajo v svojem

⁵⁹ Grobova ležita v gomili drug do drugega in je domneva sorodstvene povezave utemeljena.

⁶⁰ Kot značilni primer bil lahko naštel grob 37 iz gomile 7 (izkopavanje Mecklenburg): S. Gabrovec, AV 13-14, 1962-65, tab. 17-18, grob z dvogrebenasto čelado z Vač, o. c., tab. 19, in še druge grobove s čeladami, ki jih navajamo v istem delu: tab. 7, 8 in 10, 1-4; 9, 2-6; 10, 5-9; 11. To so seveda le primeri brez težnje po izčrpnosti.

⁶¹ V gomili, ki jo izkopava Narodni muzej v Stični, sledi neposredno grobu 27 in 72 veliko število grobov s kačastimi fibulami, ki niso nikdar vezane s certoško fibulo.

⁶² S. Gabrovec, o. c., tab. 14-16. Cfr. tudi grob 38 v gomili 2: l. c., tab. 12-13. K. Kromer, Inv. Arch. Y 43.

⁶³ Chronologie der Negauerhelme. Atti del VI Congresso Internazionale delle Scienze preistoriche e protoistoriche II. Roma 1962, v tisku. Situla 8, 1965 (v tisku).

⁶⁴ K. Kromer, Inv. Arch. Y 45. Umetnost alpskih Ilirov in Venetov (1962), 99, tab. 32, pril. F.

⁶⁵ Kot primer lahko navedemo grobove s certoško fibulo v Volčjih njivah: S. Gabrovec, AV 7, 1956, 62 ss. Cfr. Kromer, Brezje, 2, 8-11; 3, 4-9; 24, 1-7; 25, 1-10; 47, 1-7; 48, 9-14; 49, 1-3; 52, 3-5.

gradivu že tudi latensko blago (npr. latenske meče, vendar tudi sekiro in dve sulici, torej mešanje halštatske in latenske oborožitvene tehnike). Lep primer je dvojni grob 29 iz gomile V na Magdalenski gori.⁶⁶ Po svojem sestavu so grobovi te stopnje običajno še tipično halštatski, tako po načinu pokopa kot po opremi. Še vedno dobimo v njih kovinske posode, med njimi tudi ornamentirane situle, njihov stil pa je že spremenjen, npr. situla iz Valične vasi⁶⁷ in Magdalenske gore (tab. 13—15).⁶⁸ Med sekirami se pojavijo sedaj sekire na uho. Kot primer naj pokažemo grob 1—2 z negovsko čelado iz gomile II z Magdalenske gore (tab. 16—17).^{68a} Ženske grobove karakterizirajo predvsem fibule, ki so v svojih značilnih zastopnikih certoške na samostrel in z zaključkom v obliki živalske glavice.⁶⁹ Nekatero kažejo že latenske vplive in latensko shemo.⁷⁰ Hkrati z njimi pa se pojavlja še nekaj drugih halštatskih fibul v svojih najmlajših variantah.

Na koncu pa se moramo dotakniti še vprašanja absolutne kronologije. Naše pravkar definirane štiri časovne stopnje, horizont Podzemlja, horizont Stična-Novo mesto, skitski horizont in horizont razvite negovske čelade, smo z absolutnimi številkami postavili v čas od 800 (750) do 650 (horizont Podzemelj), 650—550 (horizont Stična-Novo mesto), 550—450 (skitski horizont) in 450—300 (horizont razvite negovske čelade). Te številke je potrebno sedaj še posebej utemeljiti.

V naši najstarejši stopnji, v horizontu Podzemlja, nimamo direktnih zvez s kulturami, ki so že zgodovinske. Tako nam je absolutni začetek poiskati po ovinku. Dobimo ga lahko glede na trako-kimerijski vpad, s katerim smo povezali začetek naše starejše halštatske stopnje. Precej trdno danes vemo, da se v 9. stoletju pojavi v južni Rusiji in severnem kavkaškem ozemlju nenadoma bronasto gradivo, ki ga lahko primerjamo z našim trako-kimerijskim horizontom in ki je predskitskega izvora. Časovno moro te nove najdbe povezati s historično izpričanimi Kimerijci, ki so jih preganjali Skiti in izrinili iz južne Rusije. Ta spor med obema ljudstvomoma je povzročil v Mali Aziji konec 8. stoletja velika historično in arheološko ugotovljena opustošenja. Tako imamo zadnja desetletja 8. stoletja za najkasnejši datum, ko so Kimerijce pregnali iz južne Rusije.⁷¹ S tem pa moramo postaviti tudi začetek trako-kimerijskega horizonta v drugo polovico

⁶⁶ Treasures of Carniola (1934), 77 s., pl. 8—9.

⁶⁷ F. Stare, Zbornik Fil. fak. 2, 1955, tab. 15, pl. 7. W. Lucke-O. H. Frey, Die Situla in Providence (1962), 79 s., Taf. 52 in 74.

⁶⁸ W. Lucke-O. H. Frey, o. c., 75, Abb. 14—15.

^{68a} Čelada je danes izgubljena. Hoernes jo je še inventariziral. Cfr. WPZ 2, 1915, 98 s.

⁶⁹ Tako predvsem fibule z nazaj obrnjeno konjsko glavo (Ostalpine Tierkopffibel) in fibule z zaključkom v ovnovi oziroma konjski glavici: karti razprostranjenosti teh fibul glej v S. Gabrovec, 900 let Kranja (1960), 19 s., Karta 4 in 5, in sedaj tudi izpopolnjeni v objavi Zagorja v sedanjem letniku AV. Nekaj značilnih grobov te skupine lahko zopet pokažemo v grobnih celotah na Brezjah (moški in ženski grobovi): Kromer, Brezje, tab. 6, 5—6; 9, 5—13; 20, 1—14; 21, 1—6, 28—29; 40, 3—4; 45, 1—11.

⁷⁰ F. Stare, Vače, Katalog, tab. 37, 4. Isti, Prazgodovinske Vače (1954), 190, sl. 24. Isti, AV 4, 1955, 279 s., tab. 8—9.

⁷¹ V. Milojčić, Germania 37, 1959, 80 s., in pri Milojčiću citirana literatura.

8. stoletja. Ugotovili smo, da sega začetek horizonta Podzemelj nedvomno še pred trako-kimerijski vpad. Glede na dobro povezavo našega horizonta s stopnjo Ha B 3 po Müller-Karpeju bi bili upravičeni, da začnemo našo stopnjo z letom 800. Ker pa ne vemo točno, ali stoji grob z antenskim mečem prav na začetku Ha B 3 stopnje v Müller-Karpejevem smislu, ali pa že nekje v razviti Ha B 3 stopnji, dopuščamo seveda začetek našega horizonta tudi z letom 750. Tudi zaradi teh dvomov ima delitev horizonta Podzemlja v dve podstopnji še svoje težave in se ne da najbolje izvesti.

Dosti boljše in jasnejše pričevanje v absolutni kronologiji nam daje horizont Stična-Novo mesto. V ta horizont sodi nedvomno tudi grob iz Stične s situlo z okrašenim pokrovom. V njegovem gradivu najdemo tudi oinochoe, ki ga datira Beazley v zadnja desetletja 7. stoletja oziroma v čas okrog 600.⁷² Podobne oinochoe dobimo v grobovih, ki ustrezajo mlajšim Circoli v Vetuloniji.⁷³ Isto spričuje tudi sam grob z oklepom v Stični, ki ima med svojim gradivom bronasto skodelico, ki je po opredelitvi arheologov prav tako iz zadnje polovice 7. stoletja.⁷⁴ Pričevanje direktnega importa lahko potrdi indirektni import, to je predvsem pojav nekaterih ornamentalnih motivov iz etruščanskega sveta. V to vrsto sodi predvsem ornament na čeladi iz Novega mesta in na neki drugi čeladi z Magdalenske gore.⁷⁵ Še pomembnejši je motiv rozete, ki ga dobimo na sestavljeni čeladi z Vač⁷⁶ in ki ima svoj jasni izvor v protokorintski keramiki. Vsi ti motivi so izrazito novi, z ničimer povezani s kulturo žarnih grobišč, ampak prevzeti iz etruščanske Italije, kjer jih dobimo v tako imenovani orientalizirajoči stopnji Srednje Italije (facies III po Pallotinu, ki je po protokorintski keramiki dobro datiran v čas od 675—600).⁷⁷ S tem dobimo tudi za horizont grobov Stična-Novo mesto absoluten čas zadnjih desetletij 7. stoletja. V nasprotju s prejšnjo stopnjo sedaj ta povezava ni slučajna in osamljena. Primerjalno gradivo je dokaj pestro in številno, lahko pa ga pomnožimo še z drugimi motivi situlske umetnosti, ki so bili prevzeti iz orientalizirajoče etruščanske stopnje. Problem je le v tem, da je »stilo-orientalizante« tudi v Italiji dokaj dolgotrajen pojem in se pojavlja še tudi v času okrog 600. Če smo se odločili za čas okoli 650 kot začetek naše stopnje, je to tudi zaradi tega, ker je celotni horizont, kot smo ga v naši analizi že pokazali, dobro povezan s srednjeevropsko Ha C stopnjo in še vedno močno zakoreninjen v kulturi žarnih grobišč, kar nam prepoveduje, da bi z začetkom te stopnje šli predaleč v leto 600.

Za začetek skitskega horizonta je odločilna letnica vdora Skitov v Pansko nižino, ki jo je postavil Párducz, najboljši poznavalec skitske ma-

⁷² J. Jacobsthal, *Greek Pins* (1956), 179.

⁷³ E. J. Dohan, *Italic Tomb-Groups* (1942), pl. 39, 18. 19. Te primerjave kažejo, da je Beazleyeva datacija nekoliko nizka in upošteva predvsem kasne etruščanske primerke.

⁷⁴ 650 pravi G. Kossack, *Hallstattzeit*, 56, žal brez dokumentacije. Cfr. J. Jacobsthal, o. c., 178, z znatno nižjo datacijo, ki pa ni prepričljiva niti verjetna. Cfr. S. Gabrovec, *Situla 1*, 1960, 53 s.

⁷⁵ S. Gabrovec, o. c., sl. 8, 1a, in isti, *Inv. Arch. Y 42*, 1.

⁷⁶ S. Gabrovec, *Situla 1*, 1960, sl. 10, 5. O. H. Frey, *Germania* 40, 1960, 69 ss.

⁷⁷ M. Pallottino, *Stud. Etr.* 13, 1959, 85 ss.

terialne kulture, v sredino 6. stoletja.⁷⁸ Ta letnica seveda ni absolutna, potrjuje pa jo povezava našega gradiva, ki smo ga postavili v to stopnjo, z Italijo. Na prvem mestu moramo omeniti grob 104 z negovsko čelado etruščanske variante (tab. 12). Ta ima svoje identične paralele s čelado v etruščanskem grobu 80 iz Bisenzia⁷⁹ in v čeladi iz groba 47 iz Vulcia (tomba del guerriere).⁸⁰ Oba etruščanska grobova dobro datira črnofiguralna atiška keramika v zadnja desetletja 6. stoletja.⁸¹ Tako moramo tudi grob 104 iz Stične postaviti v čas okoli leta 500. Ker je dvogrebenasta čelada za gotovo starejša, se s tem dobro ujema naša stava te vrste čelade v 6. stoletje. Imamo pa tudi zato oporo v absolutni kronologiji v grobu z dvogrebenasto čelado v Populoniji (tomba a camera dei Flabelli di bronzo).⁸² V slovitem pokopu gre sicer za več pokopov, od katerih pa nobeden ni mlajši od prve četrtine 6. stoletja. Za dvogrebenasto čelado v Populoniji je vsekakor najverjetnejša datacija v čas neposredno pred 600 in na podlagi čelade v Populoniji so nastali tudi slovenski primerki dvogrebenaste čelade, ki kažejo v svoji izdelavi mlajše elemente. Podobne rezultate nam da tudi proučevanje zvez z zahodnoalpskim halštatskim krogom in povezava certoške fibule z njenimi sorodnicami v Bologni.

Zadnji, četrti horizont pa ima svojo absolutno zasidranost v mlajših variantah figuralno ornamentiranih situl. Situla, kot jo poznamo iz groba na Magdalenski gori, je zanesljiva paralela situli Arnoaldi iz Bologne, ki je datirana z rdečefiguralno keramiko v čas okoli 400.⁸³ Prav tako nam ta čas potrjujejo tudi jasni zgodnjelatenski elementi (npr. latenski meč v grobu 29 gomile V z Magdalenske gore), ki se absolutno datira v isti čas.

Na koncu moramo naše časovne horizonte primerjati še s sosednjimi kulturami. Posebno važna je primerjava z venetskim kulturnim krogom v Este,⁸⁴ ki daje zaradi svojih številnih grobov in možnosti nadaljnjih povezav s kompleksom Bologne možnosti za absolutne osnove naše kronologije. To še posebej, ko bo podrobno in kataloško obdelana Sv. Lucija. Žal pa

⁷⁸ Les nouveaux résultats de notre recherche de l'époque Scythe: v Discours des chercheurs hongrois à la Conférence Archéologique de l'Académie Hongroise des Sciences. Budapest 1955, 115. S. Foltiny, Arch. Austriaca 35, 1963, 50 ss., računa z nekaj kasnejšimi začetki skitskih vplivov na slovenski halštat (okoli leta 520). Še mlajšo letnico, peto stoletje, postavlja T. Sulimirski, Bericht über den V. Kongress für Vor- und Frühgeschichte. Hamburg 1958 (1961), 793, kar je za začetek skitskih vplivov zanesljivo prekasno. S tem pa seveda ni rečeno, da se ne zadrži skitsko orožje še tudi v 5. stoletju, lahko še tudi pozneje, v naši naslednji stopnji, kot kaže grob 49 iz gomile 13 na Brezjah: Kromer, Brezje, tab. 43, 1–11.

⁷⁹ Villa Giulia, Rim. Nepublicirano. M. Moreti, Museo di Villa Giulia (1961), 64. O. H. Frey, Germania 35, 1957, 240. Op. 29.

⁸⁰ U. Ferragutti, St. Etr. 11, 1937, 107 ss. M. Moreti, o. c., 36 s. O. H. Frey, o. c., 240.

⁸¹ O. H. Frey, o. c., 240.

⁸² G. Buonamici, Mon. Antichi 39, 1951, 291 ss. A. Minto, Populonia (1945), Tav. 32. S. Gabrovec, AV 15-14, 1962-65, tab. 20, 1.

⁸³ W. Lucke-O. H. Frey, o. c., 46 s. K. Kromer, Umetnost alpskih Ilirov in Venetov (1962), 25 ss.

⁸⁴ Za starejši del Este glej sedaj dobro kronološko analizo pri H. Müller-Karpe, Chronologie, 95 ss., s starejšo literaturo. Moderne poglede na razdelitev mlajšega dela Este daje O. H. Frey, Germania 40, 1962, 66 ss., in jih podrobno izvaja v Untersuchungen zur Situlenkunst. Die ältere figurlich verzierte Toreutik von Este. Marburg-Lahn 1965. Rokopisna habilitacija.

Čas Zeit	Este	Slovenija	Glasinac	Hallstatt	Južna Nemška (Süddeutschland)
800—700	Ricozero 236	1 (Ha B 3)	IV a	Ha C 1	Ha B
		Podzemelj	Glasinac		Ha C 1
700—600	Ricozero 235	2	IV b	Ha C 2	Ha C 1
	Benvenuti 278	1	Glasinac IV c		Ha C 2
600—500	Benvenuti 124	2		Glasinac V a	Ha D 1
	Pelà 10 in 14 ;	Skitski vplivi	Ha D 2		Ha D 2
				Capodaglio 38	Horizont
400—300	Boldù-Dolfin 52—53	negovske čelade	Glasinac V b		

Sl. 3. Kronološka primerjava jugovzhodnoalpske halštatske kulture s sosednjimi provincami

Abb. 3. Chronologische Übersicht der südostalpinen Hallstattzeit Sloweniens und der Nachbarprovinzen

nam za sedaj slabo publicirani grobovi onemogočajo polno izkoriščanje vseh možnosti, ki se še skrivajo v obdelavi medsebojnih razmerij. Naša tabela (sl. 3) nam kaže naše primerjave, ne da bi se hoteli podrobneje spuščati v problematiko.⁸⁵

Na tem mestu bi omenili le povezave jugovzhodnega alpskega kroga proti ilirskemu jugovzhodu. Za primerjavo nam služi predvsem Glasinac, katerega gradivo sta nam v modernem katalogu predložila Benac in Čović.⁸⁶ Manjše možnosti imamo za primerjavo z japonskim ozemljem, ker gradivo s tega področja še vedno ni zadostno publicirano in proučeno. Za stike jugovzhodnega alpskega kulturnega kroga in balkansko-glasinaškega je predvsem poučna Donja Dolina,⁸⁷ kjer se oba kulturna kroga najbolj izrazito družita. Še dalje proti jugovzhodu z makedonsko halštatsko provinco,⁸⁸ gredo povezave predvsem preko Glasinca, zaradi tega za naše namene zadostuje označitev razmerja do Glasinca.

Horizont Podzemlja primerjamo⁸⁹ kronološko z Glasincem 4 a in b. Oba kroga družijo prvi nastop dvoankastih ločnih fibul, ki kažejo sicer v obeh krogih lastne posebnosti, se pa v bistvenih oznakah skladajo. Glasinaške tipe označuje od vsega začetka razvoj noge v višino, medtem ko se širi noga istovrstne fibule v južnovzhodnih Alpah bolj v širino. V okviru tega pa imamo še celo vrsto drugih skupnosti (npr. prečno našlebljen lok, tremolirni ornament),⁹⁰ ki nedvomno dokazujejo sočasnost našega horizonta in Glasinca 4 a do b. Sočasnost železnih fibul in sekir v obeh krogih sta poudarila že Benac in Čović, mi lahko omenimo še bronaste diademe, bronaste gumbe in podobno.⁹¹ V obeh krogih se kaže tudi ozka povezanost s trako-kimerijskim horizontom. Sociološko se zdi, da je razvoj na Glasincu pred razvojem v jugovzhodnih Alpah. Horizont knežjih grobov z golenicami in kovinskimi posodami na Glasincu, ki bi ga družbeno razvojno lahko primerjali s horizontom stiško-novomeškega groba z oklepom, je starejši. Horizont Stična-Novo mesto ustreza Benac-Čovićevi stopnji 4 c na Glasincu. To se povsem dobro vidi, če pritegnemo k primerjavi še grobove iz Donje Doline.⁹² Brez dvoma ima tudi Benac-Čovićeva stopnja 4 c svoje starejše in mlajše elemente. Starejši del je predvsem karakteriziran z ločno

⁸⁵ Izčrpnjeje izvajamo primerjavo v Prazgodovini Gorenjske (1961), 179 ss. (rokopis). Tabela prikazuje (v nasprotju s karto 1) razmerje posameznih kulturnih provinc na podlagi absolutne kronologije, ki smo jo mi postavili in ne posamezni avtorji kronologij.

⁸⁶ Glasinac 1 (1956). Glasinac 2 (1957). Čović, Glasnik (Sarajevo) 14, 1959, 53 ss.

⁸⁷ Č. Truhelka, WMBH 9, 1904, 55 ss. B. Čović, Inv. Arch. Y 21—30. Z. Marić, Glasnik Sarajevo 19, 1964, 5 ss.

⁸⁸ M. Garašanin, Živa antika 10, 175 ss. Isti, Chronologische und ethnische Probleme der Eisenzeit auf dem Balkan. Atti del VI. Congresso. I. Roma 1962, 279 ss. V. Lahtov, Problemi trebeniške kulture (1962). Rokopisna disertacija. Cfr. Poročilo v Arheološko društvo Jugoslavije. Praistorijska sekcija I. Ohrid 1960, 101 ss.

⁸⁹ Primerjava je vzeta iz Prazgodovine Gorenjske (1961), 184 ss.

⁹⁰ S. Gabrovec, Prazgodovinski Bled (1960), tab. 21, 4; 25, 1, in Glasinac 2, tab. 2, 14; 3, 5; 4, 3—4. Tremolirni rez: F. Starè, Vače, katalog, tab. 25, 2; S. Gabrovec, o. c., 5, 1; Prazgodovina Gorenjske (1961) tab. 42, 8 (rokopis), in na drugi strani Glasinac 2, tab. 5, 7—8.

⁹¹ S. Gabrovec, 900 let Kranja (1960), tab. 2, 1, in Glasinac 2, tab. 6, 12; 10, 11; 13, 7; 14, 17; 15, 14.

⁹² Č. Truhelka, WMBH 9, 1904, tab. 40, 6; 60, 38; 54, 7—9.

fibulo z glasinaško nogo,⁹³ ki nastopa tudi v Sloveniji⁹⁴ brez dvoma pod vplivom Glasinca. Prav tako imamo v obeh skupinah v tem času dele tipološko enake konjske opreme. V drugem delu 4 c horizonta na Glasincu pa se pojavi vrsta novih fibul,⁹⁵ podobno kot tudi v drugi fazi jugovzhodnoalpskega horizonta Stična-Novo mesto. Vrste novih fibul pa so v obeh krogih različne. Le malo ločno fibulo s kvadratno nogo na Glasincu⁹⁶ bi lahko idejno primerjali s svetolucijsko varianto ločne fibule.⁹⁷ V glavnem pa je značilno, da se na koncu tega časovnega horizonta razvoja v jugovzhodnoalpskem krogu in Glasincu razhajata.

Ta posebnost v razvoju pride še bolj do izraza v skitskem horizontu, ki ga paraleliziramo s stopnjo 5 a na Glasincu. Vendar imamo tudi v tej stopnji med obema kulturnima krogoma direktno povezavo v certoški in kačasti fibuli ter še nekaterih drugih variantah, ki jih dobimo predvsem v Donji Dolini.⁹⁸ Omenjene fibule so prišle v glasinaški kulturni krog od nas, medtem ko obratnih vplivov v tem času skoraj ne poznamo.

Stopnja razvite negovske čelade je prav izrazita tako v Donji Dolini kot na Glasincu. V Benac-Čovićevi klasifikaciji je to Glasinac 5 b. V obeh krogih imamo opravka še s tipično halštatsko kulturo, v kateri so pa jasno zaznavni vplivi srednjeevropske zgodnje latenske kulture, ki je v nasprotju z našim ozemljem etnično keltska. V Glasincu so poleg tega močnejši vplivi z juga. Oba kroga, južnovzhodnoalpskega in glasinaškega, povezujejo v tem času certoške fibule na samostrel in cela vrsta zgodnjelatenskih fibul.⁹⁹ V Glasincu imamo poleg tega kasno varianto fibule tipa Štrpci.¹⁰⁰ Tako izrazito tuji elementi kot so fibule zgodnjelatenske sheme, pa so seveda komaj mogle priti na Glasinac s tako retardacijo, kot bi kazala to absolutna kronologija, ki sta jo postavila Benac in Čović, ampak morajo biti srednjeevropskim več ali manj sočasne. Vsak njihov začetek mora biti hkrati s srednjeevropskim, saj je popolnoma nerazumljivo, da bi Glasinac sprejemal od tujih kulturnih krogov gradivo, ki tam ni bilo več v rabi. Prav isto dokazuje tudi prisotnost fibule tipa Štrpci.¹⁰¹

⁹³ Pri tem mislimo predvsem na grobove kot Glasinac 2, tab. 22; 24; 25, 1—7.

⁹⁴ Npr. Malence: V. Stare, AV 11-12, 1960-61, tab. 9. Kromer, Brezje, tab. 18, 4.

⁹⁵ Tako čolničasta fibula glasinaške variante (Glasinac 2, tab. 25, 4), fibula s trikotno nogo (Glasinac 2, tab. 28, 16), fibula z nesimetrično četverkotno nogo (Glasinac 2, tab. 34, 1) in tipi kot Glasinac 2, tab. 34, 6 (>krestasta< fibula). Glej Benac-Čović, Glasinac 2 (1957), 42 s.

⁹⁶ Npr. Glasinac 2, 1957, tab. 28, 10—11; 38, 7—9; 35, 3—4.

⁹⁷ C. Marchesetti, Boll. Soc. Adr. 15, 1895, tav. 11, 1—5, 5—6; 12, 1—5. S. Gabrovec, Prazgodovina Gorenjske (1961), tab. 3, 9; 7, 1. 22; 9, 3. (Rokopis.)

⁹⁸ Glasinac 2, 1957, tab. 46, 2. WMBH 9, 1904, tab. 44, 4. 5. 29. 30; 45; 19; 46, 15; 47, 10. 15. 15; 48, 10. 13. 15; 56, 9. 22; 65, 9. 16; 68, 1. 2 idr. Kačaste fibule nastopajo že tudi v prejšnji stopnji.

⁹⁹ WMBH 9, 1904, tab. 45, 3; 45, 4; 47, 27; 50, 22—24; 51, 18—21; 53, 12—15; 54, 8. 9. 11—14; 59, 9. 15; 46, 7. 8; 65, 12. 13. 26; 76, 3. 4. Glasinac 2, 1957, tab. 47, 8; 48, 1. 4; 50, 1—5.

¹⁰⁰ Cfr. F. Maier, Germania 34, 1956, 70 s.

¹⁰¹ Kolikor smemo v glasinaškem kulturnem krogu govoriti o retardaciji, velja to le za zadržanje kake ornamentalne tehnike in motivov, tudi kakega kosa materialnega zaklada, ne pa za splošno retardacijo v razvoju in zakasnelo sprejemanje novosti. Glede kronologije Glasinca glej sedaj tudi M. V. Garašanin, Probleme der Eisenzeit auf dem Balkan. Atti del VI Congresso I. Roma 1962, 179 ss.

5. Kulturnozgodovinski problemi

Po analizah, ki smo jih sedaj izvedli, nastopi šele prava naloga zgodovinarja, namreč da oriše historično in kulturno dogajanje na danes slovenskem ozemlju v času, ki smo ga pravkar fiksirali. To nalogo lahko na tem mestu le bežno skiciramo. Pred to skico je prav, da si še enkrat obnovimo geografski položaj slovenskega ozemlja. Slovenija sodi v kompleks jugovzhodnih Alp, to je v prostor, kjer se masiv Alp izgublja v predalpskem gričevju in prehaja v dinarski Kraš in Panonsko nižino. To ozemlje ni samo prehodno in križišče cest, ki vodijo ob robu Alp iz Mediterana v notranjost Evrope in iz Panonije v Italijo, ampak tudi kotel, ki neprestano sprejema vplive, ki prihajajo iz vsakokratnih političnih in kulturnih centrov. Kotel, ki v svojih provincah tuje vplive neprestano presnavlja in jih pogosto plodno in ustvarjalno vrača. Prehodnost ozemlja je vzrok, da je ozemlje odprto na vse strani in da je občutljiv barometer vsakokratnih kulturnih centrov, kjerkoli že nastopajo. Naše ozemlje je enako pomembno, kadar prodirajo vplivi iz vzhodnega Sredozemlja preko severnega Balkana proti zahodu, ali kadar se ojačijo sredozemske kulture na obeh straneh Jadrana in iščejo poti na vzhod in sever. Naše ozemlje pa je hkrati vedno občutljivo za vplive stepskih kultur in ljudstev, ki so v tem času vedno znova vdiralna v Panonsko nižino. Nič manj pa niso važne notranje alpske povezave, ki vežejo naše ozemlje po alpskih poteh daleč na zahod. Na videz neprehodne alpske poti se vedno znova kažejo kot presenetljivo močna vez. Prav tako pa je naše ozemlje neposredno povezano z Dinarskim krasom ter povezuje jugovzhodne Alpe z balkanskimi kulturami in njihovimi ljudstvi. V času halštatske kulture je posebno izrazita vloga južnoalpskega ozemlja kot kotla, ki tuje vplive od vseh strani sprejema, jih plodno vključuje v svojo kulturno vsebino in ustvarjalno vrača.

Če se vprašamo po vzrokih razcveta jugovzhodne halštatske kulture, je odgovor kompleksen. Ekonomska baza razcveta je nedvomno železarstvo in železarska obrt. Dasi so halštatska naselja zelo slabo raziskana, najdemo sledove intenzivnega železarstva, to je taljenje železne rude in njegovo predelavo v vseh naselbinah in je to zanje karakteristični znak. Omenim naj le Podzemelj, Vače, Bohinj,¹⁰² to so praktično edine naselbine, ki jih je vsaj delno raziskoval W. Šmid, kateremu gre predvsem zasluga pri raziskovanju našega železarstva. Drugi vzrok vidimo v premiku panonske kovinske obrti iz Podonavja,¹⁰³ verjetno pod vplivom stepskih ljudstev, v jugovzhodne Alpe. Kovinska halštatska obrt ima brez dvoma svoj izvor v žarnogrobiščni tradiciji, pa naj gre za kovinske posode ali druge kvalitetne izdelke halštatske toreutike. Jugovzhodni alpski prostor je gotovo glavni dedič bogate žarnogrobiščne kovinske industrije srednjega Podonavja. Ta premik seveda ni brez zveze z železarstvom, kovinska obrt se je z uveljavitvijo nove kovine — železa približala svojim novim surovinskim centrom. Med kovinskimi

¹⁰² Naselbinska izkopavanja W. Schmida. Objavljeno je le izkopavanje na Vačah, GMDS 20, 1959, 96 ss. Za Podzemelj cfr. N. Zupanič, Etnolog 8-9, 1956, 128 ss. O. c. 5-6, 1955, 359 s. Za Bohinj: Prazgodovina Gorenjske (1961), 150 ss. Cfr. tudi raziskave A. Rjazanceva, Železar (Jesenice) 4, 1962, 30 ss.; o. c. 5, 1965, 45 ss.

¹⁰³ To poudarja predvsem Merhart in njegova šola, Studien über einige Gattungen von Bronzegefäßen. Festschrift RZM 2, 1952, 1 ss. G. Kossack, Studien zum Symbolgut (RGF 20, 1954), 55.

izdelki, ki nadaljujejo žarnogrobiščno tradicijo, lahko imenujemo praktično vse najdragocenejše produkte halštatske kulture: situle, kotličke, čelade, oklepe. Ti se po kratki pavzi, ki traja približno skozi vso našo prvo stopnjo, to je v času horizonta Podzemelj, v novo formiranem sociološkem ambientu prvih knežjih grobov, zopet pojavijo. To pomeni, da je znanje ostalo še živo in je prišlo zopet do veljave, ko so dozoreli za to sociološki pogoji.

Tretji vzrok leži v že obravnavani balkanski komponenti in z njo združenem formiranju ilirstva. Pri vprašanju nastanka halštatske kulture v Sloveniji smo se tega problema že dotaknili, na tem mestu lahko izvedemo še njegovo historično konsekvenco. Menjavo naselitvenega areala oziroma premik težišča naselitvenega areala iz ravninskih predelov Podravja in Posavja na hribovito ozemlje predalpskega dolenskega gričevja in nov način pokopa, to je skeletni pokop v gomili, smo razložili s prilivom novega ljudstva z Balkana. V tem prilivu na koncu žarnogrobiščne stopnje in začetku halštatske vidimo zadnji stadij etnogeneze, katere rezultat je, da lahko od tega časa govorimo o Ilirih, vsaj na ozemlju dolenske skupine, na katero smo vse omenjene pojave omejili. Omenjeni priliv z Balkana, ki se izraža predvsem v določenem tipu tumula (torej ne v tumulusu na splošno) in skeletnem pokopu, je namreč jasno omejen le na dolensko skupino, svetolucijska ga ne pozna, ne pozna ga niti Gorenjska kot mejno področje med dolensko in svetolucijsko skupino, še manj ga pozna štajerska skupina. Če se sedaj ozremo na svetolucijsko skupino, ki je po svojem grobnem ritualu povsem povezana z venetsko estensko kulturo, je razlika očitna. Pri tem ne mislimo le na žgan plan pokop, ampak tudi na strukturo grobnih pridatkov, ki se kaže najlepše v tem, da v svetolucijski skupini v nasprotju z dolensko ne najdemo nikakega orožja. Ta dvojnost, ki smo jo tu le na kratko skicirali in ki jo lahko izrazimo v dveh enačbah: dolenska skupina je kultura žarnih grobišč plus balkanski elementi, svetolucijska skupina pa kultura žarnih grobišč plus estenski elementi, krije v sebi po našem mnenju še fundamentalnejša spoznanja. Od začetka halštatske kulture imamo v obeh provincah opravka s kulturo, ki jo lahko z izjemo nekaj motenj kontinuirano zasledujemo vse do rimske zasedbe. Z vso upravičenostjo mislimo zaradi tega, da se tudi njeni nosilci niso več menjali. Rimska historiografija nam je dala tudi njihovo ime: za področje estenske kulture Venete, za balkansko področje Ilire.¹⁰⁴ V ugotovljenih balkanskih vplivih starejšega halštata lahko prav po načinu pokopavanja ugotovimo priliv novih etničnih in kulturnih elementov na Dolensko. Z balkanskim sunkom na začetku halštata je etnogeneza Ilirov prišla do stopnje, da lahko na Dolenskem od starejšega halštata dalje govorimo o Ilirih. Za katero ilirsko pleme gre, ni znano. Približno od istega časa naprej pa lahko tudi v estenskem kulturnem krogu govorimo o Venetih. Težje je vprašanje, kako naj opredelimo etnično svetolucijsko skupino. Po načinu pokopa, ki je pri etničnem opredeljevanju vsekakor odločilnejši, bi morali nosilce svetolucijske skupine zaradi najožje povezave z estensko

¹⁰⁴ Pregled vprašanja glej v PWRE Suplbd. 5 (1931) s. v. Illyrioi. Z jezikovnega stališča cfr. H. Krahe, *Sprache und Vorzeit* (1954), 98 ss.; 114 ss. Isti, *Die Sprache der Illyrier* (1955). Simpozijum o teritorijalnom i hronološkom razgraničenju Ilira u praistorijsko doba (Sarajevo 1964).

skupino dodeliti venetskemu prebivalstvu. S to ugotovitvijo ni v opreki jezikoslovje. T. Logar¹⁰⁵ prepričljivo izvaja dve krajevni imeni na pobočju Banjske planote, ki sodi geografsko v prostor svetolucijske skupine, Bate in Baske, iz korena *bet, v katerem se skriva po Bezlajevem mnenju antično ime Venetov. Logarjevi razlagi ni oporekati niti z zgodovinskega niti z jezikovnega stališča.¹⁰⁶ Le delno nasprotuje temu materialna kultura, ki je močno prežeta ne samo z dolensjkimi, ampak tudi japonskimi elementi. Kljub temu bi na podlagi arheološkega in jezikoslovnega pričevanja morali videti v svetolucijski skupini prebivalstvo, ki je bilo Venetom zelo blizu. Nosilci svetolucijske skupine so torej pripadali plemenu venetsko-ilirske mešanice, kjer pa je bila venetska komponenta po vsem videzu močnejša.

Ta zaključek etnogeneze, iz katere je nastal ilirski etnikon na eni in venetski na drugi strani, je brez dvoma postal velika notranja silnica razvoja halštatske kulture, ki jo moramo od sedaj dalje imeti za njeno vedno živo komponento.

To so glavni vzroki, v katerih vidimo pogoje za nastanek jugovzhodnoalpske halštatske kulture Slovenije. Političnozgodovinski proces pa lahko najboljše razberemo iz analize moških grobov, ki najdosledneje odsevajo spremembe v vojni tehniki, ki ima vsakokrat svoje vojnopolitične vzroke.

Knez iz Podzemlja ima kot orožje meč, v katerem moramo videti tipično orožje kulture žarnih grobišč tako rekoč vse od njenega začetka. Z vdorom tako imenovanih trako-kimerijskih ljudstev v Panonsko nižino izgine meč, pojavi se bojna sekira v klasični kombinaciji z dvema sulicama, kar je od sedaj tako značilno za moške grobove jugovzhodnoalpske skupine. Knez je vitez na konju, česar kultura žarnih grobišč ni poznala in kar je brez dvoma prevzem od stepskega ljudstva Kimerijcev in prilagoditev njihovi vojaški tehniki. V horizontu Stična-Novo mesto, kjer se novo plemstvo že jasno sociološko diferencira, nahajamo opremo, ki je kombinacija nekdanje žarnogrobiščne oborožitvene tehnike (čelada, oklep, ščit) in nove stepske, ki jo je vsililo stepsko ljudstvo (konj, konjska oprema, tudi že puščice, torej poznanje loka). Skitom, ki so vdrli v Panonsko nižino, se takoj prilagodi tudi halštatsko plemstvo, ki pridruži svojemu tradicionalnemu načinu borbe (bojna sekira in dve sulici, čelada) takoj tudi skitski način bojevanja z njihovim orožjem. V opremi halštatskega kneza tega časa smo videli skitske puščice in skitsko bojno opremo konja. Ko so na meji jugovzhodne alpskega ozemlja tretjič pričeli pritiskati novi osvajalci iz zahoda, Kelti, se je halštatski domačin zopet takoj prilagodil načinu bojevanja, ki je bil lasten Keltom. K opremi kneza z negovsko čelado iz groba 29, gomile V, z Magdalenske gore sodi ob pridržanju tradicionalne halštatske bojne opreme zopet meč, to pot železni latenski. Tako smo lahko na bojni opremi ilirskega plemstva zabeležili vse tri glavne politične dogodke, ki spremljajo zgodovino halštatske kulture v Sloveniji: vdor Trako-Kimerijcev, Skitov in Keltov. Omeniti je le, da za porušenje političnega ravnotežja v jugovzhodnih Alpah na koncu halštatske kulture niso bili vzrok le premiki

¹⁰⁵ Slavistična revija 8, 1955, 41.

¹⁰⁶ Seveda pa imamo na razpolago preskromno gradivo, da bi lahko imeli jezikovno pričevanje za nedvoumno in dokončno. Teža problema in stanje raziskav tako v arheološki kot v lingvistični stroki nam narekuje veliko previdnost. Glej S. Gabrovec, Simpozijum Sarajevo (1964), 215 ss.

keltskih plemenov iz zahoda, ampak očitno tudi japonski premiki, ki bi jih lahko podobno dokazali.

Vso to vojaško-politično zgodovino bi seveda lahko zasledovali še na drugih ravnih, tako v socioloških spremembah kot v trgovsko ekonomskih, vendar naj na tem mestu zadostuje le skica, s katero smo na problem želeli opozoriti.

Če ima politična vojaška zgodovina svoje vzmeti na vzhodu, jih ima kulturno civilizatorična na zahodu. Tudi v tem primeru je izhodišče žarnogrobniška tradicija. Ponovno smo že dejali, da je halštatska kultura Slovenije glavni dedič Podonavske kulture žarnih grobišč. Situacija se temeljito spremeni s formiranjem prvega knežjega horizonta v naši drugi časovni stopnji Stična-Novo mesto. Razmeroma veliko bogastvo je sedaj omogočilo stik z mediteranskimi kulturami, ki so prav v tem času začele preraščati prazgodovinske meje in se vključevati v zgodovino. Za jugovzhodno alpsko področje je pomembna predvsem etruščanska Italija. V Italiji se je nosilec halštatske kulture srečal z orientalnimi stilom (stilo orientalizante), ki je tja prišel iz grške protokorintske umetnosti kot arhaični izraz posthomerškega plemstva. Ta stik smo arheološko zaznali v prevzemu cele vrste ornamentalnih motivov, korintske rozete, prepleta, rastlinskih motivov, prevzema cele vrste eksotičnih in polmitičnih živali. Za prebivalce jugovzhodnih Alp je bilo to srečanje zelo plodno, iz njega je nastala situlska umetnost, katere začetek sega v drugo polovico 7. stoletja, torej v naš horizont Stična-Novo mesto in ki pomeni vrh ustvarjalnosti halštatske kulture na Slovenskem. S situlsko umetnostjo¹⁰⁷ je dobil prebivalec jugovzhodnega alpskega ozemlja svojo govorico, to, kar je z njo izrazil, pa je bil njegov domači svet. Kulturno umetnostno je zanimivo, da ostaja v situlski umetnosti njena vsebina enaka praktično vse do konca, krog svoje izpovedi situlska umetnost ni nikoli bistveno prekoračila. Tudi stilno se je svet situlske umetnosti le malenkostno spreminjal, njen umetnosti izraz je ostal arhaičen. Tako je tudi vaška situla, ki pomeni vrh toreutične umetnosti jugovzhodnega halštatskega prostora in ki jo zaradi situle z Magdalenske gore ne moremo datirati pred leto 500,¹⁰⁸ še vedno zasidrana v stilnem in duhovnem svetu orientalnega stila 7. stoletja. To pomeni, da slovenska halštatska kultura, ki je na koncu 7. stoletja tako hlastno pograbila govorico, ki ji jo je dal sredozemski svet, te govorce ni mogla polno nadaljevati.

¹⁰⁷ O situlski umetnosti glej katalog razstave, Umetnost alpskih Ilirov in Venetov (1962) z nadaljnjo literaturo. W. Lucke-O. H. Frey, Die Situla in Providence (RGF 26, 1962).

¹⁰⁸ V oceni Kastelčeve publikacije Situla z Vač (1956) v Situli 1, 1960, 132 ss., sem skušal prav na podlagi zakoreninjenosti stilne govorce situlskih spomenikov v »stilo-orientalizante«¹⁰⁸ ovreči Kastelčevo datacijo situle z Vač v 5. stoletje in jo datirati v šesto. Podobnost situle z Vač s situlo z Magdalenske gore (Umetnost alpskih Ilirov in Venetov, 1962, 99, tab. 32, pril. F) — upravičeno domnevamo že od Hoernesa dalje, da sta situli izdelek istega umetnika — nam na podlagi železne logike grobne celote (K. Kromer, Inv. Arch. Y 45) ne dovoljuje datacije pred letom 500 in s tem potrjuje datacijo, kot jo je postavil J. Kastelic. Na ta način pa seveda nimamo nobenega dokazanega situlskega spomenika iz 6. stoletja, kar kaže na nerazrešeno problematiko razvoja najstarejših situlskih spomenikov od najstarejših primerov, ki sodijo dokazano že v čas okrog 600, do klasičnih spomenikov situlske umetnosti (Vače, Magdalenska gora, Certosa).

Zato doživimo čuden paradoks: v halštatski kulturi našega prostora imamo na koncu 7. stoletja celo vrsto direktnih in indirektnih zvez s sredozemskim svetom, predvsem po posredništvu Etruščanov, v 5. stoletju pa, ko je cela Italija kulturno grecizirana, ne dobimo severno od Pada in na alpskem področju nobenega pravega odmeva sodobnega grškega življenja. Nasproti importu protokorintske keramike nimamo v tem času nobenega znanega importa grške bodisi črnofigurne, bodisi rdečefigurne keramike v jugovzhodni alpski prostor. In vendar so te zveze obstajale, kot nam to dobro kaže že zveza klasične negovske čelade alpske variante in italske variante, le da se je prebivalec jugovzhodnih Alp zadržal do sodobnega umetnostnega izraza odklonilno. Njegovi stopnji razvoja je bil še vedno bližji arhaični svet orientalnega stila. S tem smo želeli le prav na kratko skicirati najvišji umetnostni dosežek halštatske kulture, situlsko umetnost, in hkrati pokazati tudi njene meje.

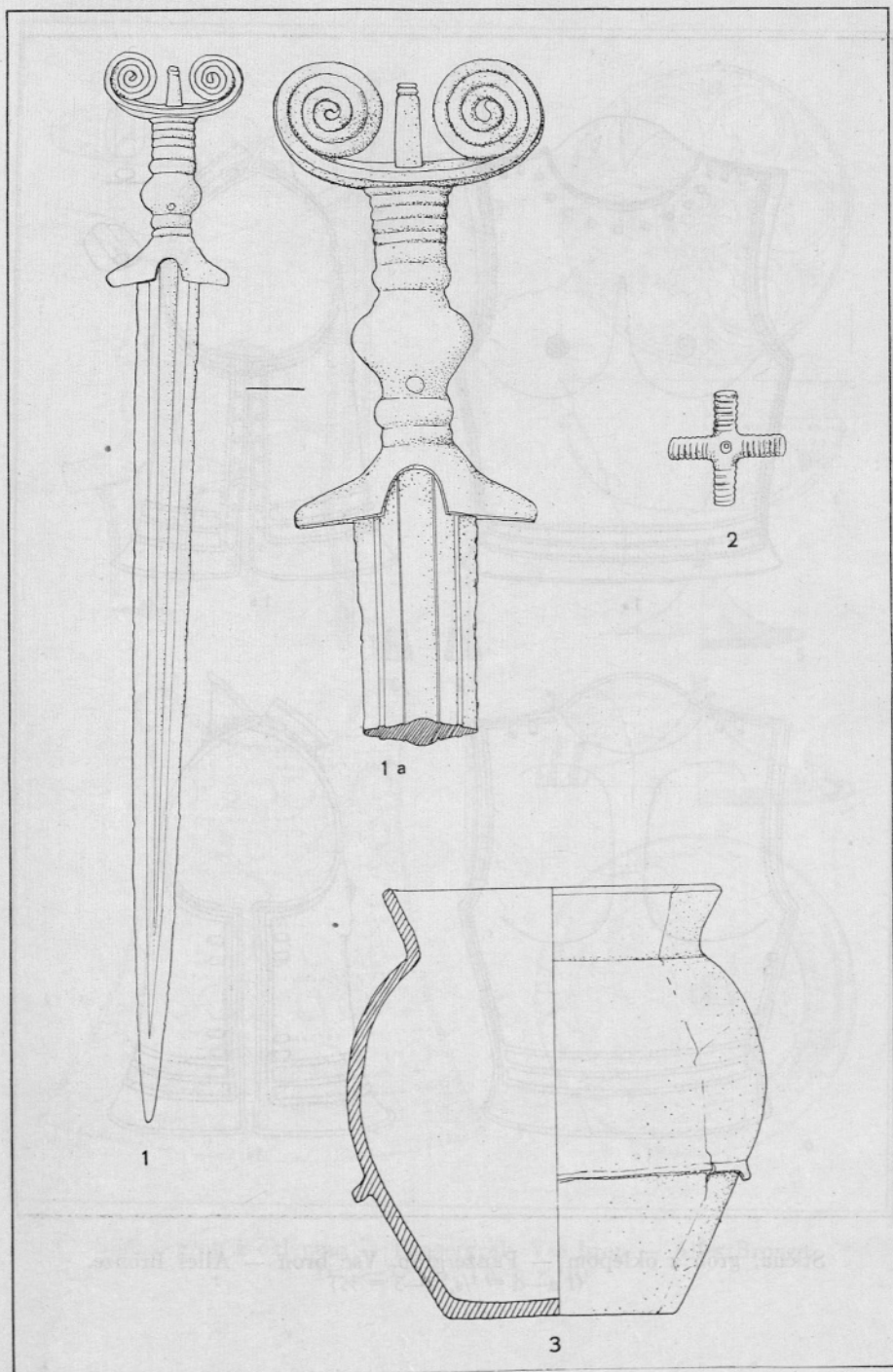
Če se na koncu povrnemo h karti razprostranjenosti halštatske kulture v Sloveniji (priloga 1), lahko ugotovimo, da je v tem času Slovenija, predvsem Dolenjska, zelo gosto naseljena. Halštatski prebivalec je današnje slovensko ozemlje intenzivno koloniziral in ga oblikoval v kulturno zemljo (v pomenu nemške besede *Kulturlandschaft*). Tako se je rimska organizacija na naših tleh naslonila na organizacijske in kulturne enote, ki so ji ustvarili Iliri — omenim naj le, da bo meja med provinco Panonijo in Italijo, ki je tekla od sredine 2. stoletja dalje, nekje pri Višnji gori, po vsej verjetnosti odsevala še stare etnične meje med Iliri in Veneti, ki smo jih v našem predavanju nakazali. In končno je alpsko področje, spremenjeno po Ilirih v kulturno zemljo, ostalo tudi še stoletja pozneje vabljivo za Slovence. Tako nas niti ne preseneča, da najdemo prve organizacijske enote slovenskega kulturnega življenja, prafare,¹⁰⁹ vedno prav na mestih, ki so bila vodilna tudi v halštatski kulturi. Med prafarami srečamo vsa pomembna imena halštatskih najdišč: Metlika, Črnomelj, Novo mesto, Bela Cerkev, Mokronog, Šentvid pri Stični, Šmarje, da naštejemo le najvažnejša. S tem pa je dana tudi osnova za poglavljen študij ilirskega deleža v današnji slovenski kulturi in civilizaciji.

ZUSAMMENFASSUNG

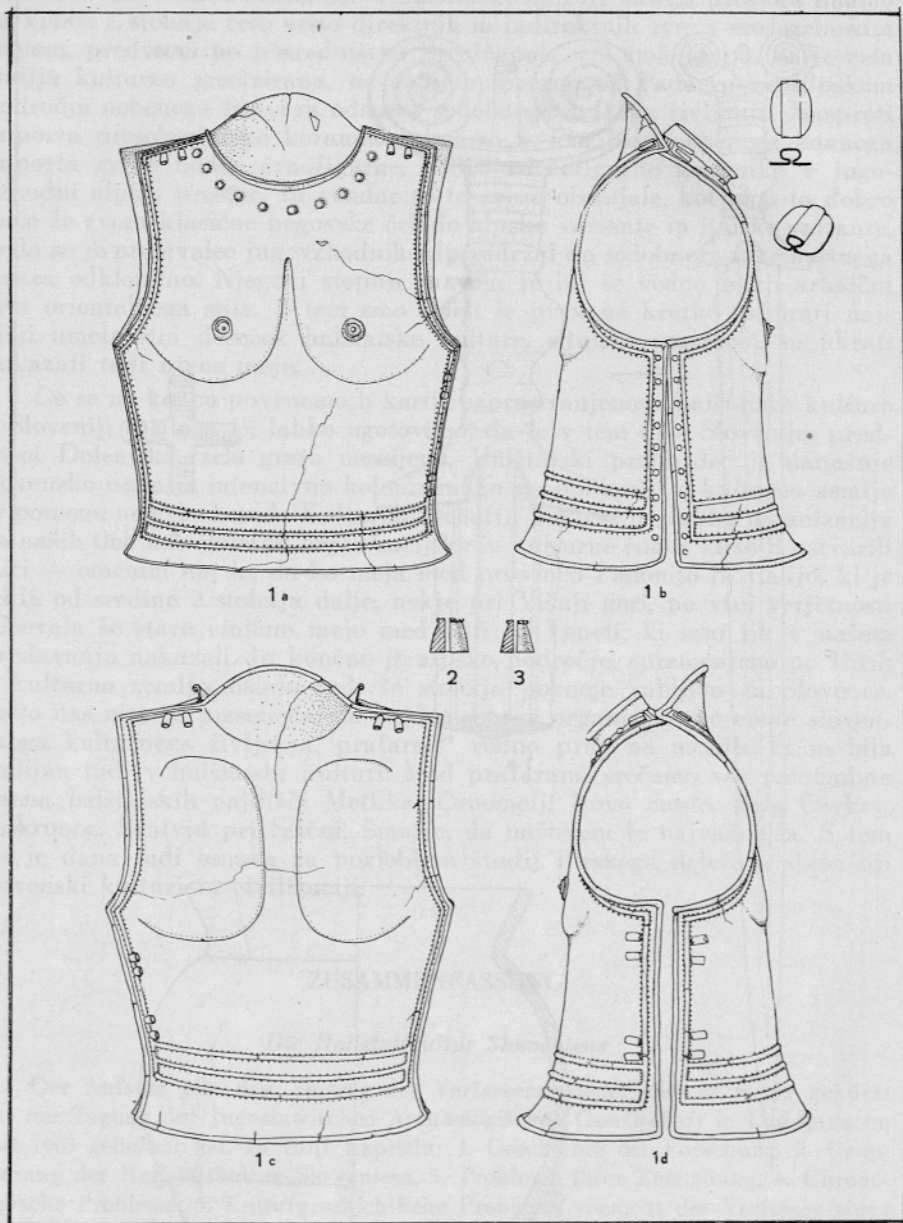
Die Hallstattkultur Sloweniens

Der Aufsatz gibt den Vortrag des Verfassers wieder, den er wenig gekürzt auf der Tagung der Jugoslawischen Archäologischen Gesellschaft in Ljubljana im Mai 1963 gehalten hat. In fünf Kapiteln: 1. Geschichte der Forschung, 2. Gruppierung der Hallstattkultur Sloweniens, 3. Probleme ihrer Entstehung, 4. Chronologische Probleme, 5. Kulturgeschichtliche Probleme versucht der Verfasser einen Überblick der wichtigsten Probleme der Hallstattkultur Sloweniens darzulegen. Der Aufsatz wird demnächst in der deutschen Übersetzung in *Germania* 45, 1965, erscheinen.

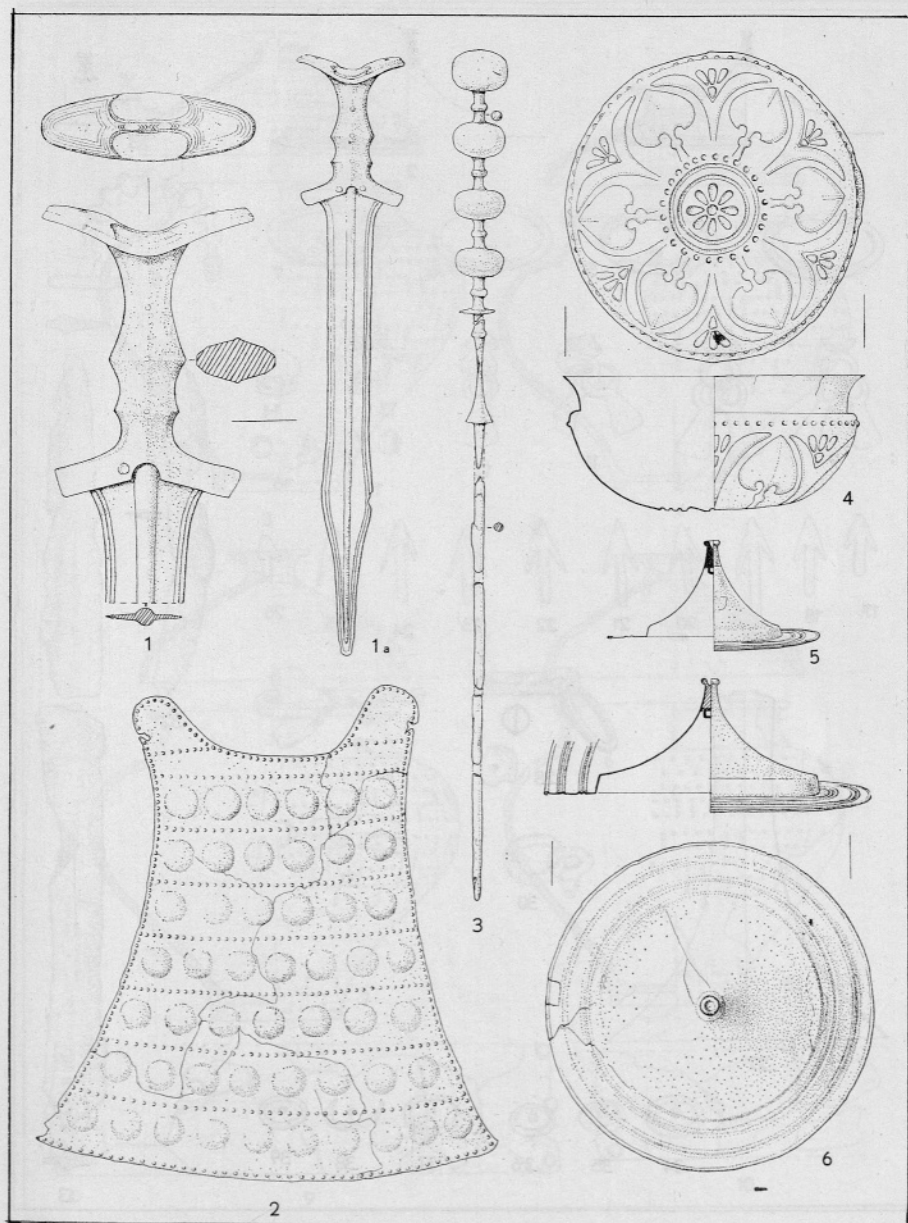
¹⁰⁹ M. Kos, *Zgodovina Slovencev* (1955), 264 ss. s karto k str. 272. M. Miklavčič, *GMDS* 25-26, 1944-45, 3 ss.



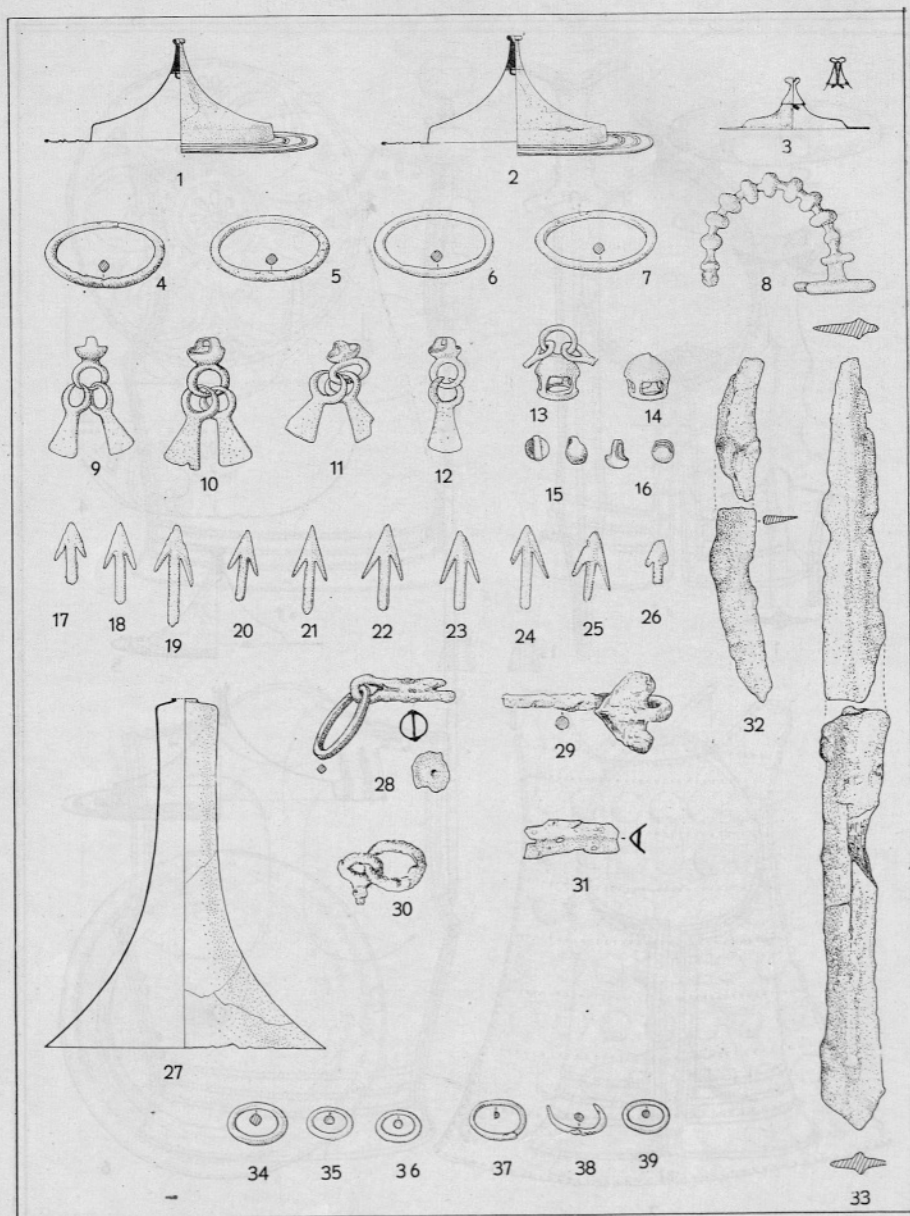
Podzemelj. 1—2 bron — Bronze, 3 keramika — Ton. (1, 3 = $\frac{1}{4}$, 1 a, 2 = $\frac{1}{2}$)



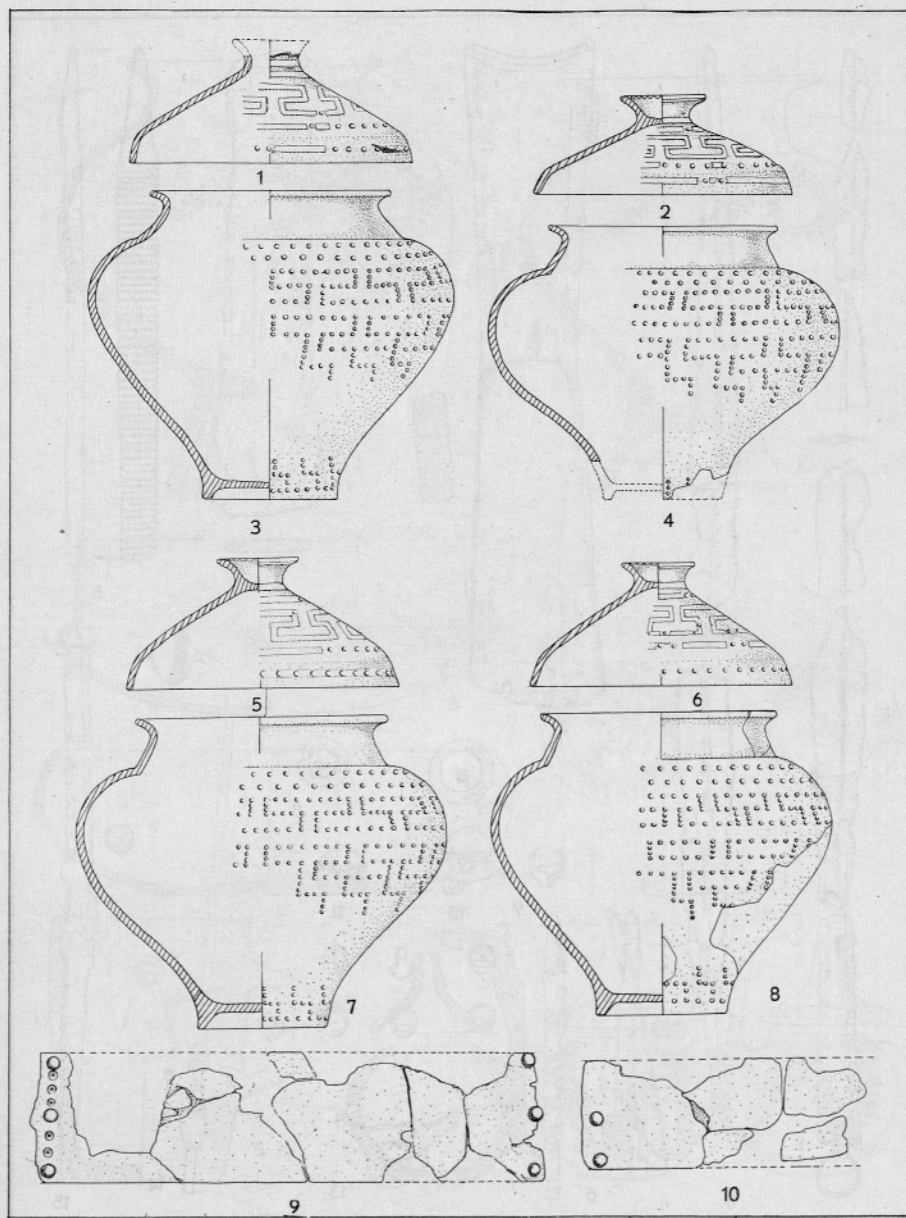
Stična, grob z oklepom — Panzergrab. Vse bronze — Alles Bronze.
 (1 a—d = $\frac{1}{3}$, 2—3 = $\frac{1}{4}$)



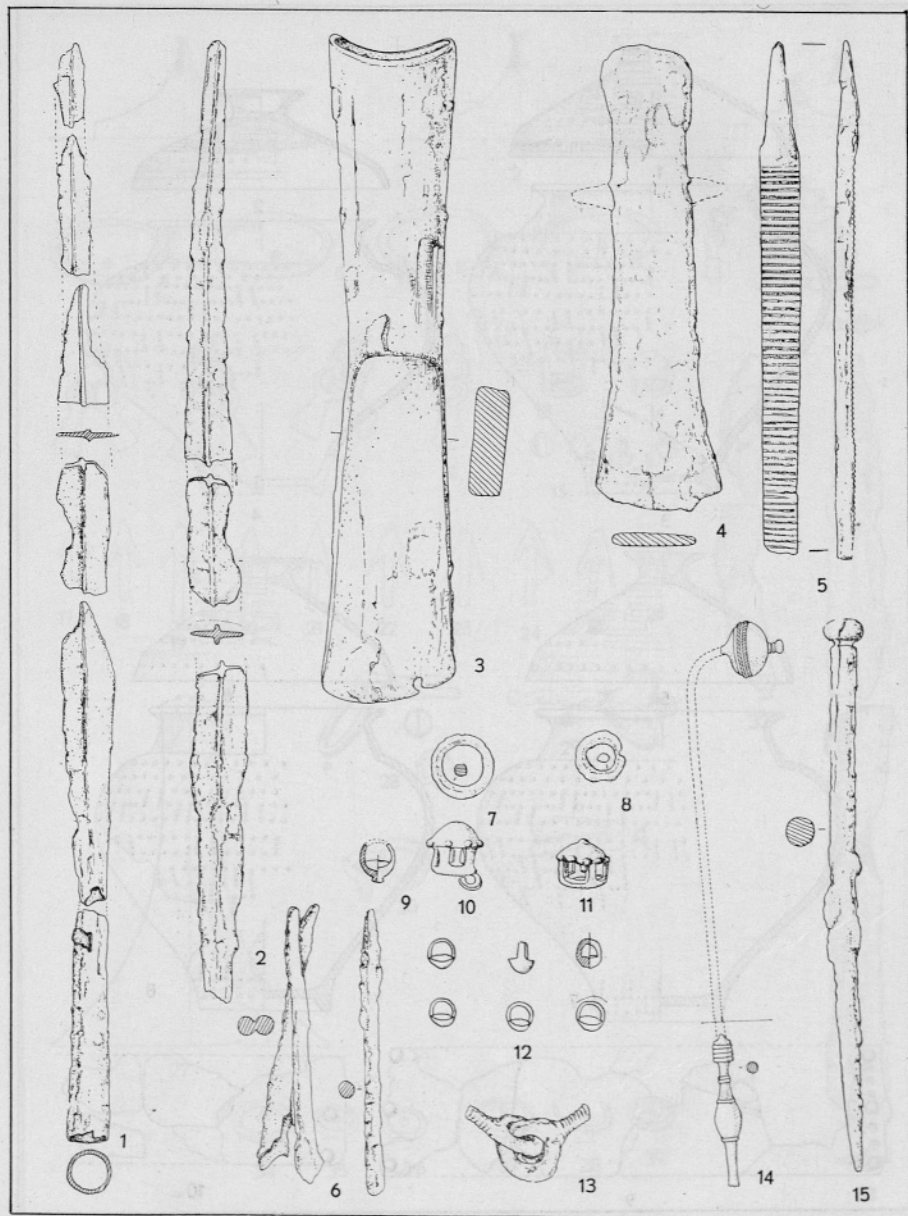
Stična, grob z oklepom — Panzergrab. Vse bron — Alles Bronze.
 (1, 2—5 = $\frac{1}{2}$, 1 a, 6 = $\frac{1}{6}$)



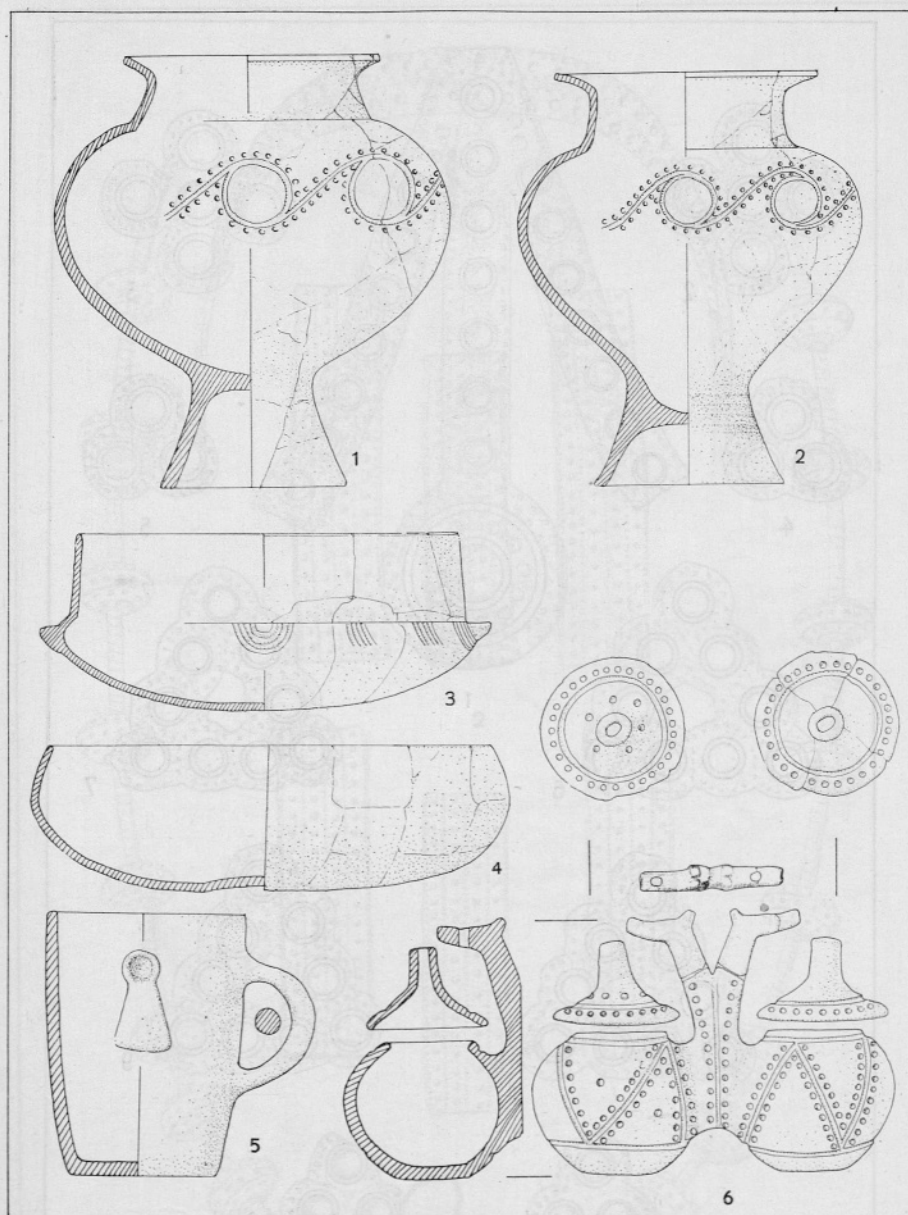
Stična, grob z oklepom — Panzergrab. 1—27, 31, 34—39 bron — Bronze, 28—30, 32—35 železo — Eisen. (1—3 = $\frac{1}{6}$, 4—39 = $\frac{1}{2}$)



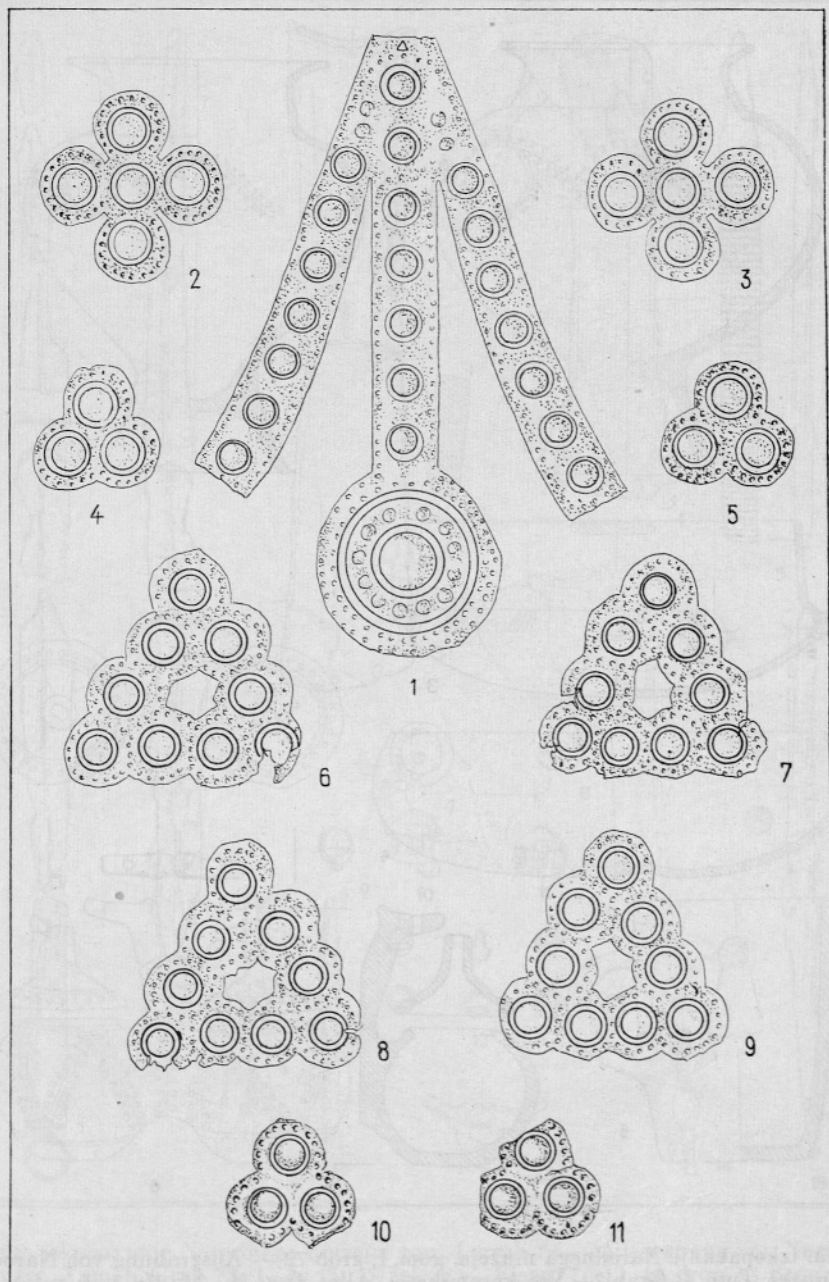
Stična, grob z oklepom — Panzergrab. 1—8 keramika — Ton, 9—10 bron — Bronze.
 (1—8 = $\frac{1}{6}$, 9—10 = $\frac{1}{3}$)



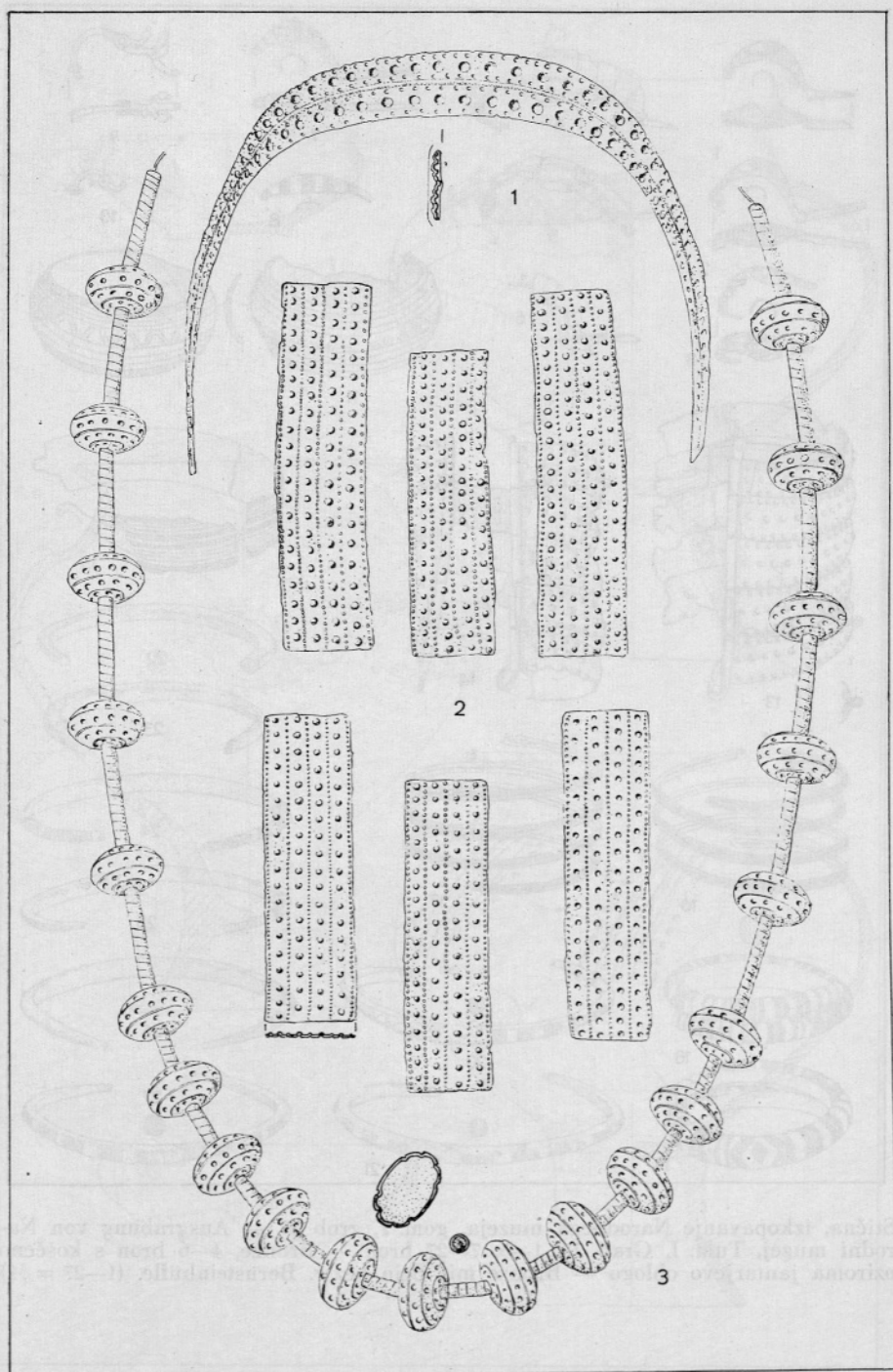
Stična, izkopavanje Narodnega muzeja, gom. I, grob 72 — Ausgrabung von Narodni muzej, Tum. I, Grab 72. 1—6, 13, 15 železo — Eisen, 7—12, 14 bron — Bronze. (1—15 = $\frac{1}{4}$)



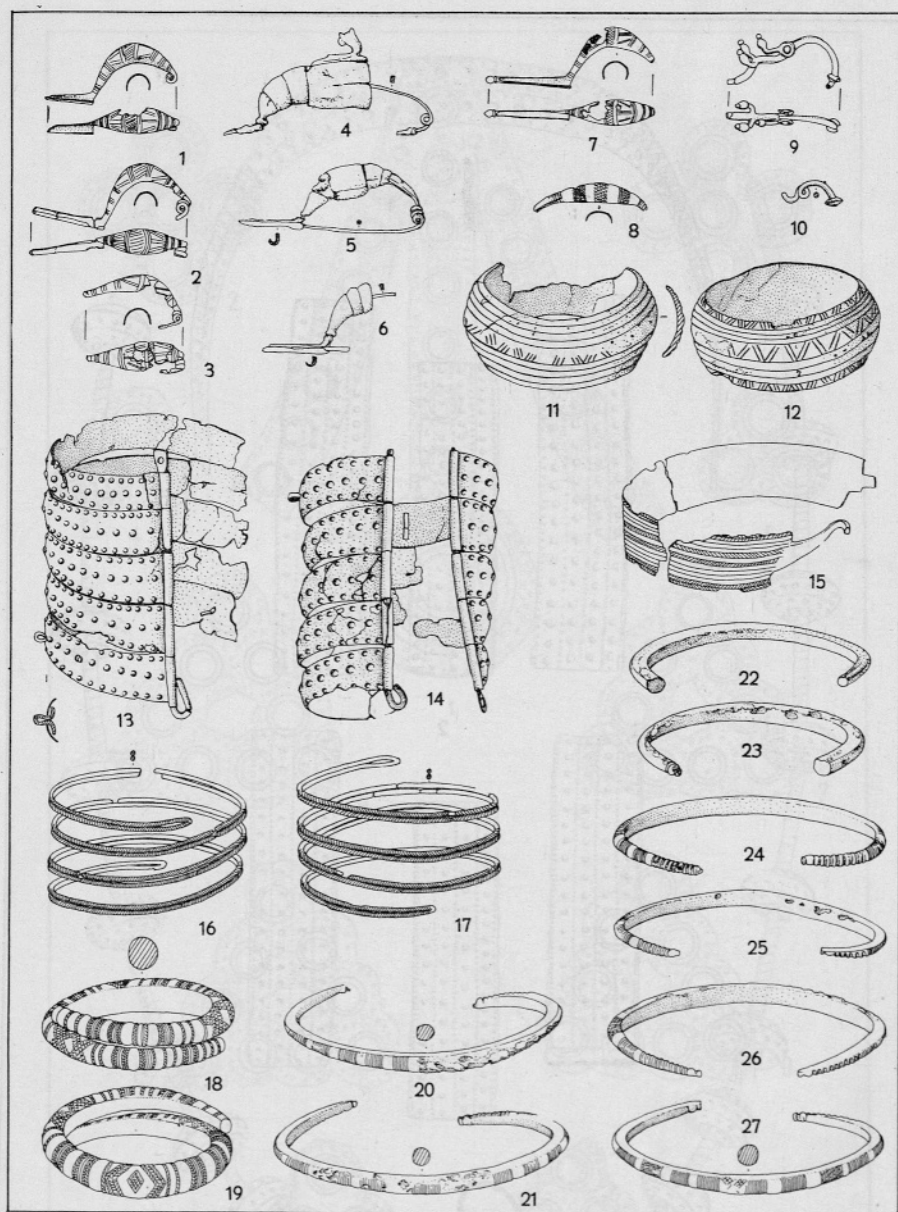
Stična, izkopavanje Narodnega muzeja, gom. I, grob 72 — Ausgrabung von Narodni muzej, Tum. I, Grab 72. Vse keramika — Alles Ton. (1—2 = $\frac{1}{6}$, 3—6 = $\frac{1}{4}$)



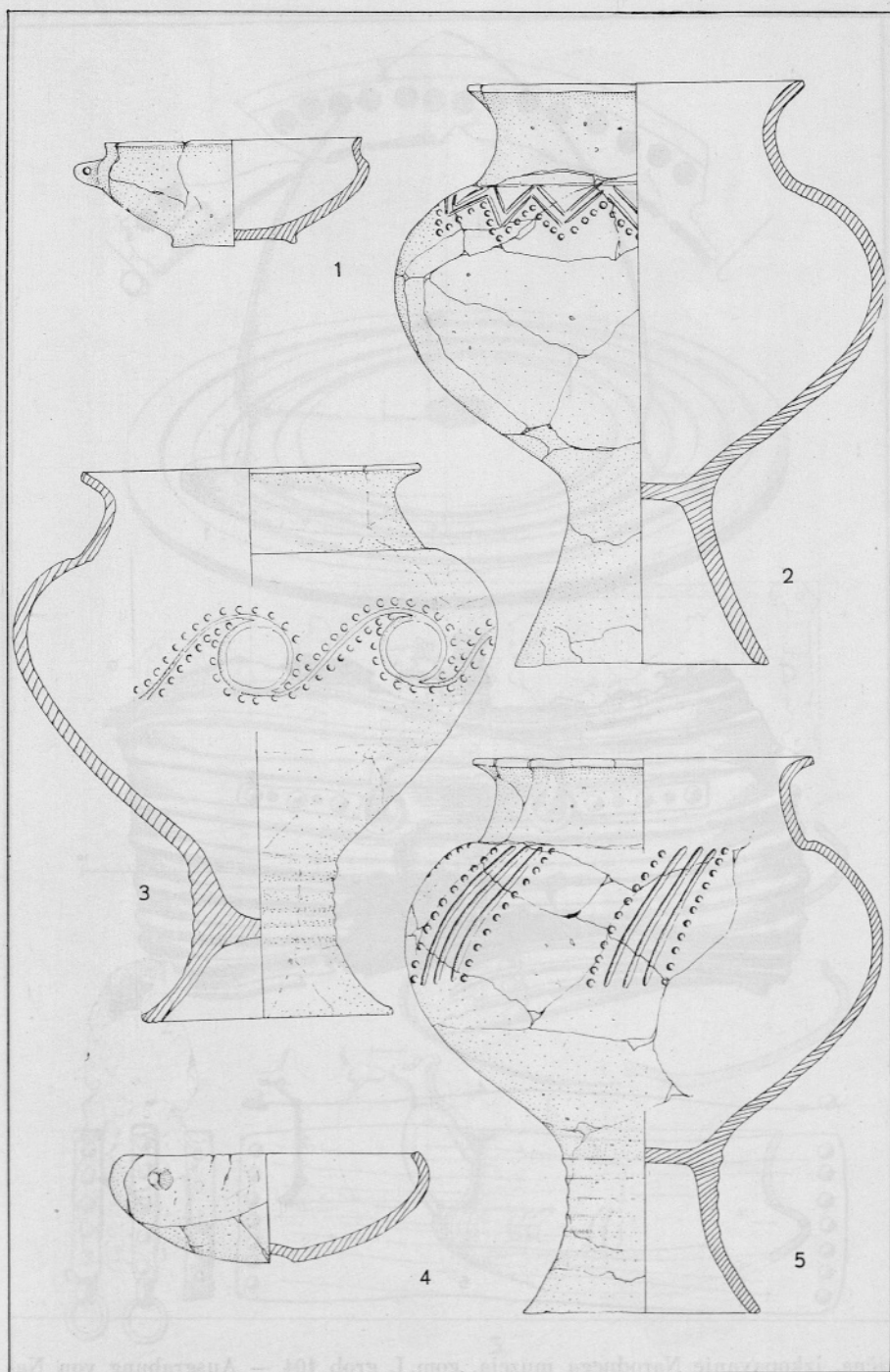
Stična, izkopavanje Narodnega muzeja, gom. I, grob 27 (10, 11 = grob 40) — Ausgrabung von Narodni muzej, Tum. I, Grab 27 (10, 11 gehört zum Grab 40). Vse zlati lističi — Alles Goldblättchen. (1—11 = $\frac{1}{2}$)



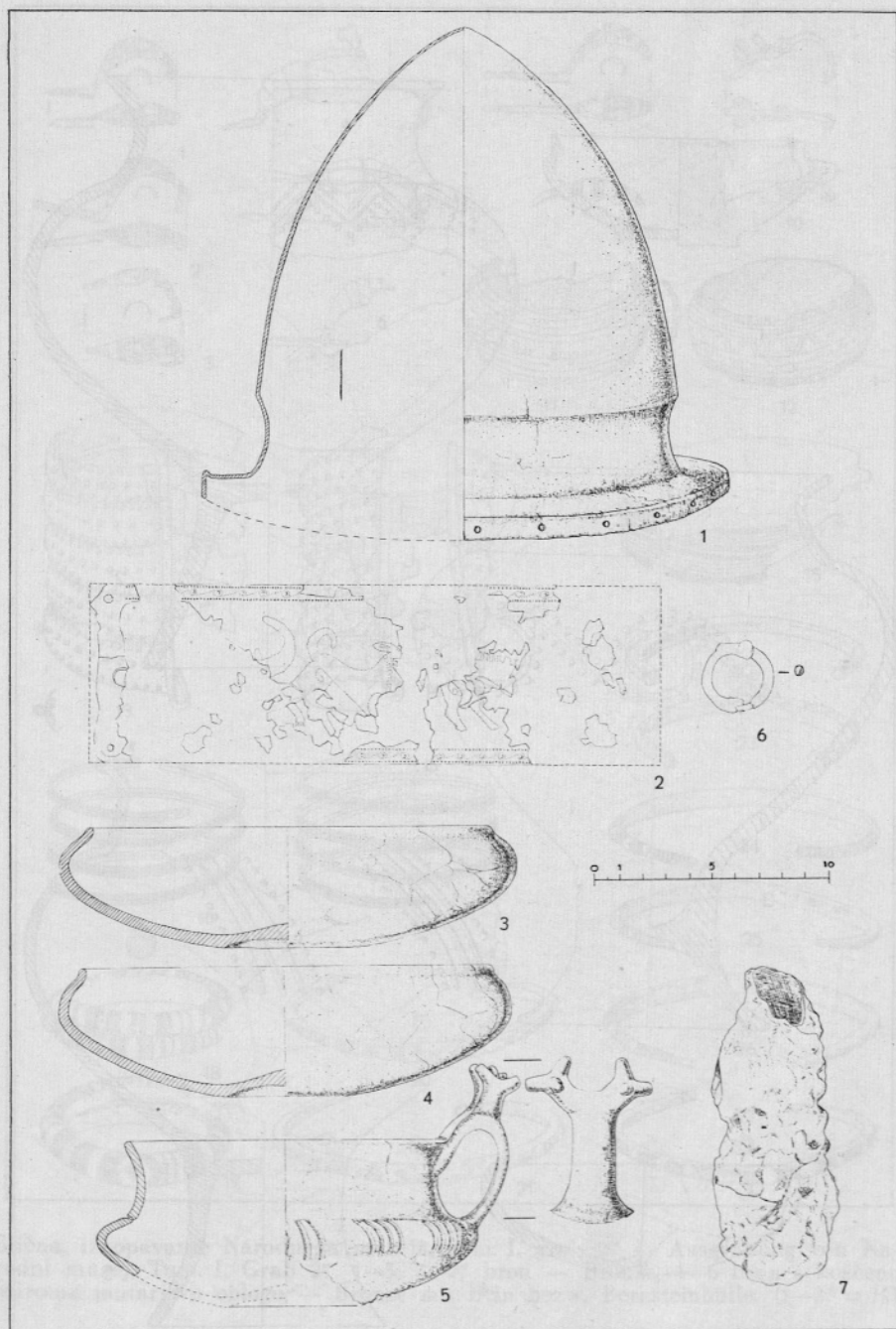
Stična, izkopavanje Narodnega muzeja, gom. I, grob 27 — Ausgrabung von Narodni muzej, Tum. I, Grab 27. 1—2 zlati lističi, ki obdajajo bronasto pločevino — Goldblättchen um Bronzenblech umhüllt, 3 zlati lističi oviti okoli organske snovi — Goldblättchen um organische Masse umhüllt. (1—3 = ½)



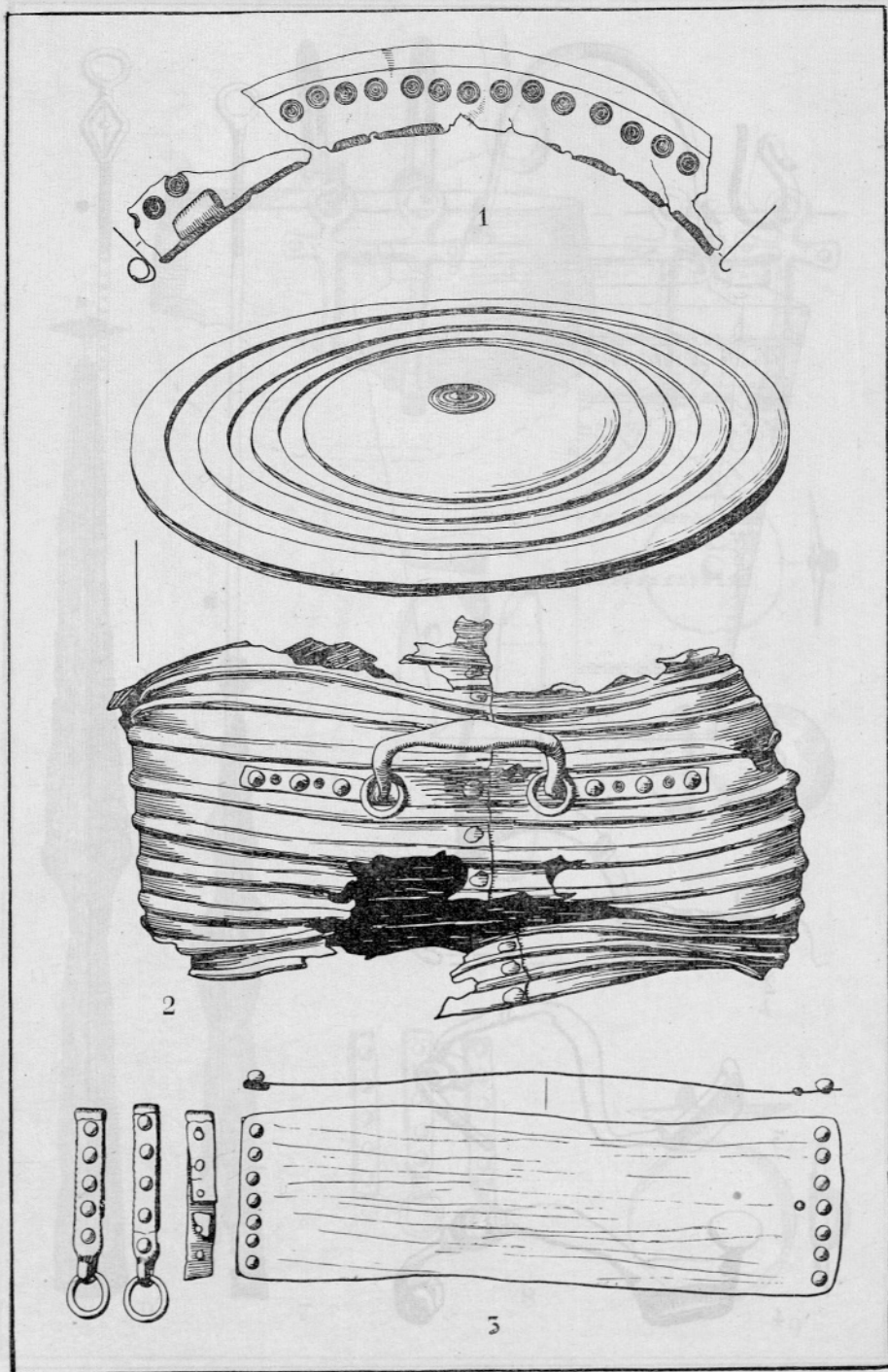
Stična, izkopavanje Narodnega muzeja, gom. I, grob 27 — Ausgrabung von Narodni muzej, Tum. I, Grab 27. 1—5, 7—27 bron — Bronze, 4—6 bron s koščno oziroma jantarjevo oblogo — Bronze mit Bein bezw. Bernsteinhülle. (1—27 = $\frac{1}{2}$)



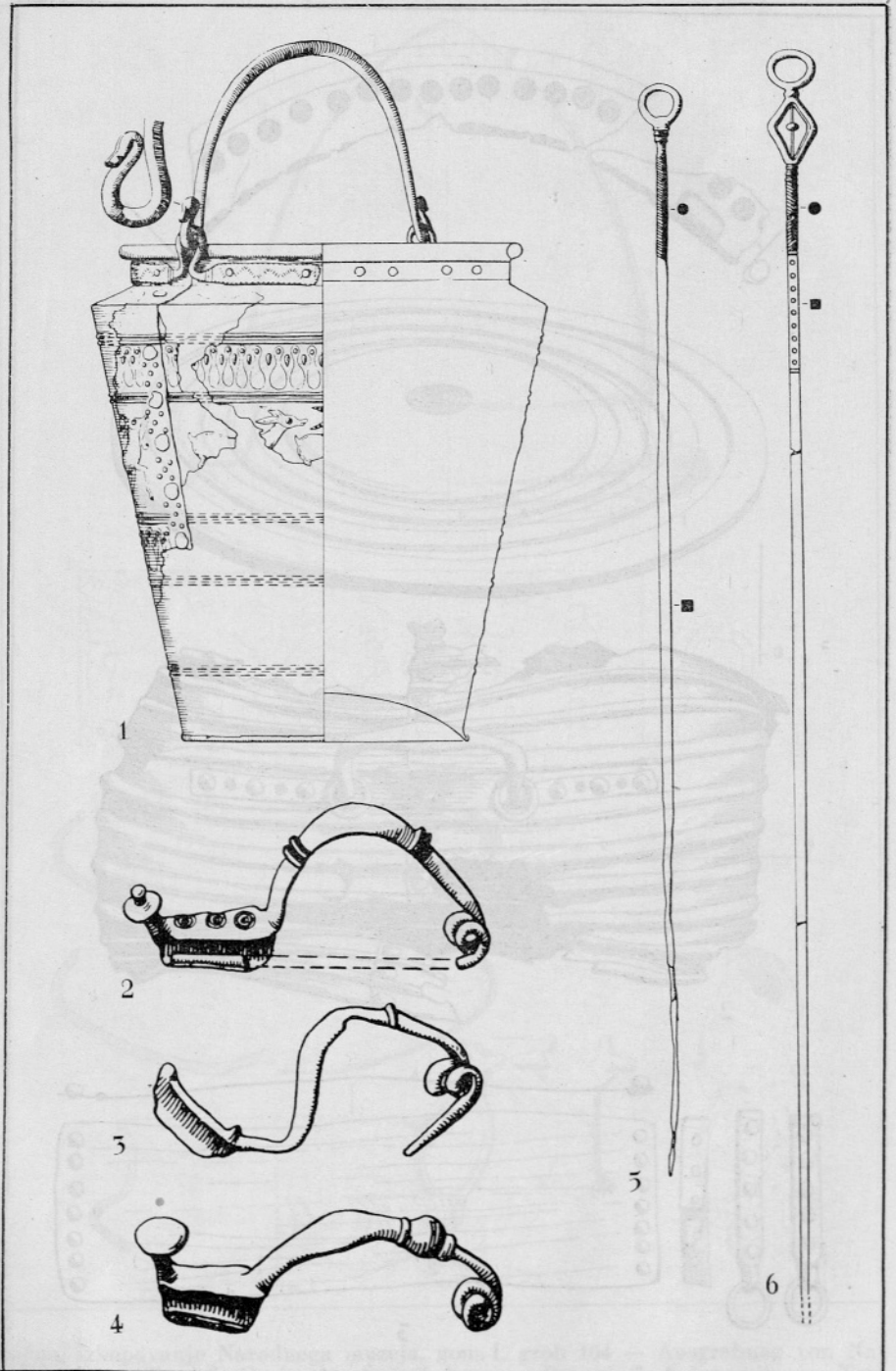
Stična, izkopavanje Narodnega muzeja, gom. I, grob 27 — Ausgrabung von Narodni muzej, Tum. I, Grab 27. Vse keramika — Alles Ton. (1—5 = $\frac{1}{4}$)



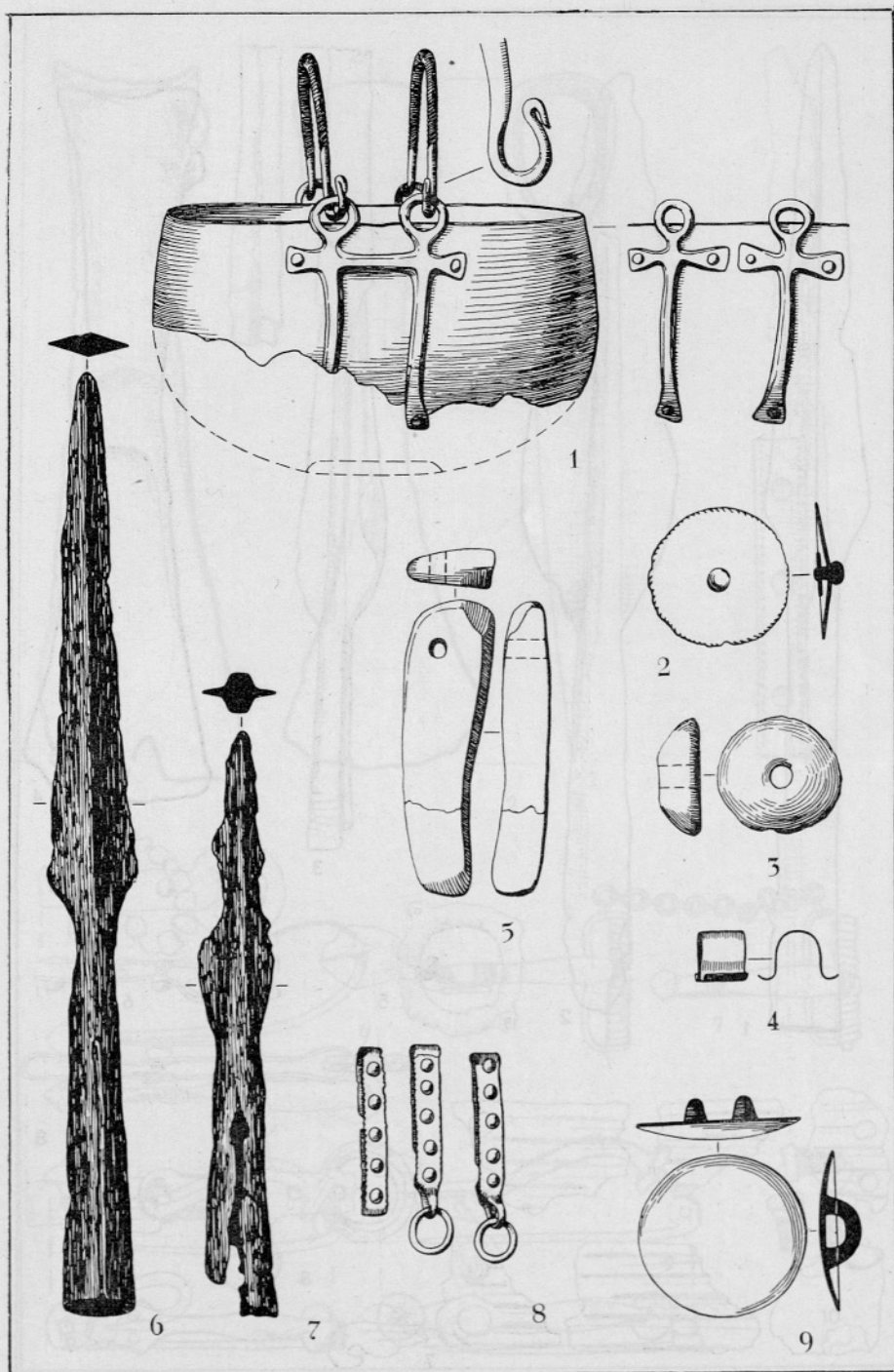
Stična, izkopavanje Narodnega muzeja, gom. I, grob 104 — Ausgrabung von Narodni muzej, Tum. I, Grab 104. 1—2, 6 bron — Bronze, 3—5 keramika — Ton, 7 železo — Eisen. (1—7 = $\frac{1}{3}$)



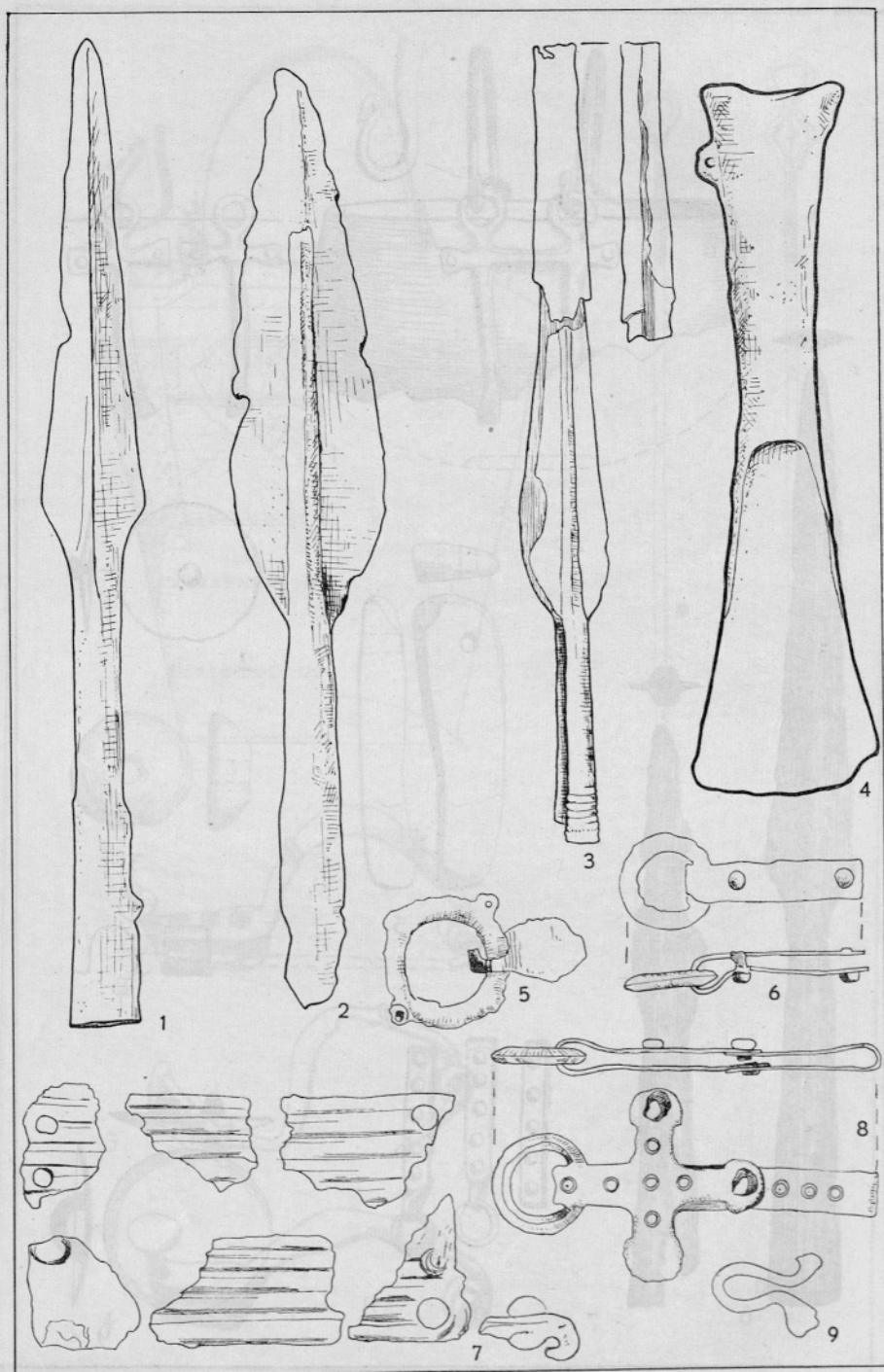
Magdalenska gora, gom. V, grob 6-7 — Tum. V, Gr. 6-7. Vse bron — Alles Bronze. (1-3 = $\frac{1}{2}$, 2 = $\frac{1}{4}$)



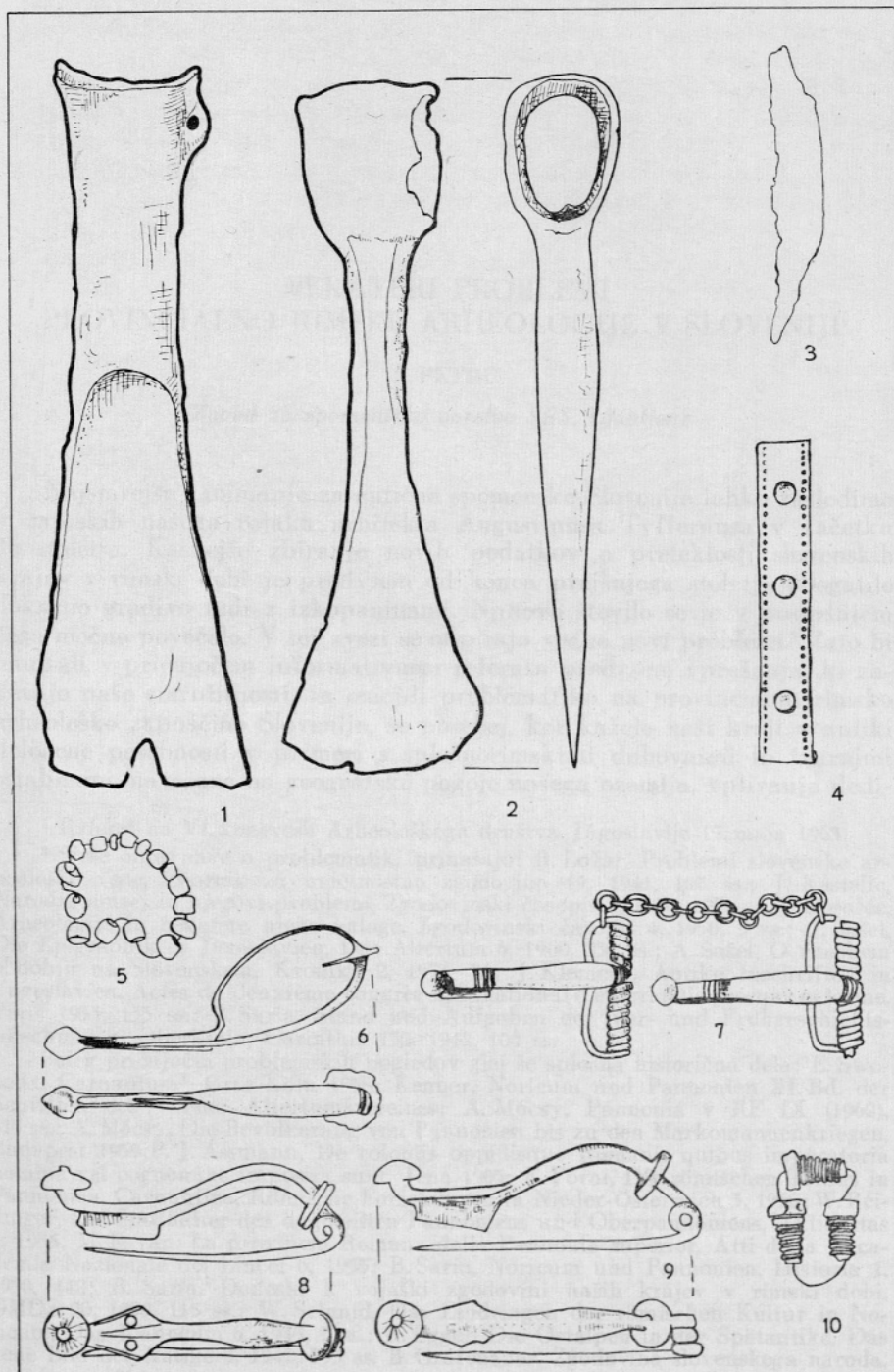
Magdalenska gora, gom. V, grob 6-7 — Tum. V, Gr. 6-7. Vse bron — Alles
 Bronze. (1 = $\frac{1}{4}$, 2-4 = $\frac{1}{1}$, 5-6 = $\frac{1}{6}$)



Magdalenska gora, gom. V, grob 6-7 — Tum. V, Gr. 6-7. 1-2, 4, 8-9 bron — Bronze, 3 kost — Bein, 5 kamen — Stein, 6-7 železo — Eisen. (1 = $\frac{1}{4}$, 2-9 = $\frac{1}{2}$)



Magdalenska gora, gom. II, grob 1-2 — Tum. II, Grab 1-2. 1-4 železo — Eisen.
5-9 bron — Bronze. (1-2, 4-9 = $\frac{1}{2}$, 3 = $\frac{3}{4}$)



Magdalenska gora, gom. II, grab 1-2 — Tum. II, Grab 1-2. 1-3 železo — Eisen,
4, 6-9 bron — Bronze, 5 steklo — Glas, 10 jantar — Bernstein. (1-10 = $\frac{1}{2}$)