

NOVE LATENOIDNE NAJDBE V LJUBLJANI

IVAN PUŠ

Mestni muzej, Ljubljana

Na predlog Slovenske akademije znanosti in umetnosti (SAZU), ki namerava ob stari stavbi na Novem trgu zgraditi stavbo, smo pričeli aprila 1964 raziskovati teren v neposredni bližini, kjer sta že v prejšnjih letih izkopavala dr. J. Korošec in dr. F. Starè in ugotovila obsežno nekropolo kulture žarnih grobov in kjer so odkrili tudi antične in zgodnj srednjeveške kulturne ostaline.¹

Najnovejša izkopavanja so dala obsežne rezultate, saj smo poleg 189 žganih grobov, ki pripadajo kulturi žarnih grobov, izkopali tudi srednjeveško in antično gradivo. Ugotovili smo, da je na sicer majhnem terenu zastopana tudi materialna kultura mlajše železne dobe.²

Gradivo, izkopano v letu 1964 in 1965 ni še v celoti laboratorijsko obdelano, zato na tem mestu ne moremo podati pregleda nad vsem latenodobnim gradivom.

Področje dvorišča SAZU leži približno 50 m zunaj obzidja Emone. Glede na zidove, ki smo jih izkopali ter glede na obilno keramično in kovinsko gradivo ugotavljamo, da je tu stala neka rimska zgradba. Prav med antičnim gradivom pa smo našli dva bronasta, različno profilirana, pasna zaključka. Podobne ali identične predmete imenuje R. Nierhaus pasne jezičke.³ Zanimivo je, da sta oba naša jezička ležala zelo blizu skupaj, v isti plasti in skoraj v isti globini. Ta ugotovitev nima kronološke moči, saj je najbolj verjetno, da smo oba jezička izkopali v njuni sekundarni legi, zlasti če upoštevamo obsežno gradbeno dejavnost, ki jo je stoletja doživljal ta teren vse od rimskih časov pa do danes, saj prav tu ugotavljamo številne vkope in planiranja.

Omenjena bronasta jezička sta ulita. V osnovi sestavljata jeziček trapezoidni ploščici v obliki črke U z zakovico za pritrditev na pas na zgornjem delu ploščice. Spodnja tretjina jezička pa je profilirana in prehaja

¹ J. Korošec, Fr. Starè, Začasno poročilo o arheoloških izkopavanjih v Ljubljani, Arheološka poročila (1950).

² P. Korošec, Slovanske ostaline na dvorišču SAZU v Ljubljani. AV 2, 1951, 156 in dalje.

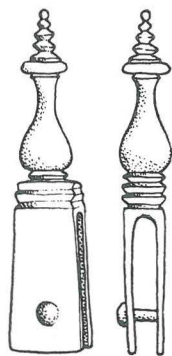
³ F. Starè, Ilirske najdbe železne dobe v Ljubljani (1954), 110, 111.

⁴ R. Nierhaus, Eine spätlatènezeitliche Riemenzunge der Stradonitz-Kultur von Grabenstetten. Fundberichte aus Schwaben 14, 1957, 100 ss.

v glavičast ali skoraj koničen zaključek. Razloček med antičnim (sl. 1) in poznolatskim jezičkom (sl. 2) je v tem, da je rimski manjši, boljše obdelani zaključek drobno profiliran in prehaja v nekako konico. Razloček je tudi v tem, da je latenoidni primer na prehodu iz ploščice v kijasti zaključek trikotno odebljen; to lahko ugotavljamo tudi na sorodnih primerih. Prav te oblikovne poteze nam omogočajo razločevanje latenoidnih primerov od antičnih, kajti antični jezički nimajo trikotne odebelitve.⁴

Jezičke z latenoidno shemo srečujemo v poznolatski kulturi druge polovice 1. stoletja pr. n. št. Dobe se predvsem v keltskih oppidih in odprtih naselbinah vzhodnokeltskega kulturnega kroga, ki ga po gradišču Stradonice imenujemo tudi stradoniško kulturo.⁵

R. Nierhaus, ki je pasne jezičke podrobneje obdelal, našteva take predmete iz tehle mest:⁶ Stradonice, Stare Hradiško, Velemszentvid, Sisak,



Sl. 1. Ljubljana, dvorišče SAZU. Pasni jeziček antične oblike

Fig. 1. Ljubljana, cour de l'Académie Slovène des Sciences et des Arts. Languette de ceinture de forme antique

Magdalenska gora (Koroška), Oberleiserberg, Karelstein, Manching, Grabenstetten in nepoznano najdišče (2 srebrna primera v muzeju v Beogradu).

Po mnenju R. Nierhaus je izdelovanje jezičkov omejeno na nekatere delavnice vzhodnega keltskega območja.⁷

Ljubljanski kos bo očitno povezan s primerkom z Magdalenske gore na Koroškem in Siskom. Verjetno smemo videti na tem prostoru tudi samostojno delavnico, tako da ljubljanski kos ni nujno import s področja vzhodnoalpskega kulturnega kroga tipa Stradonice.

Poleg poznolatskih pasnih jezičkov poznamo tudi rimskodobne. Bistveni razloček med latenskimi in rimskimi primeri je omenjena trikotna odebelitev na prehodu v ploščici. Po R. Nierhausu so prav ti trikotniki odločujočega pomena za časovno opredelitev jezičkov. Med zaključkom in ploščico je vmesni del, ki je bolj ali manj razčlenjen, kar pa je verjetno odvisno od dolžine jezička. R. Nierhaus pravi, da so razločki tako neznatni,

⁴ L. c., 102.

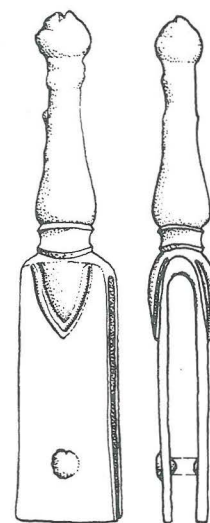
⁵ L. c., 101.

⁶ L. c., 101.

⁷ L. c., 103.

da lahko govorimo le o eni delavnici, ki je s temi izdelki oskrbovala vzhodnokeltski kulturni krog.⁸

Glede tehnike izdelave moramo pripomniti, da sta naša primera, podobno kot drugi doslej znani, ulita v enem kosu. O. Klindt-Jensen, kot ugotavlja R. Nierhaus, predpostavlja na podlagi nekaterih primerov iz Češke, da so pred ulivanjem izdelali pozitiven model iz lesa ali kosti, ki je bil matrica za kalup. Verjetno pa je, da so matrice izdelali v vosku, jo



Sl. 2. Ljubljana, dvorišče SAZU. Pasni jeziček poznolatske oblike

Fig. 2. Ljubljana, cour de l'Académie Slovène des Sciences et des Arts. Languette de ceinture de forme de la Tène tardive

obložili z glino, in ko se je ta posušila, so glinasto oblogo razgrel tako, da je iztekel iz nje vosek. V glinasto oblogo pa so nato ulili raztopljeno kovino.

Iz navedenega je razvidno, da so uporabljali take jezičke predvsem na področju Češke, Madžarske in Avstrije. Nekaj primerov so izkopali tudi v Jugoslaviji, in sicer sedem v Sisku in dva srebrna, ki jih hrani beograjski muzej, izhajata pa verjetno iz nekega najdišča v Srbiji. Jeziček z dvorišča SAZU, za katerega smo ugotovili latenodobno poreklo, je trenutno osamljen na Slovenskem. Kljub temu pa ga moramo brez slehernih zadržkov vključiti v tipološki kulturni krog takih jezičkov, ki so teritorialno bolj ali manj osredotočeni na področje današnje Češke, Madžarske in jugovzhodno alpsko ozemlje s Siskom. Z najdbo naših dveh jezičkov se razprostranjenost tega predmeta razširi tudi na centralno slovensko področje.

Ob Nierhausovih in naših ugotovitvah bi bili upravičeni zastaviti temeljno vprašanje: v kakšnem razmerju so latenodobni in antični jezički. Ali moremo poznolatske jezičke vrednotiti kot predhodnike antičnih? Po današnjem stanju poznavanja teh predmetov bi mogli na to vprašanje pri-

⁸ L. c., 103.

trdilno odgovoriti, s tem pa bi sprožili problematiko kulturnega stapljanja antičnih in poznolatenskih elementov materialne kulture in vloge poznolatenskih elementov pri ustvarjanju zgodnjeantičnega provincialnega oblikovnega zaklada.

RÉSUMÉ

Nouvelles trouvailles laténoïdes à Ljubljana

A l'occasion de la construction de la bibliothèque à côté de l'édifice de l'Académie Slovène des Sciences et des Arts à Ljubljana près de la Gosposka ulica, nous avons effectué dans les années 1964 et 1965 de vastes fouilles archéologiques qui, en ce qui concerne les matériaux, ont donné d'abondants résultats. Nous avons déterré la culture des nécropoles à urnes, située dans la couche la plus basse. Dans les couches supérieures nous avons constaté beaucoup de matériaux plus récents, parmi lesquels ont attiré notre attention deux languettes de ceinture, dont une de forme antique (fig. 1) et l'autre de la période de La Tène tardive (fig. 2). On ne connaissait pas encore jusqu'ici en Slovénie de languettes de la période de La Tène tardive, c'est pourquoi notre exemplaire est isolé. Mais de telles languettes sont connues en Tchécoslovaquie, en Hongrie et dans l'espace alpin du sud-est avec Sisak et en Serbie.

Nierhaus (note 3) place les languettes de forme de la période de La Tène tardive, pour lesquelles sont caractéristiques l'exécution plus simple et le grossissement triangulaire au passage de la terminaison chinoise dans la plaque, dans ladite »culture d'oppidum«, à savoir dans la seconde moitié du premier siècle avant notre ère. La différence entre les exemplaires antiques et de La Tène tardive est avant tout dans l'exécution. Les languettes antiques sont mieux travaillées, la terminaison est profilée et elles n'ont pas de grossissement triangulaire au passage dans la plaque.