

LATENSKE NAJDBE IZ NOVEGA MESTA

TONE KNEZ

Dolenjski muzej, Novo mesto

Kadarkoli govorimo o arheoloških najdbah iz Novega mesta, si nehoté priključimo v spomin izredne halštatske najdbe, kot na primer oklep, trinožnik, situlo in konjsko opremo, ki so bile izkopane v zadnjih desetletjih na področju mesta. Znano je, da se danes Novo mesto po raznolikosti in kvaliteti arheoloških najdb uvršča med eminentna slovenska najdišča in to lokaliteto omenjamo v isti vrsti kot Stično, Vače in Šmarjeto. Dosti manj znano pa je Novo mesto kot kraj, ki je bil naseljen od časov kulture žarnih grobišč pa vse do rimske okupacije naših krajev. Vzrok temu je dejstvo, da novomeško gradivo, ki je shranjeno v Ljubljani, na Dunaju in v Novem mestu, še ni v celoti objavljeno. Tako doslej še ni publiciran material iz dveh halštatskih gomil, izkopanih leta 1894, v katerih so bili tudi kasnejši latenski pokopi, niti ni objavljeno pomembno gradivo iz grobišča južno pod Marofom, ki sodi v čas končne faze latena in prehoda v antiko. Latensko gradivo iz Novega mesta sta doslej objavila le F. Starè¹ in V. Šribar,² s kratko notico pa je bila zabeležena najdba dveh latenskih mečev³ in najdba enega groba leta 1949.⁴ Namen tega poročila je, da objavim samo nekatere karakteristične latenske najdbe, izkopane v Novem mestu, ki so danes raztresene po zbirkah na Dunaju, v Ljubljani in v Novem mestu.

A. Oglejmo si najprej dva železna latenska meča (T. 1), ki imata že kar pestro zgodovino. Najdena sta bila okrog leta 1890 v Novem mestu. Natančnejša lokacija ni znana, vendar sklepam po najdiščnih podatkih drugih latenskih najdb, da sta bila izkopana nekje na področju Marofa. S posredovanjem sta prišla v Zagreb, kjer ju je kupil neki L. Belus. Ta je nato oba meča prodal Joanneumu v Gradec. Od tu pa sta v zameno za štajerske najdbe prišla leta 1936 v prahistorično zbirko Prirodoslovnega muzeja na Dunaju, kjer sta inventarizirana pod št. 68.096—68.097. Ker sta bila oba meča zelo dobro ohranjena, so jima leta 1961 na Dunaju z elektrolitičnim postopkom odstranili rjo, drugi meč potegnili iz nožnice in vse primerno konservirali. Meč brez nožnice (T. 1: 1) je dolg skupaj z nastavkom za ročaj 74 cm, rezilo samo pa je dolgo 65 cm in široko do 4,7 cm. Drugi meč

¹ F. Starè, Arheološka poročila SAZU, Dela 3, 1950, 59 ss.

² V. Šribar, AV 9—10, 1958/59, 108 ss.

³ 87. Jahresbericht des Joanneums für das Jahr 1898, Graz 1899, 41.

⁴ J. Kastelic, Varstvo spomenikov 2, 1949, 86.

(T. 1: 2) z nožnico, je skoraj enako dolg in širok. Ta ima na nastavku ročaja še ohranjen 5 cm dolg zakovičen prečni ščitnik, ki je pri latenskih mečih neobičajen. Nožnica je izdelana iz železne, na robovih zapognjene pločevine. Spodnji del nožnice pri konici manjka. Na zunanji strani je nožnica pri vrhu okrašena s prečno pasico, ki je na robovih ornamentirana z ozkim pasom drobnih poševnih gravur. Na notranji strani nožnice je z zakovicami pritrjena vertikalno narebrena železna pločevinasta zanka, s katero so pripenjali nožnico meča za pas. Ker najdiščne okoliščine obeh mečev niso znane, se moramo pri časovni opredelitvi obeh opirati le na tipologijo, ki kaže, da moramo oba meča postaviti v čas srednjega latena.

B. Pri študiju gradiva, izkopenega leta 1894 na Marofu, ki ga hrani Prirodoslovni muzej na Dunaju,⁵ sem med halštatskim gradivom našel tudi nekaj latenskega gradiva. Tako je v gomili I, ki je po Pečnikovih podatkih vsebovala 60 grobov, bilo zelo verjetno okrog 5 latenskih grobov, ki so seveda kasnejši vkopi v gomilo. Med temi latenskimi grobovi v gomili I je najbolj izrazit grob 22 (T. 2). Čeprav so vsi železni predmeti hudo korodirani in v zelo slabem stanju, lahko jasno razberemo, da gre v tem primeru za izrazit grob keltskega bojevnika. Grob je poleg rjavo rumene žare in dveh glinastih vijčkov vseboval še zviti meč, dele železne nožnice, verigo za pripenjanje meča, ščitno grbo, dele okovja za ščit, sulico in nož.

Opis:

1. Blago bikonična žara, rjavo rumene barve, s kratkim skoraj cilindričnim vratom in poudarjeno nogo. Višina 25,8 cm, širina 24 cm, premer ustja 17 cm, premer dna 11,8 cm. T. 2: 1. (Inv. št. 66054.)
 2. Dva glinasta vijčka. Prvi je koničen, drugi je hruškasto bikoničen. Višine 2,5 in 3,3 cm. T. 2: 2. (Inv. št. 66055.)
 3. Nasilno ukrivljen železen meč, hudo načet od rje. Originalna dolžina in širina neugotovljiva. T. 2: 3. (Inv. št. 66056.)
 4. Dva fragmenta ene polovice mečeve nožnice z zapognjenima stranicama. Železna pločevina. Ohranjena dolžina 23 cm, širina 4,8 cm. T. 2: 4. (Inv. št. 66057.)
 5. Močno zarjavela železna veriga za pripenjanje nožnice na pas. T. 2: 5. (Inv. št. 66058.)
 6. Fragment železne ščitne grbe, verjetno okrogle oblike z močno izboklino. Ohranjena velikost 11 × 8,2 cm. T. 2: 6. (Inv. št. 66059.)
 7. Trakast okov iz železne pločevine, z velikima železnima zakovicama gobaste oblike na konceh, od katerih se je ohranila samo ena. Dolžina okova 19,5 cm, širina 1,8 cm. T. 2: 7. (Inv. št. 66059.)
 8. Od rje popolnoma razjedena železna sulična ost. Prvotna oblika neznana. Ohranjena dolžina 38 cm, širina nasadišča 2,3 cm. T. 2: 8. (Inv. št. 66060.)
 9. Fragmentarno ohranjen železen nož z ostanki verjetno koščenega ročaja. Celotna dolžina 12,2 cm, dolžina rezila 7,7 cm. T. 2: 9. (Inv. št. 66061.)
- Grob sodi v čas srednjega latena.

⁵ J. Pečnik je jeseni 1894 prekopal na Marofu dve gomili in gradivo poslal na Dunaj, kjer je inventarizirano pod št. 66015—66204.

V isti gomili, v grobu 10 je bil najden od rje hudo načet in nasilno zviti železen meč, širok približno 5 cm. Prvotna dolžina in oblika se ne da več ugotoviti. T. 3: 3. (Inv. št. 66034.)

V grobu 29 je bil najden majhen trebušast lonček s koničnim ramenom, cilindričnim vratom in izvihanim ustjem. Na ramenu je okrašen z dvema paralelnima zarezama. Lonček je bil izdelan na lončarskem kolesu. Površina lončka je zglajena, sivo črne barve. Višina 9,2 cm, širina 10,2 cm, premer dna 5 cm, premer ustja 6,8 cm. T. 3: 4. (Inv. št. 66074.)

Z istega kompleksa grobišča na Marofu, toda brez natančnejših podatkov, izvirata tile dve latenski posodi:

1. Velika, visoko oblikovana bikonična posoda z odbitim ustjem, inv. št. 66204. Na ramenu je okrašena z dvema širokima paralelnima brazdama. Višina ohranjene posode 33 cm, širina 30 cm, premer dna 14 cm. T. 3: 5. Izdelana je bila na lončarskem kolesu.

2. Lonec iz rjave glinice z visokim trebuhom in cilindričnim vratom, inv. št. 66191. Višina 18,6 cm, širina 19 cm, premer dna 9 cm, premer ustja 14,4 cm. T. 3: 6.

Nadalje hrani muzej na Dunaju še dve železni ščitni grbi ovalne oblike, inv. št. 40159—40160, iz Novega mesta. Natančnejša lokacija ni znana. Obe ščitni grbi sta že precej poškodovani. Dolžina 9 in 12 cm, širina 4,2 in 5,5 cm. T. 3: 1, 2.

Obe gomili na Marofu, ki ju je Pečnik prekopal za dunajski muzej, sta bili po skromnih topografskih podatkih sodeč⁶ blizu latenskega planega grobišča, ki je bilo leta 1954 slučajno odkrito in ga je izčrpno opisal že V. Šribar v Arheološkem vestniku (glej opombo 2). Odkritih je bilo šest srednjelatenskih grobov, ki so pretežno vojaški.

C. Zelo pomembno vlogo med novomeškim latenskimi gradivom zavzema material iz obširnega grobišča na južnem vznožju Marofa, ki je bilo načeto in delno raziskano v več kampanjah: leta 1890, ko so gradili novo cesto Novo mesto—Bršljin,⁷ leta 1902 ob zidanju poslopja okrajnega glavarstva,⁸ leta 1936 pri preurejanju opuščene starega pokopališča v park⁹ in končno še enkrat leta 1954 s širjenjem cestišča pri poslopju okraja (Beletov vrt).¹⁰ Poročilo o najdbah iz leta 1890 pravi, da so našli 20 rimskih, 3 latenske in en halštatski grob. Od latenskega gradiva našteva poročilo: 2 železna meča, 2 bronasti in eno železno fibulo. To gradivo ni ohranjeno.

Dosti bolj številne so bile latenske najdbe leta 1902, ko so kopali temelje za poslopje okrajnega glavarstva. M. Much in F. Komatar (glej opombo 8) poročata, da so tedaj našli tele latenske predmete:

- 2 srebrni samostrelni srednjelatenski fibuli,
- 10 fragmentiranih bronastih srednjelatenskih samostrelnih fibul,
- približno 10 fragmentiranih poznolatenskih bronastih fibul,
- latenske bradavičaste zapestnice,
- več gladkih zapestnic,

⁶ MZK 25, 1899, 55.

⁷ S. Rutar, LMS 1891, 192 s.; S. Rutar, MZK 17, 1891, 197 s.

⁸ M. Much, MZK 1, 1902, 403; F. Komatar, MMK 17, 1904, 54 s.

⁹ Najdba dveh rimskih grobov s štirimi žarami v obliki hiše. Zaščitno izkopavanje je opravil prof. Janko Jarc. Gradivo v Dolenjskem muzeju, še neobjavljeno.

¹⁰ V. Šribar, l. c.

- 2 fragmentirani železni čeladi,
- en raven in en zvit latenski meč,
- več železnih suličnih osti in nožev,
- preko 100 keramičnih posod, med njimi bikonične latenske vaze.

V inventarni knjigi Narodnega muzeja so vpisani tile kovinski predmeti iz tega izkopavanja: ostanki železnega meča (3866), železna latenska fibula (3869), vozlasta zapestnica (3868), bronasta pasna verižica (3872), 2 samostrelni srebrni fibuli (6101—6102), bronaste samostrelne fibule (6103—6111, 3871), bronaste fibule (3870, 6112—6114, 6129—6131), bronasta igla (6115), del bronastega pasu (6116), del steklene zapestnice (6120), upognjen železen meč (6121), del železnega meča (6122), 2 velika železna noža (6123, 6124), 4 železne sulice (6125—6128).

V desetletjih se je večina naštetega gradiva verjetno izgubila oziroma uničila, tako da sem pri hitrem pregledu materiala našel samo tisto, kar je narisano na T. 4 poleg nekaj nebistvenih fragmentov. Veliko bolj je ohranjeno bogato keramično gradivo, iz katerega sem izbral samo nekaj najbolj značilnih posod. Opis kovinskih predmetov:

1. Slabo ohranjen velik železen bojni nož z rahlo usločenim nastavkom za držaj in trikotno oblikovanim rezilom. Ohranjena dolžina 29,4 cm, širina 5,5 cm. T. 4: 1. (Inv. št. 6124.)
2. Podobno oblikovan železen bojni nož, ohranjen samo nekako do polovice. ohranjena dolžina 18,4 cm, širina 5,4 cm. T. 4: 2. (Inv. št. 6123.)
3. Od rje hudo poškodovan, nasilno ukrivljen železen meč. Prvotna oblika nedoločljiva. T. 4: 3. (Inv. št. 3866.)
4. Železna, od rje zelo poškodovana sulica. Prvotna oblika nedoločljiva. Ohranjena dolžina 17,5 cm, premer tulca 2 cm. T. 4: 4. (Inv. št. 6125.)
5. Masiven bronast obroček z gumbastimi izrastki, sklenjen. Premer 4,3 cm, debelina 6 mm. T. 4: 5. (Inv. št. 1467.)
6. Podoben obroček, nesklenjen in ovalno deformiran. Premer 4,8 cm, debelina 7 mm. T. 4: 6. (Inv. št. 3788.)
7. Ohranjena samo polovica masivne bronaste zapestnice okroglega preseka z okroglimi bradavičastimi izrastki. Premer 9 cm, debelina 8 mm. T. 4: 7. (Inv. št. 1481.)

8. Fragment bronaste fibule. Dolžina 4,5 cm. T. 4: 8. (Inv. št. 6131.)

9. Bronasta fibula v obliki samostrela, ni v celoti ohranjena. Dolžina 6,2 cm, širina 5,2 cm. T. 4: 9. (Inv. št. 3762—3777.)

V naslednjem si oglejmo nekaj značilnih latenskih keramičnih posod, ki so bile izkopane pri zidanju poslopja glavarstva.

1. Širok bikonično oblikovan lonček brez vratu iz rumene gline, ki je bila zunaj črno barvana. Na ramenu ima lonček izoblikovane tri vodoravne kanelure. Višina 10,6 cm, širina 14 cm. T. 5: 1. (Inv. št. 3841.)

2. Sploščeno bikonična posoda s kratkim vratom in izvihanim ustjem. Na ramenu okrašena z dvema ostrima vodoravnima kanelurama. Višina 15 cm, širina 15,4 cm. T. 5: 2. (Inv. št. 3855.)

3. Drobna keramična steklenička bikonične oblike s poudarjenim vratom. Na ramenu tri kanelirane zareze. Višina 11 cm, širina 10 cm. Rjave barve. T. 5: 3. (Inv. 3859.)

4. Ostro bikonična črna posoda v obliki steklenice z dolgim vratom. Višina 17,4 cm, širina 15 cm. T. 5: 4. (Inv. št. 3854.)

5. Majhna črna bikonična posoda z visokim trebuhom, kratkim vratom in izvihanim ustjem. Na ramenu okrašena s tremi vodoravnimi kanelurami. Višina 12 cm, širina 11,2 cm. T. 5: 5. (Inv. št. 3861.)

6. Stekleničasto oblikovana rumena, blago bikonična posoda s kratkim vratom. Na ramenu dve široki kaneluri. Višina 19 cm, širina 15,2 cm. T. 5: 6. (Inv. št. 3836.)

7. Visoko oblikovana posoda v obliki keliha s širokim ustjem in ozko nogo. Pod ustjem je široka konična kanelura, katere spodnji rob je obenem največji obod. Pod tem je še ena ožja in bolj blaga kanelura. Posoda je iz sive gline, zunaj črno barvana. Višina 24 cm, širina 21,6 cm. T. 5: 7. (Inv. št. 3865.)

8. Bikonično oblikovana črna posoda v obliki steklenice s kratkim, krepko izvihanim ustjem. Na ramenu tri vodoravne kaneluraste zareze. Sivo črna glina. Višina 23 cm, širina 18,2 cm. T. 5: 8. (Inv. št. 3850.)

Vse opisane posode so delane na lončarskem kolesu. Po obliki sodijo našete posode v pozno latensko obdobje, toda ker je bil vsaj del teh posod najden tudi v družbi z izrazito rimskim materialom (grobnice celote niso znane!), moramo računati s tem, da so te zakoreninjene poznolatske oblike uporabljali še naprej za rimske okupacije. Domnevam, da bo podrobni študij gradiva, ki je bilo izkopano na tem grobišču, lahko dal važne podatke o materialni kulturi Latobikov, o rimski okupaciji in kolonizaciji tega področja ter o razmerju avtohtonega prebivalstva do rimskih priseljencev. Prav to razmerje je danes še malo raziskano in vse preveč radi ga posplošujemo. Čeprav je bilo Novo mesto v rimskem času, tako kot danes, nekoliko odmaknjeno od velike cestne magistrale in čeprav nimamo na razpolago epigrafskih spomenikov, so nam latenske ostaline dokaz, da je bila v kraju tudi od halštatskega obdobja naprej dokaj močna naselbina, ki je stala na naravno utrjenem Marofu severno od današnjega mestnega jedra. V grobnem inventarju te »rimske« naselbine pa vidimo izrazito keltsko-latensko tradicijo.

Latenske najdbe na tleh Novega mesta lepo dopolnjuje tudi skromna najdba treh keltskih novcev. Pri zidanju poslopja okrajnega glavarstva leta 1902 so našli dva keltska novca, ki sta v inventarni knjigi Narodnega muzeja v Ljubljani vpisana pod št. 3805 skupaj še s tremi rimskimi novci. Danes je ohranjen le še en keltski novce, drugi je izgubljen. Tako W. Schmid kakor tudi K. Pink sta najdbo teh dveh novcev prezrla. Opis:

1. Bronast novce ovalne oblike — samoborski tip (sl. 1). Avers: glava levo, obraza ni moč razpoznati. Lasje so predstavljeni z vrstami drobnih pikic. Revers: konj v diru na levo. Velikost: 2,3/2 cm. Teža: 8,9 g.¹¹

2. Vzhodnonoriški srebrnik obraznega tipa s prestastim ušesom. Najdiščne okoliščine niso znane. Danes je v zbirki Prirodoslovnega muzeja na Dunaju.¹²

Še beseda o žarah v obliki hiše. Po podatkih, ki jih je zbral P. Petru,¹³ je Novo mesto z 12 žarami v obliki hiše za Neviodunom drugo največje

¹¹ Na novce me je opozoril A. Jeločnik, predstojnik numizmatičnega kabineta Narodnega muzeja v Ljubljani.

¹² K. Pink, WPZ 24, 1937, 50.

¹³ P. Petru, AV 13—14, 1962/63, 500.

najdišče te posebne keramične oblike, ki jo pripisujemo plemenu Latobikov. Vse te žare so bile najdene na grobišču južno pod Marofom. Večina njih je bila odkrita že leta 1890 in 1902, zadnje štiri (T. 6) pa so bile najdene v dveh rimskih grobovih leta 1936, ko so staro novomeško pokopališče preurejali v park. Te hrani Dolenjski muzej. Vse druge, razen ene, ki je v Prirodoslovnem muzeju na Dunaju, hrani Narodni muzej v Ljubljani. Opis:

1. Močno zaobljena hišasta žara z dvojno profiliranim, sploščenim gumbom na vrhu. Srednji pas žare z odprtini je z ostrim robom ločen od vrhnjega in spodnjega dela. Vratna odprtina žare je pokončno pravokotna. Ob vsaki strani te odprtine še po ena ozka navpična reža. Višina žare 31 cm, širina 23 cm. Zunaj rdeče barvana. T. 6: 2. (Inv. št. 62.)

2. Bolj ozka hišasta žara, ki je v spodnjem delu zaobljena, v zgornjem delu pa izrazito konična. Vrhnji del z bogato profilacijo prehaja v stožčast gumb. Vrata žare so pokončno pravokotna. Na vsaki strani je še po ena



Sl. 1: Bronast keltski novc iz Novega mesta. (Narodni muzej, Ljubljana, inventarna št. 3805.)

Abb. 1: Keltische Bronzemünze aus Novo mesto. (Narodni muzej, Ljubljana, Inv. Nr. 3805.)

ozka pokončna reža. Višina 33 cm, širina 21 cm. Zunaj rdeče barvana. T. 6: 1. (Inv. št. 61.)

3. Bolj robustno izdelana hišasta žara z gobasto oblikovanim gumbom na vrhu. Rame je nizko in rahlo narebreno. Spodnji del je zaobljen. Odprtina vrat je pokončno trapezoidna. Nasproti tej odprtini sta na zadnji strani še dve navpični reži. Višina 34 cm, širina 23,2 cm. Zunaj rdeče barvana. T. 6: 3. (Inv. št. 63.)

4. Rahlo zaobljena hišasta žara, ki s koničnim pokrovom prehaja v koničen gumb. Žara ima dve pokončni trapezoidni odprtini, ki si stojita nasproti. Ob sprednji odprtini sta na vsaki strani še po dve navpično postavljene majhni krožni odprtini. Zunaj rdeče barvana. Višina 32,4 cm, širina 22 cm. T. 6: 4. (Inv. št. 64.)

Vse te štiri hišaste žare izvirajo iz grobnih celot, ki so bile najdene na jugovzhodnem robu grobišča pod Marofom. Po spremnem gradivu jih moramo postaviti nekako v sredino 2. stoletja. Na ta način nam hišaste žare dokazujejo, da so se latenske forme v keramiki še dolgo uporabljale v času rimske okupacije. Med novomeškimi žarami zavzema najvidnejše mesto tista, ki je na vrhu zaključena s stilizirano človeško glavo (NMLj inv. št. 1499), izdelana v polni plastiki in s ptičem na temenu.¹⁴ Hkrati je ta žara umetnostnozgodovinsko silno pomembna, saj je v upodabljanju človeka

¹⁴ P. Petru, l. c., 499.

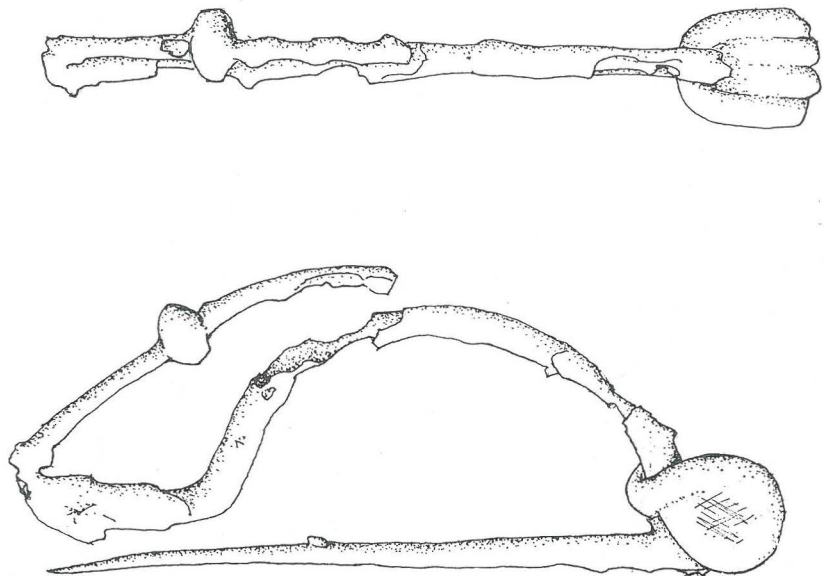


Sl. 2: Latenska najdišča v Novem mestu: 1 Prazgodovinsko selišče na Marofu. 2 Latenski pokopi v halštatskih gomilah. 3 Plani latenski grobovi. 4 Latensko-rimsko grobišče. 5 Latenski grobovi v halštatskih gomilah.

Abb. 2: Latènezeitliche Fundstellen in Novo mesto: 1 Prähistorische Siedlung auf Marof. 2 Latènezeitliche Nachbestattungen in hallstattzeitlichen Hügelgräbern. 3 Latènezeitliche Flachgräber. 4 Latènezeitliche und römerzeitliche Gräber. 5 Latènezeitliche Nachbestattungen in hallstattzeitlichen Hügelgräbern.

most med torevtičnimi umetninami cvetočega halštata in provincialno rimsko plastiko naših krajev.

Pogled na karto latenskih najdb v Novem mestu (sl. 2) nam kaže, da izvira večina najdb z levega brega Krke, iz neposredne bližine prazgodovinskega selišča na kapiteljskem Marofu. Starejše grobišče leži severno od gradišča, mlajša nekropola pa se razprostira ob južnem vznožju tega gradišča. Manjši del latenskih najdb je z desnega brega Krke. Te so bile najdene na področju gomilnega grobišča v Kandiji in jih moramo imeti za



Sl. 5: Novo mesto. Latenska fibula. (Narodni muzej, Ljubljana, inv. št. 5869.)
Abb. 5: Novo mesto. Latènezeitliche Fibel. (Narodni muzej, Ljubljana, Inv. Nr. 5869.)

latenske pokope v halštatskih gomilah, prav tako kot tiste na Marofu iz leta 1894. Material iz enega in drugega najdišča pa kaže sočasnost, to je čas srednjelatenskega obdobja.

Obenem je prav lepo vidna postopna poselitev novomeškega prostora, ki se prične s prazgodovinskim naselbinskim kompleksom na Marofu in se morda nadaljuje tudi v antiki. Srednjeveška mestna zasnova se je po ustanovitvi Novega mesta leta 1365 razvila na jezičastem polotoku nad Krko južno od Marofa s središčem v iztegnjenem prostornem trgu in s kapiteljsko cerkvijo kot dominantno na vrhu skalnatega pomola. V zadnjih desetletjih pa je intenzivna naselitev zajela tudi desni breg Krke, področje nekdanjega predmestja Kandije, ki je danes strnjeno naseljen sestavni del mesta. Tako lahko opazujemo organsko rast in urbanizacijo tega kraja od severa proti jugu, od prazgodovinskega gradišča na Marofu, preko utrjenega srednjeveškega mesta na okljuku Krke vse do modernega mesta, ki se razrašča že na obeh bregovih Krke.

Iz zgornjih skopih podatkov, ki smo jih našli, izhaja, da Novo mesto ni bilo samo pomemben center v starejši železni dobi, temveč je bilo tudi kasneje močna naselbina, ki prav s keltskimi Latobiki v 1. stoletju pred n. št. dobi svoj drugi poudarek, le-ti pa s svojo materialno in duhovno kulturo še dolgo vplivajo in dajejo pečat vsakdanjemu življenju v krajih ob Krki tudi potem, ko so ti kraji že de iure postali sestavni del rimskega imperija.

Po zaključku tega članka smo za arheološko zbirko Dolenjskega muzeja pridobili še eno latensko najdbo, ki zgoraj opisano gradivo samo dopolnjuje. Zadnje dni marca 1965 so pri prekopavanju vrta Vaneta Murna iz Novega mesta, Resljeva 4, našli večje število železnih in dvoje bronastih predmetov. Ugotovili smo, da gre v tem primeru za latenski grob z žganim pokopom, v katerem je bilo orožje nasilno ukrivljeno in razlomljeno. Grob je vseboval tele predmete:

1. Močno poškodovana bronasta fibula z dolgim peresjem. Lok fibule je le deloma ohranjen in se začneja z rombično ploščo ob peresju. Dolžina 7,9 cm, širina 6,5 cm. T. 7: 1. (Inv. št. 214.)
2. Masiven obroček s skoraj rombičnim presekom, njegovo jedro iz gline je oblečeno z bronasto pločevino. Premer 4,8 cm, debelina 1,9 cm. T. 7: 2. (Inv. št. 215.)
3. Nasilno ukrivljena, dolga širokolistna sulična ost. Dolžina ukrivljene sulične osti 35 cm. T. 7: 3. (Inv. št. 216.)
4. Samo deloma ohranjena, nasilno ukrivljena sulična ost. Dolžina 24 cm. (Inv. št. 217.)
5. Železen okov za kopjišče, stožčaste oblike. Dolžina 8 cm, premer 3,2 cm. T. 7: 4. (Inv. št. 218.)
6. Štirje fragmenti nasilno ukrivljenega železnega meča z deloma ohranjeno železno nožnico. Na enem fragmentu je še ohranjena zanka, skozi katero je bil speljan jermen za pripenjanje nožnice za pas. Širina meča do 5,2 cm. T. 7: 5. (Inv. št. 219.)
7. Dva fragmenta nekoliko bolj ozkega železnega meča z ohranjenim trnom za ročaj. Železna nožnica je le fragmentarno ohranjena. Širina meča do 4,8 cm. T. 7: 6. (Inv. št. 220.)

Čeprav ni ohranjen ves grobni inventar, pripada le-ta nekemu bojevniku. Najdba dopolnjuje in razširja gradivo, ki ga je s tega področja objavil že F. Stare.¹ Topografsko sodi ta najdba pod št. 5 slike 2, ki kaže razširjenost latenskih najdb v Novem mestu. Vse kaže, da je bilo na desnem bregu Krke, v Kandiji, na področju halštatskega gomilnega grobišča bolj ali manj razsežno latensko grobišče, ki sega v čas srednjega latena. Po analogijah z drugih najdišč iz Novega mesta sklepam, da gre v tem primeru za latenske pokope v halštatskih gomilah, ali pa vsaj v njihovi neposredni bližini.

Moja zahvala za ljubeznivo pomoč pri zbiranju gradiva velja direktorju prazgodovinskega oddelka Prirodoslovnega muzeja na Dunaju dr. Karlu Kromerju in kustosom arheološkega oddelka Narodnega muzeja v Ljubljani, ki so tudi dovolili objavo gradiva.

ZUSAMMENFASSUNG

Latènezeitliche Funde aus Novo mesto

Novo mesto ist schon seit Jahrzehnten in der Fachliteratur wohlbekannt als Lokalität wertvoller Funde vor allem aus der Hallstattzeit. Der vorliegende Bericht hat die Absicht, die Leser mit den latènezeitlichen Funden, die im Laufe der letzten 75 Jahre in Novo mesto zu Tage kamen, bekannt zu machen. Das Material befindet sich in Museen in Wien, Ljubljana und Novo mesto. Bis jetzt wurde nur ein kleiner Teil der Funde publiziert (siehe Anmerkungen: 1, 2, 3, 4, 8).

Die Prähistorische Abteilung des Naturhistorischen Museums in Wien besitzt aus Novo mesto zwei Mittellatèneschwerter (Taf. 1) und Gegenstände aus latènezeitlichen Nachbestattungen in halstattzeitlichen Hügelgräbern (Taf.: 2, 3), darunter ein Kriegergrab (Taf. 2), welche aus der Grabung im Jahre 1894 stammen.

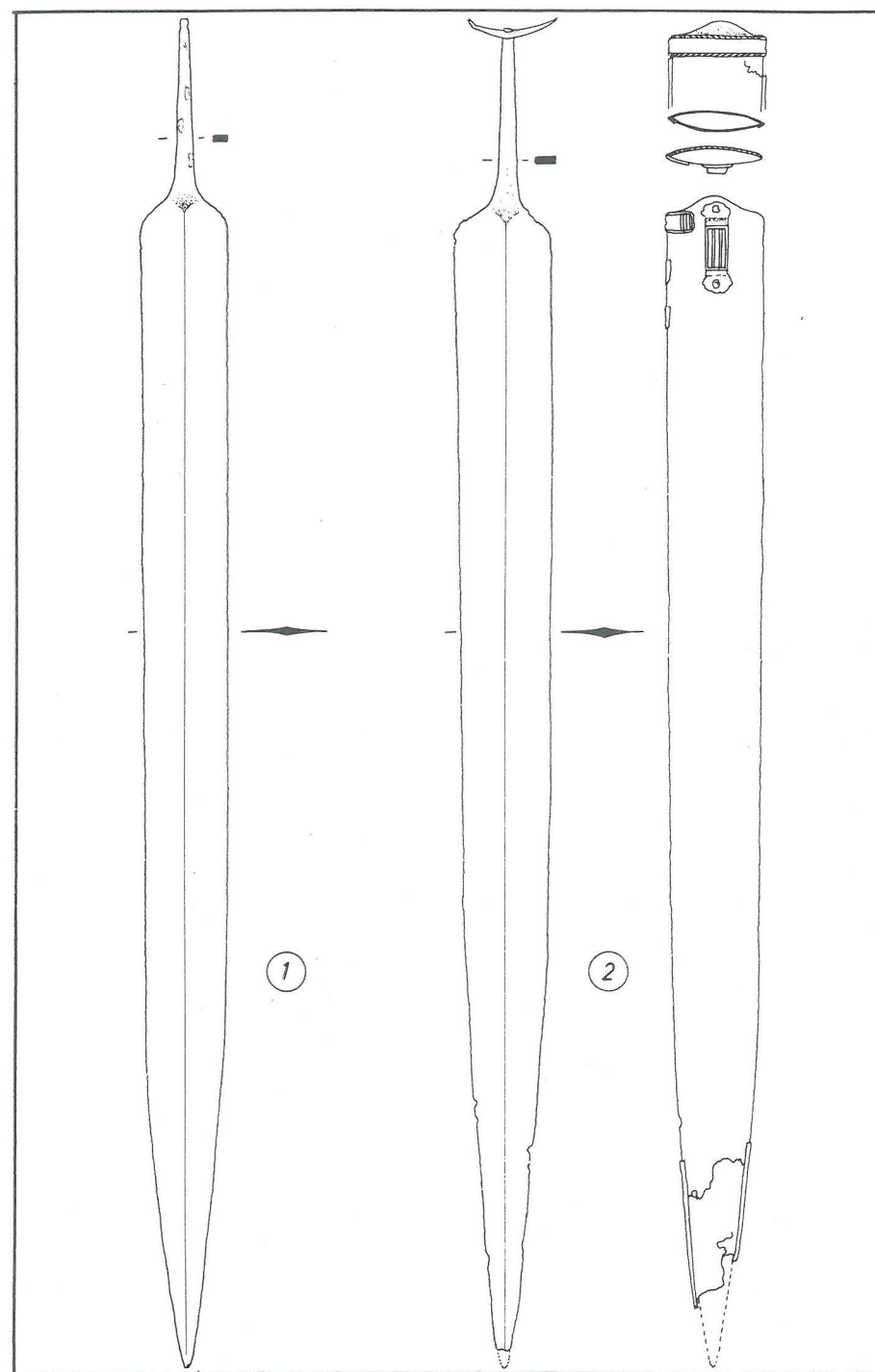
Das Narodni muzej in Ljubljana bewahrt das Material aus der spätlatènezeitlichen und frühromischen Flachgräbernekropole mit Brandbestattungen. Die Funde wurden bei Bauarbeiten in den Jahren 1890 und 1902 gemacht (Taf.: 4, 5). Der Großteil der Metallfunde aus dieser Nekropole ist indessen verlorengegangen. An dieser Stelle möchte ich dem Leiter der Prähistorischen Abteilung in Wien, Dr. K. Kromer und der Leitung des Narodni muzej in Ljubljana für die lebenswürdige Hilfe und Publikationserlaubnis danken.

Am Südostrande der spätlatènezeitlichen Nekropole wurden im Jahre 1936 vier Hausurnen in zwei römischen Gräbern aus dem 2. Jh. gefunden, die sich im Dolenjski muzej befinden (Taf. 6). Diese Hausurnen, die wir dem Stamm der Latobiker im Gebiet von Dolenjsko zuschreiben, beweisen die lange Dauer der Latène-tradition bis tief in die Römerzeit. Novo mesto ist mit 12 Hausurnen (nach Neviodunum) die zweitgrößte Fundstelle dieser eigenartigen Gefäßform.¹³

Die spätlatènezeitlichen Funde aus Novo mesto unterstützt auch der Fund dreier keltischer Münzen (eine ist verschollen). Die erste publizierte Pink,¹² die zweite wird hier erstmals wiedergegeben und beschrieben (Abb. 1).

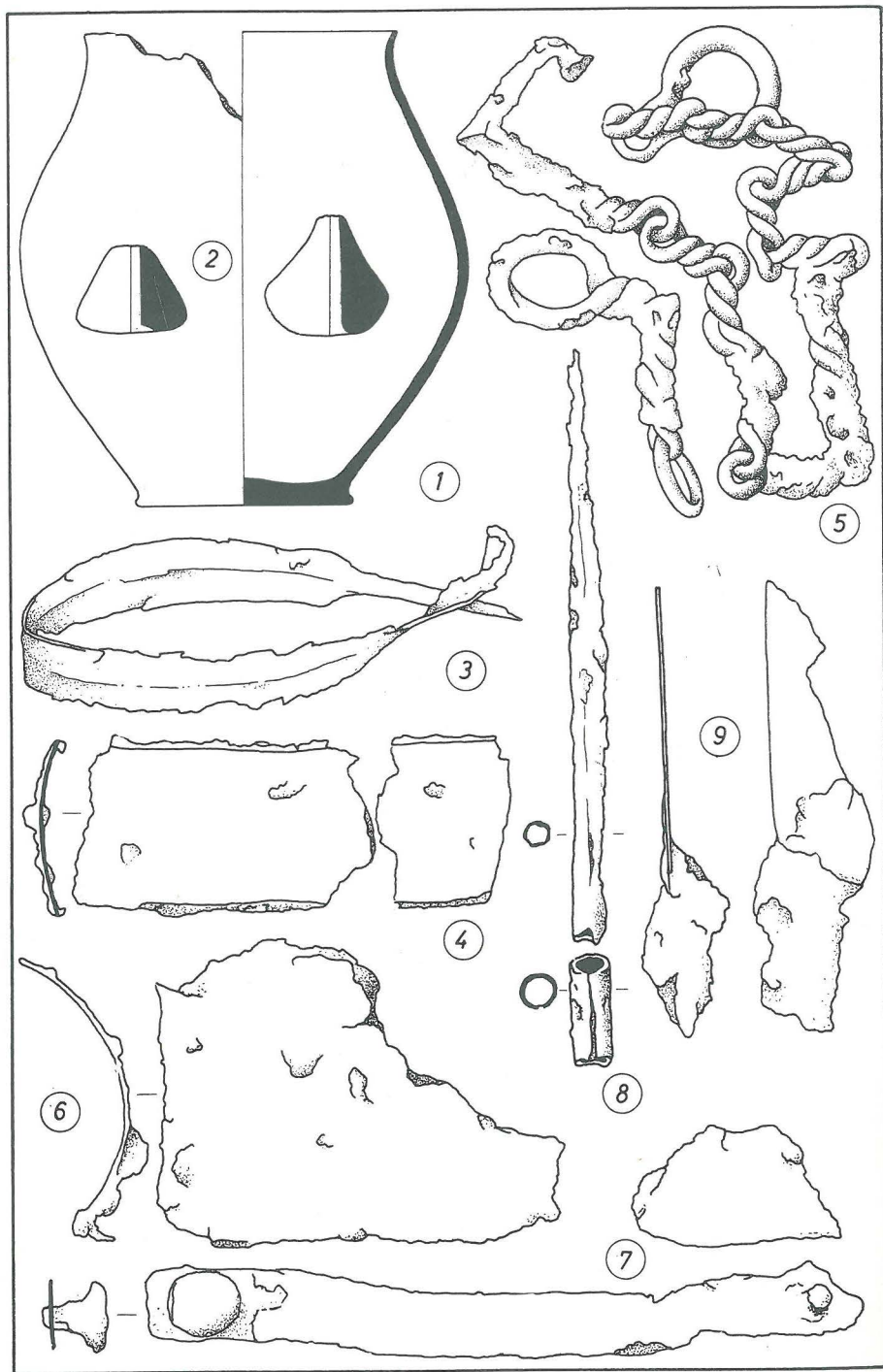
Aus der Verbreitungskarte (siehe Abb. 2) der einzelnen Funde geht hervor, dass die älteren Gräber an der Nordseite der Ansiedlung angelegt waren, während das jüngere Gräberfeld sich am Südsüdhang der Höhensiedlung erstreckt. Da die Grab-einheiten dieser Nekropole nicht bekannt sind, wissen wir nicht, ob sich das römerzeitliche Gräberfeld an das latènezeitliche dicht anschließt oder sogar damit vermischt.

Die Urbanisierung des Gebietes von Novo mesto entwickelte sich von der prähistorischen Siedlung auf dem naturgeformtem Plateau (Flurname »Marof«) im Norden, über die befestigte mittelalterliche Stadtsiedlung (Stadtgründung 1365) auf der felsigen »Halbinsel« an der Krka, bis zur modernen Stadt, die schon auf das rechte Ufer des Flusses übergegriffen hat.



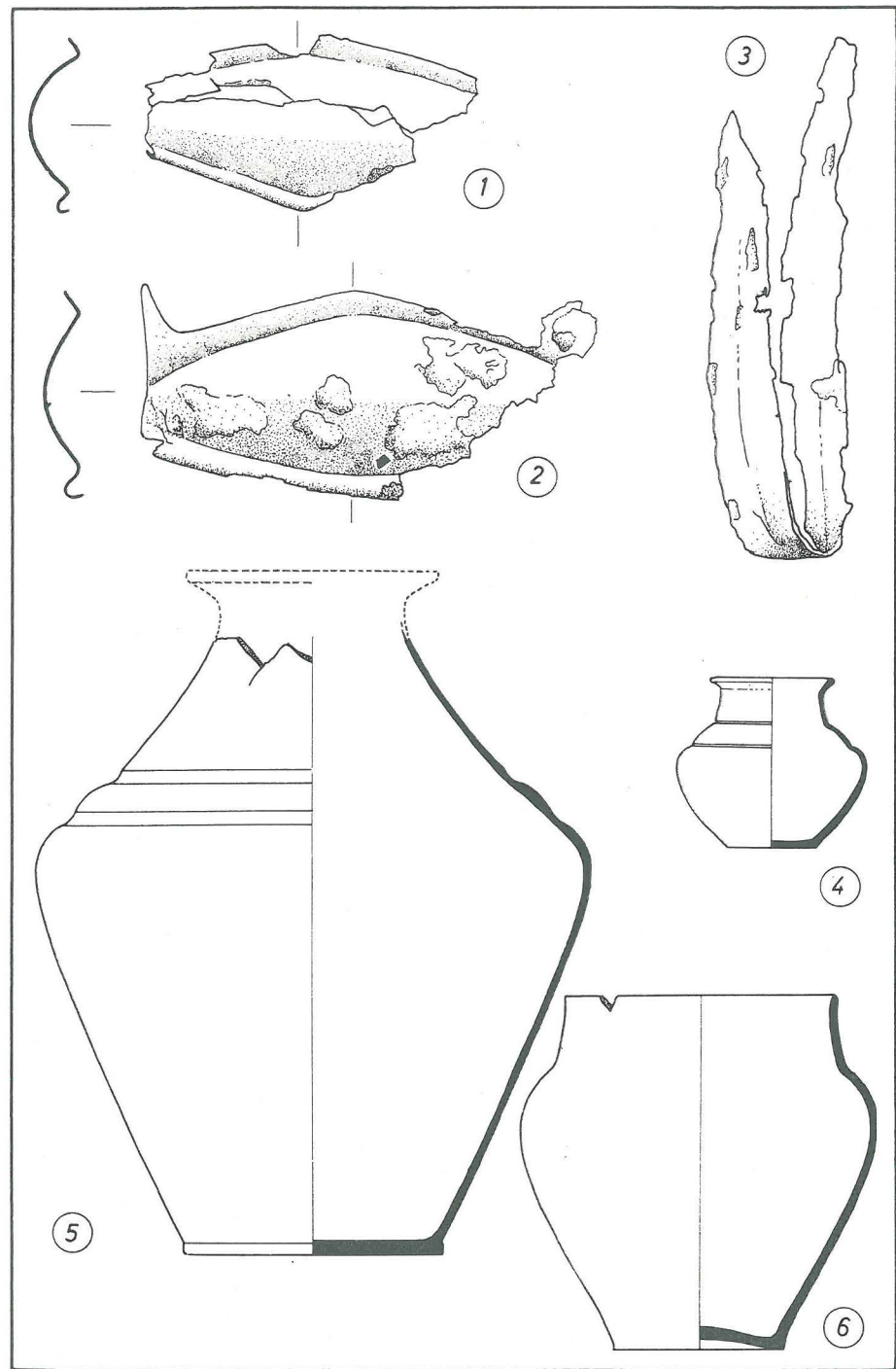
Latenska meča iz Novega mesta. Prirodoslovni muzej na Dunaju, inv. št. 68096 do 68097. (Vse = $\frac{1}{4}$)

Zwei latènezeitliche Schwerter aus Novo mesto. Naturhistorisches Museum, Wien, Inv. Nr. 68096, 68097. (Alles = $\frac{1}{4}$)



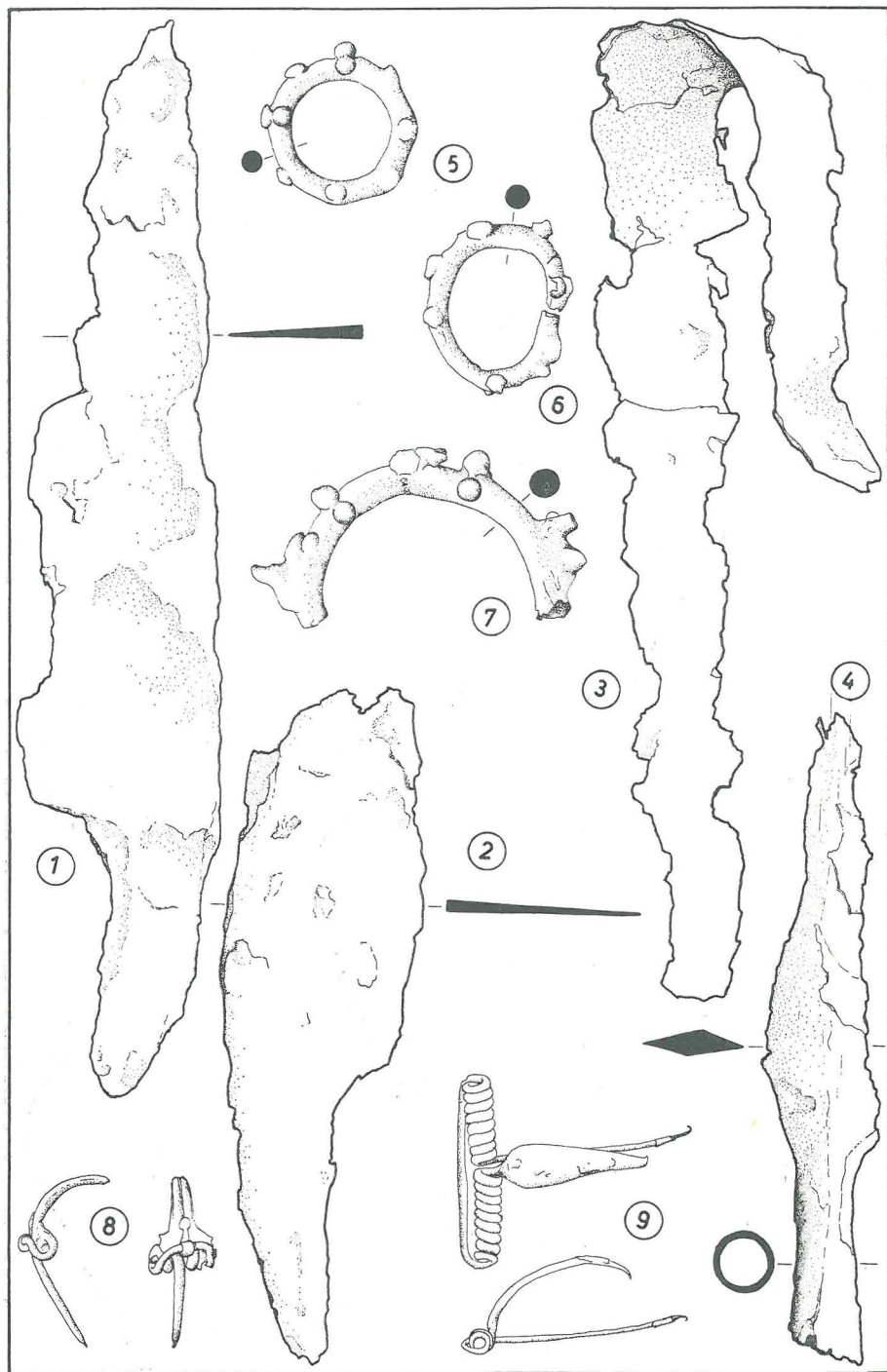
Laténski grob kot kasnejši pokop v halštatski gomili na Marofu v Novem mestu — gomila A grob 22. Prirodoslovni muzej na Dunaju, inv. št. 66054—66061.
(1, 3 = $\frac{1}{4}$, 2, 4, 5, 6, 7, 8, 9 = $\frac{1}{2}$)

Latènezeitliches Grab als Nachbestattung im hallstattzeitlichen Hügelgrab auf Marof in Novo mesto. Naturhistorisches Museum, Wien. (1, 2 = $\frac{1}{2}$, 3, 4, 5, 6 = $\frac{1}{4}$)



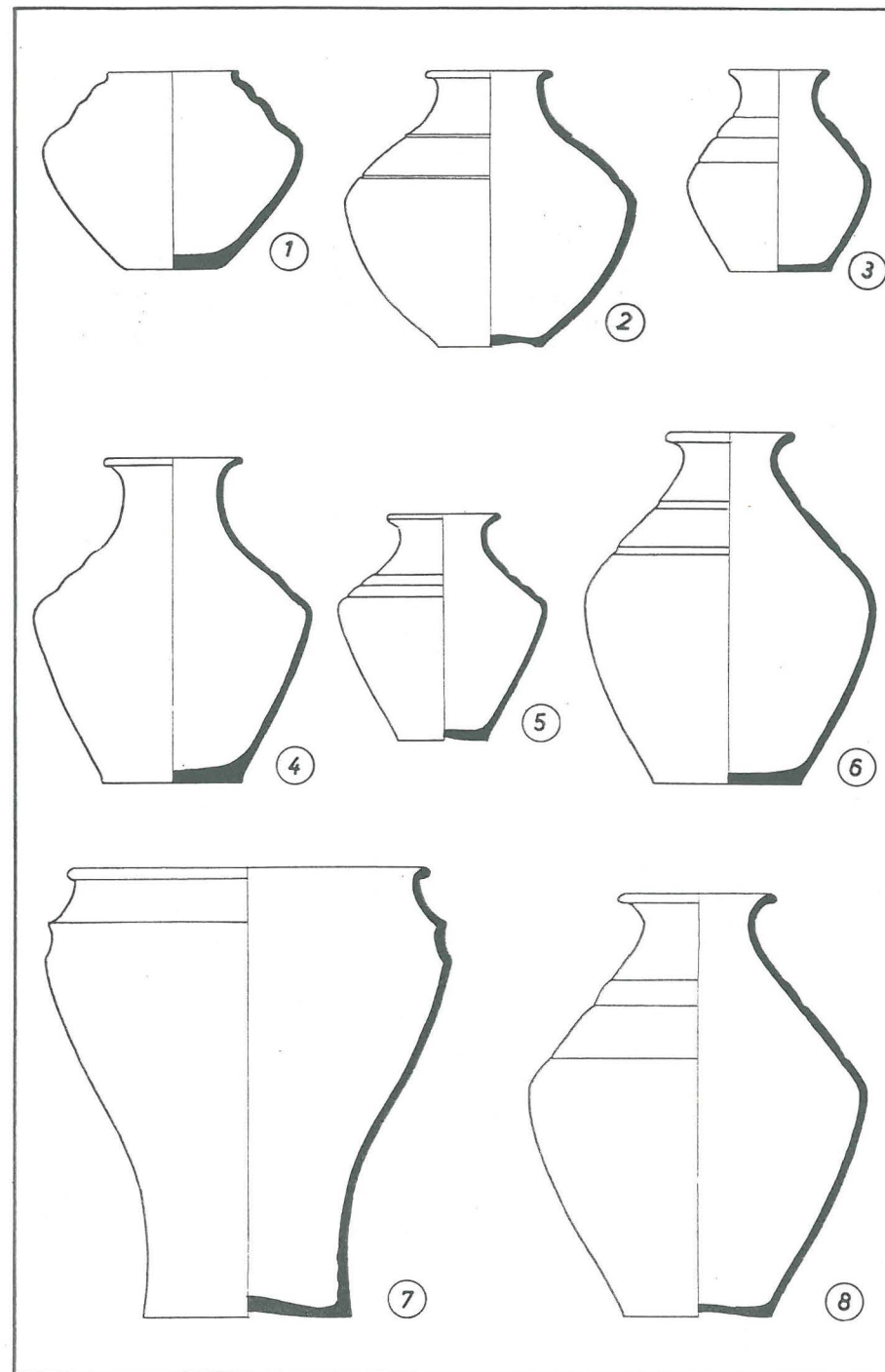
Laténsko gradivo iz halštatske gomile na Marofu v Novem mestu. Prirodoslovni muzej na Dunaju. (1, 2 = $\frac{1}{2}$, 3, 4, 5, 6 = $\frac{1}{4}$)

Latènezeitliche Funde aus dem hallstattzeitlichen Hügelgrab auf Marof in Novo mesto. Naturhistorisches Museum, Wien. (1, 2 = $\frac{1}{2}$, 3, 4, 5, 6 = $\frac{1}{4}$)



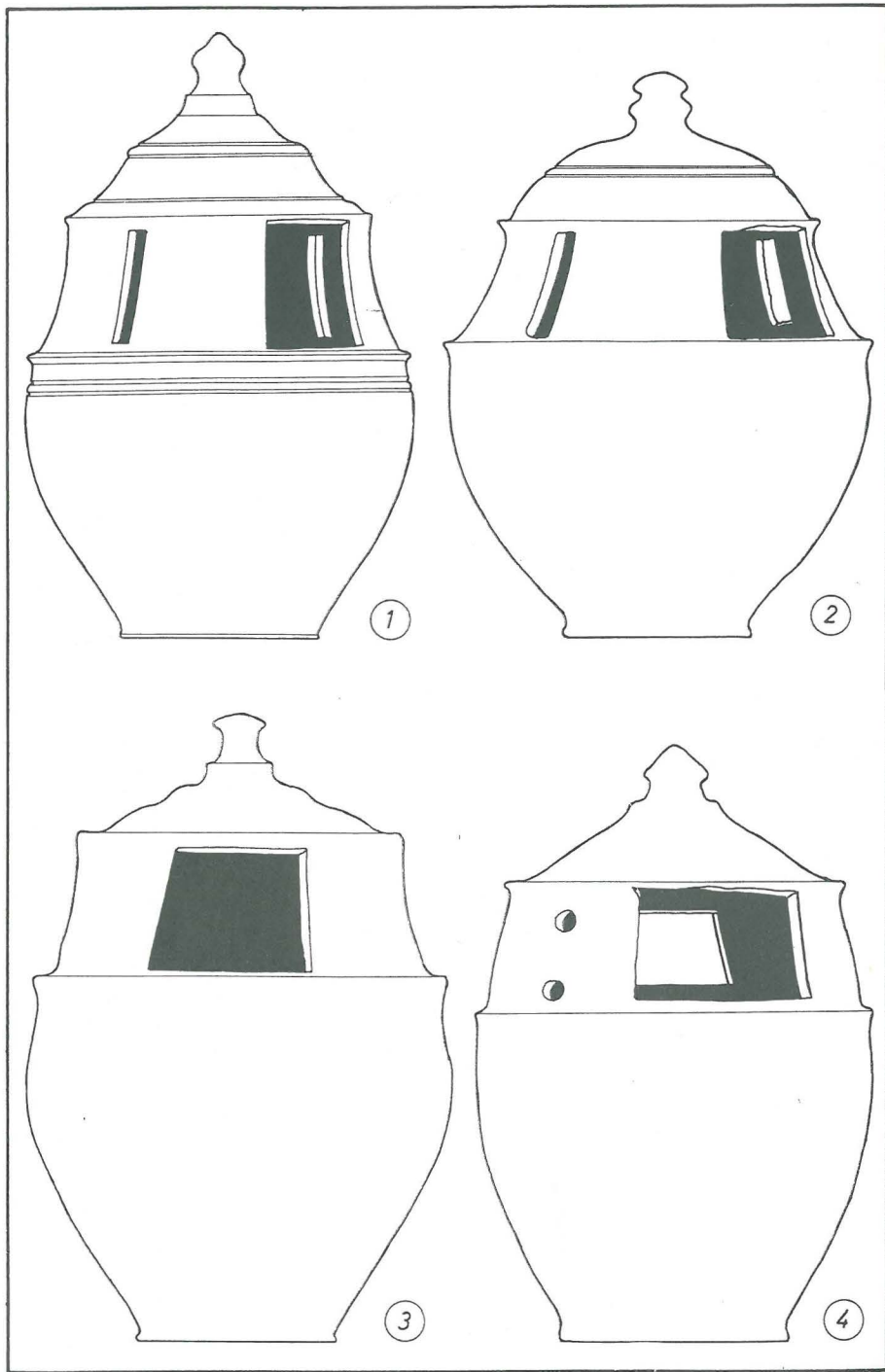
Latenske najdbe iz Novega mesta — področje glavarstva. Narodni muzej, Ljubljana.
(Vse = $\frac{1}{2}$)

Latènezeitliche Funde aus Novo mesto — Bezirkshauptmannschaft. Narodni muzej,
Ljubljana. (Alles = $\frac{1}{2}$)



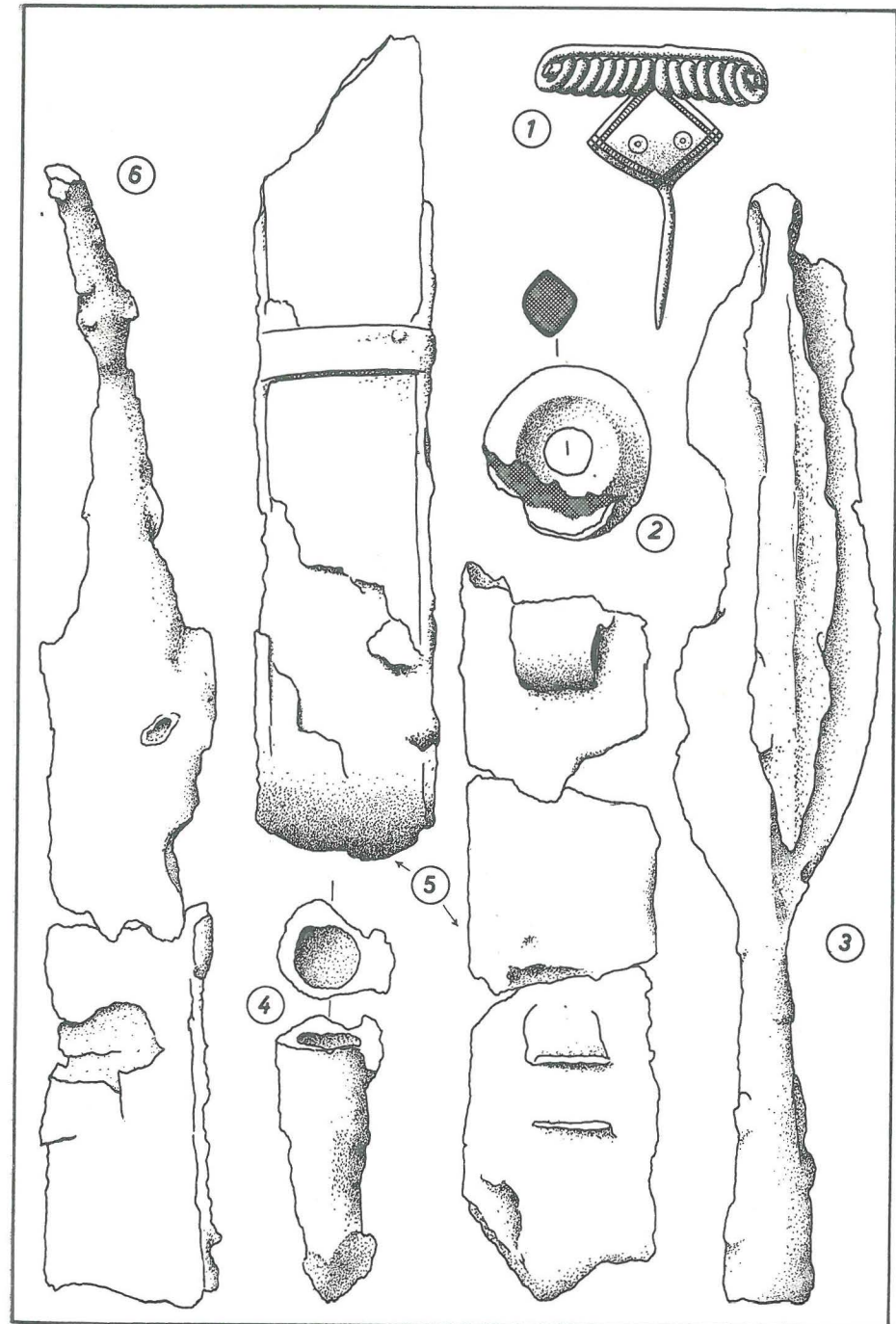
Latenska keramika iz Novega mesta — področje glavarstva. Narodni muzej, Ljubljana.
(Vse = $\frac{1}{4}$)

Latènezeitliche Keramik aus Novo mesto — Bezirkshauptmannschaft. Narodni muzej,
Ljubljana. (Alles = $\frac{1}{4}$)



Hišaste žare iz dveh rimskih grobov v Novem mestu — izkopavanje leta 1936.
Dolenjski muzej, Novo mesto. (Vse = $\frac{1}{4}$)

Hausurnen aus zwei römerzeitlichen Gräbern in Novo mesto — Ausgrabung im
Jahre 1936. Dolenjski muzej, Novo mesto. (Alles = $\frac{1}{4}$)



Latenski grob iz Kandije v Novem mestu. Najdba iz leta 1965. Dolenjski muzej,
Novo mesto. (Vse = $\frac{1}{2}$)

Latènezeitliches Grab aus Kandija in Novo mesto. Fund aus dem Jahre 1965.
Dolenjski muzej, Novo mesto. (Alles = $\frac{1}{2}$)