

## MATERIALNE OSTALINE KELTOV V CELJSKI OKOLICI

LOJZE BOLTA

*Mestni muzej, Celje*

Latenske najdbe na področju Celja in njegovem zaledju so dokaj skromne. Predvsem ne poznamo strokovnih raziskovanj, poleg tega pa mnogo važnega latenskega gradiva, ki je bilo izkopano v prejšnjem stoletju, ni prišlo v znanstveno evidenco oziroma danes ni ohranjeno.

Tu mislim na Drešinjo vas, kjer je bilo po E. Riedlu<sup>1</sup> v neposredni bližini vasi leta 1889 izkopanih med drugim preko 100 žar, visokih okoli 16 cm, in vrsta drugih predmetov. Medtem ko se od žar sploh nič ni ohranilo, pa hrani muzej v Celju nekaj mečev, nožev in verig za pripenjanje meča ob pas. Vsega skupaj je ohranjenih danes le 22 predmetov. Prav tako dado posamezne najdbe v Celju kakor tudi številni keltski novci<sup>2</sup> slutiti v Celju močno keltsko središče. Po najdbah pa je to, če izvzamemo novce, zelo skromno izpričano.

V drugih primerih pa gre po večini za posamezne latenske najdbe, ki pa menjajo osnovne karakteristike najdišča. Tak primer imamo na Rifniku, kjer na ilirski naselbini, ki se nadaljuje še v antiki, najdemo tudi posamezne latenske elemente. Vse druge najdbe, kolikor jih poznamo na našem terenu, vključno depojsko najdbo keltskih novcev pri Dobrni, so pa popolnoma slučajne in jih moramo s tega vidika tudi obravnavati.

Opis po najdiščih:

### *Drešinja vas*

Na njivah v neposredni bližini vasi<sup>3</sup>, na katerih so danes hmeljski nasadi, so leta 1889 odkrili večje poznolatenško grobišče, ki se nadaljuje še v rimsko dobo. E. Riedl navaja v svojem poročilu<sup>4</sup>, da je bilo grobišče dokaj obsežno. Grobovi so ležali v globini 1,20 m. Poleg številnih ca. 16 cm visokih žar z žganimi kostmi in pepelom omenja tudi ostanke nesežganih kosti, verjetno živalskih. Med najdbami, ki naj bi takrat prišle v muzej v Celju, omenja Riedl: 4 meče, nož, 2 sulici, dele verige za spenjanje, ročaj ščita

<sup>1</sup> E. Riedl: Ein La Tène — Fund in Steyermark. MZK 16, 1890. 223. Beilage XIII.

<sup>2</sup> V. Kolšek: Keltski novci iz Celja. AV 17, 1966.

<sup>3</sup> E. Riedl: prav tam.

<sup>4</sup> E. Riedl: prav tam.

(vsi naštetih predmeti so iz železa), dalje bronasto fibulo, ki jo postavlja v čas prehoda med latenskim in rimskim obdobjem (ta žal ni ohranjena). Nadalje omenja še 1 oljenko, 1 balzamarij in 1 žaro. Tudi teh predmetov danes ni v muzeju.

Mestni muzej v Celju hrani danes v svojih zbirkah tele predmete z grobišča v Drešinji vasi:

1. Železna spona lesenega ščita. Na koncih je nekoliko navzven zavihana, po sredini ima močan plastičen greben, v vsaki tako nastali polovici pa po dve plastični rebri. Vel.: dolž. 11,9 cm, šir. 5,1 cm. Inv. št. 339. T. 4: 9.

2. Od rje močno razjeden. enkrat prelomljen železen meč. Držaj se končuje in zaključuje v majhno glavico. Vel.: dolž. 79 cm, šir. do 5,4 cm. Inv. št. 342. T. 1: 6.

3. Od rje močno poškodovan, deloma deformiran železen meč. Držaj je le deloma ohranjen. Odbita je tudi konica meča. Na zgornji tretjini na enem mestu zelo ozek (verjetno je bil prepognjen in naknadno zopet zravnán, pri tem pa mu je odpadel del rezila). Vel.: ohr. dolž. 77,5 cm, šir. do 4,1 cm. Inv. št. 348. T. 1: 5.

4. Od rje močno poškodovan in deloma fragmentiran železen meč. Prvotno ukrivljen, je bil očitno naknadno zopet zravnán. Vel.: ohr. dolž. 76,7 cm, šir. do 5 cm. Inv. št. 349. T. 1: 4.

5. Precej poškodovan, v dveh delih ohranjen železen meč. Deloma deformiran in dvakrat prelomljen. Pri grlu je deloma še ohranjena nožnica iz železne pločevine, na kateri je zanka za verižico. Držaj je ploščatega pravokotnega preseka, ki se proti koncu oži in konča v okroglo glavico. Dvoredno rezilo je po sredini rahlo odebeljeno. Vel.: ohr. dolž. 68 cm, šir. do 4,8 cm. Inv. št. 350. T. 1: 2.

6. Od rje močno poškodovan, enkrat prelomljen in ponovno sestavljen železen nož. Hrbet ima raven. rezilo se pa polkrožno širi od konice proti držaju. Ročaj je navzdol ukrivljen in odebeljen na začetku in na koncu držaja. Vel.: dolž. 33,1 cm, šir. do 5,1 cm. Inv. št. 351. T. 1: 1.

7. Fragmentiran, od rje močno razjeden železen meč. Sestavljen iz dveh fragmentov. Vel.: ohr. dolž. 25,8 cm, šir. do 4,2 cm. Inv. št. 352. T. 6: 3.

8. Fragmentiran, od rje razjeden nožič. Vel.: ohr. dolž. 9,7 cm, šir. do 1,7 cm. Inv. št. 353. T. 4: 7.

9. Fragment držaja železnega meča. Od rje močno razjeden in deloma ukrivljen. Vel.: dolž. 10,9 cm, šir. do 2 cm. Inv. št. 354. T. 4: 4.

10. Od rje močno poškodovan, deloma fragmentiran železen nož. Odlomljena je konica noža in del ročaja. Na rezilu pri ročaju ima luknjico. Vel.: dolž. 9,4 cm, šir. do 1,6 cm. Inv. št. 355. T. 4: 5.

11. Precej dobro ohranjena ozka sulična ost s tulcem, na katerem je luknjica za žebelj. Po sredini ima rahlo poudarjeno rebro. Vel.: dolž. 25,5 cm, šir. lista 3,6 cm, premer tulca 2,2 cm. Inv. št. 356. T. 2: 5.

12. Precej dolga sulična ost z ozkim tulcem in precej širokim listom in močnim trikotnim rebrom po sredini. Tulce je precej poškodovan. Vel.: dolž. 31,4 cm, šir. lista 4,4 cm, premer tulca na ohranjenem mestu 1,7 cm. Inv. št. 357. T. 1: 3.

13. Močno fragmentirana, od rje načeta železna sulična ost, z okroglim, votlim tulcem, ki prehaja v precej širok list (tudi fragmentiran). Vel.: ohr. dolž. 17,5 cm, šir. lista do 3,7 cm, pr. tulca 1,9 cm. Inv. št. 358. T. 2: 1.

14. Močno fragmentirana, od rje načeta železna sulična ost, z okroglim, votlim tulcem, ki prehaja proti konici lista v trikotno rebro. Vel.: ohr. dolž. 15,4 cm, šir. lista do 3,4 cm. Inv. št. 359. T. 2: 4.

15. Fragment verige za pripenjanje meča. Delana je iz navadne, v zanko uvite žice. Od rje je močno poškodovan. Vel.: ohr. dolž. 8,8 cm, zun. premer zanke 3,5 cm. Inv. št. 360. T. 4: 3.

16. Fragment verige za pripenjanje meča, zvite iz več manjših žic. Vel.: ohr. dolž. 15,3 cm, deb. do 1,2 cm. Inv. št. 361. T. 4: 2.

17. Iz okrogle žice zvita žica za pripenjanje meča, z dvema zankama. Vel.: ohr. dolž. 5,4 cm, premer zanke 2 cm, deb. žice 0,5 cm. Inv. št. 362. T. 4: 8.

18. Fragmentiran, močno od rje razjeden železen nož z ravnim hrbtom, polkrožnim rezilom in navzdol obrnjenim ročajem. Vel.: ohr. dolž. 23 cm, šir. rezila do 4 cm. Inv. št. 363. T. 6: 2.

19. Fragmentiran, večji železen nož z ravnim hrbtom. Široko rezilo na notranji strani hitro prehaja poševno v navzdol obrnjen držaj. Nož je bil kasneje ukrivljen. Na tem mestu je sedaj prelomljen. Vel.: ohr. dolž. 20 cm, šir. rezila do 5 cm. Inv. št. 364. T. 6: 1.

20. Fragment zvite verige, ki je rabila za pripenjanje meča. Od rje je močno poškodovana. Vel.: ohr. dolž. 8,1 cm, deb. verige do 2,5 cm. Inv. št. 365. T. 4: 6.

22. Fragment železnega, od rje močno razjedenega meča. Deloma je ukrivljen. Vel.: ohr. dolž. 24,5 cm, šir. do 4 cm. Inv. št. 366. T. 6: 3.

22. Zanka iz kovanega železa s konico štirikotnega preseka. Konica je odlomljena. Vel.: ohr. dolž. 5,8 cm, podolžna odprtina zanke 2 cm. Inv. št. 367. T. 4: 1.

V Mestnem muzeju v Celju so se vodili pod najdiščem Drešinja vas tudi trije lonci, ki pa po vsej verjetnosti ne spadajo sem in jih nisem vključil v seznam. Prvič niti mere ne ustrezajo, ker so omenjene 3 posode za 10 cm višje od tiste, ki jo objavlja E. Riedl.<sup>5</sup> Razen tega poročilo omenja, da so bile latenske posode, bilo jih je preko 100, uničene.<sup>6</sup>

Od ohranjenega gradiva je poleg mečev, ki so karakteristični po svojih dolžinah in znakih ukrivljenosti, kar je tipično za keltski način pokopa, zanimiv predvsem ročaj ščita. Podobne ročaje omenja tudi H. Müller-Karpe.<sup>7</sup> Pravi, da je to tipičen keltski ščit, ki so ga obenem z mečem polagali Tauriskom v grob. Podoben ročaj ščita so našli tudi v Forminu.<sup>8</sup> Več podobnih primerov pa pozna tudi Madžarska.<sup>9</sup>

### Celje

Terasa nad Mestnim parkom. Pri gradnji nove stavbe Sindikalnega doma (danes Dom Dušana Finžgarja), na terasi pod Miklavškim hribom in nad Celjem so leta 1947 odkrili poleg rimskih najdb tudi številne fragmente poznolatske grafitirane keramike z značilnim profilom odebeljenega in odrezanega zgornjega roba ter ornamentom na zunanji površini. Ta posoda nima leska, ki je značilen za latensko keramiko.

1. Glinast obroček, ploščatega preseka. Žgan iz sive gline, mešane s kremencem in grafitom. Vel.: vel. premer 4,9 cm, šir. 1,9 cm, deb. 1,1 cm. Inv. št. 972. T. 2: 7.

2. Fragment ustja večje posode iz sivo žgane gline, mešane s kremencem in grafitom. Ustje je enakomerno odebeljeno in zgoraj zaokroženo. Prehod v rame je močno poudarjen. Vel.: šir. 12,5 cm, deb. ustja 1,9 cm, ohr. viš. 4,6 cm. Inv. št. 973. T. 2: 8.

3. Fragment ustja sivo žgane posode, kateri je primešanega precej kremenca in nekaj grafita. Ustje je močno odebeljeno in se proti zgornjemu robu zožuje. Vel.: šir. 10,1 cm, deb. 2,4 cm, ohr. viš. 4,4 cm. Inv. št. 974. T. 3: 3.

4. Fragment večje posode iz sivo žgane gline, kateri je primešanega precej peska in nekoliko grafita. Na prehodu ramena v vrat je trikoten pas, ki loči značilno ornamentirani trup od vratu. Ustje je močno poudarjeno in odebeljeno. Vel.: šir. 19,6 cm, deb. ustja 2,7 cm, deb. ostenja 1,0 cm, ohr. viš. 8,5 cm. Inv. št. 975. T. 2: 5.

5. Fragment zgornjega dela večje posode iz sivo žgane gline s primesjo peska in grafita. Pod ustjem je poudarjena horizontalna kanelura. Odebeljeno ustje je odbito. Vel.: ohr. šir. 13,5 cm, deb. ustja 1,0 cm, ohr. viš. 8,6 cm. Inv. št. 976. T. 3: 8.

<sup>5</sup> E. Riedl: prav tam.

<sup>6</sup> E. Riedl: prav tam.

<sup>7</sup> H. Müller-Karpe: Zeugnisse der Taurisker in Kärnten. Carinthia I. 141, 1951, 657.

<sup>8</sup> A. Smodič, Nove latenske najdbe na Dravskem polju. ČZN 35, 1940, risba IV, sl. 1—1 a.

<sup>9</sup> H. Müller-Karpe: prav tam, op. 203.

6. Fragment posode iz sivo žgane gline, mešane s kremencem in grafitom. Na zunanji površini tipičen ornament. Vel.: šir. 9,3 cm, viš. 1,1 cm, deb. 1,2 cm. Inv. št. 977.

7. Fragment ustja sivo žgane posode, mešane s kremencem in grafitom. Zgornji rob je poudarjen in odebeljen proti ramenu, proti ustju pa malo tanjši in zaokroženo zaključen. Vel.: šir. 8,2 cm, deb. ustja 1,7 cm, ohr. viš. 2,7 cm. Inv. št. 978. T. 3: 7.

8. Fragment posode iz sivo žgane gline, mešane s kremencem in grafitom. Na zunanji strani ohranjena sled tipičnega keltskega ornamenta. Vel.: šir. 9,6 cm, višina 5,6 cm, deb. 1,7 cm. Inv. št. 979. T. 3: 6.

9. Fragment posode iz sivo žgane gline, mešane s kremencem in grafitom. Na zunanji površini je običajen keltsko-latenski ornament. Vel.: šir. 8,6 cm, viš. 9,2 cm, deb. 1,1 cm. Inv. št. 980. T. 2: 6.

10. Fragment ustja sivo žgane posode, kateri je primešanega precej kremenca in nekaj grafita. Močno poudarjeno ustje je pri zgornjem robu nekoliko navznoter zavihano. Vel.: šir. 7,8 cm, ohr. viš. 4,8 cm, deb. do 2,5 cm. Inv. št. 981. T. 3: 9.

11. Fragment ustja in ramena sivo žgane posode, mešane s kremencem in grafitom. Med ramenom in ustjem je žlebičast vrat. Odebeljeno ustje je pri zgornjem robu nekoliko stanjšano in navznoter zavihano. Na ramenu so vidne plitke vertikalne kanelure. Vel.: šir. 10,1 cm, ohr. viš. 6,8 cm, deb. ostenja 0,9 cm, zg. roba 1,8 cm. Inv. št. 982. T. 3: 5.

Navedeno keramično gradivo — večinoma gre za poznolatsko grafitirano keramiko — kaže, da segajo začetki naselbine ob sotočju Voglajne in Savinje vsaj v pozno latensko obdobje. Keltsko-latenski elementi pa so se podobno kot na terasi nad Mestnim parkom našli tudi na Mariborski cesti.<sup>10</sup> Seveda pa tudi tukaj v zvezi z rimskimi predmeti. Na tem mestu ne bi ponavljal številnih najdb keltskih novcev ob strugi Savinje, ki dokazujejo, da je morala biti na tukajšnjem mestu že kovnica, torej tudi večja naselbina. Podrobnosti o najdbi so objavljene na drugem mestu.<sup>11</sup> Rimska keramika, najdena tudi na terasi nad Mestnim parkom, kakor tudi številne najdbe na mestu sedanjega Celja kažejo, da se ta naselbina nadaljuje še v rimski čas.<sup>12</sup>

Še starejši sledovi bivanja — v starejši železni dobi — pa so izpričani z najdbami na Miklavškem hribu.<sup>13</sup>

#### Rifnik (pri Šentjurju)

Ilirska naselbina. Na ilirski naselbini na Rifniku je bilo odkritih med drugim tudi nekaj latensko-keltskih predmetov. Glede na bogate ilirske plasti so latenske najdbe razmeroma skromne. Mislim pa, da jih kljub temu ne moremo in ne smemo prezreti. To predvsem zato, ker so se latenski predmeti do sedaj našli na treh različnih, razmeroma dokaj oddaljenih mestih. Tako morda še vedno lahko računamo nekje na močnejšo samostojno keltsko-latensko plast. Možno in verjetno pa je, da je bil ilirski živelj v naselbini tako močan, tudi kulturno, da je latenski vpliv ostal skoraj neznamen.

<sup>10</sup> MZK 11, 1912, 86—87.

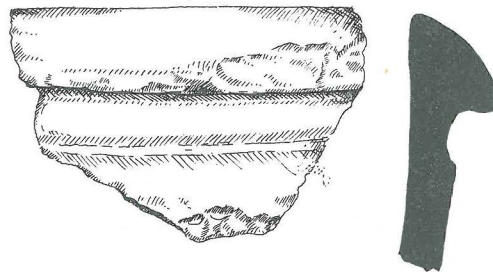
<sup>11</sup> V. Kolšek, AV 17, 1966, 409 ss.

<sup>12</sup> J. Klemenc: Celeia v antiki. Celjski zbornik 1961, 427 sl. J. Klemenc dokazuje prisotnost keltskega prebivalstva v Celeji tudi na ploščah: Vepo, Itto idr. Nadalje mu je dokaz za prisotnost keltskega prebivalstva tudi prizor sedmine na nagrobniku v Šempetru kakor tudi motiv noriško-panonske volute, ki se pojavlja na številnih nagrobnih spomenikih, tako v Celju kakor tudi v Šempetru.

<sup>13</sup> L. Bolta: Gradišče na Miklavškem hribu nad Celjem. AV 2, 1951, 69.

Na sami naselbini smo v gornji kulturni plasti, ki je bila deloma pomešana z rimskimi kulturnimi elementi, odkrili 2 fragmenta latenske keramike. En fragment keramike pa je bil tudi na grobišču (parc. št. 544. KO Rifnik), ki leži kakih 80 m nižje od naselbine na vrhu hriba. Ena srednjelatenska fibula, železna, pa se omenja že prej.<sup>14</sup> Žal se pri dveh primerkih, kolikor jih imamo danes v muzeju, ne da ugotoviti, katera od obeh je z Rifnika.

1. Fragment gornjega dela lonca iz gline, ki je pomešana z drobnim peskom in prepojena z grafitom. Lonec je imel odebeljeno, navzven zavihano profilirano ustje, pod njim pa dve močni horizontalni kaneluri. Ostenje lonca ima s pomočjo glavnika ali metlice izveden karakterističen keltski ornament.<sup>15</sup> Vel.: viš. 10,7 cm, šir. 7,6 cm. Inv. št. 335. T. 3: 1.



Sl. 1. Rifnik. Fragment skodelice

Fig. 1. Rifnik. Morceau d'une tasse cassée

2. Fragment zgornjega dela posode s trikotno odebeljenim zgornjim robom, ki se proti ustju zoži. Sivi glini je primešanega precej kremenca in grafita. Vel.: šir. 10,0 cm, ohr. viš. 6,8 cm, deb. ostenja 1,1 cm, deb. zg. roba 2,2 cm. Inv. št. 984. Sl. 1.

3. Fragment skodelice iz sivo žgane gline, mešane s kremencem. Primesi grafita ni veliko opaziti. Ohranjena je še sled trakastega ročaja. Dno je ravno. Vel.: ohr. viš. 5,3 cm, premer 10,4 cm, premer dna 6,4 cm, deb. do 1,0 cm. Inv. št. 985. T. 3: 2.

Ob vznožju hriba, pravilneje na prvem sedlu kakih 60 m pod vrhom, a zopet na dveh različnih mestih, pa smo našli zelo dobro ohranjen srebrn keltski novc (sl. 2), ki spada po K. Pinku v takoimenovano hrvaško grupo,<sup>16</sup> in poznohalštatsko bronasto fibulo s stilizirano živalsko glavico (ostalpine Tierkopffibel). Fibule tega tipa postavljata H. Müller-Karpe<sup>17</sup> kakor tudi S. Gabrovec<sup>18</sup> v 5. in 4. stoletje pred našim štetjem. H. Müller-Karpe navaja tri primere podobnih fibul s celjskega področja.<sup>19</sup> Žal za omenjene in tudi za druge primere, ki so še v zbirkah celjskega muzeja, ne moremo določiti

<sup>14</sup> W. Schmid: Südsteiermark in Altertum. Hausmann, Südsteiermark (1925) 12.

<sup>15</sup> F. Staré: Prazgodovinsko grobišče na Rifniku pri Celju. AV 2, 1951, 189. Tab. 4: 4 a.

<sup>16</sup> K. Pink: Einführung in die keltische Münzkunde. Archaeologia Austriaca 6, 1950, 45, Taf. 105, 107.

<sup>17</sup> H. Müller-Karpe: prav tam, str. 617 s. in sl. 2.

<sup>18</sup> S. Gabrovec: Mesto Kranja v prazgodovini. 900 let mesta Kranja (1960) 19. Tab. 4: 11.

<sup>19</sup> Glej opombo 17, str. 616, Abb. 2, 14—16.

točnega najdišča. Morda tudi vse spodaj našete spadajo k rifniškim najdbam.

1. Srebrn keltski novc. Na aversu ima glavo z diademom, na reversu pa konja. Glava in konj sta obrnjena v levo. Vel.: premer 2,2 cm do 2,4 cm, deb. 0,3 cm. Inv. št. 1700. Sl. 2.

2. Bronasta poznohalštatska fibula (ostalpine Tierkopffibel) s samostrelnim peresjem. Na loku sta dve grupici 4 prečnih vrezov. Nazaj zavita glavica ima podolžno zarezo, prekinjeno z 2 prečnima kanelurama. Igla je delno deformirana. Vel.: dolž. 5,4 cm, šir. peresja 2,9 cm. Inv. št. 985. T. 5: 10.

Drugim fibulam tega tipa se najdišče ne da točneje določiti. Zelo verjetno je vsaj katera od njih tudi iz naselbine na Rifniku.

1. Poznohalštatska bronasta fibula z nazaj zavito živalsko glavico, ki pa je popolnoma stilizirana. Na loku polkrožno trikotnega preseka so 4 vzporedne kanelure, prekinjene na prehodu v nogo s prečnimi kanelurami. Vel.: dolž. 3,7 cm, viš. loka 1,5 cm, deb. 0,2—0,6 cm. Inv. št. 1645. T. 5: 5.



Sl. 2. Rifnik. Srebrn keltski novc  
Fig. 2. Rifnik. Une pièce d'argent celtique

2. Fragmentirana bronasta poznohalštatska fibula. Ohranjena sta lok in noga. Lok je ploščato trikotnega preseka, okrašen s štirimi vzporednimi vrezanimi linijami, ki jih na obeh koncih loka prekinja po 5 prečnih vrezov. Nazaj zavita glavica je oblikovana kot živalska glavica. Vel.: 7,75 cm, šir. loka 0,8 cm, deb. do 0,2 cm. Inv. št. 1648. T. 5: 6.

3. Delno fragmentirana (manjkata noga in peresje) poznohalštatska bronasta fibula z nazaj zavito stilizirano živalsko glavico. Na loku sta dve vzporedni zarezi, med njima pa vrsta poševnih zarezic. Na obeh koncih je ornament zaključen s prečnimi zarezami. Vel.: dolž. 4 cm, viš. loka 2 cm, šir. loka 0,7 cm, deb. 0,2 cm. Inv. št. 1649. T. 5: 9.

4. Delno fragmentirana (manjka noga) bronasta poznohalštatska fibula. Noga je zavita v stilizirano živalsko glavico. Oba konca loka sta zaključena s prečnimi zarezami. Peresje je ovito na posebni žici. Vel.: dolž. 4,4 cm, viš. loka 1,5 cm, šir. loka 0,6 cm. Inv. št. 1650. T. 5: 8.<sup>20</sup>

5. Fragment poznohalštatske bronaste certoške fibule. Ohranjena sta del loka in del peresja. Lok trikotnega preseka se nad peresjem diskasto zaključuje. Vel.: ohr. dolž. 4,5 cm, šir. loka 0,7 cm, deb. loka 0,25 cm. Inv. št. 1651. T. 5: 1.

6. Fragment bronaste poznohalštatske samostrelne fibule. Ohranjena sta le del loka in peresje. Lok je polkrožnega preseka. Peresje je ovito na posebni žici. Vel.: ohr. dolž. 5,5 cm, peresje 3,7 cm, deb. loka 0,45 cm. Inv. št. 1652. T. 5: 3.

7. Železna srednjelatenska fibula. Peresje sestoji iz štirih ovojev in podvite žice. Nazaj ovita noga, ki je pritrjena na vrhu loka, ima še debelo krogeljico, ki jo zaključuje na vsakem koncu še majhno plastično rebro. Žica je okroglega preseka. Vel.: dolž. 11,05 cm, viš. loka 3,8 cm, deb. 0,45 cm. Inv. št. 1646. T. 5: 4.

8. Delno fragmentirana železna srednjelatenska fibula. Peresje sestoji iz štirih navojev in podvite žice. Noga, ki je pritrjena na vrhu loka, je deloma od-

<sup>20</sup> Fibule pod 2, 3, 4 je objavil že H. Müller-Karpe v svojem delu, ki smo ga že večkrat citirali.

lomljena. Pri stiku z lokom je nekoliko odebena. Del noge, v kateri počiva igla, in spoj noge z lokom sta okrašena s spiralnimi zavoji. Vel.: dolž. 13,8 cm, viš. loka 3,0 cm, deb. 0,45 cm. Inv. št. 1647. T. 5: 2.<sup>21</sup>

9. Delno fragmentirana poznolatenska bronasta fibula. Lok je štirikotnega preseka in potegnjen močno nazaj proti peresju. Dvojni prečni zavoj tvori pero, ki se nadaljuje v okroglo vodoravno iglo. Delno fragmentirana noga je sploščena. Vel.: ohr. dolž. 4 cm, viš. loka 2,35 cm, deb. 0,2 cm. Inv. št. 1644. T. 5: 7.

Razmeroma zelo skromne najdbe keltsko-latenske proveniencie nas v primerjavi z dokaj bogatimi najdbami starejše železne dobe<sup>22</sup> in bogatimi antičnimi najdbami, ki se pričnejo že v 2. stoletju naše ere, nekoliko razočarajo, čeravno bi skromne najdbe, kolikor jih poznamo, govorile za kontinuiteto. V najbolj zgodnji čas mlajše železne dobe lahko štejemo fibulo T. 5: 10, v srednjelatenski čas eno od omenjenih fibul, ki jo navaja že W. Schmid. T. 5: 2 ali 4. Kot poznolatensko najdbo izpričuje novc T. 2: 9. Življenje v 1. stoletju n. e. se prenese v dolino (Germanikov kip), ki se je pa verjetno za časa markomanskih vpadov zopet pomaknil na varnejše mesto na vrhu Rifnika.<sup>23</sup>

Tudi ilirsko grobišče na Rifniku nam do sedaj še ni prineslo večjih latenskih najdb. Izjema je le fragment keramike, odkopan na površini, kjer je ilirsko grobišče. Vendar tudi ta fragment ni bil najden neposredno v grobu, kolikor je razvidno iz poročila F. Stareta.<sup>24</sup>

### Gotovlje

V zbirkah Mestnega muzeja je še 1 železen ročaj z notranje strani ščita.

Delno fragmentiran in deformiran ročaj z notranjega dela ščita. Po sredini je močno poudarjen greben. Konca za pritrditev na ščit sta neornamentirana. Imata samo luknjico za pritrjevanje. Vel.: dolž. 18 cm, šir. 5,8 cm, deb. 0,20 cm. Inv. št. 1653. T. 6: 4.

Omenjeni ročaj je skoraj prav tak kakor ročaj iz Formina.<sup>25</sup> Podoben ročaj z Drešinje vasi T. 4: 9 se toliko loči od njega, da je razmeroma bogato okrašen, po obliki pa mu je zelo podoben.

### Žovnek

Poleg rimskih novcev so v kraju našli tudi keltsko tetradrahmo.<sup>26</sup>

Na koncu tega poročila nam ostaneta še dva podatka. A. Gubo<sup>27</sup> navaja, da so pri Žalcu našli bronaste keltske puščice. Podatek se pa ne da pre-

<sup>21</sup> Ena od fibul št. 7 in 8 je po vsej verjetnosti fibula, ki jo omenja W. Schmid, gl. opombo 14.

<sup>22</sup> Fr. Kovačič: Predzgodovinske izkopenine pri Šentjurju ob južni železnici. ČZN 2, 1905, 69—72. W. Schmid: Die Fortschritte der vorgeschichtlichen Forschung in Südsteiermark zwischen den beiden Weltkriegen. ZhVSt 36, 1943, 141—142. Fr. Starè: Prazgodovinsko grobišče na Rifniku pri Celju. AV 2, 1951, 189. St. Pahič: Posamezne najdbe z Rifnika. AV 7, 1956, 51. L. Bolta: Ilirska naselbina na Rifniku pri Šentjurju. Celjski zbornik 1959, 258. Isti: Ilirske najdbe z Rifnika pri Celju. AV 7, 1956, 259. Isti: Neolitska naselbina na Rifniku. AV 13—14, 1962—1963, 287.

<sup>23</sup> V. Kolšek: Rifnik v antiki. Celjski zbornik 1965.

<sup>24</sup> Fr. Starè: glej opombo 15.

<sup>25</sup> A. Smodič: glej opombo 8.

<sup>26</sup> V. Kolšek: Savinjska dolina v rimski dobi. Savinjski zbornik 1959, 130.

<sup>27</sup> A. Gubo: Geschichte der Stadt Cilli (1909), 5.

veriti, ker Gubo žal ne navaja nobene literature. Morda je mislil s tem Gotovlje, morda pa je to kakšna najdba iz znanih gomil med Grižami in Šeščami, kjer smo v zadnjih dveh letih odkrili sicer izključno najdbe starejše železne dobe, ni pa izključeno, da se grobišče nadaljuje še v mlajšo železno dobo.

Kljub razmeroma skromnim latenskim najdbam, ki jih do danes poznamo na področju celjskega muzeja, si lahko ustvarimo sodbo, s pripombo, da jo nove najdbe lahko bistveno popravijo.

Rifniške najdbe — čeprav zelo skromne — nam dovoljujejo domnevo, da je življenje v ilirski naselbini teklo nemoteno naprej vse do konca prvega stoletja pr. n. št. Le tako si lahko razlagamo več kot skromni najdbi srednjega — fibula — in poznega obdobja — novce — mlajše železne dobe.

Vse do danes znane latenske najdbe v Celju kažejo na razmeroma pozno obdobje. Tako keramika kakor tudi novci so v najboljšem primeru iz 2. stoletja pr. n. št. Če pa upoštevamo ilirsko gradišče na Miklavškem hribu in še posebej idealno lego za naselitev, si težko mislimo, da bi bila naselbina v času med starejšo železno dobo in poznolatskim obdobjem nenaseljena. Materialnih dokazov pa za to trditev danes — žal — še nimamo.

Tudi grobišče v Drešinji vasi lahko datiramo dokaj pozno. Nadaljuje se pa, kakor smo že zgoraj omenili, še v rimsko obdobje.

Ravno v razcvetu rimske kulture in civilizacije na tem področju pa moramo po mojem mnenju iskati navidezno pomanjkanje keltsko-latenskih elementov pri nas. Večino teh je prekrila in uničila rimska kultura in civilizacija.

Tudi fibula T. 5: 7 je že razmeroma pozna. S. Gabrovec jo postavlja v drugo polovico zadnjega stoletja pr. n. št.<sup>28</sup> Zelo podolgo fibulo so našli tudi na rimskem grobišču v Šempetru.<sup>29</sup>

## RÉSUMÉ

### *Restes matériels des celtes aux environs de Celje*

Les trouvailles celtiques principales dans la sphère du musée de Celje sont: Drešinja vas, Celje et Rifnik.

La nécropole de Drešinja vas, découverte à la fin du siècle dernier, fait partie des périodes de La Tène II et III. Les tombes sont à incinération, comme c'était la coutume, avec de nombreuses adjonctions céramiques, qui malheureusement ne se sont pas conservées. Parmi l'inventaire des tombes conservé il y a avant tout des épées d'environ 80 cm de longueur (T. 1: 2, 4—6), des couteaux (T. 1: 1, T. 6: 1, 2), des pointes de lances (T. 1: 3, T. 2: 1, 3—4) et une poignée en fer de bouclier (T. 4: 9).

<sup>28</sup> S. Gabrovec: Mesto Kranja v prazgodovini. 900 let mesta Kranja (1960), 22, T. 4: 13, 14.

<sup>29</sup> Za podatek se zahvaljujem tov. Kolškovi.

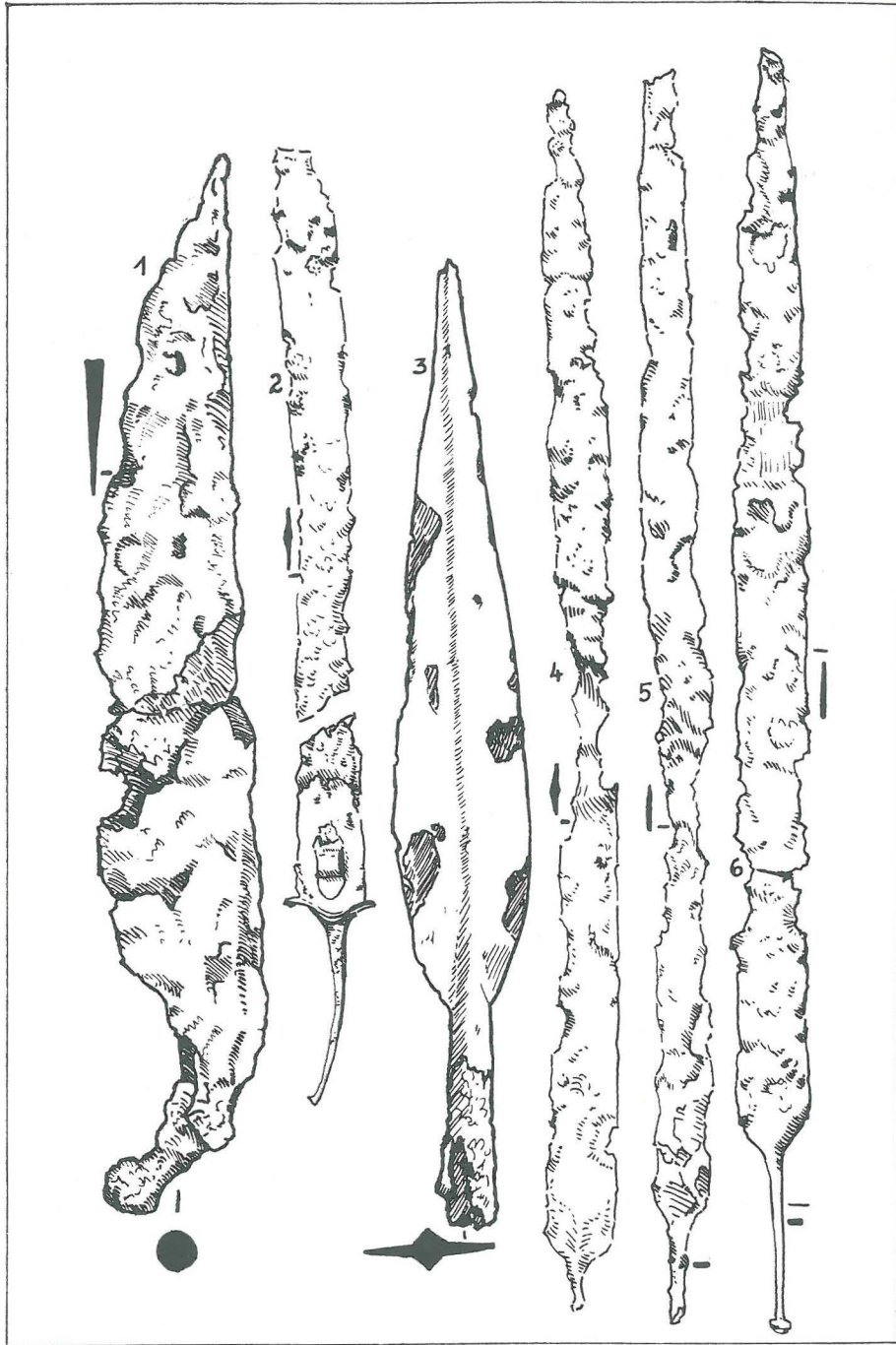
A côté des objets celtiques mentionnés, on a trouvé dans la nécropole aussi plusieurs objets romains (une lampe à huile, un balsamaire et autres). Ainsi nous pouvons affirmer avec sûreté que la nécropole fut utilisée de la période de La Tène II à l'occupation romaine de nos lieux.

A Celje nous avons sur le Miklavški hrib une colonie illyrienne. Sur la terrasse surplombant le Parc municipal on a trouvé, à côté de nombreux morceaux de céramique romaine, aussi plusieurs morceaux de vases de la période de la Tène III (T. 2: 5, 6—8; 3: 3—9). Le long du lit de la Savinja on a trouvé un plus grand nombre de petites pièces de monnaie celtiques, et aussi quelques pièces plus grandes, qui sont parfois mélangées avec des pièces romaines républicaines. La découverte des pièces celtiques nous apporte la conviction qu'il dut y avoir à Celje un atelier de frappe — donc aussi une importante colonie.

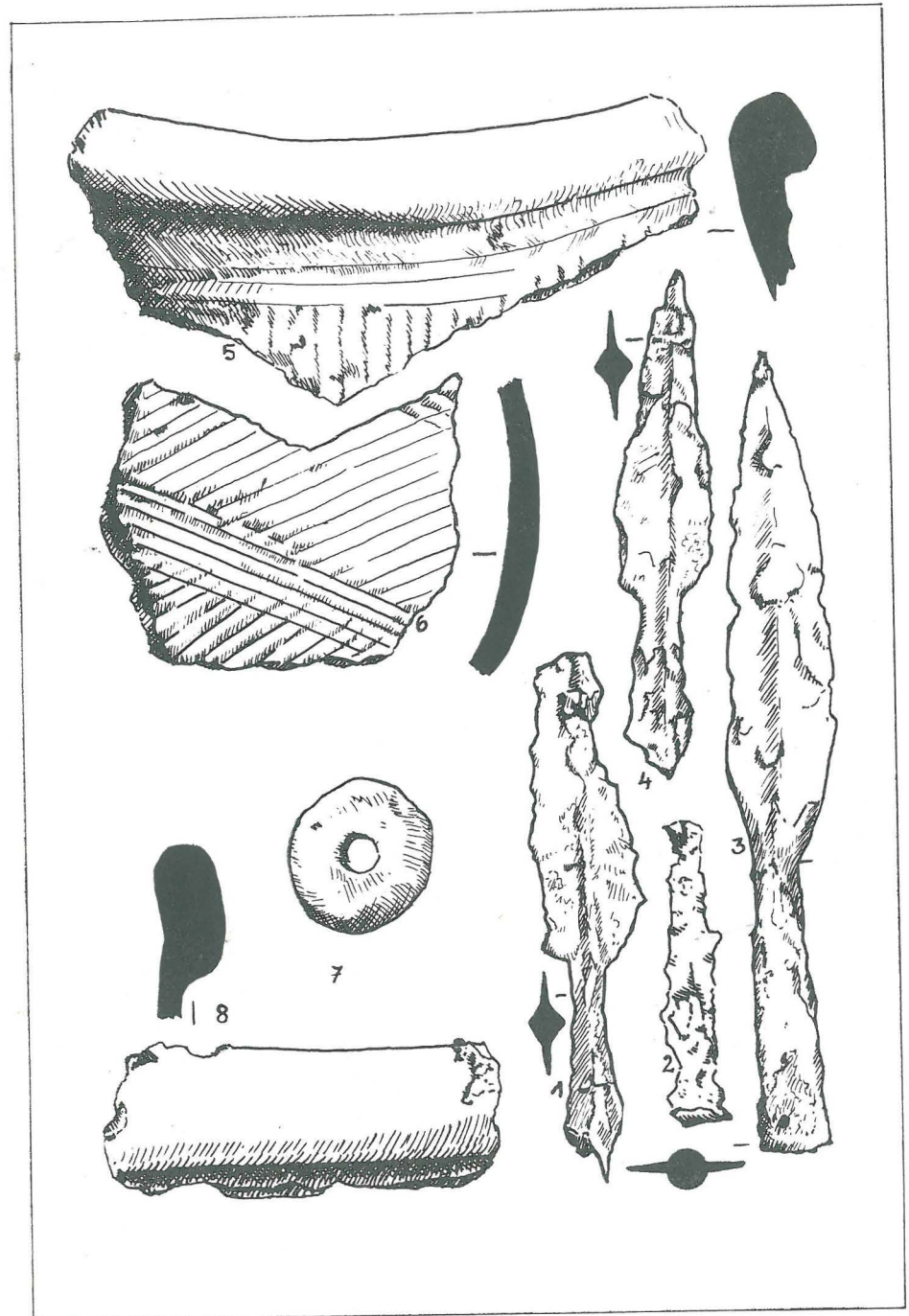
Les noms et coutumes celtiques, présentés sur les monuments romains funéraires et autres, montrent aussi que la culture celtique, dont nous ne connaissons aujourd'hui pratiquement que la phase postérieure, e'est assimilée à la culture romaine entrante (note 12). La colonisation fut aussi selon toute vraisemblance ininterrompue depuis les premiers temps de l'âge du fer, bien que nous n'avons pas encore pour cette affirmation de découvertes certifiées.

Les fouilles de Rifnik indiquent au mieux la vie continue de la colonie, qui commence déjà avant même l'âge du fer. A la transition entre la période de Hallstatt et la période de La Tène on a la fibule (T. 5: 10), la période de La Tène II est marquée par la fibule typique de la période de La Tène II (T. 5: 2 ou 4). Dans la période de la Tène III nous pouvons compter la pièce de monnaie (Fig. 2).

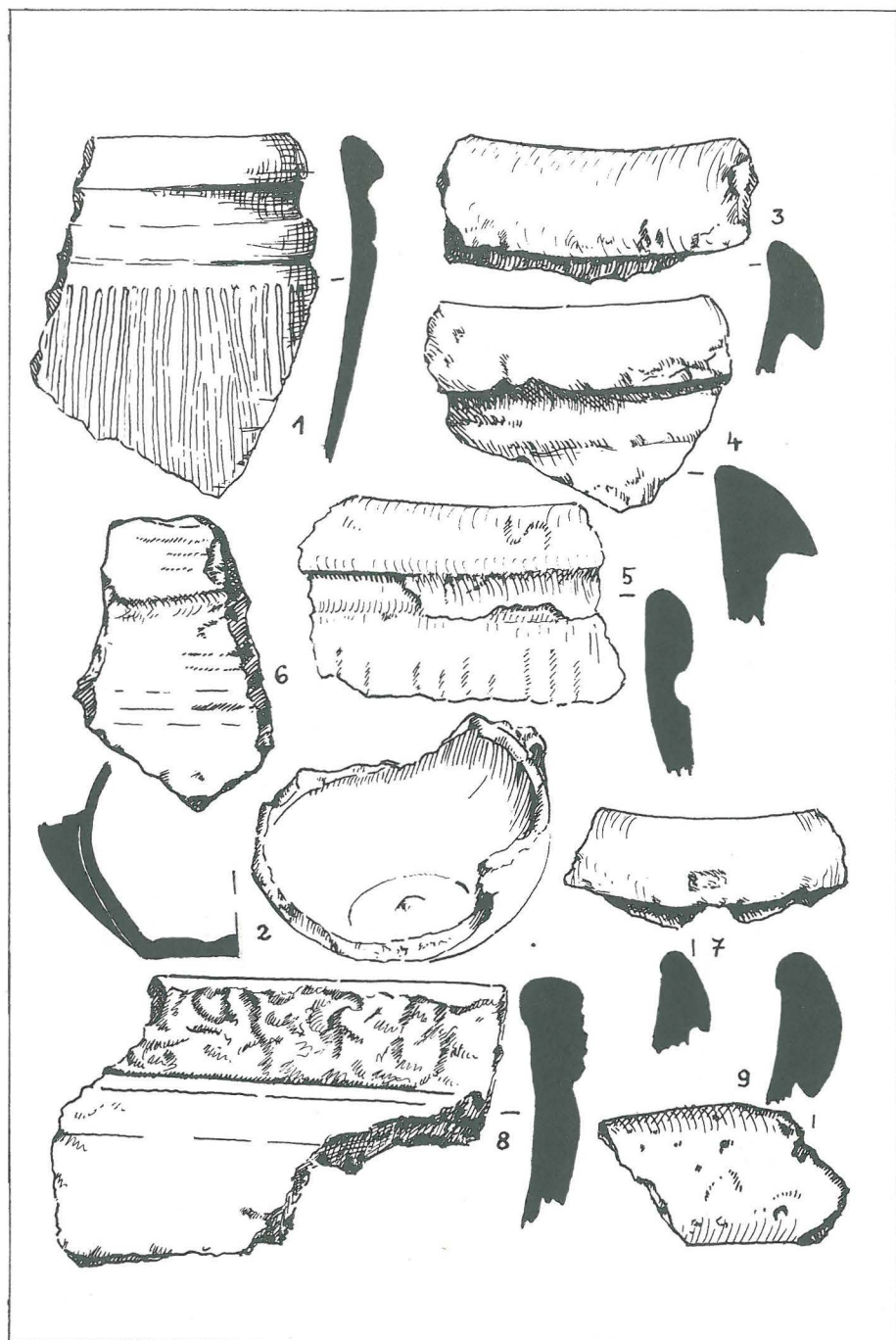
Les découvertes particulières de Gotovlje (T. 6: 4) et de Žovnek (note 26) nous permettent de conclure que le tableau de la colonisation celtique sur le territoire de Celje est encore fortement incomplet.



Drešinja vas  
( $\frac{1}{2}$ )



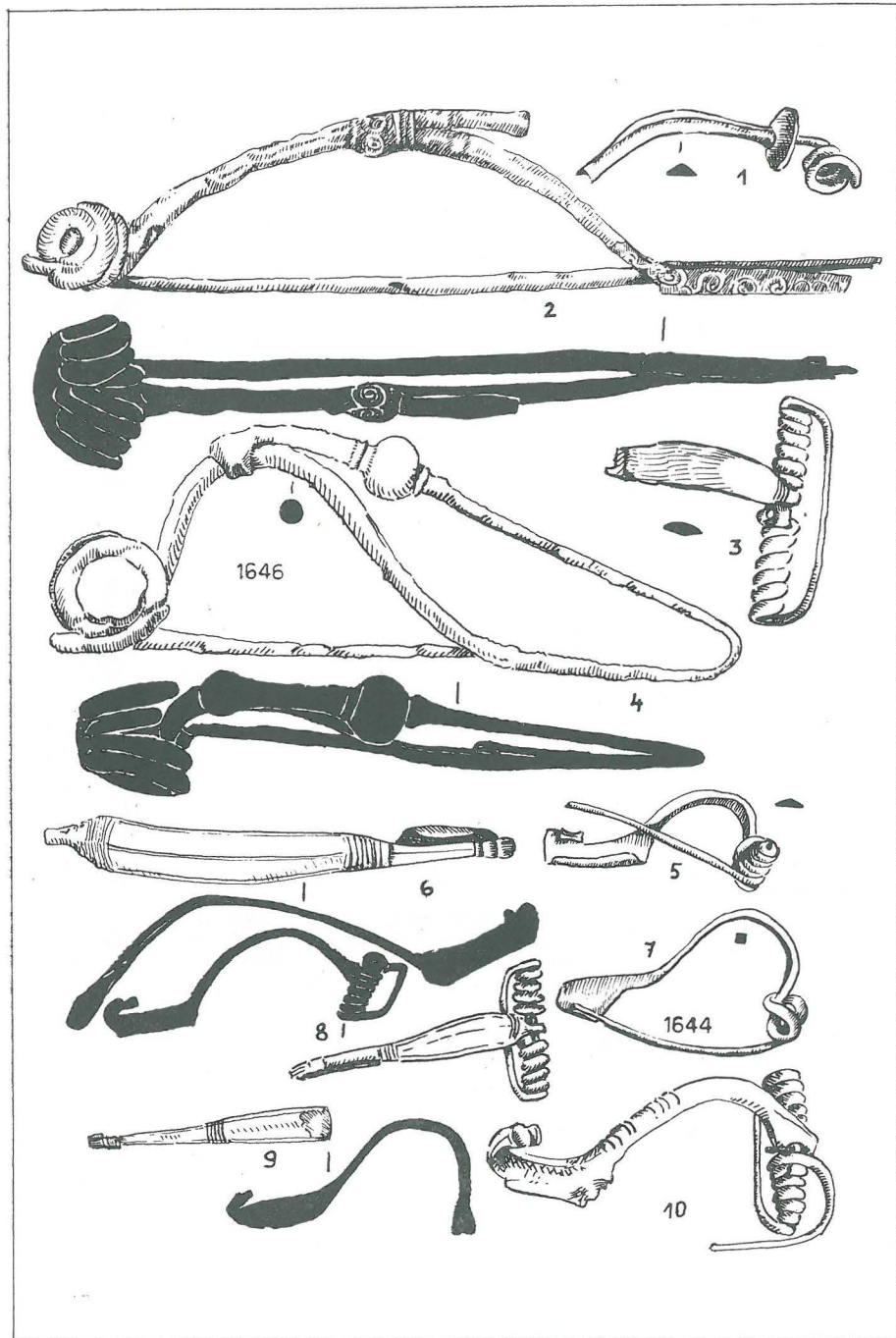
1—4 Drešinja vas; 5—8 Celje, terasa nad mestnim parkom — la terrasse surplombant le parc municipal  
(1—8 =  $\frac{1}{2}$ )



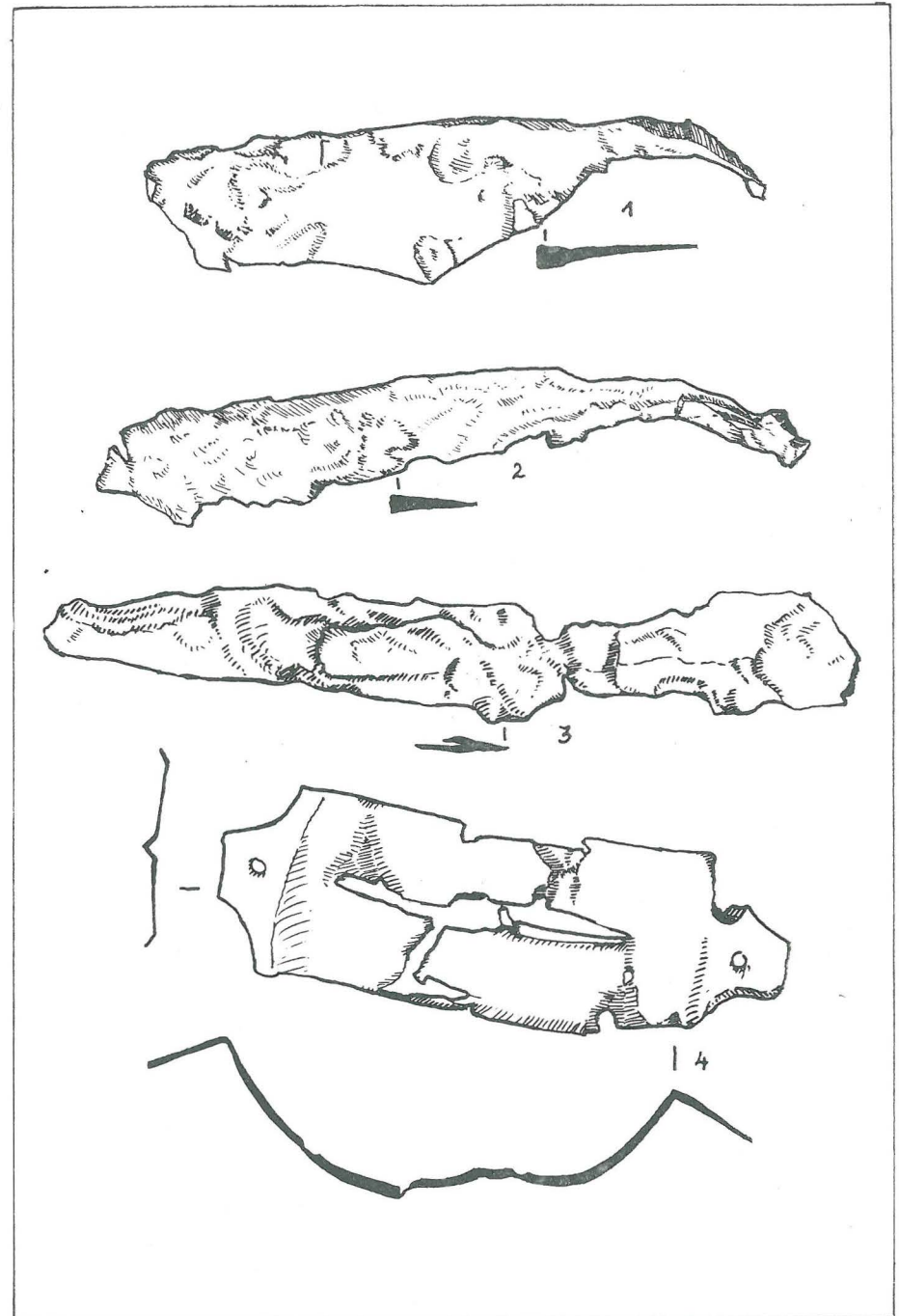
1—2 Rifnik; 5—9 Celje, terasa nad mestnim parkom — la terrasse surplombant la parc municipal



Drešinja vas  
(1—8 =  $\frac{1}{1}$ , 9 =  $\frac{1}{2}$ )



1—9 iz celjskega področja — du territoire du Celje ; 10 Rifnik  
(1—10 = 1/1)



1—3 Drešinja vas; 4 Gotovlje  
(1—4 = 1/2)